

## INNEHÅLL

<b>1. Inledning .....</b>	<b>4</b>
1.1 Bakgrund till projekt Aktiv24 .....	4
1.1.2 Målgruppen identifieras .....	5
1.1.3 Aktörer och insatser .....	6
<b>2. Utvärderingsdesign .....</b>	<b>8</b>
2.1 Avgränsning .....	8
2.2 Utvärderingens syfte och frågeställningar .....	9
2.3 Disposition .....	10
<b>3 Kunskapsöversikt .....</b>	<b>11</b>
3.1 Ideell och kommunal sektor .....	11
3.2 Samverkan .....	12
3.3 Att genomföra ett projekt .....	12
3.4 Vad är projekt och vad är ordinarie verksamhet? .....	13
3.5 Att mäta mjukvara .....	14
3.6 Socialt företagande .....	14
3.7 Missbruk och vändprocesser .....	15
3.8 Begrepps fördjupning .....	16
<b>4. Metod .....</b>	<b>18</b>
4.1 Urval .....	18
4.2 Genomförande .....	19
4.2.1 Deltagarna .....	19
4.2.2 Samverkansparterna .....	20
4.2.3 Etiska ställningstaganden .....	21
<b>5. Resultat .....</b>	<b>22</b>
5.1 Utvecklingen av projekt Aktiv24 – en översiktlig resumé .....	22

5.1.1 Projektår ett – från ord till handling .....	22
5.1.2 Projektår två- rollerna blir mer tydliga .....	24
5.1.3 Projektår tre – aktiv24 får fastare konturer och uppgraderas .....	27
5.2 Aktiv24-konceptet .....	29
5.2.1 Samverkan.....	29
5.2.2 Fritiden .....	31
5.2.3Handledarskapet .....	33
5.2.4 Utbildning.....	34
5.2.5 Jämställdhet .....	35
5.2.6 Socialt företagande .....	36
5.3 Deltagarnas upplevelser av projekt aktiv24.....	37
5.3.1 Skuldsanering och OSA! .....	38
5.3.2 Jag har fått styra själv.....	39
5.3.3 Bra aktiviteter, men jag orkar inte riktigt! .....	40
5.3.4 Vi vill ha skräddarsydd utbildning – i grupp!.....	42
5.3.5 Helst inte skolbänken igen!.....	43
5.3.6 Jag trivs, träffar mer folk och har fått struktur på dagen.....	44
5.3.7Handledarskapets betydelse .....	45
<b>6. Sammanfattande diskussion .....</b>	<b>46</b>
<b>7. Referenser .....</b>	<b>49</b>
<b>8. Bilagor.....</b>	<b>52</b>

## Sammanfattning

Under hösten 2010 fick Utvecklings- och fältforskningsenheten vid Umeå Socialtjänst uppdraget att utvärdera Aktiv 24; ett treårigt EU-projekt som tog sin början i juni 2010 och med planerat avslut i maj 2013. Den bakomliggande initieringen till projektet har varit att försöka etablera "en långvarig och hållbar lösning" för människor som hamnat utanför arbetsmarknaden, i huvudsak på grund av missbruksproblematik, ofta kombinerat med kriminalitet och psykisk ohälsa. Detta skulle realiseras genom en samverkan mellan Umeå kommuns arbetsmarknadsenhet VIVA, Umeå Socialtjänst Individ- och familjeomsorg, Vindelns folkhögskola och de ideella föreningarna IOGT-NTO, Öppen gemenskap, KRIS och LP- stiftelsen. Målsättningen med denna samverkan har primärt varit att skapa en hållbar sysselsättning och en aktiv fritid för denna grupp, men att även förbättra och förstärka deras sociala nätverk. Deltagarna i projektet har också uppmuntrats till att ta del av Vindelns folkhögsskolas individanpassade utbildning, där individens egna önskemål och behov varit utgångspunkten. Det innovativa i projektet har varit att de ideella föreningarna fått ta över traditionellt kommunala uppdrag, men att det istället för rehabilitering handlat om stöd i olika former, där stort fokus och ansvar vilat på handledarrollen.

Utvärderingen av projektet har ägt rum från januari 2010 till mars 2013 och dess syfte har varit att beskriva Aktiv24:s utveckling, samt att undersöka huruvida deltagarna upplevt någon förändring i livskvalitet efter sin tid i projektet. Kvalitativ metod med semistrukturerade intervjuer har varit den huvudsakliga empirikällan tillsammans med den dokumentation i form av lägesrapporter och protokoll som genererats under projektperioden. Under första halvan av projekttiden var bristen på deltagare ett påtagligt problem för projektet, ett problem som dock lossnade under andra halvan av projekttiden då rekryteringen av deltagare var mer förenlig med projektplanen både när det gällde önskat antal och "önskad" målgrupp. Efter relativt lång startsträcka föll flera bitar på plats under våren 2011, då det fanns en plan för arbetsgång, marknadsföring och en mer jämn förankring av projektmålen ute i föreningarna. Styrgruppen som bestått av representanter från kommunen samt handledare har projekttiden igenom haft en solid grund med bra uppslutning och struktur med regelbundna träffar. Deltagarna har överlag upplevt sin tid i föreningarna som något positivt där arbetet utmärktes av flexibilitet och hög grad av självbestämmande. När det gäller utbildning har intresset varit svalt och det gäller främst den individfokuserade utbildningen på Vindelns folkhögskola. Uppslutningen har varit större kring de utbildningsdagar som riktat sig till deltagarna som grupp, men de har också varit obligatoriska och med närvaro av berörd handledare. Resultatet visar också att få av deltagarna haft behov av regelbundna

*fritidsaktiviteter, utan det är istället engagemang vid enskilda tillfällen eller inget intresse som varit de mest framträdande varianterna. Undantaget är föreningen KRIS, där fritidsbiten varit väl utvecklad och mer frekvent bland deltagarna. Samarbetet mellan de olika aktörerna har varit relativt harmoniskt under projektiden, mycket beroende på styrgruppens och projektledarens sammanlänkande roll. Vid tiden för utvärderingsrapportens inlämnande är tre sociala företag bildade och har en formulerad verksamhetsidé, men är ändå i uppstartsfasen då de inte ännu finansierar någon arbetskraft på egen hand.*

*Under hösten 2012 avsatte projektets styrgrupp tid och diskussion för eventuell uppgradering av projektet, vilket resulterade i en ansökan om förlängning till Europeiska sociala fonden som bifölls. Projekt Aktiv24 kommer därför att pågå till april 2014, där fokus kommer att ligga på att utveckla föreningarnas handledarskap, samt att fortsatt stödja föreningarna i deras sociala företagande.*

# Utvärdering av Aktiv24G

## 1. INLEDNING

Under hösten 2010 fick Utvecklings och fältforskningsenheten i Umeå en förfrågan om att ta sig an ett utvärderingsuppdrag för EU-projektet Aktiv24. Projektägarna var gymnasienämnden, genom VIVA kompetenscentrum. Önskemålet från deras sida var att utvärderingen skulle vara av karaktären *lärande utvärdering*, där utvärderaren skulle ha en aktiv roll på olika nivåer i processen. I realiteten innebar det att upprätthålla en konstruktiv dialog med projektaktörerna under utvärderingens gång med syfte att tillsammans nå en gemensam kunskapsbildning (Svensson et al, 2009). Lärande utvärdering används allt oftare idag som en strategisk metod för att bidra till en ständig förbättring under projektets gång och för att stödja projektgenomförandet ([www.esf.se](http://www.esf.se)). Utvärderingen tog sin början årsskiftet 2010/2011 och det blev bestämt att uppdraget skulle ta 50 % av arbetstid i anspråk och pågå till månadskiftet februari/mars 2013. I kapitel ett och två kommer en beskrivning av projektets tillblivelse och målsättningar, samt en presentation av utvärderingsplanen innehållande syfte, frågeställningar och valda avgränsningar. Kapitel två avrundas slutligen med en kort disposition med avsikt att underlätta fortsatt läsning.

### 1.1 BAKGRUND TILL PROJEKT AKTIV24

Det utanförskap som före detta missbrukare ofta upplever ligger inte bara i långsiktig brist på sysselsättning, utan också i en avsaknad av ett fungerande socialt liv och sociala nätverk. Den hårda konkurrensen på arbetsmarknaden riskerar dessutom leda till ytterligare marginalisering av denna grupp och därför finns ett behov av prevention, långsiktighet och samverkan för att göra skillnad (Wadeskog & Nilsson, 2008). Det har funnits argument till att framhålla vikten av helhetssyn och samordning, i en verklighet som istället ofta präglats av brist på överblick vid hantering av denna målgrupp, vilket

riskerar leda till kortsiktiga och tillfälliga lösningar (Wadeskog & Nilsson, 2008; Leissner & Skårner, 2008). Vid en tillbakablick kan man se att Socialtjänsten i Umeå under många år arbetat med att hitta alternativa sysselsättningar för människor med missbruksproblematik, samt att olika åtgärds paket har testas för att hitta fungerande lösningar ([www.aktiv24.nu](http://www.aktiv24.nu)). Tillsammans med arbetsförmedlingen och Försäkringskassan har det gjorts olika satsningar för att möjliggöra ett återinträde på arbetsmarknaden. Detta har fungerat för vissa personer, men för andra har det funnits ett behov av ytterligare åtgärder än arbete på vägen mot en meningsfull och fungerande tillvaro. Utifrån denna kontext har Aktiv24:s projektidé vuxit fram, där målet varit att hitta en fungerande sysselsättning åt denna målgrupp, men samtidigt också erbjuda ett sammanhang som varit mer än dagtiden åtta till fem. I praktiken har det inneburit att resurser frigjorts för att möjliggöra en samverkan mellan ideella och kommunala aktörer, med syfte att ta ett helhetsgrepp kring deltagaren inom områdena arbete, fritid, utbildning och med ett parallellt fokus som legat på att stärka individens sociala nätverk (Projektplanen, 2009). Dessa projektåtaganden som gått under benämningen Aktiv24-konceptet har i första hand varit behovsanpassade och inte tidbegränsade, där deltagaren skulle ges möjlighet att stanna en längre tid, istället för att behöva hoppa över till en ny "åtgärd". Målsättningen enligt projektplanen var också att tiden i projektet skulle fungera som en dörröppnare till andra arbeten. De verksamheter som engagerats i projekt Aktiv24 har varit kommunens arbetsmarknadsenhet VIVA resurs<sup>1</sup> och Socialtjänstens individ och familjeomsorg, Vindelns folkhögskola samt de socialt inriktade, ideella organisationer KRIS<sup>2</sup>, IOGT-NTO (Bakfickan), Öppen gemenskap och LP-stiftelsen). Arbetsförmedlingen har också haft rollen som samverkanspart i projektet (projektplanen, 2009)

---

#### 1.1.2 MÅLGRUPPEN IDENTIFIERAS

Vid framtagen statistik över försörjningsstödet inom Umeå socialnämnds ansvarsområde, kunde man under åren 2006-2008 identifiera ett stort antal personer

---

<sup>1</sup> Viva resurs ansvarar för frågor som rör arbetsmarknad och arbetsmarknadsprogram för vuxna i Umeå kommun. Resurs är en del av Viva kompetenscentrum som även ansvarar för frågor som rör studie- och yrkesvägledning, flyktingintroduktion och vuxenutbildning inom Umeå kommun

<sup>2</sup> KRIS – Kriminellas revansch i samhället

som befann sig i långtidsarbetslöshet och som haft 24 bidragsmånader eller mera (Projektplanen, 2009). Inom VIVA resurs, Umeå kommuns arbetsmarknadsenhet urskiljdes dessutom en grupp arbetslösa med behov av lång rehabilitering, innan de ansågs rustade för ett arbete i öppna marknaden eller för studier. Som underlag till Aktiv24:s projektansökan till Europeiska sociala fonden genomfördes en förstudie där 150 personer bedömdes vara potentiella projektdeltagare. Den identifierade målgruppen hade gemensamma karaktäristika i det avseendet att de var 25 år och äldre, med missbruksproblematik, ofta kombinerat med kriminalitet och psykisk ohälsa. De hade också under ett flertal år haft svårigheter att etablera sig på arbetsmarknaden och uppvisade bristande socialt nätverk (ibid). Då Umeå socialtjänst av erfarenhet ser kvinnliga missbrukare som en extra utsatt grupp, vilket även studier på området visar (Armeliu & Armeliu, 2009), fanns det formulerat i projektplanen, att extra fokus skulle ligga på att möta upp kvinnliga missbrukare och deras specifika behov.



---

### 1.1.3 AKTÖRER OCH INSATSER

Det finns en uppsjö av ideella föreningar verksamma i Umeåområdet, med inriktningar av skilda slag. Det var från projektägarnas sida därför ett medvetet val att engagera föreningar med erfarenhet av missbruksproblematik och målgruppens behov. I föreningarnas verksamhet skulle olika stödinsatser gentemot deltagaren bli verklighet och för att öka möjligheten till positivt utfall blev föreningarna Öppen gemenskap, IOGT-NTO (Bakfickan och Junis) och KRIS aktuella för ändamålet. I ett senare skede anslöt även pingstkyrkans LP-stiftelsen. Något som kan vara av intresse för att bättre förstå föreningarnas agerande och bakomliggande motiv i olika situationer, är deras skilda förhållningssätt till olika typer av medvetandepåverkan. KRIS är den förening som tar starkast avstånd från alla typer av preparat och har som policy nolltolerans över hela linjen. Deltagare som genom LARO (Läkemedelsassisterad rehabilitering vid opiatberoende) får substitutionsbehandling och/eller har blivit ordinerade mediciner som sömnmedel eller lugnande blir därför inte inskrivna i verksamheten. ÖG, IOGT-NTO:s Bakfickan och LP-stiftelsen har en mer liberal syn där substitutionsbehandling tillåts. Bakfylla och eventuell påverkan i ÖG:s verksamhet är inte avgörande för närvaro. Däremot finns en gemensam regel över föreningsgränserna som det inte tummas på, vilken är total nykterhet under arbetstid.

Under projekttiden fanns en föresats att skapa socialt företagande i föreningarnas regi. Med andra ord sociala ekonomier som förhoppningsvis skulle fortsätta sin existens och

generera sysselsättning till bland annat de deltagare som varit aktualiserade under perioden. Utmärkande för det sociala företagandet är att man arbetar 100 %, men utifrån sin egen kapacitet och utifrån sina egna individuella förutsättningar ([www.skoopi.se](http://www.skoopi.se)). En annan verksamhet med en viktig funktion utifrån Aktiv 24-konceptets målsättningar var Vindelns folkhögskola där den individfokuserade utbildningen, med utgångspunkt i den enskilde deltagarens livssituation, önskemål och behov, skulle skapa möjligheter för individen att tillgodogöra sig ny kunskap, till nytta på resan mot social integrering och förhoppningsvis fast sysselsättning.

Sammanfattningsvis utifrån projektplanen 2009, har målsättningen med projektet varit att förbättra rehabilitering och arbetsanpassning av personer inom målgruppen. Det fanns också planer på att målgruppen i föreningarnas regi under perioden skulle skapa en grogrund för socialt företagande och att minst två sociala företag skulle existera vid projektets slut. Ambitionen fanns också att 50 personer under en treårsperiod skulle ha deltagit i projektet i minst 6 månader och av dessa skulle minst 2/3 fått sin livssituation väsentligt förbättrad genom att bli delaktiga i ett sammanhang som utöver arbete även erbjuder gemenskap, socialt stöd och fritids och kulturaktiviteter utanför den ordinarie arbetstiden. Samarbetet över verksamhetsgränserna mellan offentlig och ideell sektor förväntades bli en konstruktiv brygga med ett gemensamt fokus på deltagaren och förverkligandet av ett Aktiv24-koncept.



## 2. UTVÄRDERINGSDESIGN

I den inledande dialogen kring utvärderingen som fördes under november-december 2010 diskuterades de delar av projektet som projektägarna ansåg relevant att ta fasta på, samt vilka möjligheter som fanns från UFFE: s sida att tillmötesgå de önskemålen. Dessa samtal resulterade i en överenskommelse där vissa avgränsningar gjordes utifrån de utvärderingspunkter som var formulerade i projektplanen, med hänsyn tagen till den tid och de resurser som fanns till förfogande. Designen presenterades av utvärderaren på ett styrgruppsmöte, där bifall för upplägg av frågeställningar och metod gavs. Vid årsskiftet 2010-2011 var utvärderingsdesignen färdig och underskriven av berörda parter och det var dags för mig som utvärderare att skrida till verket. Det beslutades också att den projektdokumentation som ägt rum innan tiden för utvärderingen, fick inhämtas retroaktivt från projektledaren.

I enlighet med direktiv från Europeiska sociala fonden fanns även en önskan om en mer processinriktad utvärdering i form av följeforskning/lärande utvärdering, vilket föranledde beslutet att jag som utvärderare regelbundet skulle återkoppla olika fynd tillbaka till projektet och då framförallt till styrgruppen.

Tidsplanen för utvärderingens genomförande skapades parallellt med designen och såg ut som nedanstående:

<b>Jan – feb 2011</b>	<b>Mars-december 2011</b>	<b>Jan – december 2012</b>	<b>Jan – mars 2013</b>
Retroaktivt inhämtande av empiriskt material från 2010	Regelbunden närvaro i styrgrupp och löpande samtal med deltagare och samverkanspartners. Återkoppling och dialog med projektledningen kring olika utvärderingsfynd.	Intervjuer med deltagare genomförs och transkriberas. I övrigt samma upplägg som under mars-december 2011.	Slutlig sammanställning av data, analys av intervjuer och färdigställande av utvärderingsrapporten
Parallellt arbete under perioden: Litteratursökning, inläsning, samt sammanställa och författa utvärderingsrapporten			

### 2.1 AVGRÄNSNING

Utvärderingsåtagandet beskrivet i projektplanen innehöll anspråk på analys av i princip samtliga riktade insatser inom Aktiv24. Dessvärre tillät inte budget och tidsramar en inkludering av samtligt utan en "gallring" var nödvändig. Överenskommelsen blev därför

att utvärderingen främst skulle redogöra för utvecklingen av Aktiv24-konceptet och deltagarnas upplevelser av projekttiden. Ett senare önskemål från ESF innebar att utvärderingen även skulle fokusera på jämställdhet. För att ytterligare synliggöra bemötandet i föreningarna gentemot kvinnliga missbrukare knöts en extern resurs i form av två studenter vid institutionen för Socialt arbete till projektet via Praktikcentrum. Resultatet blev en C-uppsats med fokus på kvinnorna i föreningarna utifrån ett handledarperspektiv (Harju & Hidmark, 2012).

## 2.2 UTVÄRDERINGENS SYFTE OCH FRÅGESTÄLLNINGAR

Syftet med utvärderingen av Aktiv24 och de frågeställningar som genererades efter avgränsningen blev följande:

Att undersöka hur insatser och samarbetsformer inom projekt Aktiv24 fungerat. Denna del av utvärderingen har en framför allt deskriptiv ansats, dock med några fördjupande nerslag, med syfte att försöka återge hur Aktiv24-konceptets växt fram inom ramen för projektet. Fokus ligger här på vilka strukturer och samarbetsformer som skapats och hur man planerat och verkställt aktiviteter riktade till deltagarna. Ambitionen är också att fastställa huruvida det faktiska resultatet av interventioner utifrån projektmål, har överensstämmt med den ursprungliga projektplanen och vilka metoder och strategier som har fungerat.

Den andra delen av utvärderingen är mer analytisk i sin form och koncentrerad mot deltagarna, där syftet varit att synliggöra deltagarnas upplevelser av den verksamhet som de befunnit sig i under projekttiden, inom områdena arbete, fritid, utbildning och socialt stöd och huruvida det lett till eventuella förändringar i livskvalitet.

De frågeställningar som genererats utifrån vad som är tänkt att beskrivas och tolkas på organisations- respektive individnivå är följande:

- Hur har projektet växt fram utifrån formulerade målsättningar?
- Hur stämmer den slutliga formeringen (vad gäller insatser och samarbetsformer) överens med den ursprungliga planen?
- Hur har samarbetet mellan myndighet och förening, respektive samarbetet mellan föreningarna sett ut?

- Vilka verksamheter/insatser har utvecklats inom ramen för projektet?
- Vilka insatser har fungerat?
- Vilka komponenter kan man identifiera/särskilja som är specifika för aktiv24-konceptet?
- Vilka personer har rekryterats som deltagare och vad har projektet betytt för dem?

### 2.3 DISPOSITION

Utvärderingsrapporten av projekt Aktiv24 disponeras på följande sätt: Inledningsvis presenteras en kunskapsöversikt som därefter övergår till avsnittet metod, där läsaren finner en redogörelse för de datainsamlingsmetoder som använts för att besvara utvärderingens syfte och frågeställningar, samt genomförande och databearbetning. Därefter följer resultatdelen som fokuserar på projektets utveckling, samt det som framkommit i intervjuer med projektets deltagare. Slutligen kommer ett sammanfattande diskussionsavsnitt, där jag som utvärderare drar slutsatser utifrån dataanalysen och tar samtidigt tillfället i akt att resonera kring potentiella utvecklingsområden.

### 3 KUNSKAPSÖVERSIKT

I detta avsnitt kommer en teoretisk fördjupning äga rum inom ett antal kunskapsområden i ett försök att bringa klarhet kring de processer som beskrivs i utvärderingsrapporten, samt fungera som utgångspunkt för det kommande resultat och diskussionsavsnittet.

#### 3.1 IDEELL OCH KOMMUNAL SEKTOR

I vårt land har det under lång tid funnits en tradition av ideella krafter som arbetat gentemot människor med missbruksproblematik. Den svenska nykterhetsrörelsen växte sig stark redan under 1800-talet och Godtemplarorden som idag kallas för IOGT<sup>3</sup>-NTO är en vidare produkt från den tidens folkrörelse. Idag är de frivilliga organisationerna en naturlig del av välfärdsstaten och har inom missbruksområdet länge arbetat med liknande frågor. Däremot har synsättet över tid varierat kring rollfördelningen (Hammare & Stenbacka, 2003).

När det gäller den ideella sektorns förhållande till den offentliga sektorn, kan man sedan ett antal år tillbaka se ett mönster, där den offentliga sektorn varit mer öppen för nya lösningar (Johansson et al, 2005). Det innebär att frivilliga organisationer fått större spelrum när det gäller att lösa det man tidigare sett som kommunala uppdrag. Ett projekt som aktiv24 kan därför tänkas vara en naturlig konsekvens av den nya rollfördelningen. EU:s bidragssystem, som gett nya möjligheter till finansiering kan vara en av orsakerna till det här mer tillåtande synsättet, efter som de strukturfonder som står att finna inom EU förutsätter en slags mix av välfärdslösningar. Sociala ekonomier (sociala företag) som är ett vanligt inslag i övriga Europa kan också ha bidragit till att den ideella sektorn fått nya beteckningar (ibid).

Tidigare agerade den ideella sektorn i större omfattning språkrör för olika grupper på den politiska arenan och ställde upp krav på staten och kommunerna i sin intressekamp. Nu kan man se att det råder ett omvänt förhållande, där staten och kommunerna genom sina samverkans- och stöd former, ställer krav och ger uppdrag till den ideella sektorn och dess organisationer. Med andra ord uppbär föreningarna bidrag för

---

<sup>3</sup> IOGT – International Order of Good Templars

utförande av vissa tjänster (Johansson et al 2005; Hammare & Stenbacka, 2003). Någon konkurrenssituation har inte infunnit sig mellan offentlig och ideell sektor, i utbyggnaden av välfärdsstaten, utan den ideella sektorn har istället givits ökade resurser för att kunna växa i samma takt. En viktig fråga att ställa sig i detta sammanhang är huruvida det är möjligt att agera självständigt utifrån sin ideologi, när man som ideell förening blivit beroende av offentliga medel (Johansson et al, 2005). En annan fundering är om föreningarna blir mer en del av stat och kommun, eller hamnar de snarare i underläge där staten formulerar villkoren? Vad som redan 1979 formulerades i förarbetena till den svenska socialtjänstlagen var att "samverkan får inte inkräkta på organisationernas integritet, initiativförmåga och vitalitet" (Proposition 1979/80:1). Detta styrks också av Johansson (2005), som betonar att ambitionen med den offentliga finansieringen har varit att stödja, inte styra och då utan krav på förhand angivna resultat. Vad den offentliga sektorn istället velat åt är den ideella organisationens egenskaper (ibid).

### 3.2 SAMVERKAN

Aktiv24:s målsättning är att insatserna som riktas till deltagaren ska utgå från en helhetssyn, vilket bland annat innebär samverkan mellan myndigheter där beslut och åtgärder koordineras. När det gäller samverkan som fenomen finns det generellt en stor vardagskunskap på området och många människor har varit inblandade i olika samverkansprojekt (Danermark, 1999). Forskning på området visar dock att vissa betingelser bör vara uppfyllda för att god samverkan ska kunna uppstå. Vid starten är det nödvändigt att de genomförande parterna har gemensamma referensramar och en gemensam utgångspunkt, där det också ska finnas en gemensam metod för att utveckla samarbetet. Mål, principer och etiska förhållningssätt bör vara lika för de inblandade (ibid). Organisatoriska och resursmässiga utgångslägen påverkar också strukturen på samverkan, samt "inre" förutsättningar som till exempel personalens motivation, deras upplevelser kring samarbetet, samt deras yrkesidentitet (Danermark och Kullberg, 1999).

### 3.3 ATT GENOMFÖRA ETT PROJEKT

Att driva ett projekt som Aktiv24 ställer höga krav på projektaktörerna vad gäller planering och genomförande, mycket beroende på att föremålet för intentionerna

består av individer i olika grad av utsatthet. När det gäller projektorganisation och genomförande av projekt har litteraturen på området fram till rätt så nyligen mestadels varit av handbokskaraktär och bestått av goda råd (Johansson m fl, 2000). Dessa råd har i stort handlat om hur projektledaren konkret ska bära sig åt, för att motivera och styra arbetsprocesserna inom projektorganisationen för att åstadkomma optimal målluppfyllelse. Gemensamt för denna form av projektledningslära är att projektet ses som skild från övrig verksamhet, samt att det finns ett förutbestämt slutdatum och ett eller flera prestationsmål (ibid).

Andra studier på området har däremot visat att när ett projekt ska genomföras, är det handling, såsom att förankra och engagera som fokus bör ligga på och inte beslut (Johansson m fl. 2000). Besluten som successivt fattas på vägen ska istället orientera projektet i en viss riktning. Vidare betonas i litteraturen att målrationell planering och beslut är viktigt, men att det samtidigt minskar utrymmet för handling och experimenterande, vilket kan vara hämmande när ett projekt är tänkt som ett utvecklingsarbete. Detta känns också förenligt med det som Blomberg (1998) beskriver kring utvecklingsarbete, där han poängterar hur viktigt det är att där följa de lärdomar som genereras, istället för att enbart rätta sig efter det som tänkts ut före projektet. Blomberg väljer även att ta avstånd från den "traditionella" projektledningsläran och hävdar att framgångsrika projekt sällan håller budgeten och är välplanerade!

Aktiv24 som projekt har försökt följa den "nyare" linjen, där den genererade kunskapen i projektet är tänkt att kontinuerligt återföras av utvärderare och projektaktörer till styrgruppen, som får ta ställning till det som framkommer och fatta beslut därefter.

### 3.4 VAD ÄR PROJEKT OCH VAD ÄR ORDINARIE VERKSAMHET?

För att kunna synliggöra de komponenter som tillsammans skapar projektet och ett aktiv24-koncept innebär det att även det som ingår i den ordinarie verksamheten behöver lyftas fram. Vad är riktat specifikt till projektets deltagare som inte övriga medlemmar i föreningen erbjuds? Blomberg (1998) har en förklaringsmodell på relationen mellan projekt och övrig verksamhet "genom att aktörer definierar vissa företeelser som projekt, klarläggs nämligen vad som definieras som icke-projekt". Johansson med flera (2000) framhåller i sin tur att ett förändringsprojekt bara kan definieras i relation till en redan befintlig organisation och dess pågående verksamhet och att det är växlingen mellan den redan pågående verksamheten och utvecklingsprojektet som definierar projektet.

### 3.5 ATT MÄTA MJUKVARA

Ur ett utvärderingsperspektiv är dilemmat om man mäter det man avser mäta central. Står en eventuell förbättring i livskvalitet hos deltagarna i Aktiv24 att finna inom projektet och dess insatser eller finns alternativa mer "externa" förklaringar till förbättringen? Björn Blom och Stefan Morén berör denna problematik i boken *Insatser och resultat i socialt arbete* (2007). Där diskuteras det huruvida det är möjligt att avgöra om givna insatser i socialt arbete leder till givet resultat och att det ofta finns en svårighet att veta om det är den medvetna interventionen i sig, som lett fram till resultatet. Människors livsvillkor är en komplex företeelse och det handlar därför om att förstå balansen och samspelet mellan resurser och möjliga val, tillgängliga för deltagarna i ett förändringsarbete, samt att de val som görs är kontextuellt villkorade handlingar (Blom & Morén, 2007). Att vara på sin vakt, för att inte blanda ihop intrycket av objekten med objektet själv är ett möjligt förhållningssätt (ibid). Samt att det är viktigt att inte förbise projektdeltagarnas egna motiv och syften när de bestämmer sig för att gå med i ett projekt (Johansson m fl. 2000).

### 3.6 SOCIALT FÖRETAGANDE

Att skapa ett socialt företag är ett av delmålen i Aktiv24, men vad kännetecknar då ett socialt företag? Sociala ekonomier eller sociala företag som det också kallas, har som ändamål att integrera människor som står långt från arbetsmarknaden på grund av långtidssjukskrivning, funktionsnedsättning, psykisk ohälsa, missbruk och kriminalitet i samhälle och arbetsliv ([www.skoopi.se](http://www.skoopi.se)). I sociala företag värderas inte pengar och profit mest, utan istället är det viktigare att individen ges möjlighet att få verka i en gemenskap där hälsa, välmående och den individuella arbetsförmågan prioriteras högre. Med andra ord är det inte graden av funktionsnedsättning som styr hur lite du kan jobba. Det är istället din förmåga att arbeta som styr hur mycket du kan jobba. Utifrån den principen arbetar alla medlemmar i det sociala företaget 100 % av sin förmåga, vilket innebär att arbetet ofta anpassas med kortare arbetstider, lägre arbetstakt och uppgifter som är anpassade till individen. Utmärkande för sociala företag är också att medlemmarna har en stor delaktighet i beslut som tas kring företagets drift och skötsel. En annan del som ingår i sociala företag är att man alltid arbetar med *empowerment*, vilket i stora drag innebär att individen successivt stärks och lär sig att ta kontrollen/makten över sitt eget liv. Sociala företag är också fristående från offentlig

verksamhet och de vinster som genereras i det sociala företaget återinvesteras i egna och liknande verksamheter (ibid).

Ett exempel på ett socialt företag med fokus på missbrukare som målgrupp är Basta-kooperativen på Södertörn. De byggdes upp efter en modell från San Patrignano<sup>4</sup> utanför Rimini (Meuwisse, 2001). I Basta rehabiliteras drogmissbrukare tillbaka till ett drogfritt liv via arbete, social kontroll, solidaritet och självhjälp. Verksamheten finansierats genom produktion och försäljning, samt gåvor och donationer från privatpersoner och har inga offentliga bidrag. Kooperativen har tagit emot flera tusen drogmissbrukare som har rehabiliterats från sitt missbruk helt utan professionell behandling eller psykoterapi (Hedin, Hertz och Kousmanen, 2006).

### 3.7 MISSBRUK OCH VÄNDPROCESSER

Människor med missbruksproblematik står i fokus i projekt Aktiv24 och det kan därför vara på sin plats att reflektera mer ingående kring begreppet missbruk. Socialstyrelsen (2007) gör en ansats att försöka förklara ordet missbruk och då som ett i grunden normativt begrepp. Själva termen missbruk förutsätter i sig förekomsten av ett "normalt" eller icke-problematiskt bruk. När vi pratar om missbruk utgår vi alltså ifrån hur vi tycker att människor "bör" bete sig och "bör" hantera t ex alkohol (ibid). När det gäller användning av narkotika pekar termen ut en samling kemiskt olikartade preparat som det är förbjudet att använda (utom inom en medicinsk ram). Där har i princip allt "bruk" jämförts med "missbruk" (Socialstyrelsen, 2007).

Genom åren har åsikterna i vårt samhälle varit delade kring hur man hittar en varaktig lösning på svåra alkoholproblem (Blomqvist, 1999). En del framhåller att vägen ur missbruket föregås av att individen hamnar på sin "personliga botten", där missbruket och dess svårigheter accelererat till en punkt ofta upplevd som personlig kris eller plötslig insikt. Nykterhet ses i den situationen som det enda alternativet till en för tidig död (ibid). Andra har förklarat vägen ut ur missbruket mer som en "mognadsprocess", där dryckesmönstret förändras över tid. Båda dessa förhållningssätt utgår från antagandet att drickandet blir den centrala aktiviteten i missbrukarens liv. Det är en

---

<sup>4</sup> San Patrignano uppstod i slutet av 1970-talet på en italiensk företagares lantegendom och har därefter utvecklats till en omfattande affärsrörelse med kvalitetsproduktion (vin, konsthantverk, kläder och hästuppfödning för marknaden).



livsstil som växer fram och formas i ett komplext samspel mellan personliga och sociala krafter. Vad som sammanfattande brukar betecknas som alkoholmissbruk kan variera mellan individer och ta sig olika uttryck och förlopp över tid (Blomqvist, 1999). Även Anette Skårner utgår i sin avhandling *Skilda världar* (2001) ifrån antagandet att missbruket sker i och kan förstås utifrån en specifik social kontext. Hon talar om "relationella krafter" runt den enskilde individen, som på olika sätt påverkar processen in i och ut ur missbruket. Beslutet att missbruka uppkommer i en specifik social kontext, vilket innebär att även uppbrottet ur missbruk kan ses ur ett relations- och nätverksperspektiv. Resultaten från olika studier framhåller att både alkohol- och narkotikamissbrukares sociala nätverk ofta är relativt små och att närvaron av missbrukare i nätverken har en negativ inverkan på livssituationen (Skårner, 2001). I en missbrukares vändpunktsprocess finns det belägg för att sociala relationer även professionella sådana, har stor inverkan på förmågan att kunna ta sig ur en problematisk situation. Skårner (2001) uttrycker också att själva tillgängligheten av stödresurser inte automatiskt är tillräcklig för att individen ska bli hjälpt. Hänsyn måste även tas till att relationer är komplexa och att det är relevant att undersöka individens användning av stöd, vilken inställningen är till nätverkskontakter, samt hur pass ömsesidiga relationerna är på olika områden.

Sammanfattningsvis verkar det mest vedertagna förhållningssättet bland forskarna vara att definiera missbruket och dess orsaker som ett mångdimensionellt, komplext problem (Leissner, 2008; red; Skårner, 2001; Melin & Näsholm, 2009). Orsakerna, utvecklingen och behandlingen av missbruk omfattar kunskapsområden, där alltifrån medicinska, sociala, psykiska faktorer måste räknas in. Detta gör att det bör finnas en återhållsamhet när det gäller att kategorisera, generalisera och/eller diagnosticera (Leissner, 2008). De riktade behandlingsinsatserna bör därför anpassas utifrån kartläggning och bedömning på individnivå, med andra ord en matchning, detta för att kunna klargöra var i förändringsprocessen personen befinner sig (Melin & Näsholm, 2009).

### 3.8 BEGREPPSFÖRDJUPNING

När det gäller deltagarna i Aktiv24 är målet med projektet att genom insatser på olika nivåer förbättra deltagarnas livssituation genom en fungerande sysselsättning och på sikt en mer ekonomisk stabil situation, en meningsfull fritid, en möjlighet till kompetenshöjning genom utbildning och ett socialt nätverk genom föreningarna. Det

kan vara på sin plats att koppla dessa komponenter till begreppet livskvalitet och göra ett försök att klargöra vilka bakgrundsfaktorer som har betydelse för mänsklig lycka och tillfredsställelse (Nordenfelt, 1991). En studie genomförd av Ruth Veenhoven visar att trots att det är svårt att dra slutsatser kring detta subjektiva tillstånd, så har man ändå hittat en positiv korrelation mellan vissa faktorer och välbefinnande (lycka) som en tillräcklig eller god inkomst, innehav av arbete, partner och barn och många och djupa vänskapsrelationer, samt den subjektiva upplevelsen av god hälsa. Mindre stark är korrelationen (men dock fortfarande positiv) med lycka är faktorer som utbildning, intelligens och allmän aktivitet (ibid).

Målet att förutom sysselsättning inom projektets ramar erbjuda en aktiv fritid, kan även detta vara ett begrepp värt att beskriva mer ingående.. Lindar (1999) hävdar att fritidsbegreppet kan utgå från aspekterna tid, frihet, aktivitet, samt upplevelse. Den tid som blir över när man jobbat eller studerat klart är fritid. Friheten ligger i att det är den tid som vi helt och hållet råder över själva över när alla måsten är avklarade. Fritiden kan vara den del man aktiverar sig på ett eller annat sätt genom hobbys eller intressen. Upplevelseaspekten kan vara att fritid definieras som den tid då vi gör det vi vill göra och som vi har positiva upplevelser kring (ibid).

## 4. METOD

För att på bästa sätt få information kring deltagarnas upplevelser, samt få berörda samverkanspartners version av hur de uppfattade projekt Aktiv24, var det nödvändigt med en metod som var flexibel gentemot den sociala kontext där data skulle genereras (Snape & Spencer, 2005). Min första plan för att utvinna önskad empiri från deltagarna var en kvantitativ metod i form av en enkät som skulle mäta upplevelsen av livskvalitet. Tanken var en för och eftermätning, där deltagarna skulle fylla i enkäten vid inskrivning och utskrivning. En svårighet i att iscensätta rutinen kring ifyllande vid utskrivning, samt plötsliga drop- outs, gjorde metoden för riskfylld och övergavs när utvärderingen kommit in i halvtid. Valet föll istället på kvalitativ metod över hela linjen, i huvudsak bestående av halvstrukturerade intervjuer riktade till deltagarna och samtal av informell natur riktade till de aktörer som representerade de olika verksamheterna i projektet (personalen). Vid intervjuerna var min utgångspunkt Steinar Kvaales (1997) principer kring det han definierar som den fokuserade intervjun, vilken behandlar bestämda teman. Deltagarintervjun innehöll en intervjuguide med en översikt kring valda frågeområden, med syfte att orientera intervjun i en viss riktning, men med en dörr öppen att ta fasta på och utveckla ”nya” spår, som eventuellt uppkom under intervjugång (ibid).

Utöver intervjuer och samtal inhämtades information från styrgruppsmöten, egna anteckningar från besök ute i föreningarna, samt från rapportering och statistik tillhandahållen av projektledaren. Det skedde också en retroaktiv upphämtning av empiriskt material från 2010 innan utvärderingen inleddes. Med tanke på den rätt så omfattande empirimängden kändes det viktigt att strukturera upp det och följa en logisk linje (Olsson & Sörensen, 2011). Dokumentationen och intervjuerna strukturerades och kodades utifrån Kvaales analyssteg meningskoncentrering och meningstolkning, för att hitta övergripande samband och betydelser och finna en djupare förståelse. Data har tolkats utifrån ett hermeneutiskt synsätt där delarna och helhetens förhållande till varandra varit centralt och inställningen till undersökningsmaterialet har varit samtidigt beskrivande och reflektiv (Olsson & Sörensen, 2011).

### 4.1 URVAL

Antalet deltagare som var inskrivna i Aktiv24 från projektstart till tiden för utvärderingsrapportens inlämnande var 37 stycken, av dessa var 9 personer kvinnor (se

bakgrundsfakta deltagare, bilaga 2). Projektdeltagare valdes ut till intervju främst utifrån urvalskriterierna föreningstillhörighet och verksam tid i projektet. Det var angeläget att om möjligt få en någorlunda jämn spridning av intervjuer över föreningsgränserna, så att varje verksamhet kunde belysas genom någon deltagare, samt att både kvinnor och män fick komma till tals. Tolv intervjupersoner valdes ut, vilka utgjorde cirka 1/3 av informanterna, vilket också kändes rimligt i förhållande till givna tidsramar. Information från projektledare och arbetsmarknadskonsulent vägde också in i valet av informanter, samt att deltagaren skulle varit aktiv minst tre månader i projektet. Även om deltagarna hade missbruksproblematiken gemensam fanns en rätt stor spridning vad gäller ålder, bakgrund och relation till den förening de kom att ingå i. Det var därför viktigt att vara medveten om att dessa olika förutsättningsars effekt på utfallet (se bilaga 2).

Den andra urvalsgruppen som blev föremål för enskilda samtal, bestod av föreningarnas berörda handledare, samt en person vardera från verksamheterna Socialtjänstens individ och familjeomsorg, Vindelns folkhögskola och VIVA resurs. Sammanlagt blev tio personer engagerade i enskilda samtal.

## 4.2 GENOMFÖRANDE

### 4.2.1 DELTAGARNA

Den halvstrukturerade intervjun riktad till deltagarna bestod av en intervjuguide, med ett antal frågeområden (se bilaga 1). Tillblivelsen av intervjuguiden föregicks av ett antal förberedelser utifrån Patel & Davidsons (2003) rekommendationer, där inledande samtal, studiebesök och deltagande observation på plats kom att påverka frågornas innehåll. Mitt syfte som utvärderare var att försöka orientera mig kring deltagaren och föreningen och skapa frågor med ett väl underbyggt innehåll, allt för att stärka den interna logiken i analysen (ibid). Frågeområdena i intervjuguiden skapades med projektets olika interventioner som utgångspunkt och kom att handla om deltagarnas upplevelse av projektet inom områdena arbete, fritid, utbildning, socialt liv, stöd, verksamheten, mående fysiskt och psykiskt och upplevelsen av projektet som helhet. Inom vart och ett av dessa ämnesområden fanns också några förslag på frågor.

Ambitionen var också att ha ett inledande samtal med alla deltagare allteftersom de skrevs in i projektet och att dessa samtal skulle äga rum på den förening deltagaren ingick i. Efter några veckors uppstart fick de således besök av mig, där min avsikt främst var att jag skulle få bilda mig en uppfattning om deras bakgrund och förväntningar på

projektet och även se dem i den kontext som de skulle verka i. Det var också på sin plats att de fick en bild av mig och min roll som utvärderare. I tillägg till detta bistod projektledaren med lite bakgrundsdata kring personen, samt en redogörelse för den upprättade individuella arbetsplanens innehåll.

Deltagaren blev informerad i de flesta fall genom sin handledare att det från utvärderingshåll fanns en önskan om att genomföra en intervju och fick där samtidigt ge sitt eventuella samtycke. Informanten fick även vetskap om att intervjun skulle äga rum på en avskild plats, utom hörhåll för någon annan och att de skulle bli inspelade. Platsen för intervju blev i de flesta fall i den förening som deltagaren var knuten till och några kom att utföras på Utvecklings och fältforskningsenheten i Umeå och på VIVA kompetenscentrum. Majoriteten av intervjuerna genomfördes vid tiden för utvärderingens avslut och de som då blev föremål för intervju hade då gjort ett år eller mer i projektet. Vid några tillfällen skedde en plötslig drop-out eller utskrivning från projektet på grund av återfall, flytt eller sjukdom och en intervju var i dessa situationer inte möjlig att genomföra.

Intervjuerna transkriberades i sin helhet så snart det var möjligt efter genomförd intervju och materialet bearbetades sedan utifrån en tematisk ansats till analys. Jag följde således Kvaless (1997) rekommendationer, där man efter upprepade genomläsningar av intervjumaterialet med ett öppet förhållningssätt, ser framträdandet av vissa mönster; meningskoncentrering som i sin tur formar olika teman; meningskategorisering (ibid). Dessa sammanställdes sedan och varje tema som uppstod under respektive frågeområde analyserades sedan var och en för sig.

---

#### 4.2.2 SAMVERKANSPARTERNA

Parallellt med dessa deltagarintervjuer gjordes det under utvärderingsperioden löpande personalintervjuer med var och en av samverkansparterna i projektet. De hade mer formen av öppna samtal som berörde hur de uppfattade sin roll i projektet, deras synpunkter på projektets fortskridande, rekryteringsförfarande och aktiviteter riktade till deltagarna, hur samarbetet med andra verksamheter såg ut och hur de såg på projektets syfte och mål och möjligheten att realisera målen. Möten med projektledaren bokades också in regelbundet för att kunna diskutera och ta del av viktiga skeenden i projektet, samt få uppdaterad information kring rekrytering och varje enskild deltagare. Allt samlat material fick ingå som empiri i den slutliga dokumentationsanalysen.

Den övriga insamlingen av empiriskt material, relevant för utvärderingen bestod av styrgruppsprotokoll, egna anteckningar från styrgrupp och operativ grupp, samt andra dokument i form av arbets-, aktivitets-, och kommunikationsplaner och utbildningssatsningar. Även här användes Kvaales (1997) analysform meningskoncentrering med avsikt att hitta mönster och skapa en sanningsenlig bild av projektutvecklingen utifrån frågeställningarna.

---

#### 4.2.3 ETISKA STÄLLNINGSTAGANDEN

Deltagarintervjuerna och personalintervjuerna genomfördes med etiska överväganden utifrån en genomgång av *Regler och riktlinjer för forskning* ([www.codex.vr.se](http://www.codex.vr.se)) och då med fokus på redogörelsen för forskningens fyra huvudkrav; informationskravet, samtyckeskravet, konfidentialitetskravet och nyttjandekravet. Deltagarna och samverkansparterna informerades om att de kunde komma att citeras, men i så fall i en "avkodad" form, för att identifiering inte skulle vara möjlig.

## 5. RESULTAT

### 5.1 UTVECKLINGEN AV PROJEKT AKTIV24 – EN ÖVERSIKTLIG RESUMÉ

De resultat som framkommit i den här utvärderingen är sprungna ur ett rätt så brokigt kontext. Flera verksamheter har varit inblandade och det har parallellt bedrivits interventioner av olika slag riktade till deltagarna. För att som läsare lättare kunna hänga med i de slutsatser som senare görs, känns en översiktlig redogörelse från projektår ett till projektår tre på sin plats. Sammandraget av de händelser som ägt rum är hämtade från den empiri som består av projektets samlade dokumentation.

#### 5.1.1 PROJEKTÅR ETT – FRÅN ORD TILL HANDLING

Efter klartecken och beslut om pengar från Europeiska Sociala Fonden, startade projekt Aktiv24 sin resa mot förverkligande under maj 2010. Under augusti månad anställdes Aktiv24:s projektledare på heltid och uppdragets innehåll presenterades på ett styrelsemöte bestående av representanter från inblandade verksamheter och föreningar. Utifrån förslag och beslut i dokument och protokoll framträdde önskemål på en projektledarroll med central funktion inom samverkan mellan förening och kommun, en aktiv roll i marknadsföring och rekrytering, samt en förankrande-informativ funktion gentemot föreningarna och deltagarna.

Rätt så omgående efter projektstart inleddes ett första rekryteringsförfarande för att "ladda" projektet med deltagare. Det visade sig dock att målsättningarna med rekryteringen, såsom de var formulerade i projektplanen hamnade lite på avväg, genom att projektets ideella föreningar skrivit in några av sina redan befintliga medlemmar i projektet, utan att utgå från tänkt målgrupp och urvalskriterier. Detta hade dock sin förklaring och var inget direkt "systemfel", utan snarare ett följd av att föreningarna var angelägna att komma igång med projektet. Det var också en konsekvens av att de personer som var identifierade som målgrupp i projektets förstudie, helt enkelt inte fanns till hands. Projektmedlen som var lovade att utgå från ESF var direkt kopplade till varje deltagare, vilket rent krasst innebar – inga deltagare, inga pengar för utförande. Det blev därför inledningsvis en form av moment 22-situation, men allteftersom projektet fortskred, styrdes rekryteringen upp till att gälla personer som var mer i linje med de specificerade urvalskriterierna. De inledande diskussionerna i styrgruppen hade därför ett frekvent inslag av att försöka styra upp rutinerna kring rekryteringen. Det bestämdes att den kunde initieras på lite olika sätt genom de ideella föreningarna,

socialtjänsten och arbetsförmedlingen. Projektledaren höll därför möten för arbetshandledare och socialsekreterare inom försörjningsstöd där hon informerade kring projektet och uppmanade dem att hålla utkik efter presumtiva deltagare. VIVA resurs erbjöd på sitt håll en introduktionsutbildning, samt coachande samtal med inskrivna deltagare i projektet.

Deltagarantalet var genomgående lågt under första projektåret i relation till den rekryteringsfrekvens som fanns angiven i projektplanen och projektledningen konstaterade att rekryteringen gick trögt. I ett försök att få fart på denna process, togs en broschyr fram under senhösten 2010. Broschyren blev ett förtydligande utåt kring Aktiv24:s grundidé och vad projektet kunde erbjuda. Under slutet av 2010 startade även den individanpassade utbildningen på Vindelns folkhögskola upp, dock en månad senare än planerat. Förseningen var även den en konsekvens av bristande deltagarunderlag.

Det första projektåret utmärktes även av ett stort fokus på arbets- och rollfördelning, vilket i praktiken främst innebar att varje förening försökte förankra projektet ute i sin verksamhet och där iscensätta ett 24-timmarstänk gentemot deltagarna, utifrån sin respektive tolkning av projektplanen. En av föreningarna i projektet fick en längre startsträcka än väntat, mycket på grund av att deras ledande idébärare, som varit involverad i projektets förarbete, flyttade vid projektstart, vilket ledde till ett glapp i förankring hos de som skulle arbeta operativt med projektet.

Projektledningen hade för avsikt under denna period att etablera en hållbar struktur, där det skulle bli tydligt på vilken nivå och i vilka forum diskussioner och frågor av olika slag skulle behandlas. Behovet av en operativ grupp, bestående av handledare från föreningarna, en arbetsmarknadskonsulent och en tänkt representant från Vindelns folkhögskola ansågs nödvändig. Denna grupp skulle mer ha funktionen av ett gemensamt erfarenhetsutbyte, beröra ärenden på individ/deltagarnivå, samt skapa en möjlighet att planera gemensamma aktiviteter över föreningsgränserna.

Under hösten 2010 bestämde projektledningen att föreningarna skulle förse varje deltagare med en handledare, som skulle stötta efter behov både när det gällde arbete och fritid. Detta innebar att handledaren skulle söka kontakt med en utebliven deltagare, samt informera kring och motivera deltagaren till att delta i fritidsaktiviteter. Handledaren skulle också vara lyhörd gentemot deltagarens önskemål kring fritidsaktiviteter. Det fördes samtidigt en dialog kring den individfokuserade utbildningen på Vindelns Folkhögskola, där det konstaterades att det skulle behövas ett aktivt motivationsarbete och stöd från handledarna gentemot deltagarna. Det



beslutades i styrgruppen, att skulle det förekomma större "bekymmer" kring en deltagare, så skulle projektledaren kontaktas. Eftersom föreningarna i sammanhanget i första hand erbjuder socialt stöd och inte professionell behandling, fanns det därför gränser för hur mycket ansvar som kunde läggas på handledarna i olika situationer.

Ett delmål för projektet var skapandet av socialt företag i föreningarnas regi, med syfte att lösa sysselsättningsbehovet för målgruppen på sikt. Vid inträdet i projektet hade föreningarna lite olika utgångsläge när det gällde denna bit, där exempelvis KRIS redan hade pågående planer på att starta upp ett stödboende för personer som nyss avtjänat ett fängelsestraff. Öppen gemenskap hade vid projektstart redan ett antal års erfarenhet av socialt företagande genom POOLBRO med daglig drift av Paltzerian, ÖG:s second-hand och cykelverkstad, samt Kafé Göteborg. Verksamheten Bakfickan som är knuten till IOGT-NTO Umeåregionen hade inga konkreta planer på socialt företagande vid uppstart. De fokuserade istället första året på att lära sig mer om och förankra idén kring ett eventuellt socialt företag inom föreningen.

Sammanfattningsvis kan man se det första projektåret som rätt så motigt med ett lågt deltagarunderlag och där det fortfarande fanns frågetecken kring aktiv24-konceptets innehåll och de inblandades roller och åtaganden på olika nivåer. Det fanns under denna period ingen synlig skillnad mellan en vanlig medlem i föreningen och en medlem i Aktiv24, **förutom en chans till OSA (offentligt skyddat anställning)** och en plats på Vindelns Folkhögskola. "Deltagarskapet" förde inte med sig något direkt specificerat motprestationskrav eller obligatorium gentemot någon aktivitet. Det jag som utvärderare valde att ta med mig till år 2 var frågan kring projektets förhållande till övrig verksamhet och vad en deltagare i Aktiv24 erbjuds som inte en "vanlig" medlem i föreningen får ta del av? Under slutet av projektår ett aspirerade föreningen LP-kontakten (en kristen förening med rötter i Pingstkyrkans verksamhet) på att få vara med i projektet.



---

#### 5.1.2 PROJEKTÅR TVÅ- ROLLERNA BLIR MER TYDLIGA

Den tyngd som legat över första projektåret vad gäller rekrytering och arbetsgång, försvann i mångt och mycket i övergången till projektår två. Saker och ting föll på plats i och med att rekryteringsförfarande och rollerna mellan projektaktörerna successivt blev tydligare, vilket kommer att förklaras närmare i detta avsnitt. En naturlig förklaring till den långa startsträckan kan vara att planering och förankring ofta tar längre tid i

anspråk, än de angivna tidsramarna i projektplaner och dylikt förutspår, eftersom de inte kan förutsäga den mänskliga faktorns komplexa inverkan i olika situationer. Under övergången till projektår två lossnade rekryteringen och fler deltagare strömmade in den "rätta" vägen i projektet. Styrgruppen enades under övergången till projektår två att all rekrytering skulle gå via VIVA resurs arbetsmarknadskonsulenter, där de skulle ha bedömningsansvaret kring vilka deltagare som var lämpliga och redo för arbetspraktik inom Aktiv24:s föreningar. Aktualiseringen till projektet föregicks också av en kartläggning på VIVA, för att säkerställa att Aktiv24 var rätt insats för personen. Mitt intryck som utvärderare var att det blev lugnare på rekryteringsfronten efter detta beslut och att det frigjorde utrymme som tillät en fokusförflyttning mot att ytterligare tydliggöra projektets mål och syften gentemot deltagarna. Bland annat mynnade styrgruppsmötet i maj 2011 ut i att projektledaren fick uppdraget att i skrift formulera ett introduktionsprogram, ett sammanfattande informationsblad kring Aktiv24 och en arbetsplan för deltagaren. I korthet innehöll introduktions och informationsbladet fakta kring vad projektet innehöll och vad som förväntades av deltagarna på de olika "stationerna" arbete, fritid och utbildning. Introduktionsprogrammet skulle dessutom vara obligatoriskt och följas av alla deltagare. Arbetsplanen bestod av en enkel redogörelse kring personens mål och syfte med sitt deltagande i projektet, samt en kort genomförandeplan inom områdena arbete, fritid och utbildning på Vindelns folkhögskola. Ett jämställdhetsplan för Aktiv24 formulerades också under hösten 2011. Den innehöll strävansmål för jämställdhet och ett synliggörande av mäns och kvinnors olika villkor, samt en aktivitetsplan i linje med strävansmålen. I aktivitetsplanen betonades vikten av kompetenshöjande insatser riktade till projektaktörer och deltagare, samt lyhördhet för kvinnors önskemål och behov under projekttiden.

Den operativa gruppen blev aktiv under denna period (hösten 2011), där fokus vid mötena kom att handla om att hitta lämpliga fritidsaktiviteter, samt att identifiera deltagarbehov över föreningsgränserna. Mötena hanterade också ideologiska frågor, där KRIS nolltolerans gentemot stämningsförändrande preparat i förhållande till ÖG och Bakfickans (IOGT) mer liberala syn området (handlade om alltifrån sömntabletter, substitutionsbehandling, förhållningssätt till eventuell bakfylla mm) ledde till att t ex KRIS av dessa skäl, inte kunde upplåta sin egen lokal, för genomförande av en gemensam fritidsaktivitet. Att försöka hitta gemensamma fritidsaktiviteter över föreningsgränserna kom att dominera diskussionerna, vilket var lite olyckligt, med tanke på att det i sig inte var något formulerat projektmål. I projektplanen fanns det istället direktiv som uttryckte att det ankom på varje respektive förening att "leverera" passande fritidsaktiviteter till de egna deltagarna. Som utvärderare fick jag ändå den

uppfattningen att föreningarnas handledare verkade uppskatta de gemensamma mötena, vilket också bekräftades i de enskilda samtal som ägde rum. Den stora behållningen verkar ha varit att de i lugn och ro fick närma sig varandra och tillfälle att diskutera gemensamma angelägenheter, samt få en vidgad förståelse för varandras verksamheter. Ett av resultaten från dessa möten var faktiskt en mycket lyckad aktivitetsdag, dit alla deltagare med handledare var bjudna och där jag också själv deltog. Uppslutningen blev hög och dagen inleddes med fika och en idéverkstad kring gemensamma fritidsaktiviteter på LP-kontakten, därefter middag på ÖG, där KRIS bjöd på en överraskning och sedan efterrätt på Bakfickan, där en "surprise" från projektledaren delades ut.

Det sociala företagande som skulle iscensättas i föreningarnas regi fick mer vind i seglen under projektår två. Framför allt IOGT:s Bakfickan strukturerade efter ett utbildningstillfälle i Luleå upp sina planer på socialt företagande. De bestämde sig för att satsa på sin att förnya konceptet kring IOGT:s gamla lägergård Tavelsjöbaden. Ett team bestående av en arbetsledare och deltagare mobiliserade en verkstad därute, där planen var att rusta upp servicebyggnaden och bygga varmbonade friggebodar. Byggnationerna var tänkt att resultera i ett korttidsboende för personer med missbruksproblematik, dit bland annat kommunen kunde rekrytera vid behov. En annan målsättning var att få igång sysselsättning på årsbasis med fikaförsäljning och utomhusaktiviteter av olika slag riktade till allmänheten. Detta med förhoppningen att få igång en så pass lönande verksamhet att ett antal personer skulle få sin inkomst och sysselsättning säkrad. KRIS fick under slutet av projektår två klartecken kring sitt stödboende för personer (män) som avslutat sin vistelse på behandlingshem/fängelse och projektbidrag var beslutat att utgå från Europeiska Sociala Fonden under en två-årsperiod. Boendeprojektet erbjuder ett individanpassat stöd och hjälp med att söka utbildning eller arbete, bibehålla och/eller skapa olika nätverk med mera. Under perioden tillkom också Öppen gemenskaps syverkstad, där en lokal rustades upp för ändamålet. Några kvinnliga deltagare i projektet fick arbetspraktik där och kom ganska omgående igång med den kreativa verksamheten. LP-stiftelsen började på allvar genomföra sina planer på en second-handbutik, i samarbete med PMU (Pingstmissionsens utvecklingssamarbete) och har haft en ambition att framöver kunna hålla ett antal personer i sysselsättning

Under projektår två nyttjades också Vindelns folkhögskola för kompetenshöjande insatser individuellt, men framför allt i grupp. Gruppsatsningarna var riktade till deltagarna i projektet och kring vissa av dessa utbildningar utgick ett obligatorium för att säkra närvaron. Sex träffar kom att äga rum kring socialt företagande, samt en serie

om tre föreläsningar i ämnena hälsa, rättigheter och skyldigheter på arbetsmarknaden och konflikthantering. Den individanpassade utbildningen utmärktes fortsatt av ett lågt deltagarunderlag där de flesta försök kring att få deltagare intresserade inte ledde till någon större förändring. En av förklaringarna uttryckt i en lägesrapport till ESF (redovisningsperiod 2012-02-12) var att flertalet deltagare i sin livssituation befann sig i personliga svårigheter, med effekten att de stod långt borta från arbetsmarknaden. Detta medförde i sin tur att de behovsmässigt behövde prioritera sin arbetspraktik och bli trygg i den, innan de kände sig redo att utnyttja det individfokuserade utbildningskonceptet på Vindelns folkhögskola.

En hemsida med namnet [www.aktiv24.nu](http://www.aktiv24.nu) stod vid inledningen av projektår två klar. Målet med hemsidan var att den skulle fungera som en kommunikationsplattform föreningarna emellan, samt att den skulle innehålla en aktivitetskalender med uppdaterad information kring det som hände i projektet. **Hemsidan var framför allt tänkt att vara orienterad mot de befintliga deltagarna och samtidigt fungera i marknadsföringssyfte mot nya potentiella deltagare.** Hemsidan blev tyvärr inte den bro till ökad samverkan och aktivitetsnivå som det var tänkt. Vid referat från mina samtal med deltagare i projektet under hösten 2011 var flertalet av de inte informerade om hemsidans existens eller dess syfte och innehåll.



---

#### 5.1.3 PROJEKTÅR TRE – AKTIV24 FÅR FASTARE KONTURER OCH UPPGRADERAS

Projektår tre kännetecknades överlag av en god och sammanhållen dialog parterna emellan, till största delen realiserad genom en välfungerande och talrik styrgrupp. Den operativa gruppen upphörde under inledningen av projektår tre som följd av dålig närvaro. Avsaknaden av detta forum för dialog verkar ha kompenserats av de rätt så frekventa styrgruppsmötena. ESF blev också under denna period mer synlig i projektet, där de uppmärksammade jämställdhetsfrågorna och försökte säkra att detta ämne fick tillräckligt utrymme.

Det blev under detta projektår ett synligt accepterande av projektets "brister" framför allt vid styrgruppssammankomster. Med "brister" menar jag uppsatta mål och identifierade behov i projektplanen, som inte riktigt visade sig stämma överens med verkligheten. Till exempel det låga deltagantalet, behovet av fritid och intresset för Vindelns folkhögskola. I de kollektiva diskussionerna på styrgruppsmötena märkte jag att de goda resultaten som uppnåts med ett antal deltagare ändå vägde tungt och att

projektledningen därför gav Aktiv24 som projekt "godkänt". Det har varit mer "kvalitet framför kvantitet, där ett lågt deltagarantal bland annat har kompenseras av ett högt kvarstående (se fakta deltagare, bilaga 3) och ett positivt utfall vad gäller vissa deltagares förmåga att hålla sig nyktra under projektiden.

När det gäller fritidsaktiviteter har handledare och övriga representanter från styrgruppen varit relativt eniga kring varför intresset varit lågt. Med målgruppens bakgrund och problematik verkar inte tillräckligt med energi kunnat uppbådas för att tillgodogöra sig både arbets- och fritidsbiten samtidigt. Lägg därtill den individfokuserade utbildningen på som ett parallellt åtagande för deltagaren, kan det sammantaget bli för mycket för en person som inte ens är van vid att arbeta.

När det gäller utvecklingen av det socialt företagande under tredje projektåret, så befinner sig föreningarna med deras deltagare fortfarande i startgroparna. Inget företag har en idag den bäring som skulle kunna leda till en anställning och försörjning av en arbetstagare utan företagets existens är beroende av kommunala bidrag och projektmedel. KRIS har under senare delen av projektår tre haft en framgång med uppstarten av stödboendet Kompassen, där de under hösten 2012 färdigställde en lägenhet för ändamålet, samt deltog i en utbildningssatsning tillsammans med Coompanion, kring socialt företagande. Kunskapsmålet har där varit att få en fullständig bild av företagsidéns bärighet och en verksamhetsplan sex månader framåt.

Det sociala företaget Tavelsjöbaden uppbärs av den ekonomiska föreningen Budbärarna, vars styrelse bland annat består av några Aktiv24-deltagare. Under det tredje projektåret försvann den eldsjäl som varit central vid förverkligandet av Tavelsjöbaden och även haft en typ av handledare- och arbetsledarfunktion därute. Personen valde att hoppa på en utbildning och skrevs därför ur projektet. Följden av förändringen blev att gruppen ute i Tavelsjö inte riktigt längre hölls ihop och när inte garanterat stöd och kvalitet gentemot deltagaren kunde upprätthållas därute bestämde sig projektledningen för "time-out" vad gäller verksamheten därute fram till dess att en ny handledare hittats. Vidare betonade styrgruppen att det ankom på föreningen och inte projektet att ansvara för anställning och de kostnader detta medförde. Efter en rätt så utdragen process anställdes en person av IOGT-Umeåregionen, som nu i tid för utvärderingens slutskede har påbörjat sitt uppdrag i Tavelsjö. En anställd stödresurs kring socialt företagande kom under det tredje projektåret att bli en betydande person och har fått föreningarna att arbeta mer strategiskt mot en affärs- och verksamhetsplan. Att sprida kunskap kring hur styrelsen i ett socialt företag bör vara sammansatt och fungerar har också ingått i uppdraget.

Vid slutet av tredje projektåret blev det positivt bifall från Europeiska Sociala Fonden kring Aktiv24:s önskan om uppgradering. Det har beslutats att projektet kommer att förlängas, men i minskad omfattning från 100 % till 50 %, från 2013-05-01—2014-04-30. Ambitionen är att föreningarna fortsättningsvis ska kunna erbjuda möjlighet att ingå i ett socialt sammanhang efter arbetstid för de som önskar, men störst fokus kommer istället ligga på att bygga upp och kvalitetssäkra handledarskapet, samt ge fortsatt stöd till uppbyggnaden av de sociala företagen som skapats under första projektperioden i de ideella föreningarna. Kontraktet med Vindelns folkhögskola kommer inte att förlängas, utan individuella kunskapsutvecklingsbehov kommer istället att ske genom köp av tjänst vid Vindelns folkhögskola eller andra aktörer. **Möjligheten till en OSA kommer att tas bort,** vilket gör att en morot som motiverar till att delta i projektet, genom en förbättrad privatekonomi försvinner.

## 5.2 AKTIV24-KONCEPTET

I det här avsnittet kommer utgångspunkten för min analysframställning i huvudsak vara de personalintervjuer som ägt rum med samverkanspartners ute i verksamheterna tillsammans med en översyn av annat empiriskt material.

### 5.2.1 SAMVERKAN

Ett av syftena med utvärderingen har varit att identifiera de former av samverkan som uppstått under projektiden. När det gäller samarbete mellan de kommunala verksamheterna och de ideella föreningarna, har den främst utgjorts av de sammankomster som ägt rum på styrgruppsmötena. De tidiga farhågorna kring styrelsegruppens sammansättning, där några av representanterna både var beslutande och exekutiva i sin funktion, visade sig vara inte obefogade, men kunde tonas ner, eftersom den även haft en positiv inverkan på projektet. Genom en representation från alla verksamheter blev det en dialog och ett åsiktsutbyte direkt på plats, där övergången från ord till handling blev mer omedelbar. Ytterligare faktorer som hade en gynnsam inverkan var den regelbundna mötesfrekvensen (en förmiddag i månaden) med en stabil och hög närvaro, vilket skapat en "närhet" mellan parterna. Det har också funnits en strukturerad agenda med återkommande hållpunkter som projektinformation, lägesbeskrivning, budget, tillgänglighet, jämställdhet, utvärdering och socialt företagande. Som utvärderare har jag suttit med på dessa möten och upplevt en vänlig



atmosfär med högt i tak där alla, inklusive jag som utvärderare fått tal- och tolkningsutrymme i olika frågor. En part som över tid hade kunnat vara mer närvarande på mötena är representationen av en arbetsmarknadskonsulent, då flera frågor rörande OSA och rekrytering som kommit upp på agendan, hade kunnat bli än mer tydliga med en arbetsmarknadskonsulent närvarande, som i sitt uppdrag varit den som beslutat om rekrytering, kvarstannande och deltagares övergång till annan åtgärd.

De representanter (handledare) från föreningarna som deltagit på styrgruppsmötena har fått avge en lägesrapport kring hur arbetet med deltagarna ute i föreningarna fortlöpt och hur besluten som tagits på styrgruppsmötena verkställts. Gemensamma utbildningsinsatser dit alla från projektledning (och handledare) har varit inbjudna har också genererats utifrån beslut i styrgruppen. Detta för att höja och likställa kunskapsnivån inom områdena tillgänglighet, jämställdhet och socialt företagande. Tillsammans har även styrgruppen kommit överens om vilka utbildningar som varit lämpliga för projektets deltagare och även där har fokus främst legat på socialt företagande och jämställdhet. Det verkar som de flesta har kunnat se fördelar med projektet och med den samverkan som den inneburit. *”Föreningarna har kunna jobba ihop, det har blivit lite bättre förståelse för varandras verksamhet. Det har också såtts frön till det egna sociala företaget... kanske har föreningarna i och med detta projekt fått en annan förståelse för kommunen”*. Det verkar också som föreningarna har sett projektet som något som gått att införliva i den ordinarie verksamheten.

Den dagliga sysselsättningen som deltagarna utfört under ledning av föreningarna verkar på det hela taget fungerat väl och deras förtrogenhet kring att handskas och bemöta målgruppen har lyst igenom. Samarbetet mellan kommunen och föreningarna var dock redan ett inarbetat koncept när Aktiv24 inledde sin resa *”ÖG, fanns redan på banan vid projektets uppstart... det fanns redan ett samarbete mellan ÖG och kommunen”, ”Modellen att en ideell förening till exempel KRIS ringer upp oss och säger att - vi har någon här som skulle må bra av att jobba hos oss, så har vi okejat det. Det är ett sätt för föreningarna att få pengar till verksamheterna”*. Däremot så har det under projektperioden funnits meningsskiljaktigheter kring rekrytering och kvarstannande, där föreningarna riktat kritik gentemot den i deras tycke alltför utdragna processen kring inskrivning och väntan på OSA. Jag har från handledarhåll kunnat urskilja en önskan kring kortare handläggning vid rekrytering och att föreningarna haft potentiella deltagare till projektet på vägen, men att de tappats på grund av för lång väntan. Att enkelt kunna skriva in i projektet och låta det administrativa få lösa sig eftersom har varit föreningarnas vilja, med argumentet att motivation är en färskvara för den här målgruppen. För att bli aktuell för en OSA, bör individen ha varit nykter i 3-6 månader,



en tid som vissa handledare och även deltagare, har uttryckt som för lång för en målgrupp som går mycket upp och ner i sin motivation. Styrgruppen diskuterar bland annat i tiden för utvärderingens inlämnande ESF:s ”nya” direktiv, där en arbetsförmåga på 50 % krävs för att deltagaren ska bli aktuell för inskrivning. Handledarna har på sina håll ifrågasatt detta, då de tycker kravbilden blir för hög på målgruppen och att den går emot den individorientering som projektet bestämt sig för att efterfölja *”För en människa med flerårigt missbruk, där sjukskrivning och diagnoser ofta finns med i historiken och som dessutom inte har någon större erfarenhet av arbete är en prestationshöjning direkt från 0-50 % inte alltid genomförbar”*. Det regelverk som finns kring arbetsmarknadsåtgärder, verkar ibland vara svåra att förena med det handlingsutrymme som föreningarna i vissa situationer kan behöva.

Den operativa gruppen, vars sammansättning var planerat att bestå av en handledare från varje förening, en arbetsmarknadskonsulent, en lärare från Vindelns folkhögskola, samt närvaro av projektledaren, är den andra strukturerade samverkansformen som blivit till inom projektets ramar. Mötena kom att representeras av tre handledare från föreningarna, projektledaren och ibland en arbetsmarknadskonsulent. Efter regelbundna träffar under nästan ett år, upphörde operativa gruppen och ett av skälen sades vara dålig närvaro. Det var projektledaren som var kallande till dessa möten och även den som skötte logistik och mötesagenda. Trots att gruppen upphörde efter en tid så upplevdes den ändå som positiv av handledarna *”det har blivit bättre klimat mellan föreningarna och man har slutat att motarbeta varandra”*; *”det känns som att konkurrensen mellan föreningarna minskat under den här tiden”*. Förutom att föreningarna fått ett mer avslappnat förhållningssätt gentemot varandra verkar gruppen ha fungerat som ett forum för informations och erfarenhetsutbyte. De rätt så frekventa träffarna i styrgruppen kanske också medförde att dessa möten blev lite *”överflödiga”* efter hand.

---

### 5.2.2 FRITIDEN

En central komponent vid förverkligandet av ett Aktiv24-koncept har varit att möta upp och stödja deltagarna till att delta aktivt i olika typer av fritidsaktiviteter och ansvaret för genomförande har legat på föreningarna. Det visade sig rätt så omgående att det identifierade behovet av fritidsaktiviteter som uppdragats i förstudien inte riktigt stämde överens med verkligheten *”När det gäller fritiden har det inte fungerat, målgruppen har helt enkelt inte funnits”*; *”När det gäller aktivitetsbiten så måste man se det som ett misslyckande eftersom de inte varit intresserade och att det inte funnits ett sådant*



*behov*". Däremot har KRIS i sammanhanget varit ett undantag. KRIS har av tradition i sin verksamhet ett väl utvecklat fritidskoncept, där till exempel restaurangbesök, bowling, träning, bio, att bara "vara" tillsammans i föreningens lokaler eller att hjälpa varandra med olika saker i vardagen ingår. En av KRIS handledare förklarade vid tillfälle att framgången kring fritiden berodde på att de haft ett underifrån-perspektiv, där deltagarna själva fått ha önskemål kring innehållet och att önskemålen också kunnat vara individuella. Vidare finns det ingen schemaläggning kring aktiviteter på KRIS, utan det har skett mer spontant. En annan möjlig förklaring till bestående intresse och närvaro på de fritidsaktiviteter som anordnas, kan även vara att KRIS haft en mer homogen deltagargrupp i huvudsak bestående av yngre män med ett kriminellt förflutet.

Sammanfattningsvis har få deltagare deltagit regelbundet i fritidsaktiviteter, utan istället har det varit mer sporadiska prestationer, ett faktum som styrks både av handledarna och av deltagarna själva i deras berättelser. Däremot har det funnits möjlighet till aktiviteter i föreningarna för de som har velat och det har kommit förslag på aktiviteter från deltagarna, men med väldigt olika önskemål. Projektledaren gjorde en möjlig tolkning kring det låga intresset i ett av våra senare samtal;

*"Det handlar om behovet av en vettig social samvaro och detta ska man inte förväxla med fritidsaktiviteter. Man får det här på jobbet verkar det som och det kanske räcker ändå... Arbetsmiljön i föreningarna kan också vara en orsak till mindre behov av fritidsaktiviteter eftersom den är mer personlig... de har en mer personlig samvaro där de är öppna med varandra och sin problematik, svårigheter och psykiska mående än på ett jobb på VIVA resurs" ... De som inte har jobb efterlyser fritidsaktiviteter, men så börjar de jobba och så räcker det".*

Att införa obligatorium kring vissa aktiviteter för att öka och säkra närvaron var uppe på förslag i styrgruppen under en period, men i slutändan fanns en enighet kring att ett tvingande skulle vara fel väg att gå; *"de får inte bli omyndigförklarade som dagisbarn som måste underhållas, det handlar om integritet, det är också för litet urval, de umgås inte naturligt"*. Även handledarna beskriver att deltagarna överlag tyckt att det räckt med att vara på jobbet och att det har varit svårt att inspirera till att enas kring en aktivitet. En handledare beskriver att föreningen på kvällarna också har öppet också för dem som är aktiva i sitt missbruk och att det kan vara känsligt för de som är nynyktra att befinna sig i samma lokaler när; *"man försöker bygga upp en ny person, både utåt och inför sig själv"* En handledare beskriver att hon fått intrycket av att några önskat en "egen" skräddarsydd lösning kring sin fritid, men konstaterar att rent ekonomiskt har det inte varit genomförbart, då projektpengarna framför allt varit öronmärkta för handledning.

---

### 5.2.3 HANDELDARSKAPET

De framsteg som flera deltagare gjort under projektperioden, kring att bevara sin nykterhet och klara rutiner och genomförande av arbetsuppgifter, kan kopplas till handledarnas engagemang och insatser. Tryggheten med en handledare har varit en motivationsfaktor och där stödet på olika nivåer för flera av deltagarna varit avgörande för kvarstannande;

*”Att vara handledare till den här målgruppen innebär mycket kvällsjobb, samt peppning och coachning och att motivera. När de väl kommer tillbaka efter att ha fått något återfall är det lätt att de överpresterar. Vi har regelbundna möten med dem som jobbar här. När det gäller x har vi en stående samtalstid på fredagar så att x känner sig rustad inför helgen. X har även stöd från Bryggan, de har skött rehab och jag har stöttat utifrån arbetsgivarrollen”.*

Överlag så har jag upplevt att handledarna haft en rätt så pragmatisk syn på missbruk och nykterhet som bottnar i allt från egna erfarenheter, till lång erfarenhet av målgruppen. Handledarna är överens om att det är de små framstegen som är viktiga och att man också måste se problematiken över tid, för att få en realistisk bild kring vad som varit lyckosamt; *”Håller man en person som supit varje dag i 20 år nykter i tre veckor så är ju det en framgång”*. Att avdramatisera återfall och få personen snabbt på rätt kurs igen, har också varit riktmärket. En handledare uttryckte att; *”Ett återfall är som att snubbla, men det hör till, det är inte så kul men det ingår”* och beskriver att eftervården och inställningen efteråt är viktig. Något som verkar vara en gemensam inställning hos handledarna, är att få deltagaren att se fördelarna med ett liv utan missbruk och att det, enkelt uttryckt handlar om att få deltagaren att trivas i verksamheten; *”Glädjen är borta i ett långt missbruk och tillslut ser man inga vinster alls längre, det är där föreningens fokus ligger, att få personen att upptäcka att det är kul att vara nykter”*. Vad som också betonas ute i föreningarna är vikten av att få känna sig behövd och även om personen någon dag har låg kapacitet, kan den ändå alltid genomföra någon typ av arbetsuppgift. Handledarna uttrycker att de försöker ha ett flexibelt förhållningssätt och anpassar sig efter deltagarens dagsform och behov och gör sig tillgängliga. Däremot görs det inte avkall på de regler och rutiner som föreningen bygger sin verksamhet på och gränssättningen är tydlig. När det gäller nolltolerans är det nykterhet i genomförande av arbete som åsyftas och där finns det ingen skillnad mellan föreningarna.

Det har dock funnits en spridning mellan deltagarna kring hur mycket de tagit handledarna i anspråk. Handledarna har berättat att vissa behövt stöd kring i princip allt

och att andra har haft små eller inga behov. Olikheterna kan ha sin förklaring dels i graden av förtroget med verksamheten, samt var i resan mot ett nyktert liv personen befinner sig, samt skillnader på individnivå då vissa helt enkelt är mer självgående än andra.Handledarskapets framgång bekräftades av en arbetsmarknadskonsulent på VIVA vid ett styrgruppsmöte hösten 2012, där hon tillskrev det positiva utfallet kring vissa deltagare som en konsekvens av det goda handledarskapet och motiverade det med att personer med långvarigt missbruk, som funnits med i olika åtgärder under flera års tid, plötsligt fungerade och lyckades hålla sig nyktra och sköta sitt arbete. När det gäller själva handledarskapet så finns det dock handledare som uppgett att det inte funnits någon tydlighet kring projektledningens förväntningar på handledarskapets innehåll; *”ingen har gett någon tydlig instruktion kring vad som ska ingå i ett handledarskap och vad handledningen ska innehålla utifrån behovskriterier”*. När Aktiv24 går in på sitt fjärde projektår kommer fokus att ligga på att konkretisera handledarskapet innehåll genom kartläggning. Detta kan på sikt även ge ett underlag vid eventuellt fortsatt samarbete i den här formen, mellan kommunen och de ideella föreningarna.

---

#### 5.2.4 UTBILDNING

Vindelns folkhögskola skulle enligt projektplanen erbjuda individfokuserad utbildning, med syfte att höja deltagarens kunskapsnivå, framför allt i basämnena, men även inom andra områden som den enskilde önskade förkovra sig. Föreningarnas handledare skulle i sammanhanget motivera och inspirera till utbildning och även kontrollera det rent praktiska som att; *”att deltagaren kom sig iväg”*. En av utbildarna på Vindelns folkhögskola ansåg att även om intresset inte varit så stort, så är själva idén med individbaserad utbildning jättebra. Läraren framhöll också att skolan kanske är det första som en deltagare tänker på med tanke på deras livssituation i övrigt och att det inte var konstigt att de gjort andra val, samt att det kan vara svårt att motivera sig att läsa in grundskola eller gymnasiet efter det att man kommit upp i en viss ålder. Att satsa på socialt företagande kanske är bättre än matte och tanken med individfokus kanske inte är fel, utan den kanske bara ska skraddarsys på ett annat sätt.

I början av projektet dök det upp ett antal deltagare till Vindelns folkhögskola och gjorde ansatser till att påbörja utbildning. Några tog tillvara på möjligheten till kunskapslyft och andra inte; *”Några har kommit och haft lite språk för att känna sig för, inget fast engagemang utan det rann ut i ingenting... det har varit stort bortfall. Deltagare har*

*kommit i några timmar för att sedan inte dyka upp igen*". Det har också enligt läraren på VF funnits många olika förslag på ämnen, för de som dök upp, men ett genomgående större intresse att lära sig data blev synligt, med följd att en datautbildning startade. Handledarna har i samtal påpekat, vilket också tidigare berörts, att deltagarna i sin problematik och sin bakgrund inte maktar med både arbete och utbildning samtidigt och att det också är en självförtroendefråga; *"De är helt enkelt inte riktigt där än"*.

Efter en genomgång av befintlig dokumentation visar det sig att projektet inte legat på latsidan när det gäller utbildningsinsatser. Förutom Vindeln folkhögskolas utbildningssatsningar som riktat sig främst till deltagare har det varit ett tjugotal utbildningsinsatser riktade till alltifrån deltagare till projektledning. ESF har också hållit i utbildning vid ett antal tillfällen och lär och spridningskonferenser kring socialt företagande och utbildningar i jämställdhet och likabehandling har ägt rum.

---

#### 5.2.5 JÄMSTÄLLDHET

Jämställdhetsfrågan har varit ett ämne som Aktiv24 tagit på allvar och som varit en regelbundet återkommande punkt på styrgruppsmötenas dagordning. Under september 2011 färdigställdes också en aktivitetsplan för jämställdhet för att ytterligare markera betydelsen av det arbetet. Det har funnits en synlig strävan mot att strukturera upp ett mer jämställt bemötande ute i föreningarna och kring de insatser som ägt rum och då främst med fokus på de kvinnliga deltagarna. Vissa situationsbetingelser har varit en realitet redan från projektstart, som det faktum att föreningarnas klientel är mansdominerat och har så varit sedan lång tid tillbaka, vilket givetvis satt sin prägel på verksamheterna. Vid mina besök ute i föreningarna och vid mina möten med deltagarna fick jag intrycket av en rätt gammeldags "traditionell" arbetsfördelning, där männen snickrade och "fixade" – med vaktmästar- och gårdssysslor, medan kvinnorna städade, dukade, ordnade fika och så vidare. På byggarbetsplatsen IOGT:s Tavelsjöbaden var det manliga deltagare och på ÖG:s syverkstad fanns det enbart kvinnor. I den tidigare nämnda arbetsplanen har arbetsupplägget utgått från deltagarens egna önskemål om arbetsuppgifternas innehåll, inom ramen för vad föreningen kunnat erbjuda. Det har inte automatiskt blivit så att kvinnorna tilldelats specifika arbetsuppgifter i sin egenskap av kvinnor, utan de har haft ett ord med i laget. En handledare menar på att männen och kvinnorna är genusmedvetna, men att det har inte har så stor inverkan på handlingsnivån, där de fortfarande tänker manligt och kvinnligt. Det är möjligt att det kan vara en generationsfråga också, då de kvinnliga deltagarna är i övre medelåldern och samtidigt har en bakgrund i missbruksvärlden där rollerna är mer traditionella (se

exempelvis Skårner, 2001). Vikten av likabehandling och jämställdhet verkar ha varit vedertaget hos handledarna överlag, där de betonar att de försöker förhålla sig könsneutrala gentemot deltagarna. Jag fick också vetskap om att ÖG regelbundet erbjuder "jagstärkande" måbra-dagar för kvinnor som verkar uppskattas och är något som männen nu också efterlyser! Det finns även jämställdhetsaspekter att jobba med på manssidan, eftersom männen på sitt håll är fast i roller och strukturer, som kan vara svåra att bryta. Projektet har som tidigare nämnts genomfört utbildningar riktade till deltagarna som handlar om likabehandling, jämställdhet, för att synliggöra och aktivt jobba med dessa frågor. När det gäller fritidsaktiviteter så har deltagarnas kvinnor och män tillfrågats och fått ha åsikter kring vilka fritidsaktiviteter som ska anordnas, så ur den synvinkeln har det varit jämställt. En fråga att ställa är hur aktiviteternas art och innehåll påverkar jämställdheten? Om det anordnas hockeykvällar och innebandy som räknas som mer "manliga" aktiviteter, blir det då ur jämställdhetssynpunkt mer jämlikt om det arrangeras mer "kvinnliga" aktiviteter, som till exempel virk- och makeupkvällar, eller blir det bara ytterligare en produkt av ett könsstereotypiskt tänkande? Män kan tycka om att virka och kvinnor kan tycka om hockey. Som en handledare uttryckte det *"jämlikhet i föreningen handlar inte om aktiviteter, det handlar om bemötande"*. Valet av fritidsintressen kanske ska ses mer som ett uttryck för personlig smak, istället för en könsfråga.

---

#### 5.2.6 SOCIALT FÖRETAGANDE

Under projektperioden har socialt företagande skapats i varje förening som ingått i Aktiv24. Det kan vara viktigt att i sammanhanget framhålla tillblivelsen av dessa företag i relation till projekt Aktiv24. KRIS hade redan vid sitt inträde i projektet långtgående planer på ett stödboende för män. Öppen gemenskap har en stabil erfarenhetsgrund när det gäller socialt företagande via POOLBRO och deras Syverkstad hade nog sett dagens ljus utan Aktiv24. LP-stiftelsen i sin tur har också med pingstkyrkan som en tung aktör i ryggen, olika nätverksallianser och en uppsjö av ideella arbetare att tillgå därav deras nya second-handbutik på Teg. Tavelsjöbaden däremot som idag går under den ekonomiska föreningen Budbärarna, vill jag säga är ett mer direkt resultat av insatser från projektet genom idéverkstad, utbildning och strategiskt stöd. Även om KRIS länge jobbat aktivt för att förverkliga sitt sociala företag, betonade en frontperson i föreningen hur Aktiv24 skapade legitimitet inte minst på den politiska arenan som satte förverkligandet av det sociala företaget i rullning. En ekonomisk bäring, där de sociala företagen genererar så mycket vinst att de är självförsörjande existerar inte i nuläget.

Från kommunhåll har det riktats en oro kring att föreningarna förlitar sig för mycket på att kommunen sedan ska upphandla tjänster och platser i de skapade företagen och trycker på att för att företagen ska bli självgående på sikt, måste de marknadsföra och hitta sina egna ingångar som skapar kapital *”det finns en förhoppning att kommunen ska komma in med pengar när det krisar, men det blir inte livskraftigt då... det kommunen frågar det är, har du någon affärsidé och kom med en prislapp”*. Under projektets förlängningsperiod kommer fokus att ligga på vidare utveckling av dessa företag och en resurs är knuten till projektet för att hjälpa till med affärs och verksamhetsplan och utbildningar som avser att stärka förmågan att driva sociala företag. Det ser också i nuläget ut som några av de deltagare som för närvarande arbetar i de sociala företagen kommer att få vara kvar ännu en tid på försörjningsstöd, sjukpenning eller OSA. KRIS planerar en framtida anställning på två och en halv tjänst genom stödboendet.

### 5.3 DELTAGARNAS UPPLEVELSER AV PROJEKT AKTIV24

Under projektperioden fram till tiden för utvärderingsrapportens författande hade sammanlagt 41 deltagare varit inskrivna i projektet. De flesta deltagarna har legat i åldersspannet 40-55 år och de manliga deltagarna har varit i klar majoritet.

Deltagargruppen har varit homogen vad gäller bakgrundsbedingungen, då de flesta hade ett flerårigt missbruk bakom sig vid inträdet i Aktiv24. Vad gäller kvarstannande har nästintill hälften av både de manliga och kvinnliga deltagarna varit med i projektet längre än ett år. De flesta orsakerna till drop-outs har varit återfall i missbruk, övergång till annan behandlingsinsats eller arbete på den öppna arbetsmarknaden (se bilaga 3).

Vid analysen av deltagarnas upplevelser av projektet och deras livssituation, har en sammanvägning skett av anteckningar från inledande samtal och informella möten vid besök i föreningarna och resultat från djupintervjuerna. Detta innebär att de deltagare som inte blivit föremål för den slutliga intervjun ändå framträder i resultatet. Den övervägande delen av empirin kommer dock från de tolv avslutande djupintervjuerna. Populationen som funnits till hands för utvärderingen är för liten, för att kunna göra några generaliseringar kring och någon kontrollgrupp har heller inte funnits tillgänglig. Istället har jag tolkat data på så vis att jag varit öppen för mönster och tendenser och identifierat genomgående trender i det rätt så omfattande materialet. Jag har också försökt avhålla mig ifrån att dra långtgående slutsatser, främst av det skälet att deltagarna vid inträdet i projektet hade skilda förutsättningar, där vissa deltagare hade just hade påbörjat sin resa mot nykterhet, medan andra hade kommit en längre bit på väg. Intervjuerna och övriga samtal har lästs igenom ett flertal gånger och sedan har en

meningskoncentrering ägt rum där jag försökt placera resultat som framkommit med intervjuguidens frågeområden som bas. I nästa steg har en meningskategorisering skett där jag försökt distansera mig från frågeområdena och istället hitta övergripande mönster och samband. Resultatet från meningskategoriseringen framgår i detta avsnitt och kategoriernas innehåll framgår i rubriceringen. Jag har också valt att frekvent använda mig av citat för att göra avsnittet mer levande.

Av de som blev intervjuade var 4 stycken kvinnor och 8 stycken var män. Flera av deltagarna har haft kontakt med föreningen de ingick i tidigare och spridningen är stor vad gäller erfarenhet av den förening deltagaren ingått i, alltifrån ett flerårigt engagemang eller att man varit med på någon enstaka aktivitet tidigare, till ingen erfarenhet alls. Däremot är de ideella föreningar som ingått i projektet allmänt kända bland människor med missbrukarproblematik i Umeå, vilket är en naturligt följd med tanke på deras inriktning mot just missbruk. Åldersspridningen har varit från cirka trettio år och uppåt, men merparten av deltagarna som varit med har varit i 40 till 50-årsåldern. Några hade kommit till den punkten där även barnbarn fanns med i bilden. Vad som var gemensamt för de flesta intervjupersoner var att de överlag hade rätt så lågt ställda förväntningar inom utvecklingsområdena arbete, fritid och utbildning.

---

#### 5.3.1 SKULDSANERING OCH OSA!

Flera av deltagarna beskriver ett liv där alkohol och droger dominerat vardagen under många år, vilket fått till följd att de har ringa eller ingen erfarenhet av arbetslivet; *"Jag har aldrig jobbat efter högstadiet, det blev kriminalitet och alkohol istället"*; *"Jag kanske har tre utbildningar men jag har inte jobbat, att droga är som ett heltidsjobb i sig"*. En annan bieffekt av missbruket och frånvaron på arbetsmarknaden är att det för flera lett till en mycket ansträngd privatekonomi, där t ex skuldsanering ingår och som äter upp en stor del av de pengar som kommer in. I intervjuerna framkom många tankar och funderingar kring den ekonomiska situationen och hur de skulle kunna förbättra den. Inträdet i projektet har hos vissa därför främst setts som en möjlighet till en OSA (skyddad anställning hos offentlig arbetsgivare); *"Nej jag har aldrig höga förväntningar, mitt mål var att få ett OSA, en inkomst"*. OSA räknas som en ersättningsnivå på den övre skalan, vilket ger ett större ekonomiskt rörelseutrymme för den enskilde; *"jag får mer pengar över nu när jag har fått ett OSA och jag kan hitta på saker med barnen och ta tag i skuldbiten och få någon typ av skuldsanering"*. De som fått en OSA uttryckte tacksamhet och kände ökad tillförsikt i tillvaron. Några av deltagarna uttryckte ett missnöje kring att det tog så lång tid att få en OSA och tyckte det var

motivationssänkande och svårt att fortsätta hålla sig nykter när moroten var så långt borta; *"Ja det här med OSA är ju en sådan grej, som drar ner många missbrukare, för mig tog det ett år och jag tycker att det är alldeles för lång tid, sänk ner det till tre månader ett halvår, så många fler andra har chans att orka med för alla är inte lika starka"*. En del kände orättvisa kring att vissa fick gå på OSA medan de själv hade **socialbidrag**, fast de genomförde samma arbetsuppgifter. Ser man på detta resultat utifrån ett livskvalitetsperspektiv överensstämmer det med de faktorer som korrelerar positivt med hälsa och välbefinnande, nämligen en god inkomst (Nordenfelt, 1999). Har man gått på försörjningsstöd blir det ett ekonomiskt lyft att få en OSA, vilket kan få stor betydelse för livssituationen).



---

### 5.3.2 JAG HAR FÅTT STYRA SJÄLV

Utifrån intervjuerna verkar den individanpassade lösningen kring varje deltagare ha varit en framgångsfaktor när det gäller arbetssituationen och dess struktur. I nio av slutintervjuerna framgår det att intervjupersonerna ser att arbetet har varit anpassat till deras livssituation och att hänsyn tagits kring arbetets upplägg beroende på dagsformen; *"... ja det är det som varit en fördel på det här stället, känner jag att jag har mer värk, så kan jag göra mindre, jag styr det själv... det går att skjuta fram det och det spelar ingen roll om jag gör det idag, imorgon eller om en månad. Jag styr ganska bra över dagen"*. Vad gäller upplevelsen av den höga graden av flexibilitet, verkar det vara graden av arbetsbelastning som åsyftas inte själva arbetsuppgifterna i sig; *"Det är lagom, jag får göra som jag vill och som jag känner... däremot är arbetsuppgifterna roliga och emellanåt mindre roliga"*. Den höga graden självbestämmande upplevs som något positivt och flera ser det som huvudorsaken till att det fungerat så pass bra som det gjort.

*"Det som har varit viktigt under den här resans gång har varit att det har varit ett fokus på processen och inte på prestation, för jag har aldrig klarat av att stiga upp på morgonen och komma i tid, så det har blivit en så stor skam till slut, att jag har uteblivit eller sagt upp mig och gått ut och använt droger. Så det här är första gången som det fungerar på riktigt för mig och det är för att jag har så pass mycket egenmakt... Det är en grej som har gjort att det har funkat det är att jag har kunnat sköta tiderna. Men sedan någon dag i vintras sa jag till mig själv att idag övar jag bara på att kliva upp. Jag var bara där. Där någonstans ligger ribban och det är där den måste ligga för sådana som jag som är så långt bort från arbetsmarknaden"*.



Det positiva utfallet kan relateras till de krav-kontroll-modeller som finns tillgängliga i tidigare forskning (se ex Karasek & Theorell). Dessa visar på att högt självbestämmande och inflytande över arbetssituationen genererar positiv stress/ energi. Men det kan också bli för mycket av den varan också och då riskerar den övergå i ett annat tillstånd – negativ stress. Två av intervjupersonerna som varit starkt involverade i uppbyggnaden av ett socialt företag som krävde mycket närvaro och arbetskraft, kände att även om de fick styra sin dag, så känner de att det stundvis blivit för mycket och då har det *inte* funnits någon som dragit i handbromsen, det har de fått göra själva i så fall. En vittnar om att han tillslut blev ”jagad” överallt, eftersom han på grund av sitt engagemang var inblandad i stort som smått, som rörde det sociala företaget, vilket blev stressande och han var tvungen att ”värja sig”.

En öppenhet kring varandras problematik som inte hör till vanligheterna på en arbetsplats normalt sett (där istället ett mer professionellt förhållningssätt gentemot varandra brukar premieras), är en faktor som kan ha haft betydelse när det gäller graden av flexibilitet i upplägget av arbetsdagen. Att medarbetarna förstår och tillåter;

*”något som jag vill berätta och som var inom ramen för arbetstiden, var att vi varje morgon hade ett morgonmöte, vars funktion var en runda, där kunde en person t ex berätta att; jag är så himla less, jag har bråkat med min fru och jag gick och la mig halv fem. Då var det inte läge att säga att idag ger vi järnet och idag ska vi göra det och det, utan en information där vi berättar att nu tar vi det lite piano. Det ger en ganska bra status på hur läget är”.*

---

### 5.3.3 BRA AKTIVITETER, MEN JAG ORKAR INTE RIKTIGT!

Det i förstudien identifierade behovet av en aktiv fritid hos målgruppen, som genom föreningarnas försorg skulle tillfredställas, visade sig inte stämma riktigt överens med verkligheten. Intresset för att delta eller tänka sig att delta i en regelbundet återkommande aktivitet utanför den schemalagda arbetstiden har över lag varit lågt. Flera deltagare har istället föredragit att delta i någon enskild aktivitet som t ex hockey, svampplockning, fiskeutflykt eller Öppet hus men mer när de ”känt för det”. En del har inte varit intresserade av att umgås med andra deltagare och medlemmar i föreningen över huvudtaget efter arbetstid; *”... de frågar mig varenda gång, men svaret är fortfarande nej ”* även fast de tycker att det inte varit fel på aktiviteterna i sig; *”ja, aktiviteterna har passat, men jag har inte velat”*. Det finns en samstämmighet överlag

att det inte är utbudet av fritidsaktiviteter som det är något fel på, utan de flesta poängerar att de tvärtom tycker att det är bra saker som anordnats.

Flera deltagare berättar att det känns viktigare att prioritera familjen efter genomförd arbetsdag och då är det i sammanhanget barn och barnbarn som nämns; *"... jag har också tonårsbarn, så mycket tid går åt till att hämta igen förlorad tid där"; "jag har inte tid jag har nio barnbarn"*. Orken är också en faktor som inverkar på vissa deltagares bristande intresse att delta i fritidsaktiviteter, samt att de vill ha ett liv utanför föreningen också; *"det räcker med att jobba åtta timmar och sedan gå hem och koka och ta hand om katten och slöa"; "men vad då man jobbar ju, man gör sina timmar och sedan går man hem, man måste ha fritid och leva sitt eget liv också"*. Att få vara hemma är också något som mer än en deltagare nämner som något exklusivt, då de har erfarenhet av hemlöshet; *"det finns bra aktiviteter om man vill, men jag tycker det är så himla skönt att komma hem till min lägenhet och bara njuta, jag har ju varit hemlös i x år"*. En av intervjupersonerna beskrev också en rädsla inför att möta upp i föreningen på fritiden och gå på t ex Öppet hus där det gamla kunde göra sig påmint och äventyra det nynykrade livet; *"Lätt att falla dit eftersom de inte pratar om något annat... minns du vad du gjorde den där gången för två år sedan, är saker som kan komma upp, saker som man helst vill glömma för att man gått vidare. En del har inget annat att prata om"*.

Vad som är anmärkningsvärt är att ingen av de intervjuade kvinnorna var intresserade av att delta i några fritidsaktiviteter i föreningens regi, trots att de tyckte utbudet var helt okej. Hos männen fanns det spridda inställningar till fritidsaktiviteter. Två deltagare berättade också att det funnits möjlighet att få hjälp med finansiering av gymkort genom projektet, men att de ändå har valt att stå för den kostnaden själv. Att sätta värde på att klara sig själv upplevdes som viktigare. Sammantaget ger intervjuer och övriga samtal rörande fritiden ett intryck av, att det är själva tillgängligheten av fritidsaktiviteter som känns värdefull för deltagaren, om behov uppstår så finns det något att göra. Flera verkar också vara av den uppfattningen att den sociala samvaro och aktivitet som man får genom sitt arbete, är tillräckligt och att ett krav på fritidsaktivitet utöver det skulle upplevas som alltför belastande *"Det räcker med att jobba, min fritid har jag hemma. Hade jag varit yngre hade det väl varit en annan sak"*. Enligt Lindar (1991), så är fritiden den tid man råder själv över, när alla måsten är avklarade, samt att den mer följer lustprincipen, där individen har möjlighet att fokusera på hobbyer och egna intressen. Det verkar som att de flesta deltagarna utifrån intervjuerna känner att de har en fritid med kvalitet, bara genom att få vara lediga, det vill säga genom friheten och upplevelsen av fritid (Lindar, 1991) och att det är tillräckligt.

---

#### 5.3.4 VI VILL HA SKRÄDDARSYDD UTBILDNING – I GRUPP!

Det absolut största avtrycket på utbildningssidan har inte varit den individfokuserade utbildningen riktad till den enskilde, utan det är istället utbildningsinitiativet som Vindelns folkhögsskola iscensatte kring socialt företagande, som i intervjuerna blivit den stora "samtalsämnet". Som tidigare nämnts erbjöds deltagarna i Aktiv24 sex träffar kring socialt företagande med syfte att få kunskap och verktyg till förverkligande av ett socialt företag.

I intervjuerna får utbildningen både ris och ros, men den genomgående åsikten hos de som deltog var att de befann sig på olika nivåer med olika behov. Utbildningen har i intervjuerna uppfattats som både för enkel och för svår;

*"Min personliga uppfattning var att vi var på helt olika nivåer och det går liksom inte att generalisera, vissa människor i aktiv24 har ju aldrig jobbat och hur ska man förklara för dem ekonomiska termer, de har ju fullt sjå med att räkna en kassa... Det borde ha varit mer anpassat och jag vet att sådana diskussioner fördes. ... men det är naturligtvis bättre än ingenting och vi lärde ju känna varandra även om vi inte lärde oss skillnaden mellan kostnader och utgifter och så vidare, vi fick en sammanhållning, vi fick en sysselsättning, vi fick ett nätverk och förhoppningsvis lärde vi oss någonting"; "Ja alltså, jag kunde ju ingenting om socialt företagande och jag har ju knappt någon erfarenhet av att jobba heller"; "nej jag är inte mycket för skola och sådant där, förstod inte så mycket". Önskemålet var därför från några av deltagarna att de skulle få sin utbildning anpassad, för att få nödvändig kunskap för att komma vidare i sitt arbete med sitt sociala företag; "Vi hade fått en fråga i våras av Aktiv24 vad vi var intresserade av att gå för typ av utbildning och vi lade ju fram förslag, men vi vart väl ganska överkörda, vi fick den uppfattningen att aktiv24 redan hade ett koncept och då fick vi gå det eller inte, så vi hade liksom inga valmöjligheter". Trots det är de flesta relativt eniga om att utbildningen ändå varit givande på sitt sätt och att det finns bitar de kommer att ta med sig som t ex tankarna kring det goda företaget och hur man lockar till sig nya kunder: "Men å andra sidan så ingick ju mycket av det ändå med företagsekonomi, marknadsföringen och så... i det stora hela så vart det en jättebra utbildning".*

Ett flertal utbildningssatsningar inom olika ämnesområden som t ex jämställdhet och coachning har ägt rum under projektiden. Merparten av dessa har varit mer obligatoriska till sin natur för deltagare och berörda handledare. Närvaron på dessa sammankomster har överlag varit tillfredsställande. Som utvärderare ha jag närvarat på en del av dessa utbildningar och blivit smått överraskad över hur pass trygga och öppna de flesta varit inför hela gruppen. De har varit nyfikna och ställt frågor, kommit med synpunkter och även obehindrat berättat anekdoter från sitt eget liv. De uppger i samtal och intervjuer att de tyckt att dessa utbildningsträffar varit givande och intressanta.

---

### 5.3.5 HELST INTE SKOLBÄNKEN IGEN!

Intresset för den individfokuserade utbildningen på Vindelns folkhögskola har genomgående varit åt det svalare hållet. Flera har gett det en chans för att sedan låtit det rinna ut i sanden. Men resultatet visar också på kvarstannande och några nöjda deltagare som trivts med upplägget och tagit emot undervisning under en längre tid. En deltagare läser sedan ett bra tag tillbaka in gymnasiet på Vindelns folkhögskola, han är motiverad och positiv och tycker att "utbildningen gått jättebra" och känner att han fått "en andra chans". Språk, data och körkursundervisning har funnits på menyn utifrån deltagarnas önskemål. En deltagare deltog i utbildning under en längre tid innan han övergick till annan åtgärd. Han hade en önskan utöver att erövra teoretisk kunskap, att även få möjlighet att utveckla sin sociala förmåga och lära känna andra unga människor i sin egen ålder *"jag vill lära mig deras sätt att vara och prata, jag har tappat bort det"*. Några av de intervjuade uttrycker att de inte har lust att gå i skolan alls på nytt; *"nej jag kände utbildning blir bara nej... stopp, stanna, jag vill inte alls gå tillbaka till skolbänken"*; *"Äh, nä, det har väl som inte direkt blivit några tankar vidare när det gäller utbildningssidan egentligen, inte för min del, det är inget som jag i dagsläget har något intresse av"*

Några deltagare berättar att de provat på data vid några tillfällen, men att de inte känt sig sugna på att fortsätta och jag får intrycket att det inte funnits någon direkt nyfikenhet inledningsvis heller; *"så jag tog den där datan en stund och sedan fick jag ju det här jobbet"*. Jag tycker mig också kunna skönja en osäkerhet hos deltagarna kring utbildningens syfte och vad de kan egentligen förvänta sig; *"Jag började på Vindeln och var där en gång, men jag kände ju att det inte var något för mig, det gav mig ingenting, jag fick ju göra vad jag ville och vad jag var intresserad av och jag ville ju veta allt, men satt bara och lekte. Jag har ju glömt allt jag lärt mig tidigare... men det blev som inget, vad ska jag lära mig när jag inte vet vad jag vill ... jag behövde mer vägledning. Nivån har inte heller riktigt varit till belåtenhet hos alla; "men det var som inga direkta prestationskrav egentligen... egentligen tycker jag inte att det var så hög klass på den, men jag tyckte att det var en bra miljö"*. De flesta tycker ändå att de fått bra information kring att Vindelns folkhögskola och att de blivit erbjudna möjligheten. Upplevelsen av Vindelns folkhögskola spretar åt lite olika håll och en möjlig förklaring kan även vara åldern. De som verkar känna mest motstånd känner är de som är runt 50 år och uppåt och av naturliga skäl kanske inte utbildning står högt på agendan i den åldern. Även fast de inte uttrycker att det blivit för mycket med både utbildning och arbete parallellt, så kan det också vara en bakomliggande orsak till varför intresset varit så lågt – de har haft fullt upp med att vänja sig vid sin nya situation i arbetslivet, med allt

vad det innebär på olika plan. Sammantaget följer inställningen till utbildningen ungefär samma mönster som fritidsaktiviteterna. Det verkar vara lättare att genomföra något som äger rum lite nu och då och som inte kräver samma grad av insats som ett regelbundet åtagande innebär.

---

#### 5.3.6 JAG TRIVS, TRÄFFAR MER FOLK OCH HAR FÅTT STRUKTUR PÅ DAGEN

I intervjuerna och i de andra samtalen som ägt rum med deltagarna uttrycker merparten att de är nöjda med sitt arbete och med arbetsuppgifterna. Flera hoppas också på en fortsättning i någon form efter projektavslut och då i den förening som de ingått i. Sysselsättningen i föreningen verkar i stort ha påverkat deltagarnas på ett positivt sätt och att dagarna nu känns mer meningsfulla. De har fått rutiner, en anledning att stiga upp på morgonen, samt att de möter andra människor på dagarna och i och med det fått en del av sina sociala behov tillgodosedda; *”jag har ju bättre rutiner, jag har ju rutiner idag det hade jag inte förut, men nu har jag något att kliva upp till. Förut klev jag upp bara för att gå ut med hunden, idag kliver jag upp för att göra någonting”;* *”Nej men jag kommer ju ut och träffar människor, annars förut höll jag mig bara för mig själv och min familj”*. Förutom ett mer rutinstyrt liv och ett bättre socialt liv fyller arbetet en funktion när det gäller att upprätthålla ett liv i fortsatt nykterhet.

Ett arbete är ett åtagande som medför vissa förpliktelser och att komma berusad eller bakfull går emot arbetsgivarnas policy och principer, var man än arbetar. Merparten av deltagare har beskrivit vilka svårigheter som kan uppstå i övergången till ett drogfritt liv, då man lämnar sitt gamla liv bakom sig och försöka bygga upp ett nytt, där *inte* alkohol, droger och kriminalitet längre ingår. Under den processen verkar ensamheten varit ett dominerande inslag i tillvaron; *”Ja men det här med vänner det är ju en helt annan historia, för när du super, då har du hur många vänner som helst, men när du nyktrar till och tar det beslutet då får du räkna med att vara ensam. För du vet jag har ju haft många normala människor runt i kring mig som inte har supit men du vet ju de lessnar ju till slut. ... men det här med vänner de är få och det är kanske därför så många blir kvar i sitt missbruk, det blir för jobbigt med ensamheten”;* *”Jag umgicks inte direkt med så många innan, var mest själv” ... i missbruk är man någon om man har någonting. Har man ingenting så är man ingenting. Man har mer bekanta än vänner runt omkring sig. Det är bara drogen som för en samman”*. Tiden i projektet verkar överlag ha haft en positiv inverkan på deltagarnas livssituation. I intervjuer och samtal verkar arbetet och den sociala samvaron på arbetsplatsen tillsammans med stöttning från handledaren vid behov varit den största orsaken till att tillvaron nu upplevs som mer meningsfull; *”Jo*

*men man har ju blivit starkare som människa på många sätt, man vet ju vad man vill och det är klart att det hjälper ju till att man har någonstans att gå”, ”Ja men det har ju påverkat genom att jag har fått en struktur på vardagen... för mig har det betytt jättemycket, det ökar ju självkänslan också att ha en sysselsättning och att vara till nytta för andra och samtidigt då som jag kan hjälpa mig själv ”.*

---

### 5.3.7 HANDEDARSKAPETS BETYDELSE

När det gällde frågorna kring socialt liv tyckte de flesta att det blivit bättre under projekttiden och att en del var arbetets förtjänts vilket nämnts tidigare. Jag tycker det har framgått rätt tydligt i materialet att handledarskapet i flera fall haft en avgörande betydelse för deltagarnas mående och förmåga att prestera inom Aktiv24-konceptets olika områden och säkert även haft effekter på kvarstannande. De flesta deltagarna vittnade om att de kände sig sedda och omhändertagna och att de har haft ett förtroende för handledaren som varit en trygghet i arbetet, men även varit den som stöttat i praktiska frågor, som kontakten med Försäkringskassan, Arbetsförmedlingen i kontakter med primärvården mm. Några berättar att de ibland haft kontakt med sin handledare på kvällar och helger och även under semesterperioden och att det känts bra; ”Hon har ju märkt hur jag har mått och vi har gått undan, vi har pratat, hon har pekat på och påmint mig om saker och ting och så, hon har varit kanon helt enkelt”; ”Ja verkligen det är ju hjälp med allting, mathandling, drogfrihet och allt möjligt”. Något som ytterligare kan styrka handledarskapets positiva effekt i projektet är konsekvenserna vid en avsaknad av en sådan. Inom en av föreningarna fanns ingen handledare tillgänglig under en period, vilket medförde minskad trivsel, för hög arbetsbelastning och med två drop-outs som följd. Ur ett kvarstannandeperspektiv verkar handledarens roll därför inte vara obetydlig, utan tvärtom avgörande.

## 6. SAMMANFATTANDE DISKUSSION

Det som blev tydligt för mig under mina samtal med samverkanspartners och med deltagare var att det ofta fanns en överensstämmelse i uppfattning rörande projektets olika delar och att flera personer på sitt håll, faktiskt bekräftade varandras berättelser, utifrån sin respektive synvinkel. Framför allt fanns en konsensus mellan handledarnas och deltagarnas upplevelser kring arbete, fritid och utbildning, vilket kan tyda på god insyn från handledarnas sida, samt att de besitter ett förtroendekapital från projektets deltagare.

Jag tycker i sammanhanget att Maslows behovstrappa i *Theory of Human Motivation* från 1943 är relevant att koppla upp sig mot, vad gäller deltagarnas och deras intresse eller icke-intresse när det gäller att delta i olika insatser. Handledarna har helt klart varit något på spåren, när de påpekat att "*de är inte där än, det är en självförtroendefråga*", "*de orkar inte*" och så vidare. Motivation till att ägna sig åt studier ligger enligt Maslow placerat inom behovstrappans sista steg, som handlar om självförverkligande. Behovet på trappsteget *innan* handlar om självkänsla som måste vara uppfyllt före självförverkligande. Vart jag vill komma är att individen kanske bör få tid på sig att tillgodogöra sig en kontext i taget och att det föredömliga, så här med facit i hand, skulle ha varit en struktur med ett stegvis påförande av insatser, istället för att förvänta sig parallella prestationer av deltagarna inom de olika områdena. Följaktligen kan ett treårigt projekt vara i stramaste laget för att inrymma dessa förändringsprocesser på individnivå, vilket troligtvis även är en av orsakerna till projektets beslut att söka förlängning.

Ett samverkansprojekt som Aktiv24 har inneburit att vissa krav ställts från kommun till föreningarna, där de sistnämnda blivit ålagda att i sin verksamhet ansvara för vissa åtaganden när det gäller inskrivna deltagare. En lärdom att ta med sig med detta i åtanke, är att det i vissa fall skulle ha behövts en större insyn från föreningshåll kring deltagarens totala problematik, innan inskrivning. Detta för att undvika rekrytering som sedan skulle visa sig strida mot den egna ideologin (Proposition 1979/80:1), när det till exempel gäller uppdragandet av medvetandepåverkande preparat (utskriven medicin), som går emot nolltoleransen. Med andra ord är det viktigt att föreningen får alla korten på bordet vid placering av en deltagare i föreningen, för att förhindra att det i efterhand framkommer information med omplacering följd, vilket kan vara extra jobbig för en person som från början är skör. Det kan också handla om att föreningen får ta sig an personer med för svår problematik med tanke på att handledarna inte haft

behandlingsansvar. Jag vill samtidigt betona att det i projektet utgått parallella stödinsatser riktade till deltagaren vid behov.

Den allra största framgångsfaktorn har varit, även om det har funnits ett antal återfall bland deltagarna (se bilaga 3), ett kvarstannande av "anmärkningsvärd" natur. Med anmärkningsvärd menar jag personer som under hela sitt vuxna liv befunnit sig i tungt missbruk, men som under projekttiden klarat av att hålla nykterheten och sköta ett arbete inom Aktiv24. Vissa har till och med lyckats arbeta heltid. Det har varit svårt att synliggöra ett tydligt Aktiv24-koncept riktat till deltagarna, men jag tycker som utvärderare att jag utifrån resultaten har kunnat se om inte ett koncept, istället ett individfokuserat recept, där huvudingrediensen varit tillgänglighet i olika former. Med andra ord över lag tillgängliga fritidsaktiviteter, tillgängliga kompetenshöjande insatser, en stödjande och tillgänglig handledare. Detta kryddat med möjlighet till en OSA, en hög grad av självbestämmande och flexibilitet kring arbetspraktik och övrig insatser. Kanske har allt detta sammantaget medfört kvarstannande och motiverat till fortsatt nykterhet. Ett stort kompetenskapital som samlats under samma tak, där olika professioner genom samverkan har kommunicerat med varandra, har säkert också bidragit. Vakande ögon har följt deltagare på ett sätt som kanske i vissa fall varit rent förebyggande, men som varit förenligt med Aktiv24-tänket, där hela livssituationen med arbete, fritid och socialt liv inkluderas.

När det gäller samverkan så upplever jag att kommunen medvetet har försökt hålla en lite lägre profil framför allt på styrgruppsmötena, för att istället låta föreningarna ta plats. Jag har även fått stöd från den observationen i mina samtal med de som företrätt kommunen i projektet. Jag upplever det som att de haft det förhållningssätt som Johansson (2005) beskriver; att stödja, utan att styra och att det varit föreningarnas egenskaper kommunen velat åt. De har inte utnyttjat sin ställning som projektägare och förvaltare av projektmedel genom att ha sista ordet i olika frågor. Samtidigt har kommunen regelbundet tydliggjort vad som inom projektet legat på föreningarnas ansvar. Det har framkommit i empirin att det ibland funnits lite för höga förväntningar från föreningarnas sida att kommunen ska ordna upp och initiera olika saker som att t ex betala för en handledartjänst eller hitta personer som vill göra arbetspraktik i de sociala företagen, vilket varit föreningarnas ansvar. Ett tydliggörande av metod och förankring av projekttid för genomförande parter, som Danermark och Kullberg (1999) beskriver som viktiga faktorer för god samverkan, kan vara värt att understryka, då ett projekt som Aktiv24 med ett flertal aktörer från olika verksamheter inblandade med olika grundföreställningar och förväntningar på ansvarsfördelning och genomförande kan skilja sig åt.



För att referera till Blomqvist (1999) beskrivning kring missbruket som livsstil, är också något som föreningarna verkar ha haft som utgångspunkt i sitt arbete. Verksamheterna bygger på attraktion, med orientering mot en nykter livsstil, inte på tvingande i någon form. Det ska vara trevligt och utvecklande att befinna sig under deras tak och få personerna som vistas där att vilja ha mer av det de har att erbjuda. Anette Skårner (2001) beskriver att missbruket kan upphöra eller triggas i ett samspel av sociala och personliga faktorer. Det sociala kontext individen befinner sig kan alltså hjälpa eller stjälpa. Resultatmässigt har föreningarna främst inneburit det förstnämnda för deltagarna, men uttryck för att det inte varit alldeles oproblematiskt att vistas i föreningsmiljön, har funnits, eftersom dörren där även står öppen för personer med aktivt missbruk (se undantaget KRIS).

Slutligen så vill jag tacka projekt Aktiv24:s aktörer, både deltagare och personal från de olika verksamheterna för ert generösa förhållningssätt, där jag som utvärderare kunnat gå genom öppna dörrar när det gäller inhämtande av nödvändig information. Det har varit både spännande och roligt att få följa projektet och deltagarnas utveckling. Vid de återkopplingstillfällen som ägt rum på styrgrupp och till projektledare har mina "upptäckter" och synpunkter tagits väl emot och blivit underlag för intressanta diskussioner. Det har varit ett gemensamt givande och tagande mellan mig och styrgruppen, vilket har gjort en lärande utvärdering möjlig. Jag vill också rikta ett stort tack till lektor tillika studierektor Peder Karlsson på Sociologiska institutionen, som funnits tillgänglig under hela utvärderingsperioden och där jag fått tillfälle att ventiler mina intryck och tankar runt utvärderingen, samt fått flera goda och kloka råd på vägen.

## 7. REFERENSER

- Alvesson, M och Sköldberg, K (2008) Andra Upplagan. *Tolkning och reflektion, vetenskapsfilosofi och kvalitativ metod*. Printed by Narayana press, Danmark: Studentlitteratur.
- Andersson, T (2006). *Kunskapsbaserat alkohol-, drog- och brottsförebyggande arbete inom Umeå socialtjänst. Förutsättningar och potentiella utvecklingsvägar*. Umeå: Print och Media.
- Armeliuss, K och Armeliuss, B-Å (2010). *Våldsutsatthet och misshandel hos missbrukande kvinnor. Resultat från ASI-intervjuer med 4290 kvinnor*. En rapport till Socialstyrelsens utredning om våldsutsatta kvinnor med missbruk. Umeå: Institutet för Klinisk Psykologi.
- Blom, B, Morén, S (2007). *Insatser och resultat i socialt arbete*. Pozkal, Poland: Studentlitteratur.
- Danermark, B, Kullberg (1999). *Samverkan. Vålfärdsstatens nya arbetsform*. Lund: Studentlitteratur.
- Davidson, B, Patel, R (2003). *Forskningsmetodikens grunder*. Studentlitteratur AB
- Denhov, A (Samverkansrapport 2:2000). *Relation som produkt. Arbets- och sysselsättningsverksamheter för psykiskt funktionshindrade*. FoU-enheten västra Stockholms psykiska sektor. Stockholm: Elanders Gotab AB.
- Fuch Ebaugh, H R (1988). *Becoming an Ex. The Process of Role Exit*. The University of Chicago: Chicago Press.
- Forsberg, A (2009). *Vägen ur missbruk. En intervjustudie om vägen från missbruk till ett drogfritt liv. Ett projektsamarbete mellan Dalarnas forskningsråd och Örebro resursteam*. Falun: Dalarnas forskningsråd.
- Hammare, U a, Stenbacka, S (2003). Socialt inriktade organisationer som arbetar mot missbruk. Vilka är de, vad gör de och vad vet forskarna?. Stockholm. Socialstyrelsen.
- Hedin, U-C, Herlitz, U, Kousmanen, J (2006). Rapport nr 19. *Exitprocesser och Empowerment. En studie av sociala arbetskooperativet i Vägen ut-projektet*. Norrköping: Reprocentralen, Kriminalvårdens huvudkontor.

Johansson, S (2005). *Ideella mål med offentliga medel. Förändrade förutsättningar för en ideell välfärd*. Stockholm: Sober Förlag.

Johansson, S, Löfström, M, Ohlsson, Ö (2000). *Projekt som förändringsstrategi – analys av utvecklingsprojekt inom socialtjänsten*. Göteborg: SNS förlag

Karlsson Vestman, O (2011). *Utvärderandets konst*. Lund: Studentlitteratur

Kristiansen, Arne (1999). *Fri från narkotika. Om kvinnor och män som har varit narkotikamissbrukare*. Umeå universitet. Institutionen för socialt arbete. Umeå: Solfjädern Offset AB.

Kruuse, Emil (1998). *Kvalitativa forskningsmetoder i psykologi*. Lund. Studentlitteratur.

Kvale, S (1997). *Den kvalitativa forskningsintervjun*. Lund: Studentlitteratur.

Leissner, T (2008)(red). *Alkohol. Ett psykosocialt, beteende- och samhällsvetenskapligt perspektiv*. Lund: Studentlitteratur.

Leissner, T Hedin U-C (red)(2002). *Könsperspektiv på missbruk*. Stockholm: Bjuerner och Bruno.

Lindar, P (1999). *Fritidsboken*. Stockholm. Bonnier utbildning.

Meeuwisse, Anna (2001) *Ett högriskprojekt. Om missbrukarrehabilitering på Basta arbetskooperativ*. Sköndalsinstitutets skriftserie nr 18. Stockholm. Ersta Sköndal Högskola.

Melin, A-G & Näsholm, C (2009). *Behandlingsplanering vid missbruk*. Lund. Studentlitteratur.

Nilsson, B, Waldermarson, A-K (1994) Andra upplagan. *Kommunikation - Samspel mellan människor*. Lund: Studentlitteratur

Nilsson, I, Wadeskog, A (2008). *Individen i centrum. Det är bättre att stämma i bäcken än i ån*. En sammanfattning av rapporten. Tryck o Rit.

Nordenfelt, L (2004) Andra upplagan. *Livskvalitet och hälsa*. Linköping: Linköpings universitet.

Olsson, H & Sörensen, S (2011). *Forskningsprocessen, kvalitativa och kvantitativa perspektiv*. Stockholm. Liber AB

Perdahl, A-L (2009). *Verksamhetsutveckling i socialt arbete. Konstruktion och utprovning av en interaktiv modell*. Umeå: Print och media

Projektplan/ansökan Aktiv24 G. Diarienummer: 2009-3080171. Genomförande 2009-5080006. ESF Ansökan om stöd. Umeå.

Proposition 1979/80:1. *Om Socialtjänsten*.

Ritchie, Jane & Lewis, Jane (editors)(2003). *Qualitative Research Practice. A Guide for Social Science Students and Researchers*. Trowbridge, Wiltshire. Cromwell Press Ltd.

Skårner, A (2001). *Skilda världar. En studie av narkotikamissbrukares sociala relationer och sociala nätverk*. Göteborg: Kompendiet AB.

SOU 2011:6. *Missbruket, kunskapen, vården. Missbruksutredningens offentliga bilaga*. Stockholm. Fritzes offentliga publikationer.

Svensson, L, Brulin, G, Jansson, S, Sjöberg, K (2009). *Lärande utvärdering genom följeforskning*. Studentlitteratur AB.

Säljö, Roger (2000). *Lärande i praktiken. Ett sociokulturellt perspektiv*. Stockholm. Fälth & Hässler

Vedung, E (2009). *Utvärdering i politik och förvaltning*. Lund: Studentlitteratur

#### **Elektroniska källor:**

[www.aktiv24.nu](http://www.aktiv24.nu). Hämtat 2011-10-14.

[www.skoop.coop/Dokument/socialtFöretagandeDokument.pdf](http://www.skoop.coop/Dokument/socialtFöretagandeDokument.pdf). Hämtat 2011-05-03.

Vetenskapsrådet (2009). *Forskningsetiska principer inom humanistisk samhällsvetenskaplig forskning* (elektronisk) <<http://www.codex.vr.se/textsHSFR.pdf> (12-11-16).

## 8. BILAGOR

### Bilaga 1: Intervjuguide

#### **Arbete**

Hade du några förväntningar på sysselsättning när du gick in i projektet, om ja vilka?

Vilken typ av sysselsättning har du haft i projektet?

Hur har du upplevt ditt arbete?

Hur har arbetsbelastningen varit?

Vad har du tyckt om dina arbetsuppgifter?

På vilket sätt har det arbete du haft inom projektet motsvarat dina förväntningar?

Känner du att projektet har öppnat nya dörrar för sysselsättning?

#### **Fritid**

Hade du förväntningar på fritiden när du gick in i projektet och i så fall vilka?

Vilken typ av fritidsaktiviteter har du deltagit i genom projektet?

Hur har du om du deltagit upplevt dessa?

Har det varit tillräckligt/otillräckligt med fritidsaktiviteter?

Motsvarar graden av fritidsaktiviteter dina förväntningar idag?

Har det varit fritidsaktiviteter som passat dig?

#### **Utbildning**

Vilka förväntningar hade du på utbildning när du gick in i projektet?

Har du deltagit i Vindeln folkhögskolas individanpassade utbildning?

Vilka förväntningar hade du på den individanpassade utbildningen?

Hur har du upplevt utbildningen?

Hur tänker du kring dina nya kunskaper?

Motsvarar utbildningen du fått i projektet dina förväntningar?

### **Socialt liv**

Hur upplevde du ditt sociala liv innan du gick in i projektet?

Vilka förväntningar hade du på projektet vad gäller ditt sociala liv?

På vilket sätt har tiden i projektet påverkat ditt sociala liv?

Tycker du att verksamheten du varit knuten till har bidragit till ditt sociala liv? (beskriv på vilket sätt).

Motsvarar projektet genom föreningen dina förväntningar vad gäller socialt liv?

### **Stöd**

Vilka förväntningar hade du på stöd från verksamheten/projektet vad gäller stöd?

Hur upplever du att personer (främst kontaktpersonen) i föreningen stöttat dig vid behov?

Vilken typ av stöd upplever du att du har fått?

Är du nöjd med det stöd du har fått?

Motsvarar stödet dina förväntningar?

### **Verksamheten**

Vilka förväntningar hade du på verksamheten/projektet när du gick in som deltagare?

Hur upplever du att tiden i verksamheten varit?

Finns det något du hade önskat mer av eller att det var annorlunda och i så fall vad?

På vilket sätt tycker du att tiden i föreningen har motsvarat dina förväntningar?

### **Mående fysiskt och psykiskt**

Hur mår du idag?

Hur upplevde du att du mådde vid inträdet i projektet?

Har deltagandet i projektet påverkat ditt mående och i så fall på vilket sätt?

Hur upplever du din livssituation idag jämfört med när du gick in i projektet?

Är det någon skillnad i din livssituation idag jämfört med när du gick in i projektet?  
(Beskriv i så fall på vilket sätt)

**Själva deltagandet i projektet som helhet**

Hur ser din relation till projekt Aktiv24 ut?

Hur ser din relation till den förening du varit aktiv i ut?

Hur har själva deltagandet i projektet varit som helhet?

## Bilaga 2: Bakgrundsfakta deltagarna i Aktiv24

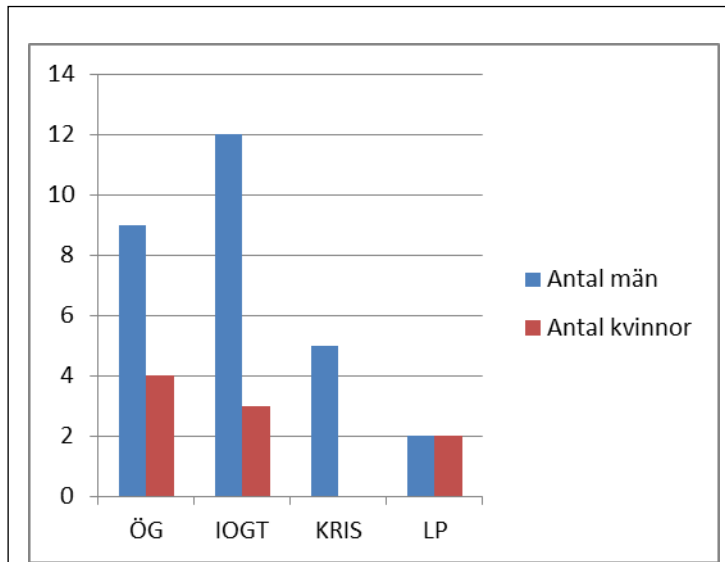


Diagram 1:

Det totala antalet män och kvinnor som varit inskrivna i projektet under perioden 2010-05—2013-02 är 37 personer. Diagrammet visar könsfördelningen av deltagare i föreningarna.

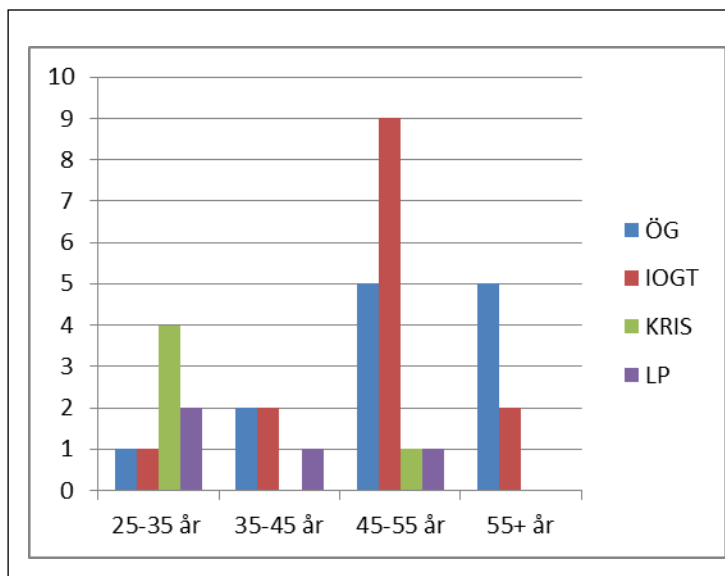


Diagram 2:

I diagrammet presenteras åldersspridningen och dess fördelning i föreningarna.

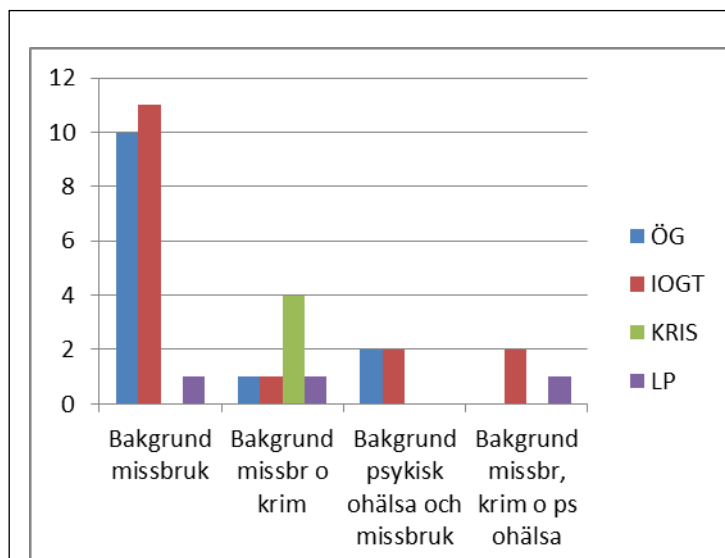


Diagram 3:

I diagrammet framgår deltagarnas bakgrundsproblematik och dess fördelning i föreningarna.

Krim = kriminalitet



### Bilaga 3: Fakta deltagare

Diagram 1:

I diagrammet presenteras fördelningen av vilka deltagare som varit inskrivna minst 6 månader i projektet och varit inskrivna 12 månader och mer. Det framgår också hur kvarstannandet sett ut ur ett könsperspektiv.

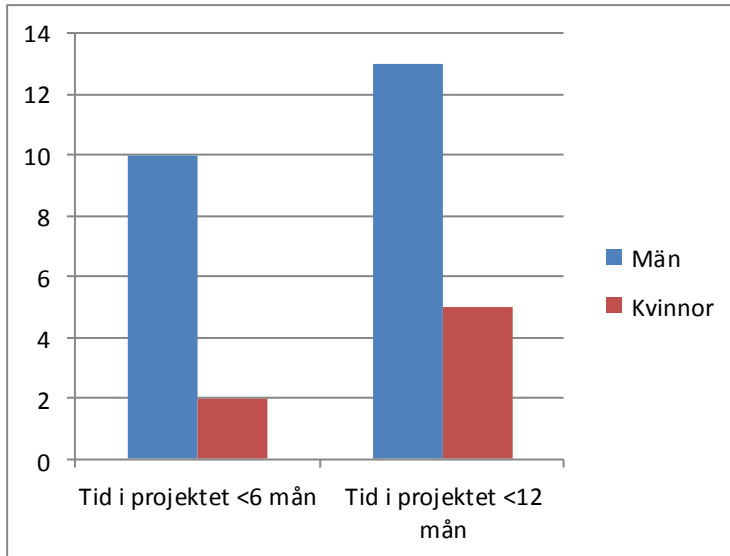
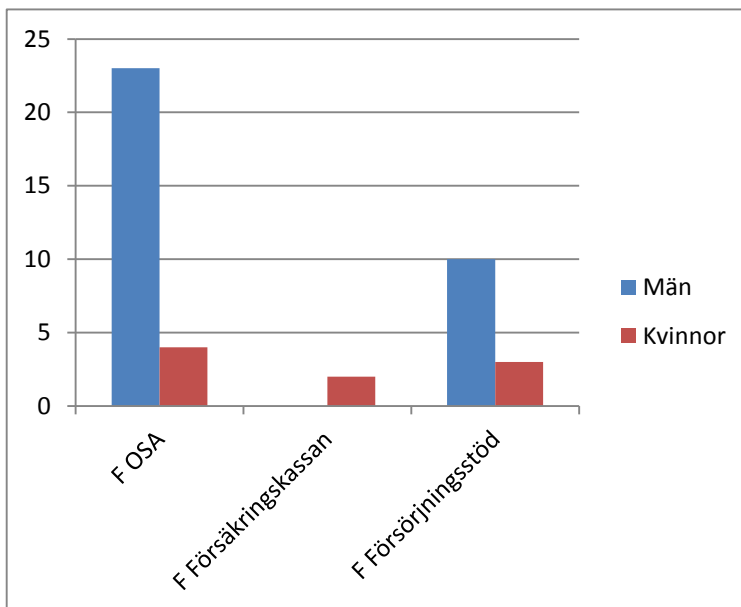


Diagram 2:

Diagrammet visar hur olika försörjningsformer varit fördelade mellan deltagarna och även skillnaden mellan män och kvinnor.

F= försörjning



### Bilaga 3 forts: Fakta deltagare i Aktiv24

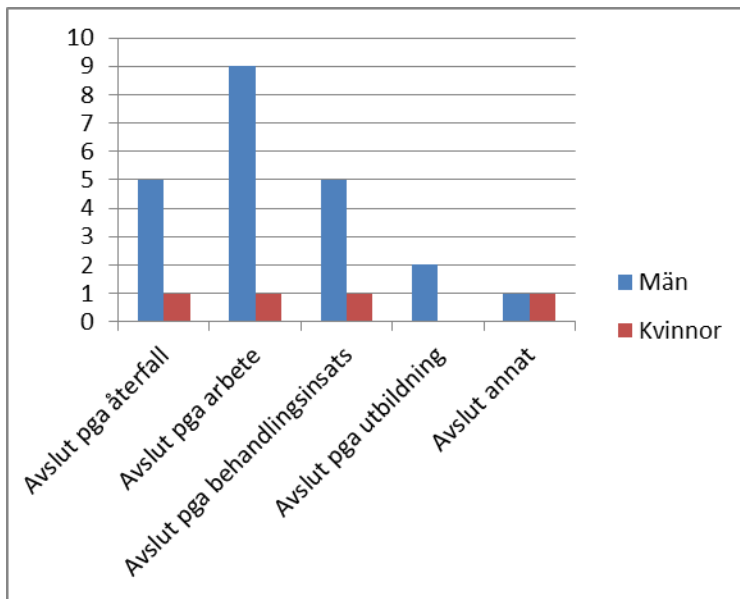


Diagram 3:

Diagrammet visar orsakerna till utskrivning ur projektet och fördelningen mellan män och kvinnor.