

Empiricus utvärdering ab ☺☺☺
Juni 2010



Sammandrag av utvärdering LYSA-projektet

Livskompetens och Yrkesutbildning i Samverkan för Arbete

Juni 2008 – juli 2010



INNEHÅLL

1 INLEDNING	5
2 SAMMANFATTNING.....	6
3 LYSA – PROJEKTET	9
3.1 Sammanfattande beskrivning.....	9
3.2 Bakgrund och behov.....	9
3.2.1 Förutsättningar.....	9
3.2.1.1 Målgruppen.....	9
3.2.1.2 De samverkande kommunerna.....	9
3.3 Projektets syften och mål	10
3.3.1 Syften.....	10
3.3.2 Mål.....	10
3.3.2.1 Övergripande mål	10
3.3.2.2 Aktivitetsmål	10
3.3.2.3 Resultatmål	10
3.3.2.4 Effektmål	11
3.4 Projektets organisation	11
3.4.1 Projektägare.....	11
3.4.2 Styrgrupp	11
3.4.3 Beredningsgrupp.....	11
3.4.4 Kompetenser och roller	11
3.4.4.1 Strategisk ledning och beslut	11
3.4.4.2 Projektledare.....	12
3.4.4.3 Delprojektledare	12
3.4.4.4 Yrkeslärare.....	12
3.4.4.5 Handledare.....	12
3.4.4.6 Språkstödjare	12
3.5 Projektets förändringsteori	12
3.5.1 Målgrupper	12
3.5.2 Insatsidé.....	13
3.5.3 Aktiviteter.....	13
3.5.3.1 Bageri	13
3.5.3.2 Handel.....	13
3.5.3.3 Lokalvård.....	13
3.5.3.4 Personlig assistent.....	13
3.5.3.5 Restaurang och storkök	14
3.5.3.6 Spridning och påverkan	14
3.6 Projektets resurser och finansiering	14
3.6.1 Resurser	14
3.6.2 Finansiering	14
4 PROJEKTETS UTFALL	15

4.1 Aktiviteter	15
4.1.1 Utbildningar och praktik.....	15
4.1.1.1 Rekrytering – Framgångsfaktorer och hinder	16
4.1.1.2 Utbildning – Framgångsfaktorer och hinder.....	16
4.1.2 Informationsspridning	17
4.2 Resultat.....	18
4.2.1 Utbildningar och praktik.....	18
4.2.2 Deltagarnas upplevelser, nöjdhet.....	21
4.2.3 Deltagarnas upplevelse, nytta	22
4.2.3.1 Arbete och/eller studier – Framgångsfaktorer och hinder.....	23
4.2.3.2 Projektets betydelse för yrkeskarriären – Framgångsfaktorer och hinder.....	23
4.2.3.3 Projektets metod – Framgångsfaktorer och hinder	24
4.2.4 Programkriterier	24
4.2.4.1 Lärande miljö.....	24
4.2.4.2 Innovativ verksamhet.....	24
4.2.4.3 Samverkan	25
4.2.4.4 Strategiskt påverkansarbete	25
4.2.5 Deltagarnas förslag och synpunkter.....	25
4.2.5.1 Teledilektionerna	26
4.2.5.2 Utbildningsplatserna	26
4.2.5.3 Förväntningar på projektet.....	26
4.3 Förväntade effekter	27
4.3.1 Integration ☺	27
4.3.2 Jämställdhet ☺	27
4.3.3 Regional utveckling ☺	27
4.3.4 Arbetskraftsförsörjning och tillväxt ☺	28
4.3.5 Ökad anställningsbarhet ☺	28
4.3.6 Övergången från SFI till arbetslivet ☺	28
4.3.7 Strategiskt påverkansarbete ☺	28
4.3.8 Lärande miljö ☺	28
4.3.9 Innovativ verksamhet ☺	28
4.3.10 Samverkan ☺	29

1 Inledning

Föreliggande sammanfattande utvärdering fokuserar på genomförande och resultat av LYSA-projektet, Livskompetens och Yrkesutbildning i Samverkan för Arbete. För en utförligare beskrivning av projektet, dess genomförande, utfall och resultat hänvisas till LYSA-projektets utvärdering.

Projektet ägs av Vårgårda kommun och delfinansieras av Europeiska socialfonden, ESF-rådet.

Den sammanfattande utvärderingen avser höstterminen 2008, vårterminen 2009, höstterminen 2009 och vårterminen 2010.

Uppföljning och utvärdering genomförs av Empiricus Utvärdering AB och leds av fil. lic. Göran Åkermo. Empiricus Utvärdering AB ansvarar för beskrivningar, slutsatser och rekommendationer som lämnas i både den sammanfattande versionen och utvärderingen.

Uddevalla torsdag den 17 juni 2010

2 Sammanfattning

BAKGRUND

LYSA, Livskompetens och Yrkesutbildning i Samverkan för Arbete, är ett brett samverkansprojekt som ägs av Vårgårda kommun. Övriga samverkande kommuner är Ale, Herrljunga, Ulricehamn, Kungälv, Lilla Edet, Stenungsund och Tjörn. Projektet genomfördes under perioden 2008-06-23 – 2010-06-30 och har finansierats till 40 % genom Europeiska Socialfonden, Svenska ESF-rådet. Övriga finansörer var samverkande kommuner och CSN. Projektet omslöt ca 25 miljoner SEK.

Projektets målgrupp var i första hand helt arbetslösa sedan minst ett år med särskilt fokus på personer med utländsk bakgrund samt personer med ekonomiskt bistånd enligt socialtjänstlagen eller introduktionsersättning enligt lag om introduktionsersättning för flyktingar och vissa andra utlänningar. Projektet riktade sig både till dem som saknade yrkesvana och till dem som hade en bakgrund i hantverks- och serviceyrken och som trots ett antal år i Sverige haft det svårt att nå en funktionell nivå på sin svenska och inte fått en förankring i arbetslivet.

Utvärderingen inleddes på uppdrag av projektets styrgrupp under senvintern 2008 och ska pågå t.o.m. projektslut sommaren 2010.

Traditionella yrkesutbildningar är ofta övervägande teoretiska, i bästa fall med inslag av praktik. Lära sig yrkesteori från kurslitteratur, som är skriven på ett språk som man inte behärskar är svårt. Många nyanlända har efter SFI fastnat i en rundgång mellan arbetslöshet, åtgärd och försörjningsstöd på grund av bristen på lämplig yrkesutbildning.

Samtidigt efterfrågar arbetsmarknaden personer som efter utbildning och praktisk arbetslivserfarenhet är anställningsklara.

Utbildning på en arbetsplats öppnar vägen för deltagaren att komma in på arbetsmarknaden, då denne under utbildningstiden kan få en dokumenterad yrkesutbildning på gymnasienivå och samtidigt skapa sig ett kontaktnät som underlättar inträde på arbetsmarknaden.

LYSA modellen

LYSA modellen tar vara på den utbildningsresurs som finns i arbetslivet och kombinerar den med en struktur för yrkesteoretiskt lärande på distans.

Modellen bygger på följande inslag:

- Behovsriktade yrkesområden lämpliga för lärande i arbetslivet.
- Småskalighet, 2 – 4 deltagare per kommun, ca 25 per utbildning.
- Treparsamtal lärare, deltagare och handledare knyter ihop yrkesteori och färdighetsträning.
- Yrkesteori ges via videokonferens med språkstöd 1 – 2 dagar per vecka.
- Färdighetsträning med handledning 3 – 4 dagar per vecka på arbetsplats i hemkommun.

PROJEKTETS UTFALL

Av de 258 deltagarna genomförde 228 sina utbildningar. Enligt projektplanen skulle antalet deltagare vara 240 och 204 genomförda utbildningar. Under den första utbildningsomgången fanns en negativ avvikelse beträffande antalet deltagare. Avvikelsen kan till största delen förklaras av förseningar som uppstod i samband med projektstart, som gjordes under sommarens semesterperiod, vilket medförde brister i rekryteringsprocessen. Detta har kompenserats under den andra utbildningsomgången. Andelen deltagare som får arbete eller studerar vidare sex månader efter utbildningens slut förväntas bli ca 80 %. Andelen som väljer att studera vidare är relativt hög vilket till stor del förklaras av det ogynnsamma arbetsmarknadsläget tillsammans med deltagarnas utsatthet i detta avseende. De yrken som utbildningarna förväntas leda till karaktäriseras i hög grad också av timanställningar och andra former av korttidsanställningar.

- o LYSA-projektets deltagare befinner sig efter utbildningen betydligt närmare den reguljära arbetsmarknaden och motivationen för vidare studier i fram för allt det svenska språket har ökat.
- o Arbetsplatsförlagd utbildning med språkstöd har visat sig vara en effektiv metod för att öka målgruppens anställningsbarhet.
- o Deltagarna har över lag givit mycket goda omdömen med avseende på projektets metod, som kombinerar yrkesteorin med språkstöd och färdighetsträning på utbildningsplats. Såväl handledare som språkstödjare värderas högt av deltagarna.
- o Deltagarna uppger att färdighetsträning på en arbetsplats upplevs som viktig för att utveckla sig i det svenska språket.
- o Deltagarna uppger vidare att färdighetsträning på en arbetsplats upplevs som viktig för den fortsatta yrkeskarriären.
- o Arbetsplatsförlagd utbildning med språkstöd ger mycket goda utbildningseffekter.
- o Förståelsen för den svenska arbetsmarknaden och det svenska utbildningssystemet ligger på en relativt låg nivå.

GODA EXEMPEL

Inom ramen för projektet har ett systematiskt och brett arbete med att vidareutveckla telebildmodellen pågått. Information, synpunkter och förslag från såväl deltagare, språkstödjare och yrkeslärare tillsammans med Erfa-träffar ligger till grund för utvecklingsarbetet.

Det har genomförts en liknande insats för att vidareutveckla samverkan mellan handledare, yrkeslärare och språkstödjare.

Genom att flera kommuner går samman och erbjuder yrkesutbildningar i kommunöverskridande kluster utnyttjas resurser på ett kostnadseffektivt sätt samtidigt som tillgängligheten till dessa yrkesutbildningar ökar.

Ett samverkansavtal har utarbetats mellan de åtta deltagande kommunerna. Avtalet reglerar ansvar, åtaganden samt finansiella villkor.

REKOMMENDATIONER

Mot bakgrund deltagarnas utsatta situation på arbetsmarknaden bör man vid framtida liknande insatser dels i ett tidigt stadium sammanställa deltagarnas förutsättningar, förväntningar och önskemål, dels bör man ge deltagarna kunskap om hur man söker arbete och/eller information om möjligheterna till vidare utbildning.

Spridning av resultat och erfarenheter till relevanta intressenter är av stor vikt för att resultat och lärdomar ska absorberas/integreras i andra insatser riktade till samma målgrupp.

3 LYSA – projektet

3.1 Sammanfattande beskrivning

Vårgårda kommun har tillsammans med kommunerna **Ale, Herrljunga, Kungälv, Lilla Edet, Stenungsund, Tjörn och Ulricehamn** fått finansiering från Europeiska socialfonden¹ för att i samverkan driva genomförandeprojektet "Livskompetens och Yrkesutbildning i Samverkan för Arbete", LYSA-projektet drivs inom ramen för programområde Ökat arbetskraftsutbud.

Projektet riktar sig i första hand till personer som är nyanlända invandrare/flyktingar och innehar bistånd enligt socialtjänstlagen eller introduktionsersättning². Åldern på projektdeltagarna är 16 till 64 år.

Projektet uppfyller kriterierna för Lärande miljöer, Innovativ verksamhet, Samverkan samt Strategiskt påverkansarbete.

Projektet inriktar sig på diskrimineringsgrunderna Etnicitet samt Kön.

Projektet pågår under tiden 2008-06-23 - 2010-06-30.

Christer Lundqvist, utbildningsledare på Sundlergymnasiets vuxenutbildning, samt Tage Lindström, Gymnasieskolan i Ale, är projektledare motsvarande en halvtidstjänst vardera.

3.2 Bakgrund och behov

3.2.1 Förutsättningar

3.2.1.1 Målgruppen

Åtskilliga flyktingar/invandrare har med sig såväl yrkesutbildning som arbetslivserfarenhet men är i behov av kompletteringar för att komma närmare arbetsmarknaden. Däremot är det vanligt att framför allt kvinnor och ungdomar ofta saknar relevant yrkesutbildning och arbetslivserfarenhet.

För att minska risken för permanent bidragsberoende, social isolering och passivering är det av stor vikt att målgruppen antingen bedriver studier på en nivå som motsvarar individens ambitioner och potential eller kommer i kontakt med arbetsmarknaden. Förprojekteringen och andra tidigare erfarenheter visar generellt på att lärande på arbetsplats är i många avseenden en för både samhälle och individ effektiv metod för att närma sig arbetsmarknaden. Metoden innebär t.ex. att en arbetskraftsresurs görs tillgänglig.

3.2.1.2 De samverkande kommunerna

Kommunernas totala invånarantal är drygt 160 000 personer, vilket motsvarar ungefär en tredjedel av Göteborgs befolkning. Den minsta kommunen är Herrljunga med drygt 9 000 invånare och den största är Kungälv med drygt 40 000 invånare. Mellan Ulricehamn i öster till Stenungsund och Tjörn i väster är det omkring 15 mil.

¹ Genomförande P2 Utlysning 2, 2008-5050004

² Helt arbetslösa sedan minst ett år med särskilt fokus på personer med utländsk bakgrund (Minst 3 månader för personer i åldern 16-24 år). Personer med ekonomiskt bistånd enligt socialtjänstlagen eller introduktionsersättning enligt lag om introduktionsersättning för flyktingar och vissa andra utlänningar.

I mindre kommuner råder det ofta brist på yrkeslärare samtidigt som elevunderlaget är för litet för att starta vissa yrkesutbildningar. Genom att flera kommuner går samman och erbjuder yrkesutbildningar i kommunöverskridande kluster kan tillgängliga resurser nyttjas på ett kostnadseffektivt sätt samtidigt som tillgängligheten till dessa yrkesutbildningar ökar.

3.3 Projektets syften och mål

3.3.1 Syften

Projektet syftar till att

- o effektivisera integrationen av målgruppen flyktingar/invandrare inklusive ungdomar,
- o öppna en ingång till flexibel arbetsplatsförlagd yrkesutbildning för målgruppen,
- o öka förutsättningarna för etablering av målgruppen på arbetsmarknaden,
- o underlätta övergången från SFI till arbetslivet,
- o ta tillvara presumtiv arbetskraftsresurs,
- o skapa regional utveckling genom samverkan som främjar kompetensutveckling och säkerställer ökad anställningsbarhet samt
- o bidra till arbetskraftsförsörjning och regional tillväxt.

3.3.2 Mål

3.3.2.1 Övergripande mål

På en övergripande nivå skall projektet underlätta för personer, som står långt från arbetsmarknaden att närma sig densamma och i förlängningen stanna kvar i arbetslivet.

3.3.2.2 Aktivitetsmål

Skapa och genomföra utbildningar inom yrkesområdena

- o bageri/konditori
- o handel/försäljning
- o lokalvård
- o personlig assistent
- o restaurang/storhushåll

Skapa och genomföra utbildningar inom bristyrken, t.ex. chaufför, grävmaskinist och anläggningsarbete.

Utbilda 120 personer per år inom åtta kommuner, totalt 240 personer under projektet.

3.3.2.3 Resultatmål

85 % av deltagarna ska ha slutfört sin utbildning.

75 % av deltagarna ska senast 6 månader efter utbildningens slut ha en anställning, vara egna företagare eller vara vidare i fortsatt utbildning.

3.3.2.4 Effektmål

Projektet ska på en övergripande nivå bidra till

- o integration och jämställdhet
- o att underlätta övergången från SFI till arbetslivet
- o att ta tillvara presumtiv arbetskraftsresurs
- o att säkerställa ökad anställningsbarhet
- o att skapa regional utveckling
- o att främja kompetensutveckling
- o arbetskraftsförsörjning och regional tillväxt

3.4 Projektets organisation

3.4.1 Projektägare

LYSA-projektet är ett brett samverkansprojekt som ägs av Vårgårda kommun. Vissa förhållanden mellan projektägare och övriga samverkande kommuner finns reglerat i ett avtal som upprättats inom ramen för projektet.

3.4.2 Styrgrupp

LYSA-projektet leds av en styrgrupp bestående av en röstberättigad representant från respektive samverkande kommun. I styrgruppen ingår också projektledarna. Gruppen sammanträder en gång i månaden under projektiden vilket innebär åtminstone 23 tillfällen.

3.4.3 Beredningsgrupp

LYSA-projektets beredningsgrupp, som består av de deltagande kommunernas delprojektledare, deltar vid de gemensamma styrgruppsmötena. När en kommuns styrgruppsrepresentant inte kan delta har respektive beredningsgruppsrepresentant mandat att företräda sin kommun vid beslut.

3.4.4 Kompetenser och roller

Nedanstående beskrivning avser den planerade rollfördelningen. Det ingår som en del i projektet att utveckla kommunikation och samverkan mellan såväl samverkande kommuner som mellan de olika aktörerna och de kompetenser och roller som de innehar.

3.4.4.1 Strategisk ledning och beslut

Styrgruppens roll är att fatta strategiska beslut samt övervaka projektet med avseende på utfall och genomförande.

Styrgruppens sammansättning och beslutsförmåga tillsammans med en hög mötesfrekvens förväntas ge korta ledtider för information, strategiska beslut och operativa beslut. Samverkansformen innebär också att respektive samverkande kommun i många frågor fattar sina egna operativa beslut.

3.4.4.2 Projektledare

Projektet leds av två projektledare motsvarande en halvtidstjänst vardera. Projektledarna ansvarar för projektets administration och ekonomi samt kontakter med och redovisning till Svenska ESF-rådet.

3.4.4.3 Delprojektledare

Delprojektledarnas roll i projektet är förutom att leda projektets genomförande i respektive kommun också att i egenskap av beredningsgrupp delta vid styrgruppsmöten. Delprojektledarna utgör länken mellan projektet och de samverkande kommunernas förvaltningar och nämnder. Delprojektledarna har varierande roller i sina respektive kommuners utbildningssystem.

3.4.4.4 Yrkeslärare

Till varje utbildning är en yrkeslärare knuten. Yrkeslärarnas roll i projektet är att förbereda föreläsningar och lektioner och distribuera stödmaterial till deltagare och språkstödjare.



Yrkeslärarna undervisar i yrkesteorin på både arbetsplatserna och via telebild, se vidare 5.2 Strategier och aktiviteter. Genom arbetsplatsbesöken bidrar yrkeslärarna också till att kvalitetssäkra undervisningen mot Skolverkets styrdokument. Deras roll i projektet innebär också att föra en dialog med språkstödjare, handledare och deltagare för att följa upp var deltagarna befinner sig i de olika kursmomenten. Yrkesläraren verkar också som mentor till handledaren.

3.4.4.5 Handledare

Varje deltagare har en handledare på sin utbildningsplats. Handledarens roll är bl.a. att coacha deltagaren på olika sätt. Tillsammans med deltagaren går man igenom de för utbildningen obligatoriska delarna. Handledaren har också en regelbunden kontakt med yrkesläraren i samband med planering och genomförande av färdighetsträningen.

3.4.4.6 Språkstödjare

Till varje utbildning är det kopplat språkstödjare som leder den pedagogiska arbetet i undervisningsgruppen. Språkstödjaren fungerar som en viktig länk mellan deltagare och yrkeslärare. Språkstödjaren leder gruppdiskussioner, arbetet med instuderingsuppgifter, förklarar yrkestemer och medverkar till deltagarnas språkutveckling.

3.5 Projektets förändringsteori

3.5.1 Målgrupper

Projektets primära målgrupp är i huvudsak invandrare från 20 år och uppåt, som innehar bistånd enligt socialtjänstlagen eller introduktionsersättning. Gruppen står av olika skäl långt från arbetsmarknaden och är i behov av relevant yrkesutbildning.

Helt arbetslösa sedan minst ett år med särskilt fokus på personer med utländsk bakgrund (Minst 3 månader för personer i åldern 16 – 24).

Personer med ekonomiskt bistånd enligt socialtjänstlagen eller introduktionsersättning enligt lag om introduktionsersättning för flyktingar och vissa andra utlänningar.

3.5.2 Insatsidé

I förprojektet konstateras dels att åtskilliga flyktingar/invandrare har med sig såväl yrkesutbildning som arbetslivserfarenhet men är i behov av kompletteringar för att vara anställningsklara, dels att andra saknar såväl yrkesutbildning som arbetslivserfarenhet. Det senare gäller framför allt grupperna kvinnor och ungdomar. Vidare konstaterades också att arbetsmarknaden efterfrågar personer, som efter utbildning och praktisk arbetslivserfarenhet är anställningsklara. Förprojekteringen visade också att utbildning på en arbetsplats underlättar för deltagaren att komma in på arbetsmarknaden.

Samtidigt efterfrågar arbetsmarknaden personer som efter utbildning och praktisk arbetslivserfarenhet är anställningsklara.

LYSA modellen tar vara på den utbildningsresurs som finns i arbetslivet och kombinerar den med en struktur för yrkesteoretiskt lärande på distans.

Utbildning på en arbetsplats öppnar vägen för deltagarna att komma in på arbetsmarknaden, då de under utbildningstiden kan få en dokumenterad yrkesutbildning på gymnasienivå och samtidigt skapa sig ett kontaktnät som underlättar inträde på arbetsmarknaden.

3.5.3 Aktiviteter

LYSA-utbildningarna består av gymnasiala kurser. I utbildningen ingår olika kontrollstationer i form av prov, yrkestest samt handledarens och yrkeslärarens bedömning av färdighetsträningen.

3.5.3.1 Bageri

Utbildningen pågår i 35 veckor och omfattar 700 gymnasiepoäng. Utbildningen innehåller bl.a. kurserna Bageri A och B, Livsmedel A samt Livsmedelsteknik.

3.5.3.2 Handel

Utbildningen pågår i 33 veckor och innehåller kurser ur Handelsprogrammet. Kursen omfattar 700 gymnasiepoäng. De teoretiska inslagen är relativt omfattande, vilket medfört att deltagarna har yrkesteori med språkstöd två dagar i veckan.

3.5.3.3 Lokalvård

Utbildningen pågår i 17 veckor och inleds med metodövningar i städteknik. Därefter fortsätter utbildningen med färdighetsträning som kombineras med språkstöd och yrkesteori en dag per vecka. Kursen avslutas med att deltagarna genomgår Almegas och Servicebranschens yrkestest. Utbildningen ger både yrkescertifiering och betyg i två gymnasiekurser om sammanlagt 300 poäng.

3.5.3.4 Personlig assistent

Utbildningen, som omfattar 35 veckor och 700 gymnasiepoäng, bygger på kurser från Omvårdnadsprogrammet, t.ex. Vård och omsorg och Social omsorg. Utbildningen innehåller många teoretiska moment, vilket medför att deltagarna har yrkesteori med språkstöd två dagar i veckan. Efter utbildningen finns möjlighet att arbeta som personlig assistent eller inom äldreomsorgen.

3.5.3.5 Restaurang och storhushåll

Kurstiden är 35 veckor. Kurser som ingår är Livsmedel A, Kallkök, Varmkök, Restaurang och Storkök A, sammanlagt 700 gymnasiepoäng. Utbildningen innehåller även metodövningar förlagda till utbildningskök, en kurs i dietik och dietmatlagning samt studiebesök.

3.5.3.6 Spridning och påverkan

Spridning av projektets resultat, erfarenheter och lärdomar är en aktivitet som bedrivs kontinuerligt i LYSA-projektet. Aktiviteten genomförs på olika nivåer, såväl kommunalt, regionalt, nationellt och internationellt genom studiebesök samt information riktad till relevanta aktörer och organisationer. Projektet deltar i workshops och konferenser där resultat och lärdomar från projektet sprids. Spridning riktad till allmänheten sker genom redaktionellt material i lokal- och fackpress.

3.6 Projektets resurser och finansiering

3.6.1 Resurser

För projektperioden disponerar projektet 29 810 122 kronor för genomförandet. Kostnaderna avser aktiviteter riktade till målgruppen 35,5 % samt projektadministration, uppföljning/utvärdering, information/marknadsföring 3,5 %, ersättning till deltagare 41,5 %, kommunernas "egen tid" 19,5 %.

3.6.2 Finansiering

Projektet stöds av Europeiska Socialfonden med 11 573 962 kronor.

Den offentliga medfinansieringen härrör sig dels från de åtta kommunerna (egen tid m.m.) med 5 842 560 kronor, dels från CSN (Centrala Studiemedelsnämnden) med 12 393 600 kronor. Andelen offentlig medfinansiering har uppgått totalt till 61,7 %.

För år 2008 budgeteras totalt 6 753 688 kronor, för år 2009 totalt 15 072 850 kronor och för år 2010 totalt 7 983 584 kronor, sammantaget 29 810 122 kronor.

Finansieringsbudget	2008	2009	2010	Totalt
ESF	2 692 888	5 975 890	2 905 184	11 573 962
Deltagande kommuner	1 297 200	2 916 960	1 628 400	5 842 560
CSN	2 763 600	6 180 000	3 450 000	12 393 600
Andel offentlig medfinansiering	60,13 %	60,35 %	63,61 %	61,17 %
Summa	4 060 800	9 096 960	7 983 584	18 236 160
Finansiering totalt	6 753 688	15 072 850	7 983 584	29 810 122

4 Projektets Utfall



4.1 Aktiviteter

4.1.1 Utbildningar och praktik

Under projekttiden startade 258 deltagare sin utbildning. Ytterligare ett antal personer var anmälda som sökande till projektet, men av olika anledningar började de aldrig sina utbildningar. Andra deltog vid så få tillfällen att de inte redovisades som påbörjade.

Andelen kvinnor i projektet var 75 % och medelåldern låg strax över 35 år.

Deltagarna representerade tillsammans fler än trettio olika modersmål.

Av de 258 deltagarna genomförde 228 sina utbildningar i den mening att de deltog i yrkesteori och

färdighetsträning under hela utbildningstiden. Några deltagare har haft kortare studieuppehåll framför allt p.g.a. sjukdom och vård av barn. Knappt 12 % av dem som påbörjade sina utbildningar avslutade i förtid. Orsak till avhopp var egen eller barns sjukdom, svårigheter att kombinera utbildningens krav med familjens livssituation. Några slutade på grund av att de inte klarade av de språkliga eller sociala krav som ställdes på dem. Två deltagare avslutade p.g.a. att de erbjöds arbete.

Utbildning	Påbörjade	Avslutade	Slutförda	Andel
Bageri	21	4	17	0,81
Handel	63	6	57	0,91
Lokalvård	70	4	66	0,94
Pers. assistent	47	8	39	0,83
Restaurang	57	8	49	0,86
Bristyrken	0	0	0	0,00
Totalt	258	30	228	0,88

Omkring varannan deltagare rekryterades via SFI, vilket ligger i linje med projektets syfte att utgöra en bro mellan SFI och arbetslivet eller vidare utbildning. Var fjärde deltagare fick kunskap om projektet genom tips från bekanta eller någon annan person. Var åttonde deltagare fick kännedom om projektet genom annons och knappt var tionde genom Arbetsförmedlingen.

Deltagarna rekryterades från sammanlagt närmare 20 kommuner. Förutom de åtta samverkande kommunerna kom deltagare från bl.a. Alingsås, Orust, Svenljunga, Tranemo och Vänersborgs kommuner. De allra flesta deltagarna hade utbildningsplatser i sina respektive hemkommuner.

4.1.1.1 Rekrytering – Framgångsfaktorer och hinder

Framgångsfaktorer

Rekryteringen av deltagare underlättas av

- o lokal förankring med kännedom om målgruppen och den, lokala arbetsmarknaden
- o lokal kunskap om utbudet av relevanta arbetsplatser för färdighetsträning
- o erfarenheter och kontaktnät från tidigare projekt och förstudie
- o aktiv samverkan med grannkommuner (deltagarna är spridda i ett tjugotal kommuner i Västra Götaland)
- o att den interkommunala samverkansformen erbjuder realistiska möjligheter att starta och genomföra utbildningar

Hinder

- o otillräckliga språkkunskaper för att klara en utbildning på gymnasienivå
- o deltagarnas möjligheter till egenförsörjning
- o konkurrens från andra aktörer om utbudet av arbetsplatser för färdighetsträning
- o oklarheter i form och ansvar för samverkan

4.1.1.2 Utbildning – Framgångsfaktorer och hinder

Framgångsfaktorer

- o behovsinriktad arbetsplatsförlagd utbildning med språkstöd
- o bra utbildningsplatser
- o kompetenta handledare
- o utbildning i hemkommunen

Hinder

- o deltagarnas familjesituation och möjligheter till försörjning
- o kursmålen för höga för målgruppen
- o en del deltagare visade sig inte ha tillräckliga kunskaper i svenska språket för att tillgodogöra sig den teoretiska delen av utbildningen
- o kurslitteratur uppfattas ibland som svår och otillgänglig och är inte anpassad till målgruppen
- o brist på språkstödjare med rätt kompetens för utbildningsmodellen
- o brist på handledare med rätt kompetens för utbildningsmodellen

4.1.2 Informationsspridning

Projektet har deltagit med representanter vid ett flertal konferenser och workshops samt arrangerat två egna informationsträffar. Man har även tagit emot studiebesök från andra kommuner och organisationer samt besökt ett antal kommuner för att informera om möjligheten att erbjuda personer i målgruppen utbildning inom ramen för projektet. Man har även i några fall hittat utbildningsplatser för färdighetsträning till deltagare i angränsande kommuner. Projektet har också presenterats i olika tidskrifter och dagstidningar. Det har under projektiden upprättats en handlingsplan för spridning och påverkan, se vidare utvärderingen punkt 6, Spridning av resultat och erfarenheter.

4.2 Resultat

4.2.1 Utbildningar och praktik

Deltagarna har över lag givit mycket goda omdömen med avseende på projektets metod, utbildningarna och utbildningsplatserna.

Bedömningsfrågorna är indelade i två block, dels ett där man bedömer den personliga effekten/nyttan av projektet, indikatorer R5 – R10, dels ett där man beskriver sin upplevelse/nöjdhet av projektet, indikatorer R11 – R14.

Följande frågeställningar har använts vid enkätundersökningarna, se utvärderingen, Bilaga 4.

Nytta

R5 - Utbildningens betydelse för möjligheten att få ett arbete eller studera vidare

R6 – Utbildningsplatsens (praktikplatsens) betydelse för möjligheten att få ett arbete eller studera vidare

R7 - Utbildningens betydelse för att utveckla kunskaperna i svenska

R8 – Utbildningsplatsens (praktikplatsens) betydelse för att utveckla kunskaperna i svenska

R9 – Förståelse av det svenska utbildningssystemet

R10 - Förståelse av den svenska arbetsmarknaden

Nöjdhet

R11a Upplevelse av utbildningens praktiska del (utbildningsplatsen)

R11b Upplevelse av handledarens insats

R11c Upplevelse av språkstödjarens insats

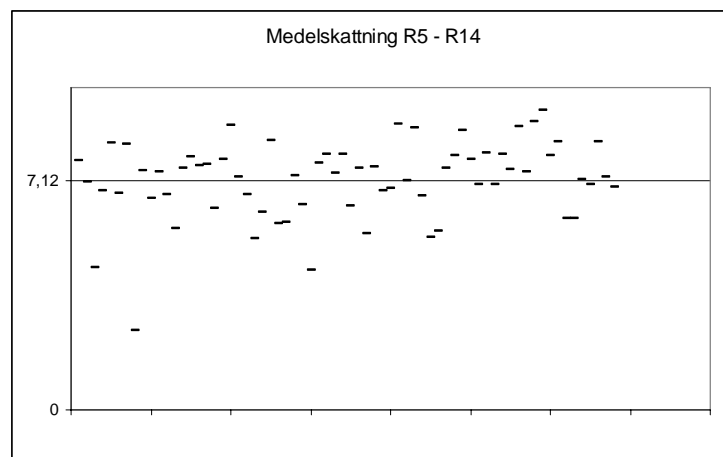
R12 Upplevelse av telebilsändningarna

R13 Överensstämmelse med förväntningar

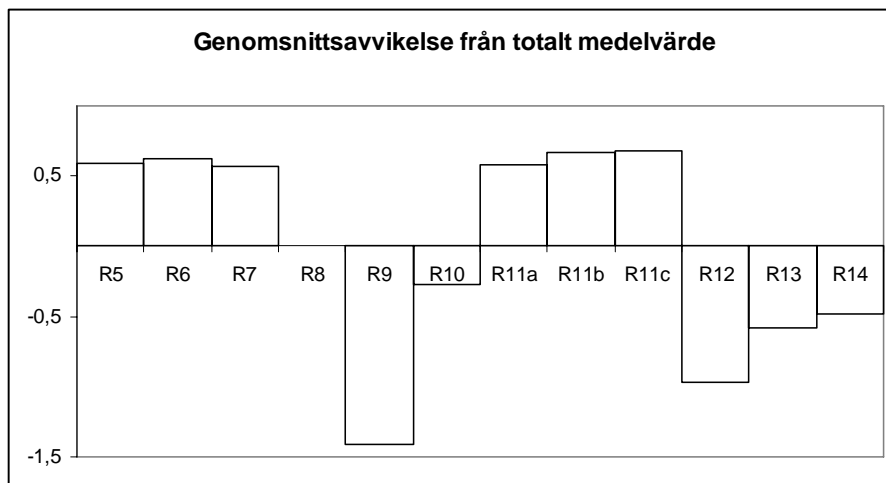
R14 Upplever du att du startat din yrkeskarriär?

Sammanlagt ligger bedömningarna högt med ett medelvärde på 7,12 på den 10-gradiga skalan.

Man kan notera att de allra flesta placerar sina bedömningar över skalans mittpunkt och variationen mellan deltagarna måste anses som låg, standardavvikelsen är ca 1,5 enheter, något högre bland männen.



Variationen mellan de enskilda frågeställningarna är däremot något högre, vilket åskådliggörs i nedanstående diagram som visar de genomsnittliga avvikelserna från det totala medelvärdet fördelat över de olika frågeställningarna.



Indnr	Indikatorer	♀	♂	Tot.	Mål
R1	Andel genomförd utbildning Totalt	0,88	0,89	0,88	0,85
R2	<i>Andel anställning</i>			0,53	ESF
R3	<i>Andel egen företagare</i>			0,02	ESF
R4	<i>Andel vidare utbildning</i>			0,50	ESF
	☺ ☹ ☹				
R5	Utbildningen ska upplevas som viktig för deltagarnas fortsatta yrkeskarriär	7,3	7,7	7,4	VAS
R6	Utbildningsplatsen ska upplevas som viktig för deltagarnas fortsatta yrkeskarriär	7,4	7,3	7,4	VAS
R7	Utbildningen ska upplevas som viktig för att utveckla deltagarnas kunskaper i svenska	7,2	7,7	7,3	VAS
R8	Utbildningsplatsen ska upplevas som viktig för att utveckla deltagarnas kunskaper i svenska	6,9	6,6	6,8	VAS
R9	Deltagarnas förståelse för det svenska utbildningssystemet ska öka	5,8	5,3	5,7	VAS
R10	Deltagarnas förståelse för den svenska arbetsmarknaden ska öka	6,7	6,2	6,6	VAS
Nytta		7,3	7,3	7,3	
R11a, b, c	Deltagarna ska uppleva praktik, handledare och språkstödjare som bra	7,4 7,5 7,2	6,9 7,6 7,5	7,3 7,5 7,3	VAS
R12	Deltagarna ska uppleva telebildlektionerna som bra	5,4	6,6	5,6	VAS
R13	Projektet ska återspegla deltagarnas förväntningar	6,5	5,9	6,3	VAS
R14	Deltagarna ska efter avslutad utbildning känna att de startat sin yrkeskarriär	6,4	6,0	6,3	VAS
Nöjdhet		7,1	7,0	7,1	
Totalt		7,2	7,1	7,1	

I nedanstående tabell redovisas andelen lyckade utfall (deltagare i arbete, studier eller

Kommun	Andel lyckade utfall
Ale	0,76
Herrljunga	0,83
Kungälv	0,77
Lilla Edet	0,82
Stenungsund	0,78
Tjörn	0,77
Ulricehamn	0,76
Vårgårda	0,85
Totalt	0,83

eget företag) fördelade per hemkommun. Värdena ska ses som riktmärken då resultaten förändras över tid. Deltagarnas situation på arbets- och utbildningsmarknaden förändras kontinuerligt, men man kan konstatera att deltagarna idag är aktiva på arbets- och utbildningsmarknaderna i betydligt högre grad än tidigare. Vid en redovisning på

hemkommunsnivå innebär en förändring av t.ex. arbetsmarknadsstatus för en person en förändring motsvarande 2 till 5 procentenheter. Andelen deltagare från angränsande kommuner redovisas inte i tabellen

4.2.2 Deltagarnas upplevelser, nöjdhet

Nedanstående tabell redovisar deltagarnas värderingar av de upplevelsebaserade frågeställningarna, resultatindikatorer R11 – R14, fördelade på utbildning och kön.

Utbildning	Kön	Projekt
Lokalvård	Män	6,6
	Kvinnor	7,5
		7,2
Bageri	Män	5,9
	Kvinnor	6,3
		6,1
Pers. assistent	Män	8,0
	Kvinnor	7,1
		7,2
Handel	Män	8,1
	Kvinnor	7,0
		7,2
Restaurang	Män	9,1
	Kvinnor	6,4
		6,8

Redovisningen avser i vilken grad deltagarna anser sig nöjda med projektets upplägg och genomförande på en skala från 0 till 10.

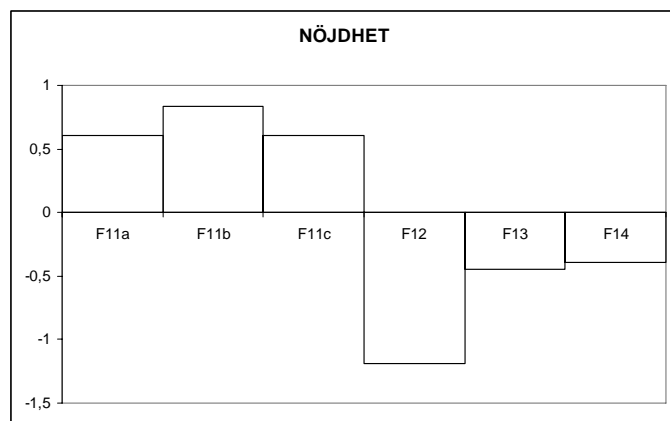
Uppdelningen på såväl kön som typ av utbildning innebär naturligtvis att antalet deltagare per cell i vissa fall blir få. Någon kombination innehåller endast tre till fyra observationer.

Men vissa iakttagelser kan vi dock göra. För det första, ger deltagarna, oberoende av utbildningens innehåll, utbildning och kön, sammantaget mycket goda omdömen med avseende på sina upplevelser av projektet, totalt lite drygt 7,05 på den använda skalan. För det andra innebär den variation i omdömen mellan utbildningar som kan noteras att Personlig assistent ligger omkring en skalenheter högre än Bageri. Detta måste anses som en liten variation. Spridningen, uttryckt som standardavvikelsen för deltagarnas individuella genomsnitt är 1,4 skalenheter.

För att få en god bild av hur deltagarna värderar de olika frågeställningarna i förhållande till varandra, oberoende av utbildningens inriktning, är bedömningarna justerade för deltagarnas individuella medelnivåer. Justeringen innebär att diagrammet visar hur deltagarna rankade de olika frågeställningarna utifrån deras betydelse. I

diagrammet kan man se att deltagarna rankade språkstödjarnas betydelse högst och upplevelsen av hur nöjda man är med telebildlektionerna lägst. I mätningen värderade deltagarna i genomsnitt betydelsen av praktik, handledarens och språkstödjarens insatser (R11a, R11b och R11c) i genomsnitt drygt ett halvt skalsteg högre än sina

respektive medelvärden för frågeblocket. På motsvarande sätt värderade man totalt för hela projektperioden telebildlektionerna omkring 1 skalenheter lägre än sina respektive medelvärden. Vid den första mätningen värderades telebildlektionerna drygt 1,5 enheter lägre. På motsvarande sätt har deltagarnas bedömning av huruvida man upplever att man startat sin yrkeskarriär ökat under projektets andra halva.



Den sammanfattande slutsatsen är att deltagarna ger, oberoende av typ av utbildning och kön, sammantaget mycket goda omdömen med avseende på sina upplevelser av projektet.

4.2.3 Deltagarnas upplevelse, nytta

Nedanstående tabell redovisar deltagarnas värderingar av de upplevelsebaserade frågeställningarna, resultatindikatorer R5 – R10, fördelat på utbildning och kön.

Utbildning	Kön	Projekt
Lokalvård	Män	7,7
	Kvinnor	6,9
		7,0
Bageri	Män	5,9
	Kvinnor	6,5
		6,1
Pers. assistent	Män	9,6
	Kvinnor	7,9
		8,0
Handel	Män	8,1
	Kvinnor	7,5
		7,6
Restaurang	Män	6,5
	Kvinnor	6,7
		6,6

Redovisningen avser i vilken grad deltagarna anser sig haft, eller kommer att få, nytta av projektets insatser. Även här måste försiktighet iaktas vid tolkningar av värden i enskilda celler.

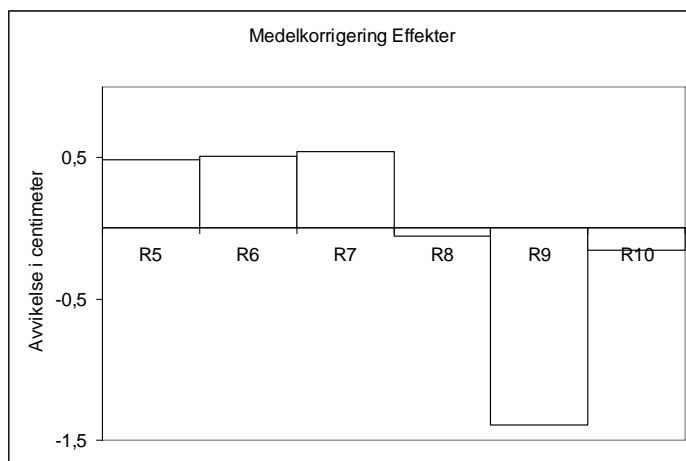
Man kan konstatera att deltagarna, oberoende av typ av utbildning och kön, sammantaget bedömer nyttan av projektet som hög. Man bedömer sin nytta av projektet något högre på skalan jämfört med hur nöjd man är med projektet, 7,13. Standardavvikelsen är ungefär 1,5 skalenheter.

Denna mätning är som i föregående avsnitt justerad på samma sätt för deltagarnas individuella medelnivåer. Deltagarna värderar såväl yrketeori som färdighetsträning som betydelsefulla för den fortsatta yrkeskarriären (R5 och R6). Den teoretiska utbildningens betydelse för att utveckla sina kunskaper i svenska (R7) rankas också högt medan utbildningsplatsens betydelse för språkutvecklingen

(R8) rankas något lägre. Detta förklaras av att vissa utbildningsplatser karaktäriserades av en stor del ensamarbete eller att svenska inte var det huvudsakliga språket i arbetsgruppen.

Mot bakgrund av ovanstående, tillsammans med deltagarnas egna kommentarer, kan man konstatera att utbildningsplatsen betydelse för i vilken grad man utvecklar sina kunskaper i svenska är beroende av dels att man arbetar i en grupp av arbetskamrater eller ensam, dels av att gruppens huvudsakliga språk är svenska.

"Nej, man jobbade mest med invandrare"



Deltagarnas ökade förståelse för det svenska utbildningssystemet värderas i genomsnitt i det närmaste 1,5 skalenheter lägre än sina respektive medelvärden.

Den sammanfattande slutsatsen är att deltagarna ger, oberoende av typ av utbildning och kön, sammantaget mycket goda omdömen med avseende på sin nytta av projektet. Deltagarna rankar såväl yrkesteori som färdighetsträning högt och betydelsefullt för den fortsatta yrkeskarriären. Samma sak gäller utbildningens betydelse för utvecklingen i svenska. Lägst rankas en ökad förståelse för det svenska utbildningsväsendet även om en förbättring noterats under projektets senare hälft.

4.2.3.1 Arbete och/eller studier – Framgångsfaktorer och hinder

Framgångsfaktorer

- o arbetsplatsförlagd utbildning med färdighetsträning kombinerad med yrkesteori och språkstöd
- o utbildningarnas innehåll är så långt som möjligt anpassade till den lokala arbetsmarknadens behov
- o längre och sammanhängande färdighetsträning på oftast en och samma arbetsplats
- o utbildningen ger gymnasiebetyg på genomförda kurser
- o trepartssamtalen mellan deltagare, handledare och yrkeslärare
- o utbildningarnas längd och metod

Hinder

- o en svag arbetsmarknad och branscher med hög andel vikariat och timanställningar
- o LAS
- o utbudet av relevanta utbildningsplatser för färdighetsträningen är begränsat

4.2.3.2 Projektets betydelse för yrkeskarriären – Framgångsfaktorer och hinder

Framgångsfaktorer

- o deltagarna har fått kunskap om arbetsmiljö och utvecklat kamratskap på arbetsplatsen
- o en positiv språkutveckling och i vissa fall även en ömsesidig förändring av attityder

Hinder

- o ensamarbete
- o ej svensktalande arbetslag
- o deltagarna har för höga förväntningar på utbildningen och framtiden

4.2.3.3 Projektets metod – Framgångsfaktorer och hinder

Framgångsfaktorer

- o det interkommunala samarbetet inom flera yrkesområden
- o språkstöd, kompetenta yrkeslärare och handledare
- o ett samverkansavtal mellan deltagande kommuner reglerar ansvar, åtaganden och finansiella villkor

Hinder

- o många olika administrativa system som ska samverka
- o det tekniska samarbetet i samband med videokonferenserna är komplicerat och tidskrävande
- o dialog och återkoppling försvåras då yrkesteorin ges på distans via videokonferens

4.2.4 Programkriterier

4.2.4.1 Lärande miljö

Projektet har främjat Lärande miljö genom

- o att skapa organisatoriska strukturer som innebär en effektiv kommunikation mellan projektets strategiska och operativa nivåer och övriga intressenter
- o att inom ramen för projektet har utbildningsmodellen ytterligare utvecklats med syftet att underlätta lärandet för målgruppen och att få en god undervisningsmiljö
- o att projektet har vidareutvecklat modellen för utbildning på arbetsplats, bl.a. genom förtydliganden av handledarnas och språkstödjarnas roller

4.2.4.2 Innovativ verksamhet

Projektet har främjat Innovativ verksamhet då

- o modellens kombination av yrkesutbildning med språkstöd har stärkts och vidareutvecklats
- o behovsanpassad småskalig yrkesutbildning i regionen har skapats
- o deltagarna erhållit studiemedel via CSN
- o den utbildningsresurs som finns i arbetslivet har tagits tillvara
- o antalet deltagande kommuner ökat efter hand

4.2.4.3 Samverkan

Projektet har framför allt främjat samverkan genom att

- o skapa ett nätverk av nyckelpersoner och organisationer i de deltagande kommunerna samt i andra kommuner i Västra Götaland
- o vidareutveckla interkommunal samverkan inom områdena arbetsplatsförlagd yrkesutbildning och språkutbildning för invandrare
- o visa på positiva effekter av samverkan mellan mindre kommuner med avseende på
utbildningsbehov och utbud
tillgång till kvalificerade yrkeslärare samt
kostnadseffektiv utbildning

4.2.4.4 Strategiskt påverkansarbete

Projektet har framför allt bedrivit strategiskt påverkansarbete genom att

- o göra näringslivet medvetet om den sociala integrationens möjlighet och tillgång till dold arbetskraft
- o informera organisationer och relevanta aktörer på olika nivåer om projektets metod och resultat
- o delta i workshops och konferenser
- o informera om och utvidga modellen och nätverket till att omfatta fler kommuner
- o tydliggöra projektets replikerbarhet och skalbarhet och därmed visat på möjligheten att liknande utbildningskluster i förlängningen kan genomföra metoden i reguljär verksamhet
- o via spridning av resultat och påverkan möjliggöra absorbering och integrering av goda exempel och lärdomar i befintliga utbildningssystem

4.2.5 Deltagarnas förslag och synpunkter

Deltagarna har lämnat mycket värdefull information genom enkätssystemet, e-post, brev och telefonsamtal. Denna information, tillsammans med de värderingar som gjorts av yrkeslärare och språkstödjare, ligger till grund för nedanstående sammanfattande redovisning.

4.2.5.1 Telebildlektionerna

Lågt rankade omdömen om telebildlektionerna tillsammans med skriftliga och muntliga synpunkter å ena sidan och erfarenheter från yrkeslärare och språkstödjare å andra sidan har lett till att ett utvecklingsarbete genomförts. Arbetet har i första hand syftat till att skapa en god undervisningsmiljö anpassad för deltagarnas speciella behov.

Deltagarna har framför allt påpekat brister i telebildtekniken, svårigheter att förstå språket när man inte "sitter öga mot öga" med den man förväntas tala med, tempot samt lektioner som inte förberetts för telebildmetodik. En ytterligare svaghet med modellen har varit att "rädslan att göra bort sig" är stor när man inte personligen känner eller kan se de andra deltagarna.

Flera av deltagarna framhåller att det positiva med telebildlektionerna är att inte behöva resa för långt och att lektionerna kombineras med språkstödjare.

Arbetet med att utveckla modellen finns beskriven i utvärderingen punkt 5.4.1, Utveckling av Telebildmodellen.

4.2.5.2 Utbildningsplatserna

Ett flertal deltagare har poängterat vikten av att arbetet på utbildningsplatsen präglas av lagarbete med svenska som huvudspråk i gruppen. De som arbetat enskilt eller i grupper där inte svenska har varit det huvudsakliga språket har också rankat utbildningsplatsens betydelse för språkutvecklingen lågt.

De pratade bara kurdiska

Inte kurdisk- talande deltagare

Rankningarna tillsammans med deltagarnas kommentarer visar också att möjligheten att öka sin förståelse för den svenska arbetsmarknaden och för de sociala koder som finns på arbetsplatsen minskar på utbildningsplatser som inte präglas av lagarbete med svenska som huvudspråk.

På de arbetsplatser där deltagarna arbetat i arbetslag med svenska som huvudspråk har deltagarna både rankat betydelsen av språkutveckling högt och i kommentarer påpekat att de lärt känna en samhörighet med sina arbetskamrater.

4.2.5.3 Förväntningar på projektet

Deltagarna har i genomsnitt bedömt projektets förmåga att leva upp till vad deltagarna faktiskt förväntat sig lägre än sina individuella medelvärden. I kommentarerna framkommer det att det framför allt handlar om att man haft förväntningar på att utbildningen direkt skulle leda till ett arbete och då företrädesvis på sin utbildningsplats. Detta har förvisso skett i ett antal fall, men mot bakgrund av ovanstående tillsammans arbetsmarknadens utveckling under 2008 och 2009 kan man konstatera att informationen om projektets möjligheter i detta avseende måste vara mycket tydligt.

Projektet satsade därför under den senare halvan av projektiden på information om deltagarnas möjligheter till ett arbete samt ett ökat stöd i samband med utbildningens slut, bl.a. med rådgivning och information om hur man söker arbete och fortsatta studiemöjligheter.

4.3 Förväntade effekter

Indnr	Indikatorer		Ägare
E1	Integration	😊	ESF
E2	Jämställdhet	😐	ESF
E3	Regional utveckling	😐	ESF
E4	Arbetskraftsförsörjning och tillväxt	😐	ESF
E5	Ökad anställningsbarhet	😊	ESF
E6	Övergången från SFI till arbetslivet	😊	ESF
E7	Strategiskt påverkansarbete	😊	ESF
E8	Projektet ska främja lärande miljöer	😊	ESF
E9	Projektet ska främja innovativ verksamhet	😊	ESF
E10	Projektet ska främja samverkan	😊	ESF

4.3.1 Integration 😊

Mot bakgrund av projektets resultat samt kommentarer och enkätsvar från deltagare kan det konstateras att projektets koncept är ett verksamt verktyg för integration på arbets- och utbildningsmarknaden. Det bör också noteras att projektmodellen ger en ökad insikt i och förståelse för hur den svenska arbetsmarknaden fungerar samtidigt som deltagarna själva också skapar en ökad förståelse för invandrarens förutsättningar i samhället. Utbildningsplatserna och den teoretiska utbildningen har enligt deltagare, handledare och språkstöd inneburit att deltagarna utvecklat sina språkkunskaper och förmåga att kommunicera på det svenska språket. Projektet har också i många fall, framför allt för kvinnor, inneburit att en social isolering brutits.

4.3.2 Jämställdhet 😐

Projektet har inte lyckats förändra traditionella val av utbildning eller yrke, vilket inte heller projektet syftat till. Det kan dock noteras ett antal andra positiva effekter för deltagarna. Projektet har i flera fall inneburit att könsmonster brutits i familjen. Den mest noterbara effekten av metoden härrör sig dock till det faktum att tre av fyra deltagare varit kvinnor. Detta har lett till att dessa kvinnor erbjudits en möjlighet till språkutveckling, social delaktighet och inträde på den svenska arbetsmarknaden.

4.3.3 Regional utveckling 😐

Projektets bidrag till målen för regional utveckling, Regional konkurrenskraft och Sysselsättning, är marginell åtminstone på kort sikt. Om projektets modell för arbetsplatsförlagd utbildning och samverkan mellan mindre kommuner kan absorberas av befintliga verksamheter skulle det på sikt innebära en bra investering i humankapital, främja kunskapssamhället, öka anpassningsförmågan hos arbetstagare och företag samt bidra till att utveckla en arbetsmarknad för alla.

4.3.4 Arbetskraftsförsörjning och tillväxt ☺

Projektets bidrag till arbetskraftsförsörjning och tillväxt är marginell åtminstone på kort sikt framför allt beroende på den rådande situationen på arbetsmarknaden. Om projektets modell för arbetsplatsförlagd utbildning och samverkan mellan mindre kommuner kan absorberas/integreras i befintliga verksamheter skulle det på sikt innebära ett avsevärt tillskott med avseende på arbetskraftsförsörjning och därmed regional tillväxt.

4.3.5 Ökad anställningsbarhet ☺

För deltagarna har utbildningen och det utökade kontaktnätet genom Lysa-projektet inneburit att de nu står betydligt närmare både arbetsmarknaden och det reguljära utbildningssystemet. För regionen torde konceptet vara en väsentlig framgångsfaktor för att öka anställningsbarheten i målgruppen.

4.3.6 Övergången från SFI till arbetslivet ☺

Projektets metod har visat sig vara en effektiv bro mellan övergången från SFI till arbetsmarknaden. Tiden från det att en individ får ett permanent uppehållstillstånd till att man är etablerad på arbets- eller utbildningsmarknaderna skulle kortas avsevärt genom att använda LYSA-modellen.

4.3.7 Strategiskt påverkansarbete ☺

Modellen är ett verktygsfullt sätt att medvetandegöra näringslivet om den sociala integrationens möjlighet för att få tillgång till dold arbetskraft. Vidare har projektet tydliggjort modellens replikerbarhet och skalbarhet och därmed visat på möjligheten för liknande utbildningskluster att i förlängningen kunna genomföra metoden i reguljär verksamhet. Befintliga utbildningssystem kan absorbera hela modellen eller delar av densamma.

4.3.8 Lärande miljö ☺

Projektet har främjat Lärande miljö genom organisatoriska strukturer som innebär en effektiv kommunikation mellan projektets strategiska och operativa nivåer samt övriga intressenter. Inom ramen för projektet har utbildningsmodellen utvecklats med syftet att underlätta lärandet för målgruppen och att få en god undervisningsmiljö. Projektet har vidareutvecklat modellen för utbildning på arbetsplats, bl.a. genom förtydliganden av handledarnas och språkstödjarnas roller

4.3.9 Innovativ verksamhet ☺

Projektet har främjat Innovativ verksamhet genom att modellens kombination av yrkesutbildning med språkstöd har stärkts och vidareutvecklats. Genom att ta tillvara den utbildningsresurs som finns i arbetslivet har småskalig behovsanpassad yrkesutbildning skapats och resulterat i mycket goda utbildningseffekter.

4.3.10 Samverkan ☺

Projektet har framför allt främjat samverkan genom att skapa ett nätverk av nyckelpersoner och organisationer i de deltagande kommunerna samt i andra kommuner i Västra Götaland.

Projektet har vidare resulterat i att interkommunal samverkan inom områdena arbetsplatsförlagd yrkesutbildning och språkutbildning för invandrare har vidareutvecklats.

Samverkan har gjort det möjligt för mindre kommuner att överhuvudtaget kunna starta yrkesutbildning samt öka utbildningsutbudet och kostnadseffektiviteten.



Projekt medfinansieras av Europeiska Unionen/Europeiska socialfonden

LYSA projektet står för: Livskompetens och Yrkesutbildning i Samverkan för Arbete.

Projektägare: Vårgårda kommun.

Projektledare: Christer Lundqvist Vårgårda, tel. 0322-600 891, christer.lundqvist@vargarda.se
Tage Lindström, Ale kommun, tel. 0705-834 834, lindstrom.tage@gmail.com.

Projektekonom: Bernt Lennde, Vårgårda, tel. 0322-600 804, bernt.lennde@vargarda.se

Utvärderare: Göran Åkermo, Empiricus Utvärdering AB tel. 0707-545 540, goran.empiricus@telia.com

Budget: 30 miljoner varav 12 miljoner är ESF-stöd.

Projektetid: 2008-06-23 – 2010-06-30

Kommuner som samverkar är: Ale, Herrljunga, Kungälv, Lilla Edet, Stenungsund, Tjörn, Ulricehamn och Vårgårda.