

VI FÖRÄNDRAR ARBETSMARKNADEN

# **Utvecklingen i det nationella socialfondsprogrammet för investering i tillväxt och sysselsättning 2017:1**

## **Tema utveckling & tillämpning av metoder**

## Förord

Svenska ESF-rådet ska enligt regleringsbrevet under år 2017 tre gånger redovisa utvecklingen i socialfondsprogrammet. Den här rapporten ska vara hos regeringen senast 31 mars.

Uppföljning är en del av att sprida information och styra verksamheter mot uppsatta mål och den här rapporten redovisar utvecklingen i det nationella socialfondsprogrammet 2014–2020. Ett viktigt syfte med rapporten är att, som en grund för det fortsatta arbetet, ge kunskap om programmets genomförande och vilka resultat som nåtts hittills. Här redovisas genomförandet bland annat med aktivitets- och resultatindikatorer och de mål som ställts upp i det operativa programmet.

Rapportens tematiska fördjupning gäller projektens metoder och arbetssätt. För socialfondsprojekt finns möjlighet att arbeta med metodutveckling såväl som med tillämpning av metoder och arbetssätt som tidigare visats sig fungera bra. Genom metodutveckling kan nya arbetssätt skapas som sedan kan implementeras i ordinarie verksamhet. Som det kommer visas i rapporten använder sig de flesta projekt av en bred palett av metoder och arbetssätt för att kunna anpassa sina insatser till de enskilda individer som deltar.

Lars Löw  
Generaldirektör  
Svenska ESF-rådet

## Innehåll

Förord .....	2
Innehåll .....	3
Sammanfattande slutsatser.....	4
Inledning .....	6
Utveckling i socialfondsprogrammet .....	8
Utllysningar .....	8
Ansökningar .....	10
Beviljade projekt.....	11
Projekt med koppling till andra EU-program eller finansieringsinstrument.....	14
Godkända kostnader.....	14
Projektdeltagare .....	16
Fördjupning: utveckling och tillämpning av metoder .....	20
Inledning.....	20
Utvecklingsinriktade projekt .....	22
Tillämpningsprojekt .....	25
Kombinationsprojekt .....	26
Att arbeta för långsiktiga effekter och permanenta lösningar – exemplet YFI .....	27
Kombinationer vanligast.....	29
Målgrupper och metodinriktning.....	29
Ingen tydlig skillnad mellan projektyperna då det gäller hur många deltagare som förbättrar sin situation på arbetsmarknaden.....	30
Har projekten en tydlig metodanvändning eller inte?.....	30
Bilaga 1. Tabeller	
Bilaga 2. Projektexempel	

## Sammanfattande slutsatser

Nära 50 procent av programmets ram är intecknad och efterfrågan på medlen är fortsatt hög. Vi ser dock en nedåtgående utveckling när det gäller hur stor andel av de inkomna ansökningarna som godkänns efter ESF-rådets granskning samt hur stor andel av det utlysta beloppet som beviljas i stöd till projekten. ESF-rådet kommer att göra en analys av denna utveckling och utifrån resultatet av den genomföra åtgärder för att höja andelen ansökt belopp som godkänns respektive andelen beviljat belopp i utlysningarna.

I uppföljningen kan vi konstatera att det ännu inte är några arbetslösa deltagare som påbörjat insats i programområde 1, där finns ett mål för programmet på 5 000 deltagare. En annan målgrupp som programmet har svårt att nå är deltagare inom programområde 2 som är eller har varit sjukskrivna och är i behov av stöd för återgång till arbete där knappt två hundra deltagare påbörjat insats. Ett mönster som återkommer från föregående programperiod är att en stor del av deltagarna inom programområde 1 har högskoleutbildning framförallt gäller det kvinnorna där mer än hälften har en högskoleutbildning. Här behöver ESF-rådet säkerställa att programmets deltagare matchar ambitionerna i programmet.

Även om programmet hunnit långt när det gäller att inteckna ramarna så är det fortfarande i inledningen när det gäller det konkreta genomförandet. Kostnader motsvarande knappt 8 procent av programmets finansiella ram har godkänts och drygt 13 procent av deltagarmålet har uppnåtts. Uppföljningen visar dock att förutsättningarna är goda att nå de mål som krävs för antalet deltagare och finansiell användning för att ta del av resultatreserven.

Hittills har nära 40 000 deltagare påbörjat insatser, av dem har drygt 14 200 även avslutat dem. 13 400 av de som avslutat insatsen har deltagit i programområde 2 eller 3. 70 procent dessa deltagare har stärkt sin ställning på arbetsmarknaden, kvinnor i något högre grad än män.

Socialfondsprojekten kan antingen tillämpa och/eller utveckla metoder. Av de totalt 275 projekten är 84 stycken utvecklingsinriktade. Som utvecklingsinriktade räknas de som utvecklar nya metoder och/eller prövar nya metoder. De finns i alla mål förutom särskilt mål 3.1, flest finns i mål 1.1. Hittills har drygt 5 200 kvinnor och knappt 5 200 män påbörjat deltagande i utvecklingsinriktade projekt.

Tillämpningsprojekten, det vill säga projekt som tillämpar metoder som tidigare visat sig fungera, är relativt få, 51 stycken, men det är – än så länge – där flest deltagare finns. Cirka 8 300 kvinnor och 10 300 män har påbörjat deltagande i tillämpningsprojekt. Anledningen till att så många deltagare återfinns här är att flera tillämpningsprojekt startade tidigt i perioden. Därmed har de hunnit bedriva verksamhet under längre tid. De flesta tillämpningsprojekten återfinns inom mål 3.1.

Närmare hälften av alla projekt är så kallade kombinationsprojekt. De både tillämpar, utvecklar och prövar metoder. Kombinationsprojekt förekommer i alla särskilda mål förutom i mål 3.1. Det är den vanligaste projekttypen inom både mål 1.1; 2.1; 2.2 och 2.3. Allra flest är de i mål 2.3. Hittills har cirka 5 500 kvinnor och 5 100 män påbörjat deltagande i kombinationsprojekt. Den siffran kan förväntas öka kraftigt. Sett till planerat antal deltagare i hittills beviljade projekt är det i kombinationsprojekten de flesta av dem kommer att återfinnas.

I den här rapporten uppmärksammas att relativt få projekt verkar arbeta på ett mer systematiskt sätt med metod. I projektens egna sammanfattningar nämns ordet "metod" i lite mindre än hälften, och det är relativt ovanligt att en tydlig beskrivning görs, liksom att motiv till valet av metod ges. Såväl implementering som lärande är beroende av att man kan tydliggöra och kommunicera sin metod. Även den här rapporten ska bidra till ett lärande, och i uppföljningen ser vi potential för både ESF-rådet och de enskilda projekten att ytterligare utveckla sitt arbete med metod framöver.

## Inledning

Svenska ESF-rådet ska rapportera utvecklingen i socialfondsprogrammet till regeringen tre gånger per år. Rapporteringen har utformats i samråd med Arbetsmarknadsdepartementet. En väsentlig del av rapporten ska bestå av tematiska fördjupningar för ett eller flera relevanta områden. I den här rapporten beskrivs projektens metodanvändning, med särskilt fokus på om de arbetar med utveckling eller tillämpning av metoder. ESF-rådet ska i rapporteringen också redovisa projekt som är kopplade till andra EU-program eller finansieringsverktyg. Rapporten är framtagen av ESF-rådets programenhet. Huvudförfattare till rapporten är Lennart Thörn och Aurora Lewén. Textbidrag har även lämnats av Emilia Liljefrost.

### Utgångspunkter och disposition

Rapporten inleds med en övergripande redovisning av genomförandet utifrån programområden, tematiska och särskilda mål. Programmet är uppdelat i tre programområden, i vilka det ryms ett eller flera så kallade särskilda mål. De listas här och första siffran visar vilket programområde det hör till. De särskilda målen är i sin tur kopplade till tre olika tematiska mål, till vilka även hör styrande ekonomiska ramar, vilket inte finns för de särskilda målen.<sup>1</sup>

- Mål 1.1 Stärka kompetensen hos i huvudsak sysselsatta kvinnor och män, men även hos personer som står långt från arbetsmarknaden, i enlighet med arbetsmarknadens och den enskilda arbetsplatsens behov.
- Mål 1.2 Ökad samverkan och förstärkt koppling mellan utbildning, arbetsliv och arbetsplatsförlagt lärande
- Mål 2.1 Kvinnor och män som står långt från arbetsmarknaden ska komma i arbete, utbildning eller närmare arbetsmarknaden.
- Mål 2.2 Underlätta etableringen i arbetslivet och öka deltagandet i utbildning för unga (15–24 år) kvinnor och män.
- Mål 2.3 Kvinnor och män som står särskilt långt från arbetsmarknaden ska komma i arbete, utbildning eller närmare arbetsmarknaden.
- Mål 3.1 Öka sysselsättning och deltagandet i utbildning hos unga (15–24 år) arbetslösa kvinnor och män och andra unga som varken arbetar eller studerar.

Vanligen sker redovisning på övergripande nationell nivå, men eftersom programmet även genomförs regionvis redovisas ibland även uppgifter på regionnivå. För var och en av de åtta regionerna finns en handlingsplan som beskriver utmaningar. De åtta regionerna är Övre Norrland, Mellersta Norrland, Norra Mellansverige, Östra Mellansverige, Småland och Öarna, Stockholm, Västsverige och Sydsverige. 25 procent av programmets medel har avsatts för nationella satsningar. De genomförs inom ramen för den nationella enheten och med utgångspunkt i den nationella handlingsplan.

I slutet av rapporten finns en tabellbilaga som omfattar programmets indikatorer. På [www.esf.se](http://www.esf.se) presenteras även regionala tabeller för programmets volymmål, det vill säga hur många som ska

<sup>1</sup> <http://www.esf.se/Documents/V%c3%a5ra%20program/Socialfonden%202014-2020/Programinformation/%c3%96versikt%20Socialfondsprogrammet%202014-2020%20version%2016%20feb%20-15.pdf>

omfattas av programmets insatser. Av utrymmesskäl redovisas denna tabell i rapporten endast för den övergripande programnivån.

Som redovisats i tidigare rapportering utgör den låga svarsfrekvensen i de enkätundersökningar som ligger till grund för de långsiktiga resultatindikatorerna ett problem. Svarsfrekvensen är alltför låg för att resultaten ska kunna betraktas som tillförlitliga. Av det skälet redovisas inga långsiktiga resultatindikatorer i denna rapport. Istället har redovisningen av omedelbara resultatindikatorer utökats. Det innebär, eftersom det inte finns någon omedelbar resultatindikator för särskilt mål 1.1 när det gäller ifall deltagarna förbättrat sin arbetssituation, att det tyvärr inte kan redovisas för närvarande. ESF-rådet arbetar tillsammans med Statistiska centralbyrån (SCB) för att tillförlitliga långsiktiga resultatindikatorer ska kunna redovisas längre fram.

Redovisningen av ekonomiska uppgifter gäller till och med den 28 februari 2017 medan uppgifterna om deltagare avser inrapportering till SCB till och med 20 januari 2017. De ekonomiska uppgifterna samt uppgifter om projekt bygger på data som hämtas ur myndighetens eget ärendehanteringssystem. Deltagaruppgifterna baseras på redovisning av deltagare som projekten gör till SCB och som där kompletteras med uppgifter från SCB:s register samt från Arbetsförmedlingens och Försäkringskassans register.

## Utveckling i socialfondsprogrammet

Redovisningen av utvecklingen görs utifrån flödet som finns i programgenomförandet: ESF-rådet inledningsvis en utlysning och ansökningar kommer in. En del resulterar i godkända projekt som sedan genomför verksamhet med deltagare, för vilken de upparbetar och redovisar kostnader. Deltagarna uppnår resultat, exempelvis att de efter projektdeltagande går vidare till arbete eller studier.

### Utlisningar

Till och med 28 februari 2017 har 161 utlysningar gjorts varav 147 hade stängts och 14 var öppna för ansökningar. Tabellen nedan visar utlysningarna fördelade efter status, öppen eller stängd för respektive särskilt mål. Den ekonomiska redovisningen avser totala stödberättigande kostnader, det vill säga de medel som ESF-rådet har för utbetalningar till projekt och den medfinansiering som projekten själva svarar för.

**Tabell 1. Antal utlysningar och utlysta totala stödberättigande kostnader, mnkr, efter utlysningens mål och status**

Särskilt mål	Stängda		Öppna		Totalt	
	Antal	Mnkr	Antal	Mnkr	Antal	Mnkr
1.1	50	2 069	5	289	55	2 357
1.2	14	179	2	25	16	204
2.1	37	3 104	1	119	38	3 223
2.2	11	969	3	206	14	1 175
2.3	24	1 893	3	247	27	2 140
3.1	11	1 305	0	0	11	1 305
<b>Totalt</b>	<b>147</b>	<b>9 519</b>	<b>14</b>	<b>887</b>	<b>161</b>	<b>10 406</b>

Utlisningarna omfattar stödberättigande kostnader på 10,4 miljarder kronor vilket motsvarar 87 procent av den totala ramen för programmet, exklusive resultatreserv.<sup>2</sup> Inom programområde 1 har 79 procent av ramen lysts ut, i programområde 2 har 86 procent av ramen lysts ut och för programområde 3 är motsvarande uppgift 117 procent. Eftersom utlysningarna inte intecknas fullt ut och att projekten dessutom i normalfallet inte använder samtliga beviljade medel behöver ESF-rådet lysa ut mer medel än vad som finns i ramen.

Inom de särskilda målen 1.1, 2.1 och 2.3 har samtliga regioner gjort utlysningar. Norra Mellansverige har inte gjort någon utlysning inom mål 1.2 och för mål 2.2 har ännu inte Mellersta Norrland och Övre Norrland gjort utlysningar.

<sup>2</sup> 6 procent av den totala ramen har avsatts till en resultatreserv som medlemsländerna får tillgång till om de senast år 2018 når de mål som finns specificerade i respektive program. För Sveriges del är målen uttryckta i form av antal deltagare och rekviderade medel.



I programområde 2 ska medfinansieringen via anslag i första hand användas för medfinansiering av projekt som riktar sig till personer som står längst från arbetsmarknaden och som saknar eller har mycket låg ersättning från trygghetssystemen. Det motsvarar i första hand målgruppen inom särskilt mål 2.3.

**Tabell 2. Genomsnittlig medfinansieringsandel från projekt i gjorda utlysningar inom programområde 2**

Särskilt mål	Medfinansieringsgrad i utlysningarna
2.1	50%
2.2	38%
2.3	37%
<b>Totalt</b>	<b>44%</b>

Utlisningarna i mål 2.3 har lägst grad av projektmedfinansiering, men jämfört med mål 2.2 är skillnaden liten, en procentenhet. Det syns inte någon tydlig styrning mot att medfinansieringen via anslag i programområde 2 till största delen går till utlysningar som riktar sig till de som står allra längst från arbetsmarknaden och med lägst ersättning från trygghetssystemen.

I programområde 4, tekniskt stöd<sup>3</sup>, finns socialfondsprogrammets mål för kvaliteten i genomförandet. Ett mål är att minst 70 procent av det utlysta beloppet ska beslutas som stöd till projekt. Det är en relativt hög andel som indikerar att det finns ett tydligt och målinriktat arbete med utlysningar och ansökningar, så att relativt många av dem kan gå vidare till att bli realiserade projekt. I de utlysningar där vid denna rapportens skrivande strukturfondspartnerskapen prioriterat och bifallsbesluten är fattade, vilket omfattar utlysningar avslutade till och med november 2016, motsvarar bifallsbesluten 68 procent av det utlysta beloppet. Det är 6 procentenheter lägre än vid den uppföljning som gjordes hösten 2016.

Gör man samma beräkning som ovan men undantar de stora projekt som är resultat av myndighetsöverenskommelser eller upphandlingar<sup>4</sup> får man ett resultat som mer direkt återspeglar de genomförda utlysningarna.

**Tabell 3. Utlyst och beviljat stöd i utlysningar exklusive myndighetsöverenskommelser och upphandlingar, mnkr.**

Slutmånad för utlysning	Utlyst ESF-stöd	Beviljat ESF-stöd	Andel beviljat
201412 - 201506	1 369	992	72%
201507 - 201512	1 332	954	72%
201601 - 201606	622	300	48%
201607 - 201611	1 213	703	58%
<b>Totalt</b>	<b>4 535</b>	<b>2 949</b>	<b>65%</b>

Tabellen visar att i programperiodens inledning var den beviljade andelen i nivå med programmets målvärde men att utfallet 2016 var klart lägre. Framförallt gäller det första halvåret 2016. En

<sup>3</sup> 4 procent av socialfondsmedlen får användas för administration av fonden, så kallat tekniskt stöd.

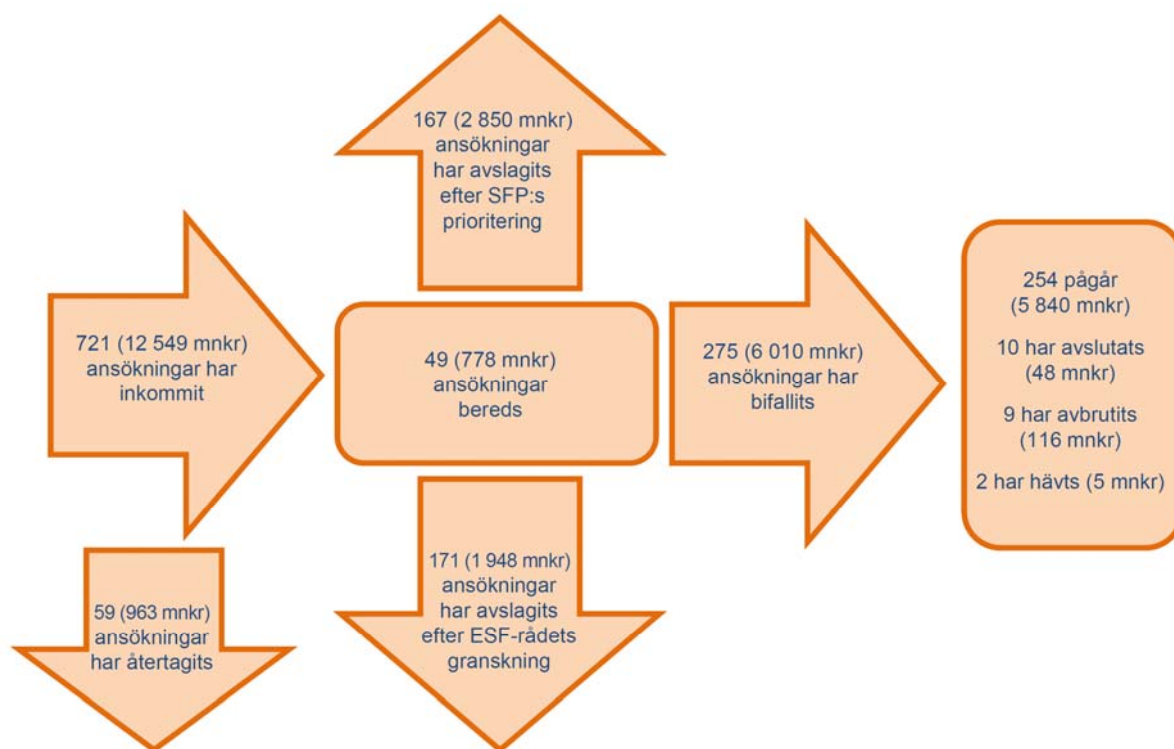
<sup>4</sup> De projekt som avses är Plug in, Ung komp, projektutvecklingstödet och ESI support.

förklaring är att det inte fattades några bifallsbeslut i fyra av de utlysningar som avslutades under perioden och där det sammanlagda utlysta beloppet var 119 mnkr.

## Ansökningar

Totalt har ansökningar på drygt 12,5 miljarder kommit in, varav ESF-rådet har tagit beslut om 86 procent av det inkomna beloppet, antingen i form av bifall eller som avslag. 8 procent av det ansökta beloppet har återtagits och 6 procent bereds för närvarande. Små projekt får oftare avslag efter ESF-rådets granskning. Det genomsnittliga ansökta stödet för de som fått avslag efter ESF-rådets granskning är i genomsnitt 11,4 miljoner kronor medan de projekt som gått vidare till strukturfondspartnerskapens prioritering i genomsnitt ansökt om 20,0 miljoner kronor.

**Figur 1. Antal inkomna ansökningar och totala kostnader, mnkr**



Figuren visar samtliga inkomna ansökningar och var i beslutsprocessen de befinner sig.

Mål för det administrativa genomförandet är att minst 85 procent av ansökt belopp ska uppfylla kriterierna för respektive projektutlysning och att ansökningarna i övrigt ska uppfylla kraven. Det indikerar att det funnits en tydlig information och ett bra stöd till de som är intresserade av att ansöka om projekt. I utlysningar avslutade till och med november 2016 var, vid denna rapports skrivande, samtliga beslut fattade. I dessa uppfyllde 81 procent av den ansökta summan villkoren och lämnades vidare till strukturfondspartnerskapens prioritering. Resterande del avlogs efter ESF-rådets granskning. Det är en minskning från förra rapporteringen från oktober då 86 procent av den ansökta

summan var godkänd och jämfört med rapporteringen i juli är försämringen ännu större då godkändes 88 procent av det ansökta beloppet.

I tabell 4 har samma avgränsning gjorts som i tabell 3, det vill säga att större myndighetsöverenskommelser och upphandlingar inte ingår. Av tabellen syns tydligt att andelen godkänt belopp i inlämnade ansökningar minskat.

**Tabell 4. Utlyst och beviljat stöd i utlysningar exklusive myndighetsöverenskommelser och upphandlingar, mnkr.**

Slutmånad för utlysning	Ansökt ESF-stöd	Godkänt ESF-stöd	Andel beviljat
201412 – 201506	2 098	1 914	91%
201507 – 201512	1 973	1 533	78%
201601 – 201606	605	448	74%
201607 – 201611	1 267	765	60%
<b>Totalt</b>	<b>5 943</b>	<b>4 660</b>	<b>78%</b>

I tabell 3 och 4 syns en oroväckande trend att en allt lägre andel av ansökningarna uppfyller villkoren för att lämnas vidare till strukturfondspartnerskapets prioritering, vilket leder till att andelen av det utlysta beloppet som slutligen bifalles också minskar. ESF-rådet kommer att göra en analys av orsakerna till det och genomföra åtgärder så att en större andel av ansökningarna godkänns. Här har projektutvecklingsstödet och ESI-support viktiga roller.

### Beviljade projekt

Tabell 5 visar antalet beviljade projekt samt hur de stödberättigande kostnaderna fördelar sig mellan ESF-stöd<sup>5</sup> och medfinansiering från projekt. Det beviljade ESF-stödet till projekt uppgår till 3 565 miljoner kronor och när medfinansiering från projekt inkluderas så uppgår de totala stödberättigande kostnaderna till 5 899 miljoner kronor.<sup>6</sup>

<sup>5</sup> I ESF-stödet ingår det stöd som ESF-rådet betalar till projekten, det vill säga stödet från Socialfonden, det särskilda anslaget för sysselsättningsinitiativet för unga samt medfinansiering via anslag.

<sup>6</sup> Se tabell 13 i bilaga för detaljerade uppgifter över beviljade projekt, beviljat ESF-stöd och beviljad projektmedfinansiering, per region och totalt.

**Tabell 5. Intecknat<sup>7</sup> ESF-stöd och medfinansiering från projekt efter särskilt mål, mnkr**

Särskilt mål	Antal beviljade projekt	Summa ESF-stöd	Medfinansiering från projekt	Totala stödberättigande kostnader	Andel medfinansiering från projekt
1.1	83	807	348	1 155	30%
1.2	21	98	11	109	10%
2.1	66	713	735	1 448	51%
2.2	21	505	383	888	43%
2.3	59	729	502	1 230	41%
3.1	25	714	355	1 069	33%
<b>Totalt</b>	<b>275</b>	<b>3 565</b>	<b>2 334</b>	<b>5 899</b>	<b>40%</b>

Inom mål 2.1 utgör medfinansieringen från projekten 51 procent av de beviljade stödberättigande kostnaderna vilket är klart störst andel av samtliga särskilda mål. Lägst medfinansieringsandel från projekt finns inom mål 1.2 där andelen är 10 procent. Det beror på att dessa projekt inte har deltagare och därmed inte möjlighet att ha medfinansiering i form av anställdas tid i kompetensutvecklingsinsatser.

Tidigare i redovisningen framgår att det inte syns i utlysningarna någon tydlig prioritering av anslaget för medfinansiering mot projekt inom särskilt mål 2.3. Det mönstret återkommer i utfallet av de beviljade projekten. Noterbart är dock att medfinansieringsgraden i de beviljade projekten är 4 procentenheter högre än den genomsnittliga nivån i utlysningarna. Det förklaras till största delen av att medfinansieringsnivån är lägre i de utlysningar som ännu inte prioriterats, i dessa är medfinansieringsgraden 31 procent. Utvecklingen är således att medfinansieringsgraden från projekt inom mål 2.3 kommer att minska.

Totalt har 275 projekt beviljats. Inom de särskilda målen 1.1, 2.1 och 2.3 har projekt beviljats i samtliga regioner liksom i de tre stödberättigade regionerna för programområde 3. I Norra Mellansverige har ännu inga projekt inom mål 1.2 beviljats och någon utlysning har ännu inte gjorts.

Inom mål 2.2. har tre regioner ännu inga beviljade projekt. Det gäller dels Mellersta Norrland som har projekt inom programområde 3 som riktar sig till i princip samma målgrupp. De övriga två regionerna som inte har projekt inom mål 2.2 är Småland och Öarna och Övre Norrland. I Småland med Öarna stängdes en utlysning inom mål 2.2 den 13 mars där 6 ansökningar inkom. I övre Norrland har ännu inga utlysningar genomförts inom mål 2.2. För att inte konkurrera med andra satsningar som riktas till målgruppen har strukturfondspartnerskapet strategin att avvakta med insatser inom mål 2.2

För att Sverige ska nå målet att 20 procent av socialfondsmedlen ska gå till fattigdomsbekämpning och social inkludering, ska stödet till projekt inom mål 2.3 motsvara 30 procent av det totala stödet inom programområdet. Av de beviljade medlen i programområde 2 uppgår stödet till projekt inom mål 2.3 till 34 procent, vilket innebär att insatser riktade mot de som står allra längst från arbetsmarknaden hittills har prioriterats något mer i programgenomförandets inledning.

<sup>7</sup> Med intecknade medel avses godkänd budget i pågående projekt samt godkända kostnader i avslutade, avbrutna och hävda projekt.

Till och med februari 2017 är 49 procent av den totala ramen för programperioden intecknad. Programområde 3 ska vara avslutat senast utgången av år 2018 och där är 96 procent av ramen intecknad. För att kunna inteckna de återstående medlen öppnades en utlysning i mars 2017 där de pågående projekten kan ansöka om utökat stöd och/eller förlängning av projektperioden till senast 30 juni 2018. För programområde 1 respektive 2 är 39 respektive 47 procent av ramen intecknad.

I programmet finns styrande ramar per tematiskt mål och ramarna för insatskategorier som går att koppla till de särskilda målen är preliminära. Det är endast programområde 2 som är uppdelat på fler tematiska mål där tematiskt mål 8 består av de särskilda målen 2.1 och 2.2 och tematiskt mål 9 består av särskilt mål 2.3. Av tabell 6 framgår att det tematiska målet 9 har hunnit intecknas längst.

**Tabell 6. Intecknade totala stödberättigande kostnader och total ram exklusive resultatreserv per tematiskt mål, mnkr**

Program- område		Total ram exklusive resultatreserv	Beviljat	Andel beviljat
PO1	10. Investera i utbildning och yrkesutbildning för kompetens och livslångt lärande	3 253	1 264	39%
PO 2	8. Att främja hållbar kvalitativ sysselsättning och arbetskraftens rörlighet	5 280	2 336	44%
PO 2	9. Att främja social delaktighet bekämpa fattigdom och diskriminering	2 310	1 230	53%
PO 3	8. Att främja hållbar kvalitativ sysselsättning och arbetskraftens rörlighet	1 112	1 069	96%
<b>Totalt</b>		<b>11 954</b>	<b>5 899</b>	<b>49%</b>

Tabell 7 nedan visar hur stor del av finansieringen som intecknats hittills. Av tabellen syns tydligt att det har funnits en försiktighet att använda medfinansiering via anslag inom programområde 1. En betydligt lägre andel av denna finansieringskälla är intecknad jämfört med de båda övriga. Särskilt tydligt blir det när man jämför med medfinansiering från projekt, men även vid jämförelse med stöd från Socialfonden. Det beror delvis på att ESI-support och projektutvecklingsstödet, som tillsammans utgör 17 procent av det beviljade ESF-stödet, inte har någon medfinansiering. Det finns således utrymme inom programområde 1 att genomföra utlysningar med högre finansiellt stöd från ESF-rådet under återstoden av programperioden.

Inom programområde 2 är det mer jämnt fördelat mellan de olika finansieringskällorna men det finns utrymme för utlysningar med en högre andel stöd från Socialfonden.

**Tabell 7. Använt av programmets finansiering, mnkr och %**

	Stöd från Socialfonden	Medfinansiering via anslag	Medfinansiering via projekt
PO 1 Ram	1 626	834	792
PO 1 Intecknat	654	253	360
PO 1 Andel intecknat	40%	30%	45%
PO 2 Ram	3 795	556	3 239
PO 2 Intecknat	1 669	281	1 620
PO 2 andel intecknat	44%	51%	50%

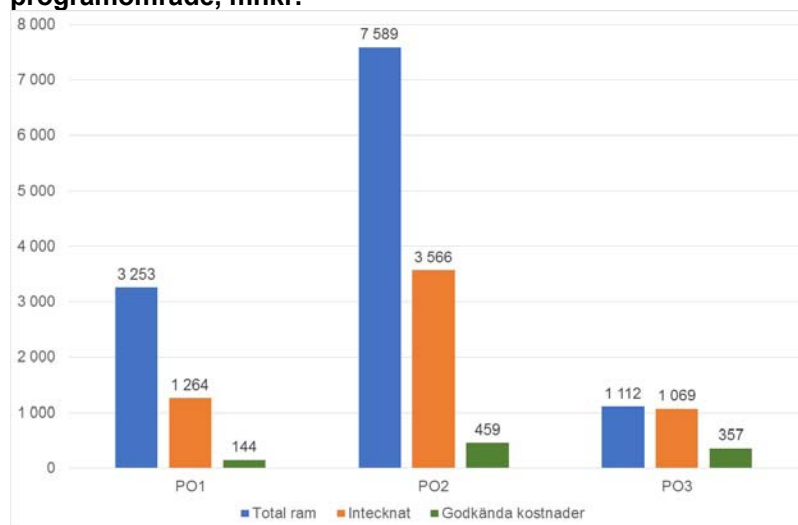
### Projekt med koppling till andra EU-program eller finansieringsinstrument

Av de klassificerade projekt som hittills beviljats stöd har 15 koppling<sup>8</sup>, i syfte att samordna insatserna, till ett eller flera andra EU-program eller finansieringsverktyg. Fem av projekten har koppling till två program eller finansieringsverktyg. De program eller finansieringsverktyg som förekommer är Europeiska regionala utvecklingsfonden 8 projekt, Östersjöstrategin 3 projekt, Employment and Social Innovation (EaSI) 3 projekt, Landsbygdsprogrammet 3 projekt, Asyl- och migrationsfonden 2 projekt och för ett projekt är kopplingen Erasmus +.<sup>9</sup>

### Godkända kostnader

Till och med februari 2017 har totalt 960 miljoner kronor stödberättigade kostnader godkänts, varav 609 miljoner kronor avser utbetalningar till projekt och 351 miljoner kronor är godkänd medfinansiering.<sup>10</sup> Det motsvarar 8 procent av ramen för programmet.

**Diagram 1 totalt intecknade och godkända stödberättigade kostnader av den totala ramen per programområde, mnkr.**



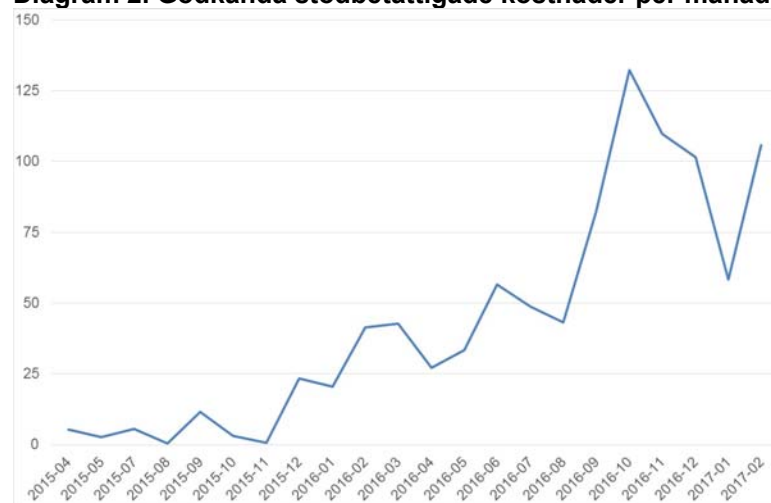
<sup>8</sup> Med koppling avses en aktiv samordning med andra EU-program/finansieringsverktyg.

<sup>9</sup> Att projekt har kostnader av ERUF-karaktär innebär inte att de per automatik har den samordning som efterfrågas här.

<sup>10</sup> Se tabell 14 i bilaga för en fördelning av utbetalt ESF-stöd och godkänd projektmedfinansiering på respektive särskilt mål.

Av diagram 1 framgår att genomförandet hunnit längst i programområde 3, där 32 procent av ramen godkänts medan motsvarande uppgift för programområde 1 och 2 är 4 respektive 6 procent. Det är naturligt, eftersom programområde 3 avslutas tidigare, redan år 2018. Nära en tredjedel av programperioden hade vid utgången av februari passerat och mot bakgrund av att 4 respektive 6 procent av ramen godkänts för programområde 1 och 2 behövs en klar ökning av godkännandetakten för att hela programmets ram ska kunna användas. Som redovisats ovan är cirka hälften av programmets ram in-tecknad och förutsättningar finns för att godkännandet ska kunna öka.

**Diagram 2. Godkända stödbetättigade kostnader per månad, mnkr.**



Diagrammet ovan visar att det från och med oktober 2016, med undantag för januari 2017, skett en klar nivåhöjning av de godkända kostnaderna och där de ligger väl över 100 mnkr per månad. Den utvecklingen har fortsatt i mars 2017 och när denna rapports skrivs har 127 mnkr godkänts.

## Projektdeltagare

Uppgifterna i redovisningen nedan gäller deltagare som är inrapporterade till SCB till och med 20 januari 2017. Tabell 7 nedan visar uppföljningen av programmets kvantifierade mål. För programområde 1 och 2 är deltagarantalet ännu litet i förhållande till såväl etapp- som slutmål medan 75 procent av deltagarmålet är uppnått i programområde 3. Även för mål 1.2 är måluppfyllelsen relativt hög men här handlar det om beviljade projekt.

**Tabell 7. Uppföljning av programmets kvantifierade mål**

Mål	Indikator	Redovisat antal kvinnor	Redovisat antal män	Totalt redovisade deltagare*	Andel av etappmål /slutmål**	Etappmål 2018	Slutmål 2023
1.1	Anställda deltagare inklusive egenföretagare	8 032	4 718	12 750	7 %		190 000
1.1	Arbetslösa, inklusive långtidsarbetslösa, deltagare	0	0	0	0 %		5 000
1.1	Deltagare i projekt	8 032	4 718	12 750	16 %	80 000	195 000
1.2	Antal projekt			21	42 %		50
2.1	Arbetslösa, inklusive långtidsarbetslösa, deltagare	1 233	1 461	2 694	9%		30 000
2.2	Deltagare under 25 år	2 529	4 472	7 001	18%		40 000
2.3	Arbetslösa, inklusive långtidsarbetslösa, deltagare	1 145	1 069	2 214	11%		20 000
2.1 - 2.3	Deltagare i projekt	4 907	7 002	11 909	34 %	35 000	90 000
3.1	Deltagare under 25 år	6 091	8 879	14 970	75 %	20 000	20 000

\*För mål 1.2 redovisas projekt, ej deltagare

\*\*Andelen är satt i förhållande till etappmålet. Om det inte finns ett etappmål är andelen satt i förhållande till slutmålet

Totalt har 39 626 deltagare påbörjat insatser. 3 752 av dem saknar fullständiga uppgifter för aktivitetsindikatorerna. Som tidigare redovisats är det uppgift om utbildningsnivå som saknas. Av det kan man dra slutsatsen att det handlar om deltagare som nyligen fått uppehållstillstånd i Sverige. För personer som inte är födda i Sverige uppdaterar SCB löpande utbildningsregistret men det finns en eftersläpning.

En fullständig indikatorredovisning finns i tabellbilagan.<sup>11</sup> 58 procent av de deltagare som påbörjat insatser är män. Särskilt stor andel män är det i särskilda målet 2.2 där 64 procent av deltagarna är män. Till viss del återspeglar andelen att det är fler unga män som är arbetslösa än unga kvinnor.

<sup>11</sup> Se tabell 11, 12 och 13 i bilagan.



Inom programområde 1 är 63 procent av deltagarna som påbörjat insats kvinnor. Andelen kvinnor har successivt ökat under programperioden. I den rapportering som gjordes i juli 2016 var andelen kvinnor 38 procent.

För mål 1.1 är målet 5 000 arbetslösa deltagare, men ännu har inga arbetslösa deltagare redovisats. 43 procent av de redovisade deltagarna i programområde 1 har en högskoleutbildning eller högre. Bland kvinnor uppgår andelen med högskoleutbildning till 51 procent, bland män till 36 procent. Här kan det krävas åtgärder så att programmets deltagare bättre matchar programmets ambition.

Inom programområde 2 är utbildningsnivån högst inom mål 2.3 där totalt 19 procent har en högskoleutbildning varav 17 procent av kvinnorna och 21 procent av männen.

I tabellen nedan redovisas deltagarna i programområde 2 efter målgrupp. Målgrupperna är inte varandra uteslutande, utan en deltagare kan ingå i flera av målgrupperna i tabellen, exempelvis kan en deltagare vara både ung och nyanländ. Tabellen redovisar inte heller i vilken kategori som deltagaren blivit inskriven.

**Tabell 8. Antal deltagare i programområde 2 efter målgrupp**

Målgrupp	Kvinnor	Män	Totalt
Långtidsarbetslösa	1 320	1 848	3 168
Unga	3 109	5 203	8 312
Nyanlända invandrare	764	1 023	1 787
Har en funktionsnedsättning som medför nedsatt arbetsförmåga	747	1 219	1 966
Är eller har varit sjukskrivna och har behov av stöd för återgång i arbete	121	76	197
Icke förvärvsarbetande, mer än 12 månader	1 445	2 111	3 556

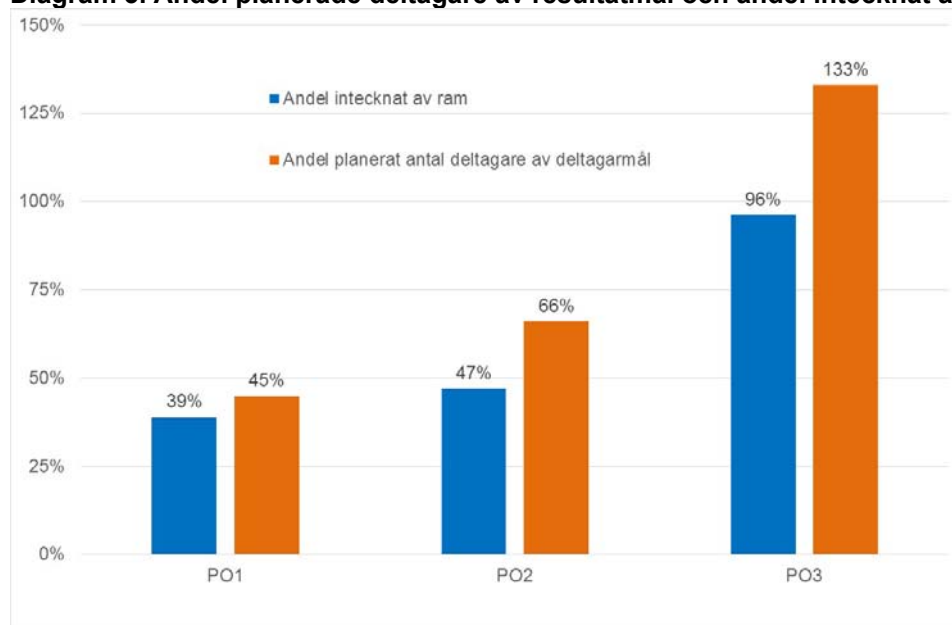
Av tabellen syns tydligt att målgruppen deltagare som är eller har varit sjukskrivna och har behov av stöd för återgång till arbete utgör en liten grupp. I de målgrupper som följer storleksmässigt efter dem är det nästan 10 gånger fler deltagare. Detta bekräftas, om än inte i samma omfattning, också när man tittar på vilka målgrupper de beviljade projekten riktar sig till. Målgruppen förekommer i 57 av de 147 beviljade projekten, vilket kan jämföras med 80 projekt för målgruppen deltagare som har en funktionsnedsättning som medför nedsatt arbetsförmåga och 103 projekt som riktar sig till nyanlända invandrare.

Totalt är det hos Arbetsförmedlingen fler kvinnor inskrivna än män som har en funktionsnedsättning som innebär en nedsatt arbetsförmåga medan det i programområde 2 är fler män. Det förklaras delvis av att merparten av deltagarna med funktionsnedsättning som innebär en nedsatt arbetsförmåga är inskrivna i särskilt mål 2.2 i vilket männen är fler.

Diagrammet nedan visar en jämförelse med andelen in-tecknade medel per programområde och det planerade deltagarantalet i pågående projekt. Dessa uppgifter speglar hur långt genomförandet hunnit i förhållande till de ekonomiska ramarna respektive deltagarmålen. Som framgår, är vi

betydligt längre fram för deltagarmålen, framför allt inom programområde 2 och 3 jämfört med de ekonomiska ramarna.

**Diagram 3. Andel planerade deltagare av resultatmål och andel intecknat av ram**



Erfarenheter från tidigare programperioder visar att projekt mycket sällan förbrukar hela den beviljade budgeten och ofta når de inte heller upp till det planerade antalet deltagare. Med beaktande av denna osäkerhet och i kombination med hur de olika finansieringskällorna hittills intecknats kan man dra slutsatsen att det finns förutsättningar för dyrare insatser för deltagarna i fortsättningen av programperioden, framförallt inom programområde 2 och 3, än vad som hittills planerats för. De kan även ha ett större inslag av finansiellt ESF-stöd.

Fortfarande är det flest ungdomar som påbörjat deltagande men andelen har sjunkit sedan programmets inledning då ungdomsprojekten dominerade. I programområde 1 är 5 procent av deltagarna ungdomar medan det i programområde 2 är 69 procent ungdomar. 63 procent av kvinnorna som påbörjat deltagande inom programområde 2 är under 25 år och motsvarande andel för männen är 74 procent.

Tabell 7 visar deltagarnas status i samband med avslut. Inom programområde 1 är det ännu få deltagare som avslutat insatser och därför görs ingen resultatredovisning för dem. Inom programområde 2 och 3 har nära 13 500 deltagare avslutat insatserna och tabellen nedan visar resultatet i samband med avslut för dem. Som framgår har 70 procent av deltagarna stärkt sin ställning på arbetsmarknaden varav 70 procent av kvinnorna och 69 procent av männen. Stärkt ställning betyder att deltagaren arbetar, studerar eller praktiserar i samband med avslut eller att deltagare utanför arbetskraften anmält sig som arbetssökande till Arbetsförmedlingen.

Nära 75 procent av de deltagare som avslutat insatsen har deltagit i programområde 3 och av dem har 73 procent fått en stärkt ställning på arbetsmarknaden. Med undantag för det särskilda målet 2.3 har kvinnorna stärkt sin ställning i högre grad än männen.

**Tabell 9. Deltagare i programområde 2 och 3 och deras status vid avslut**

	2.1	2.2	2.3	PO 2 totalt	3.1	Totalt
<b>Antal deltagare som avslutat insatsen</b>						
<b>Totalt</b>	1 026	1 515	964	3 505	9 919	13 424
<b>Kvinnor</b>	444	568	465	1 477	4 024	5 501
<b>Män</b>	582	947	499	2 028	5 895	7 923
<b>Varav med stärkt ställning på arbetsmarknaden</b>						
<b>Totalt</b>	588	1 092	400	2 080	7 284	9 364
<b>Kvinnor</b>	260	417	179	856	3 018	3 874
<b>Män</b>	328	675	221	1 224	4 266	5 490
<b>Andel med stärkt ställning på arbetsmarknaden</b>						
<b>Totalt</b>	57%	72%	41%	59%	73%	70%
<b>Kvinnor</b>	59%	73%	38%	58%	75%	70%
<b>Män</b>	56%	71%	44%	60%	72%	69%

På grund av låga svarsfrekvenser i de enkäter som görs för att följa upp resultatet för deltagarna sex månader efter att de avslutat insats, kan inga sådana uppgifter redovisas. Ett arbete pågår med att skapa en registerbaserad rutin för att redovisa dessa uppgifter för deltagare i programområde 2 och 3. Det skulle i sin tur ge möjlighet att lägga mer resurser på intensifierad inhämtning av enkätuppgifter för den långsiktiga resultatindikatorn i programområde 1, och som inte går att hämta från register.

I dagsläget finns alla uppgifter hos SCB förutom uppgift om deltagaren studerar sex månader efter avslutad insats. ESF-rådet har begärt att Centrala studiestödsnämnden (CSN) ska lämna ut uppgifter till SCB för detta ändamål. CSN har inte stöd att lämna ut uppgifterna i digital form däremot på papper. Nästa steg i detta arbete är ett prov med att scanna in de uppgifter från papper som CSN lämnat ut. Det arbetet är inte påbörjat men ESF-rådet räknar med att använda registerbaserad uppföljning av de långsiktiga resultatindikatorerna i den årliga implementeringsrapporten för 2016.

## Fördjupning: utveckling och tillämpning av metoder

### Inledning

Att utveckla och tillämpa metoder är en viktig del av socialfondsprogrammet. Begreppet metod omnämns vid ett flertal tillfällen i det svenska programmet. Syftet med att framhålla metodutveckling är att insatserna som görs i projekten ska kunna användas för att utveckla de arbetsmarknadspolitiska åtgärderna och därmed leda till nytta för fler än de som deltar i projekten.<sup>12</sup>

Även om begreppet är flitigt använt i socialfondsprogrammet är det inte självklart vad som avses med metod och begreppet kan ha olika betydelse i olika sammanhang. Det kan t.ex. avse vetenskapliga metoder eller metoder för att uppnå vissa mål. Temagrupperna Unga i arbetslivet gjorde under förra programperioden en kartläggning av de metoder som användes inom programområde 2. Där betraktades metoder som det *"som händer i kontakten mellan projektmedarbetare och deltagare"*.<sup>13</sup>

I Temagrupperna Ungas rapport redovisas ett tjugotal olika metoder som projekten använde, till exempel metoder för validering och dokumentation, samtalsstöd, vägledning (exempelvis i att söka arbete eller hur man skapar struktur i vardagen), praktik, yrkes- och lärlingsutbildning, insatser för att deltagaren ska avsluta grundskole- eller gymnasieutbildning, transnationellt utbyte och hälsoinriktade insatser som friskvård och psykologstöd. Projekten gjorde vanligtvis en kartläggning av deltagarnas individuella behov vilket medförde att det var mycket vanligt att använda flera olika metoder, tre fjärdedelar av de undersökta projekten använde sex metoder eller fler. Det här beskrivna mönstret ser vi också i projektverksamheterna under den här programperioden.

Temagrupperna Arbetsplatslärande och omställning tog under föregående programperiod fram en handbok i arbetsplatslärande.<sup>14</sup> I handboken användes kunskaper från forskning och erfarenheter från ESF-projekt för att ge konkret hjälp till projekt som skulle bedriva arbetsplatslärande. I rapporten delas de metoder som används in i tre olika huvudmetoder; *formellt lärande* - till exempel behörighetsgivande kurser, *informellt lärande* - till exempel andra utbildningar än behörighetsgivande och *icke-formellt lärande* - till exempel samtal med kollegor. I handboken lyfts även framgångsfaktorer fram. Särskilt betonas förankring bland ledning och anställda samt att lärandet knyter an till en pågående verksamhetsutveckling så att den nya kunskapen kan tillämpas. Formerna för hur detta kan ske kan formuleras som olika metoder för arbetsplatslärande.

Metod kan definieras som arbetssätt, tillvägagångssätt. Metoder kan, som det visas i det föregående, finnas i både det stora och det lilla. Socialfondsprojekt kan antingen tillämpa befintliga metoder eller utveckla och pröva nya metoder. I det operativa programmet ges förutsättningar att tillämpa metoder. Inom vissa mål finns ett tydligt uppdrag att också utveckla metoder. Detta syns särskilt i mål 1.2, men också inom andra mål. Grundläggande för socialfondsprojekten är att det behöver finnas en systematik i arbetssättet. För att metoder och arbetssätt som utvecklas i socialfondsprojekt ska ge nytta, utöver själva projektet där den utvecklas, krävs att metoden får

<sup>12</sup> Undantaget är programområde 3 där metodutvecklingen inte framhålls

<sup>13</sup> Kreativa projekt. Temagrupperna Unga i arbetslivet rapport 2012:6

<sup>14</sup> [http://www.esf.se/Documents/Press/Publikationer/Handbok\\_i\\_arbetsplatsl%C3%A4rande.pdf](http://www.esf.se/Documents/Press/Publikationer/Handbok_i_arbetsplatsl%C3%A4rande.pdf)

spridning och implementeras i annan verksamhet. För att det ska vara möjligt krävs ett strukturerat och systematiskt arbete kring metod. Först då kan man förstå resultaten och även kommunicera sin metod och därmed ge förutsättning för en mer spridd användning.

För att kunna utveckla de arbetsmarknadspolitiska åtgärderna är det också viktigt att tydligt definiera vilken typ av organisations- och/eller strukturutveckling som avses. Processtödet för strategisk påverkan och lärande (Spel) konstaterade under förra programperioden att det saknas en definition för vad som avsågs med strukturpåverkan och de gjorde en systematisering av hur strukturell förändring kan beskrivas.<sup>15</sup>

Det ledde till sju olika nivåer enligt följande:

0. Ingen förändring
- 1a. Individuell förändring som är personberoende
- 1b. Organisationsförändring som är personberoende
- 2a. Organisatorisk förändring som fortlever även om personer försvinner
- 2b. Organisationssamverkan som fortlever även om personer försvinner
- 3a. Etablering av nya strukturer till exempel en ny organisation
- 3b. Strukturell förändring, till exempel nya regler eller lagar

För att detta lärande och spridande ska vara möjligt är det centralt att de metoder som projekten ska tillämpa och/eller utveckla finns beskrivna och att återföringen sker systematiserat.

De projekt som fått bifallsbeslut ska i uppföljningssyfte kategoriseras av myndigheten utifrån flera olika egenskaper. Denna kategorisering ska uppdateras efter projektets analys- och planeringsfas och även vid projektets avslut, så att den är aktuell även om projektet på något sätt förändrats. Det finns fem olika kategoriseringar för utveckling och tillämpning av metoder enligt följande:

- utvecklar metoder och arbetssätt
- utvecklar och prövar metoder och arbetssätt
- prövar metoder och arbetssätt
- både tillämpar, utvecklar och prövar metoder och arbetssätt
- tillämpar metoder och arbetssätt

Redovisningen nedan baseras på denna kategorisering. Att avgöra vilken kategori ett projekt tillhör är ofta svårt, särskilt för de projekt som ligger i mitten på skalan. Därför har vi tillämpat en viss försiktighet i redovisningen.

### **Antal projekt med inriktning mot att tillämpa, utveckla och/eller pröva metoder**

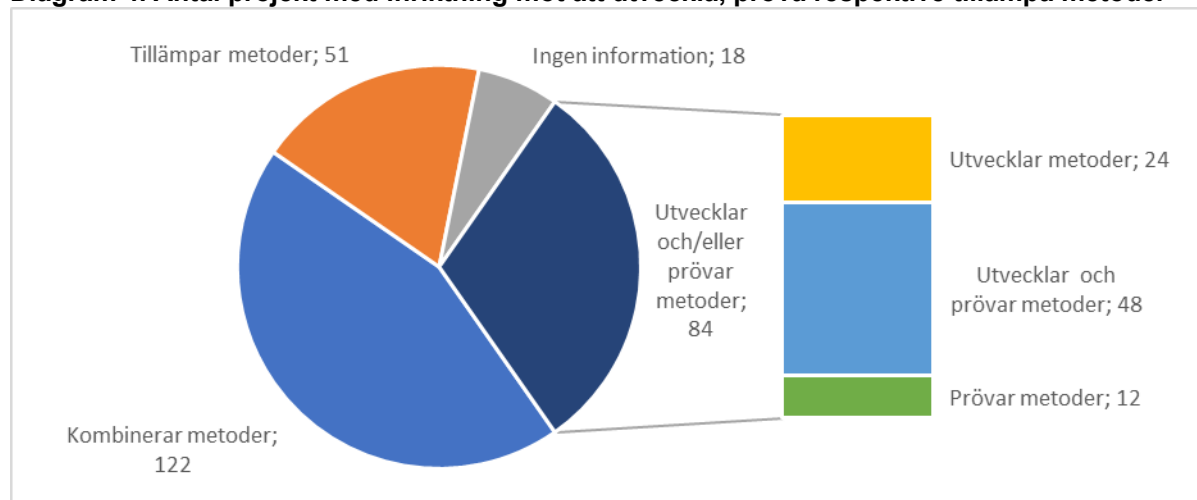
De utvecklingsinriktade projekten är 84 till antalet. Att pröva metoder och arbetssätt kan innebära att pröva en ny metod på en större grupp deltagare. Det kan också innebära att pröva metoden/arbetssättet i ett nytt sammanhang, till exempel på en ny målgrupp eller i ett annat sammanhang som på något sätt är nytt. Det är givetvis en viss skillnad på att utveckla och att pröva metoder, men eftersom kategorierna i både fallen handlar om någon form av nyutveckling har de här samlats inom samma kategori, utvecklingsinriktade projekt. Dessa visas separat i stapeln till höger.

---

<sup>15</sup> Förändring genom socialfondsprojekt. Spels rapport 12, 2014.

Då handlar det om projekt som antingen utvecklar nya metoder, 24 stycken, både utvecklar och prövar nya metoder, 48 stycken, samt projekt som enbart prövar nya metoder, 12 stycken.

**Diagram 4. Antal projekt med inriktning mot att utveckla, pröva respektive tillämpa metoder**



Anmärkning: att kombinera metoder innebär att både tillämpa, utveckla och pröva metoder.

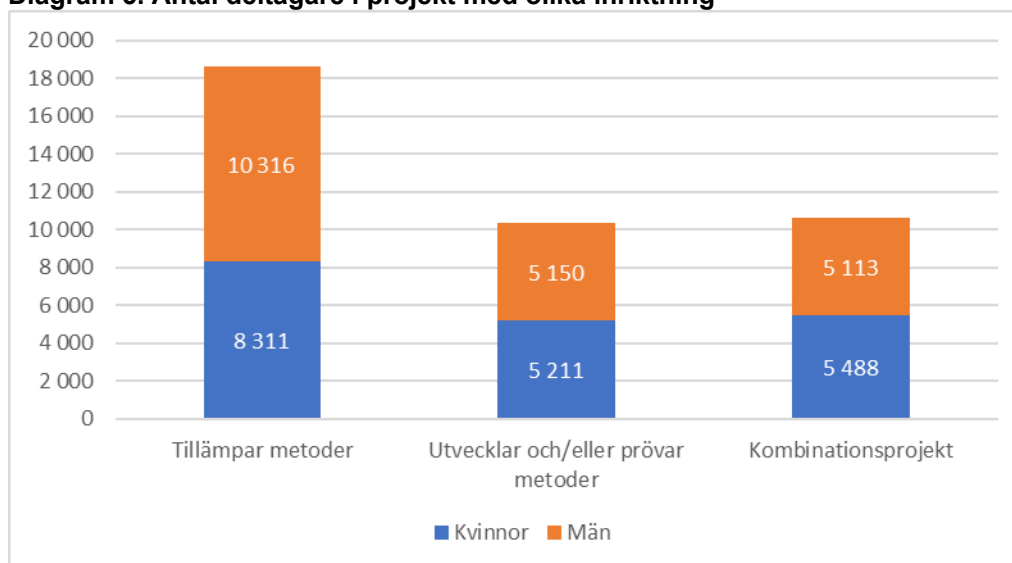
De rena tillämpningsprojekten, det vill säga projekt där man använder sig av etablerade metoder, som visat sig fungera för den specifika målgruppen är relativt få, 51 stycken. Tillämpningen kan innebära att en viss anpassning eller utvidgning av den befintliga metoden görs, men inte mer än att man fortfarande kan anta att metoden ska kunna fungera på samma sätt som tidigare.

De flesta projekten är inte antingen det ena eller andra, utan de har som inriktning att *både* utveckla, pröva och tillämpa redan befintliga metoder. Här kallar vi dem kombinationsprojekt. Det gäller närmare hälften, 122 av totalt 275 projekt.

### Utvecklingsinriktade projekt

Flest deltagare i utvecklingsinriktade projekt återfinns inom målen 1.1 och 2.2. Totalt knappt 10 400 individer, varav drygt 5 200 kvinnor och knappt 5 200 män, har hittills påbörjat deltagande i något av de utvecklingsinriktade projekten. Detta syns i diagram 5. De flesta deltagarna återfinns i projekt som både utvecklar och prövar metoder.

**Diagram 5. Antal deltagare i projekt med olika inriktning**



De utvecklingsinriktade projekten inom mål 1.1 är relativt många, 29 stycken. Här samsas både mindre och större projekt av olika slag. En del av dem har deltagare, andra inte. Det kan handla om utvecklingsprojekt som gäller kompetenshöjande insatser; för dem som i sitt arbete möter nyanlända, för dem som i sitt arbete möter ungdomar, kompetensutveckling i besöksnäringen eller av föreningsanställda, kompetensförsörjningsbehov hos små och medelstora företag samt för att motverka diskriminering och skapa inkludering. Relativt många satsningar har gjorts inom vård- och omsorgssektorn.

Exempelvis lyste ESF ut nationella medel 2015 så att aktörer kunde kartlägga kompetensförsörjningssituationen inom vård- och omsorgssektorn och även komma med utvecklande förslag.<sup>16</sup> Bakgrunden till utlysningen är att välfärdssektorn står inför en rekryteringsutmaning, många nya medarbetare kommer behövas, och de behöver ha relevant kompetens inom området. Projektkartläggningarna som följde ledde fram till fem förslag där ESF nationellt valt att gå vidare med två nya utlysningar.<sup>17</sup> Den ena utlysningen gäller breddad rekrytering när det gäller jämställdhet, tillgänglighet och icke-diskriminering. Här handlar det om att stödja organisationsutveckling så att organisationerna kan rekrytera bredare. ESF-rådet går dessutom vidare med en utlysning för att stärka vuxenutbildningen.

I mål 2.2 är det framförallt två stora ungdomsprojekt som samlar deltagare, projekten *Plug In 2.0* och *Ung KOMP*. I *Plug In 2.0* utvecklar och prövar man i ett sextiototal kommuner nya metoder och arbetssätt riktade mot ungdomar som inte fullföljt en gymnasieutbildning eller riskerar att avbryta en gymnasieutbildning. Man prövar även mot nyanlända unga kvinnor och män med behov av att uppnå gymnasiebehörighet och inaktiva kvinnor och män som ingår i det kommunala aktivitetsansvaret. Hittills har cirka 2 250 ungdomar, 750 kvinnor och 1 500 män registrerats i projektet. *Ung KOMP* är ett utvecklingsprojekt med syfte att förhindra och minska långtidsarbetslöshet bland ungdomar genom att utveckla samarbetet mellan Arbetsförmedlingen och kommunen. Den metod som

<sup>16</sup> Utlysningen *Framtidens välfärd - kompetensförsörjning inom välfärdssektorn*.

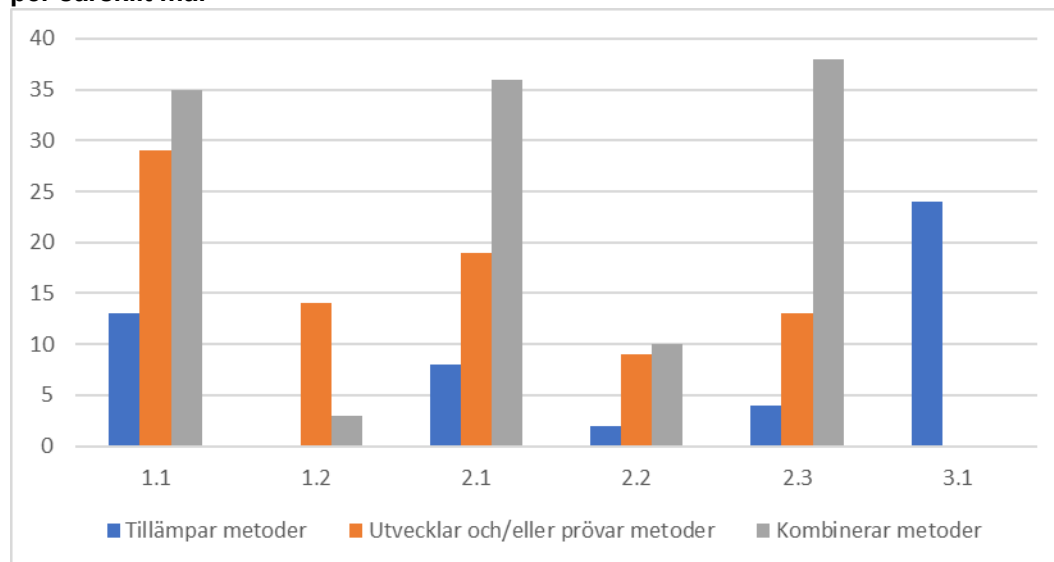
<sup>17</sup> Projekten *Fler vägar in* och *Fokus vård och omsorg*.

utvecklas handlar bland annat om att arbeta i multikompetenta team. I förlängningen syftar projektet till att implementera arbetssätt för fler målgrupper och på fler platser i landet. Hittills har cirka 3 000 ungdomar registrerats i projektet, 1 000 kvinnor och 2 000 män.

Projekten som utvecklar och/eller prövar metoder är relativt sett vanligast förekommande i mål 1.2, där deras andel uppgår till 67 procent. En tredjedel av de beviljade projekten i mål 1.2 är rena utvecklingsprojekt, det vill säga, de handlar enbart om utveckling. Programets mål 1.2 har en mycket tydlig utvecklingsinriktning. Målet är inriktat på kopplingarna mellan utbildning, arbetsliv och arbetsplatsförlagt lärande. Här handlar det bland annat om att utveckla samarbeten och metoder som förstärker det arbetsplatsförlagda lärandet, och yrkesutbildningars relevans på arbetsmarknaden samt arbetslivsorienteringen i yrkesutbildningarna.

De utvecklingsinriktade projekten inom mål 1.2 är inte inriktade mot deltagande personer, utan riktar sig istället till företag och organisationer. Samverkan mellan aktörer är viktiga byggstenar i projekten. Projektet *Praktikkartläggning*, som nyligen startades i Östra Mellansverige, går ut på att ta reda på hur en hållbar modell för praktiksamordning bör se ut och vilka delar en sådan struktur behöver innehålla. Projektet, som är ett samarbete mellan kommuner i regionen och Arbetsförmedlingen, har sin grund i dagens komplexa situation, där arbetsgivare kontaktas av en mängd olika aktörer som efterfrågar praktikplatser med olika syften. Det är inte gynnsamt varken för arbetsgivarna, som inte maktar med ett gott praktikplatsmottagande och därmed inte använder praktik som en del i sitt kompetensförsörjningsarbete. De är heller inte gynnsamt för den enskilde individen som är i behov av en praktikplats som ett steg på vägen till ett aktivt i arbetsliv.

**Diagram 6. Antal projekt med inriktning mot att utveckla, pröva respektive tillämpa metoder, per särskilt mål**



Anmärkning: 18 projekt är ännu inte kategoriserade. De finns inte med i diagrammet ovan.

Gnosjöregionen är känd för sina många företag. Lärandemodeller Gnosjöregionen är ett projekt som syftar till att skapa samverkansstrukturer och arbetsmodeller för livslångt lärande i små och medelstora företag inom tillverkningsindustrin. Projektet tar sin utgångspunkt i att mångfald är en



resurs i både i näringslivet och på arbetsplatserna. Därför har de utvecklat en kompetensutvecklingsmodell för små och medelstora, som utgår från de lokala företagens behov och förutsättningar och som samtidigt integrerar de horisontella principerna för jämställdhet och tillgänglighet. Företagens attityder och inställning till kompetensutveckling ska förändras. Kunskapen om de egna kompetensutvecklingsbehoven ska öka, något som i sin tur förväntas leda till en förbättrad matchning mellan företag och skola. Projektet, som startade i början av 2016 och som både utvecklat och prövat sin modell befinner sig nu i avslutsfasen. Man har väl lyckats samla relevanta aktörer, det vill säga offentlig sektor, näringsliv och utbildningsaktörer. Projektet har också arbetat kontinuerligt med det egna lärandet för att kunna förbättra genomförandet. Modellen har testats på två företag med lyckat resultat och nu planeras för att söka nya medel för att kunna fortsätta arbetet med att pröva och tillämpa modellen. På sikt vill man sprida modellen till andra branscher och regioner.

I projektet *Kompetensutveckling Wången* ska den gymnasiala utbildningen inom hästnäringen utvecklas för personalens kompetens. Wången är ett nationellt utbildnings- och utvecklingscentrum för hästnäringen, där man bland annat utbildar ungdomar och vuxna för att kunna arbeta med hästar. Projektet syftar till att pröva nya metoder för kompetensutveckling av de anställda för att bredda målgruppen studenter och göra den mer heterogen, till exempel genom att attrahera fler personer med utomnordisk bakgrund, män och personer med funktionsnedsättning. I arbetet ingår även att, med ett mångfaldsperspektiv i fokus, titta på möjligheten att erbjuda praktikplatser, anpassad utbildning eller liknande samt att skapa en tydlig struktur kring hur detta skulle kunna fungera. Det inbegriper även samverkan med potentiella arbetsgivare i regionen. Målet har varit att skapa en spridningsbar modell som ökar mångfalden och som sedan kan spridas för att användas på andra hästnäringensanläggningar. Projektet har pågått i ett och ett halvt år och här börjar projektet se resultat. Metoden har börjat användas till en annan anläggning. Arbetet med mångfaldsfrågor har också, tack vare projektet, kommit att få större tyngd och genomslag i omgivningen.

## Tillämpningsprojekt

Rena tillämpningsprojekt återfinns i både programområde 1, 2 och 3 och i alla särskilda mål förutom mål 1.2. De är vanligast inom mål 3.1 där alla beviljade projekt är tillämpningsprojekt. Projekten inom mål 3.1 ska, i enlighet med det operativa programmet, främst användas för att stödja individer och inte strukturer. De metodutvecklande projekten har en strukturförändrande potential, vilket tillämpningsprojekten inte förväntas ha. Därmed använder sig projekten av befintliga metoder.

Även om tillämpningsprojekten är färre till antalet jämfört med både utvecklingsinriktade projekt och projekt som både tillämpar, utvecklar och prövar metoder är det där de flesta deltagarna finns. Totalt har drygt 39 600 deltagare registrerats. Nästan hälften av dem, drygt 18 600, varav 8 300 kvinnor och 10 300 män, återfinns i tillämpningsprojekten. Den här situationen, att de flesta deltagarna återfinns i tillämpningsprojekt, kommer förändras längre fram i tiden. Ser man till planerat antal deltagare i hittills beviljade projekt planeras färre deltagare i tillämpningsprojekten jämfört med både utvecklingsinriktade projekt och kombinationsprojekt, det vill säga projekt som både tillämpar, utvecklar och prövar metoder.<sup>18</sup>

<sup>18</sup> Planerat antal deltagare i hittills beviljade tillämpningsprojekt: knappt 41 000, planerat antal deltagare i utvecklingsinriktade projekt: knappt 48 000, planerat antal deltagare i kombinationsprojekt: knappt 80 000.

Framförallt handlar det om att några stora ungdomsprojekt inom mål 3.1, som är tillämpningsprojekt, drog igång tidigt och därför hunnit nå många deltagare. Det stora ungdomsprojektet *Ung framtid* drivs av Arbetsförmedlingen och är en intensifierad satsning för att med mycket personal kunna nå många ungdomar med sådana metoder man sedan tidigare använt sig av och vet fungerar. I *Ung framtid* har hittills registrerats cirka 9 500 deltagare, varav 3 900 kvinnor och 5 600 män. Det faktum att flera ungdomsprojekt har en ojämn fördelning mellan kvinnor och män hänger samman med den ojämn könsfördelningen bland arbetslösa ungdomar, där antalet arbetslösa män är högre än antalet arbetslösa kvinnor. Bland unga inaktiva kvinnor och män är könsfördelningen mer jämn, något som diskuterats i tidigare rapporter.<sup>19</sup>

De två ungdomsprojekten *Blekinges unga lyfter 2.0* och *Boost by FC Rosengård II*, även dessa inom mål 3.1, har registrerat relativt många deltagare. *Blekinges unga lyfter 2.0* har registrerat knappt 1 500 deltagare (knappt 600 kvinnor och 900 män) och *Boost by FC Rosengård II* har registrerat drygt 1 000 deltagare (cirka 350 kvinnor och 650 män). I *Blekinges unga lyfter 2.0* tillämpar man den så kallade Blekingemodellen, som utvecklats i tidigare projekt. Blekingemodellen innebär i korthet att regionens aktörer samarbetar över geografi-, system- och organisatoriska gränser för att erbjuda unga kvinnor och män en väg in och flera vägar ut till hela Blekinges arbetsmarknad. Projektet *Boost by FC Rosengård II* tillämpar metoder som de utarbetat i ett tidigare projekt. Metoderna har dokumenterats och utvärderats och eftersom de visade bra resultat har man nu fortsatt med att tillämpa dem i detta projekt. I korthet handlar det om ett starkt individfokus där insatser bedrivs med inriktning mot tre områden: 1. arbete, 2. aktivitet & hälsa och 3. studier.

### Kombinationsprojekt

Som redan påpekats är projekten som både tillämpar, utvecklar och prövar metoder, kombinationsprojekt, flest till antalet. Sett till planerat antal deltagare kan vi också förvänta oss att flest kvinnor och män kommer delta i den här typen av projekt, även om det inte ser ut så just nu. Den stora mängden kombinationsprojekt har startat lite senare än tillämpningsprojekten och därför har antalet deltagare ännu inte hunnit bli så stort.<sup>20</sup> Kombinationsprojekt förekommer inom alla särskilda mål i både programområde 1 och programområde 2. Hittills har 10 600 personer, varav cirka 5 500 kvinnor och 5 100 män, påbörjat deltagande i sådana projekt.

<sup>19</sup> I ESF-rådets socialfondsrapport som lämnades till regeringen 2016-03-15 och som publicerats på ESF-rådets webbsida [www.esf.se/utvard](http://www.esf.se/utvard), diskuterades detta särskilt.

<sup>20</sup> Planerat antal deltagare i hittills beviljade kombinationsprojekt är, som redan påpekats, knappt 80 000, i utvecklingsinriktade projekt knappt 48 000 och i tillämpningsprojekt knappt 41 000.

## Att arbeta för långsiktiga effekter och permanenta lösningar – exemplet YFI

Projektet YFI ägs av Stockholms stad och syftar till att utveckla permanenta lösningar för arbetsplatsförlagd språkutbildning och praktik för nyanlända. Det är ett kombinationsprojekt inom mål 2.1. Projektet genomförs utifrån tre snabbspår; bygg, kockar och sjuksköterskor. Just nu finns 82 deltagare i projektet. Det är en viktig fråga hur projektresultat ska implementeras i ordinarie verksamhet och nedanstående exempel visar hur det kan se ut.



En effekt av att projektet drivs i syfte att hitta permanenta lösningar, är det aktiva ägarskapet och de utvecklade samverkansformerna mellan de deltagande organisationerna. Det har varit centralt redan på planeringsstadiet av projektet. Det innebär att engagemanget löper genom förvaltningarna och hela vägen genom de involverade enheternas styrkedjor. Ambitionen att åstadkomma långsiktig förändring har fått praktiska konsekvenser och kan spåras till tiden redan vid planeringen av projektet. Det fick exempelvis betydelse för sammansättningen av styrgruppen. Det fanns en tydlig idé hos projektledningen om hur styrgruppens konstellation och vilka roller styrelsemedlemmarna behöver ha för att kunna ta tillvara på resultaten.

En ytterligare aspekt av att arbeta för långsiktiga mål och hållbara lösningar är att resultatet av projektutvärderingen blir av stor vikt. Genom att synliggöra vilka utmaningar som hindrar genomförandet blir det tydligt vilka områden som ägarna av resultatet behöver fokusera på och lösa för att kunna nå sina mål. Hittills har utvärderingen av projektet satt fingret på flera centrala områden som aktörerna behöver arbeta med. Ett är frågan om hur det ska vara möjligt att skapa storskaliga lösningar för att hitta praktikplatser för deltagare. För att kunna skala upp projektet och skapa permanenta lösningar behöver Stockholms stad hitta fungerande former för dialog mellan sig och arbetsgivare. Idag ligger ansvaret på gymnasieskolorna själva, vilket bland annat innebär att relationen till arbetsgivare ofta är personlig.



Ett annat område som projektet har identifierat, som är en viktig faktor för långsiktiga resultat, är frågan hur projektets resultat ska kunna kopplas till ordinarie kvalitetsarbete och ordinarie samverkansformer mellan inblandade aktörer. Idag ligger ansvaret för vuxenutbildningen, gymnasieskolan och metodutvecklingen på olika förvaltningar vilket innebär en organisatorisk utmaning.

Men det är inte enbart organisatoriska utmaningar som kräver lösningar för att långsiktiga resultat ska kunna säkras. Flera områden kopplade till deltagarna som individer har identifierats. Det gäller bland annat betydelsen av hur praktiken organiseras och vilken tillgänglig barnomsorg som finns. Det påverkar särskilt deltagare som är ensamstående föräldrar. Det gör det svårt att delta i projektet och kombinera det med föräldraskapet. Ett annat område är bostadssituationen. Deltagarna måste vara skrivna i Stockholms stad, men bostadssituationen gör det svårt och det skulle behövas former av deltagarboenden såsom studentboenden.

Utvärderaren har även funnit att kontakten mellan lärarna och deltagarna är tät. Lärarna coachar deltagarna och bygger upp en personlig relation där förtroende utvecklas. Det belyser vikten av oväntade effekter och av mjuka faktorer som kan vara av betydelse för resultaten men som är svåra att fånga och mäta. Det är enligt utvärderaren en viktig faktor för deltagarna och det behöver bli en del av organiseringen av de permanenta lösningarna.

Relativt andra typer av projekt är kombinationsprojekten vanligast inom mål 2.3 där närmare två tredjedelar, 64 procent, av de beviljade projekten har en inriktning mot att både tillämpa, utveckla och pröva metoder. Hittills har cirka 1 400 personer, drygt 700 kvinnor och knappt 700 män, deltagit i projekt som både tillämpar, utvecklar och prövar metoder inom mål 2.3.

Projekt inom mål 2.3 riktar sig till kvinnor och män som står *särskilt* långt från arbetsmarknaden på grund av en sammansatt problematik. Det kan handla om arbetslöshet i kombination med till exempel avsaknad av relevant arbetslivserfarenhet och nätverk, ohälsa eller funktionsnedsättning som medför nedsatt arbetsförmåga, sociala skäl eller språkhinder. Projekt som riktar sig till nyanlända är relativt ofta sådana som både tillämpar, utvecklar och prövar metoder. Ett flertal sådana projekt återfinns inom mål 2.3.

Projekten har vanligen en stark individanpassning, något som ofta verkar kräva både användning av befintliga metoder och utveckling av nya. Det kan handla om att olika aktörer ska samverka kring individer för att kunna erbjuda flera olika sorters stöd samtidigt. Det får man till genom att skapa en struktur för lokal samverkan. Samverkande aktörer är då exempelvis kommuner, Arbetsförmedling, Försäkringskassa, ideella organisationer och näringsliv. Samverkan kan innebära att aktörerna finns i samma lokal. Det kan också innebära att man har ett aktivt och nära samarbete, exempelvis med det lokala näringslivet, för att hitta praktikplatser och matcha mot jobb. Samverkan kan förstås ses som en metod i sig, men via denna samverkan kan också förväntas följa olika metoder och arbetssätt sprungna ur respektive aktörs kompetenser.

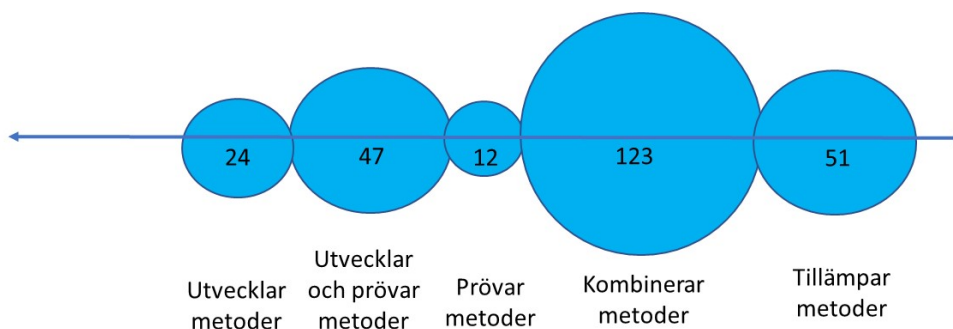
Det är ett tydligt mönster att många projekt i mål 2.3 bygger på individfokus och lokal samverkan, men det måste påpekas att det är inte enbart något som gäller projekt inom mål 2.3. Projekt som arbetar på det sättet återfinns också inom övriga mål och som också använts i projekt under tidigare programperiod.<sup>21</sup>

Förutom det faktum att den här typen av projekt relativt sett är vanligare inom mål 2.3 än i övriga mål, syns ingen egentlig skillnad mellan kombinationsprojekt och andra projekt. Det handlar om samma typ av insatser som även gäller tillämpningsprojekt respektive utvecklingsinriktade projekt, och projekten har samma inriktning då det gäller vad de vill uppnå.

<sup>21</sup> Exempelvis i ungdomsprojekt, se Rapporten *Kreativa projekt*, 2012, från Temagruppen Unga i arbetslivet.

## Kombinationer vanligast

Diagram 7. Graden av utveckling respektive tillämpning, antal projekt



Ifall man sorterar projektyperna utefter axeln utveckling-tillämpning, med rena utvecklingsprojekt längst till vänster och rena tillämpningsprojekt längst till höger (däremellan, från vänster till höger: projekt som både prövar och utvecklar metoder; projekt som prövar metoder samt kombinationsprojekt) är det tydligt att kombinationer är vanligast ("utvecklar och prövar" samt "kombinationsprojekt"). Tyngdpunkten ligger också snarare mot tillämpning än utveckling.

## Målgrupper och metodinriktning

Det syns vissa skillnader i metodanvändning när det gäller vilka målgrupper man riktar sig till. Inom mål 1.1 är anställda alltid en målgrupp. Utöver det kan projekten också rikta sig till företagare samt verksamma inom ideell sektor. Här syns en viss skillnad när det gäller metodanvändning. Bland projekt som utöver anställda också riktar sig till företagare är det relativt sett vanligare att tillämpa metoder och relativt sett mer ovanligt att utveckla metoder. Projekt som riktar sig till verksamma inom den ideella sektorn är relativt ofta kombinationsprojekt, medan det istället är ovanligt att tillämpningsprojekt riktar sig till verksamma inom ideell sektor.

Tillämpningsprojekt riktar sig i högre utsträckning till ungdomar. Som redan påpekats hänger det samman med att projekt inom mål 3.1, som har en tydlig inriktning mot tillämpning, enbart gäller ungdomar. Men det är inte bara därför andelen tillämpningsprojekt som riktar sig till ungdomar är hög, utan också inom andra mål i programområde 2 är andelen tillämpningsprojekt som riktar sig till ungdomar hög. 79 procent av tillämpningsprojekten i programområde 2 riktar sig till ungdomar, antingen enbart till ungdomar eller till ungdomar som en av flera målgrupper, något som tyder på att möjligheten att tillämpa redan befintliga metoder i arbetet med ungdomar uppfattas som god.

När det gäller målgruppen nyanlända syns ett motsatt mönster. Relativt få tillämpningsprojekt riktar sig till nyanlända, jämfört med i vilken utsträckning de riktar sig till andra målgrupper. 43 procent av tillämpningsprojekten i programområde 2 riktar sig till nyanlända, medan 78 procent av de utvecklingsinriktade projekten och 70 procent av kombinationsprojekten riktar sig till målgruppen

nyanlända, som enda målgrupp eller som en målgrupp bland flera. Rimligen får man tolka detta som att gruppen nyanlända förväntas kräva högre grad både av nyutveckling och av att metoder kombineras.

Man skulle kunna tänka sig att projekt som riktar sig till fler målgrupper skulle kunna se större behov av att kombinera flera metoder, men så är det inte. Det syns inte någon tydlig skillnad mellan projekten då det gäller metodanvändning för hur många målgrupper projekten riktar sig till. Det genomsnittliga antalet målgrupper projekten riktar sig till är ungefär lika stort oavsett om projektet är ett kombinationsprojekt eller inte.

### **Ingen tydlig skillnad mellan projekttyperna då det gäller hur många deltagare som förbättrar sin situation på arbetsmarknaden**

Många projekt har ännu inte bedrivit verksamhet så länge, vilket innebär att deltagare inte hunnit avsluta sitt projektdeltagande och gå vidare till något annat. Men när det gäller de deltagare som hittills ändå slutat går det inte att se någon skillnad ifall de förbättrat sin arbetsmarknadssituation eller inte beroende på vilken typ av projekt de deltagit i, tillämpningsprojekt, utvecklingsprojekt eller kombinationsprojekt. De skillnader som finns i avslutsstatus ser ut att vara beroende av andra förhållanden, exempelvis vilken målgrupp man arbetar med samt resultaten i enskilda stora projekt.

Med förbättrad arbetsmarknadssituation avses här deltagare inom programområde 2 eller 3 som gått vidare till arbete, studier, lärlingsplats/praktik eller att tidigare inaktiva kvinnor och män aktivt börjat söka arbete. Då det gäller den gruppen samt deltagare som gått vidare till lärlingsplats/praktik är deltagarna inom respektive projekttyp än så länge för få för att över huvud taget kunna dra några slutsatser. Andelen deltagare som gått vidare till studier är högre bland projekt som utvecklar och prövar metoder än övriga. Det resultatet är helt beroende av resultaten i det stora projektet Plug In 2.0. Det är ett projekt som utvecklar och prövar metoder och där de flesta deltagare som slutat och gått vidare till studier kommer ifrån, något som inte är förvånande då projektet har en tydlig inriktning mot att få unga kvinnor och män att studera.

Man kan förmoda att projekt som tillämpar framgångsrika metoder har ett bättre utfall än de som utvecklar nya. Då det gäller kvinnor och män som gått vidare till arbete är andelen också högre för tillämpningsprojekt, vilket framför allt är en följd av den relativt höga andelen deltagare som går vidare till arbete inom särskilt mål 3.1 där alla projekt är tillämpningsprojekt. Men här handlar det snarare om målgruppens karaktär. Inom mål 3.1 är målgruppen ungdomar, och det är väl känt att dessa i högre utsträckning går vidare till arbete än andra målgrupper inom socialfondsprojekten. Målgruppen i mål 3.1 har också konstaterats stå relativt nära arbetsmarknaden i jämförelse med situationen för andra målgrupper.<sup>22</sup>

### **Har projekten en tydlig metodanvändning eller inte?**

Ett tydligt resultat då vi, i arbetet med den här rapporten, läst projektsammanfattningar är att relativt få projekt verkar arbeta på ett tydligt och strukturerat sätt med metod. Projektsammanfattningarna

<sup>22</sup> Det diskuteras utförligare i ESF-rådets socialfondsrapport som lämnades till regeringen 2016-03-15 och som publicerats på ESF-rådets webbsida [www.esf.se/utvard](http://www.esf.se/utvard).



skrivs av projekten själva och det är relativt ovanligt att metodanvändningen på något tydligare sätt nämns i sammanfattningarna.

Vid en sökning på ordet "metod" eller böjningar av det i sammanfattningarna syns att "metod" nämns i lite mindre än hälften, 48 procent, av projektsammanfattningarna. Det faktum att ordet "metod" nämns i en sammanfattning betyder bara i vissa fall att det också finns en tydlig beskrivning av vilken eller vilka metoder som ska användas. Ofta, när begreppet metod skrivs ut, sägs inte så mycket mer.

Detta måste nog ses som ett tecken på att det inte är metodanvändningen som står i fokus för projektets verksamhet. Gjorde den det skulle det sannolikt synas tydligare i sammanfattningen. Slutsatsen ges dock med reservation för att det än så länge inte har det funnits systemstöd för att uppdatera projektsammanfattningarna, exempelvis efter avslutad analys- och planeringsfas, då projekten haft mer tid och möjlighet bland annat att mejsla ut sin metodanvändning.

Det här betyder förstås inte att projekten inte använder någon metod. Vare sig man använder en eller flera metoder, utvecklar eller tillämpar metoder borde det vara möjligt att tydligt kunna beskriva detta. Problemet är att ifall man inte gör tydligt för sig vilken/vilka metoder som används respektive utvecklas är det inte heller möjligt att sprida dem vidare. Det här blir särskilt viktigt i utvecklingsprojekten.

För att framgångsrika metoder ska kunna spridas behöver de kunna identifieras utifrån de resultat som nåtts. En ambition denna programperiod har varit att ha ett tydligare resultatfokus för såväl utlysningar som projekt. Ett uttryck för denna ambition är att undvika breda utlysningar som riktar sig mot fler problem och målgrupper utan istället fokusera utlysningarna på specifika problem. För att ytterligare stödja denna ambition introducerades även en ny nivå för utvärderingar som skulle möjliggöra utvärdering av t.ex. en utlysning, så kallade klusterutlysningar.

En analys av gjorda utlysningar inom de särskilda målen 1.1, 2.1 och 2.3 visar att utlysningar i mer än hälften av fallen nämnvärt begränsat målgruppen. Målen 2.2 och 3.1 är i programmet riktat till målgruppen unga ungdomar och därför ingår inte dessa i denna redovisning. Inom programområde 1 finns tre målgrupper i 74 procent av utlysningarna görs ingen begränsning i målgruppen. I programområde 2 finns 7 målgrupper och här har 59 procent av utlysningarna 6 eller 7 målgrupper.

Den nya utvärderingsnivån har ännu inte fått något genomslag i genomförandet. När denna rapport skrivs är en klusterutvärdering beslutad och en planeras.

Här finns sannolikt en förbättringspotential, där ESF-rådet på ett mer medvetet sätt kan diskutera metodanvändning, både i utlysningar och det förberedande arbetet och i kontakten med projekten, liksom i uppföljning och dialog med dem.

Bilaga 1 Tabeller

**Tabell 10. Antal projekt, intecknat stöd samt projektmedfinansiering, per region och totalt (mnkr)**

Region och särskilt mål	Antal projekt	Intecknat ESF-stöd, mnkr	Medfinansiering från projekt, mnkr	Totalt, mnkr
ESF Nationell nivå	23	670	393	1 063
1.1	8	49	4	53
1.2	1	5	0	5
2.1	6	18	16	34
2.2	5	221	186	407
2.3	1	3	1	4
3.1	2	374	186	560
Mellersta Norrland	19	131	102	233
1.1	5	15	5	20
1.2	2	5	0	5
2.1	4	43	49	91
2.3	2	23	26	48
3.1	6	45	23	68
Norra Mellansverige	21	281	228	509
1.1	4	36	23	59
2.1	4	53	61	114
2.3	8	79	89	167
3.1	5	113	55	168
Småland och Öarna	23	134	110	244
1.1	6	36	34	71
1.2	6	8	0	8
2.1	5	48	54	102
2.3	6	43	21	64
Stockholm	11	282	269	551
1.1	5	104	101	205
2.1	4	113	132	245
2.2	2	66	36	101
Sydsverige	49	526	368	894
1.1	13	98	33	131
1.2	3	10	11	21
2.1	5	44	45	89
2.2	4	37	42	80
2.3	12	151	144	295
3.1	12	186	92	278
Västsverige	33	432	298	730



1.1	10	127	43	170
1.2	3	24	0	24
2.1	8	100	105	206
2.2	4	52	59	111
2.3	8	128	91	219
Östra Mellansverige	20	282	140	421
1.1	8	76	25	101
1.2	1	11	0	11
2.1	4	33	33	66
2.2	1	63	31	94
2.3	6	99	49	148
Övre Norrland	20	121	87	208
1.1	8	36	12	48
1.2	1	3	0	3
2.1	7	53	61	114
2.3	4	29	14	43
<b>Totalt</b>	<b>219</b>	<b>2 859</b>	<b>1 995</b>	<b>4 854</b>
<b>1.1</b>	<b>67</b>	<b>578</b>	<b>282</b>	<b>859</b>
<b>1.2</b>	<b>17</b>	<b>66</b>	<b>11</b>	<b>77</b>
<b>2.1</b>	<b>47</b>	<b>505</b>	<b>556</b>	<b>1 061</b>
<b>2.2</b>	<b>16</b>	<b>439</b>	<b>355</b>	<b>793</b>
<b>2.3</b>	<b>47</b>	<b>554</b>	<b>435</b>	<b>989</b>
<b>3.1</b>	<b>25</b>	<b>717</b>	<b>356</b>	<b>1 074</b>

Anmärkning: med in-tecknat ESF-stöd avses beviljade medel i pågående projekt samt utbetalda medel i avslutade, avbrutna och hävda projekt.

**Tabell 11. Utbetalt ESF-stöd samt godkänd medfinansiering från projekt, mnkr**

Mål	Utbetalt ESF-stöd	Medfinansiering från projektet	Summa godkända kostnader
1.1	43	12	55
1.2	6	0	6
2.1	46	37	83
2.2	46	33	79
2.3	27	13	40
3.1	124	60	184
<b>Totalsumma</b>	<b>292</b>	<b>155</b>	<b>447</b>

**Tabell 12. Aktivitetsindikatorer för deltagare, per särskilt mål och totalt**

Indikator\särskilt mål (K=kvinnor, M=män, Tot=totalt)	Totalt			Särskilt mål 1.1			Särskilt mål 2.1			Särskilt mål 2.2			Särskilt mål 2.3			Särskilt mål 3.1		
	Kvinnor	Män	Summa	K	M	Tot	K	M	Tot	K	M	Tot	K	M	Tot	K	M	Tot
Arbetslösa, inklusive långtidsarbetslösa	6 946	10 610	17 556	0	0	0	589	764	1 353	967	1 961	2 928	706	724	1 430	4 684	7 161	11 845
<i>varav utomeuropeiskt födda</i>	<i>1 412</i>	<i>2 136</i>	<i>3 548</i>	<i>0</i>	<i>0</i>	<i>0</i>	<i>272</i>	<i>361</i>	<i>633</i>	<i>154</i>	<i>360</i>	<i>514</i>	<i>457</i>	<i>418</i>	<i>875</i>	<i>529</i>	<i>997</i>	<i>1 526</i>
Långtidsarbetslösa	2 346	3 574	5 920	0	0	0	380	404	784	516	1 072	1 588	424	372	796	1 026	1 726	2 752
<i>varav utomeuropeiskt födda</i>	<i>765</i>	<i>961</i>	<i>1 726</i>	<i>0</i>	<i>0</i>	<i>0</i>	<i>200</i>	<i>195</i>	<i>395</i>	<i>75</i>	<i>191</i>	<i>266</i>	<i>325</i>	<i>272</i>	<i>597</i>	<i>165</i>	<i>303</i>	<i>468</i>
Icke förvärvsarbetande	3 701	4 813	8 514	0	0	0	625	658	1 283	1 229	2 093	3 322	439	344	783	1 407	1 718	3 125
<i>varav utomeuropeiskt födda</i>	<i>780</i>	<i>1 051</i>	<i>1 831</i>	<i>0</i>	<i>0</i>	<i>0</i>	<i>155</i>	<i>161</i>	<i>316</i>	<i>254</i>	<i>414</i>	<i>668</i>	<i>224</i>	<i>173</i>	<i>397</i>	<i>147</i>	<i>303</i>	<i>450</i>
Icke förvärvsarbetande som inte deltar i allmän eller yrkesinriktad utbildning	3 513	4 543	8 056	0	0	0	599	596	1 195	1 222	2 077	3 299	300	192	492	1 391	1 678	3 069
<i>varav utomeuropeiskt födda</i>	<i>633</i>	<i>848</i>	<i>1 481</i>	<i>0</i>	<i>0</i>	<i>0</i>	<i>135</i>	<i>108</i>	<i>243</i>	<i>252</i>	<i>412</i>	<i>664</i>	<i>106</i>	<i>48</i>	<i>154</i>	<i>140</i>	<i>280</i>	<i>420</i>
Sysselsatta, inklusive egenföretagare	8 383	5 176	13 559	8 031	4 718	12 749	19	39	58	333	418	751	0	0	0	0	0	0
Under 25 år	9 500	14 338	23 838	300	256	556	415	503	918	2 529	4 472	7 001	165	228	393	6 091	8 879	14 970
<i>varav deltagare i projekt som ska förebygga avhopp från gymnasiet (mål 2.2)</i>	<i>1 366</i>	<i>2 250</i>	<i>3 616</i>	<i>–</i>	<i>–</i>	<i>–</i>	<i>–</i>	<i>–</i>	<i>–</i>	<i>1 366</i>	<i>2 250</i>	<i>3 616</i>	<i>–</i>	<i>–</i>	<i>–</i>	<i>–</i>	<i>–</i>	<i>–</i>
Över 54 år	2 076	1 098	3 174	1 900	914	2 814	95	106	201	–	–	–	81	78	159	–	–	–
Med primärskoleutbildning eller grundskoleutbildning (ISCED 1–2)	5 846	7 671	13 517	702	497	1 199	502	582	1 084	1 101	1 931	3 032	413	306	719	3 128	4 355	7 483

Tabellen fortsätter på nästa sida

**Fortsättning tabell 12**

Med gymnasieutbildning eller eftergymnasial utbildning (ISCED 3–4)	6 512	7 453	13 965	3 175	2 472	5 647	330	372	702	408	778	1 186	211	211	422	2 388	3 620	6 008
Med högskoleutbildning (ISCED 5–8)	4 500	2 108	6 608	4 088	1 688	5 776	143	135	278	6	11	17	128	141	269	135	133	268
Nyanlända invandrare (målgrupp PO2)	764	1 023	1 787	–	–	–	152	327	479	43	88	131	569	608	1 177	–	–	–
Har en funktionsnedsättning som medför nedsatt arbetsförmåga (målgrupp PO2)	747	1 219	1 966	–	–	–	207	245	452	367	796	1 163	173	178	351	–	–	–
Är eller har varit sjukskrivna och har behov av stöd för återgång i arbete (målgrupp PO2)	121	76	197	–	–	–	93	54	147	0	0	0	28	21	49	–	–	–
Icke förvärvsarbetande, mer än 12 månader (målgrupp PO2)	1 445	2 111	3 556	–	–	–	349	338	687	1 009	1 714	2 723	87	59	146	–	–	–
<b>Totalt antal deltagare</b>	<b>19 030</b>	<b>20 599</b>	<b>39 629</b>	<b>8 032</b>	<b>4 718</b>	<b>12 750</b>	<b>1 233</b>	<b>1 461</b>	<b>2 694</b>	<b>2 529</b>	<b>4 472</b>	<b>7 001</b>	<b>1 145</b>	<b>1 069</b>	<b>2 214</b>	<b>6 091</b>	<b>8 879</b>	<b>14 970</b>

Anmärkningar: Av sekretesskäl har 1 i tabellen ersatts med 0 och 2 ersatts med 3. Med nyanlända invandrare (målgrupp programområde 2) avses här deltagare inom programområde 2 som omfattas av Arbetsförmedlingens etableringsuppdrag. Observera att en och samma person kan höra till flera målgrupper. "Totalt antal deltagare" gäller unika individer.

**Tabell 13. Omedelbara resultatindikatorer för deltagare efter avslutad åtgärd, per särskilt mål och totalt**

Indikator\särskilt mål (K=kvinnor, M=män, Tot=totalt)	Totalt			Särskilt mål 1.1			Särskilt mål 2.1			Särskilt mål 2.2			Särskilt mål 2.3			Särskilt mål 3.1		
	K	M	Tot	K	M	Tot	K	M	Tot	K	M	Tot	K	M	Tot	K	M	Tot
<b>Tidigare inaktiva deltagare, som söker arbete efter avslutad åtgärd</b>	<b>171</b>	<b>194</b>	<b>365</b>	<b>0</b>	<b>0</b>	<b>0</b>	<b>17</b>	<b>22</b>	<b>39</b>	<b>12</b>	<b>25</b>	<b>37</b>	<b>61</b>	<b>38</b>	<b>99</b>	<b>81</b>	<b>109</b>	<b>190</b>
<i>varav utomeuropeiskt födda</i>	76	72	148	0	0	0	8	12	20	0	9	11	41	25	66	26	26	52
<i>varav unga 15–24 år (målgrupp PO2)</i>	18	34	52	0	0	0	3	5	8	12	25	37	4	4	8	–	–	–
<i>varav nyanlända (målgrupp PO2)</i>	39	35	74	0	0	0	3	11	14	0	3	3	36	22	58	–	–	–
<i>varav med funktionsnedsättning (målgrupp PO2)</i>	8	8	16	0	0	0	5	4	9	3	3	6	0	0	0	–	–	–
<i>varav långtidsarbetslösa (målgrupp PO2)</i>	0	0	0	0	0	0	0	0	0	0	0	0	0	0	0	–	–	–
<i>varav är eller har varit sjukskrivna och har behov av stöd för återgång i arbetet (målgrupp PO2)</i>	11	7	18	0	0	0	8	4	12	0	3	3	3	0	3	–	–	–
<i>varav har varit utanför arbetsmarknaden mer än 12 mån. (målgrupp PO2)</i>	11	17	28	0	0	0	3	3	6	6	11	17	3	3	6	–	–	–
<b>Deltagare med lärlingsplats eller praktik efter avslutad åtgärd</b>	<b>128</b>	<b>185</b>	<b>313</b>	<b>0</b>	<b>0</b>	<b>0</b>	<b>40</b>	<b>41</b>	<b>81</b>	<b>3</b>	<b>8</b>	<b>11</b>	<b>19</b>	<b>23</b>	<b>42</b>	<b>66</b>	<b>113</b>	<b>179</b>
<i>varav utomeuropeiskt födda</i>	46	49	95	0	0	0	21	14	35	0	3	3	14	12	26	11	21	32
<i>varav unga 15–24 år (målgrupp PO2)</i>	6	22	28	0	0	0	3	7	10	3	8	11	0	7	7	–	–	–
<i>varav nyanlända (målgrupp PO2)</i>	21	21	42	0	0	0	10	8	18	0	0	0	11	12	23	–	–	–
<i>varav med funktionsnedsättning (målgrupp PO2)</i>	5	8	13	0	0	0	5	5	10	0	0	0	0	3	3	–	–	–
<i>varav långtidsarbetslösa (målgrupp PO2)</i>	31	30	61	0	0	0	21	21	42	3	3	6	8	6	14	–	–	–
<i>varav är eller har varit sjukskrivna och har behov av stöd för återgång i arbetet (målgrupp PO2)</i>	5	3	8	0	0	0	5	3	8	0	0	0	0	0	0	–	–	–
<i>varav har varit utanför arbetsmarknaden mer än 12 mån. (målgrupp PO2)</i>	3	8	11	0	0	0	0	4	4	0	4	4	0	0	0	–	–	–

Tabellen fortsätter på nästa sida

**Fortsättning tabell 13. Omedelbara resultatindikatorer för deltagare, per särskilt mål och totalt**

Indikator\särskilt mål (K=kvinnor, M=män, Tot=totalt)	Totalt			Särskilt mål 1.1			Särskilt mål 2.1			Särskilt mål 2.2			Särskilt mål 2.3			Särskilt mål 3.1		
	K	M	Tot	K	M	Tot	K	M	Tot	K	M	Tot	K	M	Tot	K	M	Tot
<b>Deltagare i utbildning efter avslutad åtgärd</b>	<b>987</b>	<b>1 343</b>	<b>2 330</b>	<b>0</b>	<b>0</b>	<b>0</b>	<b>36</b>	<b>48</b>	<b>84</b>	<b>267</b>	<b>376</b>	<b>643</b>	<b>26</b>	<b>24</b>	<b>50</b>	<b>658</b>	<b>895</b>	<b>1 553</b>
<i>varav utomeuropeiskt födda</i>	190	317	507	0	0	0	18	25	43	52	89	141	18	21	39	102	182	284
<i>varav unga 15–24 år (målgrupp PO2)</i>	279	400	679	0	0	0	8	18	26	267	376	643	4	6	10	–	–	–
<i>varav deltagare i projekt som ska förebygga avhopp från gymnasiet (mål 2.2)</i>	194	267	461	–	–	–	–	–	–	194	267	461	–	–	–	–	–	–
<i>varav nyanlända (målgrupp PO2)</i>	22	41	63	0	0	0	7	20	27	4	3	7	11	19	30	–	–	–
<i>varav med funktionsnedsättning (målgrupp PO2)</i>	31	42	73	0	0	0	6	6	12	20	35	55	5	0	5	–	–	–
<i>varav långtidsarbetslösa (målgrupp PO2)</i>	46	61	107	0	0	0	15	12	27	22	41	63	9	8	17	–	–	–
<i>varav är eller har varit sjukskrivna och har behov av stöd för återgång i arbetet (målgrupp PO2)</i>	7	9	16	0	0	0	3	6	9	3	3	6	3	0	3	–	–	–
<i>varav har varit utanför arbetsmarknaden mer än 12 mån. (målgrupp PO2)</i>	211	282	493	0	0	0	3	4	7	204	276	480	5	3	8	–	–	–
<b>Deltagare i sysselsättning, inklusive egenföretagande, efter avslutad åtgärd</b>	<b>2 588</b>	<b>3 768</b>	<b>6 356</b>	<b>0</b>	<b>0</b>	<b>0</b>	<b>167</b>	<b>217</b>	<b>384</b>	<b>135</b>	<b>266</b>	<b>401</b>	<b>73</b>	<b>136</b>	<b>209</b>	<b>2 213</b>	<b>3 149</b>	<b>5 362</b>
<i>varav utomeuropeiskt födda</i>	261	520	781	0	0	0	74	107	181	15	50	65	19	64	83	153	299	452
<i>varav unga 15–24 år (målgrupp PO2)</i>	192	357	549	0	0	0	42	60	102	135	266	401	15	31	46	–	–	–
<i>varav nyanlända (målgrupp PO2)</i>	51	126	177	0	0	0	33	75	108	3	3	6	15	49	64	–	–	–
<i>varav med funktionsnedsättning (målgrupp PO2)</i>	86	168	254	0	0	0	25	36	61	50	105	155	11	27	38	–	–	–
<i>varav långtidsarbetslösa (målgrupp PO2)</i>	130	222	352	0	0	0	72	82	154	39	97	136	19	43	62	–	–	–
<i>varav är eller har varit sjukskrivna och har behov av stöd för återgång i arbetet (målgrupp PO2)</i>	51	41	92	0	0	0	24	21	45	13	13	26	14	7	21	–	–	–
<i>varav har varit utanför arbetsmarknaden mer än 12 mån. (målgrupp PO2)</i>	32	35	67	0	0	0	9	7	16	20	25	45	3	3	6	–	–	–

Tabellen fortsätter på nästa sida

**Fortsättning tabell 13. Omedelbara resultatindikatorer för deltagare, per särskilt mål och totalt**

Indikator\särskilt mål (K=kvinnor, M=män, Tot=totalt)	Totalt			Särskilt mål 1.1			Särskilt mål 2.1			Särskilt mål 2.2			Särskilt mål 2.3			Särskilt mål 3.1		
	K	M	Tot	K	M	Tot	K	M	Tot	K	M	Tot	K	M	Tot	K	M	Tot
Andel med tillsvidareanställning (av anställda deltagare, övriga anställda har visstidsanställning)	25%	27%	26%	0%	0%	0%	17%	8%	12%	37%	37%	37%	23%	27%	25%	25%	27%	26%
Andel med heltidsanställning (av anställda deltagare, övriga anställda har deltidsanställning)	58%	69%	65%	0%	0%	0%	55%	68%	63%	64%	74%	71%	56%	62%	60%	58%	69%	65%
Deltagare som erhållit en kvalifikation efter avslutad åtgärd	302	629	931	8	76	84	27	32	59	74	132	206	8	17	25	185	372	557
<b>Totalt antal deltagare som avslutat åtgärd</b>	<b>5 968</b>	<b>8 279</b>	<b>14 247</b>	<b>467</b>	<b>356</b>	<b>823</b>	<b>444</b>	<b>582</b>	<b>1 026</b>	<b>568</b>	<b>947</b>	<b>1 515</b>	<b>465</b>	<b>499</b>	<b>964</b>	<b>4 024</b>	<b>5 895</b>	<b>9 919</b>
<i>varav utomeuropeiskt födda (PO2 &amp; PO3)</i>	<i>969</i>	<i>1 522</i>	<i>2 491</i>	<i>0</i>	<i>0</i>	<i>0</i>	<i>189</i>	<i>261</i>	<i>450</i>	<i>95</i>	<i>190</i>	<i>285</i>	<i>259</i>	<i>291</i>	<i>550</i>	<i>426</i>	<i>780</i>	<i>1 206</i>
<i>varav unga 15–24 år (målgrupp PO2)</i>	<i>669</i>	<i>1 117</i>	<i>1 786</i>	<i>0</i>	<i>0</i>	<i>0</i>	<i>94</i>	<i>155</i>	<i>249</i>	<i>505</i>	<i>861</i>	<i>1 366</i>	<i>70</i>	<i>101</i>	<i>171</i>	–	–	–
<i>varav nyanlända (målgrupp PO2)</i>	<i>309</i>	<i>440</i>	<i>749</i>	<i>0</i>	<i>0</i>	<i>0</i>	<i>72</i>	<i>160</i>	<i>232</i>	<i>9</i>	<i>14</i>	<i>23</i>	<i>228</i>	<i>266</i>	<i>494</i>	–	–	–
<i>varav med funktionsnedsättning (målgrupp PO2)</i>	<i>243</i>	<i>360</i>	<i>603</i>	<i>0</i>	<i>0</i>	<i>0</i>	<i>87</i>	<i>101</i>	<i>188</i>	<i>93</i>	<i>189</i>	<i>282</i>	<i>63</i>	<i>70</i>	<i>133</i>	–	–	–
<i>varav långtidsarbetslösa (målgrupp PO2)</i>	<i>434</i>	<i>580</i>	<i>1 014</i>	<i>0</i>	<i>0</i>	<i>0</i>	<i>178</i>	<i>204</i>	<i>382</i>	<i>88</i>	<i>197</i>	<i>285</i>	<i>168</i>	<i>179</i>	<i>347</i>	–	–	–
<i>varav är eller har varit sjukskrivna och har behov av stöd för återgång i arbetet (målgrupp PO2)</i>	<i>157</i>	<i>120</i>	<i>277</i>	<i>0</i>	<i>0</i>	<i>0</i>	<i>79</i>	<i>67</i>	<i>146</i>	<i>25</i>	<i>26</i>	<i>51</i>	<i>53</i>	<i>27</i>	<i>80</i>	–	–	–
<i>varav har varit utanför arbetsmarknaden mer än 12 mån. (målgrupp PO2)</i>	<i>314</i>	<i>415</i>	<i>729</i>	<i>0</i>	<i>0</i>	<i>0</i>	<i>47</i>	<i>43</i>	<i>90</i>	<i>250</i>	<i>360</i>	<i>610</i>	<i>17</i>	<i>12</i>	<i>29</i>	–	–	–

Anmärkningar: : Av sekretesskäl har 1 i tabellen ersatts med 0 och 2 ersatts med 3. Med nyanlända (målgrupp programområde 2) avses här deltagare inom programområde 2 som omfattas av Arbetsförmedlingens etableringsuppdrag. Observera att en och samma person kan höra till flera målgrupper. "Totalt antal deltagare som avslutat åtgärd" gäller unika individer.

**Tabell 14. Resultatindikatorer för programområde 3, antal deltagare**

Indikator	Kvinnor	Män	Totalt
Arbetslösa deltagare som fullföljt en insats	494	869	1 363
Arbetslösa deltagare som erbjudits anställning, fortsatt utbildning, lärlingsplats eller praktik efter avslutad åtgärd	167	274	441
Arbetslösa deltagare som studerar, erhåller en kvalifikation eller deltar i sysselsättning, inklusive egenföretagare, efter avslutad åtgärd	2 365	3 579	5 944
Långtidsarbetslösa deltagare som fullföljt en insats	163	293	456
Långtidsarbetslösa deltagare som erbjudits anställning, fortsatt utbildning, lärlingsplats eller praktik efter avslutad åtgärd	52	83	135
Långtidsarbetslösa deltagare som studerar, erhåller en kvalifikation eller deltar i sysselsättning, inklusive egenföretagare, efter avslutad åtgärd	499	809	1 308
Icke förvärvsarbetande deltagare som fullföljt en insats	86	106	192
Icke förvärvsarbetande deltagare som inte studerar, som erbjudits anställning, fortsatt utbildning, lärlingsplats eller praktik efter avslutad åtgärd	46	54	100
Icke förvärvsarbetande som inte studerar, som studerar, får en kvalifikation eller deltar i sysselsättning, inklusive egenföretagare, efter avslutad åtgärd	570	564	1 134
<b>Totalt antal deltagare</b>	<b>4 024</b>	<b>5 895</b>	<b>9 919</b>





VI FÖRÄNDRAR ARBETSMARKNADEN

# **4 projektexempel Europeiska socialfonden 2014-2020**

**2017-03-31**

## 4 projektexempel från Europeiska socialfonden

Här hittar du fyra artiklar om socialfondsprojekt som bedriver verksamhet under programperioden 2014-2020

Hittills under programperioden har 20 000 deltagare påbörjat insatser och av dem har drygt 8 000 även hunnit avsluta sitt deltagande. Artiklarna berättar om några av projekten och ger en bild av vad som händer ute i våra regioner i Sverige.

Projekten har hunnit olika långt i sin verksamhet och är därför också i olika stadier när det gäller resultat. Men de kan ändå visa på goda exempel när det gäller arbetssätt, metodik och planerade insatser.

## Innehåll

Nytänkande sjukvårdsprojekt .....	4
Arbetsträning och kompetensutveckling i kombination med språkpraktik tar långtidsarbetslösa nyanlända närmare arbetsmarknaden .....	6
JobbMatchen - bidrar till effektivare matchning mellan arbetsgivare och arbetssökande i Norrbotten och Västerbotten .....	8
Ung i Gävleborg rustar unga som varken arbetar eller studerar för arbetsmarknaden .....	11

## Nytänkande sjukvårdsprojekt

### Socialfondsprojektet Vårdnära Service

**Projektet Vårdnära Service startade hösten 2015 med uppdraget att förändra arbetsmetoden inom vården i Norrbottens Läns Landsting. Projektet medfinansieras av Europeiska Socialfonden med målsättningen att utveckla en ny arbetsmodell som bättre svarar mot personalens behov och sjukvårdens förutsättningar.**



*- I vårdyrket ingår idag flertalet arbetsuppgifter som inte är direkt kopplade till vårduppdraget, det kan exempelvis vara att städa, servera måltider eller att täcka upp för andra praktiska behov. Det leder till tidsbrist för sjuksköterskor och undersköterskor – den vill vi bygga bort genom att utbilda ny personal som arbetar uteslutande med dessa uppgifter. På så sätt frigör vi tid till vårdpersonalen, minskar arbetsbelastningen och ökar vårdsäkerheten”, säger Lisette Sällström, som leder projektet.*

Kärnan i projektet är att rätt person ska vara på rätt plats – vård ska utföra vård och service ska utföra service. Projektiden har mottagits med entusiasm och inom regionen är förväntningarna höga. Förhoppningen är att nyanställningar av vårdnära servicepersonal i kombination med utvecklade arbetsuppgifter för den befintliga vårdpersonalen ska svara mot behovet av fler tillgängliga vårdplatser i Norrbotten samt en bättre arbetsmiljö.

*- Projektet innebär en förändring både på organisations- och medarbetarnivå, där vi alla som berörs formar ett nytt sätt att se på våra roller i verksamheten. Projektet är också ett verktyg för oss att bli en mer jämställd arbetsgivare samt att på sikt skapa arbetsmöjligheter inom vården för personer med varierande förutsättningar, fortsätter Sällström.*

Idag ligger Projektet Vårdnära Service i framkant av tillämpningen av arbetsmetoden och intresset från andra aktörer i landet är stort, i våras anordnades en konferens där arbetet presenterades för landets övriga landsting och den 16 november presenterades projektet för folkhälso- och sjukvårdsminister Gabriel Wikström (S). Lars-Erik Sjöblom, regionchef på Svenska ESF-rådet, betonar betydelsen av projekt som finansieras av Europeiska Socialfonden:



- *Vårdnära Service* är ett av många exempel på att projekt vi medfinansierar utgör en viktig del i utvecklingen av arbets-marknaden. Genom att möjliggöra genomförandet av nya idéer utanför den ordinarie verksamheten skapar vi en grogrund för den regionala tillväxten. I förlängningen kan goda projekt tas tillvara, etableras och skapa gynnsamma effekter i form av fler och bättre arbetstillfällen, säger Lars-Erik Sjöblom.

## Arbetsträning och kompetensutveckling i kombination med språkpraktik tar långtidsarbetslösa nyanlända närmare arbetsmarknaden

Socialfondsprojektet Ljungnäs villan

Socialfondsprojektet Ljungnäs villan drivs av DEL-TA produktion som är ett arbetsintegrerat socialt företag verksamt i Småland. Insatserna riktar sig till nyanlända, utrikesfödda och långtidsarbetslösa kvinnor och män. Ambitionen är att utveckla och implementera en metod för arbetsträning och kompetensutveckling som ger deltagarna en social gemenskap och en stärkt självkänsla. Syftet är att målgruppen genom arbetsmetoden ska komma i arbete, utbildning eller närmare arbetsmarknaden.



DEL-TA produktion har funnits sedan 1997 och har som verksamhetsidé att skapa trygghet och meningsfull sysselsättning med sikte på personlig utveckling och ökad livskvalitet för personer som har svårt att konkurrera på arbetsmarknaden. DEL-TA har lång erfarenhet av arbetsträning och kompetensutveckling i en industriell miljö men har saknat motsvarande inom tjänste- och servicenäringen.

### Omställning av arbetsmarknaden

I Småland har antalet tjänster inom industrin minskat kraftigt under senare år, särskilt inom den lågteknologiska industrin, och man efterfrågar mer högkvalificerade kunskaper än tidigare. Regionen måste därför arbeta för en omställning av arbetsmarknaden då efterfrågan på arbetskraft inom service, tjänster och vård och omsorg ökar. Den här förändringen har också gjort att personer med svag förankring på arbetsmarknaden har fått allt svårare att komma i arbete,

därför fokuserar vi i det här projektet på arbetsträning inom service- och tjänstesektorn, säger projektledaren Elisabeth Stake.

I gruppen av personer som har svårt att etablera sig på arbetsmarknaden har utrikesfödda män och kvinnor ökat kraftigt de senaste 5 åren. För att denna grupp ska ha en möjlighet att träda in på arbetsmarknaden och få egen försörjning krävs att de har de kompetenser som arbetsgivarna efterfrågar.

Många står dessutom särskilt långt från arbetsmarknaden till följd av att de har en sammansatt problematik med arbetslöshet i kombination med språkhinder och ibland någon funktionsnedsättning.

## Fyra verksamhetsområden

Målgruppen i projektet får arbetspraktik på den så kallade Ljungräsvillan, som ligger vid havet 2 mil norr om Kalmar. Deltagarna får praktiskt lära sig ett eller flera av verksamhetsområdena: restaurang och café, ekologisk odling, fastighetsskötsel samt konferens- och uthyrningsverksamhet. Praktisk språkutveckling integreras med yrkespraktik samtidigt som deltagarna delar av dagen går på reguljär SFI.

- Hos många deltagare finns ofta redan praktisk kunskap inom vissa yrkesområden, så det är språkutvecklingen som är den stora utmaningen. Därför är vi noga med att bara prata svenska under praktiken på Ljungräsvillan, säger Elisabeth Stake.

## Individanpassad utbildning

Ljungräsvillan räknar med att rekrytera mellan 80 - 90 deltagare och att omkring 60 personer fullföljer hela utbildningen. En matchningshandledare finns specifikt anställd i projektet för att följa individerna under hela deras praktik. Handledaren jobbar på individnivå, just nu med 16 deltagare, och tar fram individuella utvecklingsplaner och sedan matchningsinsatser.

Efter praktiken ska deltagaren vara redo för arbetsmarknaden. Projektets mål är att samtliga deltagare som fullföljt sin praktik ska komma i arbete, utbildning eller närmare arbetsmarknaden. Deltagarna får vara på Ljungräsvillan i upp till 6 månader innan de går vidare med nästa steg i sin utvecklingsplan.

De första deltagarna startade i september 2016. I den första gruppen med 16 deltagare har man en hög närvaro, vilket man tror beror på att deltagarna får jobba med verkliga arbetsuppgifter och att projektet ger en social gemenskap som leder till stärkt självkänsla.

## Strukturerad samverkan

Målsättningen är att Ljungräsvillan ska bli ett lönsamt och självbärande verksamhetsområde inom DEL-TA:s övriga verksamhet och inte bara bli ett tillfälligt projekt.

- För att nå vårt mål är det viktigt att etablera en nära och strukturerad samverkan med Arbetsförmedlingen och berörda förvaltningar inom Kalmar kommun, framför allt Arbetsmarknadsenheten, Socialförvaltningen och Invandrarservice. Även SFI är en viktig partner i projektet när vi jobbar med deltagarnas individuella handlingsplaner. Kalmar Arbetsgivarring är också en viktig samverkanspartner eftersom de hos sina medlemsföretag har ett flertal arbetsplatser för praktik- och lärlingsplatser och genom sitt eget sociala företag kan anställa för bemanning i andra företag och organisationer när vi ska slussa vidare våra deltagare ut i arbetslivet, säger Elisabeth Stake.





## JobbMatchen - bidrar till effektivare matchning mellan arbetsgivare och arbetssökande i Norrbotten och Västerbotten

Socialfondsprojektet JobbMatchen.

**Genom socialfondsprojektet JobbMatchen samarbetar Företagarna i Norrbotten och Västerbotten med Arbetsförmedlingen för att åstadkomma effektiv matchning och enkla vägar till hjälp och stöd för arbetssökande. Projektet drivs tillsammans med Länsstyrelsen Norrbotten och Region Västerbotten och har ett särskilt fokus på att ta tillvara kompetensen hos nyanlända.**



Norrbotten och Västerbotten står inför stora utmaningar de kommande åren när det gäller arbetskraft och kompetensförsörjning. Sammanlagt kommer omkring 80 000 pensionsavgångar att behöva ersättas fram till 2025.

Samtidigt minskar antalet som tillträder arbetsmarknaden. Under 2016 beräknades de två länen passera gränsen då antalet som lämnar arbetsmarknaden är fler än de som kommer nya till den. Om ingenting görs och trenden fortsätter beräknas år 2025 antalet

personer i arbetsför ålder årligen minska med 800 personer.

### Bristande matchning

Svårigheter att hitta rätt kompetens är företagets största tillväxthinder. De senaste åren visar undersökningar att vart tredje företag i Västerbotten tvingats tacka nej till nya order på grund av brist på arbetskraft. Parallellt med den utvecklingen har man i norrlandslänen den högsta medelåldern i landet på företagets ägare.

Så företagen behöver rekrytera ny personal på samma gång som det behövs nya företagare som kan leda företagen. Samtidigt finns outnyttjade resurser tillgängliga för arbetsmarknaden, inte minst bland utrikesfödda med eftergymnasial utbildning, personer med funktionsnedsättning, och unga arbetssökande utan tidigare arbetserfarenhet.

– I båda länen har vi ett inflöde av personer från andra länder som är en viktig del för vår tillväxt, och projektet ser det som mycket väsentligt att tillvarata deras kompetenser. Ska vi dessutom lyckas med att ersätta alla som nu lämnar arbetsmarknaden på grund av åldersskäl, är det av stor vikt att de personer som kommer till landet som flyktingar erbjuds bästa möjliga förutsättningar till bostad och arbeten. Dessa personer bidrar till utveckling på både kort och lång sikt vilket Norrbotten och



Västerbotten är helt beroende av, säger Torbjörn Halvardsson, regionchef på Företagarna i Västerbotten.

### **En brygga mellan arbetsgivare och arbetssökande**

JobbMatchen vänder sig till två målgrupper. Dels arbetsgivare, som utgörs av små och medelstora företag med färre än 50 anställda och offentliga arbetsgivare. Den andra målgruppen är arbetssökande, med särskilt fokus på nyanlända med eftergymnasial kompetens. Projektet riktar sig även mot arbetssökande som står längre ifrån arbetsmarknaden och arbetssökande utanför regionen.

- Fyra av fem nya jobb skapas i små och medelstora företag. Men varken Arbetsförmedlingen eller företagarna själva klarar av att hantera nyrekryteringen i den omfattning som behövs. Därför ska JobbMatchen fungera som en brygga för att hitta nya arbetssätt som underlättar utvecklingsmöjligheter och tillväxtpotentialer för små- och medelstora företag och offentliga arbetsgivare, säger Torbjörn Halvardsson.

JobbMatchen ger båda målgrupperna stöd i rekryteringsprocessen och erbjuder hjälp att hitta rätt kompetens genom att matcha, annonsera, skapa mötesplatser och ta fram urval av lämpliga kandidater. Projektet vill också få arbetsgivare att bli bättre på att ta tillvara den kompetens som finns hos arbetssökande inom grupper som står längre från arbetsmarknaden.

Målsättningen är att skapa närmare 500 nya anställningar under den tre år långa projektperioden, varav minst 90 ska vara anställningar av nyanlända.

### **Uppsökande verksamhet och praktikplatser**

JobbMatchen tar hjälp av de lokala Arbetsförmedlingskontoren för att söka upp och identifiera potentiella arbetssökande. Man erbjuder personlig kontakt och hjälp för de arbetssökande för att de ska kunna ta nästa steg i rekryteringsprocessen, vilket också bidrar till en mer kvalitativ matchning gentemot arbetsgivaren. Projektet erbjuder sig att sköta all kontakt med de arbetssökande om arbetsgivaren så önskar. I annat fall tar arbetsgivaren vid efter matchningsarbetet.

En annan viktig del i projektet är praktikplatser. Med tanke på att delar av målgruppen är arbetssökande som står långt från arbetsmarknaden har praktikplatser visat sig vara ett framgångsrecept.



- Det finns en försiktighetsprincip hos arbetsgivarna, de är tveksamma till de här grupperna av olika skäl och behöver ofta få prova en person under en praktik för att se att de funkar på arbetet innan man vågar anställa dem, säger Torbjörn Halvardsson.

Projektets arbetssätt har redan tilltalat många företag i regionen, många uppskattar de mer exakta matchningarna och de effektivare rekryteringsprocesserna som projektet erbjuder. Fram till och med

december 2016 har JobbMatchen haft 279 kontakter med privata företag och 25 kontakter med offentliga verksamheter.

Projektet har haft 227 rekryteringsuppdrag under 2016 varav 167 avslutats. Dessa kontakter har lett till 71 anställningar genom projektet och 36 praktikplatser. Under hela projektperioden, som omfattar tre år, är målet att nå 1 000 deltagare.

## **Ung i Gävleborg rustar unga som varken arbetar eller studerar för arbetsmarknaden**

Socialfondsprojektet Ung i Gävleborg

**Socialfondsprojektet Ung i Gävleborg är en läns-gemensam kraftsamling för att fånga upp och stärka unga kvinnor och män i åldern 15-24 år som varken arbetar eller studerar. Projektet hjälper unga att öka sina förutsättningar att närma sig arbetsmarknaden. Region Gävleborg driver projektet och samordnar länets kommuner i 10 delprojekt vilket möjliggör erfarenhetsutbyte och lärande mellan kommunerna under projektiden.**



Projektet är en del av Europeiska unionens sysselsättningsinitiativ för unga. Europeiska rådet enades den 8 februari 2013 om att inrätta ett sysselsättningsinitiativ för ungdomar, vilket innebär riktade satsningar ur en särskild budgetpost i EU-budgeten för alla regioner med en ungdomsarbetslöshet över 25 procent, baserat på statistik för 2012. Inom det svenska

socialfondsprogrammet riktas stödet till tre regioner som vid mätillfället hade en ungdomsarbetslöshet över 25 procent: Sydsverige, Mellersta Norrland och Norra Mellansverige.

Ung i Gävleborg arbetar med uppsökande verksamhet, kartläggning, coachning, studie- och yrkesvägledning, utbildning, motivationsstärkande verksamhet, praktik- och lärlingsplatser samt med matchning. De medverkande ungdomarna stöttas att komma i utbildning, praktik, jobb eller egenföretagande och ska ges möjligheter till utbildnings- och yrkesval som bryter mönstren.

### **Unga som varken arbetar eller studerar**

Målgruppen för insatserna är unga mellan 15-24 år som varken arbetar eller studerar. Tanken är att 1000 ungdomar ska få ta del av projektet.

- Eftersom stödet som kommer via det europeiska sysselsättningsinitiativet ska gå till direkta insatser för ungdomarna så handlar vårt arbete om att förstärka befintliga

arbetsmarknadspolitiska insatser och beprövade metoder, snarare än att utveckla nya lösningar, säger Carolin Sundberg på Region Gävleborg.

En särskild vikt läggs vid att få unga som saknar fullständiga gymnasiebetyg att återuppta studier. Målgruppen unga som varken arbetar eller studerar är heterogen och det finns inte någon enskild mirakelmetod som fungerar för alla. Därför utgår Ung i Gävleborg från individen och börjar med att ta fram en individuell plan där deltagaren får vara delaktig och forma sin väg mot sysselsättning. Deltagares tidigare erfarenheter och förutsättningar utifrån kön, hälsa, social bakgrund och etnicitet ska vara grunden för formandet av aktiviteterna och projektet ska hjälpa till att bryta stereotypa tankemönster under processen.

### **Ett salutogent förhållningssätt**

Projektet tillämpar ett salutogent förhållningssätt. Salutogenes, som betyder hälsobringande, myntades av den amerikansk-israeliska professorn Aaron Antonovsky och innebär att man lägger tonvikten på hälsobringande faktorer och friskfaktorer istället för på riskfaktorer. Antonovsky kopplade detta till begreppet KASAM, Känslan Av SAMmanhang, som vilar på de tre byggstenarna meningsfullhet, begriplighet och hanterbarhet, och forskning som visar på ett klart samband mellan stark känsla av sammanhang, känslan av välbefinnande och god hälsa.



I linje med det jobbar Ung i Gävleborg med insatser som stärker individen genom bättre rutiner, stöd vid eventuella funktionshinder, bättre kunskap om sig själv och omgivande samhälle, kunskap om arbetsmarknaden och dess villkor samt motivation och verktyg att ta sig till nästa steg i sin utveckling mot arbete

eller studier.

- I delprojektet i Söderhamn finns till exempel ett gemensamt hus som en träffpunkt där deltagarna träffas för träna på att vara sociala, att hålla tider, delta i verksamhet och ha regelbundna rutiner. I delprojekt Hudiksvall har ett fotoprojekt genomförts med och för deltagarna, där de fått beskriva sin situation med hjälp av kameran, som sedan har blivit en fotoutställning med tillhörande texter från deltagarna. Den typen av intresseprojekt har visat sig framgångsrika eftersom de har givit deltagarna en kick i rätt riktning. Utifrån någonting som man har intresse för har deltagarna kunnat bevisa för sig själva att de kan lära sig,

utvecklas och klara av en uppgift. Fotoprojektet ledde till att 8 av 9 deltagare gick vidare till andra insatser och utbildningar, säger projektledaren Ingrid Lysell Smålänning.

### **Uppsökande verksamhet**

Sveriges kommuner har enligt skollagen ett aktivitetsansvar för ungdomar som är folkbokförda i kommunen och som har fullgjort sin skolplikt, men som inte har fyllt 20 år och inte genomfört en gymnasieutbildning. Ansvarer innebär att kommunen löpande under året ska hålla sig informerad om hur kommunens ungdomar är sysselsatta och erbjuda lämpliga individuella åtgärder. Därför bedriver Ung i Gävleborg bland annat uppsökande verksamhet för att rekrytera ungdomar till projektets insatser. Det kan se olika ut i de olika kommunerna, men innebär allt från att projektpersonal ringer, skickar brev, e-postar eller åker hem till unga och knackar på där de bor. Projektpersonal söker sig också till platser där unga vistas, som fritidsgårdar och liknande samlingsplatser.

Resultaten så här långt tyder på att projektet har ett framgångsrikt arbetssätt. I oktober 2016 hade Ung i Gävleborg haft nästan 400 deltagare inskrivna i projektet. Enligt siffrorna från augusti 2016 hade 182 personer då lämnat projektet. Av dem hade 55 procent gått vidare till någon form av arbete eller studier. Vid starten av projektet var målet 30 procent.