

Utvecklingen i det nationella socialfondsprogrammet för investering i tillväxt och sysselsättning 2016:3

Tema nyanlända

Förord

Svenska ESF-rådet ska enligt regleringsbrevet under år 2016 tre gånger redovisa utvecklingen i socialfondsprogrammet. Den här rapporten ska vara hos regeringen senast 26 oktober.

Uppföljning är en viktig del av att sprida information och styra verksamheter mot uppsatta mål och den här rapporten redovisar utvecklingen i det nationella socialfondsprogrammet 2014-2020. Ett viktigt syfte med rapporten är, att som en grund för det fortsatta arbetet, ge kunskap om programmets genomförande och vilka resultat som nåtts hittills. Här redovisas genomförandet bland annat med aktivitets- och resultatindikatorer och de mål som ställts upp i det operativa programmet.

Rapportens tematiska fördjupning gäller nyanlända invandrare. Myndigheten ska enligt årets regleringsbrev särskilt prioritera insatser till nyanlända. I rapporten redogörs för myndighetens arbete med insatser till nyanlända, bland annat med exempel från region Sydsverige och den nationella enheten. Här beskrivs gruppen nyanlända projektdeltagare, vilken typ av projekt de deltar i samt hur det gått för dem som hunnit avsluta sitt projektdeltagande. Dessutom presenteras en kommande studie av myndighetens temagrupp *Unga till arbete* som även den behandlar unga nyanlända i Socialfondens projekt. Arbetet är med andra ord i gång – och fortsätter.

Lars Löw
Generaldirektör
Svenska ESF-rådet

Innehåll

Förord	2
Innehåll	3
Sammanfattande slutsatser.....	4
Inledning	6
Utveckling i socialfondsprogrammet	9
Utlysningar	9
Ansökningar	14
Beviljade projekt.....	15
Projektens inriktning.....	17
Godkända kostnader	18
Projektdeltagare	20
Fördjupning: nyanlända invandrare	23
Utlysningar	23
Kompetensutveckling av mottagarorganisationer – exempel på hur Sydsverige arbetat med utlysningar riktade mot insatser för nyanlända	23
Beviljade projekt.....	24
I Norra Mellansverige finns projektet <i>Framtid – Studiehandledare</i>	26
<i>Ljungräsvillan</i> – ett projekt i Småland och Öarna	26
En inblick i den nationella enhetens arbetete	27
Nyanlända projektdeltagare som omfattas av etableringsuppdraget	29
Övriga nyanlända	30
En mycket stor grupp under 25 år.....	32
Exemplet <i>Plug In</i>	33
Nyanlända projektdeltagare i alla regioner	34
Projektet <i>Integration Halland</i>	35
En majoritet av de nyanlända projektdeltagare som omfattas av etableringsuppdraget kommer från Syrien, övriga nyanlända från Afghanistan	36
De flesta har inte mer än grundläggande utbildning	37
En relativt hög andel går vidare till sysselsättning, utbildning eller lärlingsplats/praktik	38
Individen i centrum – Temagruppen <i>Unga till arbete</i> om nyanlända i projekt.....	41
Tabellbilaga	43

Sammanfattande slutsatser

Nära 40 procent av programmets ram är in-tecknad och efterfrågan på medlen är fortsatt hög, 74 procent av det utlysta beloppet har resulterat i projekt. En viss minskning har dock skett avseende insatser riktade mot unga. Kvaliteten i de inkomna ansökningarna är god i den meningen att 84 procent av det totalt ansökta beloppet har lämnats till partnerskapen för prioritering.

De projekt som beviljats har en tyngdpunkt mot att tillämpa befintliga metoder framför att utveckla metoder, vilket framgår av den kategorisering som görs av projekten. Det finns en försiktighet att använda den medfinansiering ESF-rådet disponerar som anslag. In-tecknandet av programmets deltagarmål är högre än in-tecknandet av de finansiella ramarna. Detta leder till slutsatsen att det i fortsättningen av programmet finns förutsättningar att göra utlysningar med inriktning mot bland annat projekt som av har ett större inslag av utveckling.

Även om programmet hunnit långt avseende in-tecknandet av ramarna så är det fortfarande i inledningen när det gäller det konkreta genomförandet. Kostnader motsvarande knappt 3,5 procent av programmets finansiella ram har godkänts och knappt 7 procent av deltagarmålet har uppnåtts. Uppföljningen visar dock att förutsättningarna är goda att nå de mål avseende antalet deltagare och finansiell användning som krävs för att ta del av resultatreserven.

Hittills har 20 000 deltagare påbörjats insatser varav drygt 8 000 även avslutat dem. Drygt 75 procent av de deltagare som avslutat insatsen har deltagit i programområde 3 och av dem har 66 procent fått en stärkt ställning på arbetsmarknaden. Med stärkt ställning avses deltagare som efter avslutat projekt gått vidare till arbete, utbildning, praktik samt tidigare inaktiva deltagare som anmält sig som arbetssökande. Det är en högre andel kvinnor än män som har stärkt sin ställning efter avslutad insats. Resultaten avseende andel deltagare som efter projektet gått vidare till sysselsättning eller utbildning är klart över målen för antalet i programmet. Det beror delvis på att merparten av de som avslutat insatser kommer från Arbetförmedlingens del av sysselsättningsinitiativet för unga som riktats till arbetslösa ungdomar som står närmast arbetsmarknaden. Målgruppen för det projektet kommer nu att vidgas till att även omfatta nyanlända ungdomar.

Rapportens fördjupning gäller nyanlända. Hittills har 2 019 nyanlända deltagit i socialfondsprojekt, 729 kvinnor och 1 290 män. Drygt hälften av dessa, 57 procent, omfattas av Arbetförmedlingens etableringsuppdrag. Övriga nyanlända, 43 procent, utgörs av personer som folkbokförts i Sverige de senaste sex åren, men som inte omfattas av etableringsuppdraget. Ett vanligt skäl är att de är för unga för att omfattas av etableringsuppdraget. Räknat på detta sätt utgör nyanlända en tiondel av alla deltagare i socialfondsprojekt fram till och med 15 september 2016. Antalet nyanlända projektdeltagare kan förväntas öka, eftersom flera projekt som startat under året och som riktar sig till nyanlända ännu inte börjat ha deltagare.

En mycket stor grupp av de nyanlända är unga. Bland nyanlända som omfattas av etableringsuppdraget är 38 procent under 25 år, bland övriga nyanlända är hela 85 procent av dem under 25 år. Det här hänger samman med att relativt många av socialfondsprojekten inledningsvis var riktade till just ungdomar. I dessa har ofta nyanlända deltagit som en grupp bland flera.

De tre vanligaste födelseländerna bland de nyanlända projektdeltagare som ingår i etableringsuppdraget är Syrien, Eritrea och Afghanistan. Bland övriga nyanlända deltagare är Afghanistan vanligaste födelseland, följt av Somalia och Irak. Av de vi har utbildningsuppgift om har en övervägande majoritet låg utbildning, inte mer än grundskola. Det gäller 66 procent av de nyanlända som omfattas av etableringsuppdraget och 79 procent av övriga nyanlända. Andelen med låg utbildningsnivå är större i socialfondsprojekten jämfört med nyanlända som omfattas av etableringsuppdraget i riket, där motsvarande andel uppgår till 48 procent. Än så länge är utbildningsuppgift okänd för ungefär hälften av projektdeltagande. Därför finns en viss reservation kring uppgifterna.

Det går relativt bra för de nyanlända projektdeltagarna. Närmare hälften av dem, 45 procent, har hunnit avsluta sitt projektdeltagande. Jämfört med hela gruppen nyanlända som omfattas av etableringsuppdraget i riket är det en högre andel bland de nyanlända projektdeltagarna som går vidare till arbete eller studier. Av hela gruppen nyanlända i riket går 31 procent vidare till arbete eller studier 90 dagar efter avslutad etableringsplan. Bland de nyanlända projektdeltagare som omfattas av etableringsuppdraget har 39 procent gått vidare till arbete, lärlingsplats/praktik eller studier efter projektdeltagande, och bland övriga nyanlända projektdeltagare har hela 61 procent gått vidare till arbete, lärlingsplats/praktik eller studier.

Det är ett övergripande mönster att unga arbetslösa är mer rörliga på arbetsmarknaden och snabbare går vidare till arbete. Därför är det inte förvånande andelen övriga nyanlända projektdeltagare i högre utsträckning gått vidare till sysselsättning, lärlingsplats/praktik eller studier. Men här handlar det om en grupp som möter större svårigheter jämfört med ungdomar födda i landet. Exempelvis behöver unga nyanlända lära sig ett nytt språk och de har en lägre genomsnittlig utbildningsnivå. Med tanke på detta måste resultatet hittills betraktas som relativt bra.

En högre andel av de projektdeltagande männen har gått vidare till sysselsättning jämfört med kvinnorna. Det speglar situationen generellt bland utrikes födda i riket, vilket också uppmärksammas i socialfondsprogrammet. Utrikes födda kvinnors etableringsgrad och sysselsättningsgrad på arbetsmarknaden är lägre jämfört med både utrikes födda män och inrikes födda kvinnor. Här krävs fortsatt arbete både i utlysningar och i projektverksamheten för att öka nyanlända kvinnors integrering på arbetsmarknaden.

Rapporten avslutas med en kort presentation av en studie som Temagruppen *Unga till arbete* genomför under hösten 2016 och som innehåller projektens arbete med unga nyanlända. I studien fördjupas kunskapen ytterligare, bland annat genom att intervjuer görs med lokala projektverksamheter samt ungdomar själva. En preliminär reflektion är att insatserna främst gör skillnad genom att individen sätts i centrum. Det finns resurser att se ungdomarna och ge dem ett individanpassat stöd.

Inledning

Svenska ESF-rådet ska rapportera utvecklingen i socialfondsprogrammet till regeringen tre gånger per år. Rapporteringen har utformats i samråd med Arbetsmarknadsdepartementet. En väsentlig del av rapporten ska bestå av tematiska fördjupningar för ett eller flera relevanta områden. I den här rapporten görs en fördjupning av gruppen nyanlända. ESF-rådet ska i rapporteringen också redovisa projekt som är kopplade till andra EU-program eller finansieringsverktyg. Rapporten är framtagen av ESF-rådets programenhet. Huvudförfattare till rapporten är Lennart Thörn och Aurora Lewén. Textbidrag har även lämnats av Heidi Knorn, Johan Nordqvist samt Svenska ESF-rådets region Sydsverige och Temagruppen *Unga till arbete*.

Utgångspunkter och disposition

Rapporten inleds med en övergripande redovisning av genomförandet som sker i utifrån programområden, tematiska och särskilda mål. Programmet är uppdelat i tre programområden, i vilka det ryms ett eller flera så kallade särskilda mål. De listas här, första siffran visar programområde det hör till.

De särskilda målen är kopplade till tre olika tematiska mål med styrande ekonomiska ramar i programmet vilket inte finns för de särskilda målen.¹

- Mål 1.1 Stärka kompetensen hos i huvudsak sysselsatta kvinnor och män, men även hos personer som står långt från arbetsmarknaden, i enlighet med arbetsmarknadens och den enskilda arbetsplatsens behov.
- Mål 1.2 Ökad samverkan och förstärkt koppling mellan utbildning, arbetsliv och arbetsplatsförlagt lärande
- Mål 2.1 Kvinnor och män som står långt från arbetsmarknaden ska komma i arbete, utbildning eller närmare arbetsmarknaden.
- Mål 2.2 Underlätta etableringen i arbetslivet och öka deltagandet i utbildning för unga (15-24 år) kvinnor och män.
- Mål 2.3 Kvinnor och män som står särskilt långt från arbetsmarknaden ska komma i arbete, utbildning eller närmare arbetsmarknaden.
- Mål 3.1 Öka sysselsättning och deltagandet i utbildning hos unga (15-24 år) arbetslösa kvinnor och män och andra unga som varken arbetar eller studerar.

Vanligen sker redovisning på övergripande nationell nivå. Eftersom programmet genomförs regionvis ges även redovisning på regionnivå. För var och en av de åtta regionerna finns en handlingsplan som beskriver utmaningar och mål för just den regionen. De åtta regionerna är Övre Norrland, Mellersta Norrland, Norra Mellansverige, Östra Mellansverige, Småland och Öarna, Stockholm, Västsverige och Sydsverige. 25 av programmets medel har avsatts för nationella satsningar. De genomförs inom ramen för den nationella enheten och med utgångspunkt i den handlingsplan som gäller för de nationella medlen.

¹ <http://www.esf.se/Documents/V%c3%a5ra%20program/Socialfonden%202014-2020/Programinformation/%c3%96versikt%20Socialfondsprogrammet%202014-2020%20version%2016%20feb%20-15.pdf>

Enligt årets regleringsbrev ska myndigheten särskilt prioritera insatser avseende nyanländas etablering på arbetsmarknaden. I rapporten beskrivs nyanländas deltagande i projekt som syftar till att få dem att komma i arbete, studier eller komma närmare arbetsmarknaden. Utöver sådana insatser har även insatser gjorts för att stärka kompetensen hos mottagande organisationer.

Som nyanländ avses enligt programmet främst nyanlända med uppehållstillstånd som flykting samt andra skyddsbehövande, anhörginvandrare och tredjelandsmedborgare som i egenskap av att vara familjemedlem till en EES-medborgare fått uppehållskort. Det handlar om samma grupp av personer som omfattas av insatser som görs inom arbetsmarknadspolitiken för nyanlända.² Då myndigheten mäter hur många nyanlända som nåtts av programmets insatser utgår vi från registerdata som hämtas från Arbetsförmedlingen och de kvinnor och män som där har registrerats som nyanlända.

Ungdomar under 20 år som är ensamkommande, eller under 18 år, omfattas inte av etableringsuppdraget. För att få en mer fullständig bild av projektdeltagande kvinnor och män som invandrat till Sverige de senaste åren tas också uppgift fram över eventuellt ytterligare projektdeltagare som folkbokförts i Sverige någon gång under de senaste sex åren. Det handlar oftast om personer som är för unga för att omfattas av etableringsuppdraget, men i allt väsentligt i övrigt är att betrakta som nyanlända. I fördjupningen beskrivs även denna grupp närmare samt projekt riktade till gruppen.

Till fördjupningen hör också konkretiserande beskrivningar av hur myndigheten arbetat med gruppen nyanlända i Sydsverige och på nationell nivå samt en presentation av en kommande rapport av temagruppen *Unga i arbete*. Temagruppen har finansiering från socialfonden och syftar till att stärka programgenomförandet med fokus på ungdomar.

I slutet av rapporten finns en tabellbilaga som omfattar programmets indikatorer. På www.esf.se presenteras även regionala tabeller gällande programmets volymmål, det vill säga hur många som ska omfattas av programmets insatser. Av utrymmesskäl redovisas denna tabell endast för den övergripande programnivån i rapporten.

Som redovisats i tidigare rapportering utgör den låga svarsfrekvensen i enkätundersökningar som ligger till grund för de långsiktiga resultatindikatorerna ett problem. Svarsfrekvensen är alltför låg för att resultaten ska kunna betraktas som tillförlitliga. Av det skälet redovisas inga långsiktiga resultatindikatorer i denna rapport. Istället har redovisningen av omedelbara resultatindikatorer utökats. För att kunna säkerställa att tillförlitliga långsiktiga resultatindikatorer ska kunna redovisas arbetar under tiden ESF-rådet tillsammans med Statistiska centralbyrån (SCB).

Redovisningen av ekonomiska uppgifter gäller till och med den 30 september 2016 medan uppgifterna om deltagare avser inrapportering till SCB till och med 15 september 2016. De ekonomiska uppgifterna samt uppgifter om projekt bygger på data som hämtas ur myndighetens eget ärendehanteringssystem. Deltagaruppgifterna baseras på redovisning av deltagare som projekten

² Se socialfondsprogrammet "Nationellt socialfondsprogram för investering för tillväxt och sysselsättning 2014-2020", s.65: http://www.esf.se/Documents/V%c3%a5ra%20program/Socialfonden%202014-2020/Programinformation/Programme_2014SE05M9OP001_1_2_sv%20Godk%c3%a4nt%20OP.pdf

gör till SCB och som där kompletteras med uppgifter från SCB:s register samt från Arbetsförmedlingens och Försäkringskassans register.

Avslutningsvis, och med anledning av rapportens tema, kan nämnas att ESF-rådet beställt en omvärldsanalys av den socialfondsfinansierade temagruppen/projektstödet *ESI-support*. *ESI-support* arbetar med de horisontella principerna (jämförbarhet, tillgänglighet, icke-diskriminering och ekologiskt hållbar utveckling). Syftet med rapporten är att med utgångspunkt i de horisontella principerna utröna vilka möjligheter som finns för Socialfonden att bidra till att möta integrationsutmaningen gällande nyanlända. Rapporten kommer på så sätt bidra med viktig kunskap i det fortsatta arbetet med nyanlända.

Utveckling i socialfondsprogrammet

Redovisningen av utvecklingen görs utifrån flödet som finns i programgenomförandet: ESF-rådet gör inledningsvis en utlysning och ansökningar kommer in, en del resulterar i godkända projekt som sedan genomför verksamhet med deltagare, för vilken de upparbetar och redovisar kostnader. Deltagarna uppnår resultat, exempelvis att de efter projektdeltagande går vidare till arbete eller studier.

Utlisningar

Till och med 30 september 2016 har 135 utlysningar gjorts varav 132 hade stängts och tre var öppna för ansökningar. Tabellen nedan visar utlysningarna fördelade efter status, öppen eller stängd och särskilt mål. Den ekonomiska redovisningen avser totala stödberättigande kostnader, det vill säga de medel som ESF-rådet har för utbetalningar till projekt och den medfinansiering som projekten själva svarar för.

Tabell 1. Antal utlysningar och utlysta totala stödberättigande kostnader, mnkr, efter utlysningens mål och status

Särskilt mål	Stängda		Öppna		Totalt	
	Antal	Mnkr	Antal	Mnkr	Antal	Mnkr
1.1	42	1 716	2	122	44	1 838
1.2	13	176			13	176
2.1	31	2 449	1	170	32	2 619
2.2	11	969			11	969
2.3	23	1 789			23	1 789
2.1-2.3	1	213			1	213
3.1	11	1 305			11	1 305
Totalt	132	8 617	3	292	135	8 909

Utlisningarna omfattar stödberättigande kostnader på nära 9 miljarder kronor vilket motsvarar 75 procent av den totala ramen för programmet, exklusive resultatreserv.³

I programmet finns inte styrande ramar för de särskilda målen däremot för programområde och tematiskt mål. De bägge särskilda målen inom programområde 1 omfattas av tematiskt mål 10. I programområde 2 omfattas särskilt mål 2.1 och 2.2 av tematiskt mål 8 medan det särskilda målet 2.3 ingår i tematiskt mål 9. I programområde 3 finns enbart ett särskilt mål och det ingår i tematiskt mål 8. Enligt förordningen ska minst 20 procent av medlen gå till tematiskt mål 9.

³ 6 procent av den totala ramen har avsatts till en resultatreserv som medlemsländerna får tillgång till om de når de senast år 2018 mål som finns specificerade i respektive program. För Sveriges del är målen uttryckta i form av antal deltagare och rekviderade medel.

Tabell 2 visar hur stor del av ramen som utlysts per programområde och tematiskt mål.

Tabell 2. Totala kostnader i gjorda utlysningar efter tematiskt mål

Program- område	Tematiskt mål	Total ram exklusive resultatreserv	Utlyst	Andel utlyst av total ram
PO1	10. Investera i utbildning och yrkesutbildning för kompetens och livslångt lärande	3 252	2 014	62 %
PO 2	8. Att främja hållbar kvalitativ sysselsättning och arbetskraftens rörlighet	5 280	3 802	72 %
PO 2	9. Att främja social delaktighet bekämpa fattigdom och diskriminering	2 310	1 789	77 %
PO 3	8. Att främja hållbar kvalitativ sysselsättning och arbetskraftens rörlighet	1 112	1 305	117 %
Totalt		11 954	8 909	75 %

Tabellen visar att utlysningar inom programområde 2 och 3 prioriterats i inledningen av programperioden. Att programområde 3 prioriterats mest beror givetvis på att Sysselsättningsinitiativet för unga ska vara avslutat vid 2018 års utgång. För programområde 2 i sin helhet har 74 procent av ramen lyst ut och för programområde 1 har 62 procent av den totala ramen lyst ut. Stora nationella ungdomssatsningar gjordes tidigt i programperioden, vilket är en förklaring till prioriteringarna i programområde 2. I andra fall handlar det också om strategiska val i regionen.

Av utvärderingsplanen framgår att en förutsättning för att utvärdera insatserna är att utlysningarna är tydliga och avgränsade. Att bedöma utlysningarnas tydlighet och avgränsning kräver en omfattande insats som inte ryms inom ramen för denna uppföljning. Hur utlysningarna avgränsats utifrån målgrupper, och för programområde 1 även sektorer, ger dock viss information om utlysningarnas avgränsning.

Det finns tre målgrupper av sysselsatta deltagare:

- anställda
- företagare
- verksamma inom ideell sektor.

Vidare kan utlysningen rikta sig till sex sektorer;

- egenföretagare
- föreningar med flera
- landsting
- kommuner
- statlig verksamhet
- annan privat verksamhet.

Inom särskilt mål 1.1 har 44 utlysningar gjorts. Två av dem avser upphandlingar av stödstrukturer för ESI-support och ingår inte i följande analysen. Insatserna i programområde 1 är inte särskilt avgränsade vilket framgår när antalet målgrupper i utlysningarna korstabulerats med antal sektorer som målgrupperna ska vara verksamma i. Tabellen visar att i mer än hälften av utlysningarna görs inga begränsningar av målgrupper eller sektorer.

Tabell 3 Antal utlysningar efter målgrupper och sektorer inom mål 1.1.

Antal sektorer	1 målgrupp	2 målgrupper	3 målgrupper	Totalt
2	1	1		2
3	1	1	1	3
4		1		1
5	1	4	7	12
6		2	22	24
Totalsumma	3	9	30	42

Framförallt för programområde 1 ska dock uppgifterna tolkas försiktigt, till exempel kan utlysningen riktas till en viss bransch, vilken omfattar flera sektorer.

För programområde 2 är kopplingen mellan antalet målgrupper och graden av avgränsning starkare och därför kan en analys göras utifrån antalet målgrupper i utlysningen. Sju olika målgrupper finns i ärendehanteringssystemet;

- unga
- är eller har varit sjukskrivna och i behov av stöd
- nyanlända
- långtidsarbetslösa
- funktionsnedsättning som medför nedsatt arbetsförmåga
- utanför arbetsmarknaden mer än 12 månader
- långtidsarbetslösa ej anmälda på arbetsförmedlingen.

Tabellen nedan visar hur antalet utlysningar fördelar sig efter antal målgrupper i utlysningen och särskilt mål.

Tabell 4 Antal utlysningar efter antal målgrupper inom särskilda målen 2.1 – 2.3

Antal målgrupper	2.1	2.1,2.3,2.2	2.2	2.3	Totalt
1	3		8	7	18
2	2		1	1	4
3				2	2
4	6			1	7
5	3			2	5
6	11	1		8	20
7	7		2	2	11
Totalt	32	1	11	23	67

Anmärkning: i programmets inledning när systemstöd saknades gjordes en utlysning inom samtliga särskilda mål inom programområde 2. Nu är det inte längre möjligt.

För programområde 2 är bilden inte lika entydig som för programområde 1 utan här är mönstret en inriktning mot antingen få eller många målgrupper i utlysningen. Av de 67 utlysningar som gjorts gäller 18 stycken enbart en målgrupp, 31 gäller sex eller sju målgrupper. Noterbart är också att relativt få utlysningar har två till fem målgrupper, totalt är det 18 stycken utlysningar. Att utlysningarna inom särskilt mål 2.2 är tydligt avgränsade hänger givetvis ihop med att insatserna inom mål 2.2 är riktade till målgruppen unga. En försiktig slutsats angående avgränsningarna är att det är möjligt att under återstoden av programperioden avgränsa dem mer än vad som skett i inledningen.

Den svenska medfinansieringen består dels av kontanta medel som ESF-rådet disponerar och medfinansiering som projekten står för. Programområde 1 och 2 har tre finansieringskällor; stöd från Socialfonden, medfinansiering via anslag statsbudgeten och medfinansiering via projekt. I programområde 2 ska medfinansieringen via anslag i första hand användas för medfinansiering av projekt som riktar sig till personer som står längst från arbetsmarknaden och som saknar eller har mycket låg ersättning från trygghetssystemen. Det motsvarar i första hand målgruppen inom särskilt mål 2.3.

Utlsyningen styr hur mycket medfinansiering projekten ska bidra med och det finns fem nivåer att välja på, från full medfinansiering från projekten, vilket motsvarar 53⁴ procent, till ingen medfinansiering från projekten. Tabell 5 visar medfinansieringsandelen från projekt i gjorda utlysningar.

⁴ Förklaring till att full medfinansiering är 53 procent istället för 50 procent är för att kompensera för de projekt som inte har någon eller mycket liten medfinansiering. Det gäller framförallt de upphandlade stödstrukturerna och projekt som avbryts efter analys- och planeringsfas.

Tabell 5. Genomsnittlig medfinansieringsandel från projekt i gjorda utlysningar inom programområde 2

Särskilt mål	Medfinansieringsgrad i utlysningarna
2.1	51 %
2.2	40 %
2.3	38 %
Totalt	45 %

Lägst grad av projektmedfinansiering har utlysningarna i mål 2.3 men skillnaden jämfört med mål 2.2 är inte stor, två procentenheter. Det syns inte någon tydlig styrning mot att medfinansieringen via anslag i programområde 2 till största delen går till utlysningar som riktar sig till de allra längst från arbetsmarknaden och med lägst ersättning från trygghetssystemen.

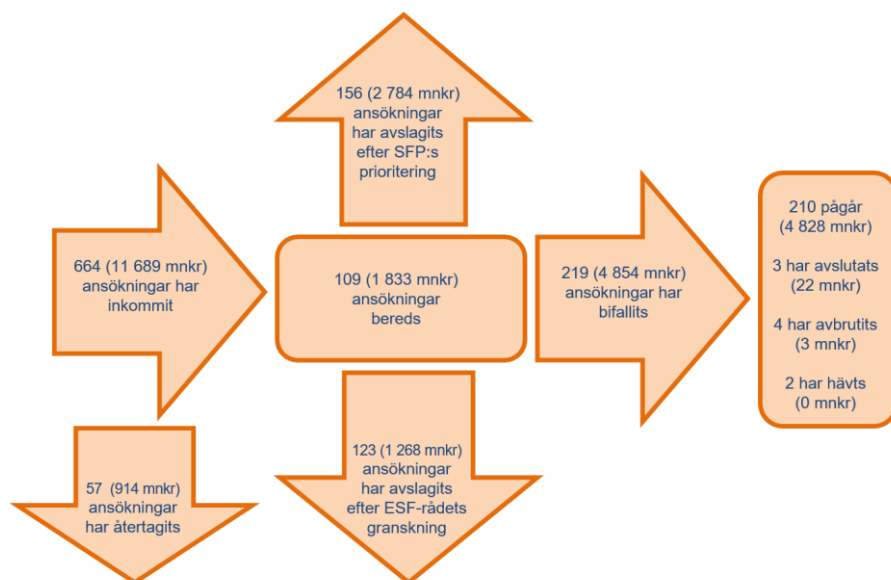
i programområde 4, tekniskt stöd⁵, finns socialfondsprogrammets mål för kvaliteten i genomförandet. Det mål som finns för utlysningar i programområde 1 och 2 anger att minst 70 procent av det utlysta beloppet ska beslutas som stöd till projekt. Att en relativt hög andel av utlyst belopp beslutas till projekt indikerar att det finns ett både tydligt och målinriktat arbete med utlysningar och ansökningar, så att relativt många av dem kan gå vidare till att bli realiserade projekt. I de utlysningar där strukturfondspartnerskapen prioriterat och bifallsbesluten är fattade motsvarar bifallsbesluten 74 procent av det utlysta beloppet.

⁵ 4 procent av socialfondsmedlen får användas för administration av fonden, så kallat tekniskt stöd.

Ansökningar

Totalt har ansökningar på drygt 11,5 miljarder kommit in, varav ESF-rådet har tagit beslut om 77 procent av det inkomna beloppet, antingen i form av bifall eller som avslag. 8 procent av det ansökta beloppet har återtagits och 15 procent bereds för närvarande. Små projekt får oftare avslag efter ESF-rådets granskning. Det genomsnittliga ansökta stödet för de som fått avslag efter ESF-rådets granskning är i genomsnitt 10,3 miljoner kronor medan de projekt som gått vidare till strukturfondspartnerskapens prioritering i genomsnitt ansökt om 20,6 miljoner kronor.

Figur 1. Antal inkomna ansökningar och totala kostnader, mnkr



Figuren visar samtliga inkomna ansökningar och var i beslutsprocessen de befinner sig.

Mål för det administrativa genomförandet säger att minst 85 procent av ansökt belopp ska uppfylla kriterierna för respektive projektutlysning, vilket indikerar att det funnits en tydligt information till och dialog med intressenter. I de utlysningar där, vid denna rapportens skrivande, samtliga beslut var fattade uppfyllde 86 procent av den ansökta summan villkoren i utlysning och lämnades vidare till strukturfondspartnerskapens prioritering. Resterande del avlogs efter ESF-rådets granskning. Det är en liten försämring från förra rapporteringen från juli då 88 procent av den ansökta summan var godkänd.

Beviljade projekt

Tabell 6 visar antalet beviljade projekt samt hur de stödberättigande kostnaderna fördelar sig mellan ESF-stöd⁶ och medfinansiering från projekt. Det beviljade stödet till projekt uppgår till 2 859 miljoner kronor och när medfinansiering från projekt inkluderas så uppgår de totala stödberättigande kostnaderna till 4 854 miljoner kronor.⁷

Tabell 6. Intecknat⁸ ESF-stöd och medfinansiering från projekt efter särskilt mål, mnkr

Särskilt mål	Antal beviljade projekt	Summa ESF-stöd	Medfinansiering från projekt	Totala stödberättigande kostnader	Andel medfinansiering från projekt
1.1	67	578	282	859	33%
1.2	17	66	11	77	15%
2.1	47	505	556	1 061	52%
2.2	16	439	355	793	45%
2.3	47	554	435	989	44%
3.1	25	717	356	1 074	33%
Totalt	219	2 859	1 995	4 854	41%

Inom mål 2.1 utgör medfinansieringen från projekten 52 procent av de beviljade stödberättigande kostnaderna vilket är klart störst andel av samtliga särskilda mål. Lägst medfinansieringsandel från projekt finns inom mål 1.2 där andelen är 15 procent. Att det är lägst beror på att dessa projekt inte har deltagare och därmed inte möjlighet att ha medfinansiering i form av anställdas tid i kompetensutvecklingsinsatser.

Tidigare i redovisningen framgår att inte synts i utlysningarna någon tydlig prioritering av anslaget för medfinansiering mot projekt inom särskilt mål 2.3, det mönstret återkommer i utfallet av de beviljade projekten. Noterbart är dock att medfinansieringsgraden i de beviljade projekten är 6 procentenheter högre än den genomsnittliga nivån i utlysningarna. Det förklaras till största delen av att medfinansieringsnivån är väsentligt lägre i de utlysningar som ännu inte prioriterats, i dessa är medfinansieringsgraden 27 procent. Utvecklingen är således att medfinansieringsgraden från projekt inom mål 2.3 kommer att minska.

Totalt har 219 projekt beviljats. Inom de särskilda målen 1.1 och 2.1 har projekt beviljats i samtliga regioner liksom i de tre stödberättigade regionerna för programområde 3. I Norra Mellansverige och Stockholm har ännu inga projekt inom mål 1.2 beviljats. I Norra Mellansverige har ännu inga utlysningar gjorts inom mål 1.2 medan två utlysningar har gjorts i Stockholm där den första inte ledde till något prioriterat projekt och den andra utlysningen prioriteras senare i år.

⁶ I ESF-stödet ingår det stöd som ESF-rådet betalar till projekten, det vill säga stödet från Socialfonden, det särskilda anslaget för sysselsättningsinitiativet för unga samt medfinansiering via anslag.

⁷ Se tabell 13 i bilaga för detaljerade uppgifter över beviljade projekt, beviljat ESF-stöd och beviljad projektmedfinansiering, per region och totalt.

⁸ Med intecknade medel avses godkänd budget i pågående projekt samt godkända kostnader i avslutade, avbrutna och hävda projekt.

Inom mål 2.2. har fyra regioner ännu inga beviljade projekt. Det gäller dels Mellersta Norrland och Norra Mellansverige som bägge har projekt inom programområde 3 som riktar sig till i princip samma målgrupp. I Norra Mellansverige har dock en utlysning inom det särskilda målet genomförts och prioritering där kommer göras under hösten 2016. De övriga två regionerna som inte har projekt inom mål 2.2 är Småland med Öarna och Övre Norrland där ännu inga utlysningar genomförts inom mål 2.2. Det är en medveten strategi från strukturfondspartnerskapen i dessa båda regioner att avvakta med insatser inom mål 2.2 för att inte konkurrera med andra satsningar som riktar till målgruppen.

Inom mål 2.3 har samtliga regioner projekt utom Stockholm. Där har två utlysningar gjorts där den första inte ledde till något prioriterat av projekt och den andra utlysningen prioriteras senare i år. I bilagans tabell 13 finns mer information om genomförandet per region.

För att Sverige ska nå målet att 20 procent av socialfondsmedlen ska gå till fattigdomsbekämpning och social inkludering, ska stödet till projekt inom mål 2.3 motsvara 30 procent av det totala stödet inom programområdet. Av de beviljade medlen i programområde 2 uppgår stödet till projekt inom mål 2.3 till 35 procent, vilket innebär att insatser riktade mot de som står allra längst från arbetsmarknaden hittills har prioriterats något mer i programgenomförandets inledning.

Till och med september 2016 är 39 procent av den totala ramen för programperioden intecknad. För programområde 3 är 97 procent av ramen intecknad. Efterfrågan på medel för insatser inom programområde 3 har minskat, den senaste utlysningen blev inte helt intecknad. Vissa projekt har också haft svårigheter att nå deltagare i den omfattning de planerat för och det gör det svårt att medfinansiera projekten. Ett projekt har också avbrutits av den anledningen. Även förbrukningstakten i de pågående projekten är i många projekt också lägre än planerat och det finns därför en viss risk att hela ramen för Sysselsättningsinitiativet för unga inte kommer att användas.

För att kunna inteckna de återstående medlen planeras uppgraderingar av pågående projekt och den redan beslutade utvidgningen av Arbetsförmedlingens projekt *Ung framtid*, i form av insatser utanför de stödberättigade regionerna. Enligt socialfondsförordningen får, efter överenskommelse med EU-kommissionen, tio procent av ramen användas för insatser utanför de stödberättigade regionerna. Uppgraderingen består i att projektet vidgar målgruppen till att nu även inkludera nyanlända. Utanför de stödberättigade områdena riktar insatser enbart till nyanlända.

Tabell 7. Intecknade totala stödberättigande kostnader och total ram exklusive resultatreserv, mnkr

Program- område		Total ram exklusive resultatreserv	Beviljat	Andel beviljat
PO1	10. Investera i utbildning och yrkesutbildning för kompetens och livslångt lärande	3 471	937	27%
PO 2	8. Att främja hållbar kvalitativ sysselsättning och arbetskraftens rörlighet	5 634	1 854	33%
PO 2	9. Att främja social delaktighet bekämpa fattigdom och diskriminering	2 464	989	40%
PO 3	8. Att främja hållbar kvalitativ sysselsättning och arbetskraftens rörlighet	1 112	1 074	97%
Totalt		12 681	4 854	38%

Tabell 8 nedan visar hur stor del av finansieringen som intecknats hittills. Av tabellen syns tydligt att det har funnits en försiktighet att använda medfinansieringen via anslag under programperiodens inledning. En betydligt lägre andel av denna finansieringskälla är intecknad jämfört med de båda övriga. Särskilt tydligt blir det när man jämför med medfinansieringen från projekt men även med socialfondsmedlen. Det finns således utrymme att genomföra utlysningar med högre finansiellt stöd från ESF-rådet under återstoden av programperioden.

Tabell 8. Använt av programmets finansiering, mnkr och %

	stöd från Socialfonden	medfinansiering via anslag	medfinansiering via projekt
PO 1 Ram	1 626	834	792
PO 1 Intecknat	460	184	293
PO 1 Andel intecknat	28%	22%	37%
PO 2 Ram	3 795	556	3 239
PO 2 Intecknat	1 324	174	1 346
PO 2 andel intecknat	35%	31%	42%

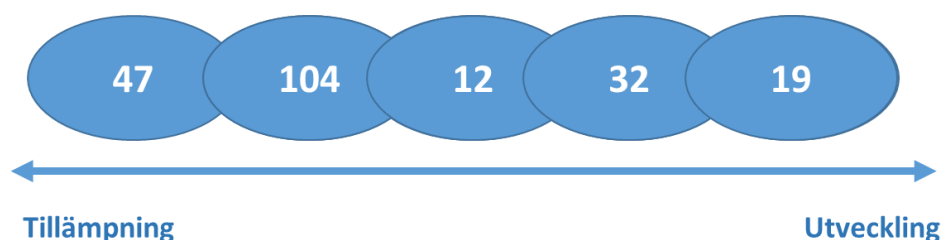
Projektens inriktning

De projekt som fått bifallsbeslut ska i uppföljningssyfte klassificeras av myndigheten utifrån flera olika egenskaper. Denna klassificering kan ändras efter projektets analys- och planeringsfas och även vid projektets avslut.

De beviljade projekten har en tyngdpunkt mot tillämpning av redan beprövade metoder snarare än utveckling av metoder. I den kategorisering som görs ska handläggaren bedöma inriktning på

projektet enligt fem olika alternativ, där tillämpningsprojekt utgör ena ytterligheten och utvecklingsprojekt den andra. Gränsen mellan de olika kategorierna är givetvis svår att dra men resultatet visar tydligt att inriktningen är mot tillämpning, se figur 2 nedan. Inom särskilt mål 1.2 har alla hittills beviljade projekt, 17 stycken, en inriktning mot att utveckla och/eller pröva metoder eller arbetssätt. Av dessa har 4 en bred inriktning, vilken även inkluderar tillämpning av metoder.

Figur 2. Projektens inriktning fördelat på en skala från tillämpning till utveckling, antal projekt⁹



Av de klassificerade projekt som hittills beviljats stöd har 15 koppling¹⁰ till ett eller flera andra EU-program eller finansieringsverktyg i syfte att samordna insatserna. Ett projekt kan ha kopplingar till flera olika program eller finansieringsverktyg. De program eller finansieringsverktyg som förekommer är Europeiska regionala utvecklingsfonden, 8 projekt; Östersjöstrategin 3 projekt, Employment and Social Innovation (EaSI) 3 projekt, Landsbygdsprogrammet 3 projekt och Asyl- och migrationsfonden 2 projekt.¹¹

Godkända kostnader

Till och med september 2016 har totalt 447 miljoner kronor stödberättigande kostnader godkänts, varav 292 miljoner kronor avser utbetalningar till projekt och 155 miljoner kronor är godkänd medfinansiering.¹² Det motsvarar knappt 3,5 procent av ramen för programmet. Så även om programimplementeringen avseende intecknandet hunnit långt så har det knappt börjat när det gäller godkända kostnader.

I den gemensamma förordningen finns regler för att säkerställa att medlemsländerna påbörjar insatserna av programgenomförandet i tid. Regeln som kallas N+3 anger att ramen för ett givet år i finansieringsplanen ska inom tre år, efter det år ramen avser, vara rekvirerat från Kommissionen.

Dessutom finns en resultatreserv för ESI-fonderna som innebär att medlemsländerna får ytterligare tilldelning om de når de mål som specificerats i respektive program. För Socialfonden så består resultatmålen dels av antal deltagare samt att 30 procent av huvudanslaget för programområde 1

⁹ Figuren visar endast 214 projekt vilket beror på att samtliga beviljade projekt ännu inte är klassificerade.

¹⁰ Med koppling avses en aktiv samordning med andra EU-program/finansieringsverktyg.

¹¹ Att projekt har kostnader av ERUF-karaktär innebär inte att de per automatik har den samordning som efterfrågas här.

¹² Se tabell 14 i bilaga för en fördelning av utbetalt ESF-stöd och godkänd projektmedfinansiering på respektive särskilt mål.

och 2 ska attesterat till Kommissionen före 2018 års utgång. I beräkningen betraktas de tre programförskott som utbetalades åren 2014-2016 samt ännu inte reglerade årliga förskott som rekviderade kostnader.

Resultatreserven och N+3 för 2015 har samma avstämningstillfälle men noterbart är att målet för resultatreserven är 25 procent högre än N+3.

Uppskattningsvis kan belopp som godkänts till och med oktober månad respektive år ingå i ansökan om mellanliggande utbetalning. Det innebär att för att klara N+3 för 2014 behövs att stödberättigande utgifter på knappt 52 miljoner kronor behöver godkännas per månad under det kommande året. För N+3 2015 krävs i genomsnitt 100 miljoner kronor per månad i godkända stödberättigande kostnader till och med oktober 2018 och för att nå målet för resultatramen behöver i genomsnitt knappt 130 miljoner kronor per månad godkännas.

Som mest har stödberättigande kostnader på 82 miljoner kronor godkänts under en månad vilket skedde i september 2016. Prognoserna för denna programperiod och erfarenheterna från tidigare visar att nivåerna på de godkända kostnaderna per månad kommer att öka ytterligare. Det innebär att ESF-rådet kan konstatera att N+3 för såväl 2014 och 2015 kommer att klaras med god marginal. Även målet för resultatreserven kommer enligt prognos att nås men där är dock marginalerna mindre.

Attesterande myndighet lämnade den första ansökan om mellanliggande utbetalning i maj 2016 och efter godkännande av Kommissionen utbetalades i juli 90 procent av beloppet, vilket motsvarade 102 miljoner kronor. Resterande 10 procent betalas ut efter det att de årliga räkenskaperna för den period som ansökan om mellanliggande utbetalning ingår i fastställts.

Projektdeltagare

Uppgifterna gäller deltagare som är inrapporterade till SCB till och med 15 september. Tabell 10 nedan visar uppföljningen av programmets kvantifierade mål. Den bekräftar bilden av att programmet hunnit långt i de delar som gäller beslut om projekt, men att verksamheten i projekten hittills fokuserat på analys och planering. Det är endast för mål 3.1 som deltagare har redovisats i någon större omfattning, där har 51 procent av det kvantifierade målet nåtts. Även för mål 1.2 är måluppfyllelsen relativt hög men här handlar det om beviljade projekt.

Tabell 9. Uppföljning av programmets kvantifierade mål

Mål	Indikator	Redovisat antal kvinnor	Redovisat antal män	Totalt redovisade deltagare*	Andel av etappmål /slutmål**	Etapp-mål 2018	Slutmål 2023
1.1	Anställda deltagare inklusive egenföretagare	1 966	1 903	3 869	2 %		190 000
1.1	Arbetslösa, inklusive långtidsarbetslösa, deltagare	0	0	0	0 %		5 000
1.1	Deltagare i projekt	1 966	1 903	3 869	5 %	80 000	195 000
1.2	Antal projekt			17	34 %		50
2.1	Arbetslösa, inklusive långtidsarbetslösa, deltagare	665	850	1 515	5 %		30 000
2.2	Deltagare under 25 år	1 204	2 229	3 433	9 %		40 000
2.3	Arbetslösa, inklusive långtidsarbetslösa, deltagare	552	554	1 106	6 %		20 000
2.1 - 2.3	Deltagare i projekt	2 421	3 633	6 054	17 %	35 000	90 000
3.1	Deltagare under 25 år	4 101	6 104	10 205	51 %	20 000	20 000

*För mål 1.2 redovisas projekt, ej deltagare

**Andelen är satt i förhållande till etappmålet. Om det inte finns ett etappmål är andelen satt i förhållande till slutmålet

Totalt har 20 128 deltagare påbörjat insatser, och av dem 2 124 saknas uppgift om utbildningsnivå. Av det kan man dra slutsatsen att det handlar om deltagare som nyligen fått uppehållstillstånd i Sverige. För personer som inte är födda i Sverige uppdaterar SCB löpande utbildningsregistret men det finns en eftersläpning.

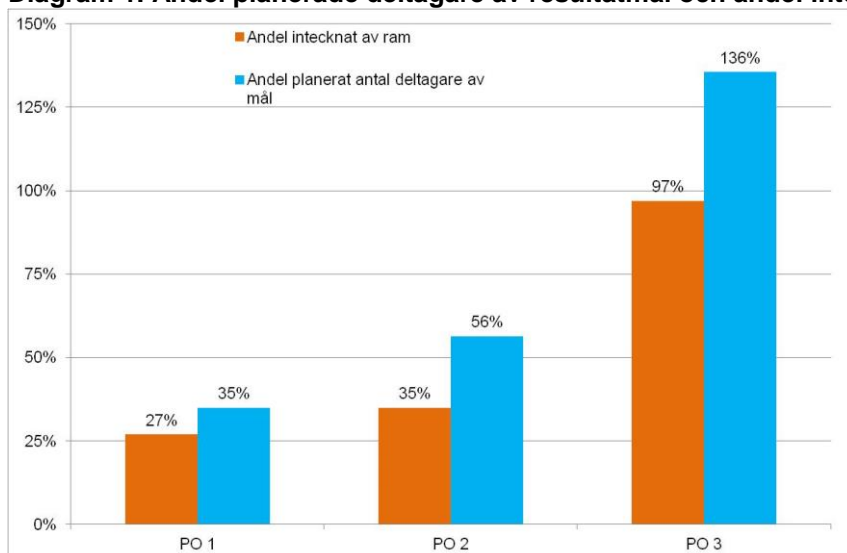
En fullständig indikatorredovisning finns i tabellbilagan. 58 procent av de deltagare som påbörjat insatser är män. Särskilt stor andel män är det i särskilda målet 2.2 där 65 procent av deltagarna är män. Som framgick av föregående uppföljningsrapport är 59 procent av de arbetslösa ungdomarna i

riket män så den ojämna könsfördelningen i mål 2.2 speglar till viss del denna obalans. För de inaktiva ungdomarna i riket är dock könsfördelningen jämnare, 53 procent är män.

Noterbart är att även i mål 1.1 är det fler män än kvinnor som påbörjat deltagande, det är en skillnad från föregående programperiod då det var 57 procent kvinnor i programområde 1. Eftersom endast 2 procent av målet gällande antalet deltagare har nåtts ska det givetvis tolkas mycket försiktigt. För mål 1.1 är målet 5 000 arbetslösa deltagare, men ännu har inga arbetslösa deltagare redovisats. 43 procent av de redovisade deltagarna i programområde 1 har en högskoleutbildning eller högre. Bland kvinnor uppgår andelen med högskoleutbildning till 52 procent, bland män till 35 procent. Inom programområde 2 är utbildningsnivån högst inom mål 2.3 där totalt 16 procent har en högskoleutbildning. 14 procent av kvinnorna och 18 procent av männen har en högskoleutbildning.

Andelen planerat antal deltagare i pågående projekt jämfört med de kvantifierade deltagarmålen är större än andelen intecknade medel i samtliga tre programområden, se diagram 1 nedan.

Diagram 1. Andel planerade deltagare av resultatmål och andel intecknat av ram



Erfarenheterna från tidigare programperioder visar att projekt mycket sällan förbrukar hela den beviljade budgeten och ofta når de inte heller upp till det planerade antalet deltagare. Med beaktande av denna osäkerhet och i kombination med hur de olika finansieringskällorna hittills intecknats kan man ändå dra slutsatsen att det finns förutsättningar för dyrare insatser för deltagarna i fortsättningen av programperioden än vad som hittills planerats för. De kan även ha ett större inslag av finansiellt ESF-stöd.

Drygt 71 procent av deltagarna är under 25 år, det förklaras av att 68 procent av deltagarna har rapporterats inom de särskilda målen 2.2 och 3.1 och som prioriterades i programmets inledning. Andelen ungdomar har dock minskat markant. Vid förra uppföljningen var till exempel 85 procent av de rapporterade deltagarna ungdomar. I programområde 1 är 5 procent av deltagarna ungdomar.

Tabell 10 nedan visar deltagarnas status i samband med avslut. Inom programområde 1 är det ännu få deltagare som avslutat insatser och därför görs ingen resultatredovisning för dem. Inom

programområde 2 och 3 har drygt 8 000 deltagare avslutat insatserna och tabellen nedan visar resultatet i samband med avslut för dem. Som framgår har 66 procent av deltagarna stärkt sin ställning på arbetsmarknaden. Stärkt ställning betyder att deltagaren arbetar, studerar eller praktiserar i samband med avslut eller att deltagare utanför arbetskraften anmält sig som arbetssökande till Arbetsförmedlingen.

Drygt 75 procent av de deltagare som avslutat insatsen har deltagit i programområde 3 och av dem har 69 procent fått en stärkt ställning på arbetsmarknaden. Det är inomprogramområde 3 och totalt sett en högre andel kvinnor än män som har stärkt sin ställning efter avslutad insats.

Tabell 10. Deltagare i programområde 2 och 3 och deras status vid avslut

	2.1	2.2	2.3	3.1	Totalt
Antal deltagare som avslutat insatsen					
Totalt	488	841	533	6 201	8 063
Kvinnor	202	313	264	2 507	3 286
Män	286	528	269	3 694	4 777
Varav med stärkt ställning på arbetsmarknaden					
Totalt	285	552	227	4 259	5 323
Kvinnor	119	205	105	1 782	2 211
Män	166	347	122	2 477	3 112
Andel med stärkt ställning på arbetsmarknaden					
Totalt	58%	66%	43%	69%	66%
Kvinnor	59%	65%	40%	71%	67%
Män	58%	66%	45%	67%	65%

Fördjupning: nyanlända invandrare

Utllysningar

Eftersom temat för denna uppföljning är nyanlända följer här en redovisning av hur utlysningar och projekt har riktats till denna målgrupp. Inom programområde 1 har 10 utlysningar gjorts som handlar om att stärka kompetensen hos de organisationer som arbetar med nyanlända. Till exempel har en av de öppna utlysningarna¹³ en sådan inriktning. De 9 stängda utlysningarna har resulterat i 39 ansökningar varav 9 hittills beviljats, 4 har återtagits 5 avslagits efter ESF-rådets granskning, 2 har avslagits efter strukturondspartnerskapens prioritering och 19 stycken bereds för närvarande.

Inom programområde 2 har 12 utlysningar riktas specifikt mot nyanlända. Totalt har det inkommit 54 ansökningar i dessa utlysningar varav 14 beviljats, 6 har återtagits, 12 har fått avslag efter ESF-rådets granskning och 11 har fått avslag efter strukturondspartnerskapens prioritering. 13 ansökningar bereds för närvarande. I programområde 3 är ingen utlysning riktad särskilt till nyanlända.

Projekt riktade till nyanlända kan också förekomma i andra utlysningar än de som direkt riktats till denna målgrupp, mer om det nedan. Nu följer ett exempel på hur region Sydsverige genomfört utlysningar för att stärka kompetensen i för mottagarorganisationen.

Kompetensutveckling av mottagarorganisationer – exempel på hur Sydsverige arbetat med utlysningar riktade mot insatser för nyanlända

ESF-rådets regioner har utifrån de regionala planerna haft olika strategier i arbetet med utlysningarna. Exemplet nedan kommer från Sydsverige och visar hur de arbetat med utlysningar inom programområde 1 för att stärka kompetensen i mottagarorganisationer.

Mottagandet av asylsökande, flyktingar och ensamkommande barn har under 2015 ökat kraftigt i kommunerna i Sydsverige. Kommunerna har signalerat att de har svårt att klara sina uppdrag. Det krävs ny kunskap om omvärlden och de nya förhållanden som råder, kompetens kring trauman och kunskaper om kulturskillnader. Det krävs också ett nytt pedagogiskt förhållningssätt i det dagliga arbetet. För att kunna möta de akuta utmaningarna behöver organisationer och arbetsplatser stöd för kompetensutveckling och erfarenhetsutbyte.

Med den situationen i bakgrunden kan det aktuella läget beskrivas så här: det finns många asylsökande, flyktingar och ensamkommande barn, och integrationen på arbetsmarknaden fungerar inte fullt ut. För att möta den aktuella situationen i Sydsverige har de gjort två utlysningar inom programområde 1 med inriktning på kompetensutveckling av mottagarorganisationer (med målgruppen personer som i sitt dagliga arbete möter asylsökande, flyktingar och ensamkommande barn). Den första utlysningen genomfördes under vintern 2016 och den andra under sommaren 2016.

¹³ Effektivare mottagande av nyanlända i Östra Mellansverige

Målet var att koppla samman individuell kompetensutveckling och verksamhetsutveckling med de förändrade krav som ställs på yrkesverksamma som möter asylsökande, flyktingar och ensamkommande barn. Det skulle bidra till att utlysningarna skapar möjligheter förr att bygga kompetens samt plattformar för erfarenhetsutbyte i samverkan för en fortsatt gemensam stärkning av integrationen i regionen. Projektens förväntade resultat i dessa utlysningar är: ökad kompetens på individnivå, ökat erfarenhetsutbyte mellan olika verksamheter och nya eller utökade nätverk som långsiktigt kan fungera som plattformar för framgångsrik integration.

I den första utlysningen prioriterades tre projekt:

- *Bred Operativ och Strategisk Samverkan (BOSS)* med Kommunförbundet Skåne som projektägare. Målgruppen är anställda som beslutar om insatser alternativt möter ensamkommande barn i 16 av Skånes kommuner.
- *Personal IntegrationsKompetens* med Sölvesborgs kommun som projektägare. Målgrupp är anställda vid olika förvaltningar och kommunala bolag i Sölvesborg, Karlshamn, Olofström och Karlskrona kommun.
- *Lärande för integration Skåne Nordost* med Osby kommun som projektägare. Målgrupp är anställda vid olika förvaltningar, hos privata aktörer samt verksamma inom idéburen sektor i kommunerna Hässleholm, Kristianstad, Osby, Hörby och Östra Göinge.

De tre projekten inkluderar 25 kommuner i Sydsverige, 3 800 personer planeras delta i kompetensutvecklingen och som medfinansieras med 18,5 miljoner kronor från Europeiska socialfonden.

Den andra utlysningen var i princip en kopia av den första, med samma inriktning och målgrupp. Utlysningen stängdes den 6 september 2016. Valbara projekt kommer att prioriteras i november 2016 och har projektstart februari 2017.

Beviljade projekt

Som ovan nämnts har det gjorts 10 utlysningar inom programområde 1 och 12 inom programområde 2 som är tydligt riktade mot insatser för nyanlända eller till mottagarorganisationer. Projekt riktade mot insatser för nyanlända finns även i andra utlysningar. En genomgång av projektbeskrivningarna visar att det i andra utlysningar finns, utöver de 23 beviljade projekten i de specificerade utlysningarna även 6 projekt med en entydig inriktning mot antingen nyanlända eller mottagarorganisationer gällande nyanlända. Med detta sätt att räkna finns i nuläget totalt 29 projekt som på olika sätt arbetar för att stärka de nyanländas ställning på arbetsmarknaden. Tabell 11 nedan visar hur de beviljade projekten fördelar sig på särskilt mål.

Tabell 11. Projekt särskilt inriktade mot nyanlända, antal och stödberättigande kostnader.

Särskilt mål	Antal projekt	Summa av stödberättigande kostnader
1.1	9	102
2.1	1	35
2.3	19	425
Totalt	29	562

13 procent av de hittills beviljade projekten är särskilt riktade mot insatser för nyanlända och totalt 11 procent av de beviljade medlen. Projekten finns inom tre särskilda mål, där de flesta projekt och även störst summa stöd återfinns inom mål 2.3. 9 projekt arbetar med att stärka kompetensen hos mottagningsorganisationerna (mål 1.1). För närvarande bereds 37 projektansökningar som är specifikt riktade mot nyanlända. Av dem är över hälften, 19 stycken, inom särskilt mål 1.1 och syftar således till att stärka kompetensen hos de som på olika sätt arbetar med målgruppen. Tillsammans med de 9 pågående projekten visar det på en tydlig inriktning mot sådan kompetensutveckling.

Projektexemplet *Framtid – Studiehandledare* från Norra Mellansverige nedan är intressant bland annat för att det beskriver ett projekt inom mål 2.3 som kombinerar insatser direkt till målgruppen, vilket på längre sikt även leder till förbättringar i mottagarorganisationen.

Tabell 12. Projekt särskilt inriktade mot nyanlända, antal och stödberättigande kostnader efter projektägarens sektorstillhörighet

Sektor	Mål 1.1		Mål 2.1		Mål 2.3		Totalt	
	Antal projekt	Stöd	Antal projekt	Stöd	Antal projekt	Stöd	Antal projekt	Stöd
Ideella org.	2	13	0	0	2	34	4	47
Kommun	3	23	0	0	9	202	12	225
Landsting	3	64	1	35	2	38	6	137
Privat	0	0	0	0	2	31	2	31
Staten	1	2	0	0	4	120	5	122
Totalsumma	9	102	1	35	19	425	29	562

De flesta projekten som kommunerna driver är riktade insatser för nyanlända och där är även de stödberättigade kostnaderna störst. Noterbart är att fyra projekt drivs av ideella organisationer. De genomsnittliga stödberättigade kostnaderna i dem är klart lägre, 12 miljoner kronor, jämfört med 21 miljoner kronor för övriga projekt.

Utöver detta finns ett flertal brett inriktade projekt där nyanlända utgör en av flera målgrupper. Räknat fram till och med september i år har 55 projekt en sådan bredare inriktning. Sammantaget ger det 84 projekt som helt eller delvis riktar sig till nyanlända. 56 av dem startade i år, resterande 28 projekt hade redan startat vid årets ingång. Den här typen av projekt finns inom alla regioner. De finns också inom alla särskilda mål där projekt driver verksamhet med deltagare (det vill säga mål 1.1, 2.1, 2.2, 2.3 och 3.1).

Projekt med flera målgrupper kan vara mycket välfungerande. Många gånger krävs ett individfokus i verksamheten, snarare än att man ser till gruppstillhörighet. Nyanlända personer delar vissa karakteristiska drag, som att vara nya i landet och nya i språket. Samtidigt är gruppen nyanlända mycket heterogen, exempelvis finns både högt utbildade och lågt utbildade individer i gruppen. I det följande ska två exempel ges, ett i Norra Mellansverige och ett i Småland och Öarna, på projekt som riktar sig till flera målgrupper, varav nyanlända är en av dessa. Båda projekten återfinns i mål 2.3.

I Norra Mellansverige finns projektet *Framtid – Studiehandledare*

Ett samarbete mellan Högskolan i Gävle, Arbetsförmedlingen och kommunerna i regionen har resulterat i projektet *Framtid – Studiehandledare*, ett projekt inom mål 2.3 där deltagare får kompetensutveckling för att kunna arbeta som studiehandledare.

Det övergripande syftet med projektet är att genom utbildning och praktik ge personer med utländsk bakgrund, vilka står långt från arbetsmarknaden, kunskap och förmåga att arbeta som studiehandledare i grund- och gymnasieskolor samt en väg in på arbetsmarknaden och/eller fortsatta studier. Utbildningen, som ligger utanför Högskolans ordinarie utbildningsutbud, är på 16 veckor och varvas med praktik. Praktiken kommer att utföras ute i skolorna. Totalt 80 personer utbildas i tre omgångar med start i höst.

Som studiehandledare agerar man som språkstöd i modersmålet till elever i undervisningen. Detta innebär att studiehandledaren måste ha goda kunskaper i sitt modersmål men även i det svenska språket. Elevens betygssättning ska inte falla på att den inte kan förklara eller utveckla sina kunskaper på svenska. Deltagarna får lära sig hur Sveriges skolsystem fungerar och vilka undervisningssätt som praktiseras, samt de normer och värden som den svenska skolan vilar på. Det kan handla om demokrati, värdegrund, jämställdhet och hållbar utveckling, vilka verktyg man använder som ledare i skolan och hur man skapar ett gott ledarskap.



För Högskolan i Gävle finns stora vinster i att möta deltagare som har en varierande kulturell bakgrund. Behovet av lärare med olika erfarenheter är mycket stort idag. Förhoppningen är att utbildningen i förlängningen ska kunna bli en ingång för deltagarna att kunna tänka sig att arbeta som lärare i Sverige och att steget till att söka sig till lärarutbildningen inte blir så stort. Andra vinster blir att elever, med annat modersmål, får bättre förutsättningar att etablera sig i den svenska skolan, att komma i högre studier och ha en positiv framtid.

***Ljungnäsvillan* – ett projekt i Småland och Öarna**

Projektet *Ljungnäsvillan* har beviljats medel från Socialfonden för arbete med bland annat nyanlända. Projektet syftar till att öka möjligheten för nyanlända att etablera sig på arbetsmarknaden, att matcha målgruppens kompetens mot marknadens behov samt att skapa tillväxt inom tjänste- och servicenäringen i region Småland och Öarna, genom ökad kompetens och ökat nyföretagande.



Enligt den socioekonomiska analys som tagits fram för Småland och Öarna är några av de viktigaste utmaningarna för regionen;

- att skapa tillväxt inom tjänste- och servicenäringsen för att kompensera de arbetstillfällena som försvunnit från industrinäringsen
- att skapa en mer dynamisk arbetsmarknad där arbetskraftens kompetens matchar arbetsmarknadens behov
- att minska skillnaden i sysselsättningsfrekvens mellan inrikes och utrikes födda personer dels för att minska utanförskapet dels för att klara regionens framtida kompetensförsörjning.

Inom projektet får deltagarna arbetsprövning och kompetensutveckling inom service- och tjänsteproduktion. Syftet är att målgruppen ska komma i arbete, utbildning eller närmare arbetsmarknaden. Projektdeltagarna får i projektet praktisk erfarenhet inom nya arbetsområden, de får matchning mot arbetsmarknaden och praktisk språkträning. Genom det får de också ett utökat socialt kontaktnät och referenser. Inte minst viktigt är att deltagarna kommer in i ett socialt sammanhang vilket bidrar till minskad ohälsa.

Genom kompetensutveckling av en grupp som idag står utanför arbetsmarknaden skapar projektet möjlighet för att antalet sysselsatta inom tjänste- och servicesektorn i regionen kan ökas. Det förbättrar förutsättningarna för ett ökat entreprenörskap inom tjänste- och servicenäringsen. Genom att öka anställningsbarheten hos nyanlända bidrar projektet även till att skapa en mer inkluderande och jämställd arbetsmarknad och därmed även motverka diskriminering.

En inblick i den nationella enhetens arbetete

I det följande beskrivs den bakomliggande arbetsprocess som genomförts hos den nationella enheten, för att på bästa sätt kunna rikta insatserna mot nyanlända. I kunskapsinhämtningen handlar det om att kartlägga redan pågående projekt och att samla in synpunkter från relevanta aktörer. Här presenteras också reflektioner som dykt upp i arbetet. De nationella medel som ESF lyser ut ska gå till satsningar där lösningen kräver insatser eller åtgärder på en sammanhållen, nationell nivå. Efter beskrivningen av enhetens arbete och inriktning fortsätter beskrivning av hela Socialfonden och fördjupning av kunskap om nyanlända deltagare i projekten.

Genomgång av pågående socialfondsprojekt

Vid genomgång av projekten våren 2016 framträder mönster i projektens syfte. De ska i huvudsak:

1. *förbättra kompetensen* genom kompletterande utbildning, praktik och SFI med yrkesinriktning
2. *förbättra matchningen* genom att utveckla validering, kartläggning samt studiehandledning, vilken också bedrivs på modersmålet
3. *öka samverkan* mellan aktuella myndigheter och organisationer för att nyanlända ska komma i arbete, utbildning eller närmare arbetsmarknaden.

Yrkes- och branschinriktningen vård och omsorg är det största området med flera projekt som syftar till att stödja nyanlända som vill arbeta inom området. Ett annat område där det finns projekt är inom service och städ. Vissa projekt fokuserar på en undergrupp av nyanlända och den vanligaste är unga (bland annat i syfte att minska studieavbrott) eller kvinnor. Andra projekt har fokus på deltagare som startar eget företag. Ytterligare projekt lyfter hälsoaspekten hos individen och rymmer aktiviteter för

att förebygga ohälsa, till exempel genom att hitta metoder att identifiera ohälsa och skapa individuella och anpassade aktiviteter.

De vanligaste projekten är breda i sin inriktning. De omfattar olika typer av aktiviteter, allt från kartläggning till utbildning. De vänder sig också till en bredare målgrupp. De har inte fokuserat på en viss undergrupp hos de nyanlända utan vänder sig till hela gruppen.

Projektaktiviteter kan bestå av kartläggning, validering, matchning, coachning, vägledningspraktik, yrkesmentorer, förberedande utbildning, yrkessvenska, yrkesutbildning eller samverkan mellan aktuella myndigheter och organisationer.

Erfarenheter från ett avslutat projekt

Ett nyligen avslutat projekt med integrationsfokus som Försäkringskassan genomförde syftade till att belysa hur samverkan mellan offentliga aktörer ser ut då det gäller att identifiera och ge adekvat stöd till nyanlända som har problem med ohälsa eller funktionsnedsättning. Idag är det ett fåtal individer som kodas att de inte har fullständig arbetskapacitet, men det motsvarar inte faktiskt läge. Effekten blir att nyanlända som genomgår etablering inte får det stöd och den hjälp de behöver, och lämnar etableringen utan att komma så nära arbetsmarknaden som avses med åtgärden.

I sin preliminära slutrapport tar projektet fasta på tre utvecklingsområden:

1. Förstärkt och utvecklat samarbete kring samordnad rehabilitering inom ramen för överenskommelser som görs lokalt.
2. Förtydliga och avgränsa ansvarsområden vid rehabiliteringsbehov för de som inte omfattas av sjukförsäkringen.
3. Öka kunskapen hos medarbetare och chefer som samverkar i den lokala överenskommelsen.

Samtal med övriga regioner

Den nationella enheten har i samråd med regionerna enats om följande som viktiga utgångspunkter för kommande utlysningar:

- Börja arbetet med målgruppen tidigare, i den mån det är möjligt
- Se bortom vikten av att kunna bra svenska
- Arbeta med ohälsa
- Erbjud kunskap till arbetsgivare och branschorganisationer
- Erbjud kunskap till dem som arbetar med målgruppen
- Omvärldskunskap om exempelvis arbetet som kommunerna redan gör med gruppen, så att socialfondsmedlen kan komplettera i rätt sammanhang.

Några reflektioner

Nationella intressenter

De nationella medlen syftar till att påverka de nationella strukturerna genom att nationella aktörer använder Socialfondens medel som ett komplement till ordinarie verksamhet. Efterfrågan på socialfondsmedel, med det EU-regelverk som hör till, är dock begränsad från de relativt få nationella arbetsmarknadsaktörerna. De har egna betydande medel, vilket i viss mån gör socialfondsmedlen mindre relevanta.

Samverkan och individuella lösningar

Många projekt belyser vikten av samverkan och individuella lösningar, men det saknas kunskap om varför samverkan inte fungerar, vilka för- och nackdelar ökad samverkan skulle medföra och vad som behöver förändras. Detsamma gäller individuellt stöd. Det finns samsyn, men det saknas ofta en definition av vad som utgör en individuell lösning och hur den avgränsas mot det kollektiva. Det saknas även ekonomisk analys av kostnader på kort sikt för ett mer individuellt stöd jämfört med ett kollektivt dito.

Jämställdhet, tillgänglighet och icke-diskriminering

Det finns svag kunskap kring kvinnors och mäns deltagande i projekt och arbetsmarknadspolitiska program. Varför deltar färre kvinnor? Detsamma gäller funktionsnedsatta. Det talas sällan om ålder och anpassning till äldre som utvecklat en funktionsnedsättning i arbetet.

Oreflekterad syn på utbildning och praktik

Rapporter och projekt beskriver behov av mer utbildning och praktik, men anger inte vilken utbildning eller varför den behövs. Vilka behov finns på arbetsmarknaden? En mer individualiserad syn på utbildning och praktik saknas dessutom ofta.

Allt till alla istället för litet till få

Många projekt arbetar brett med praktiskt stöd, språkundervisning, mentorer, praktik och nätverkande på olika nivåer. Många fokuserar på att arbeta med många deltagare, men de differentierar sig sällan för att fokusera mer intensivt med en mindre målgrupp där stort individuellt stöd erbjuds. Ett stort antal projekt kartlägger på olika sätt.

Kommande utlysningar

Inom kort kommer ESF-rådet att lysa ut nationella medel i syfte att förbättra möjligheten för dem med ohälsa/funktionsnedsättning att komma i arbete, utbildning eller närmare arbetsmarknaden, och som tar fasta på erfarenheter från det nyligen avslutade projektet rörande ohälsa hos Försäkringskassan. SKL avslutade nyss ett annat socialfondsprojekt som föreslog utvecklingsområden för kommande projekt. Ett av förslagen handlade om betydelsen av att förbättra förutsättningarna för samordnade rehabiliteringsinsatser från flera myndigheter, bland annat i samband med psykisk ohälsa. Även detta tar utlysningen fast på. Dessutom har ESF-rådet nyligen öppnat ytterligare en utlysning om utvecklad och förbättrad matchning mellan nyanlända med efterfrågad kompetens och arbetsgivare med behov inom aktuellt område.

Nyanlända projektdeltagare som omfattas av etableringsuppdraget

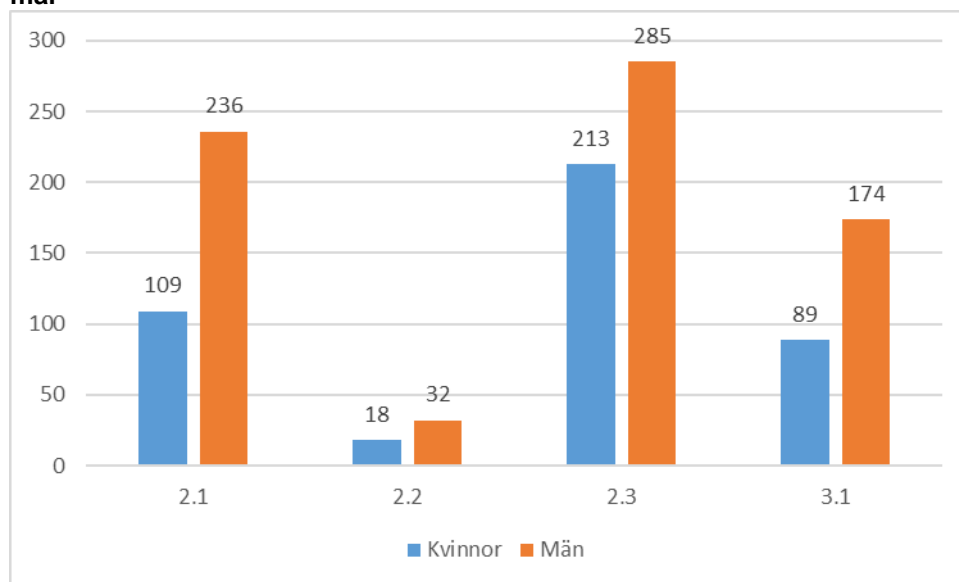
I det följande ska en fördjupad beskrivning av nyanlända som deltagit i socialfondsprojekt ges. Redovisningen gäller nu återigen hela Socialfonden, inte enbart ESF Nationellt, och den gäller alla nyanlända deltagare, oavsett vilken typ av projekt de deltagit i. De kan ha deltagit i projekt särskilt riktade mot nyanlända eller i projekt med en bredare målgruppsinriktning.

Med nyanlända avses här personer som registrerats som nyanlända hos Arbetsförmedlingen och omfattas av Arbetsförmedlingens etableringsuppdrag. Fram till och med den 15 september i år hade 1 156 nyanlända kvinnor och män påbörjat deltagande i socialfondprojekt, varav 429 kvinnor och 727

män. Andelen kvinnor i gruppen uppgår till 37 procent, andelen män till 63 procent. Jämfört med den totala grupp som i slutet av augusti ingick i Arbetsförmedlingens etableringsuppdrag (42 procent kvinnor, 58 procent män) är andelen män något högre i socialfondsprojekten.¹⁴

De flesta av de nyanlända projektdeltagare som omfattas av etableringsuppdraget, 893 individer, finns i programområde 2.¹⁵ Också i projekt inom programområde 3, som riktar sig till unga kvinnor och män (15-24 år) har 263 nyanlända kvinnor och män påbörjat deltagande. I diagram 2 visas fördelningen av nyanlända kvinnor och män inom respektive särskilt mål och som synes deltar flest i projekt inom mål 2.3. En relativt stor grupp ingår också i projekt inom mål 2.1. Inom mål 2.3 är könsfördelningen relativt jämn, 43 procent kvinnor och 57 procent män, medan den är mer ojämn i mål 2.1, där 32 procent av deltagarna är kvinnor och 68 procent män. Hittills har ingen nyanländ deltagare påbörjat verksamhet i projekt inom mål 1.1.

Diagram 2. Antal nyanlända som omfattas av etableringsuppdraget inom respektive särskilt mål



Övriga nyanlända

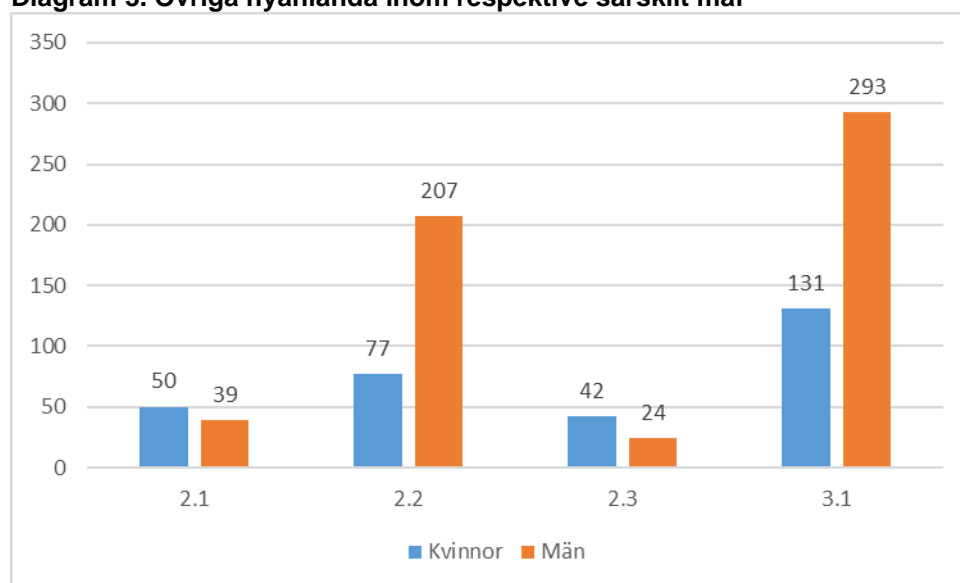
Det finns ytterligare en grupp deltagare i projekten som inte ingår i Arbetsförmedlingens etableringsuppdrag, men som kommit till Sverige och folkbokförts här någon gång de senaste sex åren. De flesta övriga nyanlända deltar i ungdomsprojekt inom mål 2.2 och 3.1 (se diagram 3). Så långt det går att se handlar det om en grupp som i allt väsentligt går att jämföra med de som ingår i Arbetsförmedlingens etableringsuppdrag, men som inte räknas in där, sannolikt främst eftersom de är för unga. I etableringsuppdraget omfattas enbart personer som fyllt 20 år eller, i de fall de saknar föräldrar i Sverige, som fyllt 18 år.

¹⁴ Arbetsförmedlingen: [Etableringsuppdraget i siffror - Arbetsförmedlingen](#)

¹⁵ I bilaga, tabell 15, som gäller aktivitetsindikatorer, redovisas enbart de 863 nyanlända som tillhör målgruppen för programområde 2, eftersom dessa utgör programmets målgrupp nyanlända.

Andra orsaker till att det finns deltagare som inte ingår i Arbetsförmedlingens etableringsuppdrag kan vara att hen ingått där tidigare, men inte gör det längre (en person omfattas vanligen av etableringsuppdraget i 24 månader). Det kan även vara att personen var för ung då hen kom till Sverige, även om hen inte är för ung längre. Det är också möjligt att det finns projektdeltagare födda utomlands och folkbokförda i Sverige de senaste sex åren, som kommit hit av andra skäl, till exempel för att de träffat en livspartner i Sverige. Men med tanke på gruppens åldrar och övriga karakteristika, vilka kommer redovisas ytterligare i den följande texten, gör vi bedömningen att det i de flesta fall handlar om en grupp som i allt väsentligt kan jämföras med gruppen nyanlända som omfattas av etableringsuppdraget.

Diagram 3. Övriga nyanlända inom respektive särskilt mål



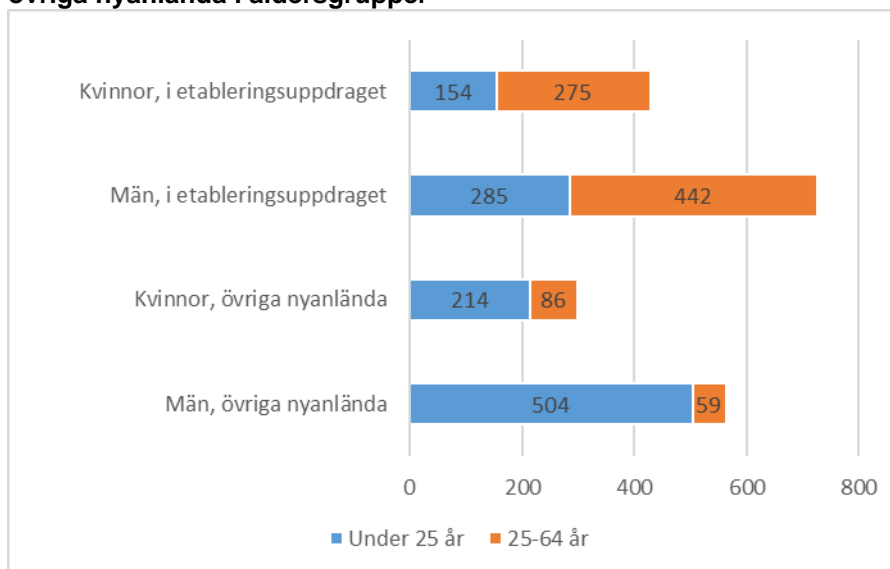
Totalt sett handlar det om en rätt stor grupp övriga nyanlända, 863 personer. De flesta av dessa är män, 563 är män och 300 är kvinnor, och de återfinns framförallt i ungdomsprojekten inom mål 2.2 och 3.2. Som visas i diagram 3 är andelen män högre i projekt inom mål 2.2 och 3.1, medan kvinnorna är fler i projekt inom mål 2.1 och 2.3.

Sammanlagt, då antalet nyanlända som omfattas av etableringsuppdraget och antalet övriga nyanlända räknas samman uppgår antalet till 2 019 deltagare, varav 729 är kvinnor och 1 290 män. Dessa utgör 10 procent av det totala antalet deltagare i socialfondsprojekt (20 128 deltagare). Antalet nyanlända i projekten kan förväntas öka, eftersom flera av de projekt som startats under 2016 och riktar sig till nyanlända men ännu inte börjat ha deltagare.

En mycket stor grupp under 25 år

Majoriteten av de nyanlända deltagare som omfattas av etableringsuppdraget är inom åldersspannet 25-64 år. Gruppen unga under 25 år är stor, 38 procent. Jämfört med hela gruppen nyanlända som omfattas av etableringsuppdraget i riket är en högre andel av deltagarna i socialfondsprojekt under 25 år. Motsvarande andel i riket är 18 procent.¹⁶ Inga nyanlända över 65 år ingår i Arbetsförmedlingens etableringsuppdrag totalt sett i riket, så inte heller bland de nyanlända projektdeltagarna. Att så hög andel projektdeltagare är unga är inte förvånande med tanke på att socialfondsfinansiering hittills i relativt stor utsträckning gått till just ungdomsprojekt, något som visats i den tidigare övergripande redogörelsen för utvecklingen i socialfondsprogrammet. De flesta av de nyanlända deltagarna under 25 år återfinns således i ungdomsprojekt inom mål 2.2 och 3.1. Unga deltagare återfinns också i projekt inom mål 2.1 (46 deltagare) samt mål 2.3 (80 deltagare).

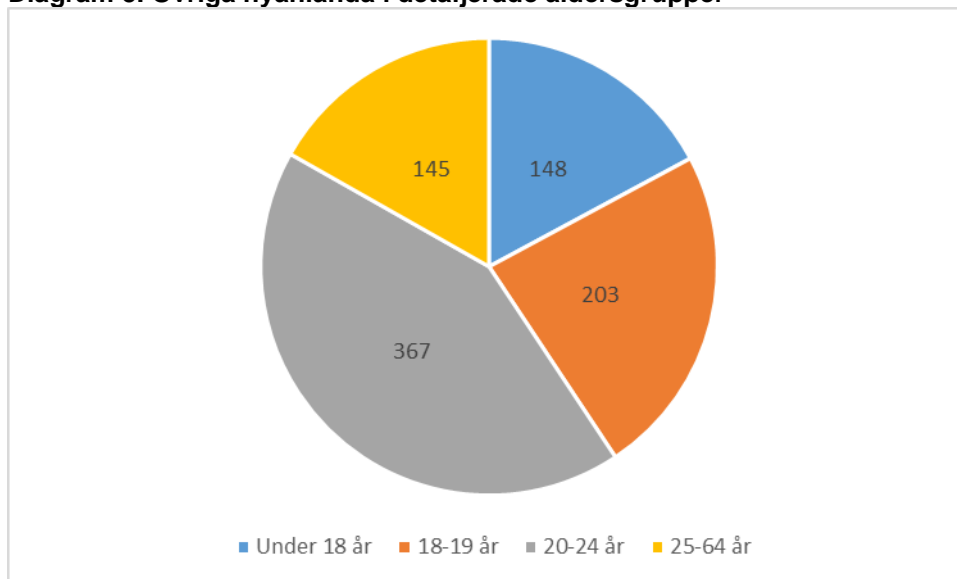
Diagram 4. Antal nyanlända projektdeltagare som omfattas av etableringsuppdraget samt övriga nyanlända i åldersgrupper



Då det gäller övriga nyanlända är gruppen deltagare under 25 år mycket stor. 85 procent av dem, 701 deltagare, är under 25 år. Ungefär hälften av dem är mellan 20 och 25 år (se diagram 5). De ingår därmed i den åldersgrupp som omfattas av etableringsuppdraget, men ingår ändå inte i detta. Eventuella skäl till detta gavs i föregående avsnitt. Den andra hälften utgörs av ungdomar, vilka är eller potentiellt kan vara (beroende på ifall de har sina föräldrar i landet eller inte) för unga för att omfattas av etableringsuppdraget.

¹⁶ Arbetsförmedlingen: [Etableringsuppdraget i siffror - Arbetsförmedlingen](#)

Diagram 5. Övriga nyanlända i detaljerade åldersgrupper



Exemplet *Plug In*

Projektet *Plug In*, vars syfte är att utveckla framgångsrika strategier för att minska tidiga skolavbrott i Sverige, har valt att fokusera på nyanlända som en särskild målgrupp (en av tre) eftersom man ser att nyanlända utgör en riskgrupp, men av andra orsaker än vad skolavhopp i mera generella termer beror på. Det innebär att en av projektets målgrupper utgörs av följande: *Nyanlända unga kvinnor och män, 15-24 år, med behov av stöd för att uppnå gymnasiebehörighet och i förlängningen gymnasieexamen*. Denna målgrupp utgör dock endast en mindre del av det beräknade deltagarantalet på ca 3 000 individer.

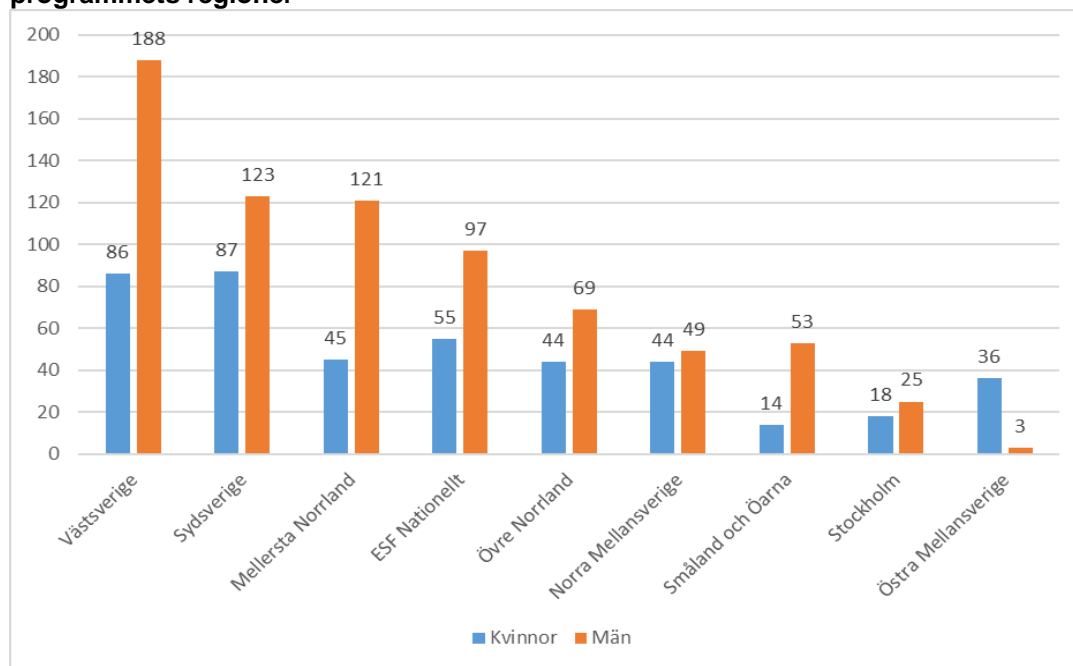


Som ett exempel har man i en av projektverkstäderna valt att fokusera på att individanpassa undervisningen och tillgodose behovet av extra stöd till nyanlända elever när det gäller det svenska språket. Eleverna följer ordinarie undervisning, men vid luckor i schemat erbjuds de timmar på skolans språkcentrum. Där har de möjlighet att arbeta enskilt med stöd av ämneslärare, lärare i svenska som andraspråk och studiehandledare på modersmål – och på så vis få hjälp att ta betyg i ämnen och lära sig det svenska språket.

Nyanlända projektdeltagare i alla regioner

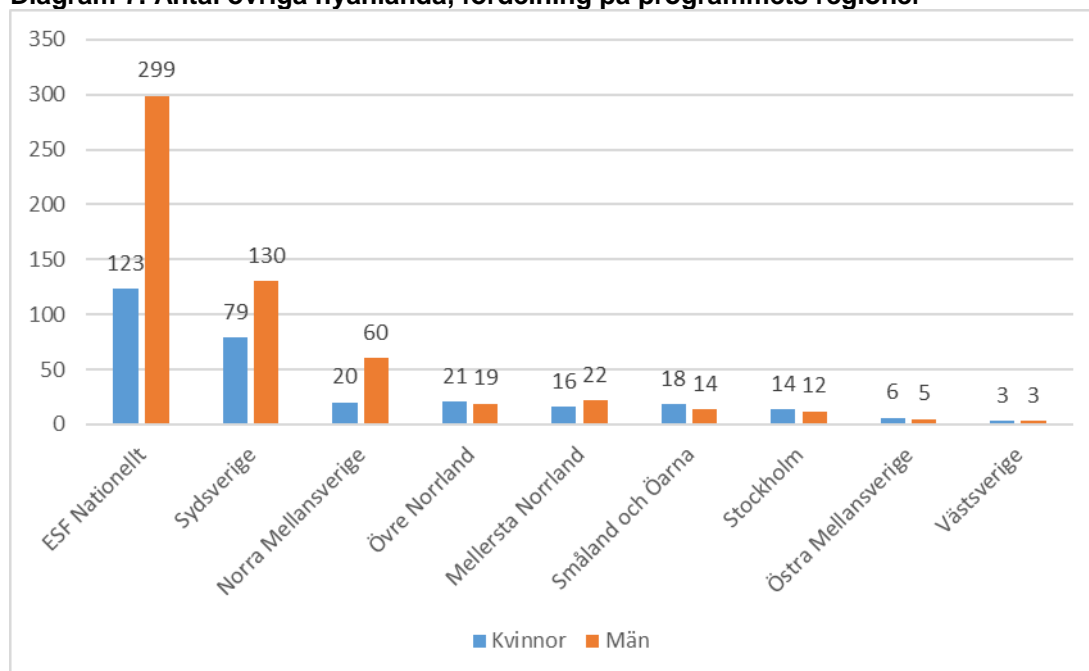
Deltagare har hunnit påbörja projektdeltagande i alla regioner. Västsverige är den region där flest nyanlända projektdeltagare, vilka omfattas av etableringsuppdraget, har hunnit starta.

Diagram 6. Antal nyanlända som omfattas av etableringsuppdraget, fördelning på programmets regioner



Då det gäller övriga nyanlända finns de framförallt i projekt som drivs inom ramen för nationella enheten. 422 av de totalt 863 deltagarna återfinns där. I projekt inom Sydsverige finns 209 deltagare som hör till gruppen övriga nyanlända. Övriga nyanlända finns också i projekt i alla övriga regioner, men där är de relativt få.

Diagram 7. Antal övriga nyanlända, fördelning på programmets regioner



Projektet *Integration Halland*

I Västsverige finns projektet *Integration Halland*. Projektet, som återfinns inom mål 2.3 och som pågått sedan början av 2016 arbetar med integration i sex halländska kommuner under de kommande tre åren. Projektet bedriver aktiviteter utifrån kommunernas egna behov och utmaningar. Det om allt från tidiga insatser för den nyanlända till hälsoinsatser och mentorskap.



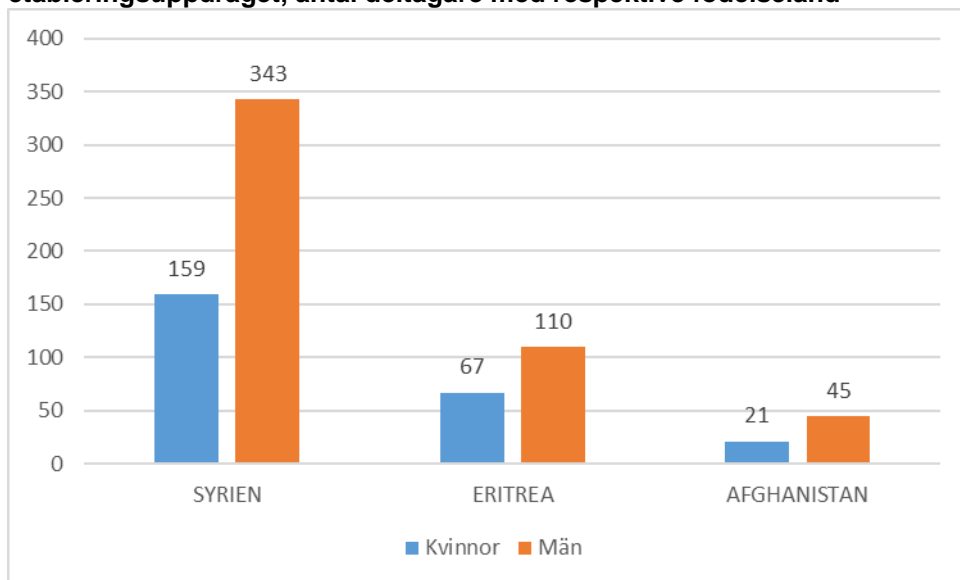
En viktig del i projektet är att utveckla en gemensam lärplattform där kommunerna kan lyfta upp goda exempel och lära av varandra. Lärplattformen förväntas förbättra kvaliteten i arbetet med de nyanlända och ge långsiktiga positiva effekter för de medverkande organisationerna och förbättra för den enskilde. Det finns en stor efterfrågan på den lärplattform som projektet etablerar och samtliga parter ser stora fördelar med den ökade samverkan som blir en följd av projektet. Det är viktigt att få samtliga samverkansparter att hålla fokus på utmaningen att få fler nyanlända i arbete och inte fastna i enbart den första fasen när en nyanländ kommer till Sverige.

Projektet inleddes under några månader med en analysfas och övergick i början av 2016 till en genomförandefas. Hittills har projektet haft 215 deltagare, 76 kvinnor och 139 män.

En majoritet av de nyanlända projektdeltagare som omfattas av etableringsuppdraget kommer från Syrien, övriga nyanlända från Afghanistan

Bland nyanlända som omfattas av etableringsuppdraget är de flesta födda i Syrien, se diagram 8. Övriga två vanligaste födelseländerna bland de nyanlända kvinnorna och männen är Eritrea och Afghanistan, därefter följer Somalia, Irak och Iran. Det kan jämföras med den totala gruppen nyanlända i etableringsuppdraget i riket. Även där är vanligaste födelseland Syrien. Andra vanliga födelseländer är Eritrea, Somalia och Afghanistan.¹⁷ Gruppen nyanlända i socialfondsprojekt skiljer sig med andra ord inte på något anmärkningsvärt sätt från hela gruppen nyanlända i etableringsuppdraget i riket avseende födelseland.

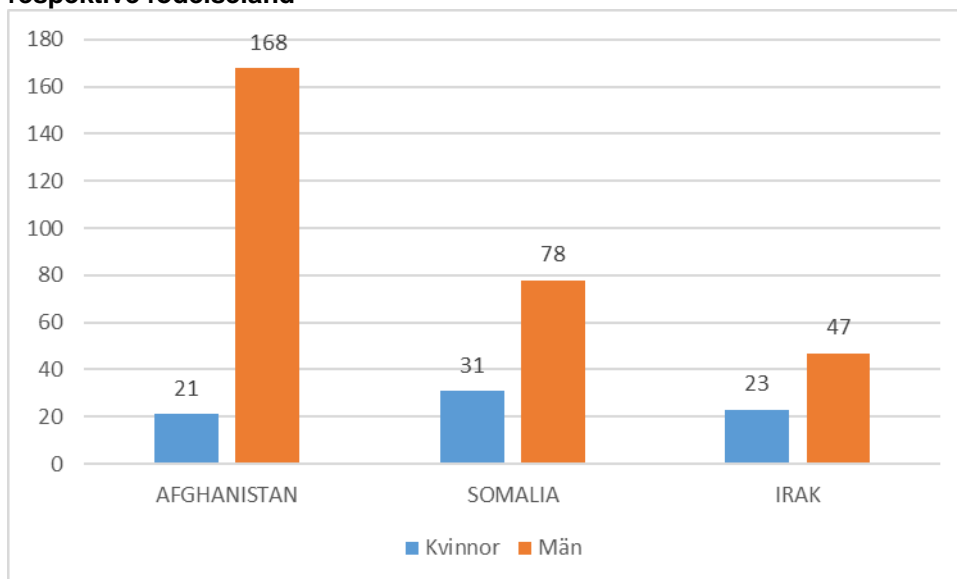
Diagram 8. De tre vanligaste födelseländerna bland nyanlända som omfattas av etableringsuppdraget, antal deltagare med respektive födelseland



De tre vanligaste födelseländerna bland övriga nyanlända projektdeltagare är Afghanistan, Somalia och Irak. Därefter följer Eritrea, Syrien och Iran. Överlagset vanligast är det att vara född i Afghanistan (se diagram 9). Inom den gruppen finns också en ovanligt stor övervikt för män. Sammanfattat i världsdelar kommer alltså de flesta nyanlända, både de som omfattas av etableringsuppdraget och de som inte gör det, från Asien (Syrien, Afghanistan, Irak och Iran) följt av Afrika (Eritrea och Somalia).

¹⁷ Enligt uppgift på Arbetsförmedlingens webbsida: [Frågor och svar - Arbetsförmedlingen](#)

Diagram 9. De tre vanligaste födelseländerna bland övriga nyanlända, antal deltagare med respektive födelseland



De flesta har inte mer än grundläggande utbildning

Utbildningsnivån är generellt låg hos de nyanlända projektdeltagarna, både de som omfattas av etableringsuppdraget och de som inte gör det. Till en del hänger utbildningsnivå ihop med ålder. Unga människor har inte hunnit vidareutbilda sig i samma utsträckning som de som är ytterligare några år äldre. Följaktligen har den genomsnittligt yngre gruppen, övriga nyanlända, relativt sett lägst utbildningsnivå. Utbildningsnivån är också beroende av utbildningsstrukturen i det land deltagaren kommer ifrån.

Utbildningsnivån är än så länge okänd för ungefär hälften av de nyanlända, då uppgifterna hämtas ur utbildningsregistret och det kan ta ett tag innan en nyanländ persons utbildning registreras där. Bland nyanlända som ingår i etableringsuppdraget och där utbildningsuppgift finns (465 kvinnor och män) är det vanligast att som mest ha en grundskoleutbildning, inte mer. Det gäller 66 procent av dem. Det kan jämföras med den totala grupp individer i riket som ingår i Arbetsförmedlingens etableringsuppdrag, där motsvarande andel är 48 procent. En högre andel av deltagare i socialfondsprojekten har med andra ord låg utbildningsnivå jämfört med hela gruppen nyanlända i riket. Det finns också en relativt stor grupp bland projektdeltagarna, 23 procent, som har en utbildning på högskole-/universitetsnivå, 2 år eller längre. Den andelen ligger i linje med motsvarande andel för hela gruppen nyanlända i riket, vilken uppgår till 25 procent.¹⁸

Gällande de övriga deltagare för vilka utbildningsuppgift är känd, 491 deltagare, är andelen med enbart primärskola/grundskola i bagaget ännu högre, 79 procent. Få i gruppen har en avslutad gymnasieutbildning eller högskole-/universitetsutbildning.

¹⁸ Arbetsförmedlingen: [Etableringsuppdraget i siffror - Arbetsförmedlingen](#)

En relativt hög andel går vidare till sysselsättning, utbildning eller lärlingsplats/praktik

Ungefär hälften av de nyanlända projektdeltagare som omfattas av etableringsuppdraget, 563 deltagare, har hunnit avsluta sitt projektdeltagande. Flest deltagare har hunnit sluta inom mål 2.3 (44 procent), men det är också relativt vanligt inom mål 2.1 (26 procent) och 3.1 (28 procent). 40 procent av dem som slutat är kvinnor, 60 procent män.

Bland dem som avslutat projektdeltagande har 39 procent gått vidare till sysselsättning (anställning eller företagande), lärlingsplats/praktik eller studier. I nominella tal handlar det om 141 projektdeltagare som gått vidare till sysselsättning, 65 till utbildning och 11 till lärlingsplats/praktik. En övervägande majoritet av dem som gått vidare till anställning har erhållit en tidsbegränsad anställning, vanligen på heltid.

Andelen deltagare som går vidare till antingen sysselsättning, studier eller lärlingsplats/praktik kan jämföras med hela gruppen nyanlända inom etableringsuppdraget i riket, där andelen som gått vidare till arbete eller studier (osäkert om lärlingsplats/praktik ingår) 90 dagar efter avslutad etableringsplan under år 2016 legat på lite drygt 31 procent.¹⁹ Ur den synvinkeln måste det faktum att 39 procent av de nyanlända projektdeltagare som omfattas av etableringsuppdraget gått vidare till sysselsättning, studier eller lärlingsplats/praktik betraktas som ett relativt gott resultat, kanske särskilt med tanke på att en så stor andel av ESF-deltagarna har låg utbildningsnivå. (Dock är utbildningsnivån fortfarande okänd för mer än hälften av deltagarna, så uppgiften måste tas med en nypa salt.)

Bland övriga nyanlända projektdeltagare som inte omfattas av etableringsuppdraget, har en än högre andel, hela 61 procent, gått vidare till sysselsättning, utbildning eller lärlingsplats/praktik. I nominella tal handlar det om 352 individer som hunnit avsluta sitt projektdeltagande. 96 av dem har gått vidare till sysselsättning, 100 till utbildning och 20 till lärlingsplats/praktik. Bland dem som gått vidare till anställning har en övervägande majoritet erhållit en tidsbegränsad anställning, vanligen på heltid. Majoriteten av dem som slutat har deltagit i projekt inom mål 3.1 (64 procent) eller mål 2.2 (19 procent). 36 procent av dem som slutat är kvinnor, 64 procent män.

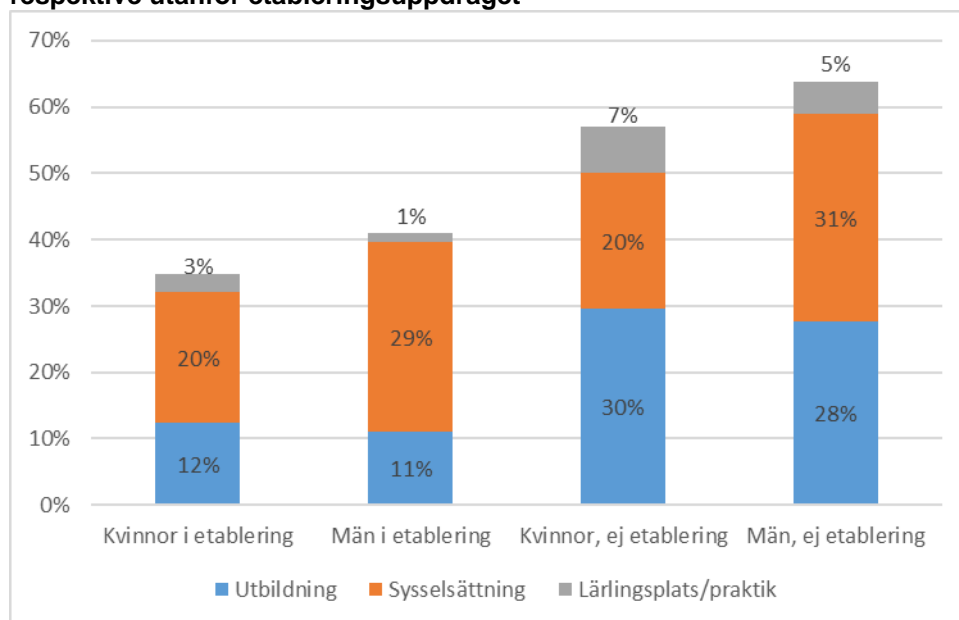
Det är ett faktum att ungdomar generellt är mer rörliga på arbetsmarknaden, även med avseende på hur snabbt de går vidare till arbete efter en arbetslöshetsperiod. Eftersom så många i gruppen övriga nyanlända är unga är det därför inte förvånande att en högre andel av dem gått vidare till sysselsättning, lärlingsplats/praktik eller studier jämfört med de nyanlända som omfattas av etableringsuppdraget. Men här handlar det om en specifik grupp av ungdomar, vilka relativt nyligen kommit till landet, lärt sig språket och som dessutom, efter vad som hittills går att se, har låg utbildning. De kan därför anses ha en högre uppförsläge än andra ungdomar i motsvarande situation. Ur den synvinkeln måste resultatet här betraktas som bra.

Vi vet dock inte mer i detalj vad det är för typ av sysselsättning ESF-deltagarna gått vidare till. Vi vet inte heller vilka inom gruppen som gått vidare. Exempelvis kan det vara så att det fåtaliga antalet deltagare med högre utbildning är kraftigt överrepresenterade bland dem som gått vidare till sysselsättning. Det är en utveckling som myndigheten behöver fortsätta följa. Med hjälp av

¹⁹ Arbetsförmedlingen: [Etableringsuppdraget i siffror - Arbetsförmedlingen](#)

långsiktiga resultatindikatorer kommer det att bli intressant att följa hur det går för gruppen som avslutat projektdeltagande.

Diagram 10. Avslutsstatus bland nyanlända projektdeltagare, andel av deltagare inom respektive utanför etableringsuppdraget



En lägre andel av kvinnorna har efter avslutat projektdeltagande gått vidare till sysselsättning jämfört med männen. Bland de kvinnor som omfattas av etableringsuppdraget har 20 procent gått vidare till sysselsättning, medan motsvarande andel för männen är 29 procent. I gruppen övriga nyanlända har 20 procent av kvinnorna och 31 procent av männen gått vidare till sysselsättning. Det kan finnas flera faktorer som påverkar möjligheten, till exempel deltagarens utbildning och kompetens eller vilken typ av insats deltagaren fått. Detta följer ett generellt mönster i landet. Både med avseende på etableringsgrad på arbetsmarknaden och sysselsättningsgrad är andelen utrikesfödda kvinnor generellt lägre jämfört både med utrikes födda män och inrikes födda kvinnor och män i riket.²⁰

Här återstår arbete att göra. Att det tar betydligt längre tid för utrikes födda kvinnor att etablera sig på marknaden är en av de utmaningar som uppmärksammas i det operativa programmet. Där uppmärksammas också att nyanlända kvinnor i lägre utsträckning tar del av arbetsförberedande insatser och att det finns skillnader i vilken typ av insatser kvinnor och män erbjuds.²¹ För att motverka mönstret kan det komma att kräva särskilda insatser. De kan behöva adresseras ytterligare i utlysningar liksom i projektverksamheten.

Grupperna är mer lika varandra med avseende på hur stor andel som gått vidare till utbildning samt lärlingsplats/praktik. En ungefär lika stor andel av kvinnorna som omfattas av etableringsuppdraget

²⁰ SCB, AKU.

²¹ Se socialfondsprogrammet "Nationellt socialfondsprogram för investering för tillväxt och sysselsättning 2014-2020", s.79-80: http://www.esf.se/Documents/V%c3%a5ra%20program/Socialfonden%202014-2020/Programinformation/Programme_2014SE05M9OP001_1_2_sv%20Godk%c3%a4nt%20OP.pdf

(12 procent) som männen (11 procent) har gått vidare till utbildning. Motsvarande andelar för övriga nyanlända är att 30 procent av kvinnorna och 28 procent av männen.

3 procent av kvinnorna som omfattas av etableringsuppdraget har gått vidare till lärlingsplats/praktik, 1 procent av männen. 7 procent av kvinnorna och 5 procent av männen i gruppen övriga nyanlända har gått vidare till lärlingsplats/praktik.

Individen i centrum – Temagruppen *Unga till arbete* om nyanlända i projekt

Den socialfondsfinansierade temagruppen *Unga till arbete* gör under hösten 2016 en studie av hur ESF-rådet och projekten arbetar med nyanlända unga i åldrarna 15-24 år i olika programområden. Nyanlända ungdomar definieras här som utlandsfödda unga 15-24 år som fått uppehållstillstånd, det vill säga folkbokförts i SCB:s register, de senaste fem åren. I intervjuerna har fler inkluderats, eftersom projekten sällan vet hur länge en person haft uppehållstillstånd. Det är för tidigt att dra slutsatser då arbetet är mitt uppe i sammanställning och analys av den senaste månadens fältarbete. Det innebär att resultaten så här långt huvudsakligen är betraktelser och preliminära reflektioner.

Temagruppen gör en genomlysning av samtliga socialfondsprojekt, som baserar sig på inrapporterad deltagarstatistik till SCB, för att se var de nyanlända ungdomar finns i verksamheterna. Totalt konstaterar de att det i programområde 2.2 och 3.1 har skrivits in ett tusental unga nyanlända enligt definitionen ovan i åldern 15-24 år fram till sommaren 2016. De har främst skrivits in i *Boost By Rosengård*, *Blekinges Unga Lyfter*, *Ung framtid*, *Ungkomp*, *Integration Halland*, *Plug In* och *Jobbtorget 2.0*. I vissa fall i programområde 3 deltar de nyanlända ungdomarna mycket kort tid i projektet, de får hjälp med en specifik uppgift och/eller går på någon föreläsning.

Rapportförfattarna har intervjuat ett tiotal lokala projektverksamheter i fyra olika projekt: *Plug In*, *Ung Framtid*, *Boost by Rosengård*, *Blekinges Unga Lyfter*. Projektpersonalen berättar där om en stark drivkraft hos ungdomarna, men att oro för familjemedlemmar i hemlandet eller för den egna situationen i Sverige kan ta så mycket energi att de har svårt att fokusera på sin etablering. Ungdomarna har också mycket att "ta igen" när de kommer till Sverige, jämfört med svenska ungdomar. Det handlar exempelvis om förståelse för den svenska arbetsmarknaden och det svenska utbildningssystemet, olika sorters svenska (vardagligt talspråk, skriftspråk, akademiskt språk, fackspråk). Det kan också handla om studieteknik, eget ansvar för studier eller om att våga tala för sig under en anställningsintervju.

Till sist har temagruppen även intervjuat ett tjugotal ungdomar i varierande ålder och med varierande vistelsetid i Sverige. En del av dem har varit asylsökande (de finns till exempel i *Plug In*) och en del av dem har varit i Sverige i mer än fem år men är fortfarande inte etablerade. Majoriteten har varit 1-3 år i Sverige. Det är ett antal grundläggande behov som måste tillgodoses först av allt: trygghet i rätten att stanna, bostad, studier eller arbete, därefter kommer behov som fritidsaktiviteter och integration med svenska ungdomar (samtidigt kan fritidsaktiviteter delvis lindra psykisk ohälsa orsakad av oro). Ungdomarna har olika berättelser men nästan alla längtar efter integration och efterfrågar sammanhang där de kan träffa svenska ungdomar. En del ungdomar mellan 18 och 20 år är stressade inför vetenskapen att man kan bli "för gammal" för att få börja på gymnasiet och önskar sig ändrade regler. På vissa håll i landet är det främst äldre, och ganska omotiverade personer som går på KomVux, och det verkar fungera icke-motiverande för en del av de unga temagruppen mött.

Preliminära reflektioner efter studiebesök, intervjuer och dokumentanalyser är att insatserna i särskilda målen 3.1 och 2.2 främst gör skillnad på grund av att individen sätts i centrum och att det finns resurser för att se ungdomarna och ge ett individanpassat stöd.

Projektets upplägg rör dels en kunskapsöversikt över befintlig forskning och myndighetsrapporter som rör nyanlända i åldrarna 15-24 år. Där ser de att det främst finns kunskap om ensamkommande barns behov och förutsättningar samt en del om nyanlända i den obligatoriska skolan. Andra aspekter är ganska dåligt belysta.

Tabellbilaga

Tabell 13. Antal projekt, intecknat stöd samt projektmedfinansiering, per region och totalt (mnkr)

Region och särskilt mål	Antal projekt	Intecknat ESF-stöd, mnkr	Medfinansiering från projekt, mnkr	Totalt, mnkr
ESF Nationell nivå	23	670	393	1 063
1.1	8	49	4	53
1.2	1	5	0	5
2.1	6	18	16	34
2.2	5	221	186	407
2.3	1	3	1	4
3.1	2	374	186	560
Mellersta Norrland	19	131	102	233
1.1	5	15	5	20
1.2	2	5	0	5
2.1	4	43	49	91
2.3	2	23	26	48
3.1	6	45	23	68
Norra Mellansverige	21	281	228	509
1.1	4	36	23	59
2.1	4	53	61	114
2.3	8	79	89	167
3.1	5	113	55	168
Småland och Öarna	23	134	110	244
1.1	6	36	34	71
1.2	6	8	0	8
2.1	5	48	54	102
2.3	6	43	21	64
Stockholm	11	282	269	551
1.1	5	104	101	205
2.1	4	113	132	245
2.2	2	66	36	101
Sydsverige	49	526	368	894
1.1	13	98	33	131
1.2	3	10	11	21
2.1	5	44	45	89
2.2	4	37	42	80
2.3	12	151	144	295

3.1	12	186	92	278
Västsverige	33	432	298	730
1.1	10	127	43	170
1.2	3	24	0	24
2.1	8	100	105	206
2.2	4	52	59	111
2.3	8	128	91	219
Östra Mellansverige	20	282	140	421
1.1	8	76	25	101
1.2	1	11	0	11
2.1	4	33	33	66
2.2	1	63	31	94
2.3	6	99	49	148
Övre Norrland	20	121	87	208
1.1	8	36	12	48
1.2	1	3	0	3
2.1	7	53	61	114
2.3	4	29	14	43
Totalt	219	2 859	1 995	4 854
1.1	67	578	282	859
1.2	17	66	11	77
2.1	47	505	556	1 061
2.2	16	439	355	793
2.3	47	554	435	989
3.1	25	717	356	1 074

Anmärkning: med in-tecknat ESF-stöd avses beviljade medel i pågående projekt samt utbetalda medel i avslutade, avbrutna och hävda projekt

Tabell 14. Utbetalt ESF-stöd samt godkänd medfinansiering från projekt, mnkr

Mål	Utbetalt ESF-stöd	Medfinansiering från projektet	Summa godkända kostnader
1.1	43	12	55
1.2	6	0	6
2.1	46	37	83
2.2	46	33	79
2.3	27	13	40
3.1	124	60	184
Totalsumma	292	155	447

Tabell 15. Aktivitetsindikatorer för deltagare, per särskilt mål och totalt

Indikator (K=kvinnor, M=män, Tot=totalt)	Totalt			Särskilt mål 1.1			Särskilt mål 2.1			Särskilt mål 2.2			Särskilt mål 2.3			Särskilt mål 3.1		
	Kv	M	Tot	Kv	M	Tot	Kv	M	Tot	Kv	M	Tot	Kv	M	Tot	Kv	M	Tot
Arbetslösa, inklusive långtidsarbetslösa	4 420	7 001	11 421	0	0	0	382	513	895	505	1 097	1 602	348	383	731	3 185	5 008	8 193
<i>varav utomeuropeiskt födda</i>	<i>775</i>	<i>1 288</i>	<i>2 063</i>	<i>0</i>	<i>0</i>	<i>0</i>	<i>174</i>	<i>247</i>	<i>421</i>	<i>89</i>	<i>208</i>	<i>297</i>	<i>188</i>	<i>214</i>	<i>402</i>	<i>324</i>	<i>619</i>	<i>943</i>
Långtidsarbetslösa	1 512	2 413	3 925	0	0	0	236	265	501	286	619	905	193	195	388	797	1 334	2 131
<i>varav utomeuropeiskt födda</i>	<i>398</i>	<i>575</i>	<i>973</i>	<i>0</i>	<i>0</i>	<i>0</i>	<i>119</i>	<i>126</i>	<i>245</i>	<i>45</i>	<i>109</i>	<i>154</i>	<i>119</i>	<i>127</i>	<i>246</i>	<i>115</i>	<i>213</i>	<i>328</i>
Icke förvärvsarbetande	1 886	2 437	4 323	0	0	0	264	299	563	502	871	1 373	204	171	375	916	1 096	2 012
<i>varav utomeuropeiskt födda</i>	<i>362</i>	<i>566</i>	<i>928</i>	<i>0</i>	<i>0</i>	<i>0</i>	<i>71</i>	<i>83</i>	<i>154</i>	<i>91</i>	<i>199</i>	<i>290</i>	<i>106</i>	<i>102</i>	<i>208</i>	<i>94</i>	<i>182</i>	<i>276</i>
Icke förvärvsarbetande som inte deltar i allmän eller yrkesinriktad utbildning	1 774	2 260	4 034	0	0	0	242	243	485	497	861	1 358	127	81	208	908	1 075	1 983
<i>varav utomeuropeiskt födda</i>	<i>273</i>	<i>428</i>	<i>701</i>	<i>0</i>	<i>0</i>	<i>0</i>	<i>55</i>	<i>35</i>	<i>90</i>	<i>89</i>	<i>199</i>	<i>288</i>	<i>38</i>	<i>25</i>	<i>63</i>	<i>91</i>	<i>169</i>	<i>260</i>
Sysselsatta, inklusive egenföretagare	2 182	2 202	4 384	1 966	1 903	3 869	19	38	57	197	261	458	0	0	0	0	0	0
Under 25 år	5 636	8 750	14 386	96	104	200	160	220	380	1 204	2 229	3 433	75	93	168	4 101	6 104	10 205
Över 54 år	523	482	1 005	420	380	800	57	66	123	0	0	0	46	36	82	0	0	0
Med primärskoleutbildning eller grundskoleutbildning (ISCED 1-2)	3 028	4 410	7 438	161	204	365	298	372	670	580	1 084	1 664	210	165	375	1 779	2 585	4 364
Med gymnasieutbildning eller eftergymnasial utbildning (ISCED 3-4)	3 353	4 975	8 328	788	1 048	1 836	214	237	451	233	495	728	131	141	272	1 987	3 054	5 041
Med högskoleutbildning (ISCED 5-8)	1 291	947	2 238	1 011	641	1 652	82	86	168	3	7	10	77	100	177	118	113	231
Nyanlända invandrare (målgrupp PO2)	340	553	893	0	0	0	109	236	345	18	32	50	213	285	498	0	0	0
Har en funktionsnedsättning som medför nedsatt arbetsförmåga (målgrupp PO2)	466	770	1 236	0	0	0	132	161	293	223	494	717	111	115	226	0	0	0
Är eller har varit sjukskrivna och har behov av stöd för återgång i arbete (målgrupp PO2)*	3	3	4	0	0	0	0	0	3	0	0	0	0	0	3	0	0	0
Icke förvärvsarbetande, mer än 12 månader (målgrupp PO2)	540	769	1 309	0	0	0	123	106	229	372	642	1 014	45	21	66	0	0	0
Totalt antal deltagare	8 488	11 640	20 128	1 966	1 903	3 869	665	850	1 515	1 204	2 229	3 433	552	554	1 106	4 101	6 104	10 205

* Uppgifter för sjukskrivna gäller perioden fram till och med mars 2016.

Anmärkningar: Av sekretesskäl har 1 i tabellen ersatts med 0 och 2 ersatts med 3. Med nyanlända invandrare (målgrupp PO2) avses här deltagare inom PO2 som omfattas av Arbetsförmedlingens etableringsuppdrag.

Tabell 16. Omedelbara resultatindikatorer för deltagare efter avslutad åtgärd, per särskilt mål och totalt

Indikator\speciellt mål (K=kvinnor, M=män, Tot=totalt)	Totalt			Särskilt mål 1.1			Särskilt mål 2.1			Särskilt mål 2.2			Särskilt mål 2.3			Särskilt mål 3.1		
	K	M	Tot	K	M	Tot	K	M	Tot	K	M	Tot	K	M	Tot	K	M	Tot
Tidigare inaktiva deltagare, som söker arbete efter avslutad åtgärd	117	137	254	0	0	0	6	13	19	5	9	14	41	32	73	65	83	148
varav utomeuropeiskt födda	57	61	118	0	0	0	3	10	13	0	4	4	31	21	52	23	26	49
varav unga 15-24 år (målgrupp PO2)	5	15	20	0	0	0	0	3	3	5	9	14	0	3	3	–	–	–
varav nyanlända (målgrupp PO2)	27	31	58	0	0	0	3	10	13	0	3	3	24	18	42	–	–	–
varav med funktionsnedsättning (målgrupp PO2)	3	0	3	0	0	0	0	0	0	3	0	3	0	0	0	–	–	–
varav långtidsarbetslösa (målgrupp PO2)	0	0	0	0	0	0	0	0	0	0	0	0	0	0	0	–	–	–
varav är eller har varit sjukskrivna och har behov av stöd för återgång i arbetet (målgrupp PO2)	0	0	0	0	0	0	0	0	0	0	0	0	0	0	0	–	–	–
varav har varit utanför arbetsmarknaden mer än 12 mån. (målgrupp PO2)	3	7	10	0	0	0	0	0	0	3	4	7	0	3	3	–	–	–
Deltagare med lärlingsplats eller praktik efter avslutad åtgärd	80	125	205	0	0	0	20	19	39	0	3	3	6	10	16	54	93	147
varav utomeuropeiskt födda	17	24	41	0	0	0	7	4	11	0	0	0	4	5	9	6	15	21
varav unga 15-24 år (målgrupp PO2)	3	9	12	0	0	0	3	3	6	0	3	3	0	3	3	–	–	–
varav nyanlända (målgrupp PO2)	6	4	10	0	0	0	3	0	3	0	0	0	3	4	7	–	–	–
varav med funktionsnedsättning (målgrupp PO2)	3	3	6	0	0	0	3	0	3	0	0	0	0	3	3	–	–	–
varav långtidsarbetslösa (målgrupp PO2)	9	14	23	0	0	0	9	11	20	0	3	3	0	0	0	–	–	–
varav är eller har varit sjukskrivna och har behov av stöd för återgång i arbetet (målgrupp PO2)	0	0	0	0	0	0	0	0	0	0	0	0	0	0	0	–	–	–
varav har varit utanför arbetsmarknaden mer än 12 mån. (målgrupp PO2)	0	3	3	0	0	0	0	3	3	0	0	0	0	0	0	–	–	–

Tabellen fortsätter på nästa sida

Fortsättning tabell 16. Omedelbara resultatindikatorer för deltagare, per särskilt mål och totalt

Indikator\särskilt mål (K=kvinnor, M=män, Tot=totalt)	Totalt			Särskilt mål 1.1			Särskilt mål 2.1			Särskilt mål 2.2			Särskilt mål 2.3			Särskilt mål 3.1		
	K	M	Tot	K	M	Tot	K	M	Tot	K	M	Tot	K	M	Tot	K	M	Tot
Deltagare i utbildning efter avslutad åtgärd	545	682	1 227	0	0	0	16	25	41	124	169	293	16	7	23	389	481	870
varav utomeuropeiskt födda	98	143	241	0	0	0	6	15	21	21	44	65	12	7	19	59	77	136
varav unga 15-24 år (målgrupp PO2)	132	181	313	0	0	0	5	9	14	124	169	293	3	3	6	–	–	–
varav nyanlända (målgrupp PO2)	9	19	28	0	0	0	3	13	16	0	0	0	6	6	12	–	–	–
varav med funktionsnedsättning (målgrupp PO2)	25	30	55	0	0	0	5	3	8	17	27	44	3	0	3	–	–	–
varav långtidsarbetslösa (målgrupp PO2)	24	39	63	0	0	0	5	4	9	16	35	51	3	0	3	–	–	–
varav är eller har varit sjukskrivna och har behov av stöd för återgång i arbetet (målgrupp PO2)	0	0	0	0	0	0	0	0	0	0	0	0	0	0	0	–	–	–
varav har varit utanför arbetsmarknaden mer än 12 mån. (målgrupp PO2)	86	102	188	0	0	0	0	0	0	81	102	183	5	0	5	–	–	–
Deltagare i sysselsättning, inklusive egenföretagande, efter avslutad åtgärd	1 469	2 168	3 637	0	0	0	77	109	186	76	166	242	42	73	115	1 274	1 820	3 094
varav utomeuropeiskt födda	137	262	399	0	0	0	33	60	93	10	30	40	11	24	35	83	148	231
varav unga 15-24 år (målgrupp PO2)	105	208	313	0	0	0	19	29	48	76	166	242	10	13	23	–	–	–
varav nyanlända (målgrupp PO2)	32	63	95	0	0	0	24	46	70	0	0	0	8	17	25	–	–	–
varav med funktionsnedsättning (målgrupp PO2)	52	94	146	0	0	0	13	13	26	36	67	103	3	14	17	–	–	–
varav långtidsarbetslösa (målgrupp PO2)	60	99	159	0	0	0	26	28	54	26	56	82	8	15	23	–	–	–
varav är eller har varit sjukskrivna och har behov av stöd för återgång i arbetet (målgrupp PO2)	0	0	0	0	0	0	0	0	0	0	0	0	0	0	0	–	–	–
varav har varit utanför arbetsmarknaden mer än 12 mån. (målgrupp PO2)	12	22	34	0	0	0	4	4	8	8	18	26	0	0	0	–	–	–

Tabellen fortsätter på nästa sida

Fortsättning tabell 16. Omedelbara resultatindikatorer för deltagare, per särskilt mål och totalt

Indikator\särskilt mål	Totalt			Särskilt mål 1.1			Särskilt mål 2.1			Särskilt mål 2.2			Särskilt mål 2.3			Särskilt mål 3.1		
	K	M	Tot	K	M	Tot	K	M	Tot	K	M	Tot	K	M	Tot	K	M	Tot
(K=kvinnor, M=män, Tot=totalt)																		
Andel med tillsvidareanställning (av anställda deltagare, övriga anställda har visstidsanställning)	28%	32%	30%	0%	0%	0%	18%	5%	10%	42%	46%	44%	27%	30%	29%	28%	32%	30%
Andel med heltidsanställning (av anställda deltagare, övriga anställda har deltidsanställning)	64%	76%	71%	0%	0%	0%	77%	72%	74%	79%	82%	81%	56%	72%	65%	60%	75%	69%
Deltagare som erhåller en kvalifikation efter avslutad åtgärd	244	458	702	4	32	36	12	23	35	57	98	155	19	16	35	152	289	441
Totalt antal deltagare efter avslutad åtgärd	3 367	4 952	8 319	81	175	256	202	286	488	313	528	841	264	269	533	2 507	3 694	6 201
varav utomeuropeiskt födda	532	854	1 386	0	8	8	86	150	236	51	106	157	140	152	292	255	438	693
varav unga 15-24 år (målgrupp PO2)	335	556	891	0	0	0	39	66	105	258	452	710	38	38	76	–	–	–
varav nyanlända (målgrupp PO2)	167	239	406	0	0	0	47	102	149	3	5	8	117	132	249	–	–	–
varav med funktionsnedsättning (målgrupp PO2)	146	204	350	0	0	0	38	36	74	74	132	206	34	36	70	–	–	–
varav långtidsarbetslösa (målgrupp PO2)	200	281	481	0	0	0	65	78	143	62	129	191	73	74	147	–	–	–
varav är eller har varit sjukskrivna och har behov av stöd för återgång i arbetet (målgrupp PO2)	0	3	3	0	0	0	0	3	3	0	0	0	0	0	0	–	–	–
varav har varit utanför arbetsmarknaden mer än 12 mån. (målgrupp PO2)	125	150	275	0	0	0	21	9	30	95	138	233	9	3	12	–	–	–

Anmärkningar: Av sekretesskäl har 1 i tabellen ersatts med 0 och 2 ersatts med 3. Med nyanlända (målgrupp PO2) avses här deltagare inom PO2 som omfattas av Arbetsförmedlingens etableringsuppdrag. Angående antalet deltagare under 25 år inom mål 2.2 har det skett felregistrering av deltagare i ett projekt med avseende på vilken målgrupp de tillhör, vilket gör att antalet varav unga 15-24 år felaktigt är lägre. Korrigering av uppgiften pågår.



EUROPEISKA UNIONEN
Europeiska socialfonden

Tabell 17. Resultatindikatorer för programområde 3, antal deltagare

Indikator	Kvinnor	Män	Totalt
Arbetslösa deltagare som erbjudits anställning, fortsatt utbildning, lärlingsplats eller praktik efter avslutad åtgärd	123	203	326
Arbetslösa deltagare som studerar, erhåller en kvalifikation eller deltar i sysselsättning, inklusive egenföretagare, efter avslutad åtgärd	1 423	2 121	3 544
Långtidsarbetslösa deltagare som erbjudits anställning, fortsatt utbildning, lärlingsplats eller praktik efter avslutad åtgärd	44	69	113
Långtidsarbetslösa deltagare som studerar, erhåller en kvalifikation eller deltar i sysselsättning, inklusive egenföretagare, efter avslutad åtgärd	321	501	822
Icke-förvärvsarbetande deltagare som inte studerar, som erbjudits anställning, fortsatt utbildning, lärlingsplats eller praktik efter avslutad åtgärd	37	38	75
Icke-förvärvsarbetande som inte studerar, som studerar, får en kvalifikation eller deltar i sysselsättning, inklusive egenföretagare, efter avslutad åtgärd	293	259	552
Totalt antal deltagare	2 507	3 694	6 201

