

Sverige

Växtkraft Mål 3

SLUTRAPPORT

Europeiska socialfonden i Sverige

2000-2006



EUROPEISKA UNIONEN
Europeiska socialfonden

INNEHÅLL

Operativa ramar

| | | |
|----------|---|-----------|
| 1 | Förändringar av de allmänna omständigheterna med betydelse för genomförandet av stödformen | 4 |
| 1.1 | <i>Den socioekonomiska utvecklingen i Sverige</i> | 4 |
| 1.1.1 | Sveriges ekonomiska utveckling 2000 – 2008 | 4 |
| 1.1.2 | Sysselsättningen | 6 |
| 1.1.3 | Ohälsan i arbetslivet | 6 |
| 1.1.4 | Arbetslösheten | 7 |
| 1.2 | <i>Ändringar i nationell och regional politik för olika sektorer</i> | 8 |
| 1.3 | <i>Ändringar av den strategiska referensramen för Mål 3</i> | 9 |
| 2 | Hur ändringar i utvecklingen i Sverige påverkar de olika stödformerna inbördes förenlighet. | 10 |
| 2.1 | <i>Mellan fonderna</i> | 10 |
| 2.2 | <i>Mellan stödet från fonder och stödet från andra finansieringsorgan</i> | 10 |
| 3 | Måluppfyllelse | 10 |
| 4 | Uppnådda resultat i förhållande till uppsatta mål | 13 |
| 4.1 | <i>Fysiska indikatorer</i> | 13 |
| 4.2 | <i>Resultat och effekter</i> | 17 |
| 4.3 | <i>Konsekvenser</i> | 21 |
| 5 | Sammanfattande tabeller över utgifter fördelade per åtgärd | 22 |
| 5.1 | <i>Ofullbordade projekt med medfinansiering av EU-medel</i> | 22 |
| 5.2 | <i>Ekonomiska resultat i relation till finansieringsplanen</i> | 23 |
| 5.3 | <i>Totala utgifter fördelat per åtgärd</i> | 24 |
| 6 | Åtgärder som finansierats genom garantisektionen vid EUGFJ | 25 |
| 7 | Åtgärder som finansierats genom Fonden för fiskets utveckling | 25 |
| 8 | Åtgärder vidtagna för att säkerställa kvalitet och effektivitet i genomförandet | 25 |
| 8.1 | <i>Struktur för övervakning, kontroll och utvärdering</i> | 25 |
| 8.2 | <i>Problem som uppstått i samband med förvaltningen Mål 3 samt vidtagna åtgärder</i> | 29 |
| 8.2.1 | Genomförda insatser för att säkerställa genomförandet av Mål 3 | 29 |
| 8.2.2 | Slutrapport från Arbetsförmedlingens Kontrollenhet | 33 |
| 8.2.3 | Sammanfattande synpunkter från revisioner samt vidtagna åtgärder | 34 |
| 8.2.4 | Åtgärder efter årliga granskningsmöten med Europeiska kommissionen | 38 |
| 8.2.5 | Åtgärder efter årliga revisionsmöten med Europeiska kommissionen | 39 |
| 8.3 | <i>Rapport från avslutsorganet</i> | 39 |
| 8.4 | <i>Användning av Tekniskt stöd</i> | 39 |
| 8.5 | <i>Åtgärder vidtagna för att offentliggöra Mål 3 och allmänheten</i> | 40 |
| 8.5.1 | Offentliggörande av stödformen | 40 |
| 8.5.2 | Säkerställandet av att stöd får offentlighet | 41 |
| 8.5.3 | Spridning och påverkan | 42 |
| 9 | Sammanfattning av resultat kring gjorda utvärderingar samt vidtagna åtgärder med anledning av rekommendationer | 43 |

| | | |
|-----------|---|-----------|
| 9.1 | <i>Halvtidsutvärderingen för Mål 3, 2003</i> | 43 |
| 9.2 | <i>Slututvärdering av Mål 3, 2005</i> | 44 |
| 9.3 | <i>Riksrevisionsverkets delutvärdering</i> | 45 |
| 10 | Åtgärder vidtagna för att säkerställa överensstämmelse med annan gemenskapspolitik och samordning med annat strukturstöd | 45 |
| 10.1 | <i>Upphandling och konkurrens</i> | 45 |
| 10.2 | <i>Miljöskydd</i> | 45 |
| 10.3 | <i>Jämställdhet</i> | 46 |
| 10.4 | <i>Samordning av allt strukturstöd från gemenskapen och SPD Mål 2</i> | 46 |
| 11 | Uppnådda mål och finansiering av större projekt och global grants | 48 |

Bilagor och tabeller

Bilaga till kap 5.2 Sammanfattande tabell över återkrav och ännu ej reglerade återkrav

Bilaga till kap 8.1 Flödesschema över beslut, utbetalning, återkrav och förskott

Bilaga till kap 8.2.2 Urvalskontroller

| | |
|-----------|--|
| Tabell 1 | Försörjningsbalans 2000 - 2008 |
| Tabell 2 | Årlig procentuell förändring av konsumentpriserna i Sverige, EU och OECD |
| Tabell 3 | Antal projekt och deltagare inom Växtkraft Mål 3 |
| Tabell 4 | Antal företag/verksamheter inom åtgärderna 1:1 och 1:2. |
| Tabell 5 | Fördelningen av budgeterade medel (SEK) för åtgärd 1:2 mellan offentlig sektor och ej offentlig sektor |
| Tabell 6 | Registrerade timmar i avslutade projekt inom insatsområde 1 |
| Tabell 7 | Könsfördelning, andel personer med funktionsnedsättning samt fördelning på födelseland för deltagare i avslutade projekt inom insatsområdena 2 och 3 |
| Tabell 8 | Åldersfördelning för deltagare inom insatsområdena 2 och 3 |
| Tabell 9 | Arbetsplacerade deltagare 180 dagar efter avslutat projektdeltagande inom insatsområdena 2 och 3 |
| Tabell 10 | Utbetalda medel per insatsområde och åtgärd i euro |

OPERATIVA RAMAR

1 Förändringar av de allmänna omständigheterna med betydelse för genomförandet av stödformen

1.1 Den socioekonomiska utvecklingen i Sverige

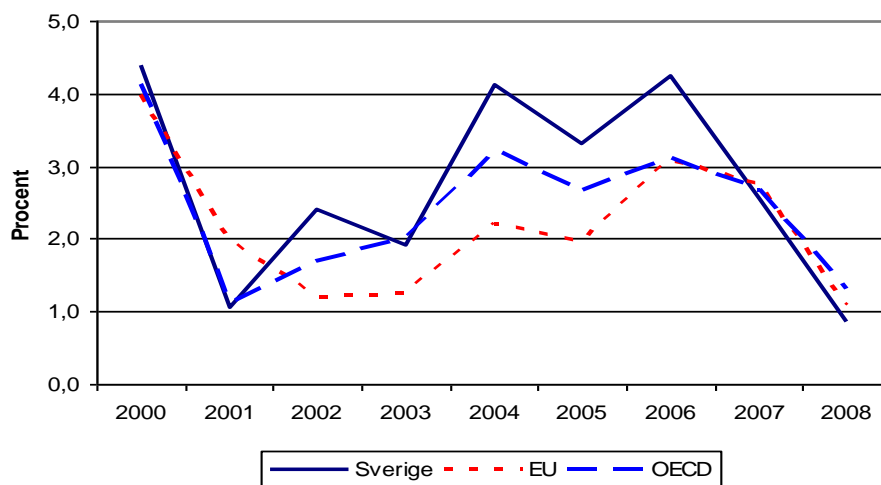
1.1.1 Sveriges ekonomiska utveckling 2000 – 2008

Under perioden 2000 – 2008 har Sverige haft en förhållandevis hög ekonomisk tillväxt. BNP har i genomsnitt ökat med 2,8 procent per år i fasta priser, vilket är högre än under 1990-talet då den genomsnittliga tillväxten blev 1,7 procent. Hur tillväxten fördelas mellan åren och mellan olika huvudkomponenter i den slutliga efterfrågan visas i försörjningsbalansen nedan.

Tabell 1
Försörjningsbalans 2000 – 2008

| | Nivå 2008 mdr kr | 2000 | 2001 | 2002 | 2003 | 2004 | 2005 | 2006 | 2007 | 2008 | Medel 00-08 |
|---------------------------|---------------------|---|------------|------------|------------|------------|------------|------------|------------|------------|----------------|
| | | Årlig procentuell förändring i fasta priser | | | | | | | | | |
| Hushållens konsumtion | 1483 | 5,1 | 0,4 | 2,6 | 2,0 | 2,6 | 2,7 | 2,3 | 3,0 | 0,9 | 2,4 |
| Offentlig konsumtion | 830 | -1,2 | 0,8 | 2,2 | 0,4 | -0,2 | 0,4 | 2,0 | 0,4 | 0,9 | 0,6 |
| Statlig | 221 | -3,1 | -1,7 | 2,3 | 2,0 | -0,9 | -2,5 | 1,0 | -0,8 | 0,4 | -0,4 |
| Kommunal | 609 | -0,3 | 1,8 | 2,1 | -0,2 | 0,1 | 1,5 | 2,4 | 0,8 | 1,0 | 1,0 |
| Fasta bruttoinvesteringar | 617 | 6,3 | -0,5 | -1,8 | 1,3 | 5,7 | 8,9 | 9,1 | 7,5 | 3,8 | 4,5 |
| Lagerinvesteringar | 17 | 0,4 | -0,4 | -0,2 | 0,2 | -0,3 | 0,0 | 0,2 | 0,8 | -0,3 | 0,1 |
| Export | 1710 | 11,5 | 0,8 | 1,3 | 4,0 | 10,9 | 6,6 | 8,9 | 5,7 | 2,8 | 5,8 |
| Export av varor | 1234 | 12,1 | -2,1 | 2,0 | 4,9 | 10,2 | 5,0 | 7,6 | 3,1 | 3,7 | 5,2 |
| Export av tjänster | 476 | 9,2 | 10,8 | -1,0 | 1,3 | 13,4 | 11,7 | 12,5 | 13,0 | 0,3 | 7,9 |
| Import | 1488 | 11,7 | -1,8 | -1,3 | 3,7 | 6,8 | 6,9 | 8,7 | 9,4 | 3,7 | 5,3 |
| Import av varor | 1098 | 12,3 | -4,4 | -0,5 | 5,7 | 7,9 | 7,4 | 9,0 | 9,2 | 4,2 | 5,6 |
| Import av tjänster | 390 | 10,0 | 5,6 | -3,3 | -1,2 | 4,0 | 5,6 | 7,8 | 9,9 | 2,5 | 4,5 |
| BNP | 3169 | 4,4 | 1,1 | 2,4 | 1,9 | 4,1 | 3,3 | 4,2 | 2,5 | 0,8 | 2,8 |

Även vid en internationell jämförelse har Sverige under perioden 2000-2008 haft en ekonomisk tillväxt som är jämförbar med eller bättre än den i EU och OECD.

BNP-tillväxt i Sverige, EU och OECD

Under 2001 bromsade tillväxten i Sverige upp markant i förhållande till de tre föregående åren med höga tillväxttal (genomsnitt 4,3 procent). Uppbromsningen 2001 berodde främst på vikande internationell konjunktur samt svag tillväxt i privat konsumtionen. Återhämtningen av konjunkturen gick förhållandevis långsamt under 2002 och 2003 men tog fart 2004 till följd av en snabbt växande export. Under 2005 fick tillväxt i investeringar och konsumtion ökad betydelse medan exporten återtog sin plats som främsta tillväxtmotor under 2006. Under 2007 började tillväxten i OECD-området att försvagas påtagligt till följd av turbulensen på de finansiella marknaderna och de höga energi- och livsmedelspriserna. Detta bromsade tillväxten för svensk varuexport och BNP-tillväxten stannade vid 2,5 procent 2007. Under hösten 2008 övergick turbulensen på finansmarknaderna till en finanskris med påtagliga effekter för den reala ekonomin. BNP-ökningen i Sverige blev 2008 under 1 procent och väntas 2009 bli negativ.

Även vid en internationell jämförelse av inflationen står sig Sverige väl i jämförelse med EU och OECD under perioden 2000-2008.

Tabell 2**Årlig procentuell förändring av konsumentpriserna i Sverige, EU och OECD**

| | 2000 | 2001 | 2002 | 2003 | 2004 | 2005 | 2006 | 2007 | 2008 |
|---------|------|------|------|------|------|------|------|------|------|
| Sverige | 1,3 | 2,7 | 1,9 | 2,3 | 1,0 | 0,8 | 1,5 | 1,7 | 3,4 |
| EU | 1,9 | 2,2 | 2,1 | 2,0 | 2,0 | 2,2 | 2,2 | 2,3 | 3,7 |
| OECD | 4,1 | 3,7 | 2,8 | 2,5 | 2,4 | 2,6 | 2,6 | 2,5 | 3,8 |

Den genomsnittliga årliga KPI-förändringen under 2000-2008 blev 1,8 procent i Sverige, 2,3 procent i EU och 3,0 procent i OECD. Som framgår av tabell 2, var inflationen i Sverige under perioden 2000-2008 som lägst 0,8 procent 2005. Det låga inflationstrycket 2004-2005 kan tillskrivas en snabb ökning av produktiviteten i näringslivet, särskilt i industrin, under 2002-2005 kombinerat med ett ännu förhållandevis lågt resursutnyttjande på arbetsmarknaden.

1.1.2 Sysselsättningen

I början av 1990-talet minskade antalet sysselsatta med drygt en halv miljon. Utvecklingen vände år 1997 då en period av ekonomisk återhämtning inleddes. Mellan år 1997 och 2002¹ ökade sysselsättningen successivt i Sverige med sammanlagt ca 320 000 personer. Merparten av ökningen tillkom i den privata sektorn där antalet sysselsatta under perioden ökat med ca 260 000 personer.

Därefter följde en fyraårsperiod med svag utveckling av sysselsättningen, men som sedan vände uppåt igen från 2006 till en bit in på 2008. Antalet sysselsatta i åldrarna 16-64 år minskade under 2003 och 2004 med sammanlagt 41000 personer (enligt AKU) trots att BNP växte med 1,9 resp. 4.1 procent. Under perioden 2005-2008 ökade sysselsättningen med respektive 20.000, 78.000, 104.000 och 43.000 personer. Relationen mellan produktions- och sysselsättningstillväxt under 2007 och 2008 medförde att enhetsarbetskostnaderna steg snabbt. Detta bidrog i viss mån till den relativt höga inflationstakten under de tre första kvartalen 2008 vid sidan om stigande räntekostnader för egnahem och stigande priser på livsmedel och energi. Inflationstakten föll dock sedan snabbt av den globala bankkris och finansiella oro som inleddes hösten 2008.

1.1.3 Ohälsan i arbetslivet

Efter flera år med kraftigt ökade sjuktal² har utvecklingen under de senaste fem åren vänt. Mellan 1997 och 2003 ökade sjukfrånvaron kraftigt igen. Under 2004 kom ett trendbrott med minskande sjukfrånvaro för både arbetare och tjänstemän, vilket fortsatte under 2006. Under 2006 skedde endast mindre förändringar i de olika frånvaroorsakerna. Den totala frånvaron minskade marginellt. Minskningen var betydligt större under 2007 och frånvaron börjar nu närma sig samma låga nivåer som under mitten av 1990-talet.

Den ökade ohälsan under perioden 1997 till 2003 påverkade i lika hög grad utrikes som inrikes födda kvinnor och män. Utrikes födda män och kvinnor har högre sjuktal än inrikes födda kvinnor och män. Sjuktalet varierar med ålder och utbildning, där äldre med låg utbildning har högre sjuktal. Utrikes födda kvinnor har generellt högre andel sjuktal än utrikes födda män samt inrikes födda kvinnor och män³.

¹ Sysselsättningsgraden för kvinnor år 2002 låg på cirka 76 procent och för män på cirka 80. Sex år senare och trots början på en ny lågkonjunktur låg kvinnornas sysselsättningsgrad på cirka 78 procent och mäns på 83 procent. Sysselsättningsgraden för utrikes födda har ändrats marginellt, mellan två och fem procentenheter under perioden 2002 till 2008. Den låg på cirka 64 procent år 2008, för kvinnor på cirka 59 procent och för män cirka 70 procent. Skillnaden i sysselsättningsgrad mellan inrikes födda och utrikes födda personer har legat på minst 10 procentenheter. År 2008 var andelen sysselsatta bland personer med funktionsnedsättning 62 procent jämfört med cirka 65 procent år 2002. Ökningen är även här marginell och är minst 10 procentenheter lägre än för personer utan funktionsnedsättning. Sysselsättningsgraden för kvinnor med funktionsnedsättning har legat på cirka 60 procent jämfört med mäns på cirka 65 procent. (Källor: AKU 2002 tabellerna 1 och 26, AKU Grundtabeller 2008 tabellerna 1 och 32B samt *Funktionsnedsattas situation på arbetsmarknaden - 4:e kvartalet 2008*)

² Antal utbetalda dagar med sjukpenning per registrerad försäkrad i åldrarna 16-64 år exklusive försäkrade med hel sjukersättning eller aktivitetsersättning (före år 2003 hel förtidspension eller helt sjukbidrag). Sjuktalet redovisas för en tolv månadersperiod. Källa:

http://statistik.forsakringskassan.se/portal/page?_pageid=47,40517&_dad=portal&_schema=PORTAL

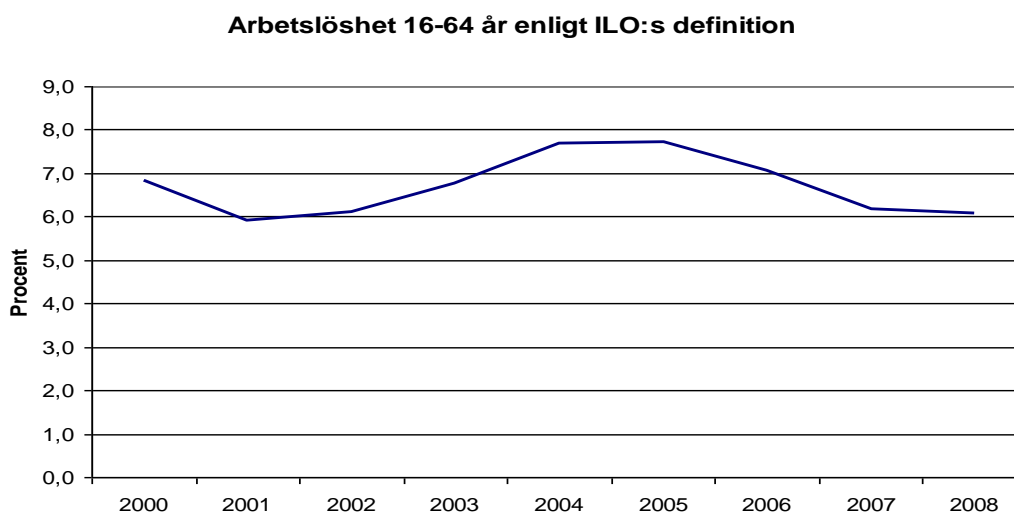
³ Rapport Integration 2005, ss 221-222, 229. Enligt samma rapport finns 25 000 vuxna personer utanför socialförsäkringssystemen. Dessa personer har inte någon form av ersättning varken från Försäkringskassan eller AMS utan har levt på försörjningsstöd i minst 10 månader (s. 231 ff.).

Den tidigare regeringens mål var att frånvaron från arbetslivet på grund av sjukskrivningar skulle halveras 2008 i förhållande till 2002, samtidigt som antalet nybeviljade sjuk- och aktivitetsersättningar ska minska.

Sedan 2002 har färre personer blivit sjukskrivna, och många sjukskrivna har återgått i arbete. De sjukskrivningar som är kortare än ett år har gått ned med 35 procent och de långa sjukskrivningarna har minskat med 23 procent. Regeringen bedömde att det finns förutsättningar att nå målet om halverad frånvaro på grund av sjukskrivning.⁴ Hösten 2005 lades en ny samlad strategi mot ohälsa. I strategin har medel avsatts för bland annat företagshälsovård och landstingens arbete mot ohälsan, särskilt kvinnors ohälsa. Regeringen har uppdragit åt Socialstyrelsen och Försäkringskassan att se över sjukskrivningsprocessen. I syfte att öka möjligheterna för personer med funktionsnedsättning att få arbete kommer taket för lönebidrag att höjas ytterligare i januari 2007.

1.1.4 Arbetslösheten

Antalet arbetslösa i relation till arbetskraftens storlek har under perioden 2000-2008⁵ varierat mellan 5,9 och 7,7 procent. Till arbetslösa räknas även heltidsstuderande som söker arbete.



⁴ Prop. 2005/06:100, s. 25

⁵ Under denna period har kvinnors arbetslöshet varit cirka en procentenhet högre än mäns. Exempelvis var kvinnors arbetslöshet 3,6 procent år 2002 och mäns 4,4 procent jämfört med 2008 års siffror, 6,4 procent respektive 5,9 procent. Utrikes föddas arbetslöshet har varit dubbel så hög än inrikes föddas och låg senast år 2008 på cirka 12 procent. Denna arbetslöshet har ökat i likhet med den totala arbetslösheten under perioden 2000 till 2008 med två till tre procentenheter. Skillnaden mellan arbetslösheten för utrikes födda kvinnor och män har legat på minst en procentenhet. Skillnaden i arbetslöshet mellan inrikes och utrikes födda kvinnor och män har förändrats marginellt och har legat på cirka sju procentenheter (jämför med avsnittet *Sysselsättning* ovan). Arbetslösheten för personer med funktionsnedsättning har under perioden 2000 till 2008 ökat med någon procentenhet, från cirka 5 procent till 6,5. Den är cirka två procentenheter högre än arbetslösheten för personer utan funktionsnedsättning. Kvinnors arbetslöshet har varit mellan cirka en halv procentenhet och en procentenhet lägre än mäns. År 2008 var den 6,8 procent jämfört med mäns på 6,2 procent, vilket är en ökning på cirka två procentenheter för båda könen sedan 2000. (Källor: AKU 2002 tabellerna 1 och 26, AKU Grundtabeller 2008 tabellerna 1 och 32B samt *Funktionsnedsattas situation på arbetsmarknaden - 4:e kvartalet 2008*)

Arbetslösheten i Sveriges olika regioner skiljer sig åt relativt mycket och under den senaste högkonjunkturen har de regionala skillnaderna förstärkts. Medan storstadsregionen Stockholm har präglats av arbetskraftsbrist och låg arbetslöshet har andra regioner, särskilt i de norra delarna av Sverige, haft en hög öppen arbetslöshet.

1.2 Ändringar i nationell och regional politik för olika sektorer

Det är genom de nationella handlingsplanerna som den europeiska sysselsättningsstrategin verkställs. Sysselsättningsstrategins riktlinjer avspeglas i de nationella handlingsplanerna med något skiftande fokus mellan åren.

Vid genomgång av Sveriges handlingsplan för sysselsättning år 2004, var den i stort direkt kopplad och uppbyggd kring de tio riktlinjerna inom den europeiska sysselsättningsstrategin. Därmed är kopplingarna till EES även gällande för handlingsplanen för sysselsättning, genom att de konkret bygger på varandra. Under 2005 reviderades EES och ett antal ”integrerade riktlinjer för sysselsättning” antogs. Dessa avsågs i högre grad integrera insatser och politik för att främja tillväxt och sysselsättningsrelaterade insatser i medlemsländerna. Det svenska Mål 3 programmet relaterade till flertalet av de riktlinjer som dragits upp, med undantag för mer strukturella riktlinjer, som att omvandla odeklarerat arbete eller göra arbete mer lönsamt och attraktivt.

Hösten 2006 fick Sverige en koalitionsregering med moderater, kristdemokrater samt centerpartister och folkpartister. I regeringsförklaringen⁶ betonades vikten av arbetet mot utanförskap, som kopplas främst till arbetslivet.

Den 28 november 2006 överlämnades Sveriges reviderade handlingsprogram för tillväxt och sysselsättning 2006-2008 till riksdagen och Europeiska kommissionen. I handlingsprogrammet presenteras regeringens politik som ska lägga grunden för en långsiktig hållbar ekonomisk utveckling, skapa utrymme för ökad välfärd samt möta kommande utmaningar. Programmet redovisar ett stort antal åtgärder för att förverkliga denna politik. I oktober 2007 redovisade regeringen en uppföljningsrapport. I denna rapport redovisades nästa steg i regeringens politik, vilken innebär att under 2008 sätts fokus på att minska utanförskapet, få fler i arbete och göra det lönsamt att driva företag.

Strukturpolitiken avser stödja och komplettera medlemsstaternas insatser inom ramen för den gemensamma sysselsättningsstrategin. År 2004 ersattes regionala tillväxtprogram de tidigare tillväxtavtalen.

Ett av de viktigaste fokusområdena i tillväxtprogrammen är arbetskraftsförsörjning. Liksom avtalen har programmen breda partnerskap knutna till sig, där val av fokus och insatser diskuteras. Regionala tillväxtprogram syftar till sektorsövergripande samarbete och samordning för hållbar regional tillväxt. Programmen bygger på tanken att regionalt anpassade lösningar med hänsyn tagen till geografiska förhållanden är centralt för att varje region i ökad utsträckning ska bidra till den nationella tillväxten. Det finns en stark koppling mellan tillväxtprogram och socialfondens insatser i Sverige i den meningen att de innehåller

⁶ Regeringsförklaringen 6 oktober 2006, <http://www.regeringen.se/sb/d/3039/a/70562>

stora satsningar på kompetensutveckling. Endast få tillväxtprogram är baserade på analyser av näringslivets kompetenssituation. Här har insatsområde 1, Kompetensutveckling för anställda, i Mål 3 programmet haft en viktig funktion. Bland annat att underlätta anpassningar av förändrade förutsättningar på grund av exempelvis teknikutveckling och förändrade marknadsvillkor. Svenska ESF-rådet har varit, enligt regeringens uppdrag, en samverkanspart i arbetet med regionala tillväxtprogrammet.

Regionala skillnader i sysselsättning har ett tydligt samband med lokal utveckling. Eftersom medelsfördelningen till regionerna sker utifrån arbetsmarknadsdata kan socialfonden också i någon mån sägas bidra till att minska de regionala skillnaderna genom åtgärder inom insatsområdena 2, Ökad anställbarhet och 3, Integration, mångfald och jämställdhet.

1.3 Ändringar av den strategiska referensramen för Mål 3

Juli 2003 antogs den gällande EU:s sysselsättningsstrategi där man har övergivit det fyra pelare som tidigare varit vägledande och istället infört tre övergripande mål och tio särskilda riktlinjer. Denna förändring av sysselsättningsstrategin har alltså skett mitt i programperioden för Mål 3 i Sverige.

EU:s riktlinjer för sysselsättningen 2003 innehåller tre övergripande mål och tio särskilda riktlinjer.

De övergripande målen för sysselsättningsstrategin är:

1. full sysselsättning
2. förbättra kvaliteten och produktiviteten i arbetet
3. ökad social sammanhållning och en arbetsmarknad öppen för alla

De tio särskilda riktlinjerna för sysselsättningen är:

1. aktiva och förebyggande arbetsmarknadsåtgärder
2. skapande av nya arbetstillfällen och företagande
3. hantera förändringar samt främja anpassbarhet och rörlighet på arbetsmarknaden
4. främja utveckling av humankapitalet och det livslånga lärandet
5. öka arbetskraftsutbudet och främja ett aktivt åldrande
6. jämställdhet
7. främja integration och motverka diskriminering på arbetsmarknaden
8. drivkrafter som gör arbete till ett attraktivt alternativ
9. omvandla odeklarerat arbete till reguljär sysselsättning
10. ta itu med regionala skillnader i sysselsättning

Genom att Mål 3-programmet omfattar kompetensutveckling för både arbetslösa och sysselsatta har det legat i linje med flertalet av sysselsättningsstrategins riktlinjer. Inom ramen för programmet finns också insatser för att främja integration, mångfald och jämställdhet. Socialfonden avsåg att stödja och komplettera de övriga nationella sysselsättnings- och arbetsmarknadspolitiska instrument.

Halvtidsutvärderingen av mål 3-programmet, som blev klart i slutet av 2003, utgjorde ett viktigt underlag för justeringar och anpassningar av programmet. Andra viktiga underlag var rapporter från Europeiska kommissionen och AMS' revisioner. Europeiska kommissionen godkände det reviderade Samlade Programdokumentet den 30 augusti 2004.

Inom Svenska ESF-rådet hade ett förslag till reviderat Programkomplement (PK) arbetats fram. Detta godkändes av Övervakningskommittén vid dess sammanträde 28 september 2004. En av utgångspunkterna för revideringen av styrdokumentet, som delades av samtliga parter, var behovet av att förenkla SPD:n och överföra detaljregleringen till PK.

Mot bakgrund av den socioekonomiska utvecklingen i Sverige och EU:s rekommendationer till Sverige för 2003 fokuserades i det reviderade programmet mer på att främja hälsan i arbetslivet. Socialfondens insatser i form av kompetensutvecklingsanalyser och stöd till kompetensutveckling för sysselsatta påverkar de anställda på ett positivt sätt och därmed förebygga ohälsa och långtidssjukskrivningar. Programmen avser också att underlätta för långtidssjuka att återvända till arbete.

En av de stora förändringarna i den reviderade SPD:n var att nya målgrupper tillkom, som exempelvis personer som är eller riskerar att bli långtidssjuka. Efter revideringen av programmet kunde inte heller stöd utgå för de lönekostnader som arbetsgivaren hade i samband med att den anställda deltar i kompetensutveckling. Därmed har en stor felkälla i utbetalningarna av stöd till projekt eliminerats. Genom det nya SPD:n för Mål 3 fick Svenska ESF-rådet bättre förutsättningar att bevilja stöd till större projekt – så kallade samlingsprojekt för anställda. Denna åtgärd svarade upp mot kommissionens önskan om att reducera antalet projekt.

2 Hur ändringar i utvecklingen i Sverige påverkar de olika stödformerna inbördes förenlighet.

2.1 Mellan fonderna

Svenska ESF-rådet har ingen särskild information att avge.

2.2 Mellan stödet från fonder och stödet från andra finansieringsorgan

Svenska ESF-rådet har ingen särskild information att avge.

Genomförandet av prioriterade insatsområden och åtgärder

3 Måluppfyllelse

För att underlätta läsningen av detta och följande kapitel i rapporten presenteras inledningsvis några beteckningar och begrepp som används i samband med det svenska Mål 3-programmet. Källan för de tabeller som presenteras i kapitel 2 och 3 är dels Svenska ESF-rådets handläggarssystem VM3, dels AMS systemstöd AIS-åtgärd och händelsedatabasen.

Förkortningar av åtgärder i kapitel 3 - 5.

| | |
|---|--|
| 1:1 - Kompetensutvecklingsanalys | 2:2 - Ökad anställbarhet |
| 1:1b - Kompetens inom sakområden | IO 2 - Insatsområde/prioritet 2 |
| Hela 1:1 - 1:1 + 1:1b | 3:1 - Integration och mångfald |
| 1:2 - Kompetensutveckling av anställda | 3:2 - Jämställdhet |
| IO 1 - Insatsområde/prioritet 1 | IO 3 - Insatsområde/prioritet 3 |
| 2:1 - Jobbrotation | IO 4 - Insatsområde/prioritet 4 |

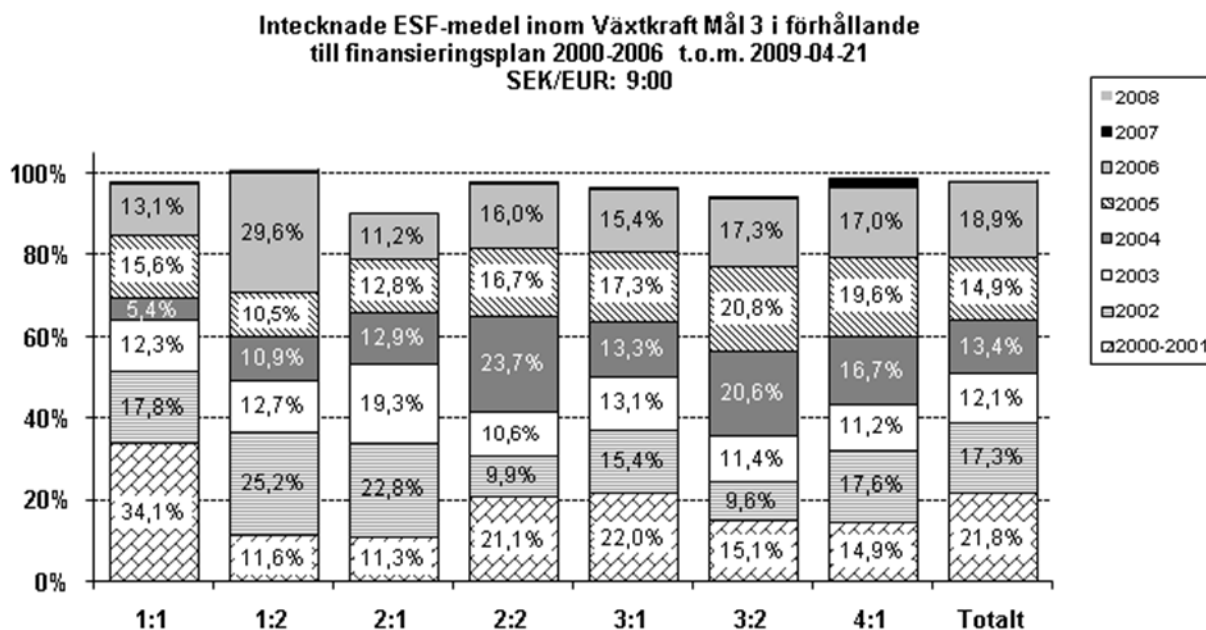
Definition av begrepp som används i kap 3-5:

Intecknade medel avser beslut, det vill säga åtaganden som Svenska ESF-rådet har gjort
Utbetalda medel avser styrkta och betalda stödberättigade utgifter. Verifierat utfall för hela programperioden som ligger till grund för rekvisering till Europeiska kommissionen.

Under programperioden har Växtkraft Mål 3 medfinansierat kompetensutveckling för cirka en och halv miljon anställda, egenföretagare och arbetslösa och över 2000 projekt för arbetslösa har bedrivits.

Insatsområde 1 är det insatsområde som har haft i särklass störst andel av medlen i programmet (inkl. tilldelad nationell offentlig medfinansiering), 60 procent. Insatsområde 2 utgör drygt 20 procent av programmet och insatsområde 3 cirka 14 procent. Insatsområde 4 samt insatsområde 5 (tekniskt stöd) utgör vardera 1 respektive 2 procent.

Den årliga intecknade andelen av finansplanen har skiftat en hel del år från år sedan programstarten år 2000. Programmet startade i praktiken först i september år 2000. Under det första året var följaktligen aktiviteten ganska låg. Däremot ökade inteckningsgraden avsevärt under år 2001 och 2002. Därefter avtog den årliga intecknade andelen av finansplanen ganska kraftigt under 2003 för att sedan öka något under 2004 och sedan betydligt mer under 2005 och 2006. Under 2006 ökade den årliga intecknade andelen av finansieringsplanen kraftigt och var den högsta under hela programperioden, förutom de inledande åren 2000-2001.



Fälten för 2007 och 2008 är för små för att presentera siffror i. Dessa redovisas därför här:
1:1 = 0,1%, 1:2 = 0,8%, 2:1 = 0,0%, 2:2 = 0,1%, 3:1 = 0,1%, 3:2 = 0,1%, 4:1 = 2,2%, Totalt = 0,3%

Av figuren ovan framgår hur stor del av finansplanen som har intecknats år för år för respektive åtgärd.

Efterfrågan mellan de olika insatsområdena har skilts sig under åren. En mycket stor andel av de bifallsbeslut som fattades fram till och med 2001 avsåg insatsområde 1. Under år 2004 avtog dock ökningen kraftigt inom insatsområde 1 i jämförelse med tidigare år. Orsaken till detta var framförallt att insatserna inom ramen för insatsområde 1 fick invänta beslut om ytterligare tilldelning av finansplanen, genom fördelningen av resultatreserven samt revideringen av styrdokumentet, SPD och Programkomplementet. För de övriga insatsområdena och främst insatsområde 2 var beslutstakten relativt hög under 2004-2005. Men Åtgärd 2:1 Jobbrotation har dock inte haft den utveckling som ursprungligen avsågs, på grund av problem med logistik och formen för offentlig nationell medfinansiering.

Genom massiva marknadsföringsinsatser av insatsområde 1 som inleddes under hösten 2005 resulterade i ökad efterfrågan. Beslutstakten under det första halvåret 2006 blev mycket hög, där den årliga andelen var nära tre gånger så stor som motsvarande för 2005.

Under 2006 träffade Svenska ESF-rådet överenskommelse med AMS om att förlänga möjligheten att ta nya projektbeslut till och med den 31 mars 2007.

4 Uppnådda resultat i förhållande till uppsatta mål

4.1 Fysiska indikatorer

I kommande tabeller redovisas utfallet för de fysiska indikatorer som finns angivna i SPD. Uppgift om vilka indikatorer som redovisas i respektive tabell återfinns i tabellhuvudet.

Tabell 3

Antal projekt och deltagare inom Växtkraft Mål 3

Utfall för indikatorerna deltagare fördelade på kön och antal projekt i Mål 3.

| Insatsområde / Åtgärd | Antal projekt | Andel projekt | Delta-gande kvinnor * | Delta-gande män * | Deltagare totalt * | Andel deltagare totalt | Andel kvinnliga deltagare |
|-----------------------------------|---------------|---------------|-----------------------|-------------------|--------------------|------------------------|---------------------------|
| Insatsområde 1 | 43 384 | 90,4% | 772 503 | 666 799 | 1 439 302 | 84,2% | 53,7% |
| 1:1 Analys | 21 437 | 44,7% | 366 850 | 318 003 | 684 853 | 40,0% | 53,6% |
| 1:1b Nätverk | 2 406 | 5,0% | 97 548 | 76 785 | 174 333 | 10,2% | 56,0% |
| 1:2 Kompetensutveckling | 19 541 | 40,7% | 308 105 | 272 011 | 580 116 | 33,9% | 53,1% |
| Insatsområde 2 | 1 349 | 2,8% | 34 590 | 32 113 | 66 703 | 3,9% | 51,9% |
| 2:1 Jobbrotation | 435 | 0,9% | 2 829 | 1 143 | 3 972 | 0,2% | 71,2% |
| 2:2 Ökad anställbarhet | 914 | 1,9% | 31 761 | 30 970 | 62 731 | 3,7% | 50,6% |
| Insatsområde 3 | 1 011 | 2,1% | 82 401 | 37 953 | 120 354 | 7,0% | 68,5% |
| 3:1 Integration o mångfald | 571 | 1,2% | 14 304 | 13 512 | 27 816 | 1,6% | 51,4% |
| 3:2 Jämställdhet | 440 | 0,9% | 68 097 | 24 441 | 92 538 | 5,4% | 73,6% |
| Insatsområde 4 | 2 227 | 4,6% | 41 653 | 42 281 | 83 934 | 4,9% | 49,6% |
| 4:1 Lokalt projektstöd | 2 227 | 4,6% | 41 653 | 42 281 | 83 934 | 4,9% | 49,6% |
| HELA MÅL 3 | 47 971 | 100,0% | 931 147 | 779 146 | 1 710 293 | 100,0% | 54,4% |

* Avser planerat antal deltagare (det vill säga det antal deltagare som gällde vid registrering av projektet)

Tabell 3 visar antal avslutade projekt inom respektive åtgärd och insatsområde samt antal deltagare, uppdelat på kön. Som framgår av tabellen återfinns den övervägande andelen projekt inom insatsområde 1.

För insatsområde 1 är målen:

- att 27 000 företag/verksamheter ska få del av åtgärd 1:1
- att 21 500 företag/verksamheter ska få del av åtgärd 1:2.

Målen reviderades i samband med omfördelningen inom finansieringsplanen våren 2006.

Vid programmets slut fanns 1 108 registrerade samlingsprojekt inom åtgärden 1:1. I dessa projekt ingick 17 937 företag eller offentliga verksamheter. Det totala antalet företag eller offentliga verksamheter inom 1:1 blev 38 354, vilket klart överstiger målet om 27 000.

Inom åtgärd 1:2 var antalet registrerade samlingsprojekt 778. I dessa ingår 13 633 företag eller offentliga verksamheter. Det totala antalet företag eller offentliga verksamheter inom 1:2 blev 32 650, vilket även det med god marginal överstiger målet om 21 500.

För insatsområde 2 är de reviderade målen:

- att åtgärd 2:1 ska uppnå 3 800 deltagare
- att åtgärd 2:2 ska uppnå 40 000 deltagare.

Utfallet blev att 3 972 personer deltog i åtgärd 2:1 och 62 681 personer i åtgärd 2:2, vilket innebär att målet har uppnåtts och överträffats.

Även inom insatsområde 3 har de reviderade målen om antal deltagare uppnåtts:

- för åtgärd 3:1 är målet 21 000 deltagare, och utfallet blev 27 816 personer.
- för åtgärden 3:2 är målet 24 700 deltagare och utfallet blev 92 538 personer.

För insatsområde 4 är målet att 2 000 projekt ska genomföras. Målet är uppnått då det vid programmets slut fanns 2 227 projekt registrerade.

Tabell 4

Antal företag/verksamheter inom åtgärderna 1:1 och 1:2 fördelade efter företagsstorlek, absoluta och relativa tal, samt jämförelse med svensk företagsstruktur. I jämförelsen ingår inte ensamföretagare.

| Antal anställda | | | Privat sektor | | | Offentlig sektor | | |
|-----------------------|--|----------------------|---------------|----------------------|--------------------------|------------------|----------------------|--------------------------|
| | Antal företag enl. Sveriges företagsregister | Fördelning i procent | Antal projekt | Fördelning i procent | Budget/ anställd (SEK) * | Antal projekt | Fördelning i procent | Budget/ anställd (SEK) * |
| Kolumn | A | B | C | D | E | F | G | H |
| 1 - 4 | 171 871 | 69,6% | 20 570 | 40,0% | 14 469 | 575 | 3,9% | 12 207 |
| 5 - 9 | 37 168 | 15,0% | 10 072 | 19,6% | 8 696 | 1 811 | 12,3% | 7 835 |
| 10 - 19 | 19 803 | 8,0% | 9 219 | 17,9% | 6 637 | 3 331 | 22,6% | 6 147 |
| 20 - 49 | 11 439 | 4,6% | 8 471 | 16,5% | 5 031 | 5 999 | 40,6% | 4 460 |
| Subtot < 50 | 240 281 | 97,2% | 48 332 | 94,0% | 6 247 | 11 716 | 79,3% | 4 927 |
| 50 - 99 | 3 456 | 1,4% | 2 146 | 4,2% | 3 392 | 2 265 | 15,3% | 3 189 |
| 100 - 199 | 1 585 | 0,6% | 760 | 1,5% | 1 849 | 510 | 3,5% | 1 778 |
| 200 - 499 | 916 | 0,4% | 140 | 0,3% | 1 012 | 156 | 1,1% | 725 |
| 500 - 999 | 355 | 0,1% | 20 | 0,0% | 388 | 87 | 0,6% | 217 |
| 1 000 - | 495 | 0,2% | 12 | 0,0% | 206 | 31 | 0,2% | 52 |
| Totalt | 247 088 | 100% | 51 410 | 100,0% | 4 519 | 14 765 | 100,0% | 3 132 |

* Budget per anställd baseras endast på enskilda projekt då sådana beräkningar inte kan göras för samlingsprojekt

Målgruppen för stöd inom insatsområde 1 är små och medelstora företag, det vill säga företag med upp till 250 anställda. Enligt SPD är stödet inom åtgärd 1:2 dock öppet även för andra företag under förutsättning att en ex post-rapport lämnas till Övervakningskommittén. Vid programmets slut har totalt 76 företag/verksamheter med fler än 250 anställda beviljats stöd för kompetensutveckling. Av dessa härrör 43 från privat sektor och 33 från offentlig sektor.

Den primära målgruppen är dock företag med upp till 50 anställda. Det är emellertid svårt att avgöra om företag med upp till 50 anställda har prioriterats inom dessa åtgärder, vilket har sin orsak i svårigheten att finna en relevant grupp företag att jämföra med. Ur företagsregistret kan inte utläsas vilka företag som bedrivits på heltid eller som bisyssla. Särskilt bland de mycket små företagen finns ett stort antal som har karaktären av bisyssla för sina ägare. Med denna reservation används här ändå det svenska företagsregistret som utgångspunkt för en jämförelse. Ensamföretagare utan anställda är exkluderade. Utfallet redovisas i tabell 4 ovan.

Av kolumn D framgår att för Växtkraft Mål 3 är andelen företag med mindre än 50 anställda inom privat sektor 94 procent. Enligt det svenska företagsregistret (kolumn B) är denna siffra ännu högre, cirka 97 procent av det totala antalet företag. Av tabellen framgår att det är i

storleksgruppen 1-4 anställda som den stora diskrepansen finns, vilket delvis förklarats tidigare. Det ska också poängteras att ett stort antal projekt för ensamföretag eller företag med endast en anställd tidigare bedrivits inom åtgärd 1:1b Nätverk, vilka inte ingår i tabell ovan. Storleksgrupperna 10-19 anställda och 20-49 anställda är överrepresenterade i Växtkraft Mål 3 jämfört med företagsregistret.

Tabell 5

Fördelning av budgeterade medel (SEK) för åtgärd 1:2 mellan offentlig och ej offentlig sektor, jämfört med fördelningen av andelen sysselsatta inom respektive sektor, enligt Registerbaserad arbetsmarknadsstatistik 1999

| Sektor | Andel av sysselsättningen | Maximal andel * | Utfall** |
|----------------------------|---------------------------|-----------------|---------------|
| | A | B | C |
| Offentlig sektor | 30% | 1 047 686 112 | 963 278 807 |
| Ej offentlig sektor | 70% | 2 398 649 784 | 1 674 343 454 |
| Totalt | 100% | 3 446 335 896 | 2 637 622 261 |

* Beräknat med totalt tillgängliga medel för åtgärd 1:2 enligt Programkomplementet 2003 + resultatreserv som grund (SEK/EUR 9:00)

** Utfallet i kolumn C är hämtat från VM 3 (09-06-15). Utbetalda medel från avslutade projekt (inkl avbrutna och hävda projekt).

För åtgärd 1:2 Kompetensutveckling anges i SPD: ”När det gäller nyttjandet av stödet inom åtgärd 1:2, ska den offentliga sektorns andel inte överstiga dess andel av arbetskraften.” Övervakningskommitténs uttolkning av texten har varit att offentlig sektor inte får ta en större del i anspråk av de tillgängliga medlen för åtgärd 1:2, enligt ursprunglig finansplan inklusive resultatreserv, än dess relativa andel av det totala antalet sysselsatta.

Tabell 5 kolumn A visar hur det totala antalet sysselsatta i Sverige fördelar sig mellan sektorer enligt Registerbaserad arbetsmarknadsstatistik (RAMS) 1999. Av kolumn B framgår hur mycket medel som offentlig sektor högst får ta i anspråk utifrån fördelningen mellan offentlig sektor och privat sektor i kolumn A. Totalbeloppet i kolumn B är det ursprungliga finansiella utrymmet inklusive nationell offentlig medfinansiering samt resultatreserven för åtgärd 1:2, omräknat till valutakursen 9:00 SEK/EUR. I kolumn C anges det faktiska utfallet. Av tabellen kan utläsas att den maximala gränsen för den offentliga sektorns andel inte har uppnåtts.

Tabell 6

Registrerade timmar i avslutade projekt inom insatsområde 1, fördelat på sektorstillhörighet, åtgärd och deltagarens kön

| Sektor | Åtgärd | Timmar kvinnor | Deltagande kvinnor | Timmar per kvinna | Timmar män | Deltagande män | Timmar per man | Totalt antal deltagare | Timmar per deltagare |
|---------------|---------------|-------------------|--------------------|-------------------|-------------------|----------------|----------------|------------------------|----------------------|
| Offentlig | 1:1 | 4 776 306 | 250 115 | 19 | 1 223 766 | 83 687 | 15 | 333 802 | 18 |
| Privat | 1:1 | 3 100 913 | 214 283 | 14 | 4 985 282 | 311 101 | 16 | 525 384 | 15 |
| Totalt | 1:1 | 7 877 219 | 464 398 | 17 | 6 209 048 | 394 788 | 16 | 859 186 | 16 |
| Offentlig | 1:2 | 8 112 914 | 176 452 | 46 | 2 127 386 | 55 694 | 38 | 232 146 | 44 |
| Privat | 1:2 | 5 336 394 | 131 653 | 41 | 9 219 545 | 216 317 | 43 | 347 970 | 42 |
| Totalt | 1:2 | 13 449 308 | 308 105 | 44 | 11 346 931 | 272 011 | 42 | 580 116 | 43 |
| Offentlig | Totalt | 12 889 220 | 426 567 | 30 | 3 351 152 | 139 381 | 24 | 565 948 | 29 |
| Privat | Totalt | 8 437 307 | 345 936 | 24 | 14 204 827 | 527 418 | 27 | 873 354 | 26 |
| Totalt | | 21 326 527 | 772 503 | 28 | 17 555 979 | 666 799 | 26 | 1 439 302 | 27 |

I tabell 6 visas antal deltagare inom åtgärderna 1:1 Kompetensutvecklingsanalys och 1:2 Kompetensutveckling samt hur många timmar som avsatts för aktiviteter inom åtgärderna. Av tabellen framgår också hur många timmar som den genomsnittliga deltagaren avsatt för kompetensutvecklingsanalys respektive kompetensutveckling, könssuppdelat samt i jämförelse med föregående år.

Av tabellen kan utläsas att antal deltagande kvinnor inom offentlig sektor var högre än antal män och att förhållandet var det motsatta inom privat sektor. Detta speglar bilden av den svenska arbetsmarknaden där kvinnor dominerar inom offentlig sektor medan män är överrepresenterade inom privat sektor.

Av tabellen framgår också att totalt sett är genomsnittligt antal nedlagda timmar högre för kvinnor än för män. Denna skillnad beror på att offentlig sektor lagt ner ett större antal timmar per deltagare än privat sektor och eftersom kvinnor dominerar inom offentlig sektor så kommer genomsnittligt antal nedlagda timmar att vara högre för kvinnor än för män.

Tabell 7
Könsfördelning, andel personer med funktionsnedsättning samt fördelning på födelseland för deltagare i avslutade projekt inom insatsområdena 2 och 3

| Insatsområde / Åtgärd | Könsfördelning | | Personer med funktionsnedsättning | Födelseland | | |
|----------------------------|----------------|-------|-----------------------------------|-------------|---------------|--------|
| | Kvinnor | Män | | Sverige | Övriga EU/EES | Övriga |
| <i>Insatsområde 2</i> | 44,9% | 55,1% | 18,9% | 77,7% | 9,1% | 12,7% |
| 2:1 Jobbrotation | 75,7% | 24,3% | 12,3% | 81,5% | 9,6% | 8,9% |
| 2:2 Ökad anställbarhet | 44,5% | 55,5% | 18,6% | 78,0% | 9,1% | 12,7% |
| <i>Insatsområde 3</i> | 55,7% | 44,3% | 21,7% | 49,9% | 18,7% | 31,4% |
| 3:1 Integration o mångfald | 50,6% | 49,4% | 24,1% | 40,7% | 21,4% | 36,8% |
| 3:2 Jämställdhet | 75,8% | 24,2% | 12,3% | 81,9% | 8,2% | 9,8% |

Tabellen visar det faktiska utfallet vid avslutade projekt

I tabell 7 redovisas könsfördelningen för deltagare inom insatsområdena 2 och 3. Totalt för insatsområde 2 är männen något överrepresenterade, men däremot är kvinnorna klart överrepresenterade inom åtgärd 2:1 Jobbrotation.

För insatsområde 3 är kvinnorna något överrepresenterade. De utgör en mycket hög andel inom åtgärd 3:2 medan könsfördelningen inom åtgärd 3:1 är relativt jämn.

I ovanstående tabell redovisas också andelen personer med funktionsnedsättning samt deltagarnas födelseland. Andelen personer med funktionsnedsättning finns som indikator endast för insatsområde 3 men eftersom materialet tillåter det redovisas utfallen avseende funktionsnedsättning och födelseland för både insatsområde 2 och 3.

I den sysselsatta delen av befolkningen uppgav 13 procent att de hade någon form av funktionsnedsättning och 7 procent att deras arbetsförmåga är nedsatt⁷. Andelen personer med

⁷ s. 7 i *Funktionshindrades situation på arbetsmarknaden – 4:e kvartalet 2006* Statistiska centralbyrån, 2006. Det är samma siffrorna för fjärde kvartalet 2008 (*Funktionshindrades situation på arbetsmarknaden – 4:e kvartalet 2008* Statistiska centralbyrån, 2009)

funktionsnedsättning inom insatsområdena 2 och 3 är högst inom åtgärd 3:1 Integration och mångfald, men även åtgärd 2:2 Ökad anställbarhet har en relativt hög andel deltagare med funktionsnedsättning.

Inte oväntat är det inom åtgärd 3:1 Integration och mångfald som den största andelen personer med annat födelseland än Sverige redovisas. Att det ändå är relativt stor andel svenskfödda deltagare (drygt 40 procent) kan förklaras med att åtgärden även omfattar personer med funktionsnedsättning och att det i samband med revideringen av programmet tillfördes ytterligare en målgrupp för denna åtgärd, bestående av andra arbetslösa än personer med utländsk bakgrund eller funktionshinder. Syftet med detta var att stärka projektens integrationsmål. Storleken på denna målgrupp är emellertid svår att mäta då begreppet utländsk bakgrund inte är hanterbart i statistiska sammanhang.

Tabell 8
Åldersfördelning för deltagare inom insatsområdena 2 och 3

| Insatsområde / Åtgärd | Åldersfördelning | | | | Totalt |
|-----------------------------------|----------------------|----------------------|---------------------|----------------------|--------|
| | 16-24 år (18,1 %) | 25-39 år (30,0 %) | 40-55 år (33,2%) | 56-64 år (18,7 %) | |
| Insatsområde 2 | 25,5% | 29,3% | 31,8% | 13,4% | 100% |
| 2:1 Jobbtrotation | 12,6% | 40,9% | 35,6% | 10,8% | 100% |
| 2:2 Ökad anställbarhet | 25,7% | 29,1% | 31,7% | 13,4% | 100% |
| Insatsområde 3 | 17,9% | 41,2% | 34,2% | 6,7% | 100% |
| 3:1 Integration o mångfald | 18,5% | 40,4% | 35,0% | 6,1% | 100% |
| 3:2 Jämställdhet | 15,4% | 44,3% | 31,0% | 9,3% | 100% |

Tabell 8 visar åldersfördelningen för deltagare inom insatsområdena 2 och 3. Den procentsats som finns inom parentes i tabellens kolumnrubriker anger respektive åldersgrupps storlek i förhållande till den totala befolkningen i arbetsför ålder (16-64 år) enligt SCB:s befolkningsstatistik. Åldersfördelning finns som indikator endast för insatsområde 2, men här redovisas även insatsområde 3.

Av tabellen kan utläsas att för insatsområde 2 är åldersgruppen 16-24 år överrepresenterad medan övriga åldersgrupper är något underrepresenterade i förhållande till befolkningsstrukturen. För insatsområde 3 är bilden något annorlunda då åldersgruppen 25-39 år är överrepresenterade medan åldersgruppen 56-64 år är underrepresenterad i förhållande till befolkningsstrukturen.

Mätningen av deltagarnas ålder är gjord vid tidpunkten då respektive deltagare gått in i sitt projektdeltagande.

4.2 Resultat och effekter

Programmets samlade resultat och effekter belyses främst genom programmets kärnindikatorer som bland annat har beaktats i slututvärderingen (omfattar programmet fram till 30 juni 2005) . I slututvärderingen har även i viss mån resultat och effekter baserats på enkätundersökningar och andra källor så som exempelvis från handläggarsystemet VM3.

Insatsområde 1

Utifrån den enkätundersökning som gjordes i samband med slututvärderingen bland företag/arbetsplatser, där projekt har genomförts inom insatsområde 1, framgår en positiv

inställning till programmet som sådant. Enligt slututvärderingen har 16 procent av företagen angivit att omsättningen har ökat till följd av deltagandet i kompetensanalysen/kompetensutvecklingen. Det är i hög grad så att företag/ verksamheter genom deltagande i Växtkraft Mål 3 har initierat kompetensutveckling som annars inte skulle ha kommit till stånd. Deltagandet har i stor utsträckning enligt projektägarna lett till förbättrade arbetssätt och metoder samt givit en klarare bild av kompetensbehoven inom organisationen.

Kompetensanalysen har varit betydande för genomförandet av kompetensutvecklingen och att kompetensanalysen har haft stor betydelse för inriktningen på kompetensutvecklingsinsatserna. Personalens delaktighet i utformningen av kompetensutvecklingens inriktning förefaller ha varit god, enligt slututvärderarna. Detta tyder på en god förankring bland de anställda, vilket sannolikt leder till ett större deltagande och en större upplevd nytta av de anställda.

Ett påtagligt resultat av analysen var att arbetsgivare som inte redan hade en handlingsplan utformade en handlingsplan för kompetensutveckling och kompetensförsörjning. Handlingsplanerna verkar också ha fått genomslag i företagens arbete med rekrytering och utvecklingssamtal. Det visar att handlingsplanerna har omsatts i företagens dagliga verksamhet och blivit en levande del i den. Däremot är det betydligt mindre vanligt att kompetensanalysen/kompetensutvecklingen har resulterat i planer som gäller ökad jämställdhet och ökad mångfald. Handlingsplaner utveckling gällande bättre miljö och hållbar utveckling har dock varit vanligare.

Sammanfattningsvis kan sägas att åtgärderna 1.1. och 1.2 har varit framgångsrika och uppskattade. Företagen har sett att stöden har möjliggjort kompetensutveckling som de inte tidigare har haft möjlighet att genomföra och det har resulterat exempelvis i handlingsplaner och då framför allt när det gäller handlingsplaner för miljö och hållbar utveckling. Även IT-användningen förefaller ha ökat, och fler arbetsuppgifter genomförs idag med hjälp av datorer, enligt verksamheterna själva som en konsekvens av deltagandet i kompetensanalys och kompetensutveckling.

Insatsområde 2 och 3 - andel arbetsplacerade

Tabell 9
Arbetsplacerade deltagare 180 dagar efter avslutat projektdeltagande inom insatsområdena 2 och 3

| Insatsområde / Åtgärd | Totalt antal deltagare som lämnat projekt | Därav arbetsplacerade | Därav icke-arbetsplacerade | Andel arbetsplacerade |
|-----------------------------------|---|-----------------------|----------------------------|-----------------------|
| Insatsområde 2 | 35 578 | 14 013 | 27 931 | 39,4% |
| 2:1 Jobbrotation | 674 | 426 | 583 | 63,2% |
| 2:2 Ökad anställbarhet | 34 904 | 13 587 | 27 348 | 38,9% |
| Insatsområde 3 | 12 176 | 4 658 | 10 189 | 38,3% |
| 3:1 Integration o mångfald | 9 714 | 3 371 | 8 034 | 34,7% |
| 3:2 Jämställdhet | 2 462 | 1 287 | 2 155 | 52,3% |
| Totalt | 47 754 | 18 671 | 38 120 | 39,1% |

Enligt indikatorerna i Programkomplementet ska en viss andel av de som deltagit i projekt inom åtgärderna 2:1, 2:2 och 3:1 vara i arbete sex månader efter avslutat projektdeltagande. I tabell 10 redovisas andelen arbetsplacerade deltagare i samtliga åtgärder inom insatsområdena 2 och 3.

- Målet för åtgärd 2:1 Jobbrotation är att 60 procent av deltagarna ska vara i arbete sex månader efter avslutat projektdeltagande. Vid utgången av programperioden var 63,2 procent i arbete varför målet är uppnått.
- För åtgärd 2:2 Ökad anställbarhet är målet att 50 procent av deltagarna ska vara arbetsplacerade sex månader efter avslutat projektdeltagande. Utfallet blev 39 procent, vilket innebär att målet inte uppnåddes.
- För åtgärd 3:1 Integration och mångfald är målet att 50 procent av deltagarna ska vara i arbete sex månader efter avslutat projektdeltagande. Vid programavslut var målet inte uppnått, då endast 35 procent var arbetsplacerade.

För åtgärd 3:2 Jämställdhet finns ingen uttryckt målsättning i programkomplementet om att ett visst antal deltagare ska vara i arbete efter avslutat projektdeltagande eftersom åtgärd 3:2 inte enbart riktar sig till arbetslösa.

Insatsområde 2

Åtgärd 2:1. Jobbrotation har bland annat på grund av hur åtgärden utformats, inte fått det tänkta genomslaget som avsågs. Orsaken till att åtgärden jobbrotation inte blivit så omfattande som var ambitionen är dels en fråga om logistik, dels en fråga om formen för offentlig nationell medfinansiering. När det gäller logistiken skulle den arbetslösas kompetens och arbetsutbud stämma både i tid och på plats med de vakanser/vikariat som uppstår i samband med företagens kompetensutvecklingsinsatser. Det är dessutom främst den offentliga sektorn som har erfarenhet och tradition av att ta in vikarier när det uppstår korttidsvikariat. Det har således blivit främst offentliga sektorn som varit aktuell i jobbrotationsprojektet.

Åtgärden har därmed inte blivit den brygga som skulle hålla ihop programmets insatser riktade till dem i arbetskraften respektive till dem som står utan arbete. Genom jobbrotation var det tänkt att arbetslösa och sjukskrivna skulle slussas över till arbete på den öppna arbetsmarknaden. Så har knappast blivit fallet, menar slututvärderarna.

Däremot bedömer projekten att de når sina mål om att stärka deltagarnas anställningsbarhet. För projekten förklaras den lägre måluppfyllelsen av att deltagarna stått längre från arbetsmarknaden än som var avsett. Vid revideringen av SPD 2004 minskade målet med antalet deltagare markant.

Resultatindikatorn för åtgärd 2:1, andel deltagare som fått anställning i det företag/verksamheten som drivit jobbrotationsprojekt, är inte möjlig att mäta för samtliga projekt. Dock har i samband med slututvärderingen gjorts intervjuer med projekten, där det framkommer att det vanligaste är att få anställning inom den verksamhet som man verkade under jobbrotationsprojektet.

Insatserna inom åtgärd 2.2 har, som avsett, riktats mot dem som står längst från arbetsmarknaden, men de insatser som genomförts har i mindre grad varit de som programmet förutsåg. Det innebär att insatserna inte har lett till att åtgärdens mål om andel i anställning

uppnått. Däremot uppnår projekten och därmed åtgärden andra mål, vilka är viktiga för att målgruppen på längre sikt ska kunna få ett arbete.

Indikatorerna ”Andel deltagare som gått vidare till jobbrotaion inom Växtkraft Mål 3, fördelade efter målgrupp, kön och ålder” samt ”Antal och andel långtidssjuka som erhållit anställning hos en ny arbetsgivare” är inte möjliga att följa upp med tillgängligt data material.

Att målet för åtgärd 2.2 Ökad anställbarhet och företaganda, gällande andelen i arbete inte nås, förklarar projekten med att deltagarna stod längre från arbetsmarknaden och har fler problem än vad som antogs i SPD:n. Det var i mindre utsträckning fråga om att genom kompetensutveckling förbättra deltagarnas förutsättningar att få ett arbete. I stället pekar resultaten och intervjuerna i slututvärderingen mot att deltagarna har varit i behov av andra typer av insatser, insatser som projekten också kommit att erbjuda dem. Deltagarna uppfattar att de med hjälp av projekten har blivit mer anställningsbara. De gör dock bedömningen att de i begränsad omfattning kommer att få ett arbete efter avslutad medverkan i projekten och ser att de har behov av ytterligare insatser för att kunna få arbete.

Åtgärden har nått de målgrupper som anges i SPDn, det vill säga individer som står långt från arbetsmarknaden och de har som framgått ovan stått längre från arbetsmarknaden än vad som ursprungligen var tänkt. Av deltagarna var huvuddelen endera öppet arbetslösa eller inskrivna i aktivitetsgarantin innan de började i projekten. Däremot var endast ungefär 15 procent sjukskrivna.

Insatsområde 3

En av åtgärd 3:1 Integration och mångfald målsättning är att minst 650 företag ska startas. Utifrån de beräkningar som genomförts i slututvärderingen bedöms att målsättningen inte har uppnått. Andelen deltagare som fått starta eget-bidrag uppgår i dagsläget till 1 procent och vid ett deltagarantal om 20 000 (målsättningen för antal deltagare) skulle detta motsvara 200 startade företag.

Vid en jämförelse av utfall för personer med utländsk bakgrund mellan åtgärd 3.1 och andra arbetsmarknadsinsatser framgår att åtgärd 3.1 har haft ett sämre utfall än Arbetsmarknadsutbildning och ungefär lika bra utfall som för arbetspraktik. Resultaten är dock något bättre än aktivitetsgarantin. Mot bakgrund av dessa analyser är det svårt att hävda att mål 3 skulle ha påverkat andelen personer med utländsk bakgrund i sysselsättning på ett mer positivt sätt än reguljär arbetsmarknadspolitik, menar slututvärderarna. Motsvarande gäller för personer med funktionsnedsättning.

Däremot bedöms måluppfyllelsen på projektnivå vara god. Detta förklaras genom att målen inom projekten i hög grad har varit utvidgade jämfört med åtgärdens målsättningar. Man kan säga att målen inom projekten ofta har inkluderat resultat och effekter som ligger tidigt i kedjan av insatser som kan underlätta för deltagare att erhålla anställning. Det kan exempelvis handla om insatser som syftar till att stärka deltagarnas självförtroende och självinsikt samt förbättra språkkunskaper och sociala kompetenser.

Enligt slututvärderingen har projekten inom åtgärd 3.2 klart inriktat sig mot att förändra kvinnors deltagande på arbetsmarknaden. En mindre del av projekten har haft som syfte att ökat antalet män i kvinnodominerade yrken.

Utdrag från VM 3 (handläggarssystem av Mål 3) visar att 16 procent (18 av 113 projekt) av projekten (från 2003 och framåt) har uppgivit att projektet har genererat nystartade företag ledda av kvinnliga företagare. 16 procent av det totala antalet projekt inom åtgärd 3.2 vilket uppgick till 302 motsvarar 48 projekt. Dessa kan antas vara det antal projekt som lett till nya företag ledda av kvinnor. Antalet nya kvinnliga företagare är alltså mycket begränsat.

Vidare kommenterade utvärderarna sättet att mäta jämställdhet i programmet det vill säga resultat- och effektindikatorer samt finansiella och fysiska indikatorer främst inriktade på kvantitativa mått där antal och andel kvinnor följs upp. Denna inriktning på enkel representativitet framfördes i halvtidsutvärderingen. Det finns ett antal mål som är av mer kvalitativ karaktär (antal befördrade kvinnor, bättre förutsättningar för män och kvinnor med mera), dock har inte dessa följts upp i någon högre utsträckning.

Det finns ett antal goda exempel på riktade jämställdhetsinsatser i Mål-3 arbetet. I bland annat Blekinge, Gotland och Västmanlands län finns Mål 3-finansierade sk jämställdhetsuppsökare. Dessa erbjuder diskussioner om jämställdhet i företag/arbetsplatser som är inne i Mål 3 projekt. Ännu fler regioner har visat intresse för denna form av jämställdhetsinsats. I Fyrbodalsregionen har 30 företag gjort specialanalys under temat ”lönsam jämställdhet”. I Västra Götaland har ett antal beslutsfattare fått utbildning i praktisk jämställdhet.

Svenska ESF-rådet har även varit involverat i regeringens HelaProjektet, som syftade till att motverka ofrivillig deltidsarbetslöshet, vilket till stor del också är en jämställdhetsfråga. Svenska ESF-rådet har varit medlem i den nationella styrgruppen, men har också varit medfinansiär i Mål 3- projekt med denna inriktning. Fyra andra myndigheter ingick i projektet: Arbetsmiljöverket samt de dåvarande myndigheterna Arbetslivsinstitutet, AMS och JämO.

Insatsområde 4

Projekten inom insatsområde 4 har besvarat frågor i projektuppföljning (från VM 3). Av dessa kan utläsas att cirka tre fjärdedelar av projekten menar att projektstödet har nått ut till parter i samhället som inte tidigare har varit involverade i verksamhet riktad mot arbetslösa och sjukskrivna. Ungefär hälften av projekten uppger att de har lyckats engagera utsatta grupper som arbetslösa personer med utländsk bakgrund eller funktionsnedsättning samt långtidsarbetslösa. Fokus har framför allt legat på arbetslösa i allmänhet. Projekten har också i hög grad fortsatt sin verksamhet, tre fjärdedelar av projekten svarar att verksamheten har genererat fortsatt aktivitet efter att insatsen upphörde.

4.3 Konsekvenser

Att få möjlighet att pröva nya metoder utifrån lokala och regionala förutsättningar anpassade efter olika målgruppers behov är en av de stora vinsterna med genomförandet av programmet

Växtkraft Mål 3:s olika insatsområden och åtgärder har haft ett mervärde i förhållande till nationella insatserna som genomförs, menar slututvärderarna. Mervärdet består framför allt av att programmet riktar sig till områden eller målgrupper som inte tydligt återfinns i den ordinarie politiken. Det finns också ett mervärde i att programmet ska vara nyskapande, vilket ger ett utrymme för metodutveckling, något som enligt utvärderarna kan vara svårt att genomföra inom ramen för ordinarie politik. Utformningen av programmet kompletterar alltså väl de nationella initiativ och satsningar som finns.

Utvärderarnas bedömning är att strukturell påverkan inom Växtkraft Mål 3 främst förekommit på lokal nivå genom samarbete mellan olika organisationer och myndigheter. På mer strukturell nivå har genomslaget varit begränsat, och slutsatsen av detta är att det arbete som bedrivits inom Växtkraft Mål 3 kommer att ha en begränsat inflytande på hur åtgärder för målgruppen inom ordinarie strukturer utformas i framtiden. Mervärdet har i stor utsträckning utgjorts av möjligheten att få ett finansiellt stöd, som har inneburit att verksamheter kan utveckla verksamheter som annars inte skulle ha utvecklats.

De områden där programmet framför allt har ett mervärde jämfört med nationella insatser och initiativ, är enligt utvärderarnas bedömning insatsområde 1 och insatsområde 4, där det idag inte finns några motsvarande initiativ i den nationella politiken. Likaså är åtgärd 2.1 en unik metod som testas inom ramen för programmet. Åtgärd 3.2 Jämställdhet ingår i ett område där det finns nationella initiativ, dock förefaller möjligheten att söka projektpengar vara relativt begränsad.

De genomförda projekten och insatserna i insatsområde 1 har haft ett mervärde för såväl deltagande arbetsplatser som för deltagande individer enligt utvärderarnas bedömning. Någon motsvarande insats har, som nämnts ovan, inte funnits inom de nationella insatserna, och möjligheterna att utnyttja stöd för kompetensutveckling har varit stort.

För insatsområdena 2 och 3 finns det många exempel på att programmet har inneburit ett tillskott i den nationella politiken på den individuella nivån. Deltagare har fått tillgång till insatser och aktiviteter som haft en tydlig inriktning mot kvalitativa målen som att öka delaktigheten, skapa individuella lösningar, genomföra motiverande och stärkande aktiviteter etc. Åtgärd 2.2 och 3.1 handlar i mångt och mycket om kompetensutveckling och att verka för att personer som står utanför arbetsmarknaden kommer in på den. Detta görs inom den nationella politiken. Dock är det precis som för åtgärd 3.2 mindre vanligt att det finns projektmedel att söka för att arbeta på otraditionella och nyskapande sätt. Därför bedömer utvärderarna att åtgärderna i teorin, trots det stora utbudet av nationella initiativ, har ett mervärde jämfört med nationell politik och initiativ.

Vidare finns ett mervärde för de organisationer som på lokal nivå byggt upp verksamheter inom insatsområde 4. Även här har finansieringen varit av avgörande betydelse. Förhoppningsvis kan dock de initiativ som satts igång fortsätta att utvecklas, men sannolikt är att det även fortsättningsvis kommer att finnas ett behov av extern finansiering.

Finansiellt genomförande

5 Sammanfattande tabeller över utgifter fördelade per åtgärd

5.1 Ofullbordade projekt med medfinansiering av EU-medel

Detta avsnitt är inte aktuellt för Växtkraft Mål 3.

5.2 Ekonomiska resultat i relation till finansieringsplanen

Tabell 10
Utbetalda medel per insatsområde och åtgärd i euro

| Prioriterat område/Åtgärd | 2000-2006 | | | | | | | |
|----------------------------------|-----------------------|-----------------------|-----------------------|-----------------------|-----------------------|-----------------------|-------------------------|-------------------------|
| | Offentliga medel | | | | Privata | | Utgifter | |
| | Gemenskapsstöd | | Övriga offentliga | | | | | |
| | Rekvirerat | Finansplan | Rekvirerat | Finansplan | Rekvirerat | Finansplan | Rekvirerat | Finansplan |
| Prioriterat område 1 | | | | | | | | |
| Åtgärd 1.1 | 93 889 400,21 | 0,00 | 101 261 132,96 | 0,00 | 180 411 250,39 | 0,00 | 375 561 783,56 | |
| Åtgärd 1.1b | 45 826 083,57 | 0,00 | 44 810 528,91 | 0,00 | 45 219 227,03 | 0,00 | 135 855 839,50 | |
| Åtgärd 1.2 | 140 430 040,45 | 0,00 | 143 219 140,95 | 0,00 | 389 208 933,26 | 0,00 | 672 858 114,66 | |
| | 280 145 524,23 | 297 308 956,00 | 289 290 802,82 | 297 308 956,00 | 614 839 410,68 | 744 733 500,00 | 1 184 275 737,72 | 1 339 351 412,00 |
| Prioriterat område 2 | | | | | | | | |
| Åtgärd 2.1 | 11 189 399,77 | 0,00 | 12 658 924,69 | 0,00 | 11 786 433,16 | 0,00 | 35 634 757,62 | |
| Åtgärd 2.2 | 254 492 212,53 | 0,00 | 356 719 978,81 | 0,00 | 79 798 439,55 | 0,00 | 691 010 630,89 | |
| | 265 681 612,30 | 280 695 154,00 | 369 378 903,50 | 280 695 154,00 | 91 584 872,71 | 20 838 100,00 | 726 645 388,51 | 582 228 408,00 |
| Prioriterat område 3 | | | | | | | | |
| Åtgärd 3.1 | 106 439 359,52 | 0,00 | 131 210 390,17 | 0,00 | 30 219 354,91 | 0,00 | 267 869 104,60 | |
| Åtgärd 3.2 | 44 106 285,14 | 0,00 | 41 945 338,40 | 0,00 | 22 828 488,19 | 0,00 | 108 880 111,73 | |
| | 150 545 644,66 | 159 222 800,00 | 173 155 728,57 | 159 222 800,00 | 53 047 843,10 | 0,00 | 376 749 216,33 | 318 445 600,00 |
| Prioriterat område 4 | | | | | | | | |
| Åtgärd 4.1 | 16 968 630,68 | 0,00 | 3 808 944,01 | 0,00 | 1 450 621,64 | 0,00 | 22 228 196,33 | |
| | 16 968 630,68 | 18 688 200,00 | 3 808 944,01 | 3 553 800,00 | 1 450 621,64 | 0,00 | 22 228 196,33 | 22 242 000,00 |
| Tekniskt stöd | | | | | | | | |
| Åtgärd 5.1 | 13 285 900,42 | 13 299 627,00 | 13 285 900,42 | 13 299 627,00 | 0,00 | 0,00 | 26 571 800,84 | 26 599 254,00 |
| Åtgärd 5.2 | 8 963 977,91 | 10 747 963,00 | 8 963 977,91 | 10 747 963,00 | 0,00 | 0,00 | 17 927 955,82 | 21 495 926,00 |
| | 22 249 878,33 | 24 047 590,00 | 22 249 878,33 | 24 047 590,00 | 0,00 | 0,00 | 44 499 756,66 | 48 095 180,00 |
| Totalt ESF-relaterat stöd | 735 591 290,20 | 779 962 700,00 | 857 884 257,23 | 764 828 300,00 | 760 922 748,13 | 765 571 600,00 | 2 354 398 295,55 | 2 310 362 600,00 |

I tabellen ovan redovisas totala faktiskt betalda och styrkta stödberättigade utgifter för respektive åtgärd och insatsområde för hela programperioden. I samband med revideringen av SPD 2004 förändrades 1.1b nätverk till 1.1b *Kompetens inom sakområdena integration, jämställdhet och tillgänglighet*. En viss obalans i finansplanen har funnits mellan åtgärderna vilket har lett till behov av anpassning av finansplanen under programperioden.

En av anledningarna till att åtgärden 1:2 har legat lägre än åtgärd 1:1 är att balansen i finansplanen mellan åtgärd 1:1, och åtgärd 1:2, inte har speglats av utfallet och efterfrågan på respektive åtgärd. Det har visat sig att åtgärd 1:1 har varit mer resurskrävande i förhållande till det utrymme som åtgärd 1:2 har tagit i anspråk, än vad som uppskattades vid programstart. Det är en av anledningarna till att finansplanen har omfördelats.

Under 2004 korrigerades finansplanen vid två tillfällen. För det första tilldelades resultatreserven finansplanen. Insatsområde 1 fick 95 procent av den totala resultatreserven på 32,5 miljoner euro och resten tilldelades insatsområde 5 (tekniskt stöd). I samband med revideringen av SPD och Programkomplement omfördelades finansplanen ytterligare. Den nya fördelningen innebar att inom Insatsområde 1 fick åtgärd 1:1 45 procent av hela insatsområdet (tidigare 36 procent) och åtgärd 1:2 fick 55 procent av hela insatsområdet (tidigare 64 procent), alltså en ytterligare förstärkning av medel för åtgärd 1:1.

I juni 2005 beslutade Övervakningskommittén om en ny omfördelning av medlen i finansplanen både inom insatsområde 1 och insatsområde 2. Dels beslutades att flytta 35

miljoner euro, inklusive nationell offentlig medfinansiering, från åtgärd 1:2 till åtgärd 1:1, dels att flytta 23 miljoner euro, inklusive nationell offentlig medfinansiering, från åtgärd 2:1 till åtgärd 2:2. Under 2005 förstärktes alltså åtgärd 1:1 med ytterligare medel.

Även under 2006 omfördelades finansplanen för Mål 3 vid två tillfällen, vilket innebar en tydlig förstärkning av medel för åtgärd 2:2. Nedan angivna belopp är inklusive nationell offentlig medfinansiering.

- I början av året ställde sig Övervakningskommittén bakom att omfördela 14 miljoner euro från åtgärd 1:1 till åtgärd 2:2, 31 miljoner euro från åtgärd 1:2 till åtgärd 2:2 samt 9 miljoner euro från åtgärd 3:2 till åtgärd 3:1. Anledningen till omfördelningarna var en anpassning till efterfrågesituationen hösten 2005 för berörda åtgärder.

- I oktober 2006 ställde sig Övervakningskommittén bakom att omfördela 5 miljoner euro från åtgärd 1:1 till åtgärd 1:2 samt 4 miljoner euro från åtgärd 2:1 till åtgärd 2:2. Anledningen till omfördelningarna var att jämna ut den obalans som förelåg i in-teckningsgraden mellan åtgärderna inom insatsområdena 1 och 2.

Efter revideringen av SPD:n 2004 anges privat medfinansiering endast för åtgärd 2:1. Den privata medfinansieringen som redovisas i tabellen för insatsområde 1 härrör från projekt som beslutats enligt ursprunglig SPD. Finansplanens storlek, räknat i kronor, påverkades också av svenska regeringens beslut om ändring av Förordningen (1999:710) om valutakurs vid stöd från EG:s strukturfonder. Den senaste förändringen trädde i kraft den 1 februari 2006 och innebar att den växelkurs som används för att räkna om finansieringsplanen för Mål 3 och Equal ändrades från 8:60 SEK/EUR till 9:00 SEK/EUR.

Eurokursen har under hela programperioden varit högre än kursen i ovan nämnda förordning, vilket medför att det knappast är möjligt att rekvirera hela finansplanen i euro. Nedanstående exempel illustrerar detta:

Om finansplanen uttryckt i euro är 100 miljoner blir finansplanen i kronor, enligt gällande förordning om valutakurs, 900 miljoner kronor. Om de stödberättigade kostnaderna varit 900 miljoner kronor och denna summa rekvireras till en eurokurs på 10 kronor, blir det rekvirerade beloppet 90 miljoner euro.

Återkrav

I bilaga redovisas en sammanfattande tabell över återkrav och ännu ej reglerade återkrav avseende programmet Växtkraft mål 3. Det har under perioden förekommit 1472 beslutade återkrav. En del återkrav är rekommenderade till högre belopp än vad som beslutats och detta beror på att förvaltningsmyndigheten gjort en annan bedömning än den funktion som rekommenderade återkravet. Större delen av de återkrav som beslutats har reglerats, men det återstår 63 ärenden, varav 30 är rapporterade till Olaf. Här finns konkurser, ärenden som ligger i juridisk process, en del organisationer har upphört, eller avregistrerat sig. Utöver beslutade återkraven, finns sju ärenden där icke-stödberättigande kostnader har konstaterats men återkrav har inte kunnat ställas ut på grund av att organisationen upphört/gått i konkurs. Fyra av dessa är kommunicerade med Europeiska kommissionen.

5.3 Totala utgifter fördelat per åtgärd

Se avsnitt 5.2.

6 Åtgärder som finansierats genom garantisektionen vid EUGFJ

Detta avsnitt är inte aktuellt för Växtkraft Mål 3.

7 Åtgärder som finansierats genom Fonden för fiskets utveckling

Detta avsnitt är inte aktuellt för Växtkraft Mål 3.

Förvaltning

8 Åtgärder vidtagna för att säkerställa kvalitet och effektivitet i genomförandet

8.1 Struktur för övervakning, kontroll och utvärdering

Övervakningskommitténs roll och arbete

I syfte att genomföra programmet inrättades en övervakningskommitté i enlighet med artikel 35 i rådets förordning (EG) nr 1260/1999. Övervakningskommittén har haft 30 ledamöter som representerar organisationer och myndigheter som arbetar inom Mål 3 verksamhetsområde och med programmets målgrupper. Bland organisationer finns såväl näringsliv och fackliga organisationer företrädna som representanter för den sociala ekonomin. Ledamöterna utses av den svenska regeringen på förslag av respektive organisation. Övervakningskommittén har i snitt sammanträtt två gånger per år. Genom diskussioner och olika beslut har övervakningskommittén sett till att genomförandet av programmet skett på ett effektivt sätt med god kvalitet.

Nedan beskrivs övergripande de frågor som kommittén har behandlat under programgenomförandet.

- Övervakningskommitténs arbetsordning
- Inrättande av arbetsutskott och beredningsgrupper
- Godkännande av programkomplementet
- Godkännande av styrgrupp för halvtidsutvärderingen
- Arbetsformer och informationsutbyte i Övervakningskommittén
- Information om genomförande och utbetalningsläge
- Information om genomförda informationsinsatser
- Information om synpunkter som framkommit vid revisioner samt planerade åtgärder
- Beslut om regionala planer
- Beslut om årsrapporter
- Beslut om fortsatta processen och tidsplanen för halvtidsöversynen
- Information om översyn av halvtidsutvärderingen
- Beslut om att vidarebefordra halvtidsutvärderingen till Europeiska kommissionen
- Beslut om förändringar i program och programgenomförande

- Beslut om indexreglering
- Beslut om nationella urvalskriterier
- Beslut om omfördelning av medel i finansplanen
- Beslut om medel för tekniskt stöd
- Information om avslut av programmet
- Information om Svenska ESF-rådets nya organisation och omlokalisering

Övervakningskommittén har haft ett Arbetsutskott och fyra beredningsgrupper. De senare är gemensamma för Mål 3 och Equal. De fyra beredningsgrupperna var:

- ✓ Beredningsgruppen för jämställdhet
- ✓ Beredningsgruppen för integration och mångfald
- ✓ Beredningsgruppen för lokal utveckling
- ✓ Beredningsgruppen för uppföljning och utvärdering

Samliga grupper har deltagit mycket aktivt under programperioden i arbetet med att följa upp och vidareutveckla programmet. De har också granskat och lämnat synpunkter på de regionala planerna inför behandling av dem i Övervakningskommittén. Arbetsutskottet har under programperioden fått kontinuerliga rapporter om programmets genomförande och förde bland annat diskussioner om information och marknadsföring av programmet och behovet av förändrade förutsättningar för programmet. Arbetsutskottet var bland annat referensgrupp för regeringskansliets i arbetet med revideringen av SPD:n samt varit Svenska ESF-rådet behjälplig med utformning och förankring av Programkomplement, tillsammans med övriga arbetsgrupper. Arbetsutskottets ledamöter deltog vid flertal tillfällen i besök hos de regionala partnerskapen.

Övervakningskommitténs arbetsutskott har 11 ledamöter som representerar LO, TCO/SACO, Svenskt näringsliv, Handikappförbundens samarbetsorgan (HSO), Lärarnas riksförbund, Svenska kommunförbundet, AMS (AF), Landstingsförbundet, Näringsdepartementet, Europeiska kommissionen samt Svenska ESF-rådet.

I de regionala partnerskapen ingick i allmänhet färre ledamöter än i Övervakningskommittén, men de överensstämde i sammansättning då de hade med representanter för myndigheter, arbetsmarknadsparter och organisationer. De regionala partnerskapen var en grundbult i mål 3-arbetet. Det fanns tjugo regionala partnerskap i Sverige och deras sammansättning och arbetsformer skiljde sig en del åt mellan regionerna. Det hade också skett förändringar över tid. En viktig uppgift för de regionala partnerskapen var att utarbeta regionala planer för Växtkraft Mål 3.

Förvaltningsmyndighetens roll

Förvaltningsmyndigheten (Svenska ESF-rådet) har utfört följande uppgifter enligt gällande gemenskapsregler och nationella författningar.

- Informera om gemenskapsprogrammen och bestämmelser
- Bereda ansökan om ESF-stöd
- Besluta om ESF-stöd
- Besluta om eventuella återkrav av ESF-stöd
- Besluta om eventuella förskott enligt nationella bestämmelser
- Ansvara för uppföljning av projekt
- Besluta om eventuell hävning av ESF-stöd
- Kontroller enligt artikel 4 i kommissionens förordning (EG) 438/2001

Förvaltningsmyndigheten gjorde utlysning av programmet för att därigenom informera om ansökningstider och ansökningsvillkor. De inkomna ansökningarna registrerades i Svenska ESF-rådets systemstöd för Mål 3, VM3. Förvaltningsmyndigheten fattar beslut om godkännande eller avslag efter beredning

Utbetalandemyndighetens roll

Den utbetalande myndigheten (Arbetsförmedlingen, AMS till och med 2007-12-31) har utfört följande uppgifter enligt gemenskapsregler och nationella författningar.

- Bedömning av beslut med tillhörande handlingar mot gemenskapsregler och nationella författningar
- Granskning av att utgifterna är stödberättigande (övergick till Svenska ESF-rådet 070219)
- Utbetalning och redovisning.
- Kontroller enligt artikel 4 i kommissionens förordning (EG) 438/2001
- Attestering av utgiftsdeklaration enligt förordning (EG) 438/2001 artikel 9

Den finansiella kontrollen av projekten har som beskrivs ovan bestått dels av kontroller från den förvaltande myndigheten, dels av finansiella kontroller samt dels av kontroll vid utbetalning. Den förvaltande myndigheten har kontrollerat att verksamheten bedrivits och att kostnader som redovisats uppkommit i enlighet med beslutet. Den finansiella granskningen har innehållit avstämning av verifikationer, kontroll av att kostnaderna är stödberättigande och följer budgeten. Vid utbetalning har man säkerställt att checklistan för granskning är ifylld och att beloppen stämmer.

För vidare beskrivning av beslut och utbetalningsflöde se Bilaga till Kap 8.1 *Flödesschema över beslut, utbetalning, återkrav och förskott.*

Kontrollenhetens arbete enligt artikel 10

Under programperioden 2000-2006 har ESF Kontrollgrupp inom Arbetsförmedlingen haft uppdraget att kontrollera att förvaltningsmyndighetens (Svenska ESF-rådet) och utbetalande myndighetens (AMS/Af) kontrollsystem fungerat effektivt och rapporterat de fel som upptäckts i samband med finansiella kontroller. Detta har skett i enlighet med artikel 10 i Europeiska kommissionens förordning nr 438/2001.

Artikel 4 kontroller

Förvaltningskontrollen enligt artikel 4 (i Europeiska kommissionens förordning 438/2001) har genomförts genom kontrollerna i samband med rekvirering och kontrollen inför utbetalning. Den löpande kontrollen har kompletterats med besök på plats för vissa projekt. Under de första åren av programperioden har besök på plats skett genom att kontaktperson för projekten tillsammans med person på utbetalande myndigheten åkt ut till projekten och gått igenom verksamheten och utfall med hjälp av en checklista. Senare under perioden har ett projekt skapats för artikel 4 kontroller där det har varit utsedda personer som utfört kontrollerna. Se bilaga 8.1 om Artikel 4-projektets slutrapport.

Svenska revisionsorgan

Internrevision

(Arbetsförmedlingens Internrevision, AMS Internrevision fram till den 31 december 2007)

Granskningen av den interna styrningen och kontrollen av den europeiska Socialfonden Mål 3 vid Svenska ESF-rådet i Sverige under programperioden 2000-2006 och ”Fullföljandeorganisationen” 2007-2008 har genomförts av Arbetsmarknadsstyrelsens

(nuvarande namn Arbetsförmedling) Internrevision (Irev). Granskningen har skett i enlighet med artikel 38 i rådets förordning (EG) nr 1260/1999.

Förvaltande och utbetalande myndighet inrättade en gemensam internrevision som leddes av en chef. Internrevisionen omfattar all verksamhet som myndigheterna bedriver eller ansvarar för. Internrevisionen har självständigt granskat myndigheternas interna styrning och kontroll och hur myndigheterna fullgör sina ekonomiska redovisningsskyldigheter. Revisionen har bedrivits i enlighet med god sed för internrevision.

Riksrevisionen

Den 1 juli 2003 tog Riksrevisionen över det statliga revisionsansvaret från föregångarna Riksdagens revisorer och Riksrevisionsverket.

Riksrevisionen ansvarar för att:

- utföra årlig revision som bedrivs oberoende i förhållande till såväl uppdragsgivare som revisionsobjekt,
- granska effektiviteten i statsbidragsgivningen samt hur statsbidragen används av mottagarna, i den utsträckning dessa är redovisningsskyldiga för bidragen gentemot staten eller särskilda föreskrifter har meddelats om bidragens användning,
- granska myndigheternas årsredovisning i enlighet med god revisionssed och underliggande redovisning i syfte att bedöma om redovisningen är tillförlitlig och räkenskaperna rättvisande samt granska om ledningens förvaltning följer tillämpliga föreskrifter och särskilda regeringsbeslut.

Beträffande EU-medel har Riksrevisionen granskat, i enlighet med god revisionssed, om god kontroll för hantering av dessa medel uppnås samt fullgöra uppgifter inom EU-samarbetet enligt artikel 188c i Fördraget om Europeiska unionen.

Riksrevisionen utförde i december 2001 en delutvärdering av Kompetensutveckling för sysselsatta. Se vidare kapitel 9.

Utvärdering

Inför halvtidsutvärderingen som genomfördes under 2003 inrättades en styrgrupp med representanter från Övervakningskommittén, näringsdepartementet, Europeiska kommissionen och Svenska ESF-rådet. Mandat för styrgruppen fastställdes av Övervakningskommittén och innebär att styrgruppens arbete även skulle omfatta den slutliga utvärderingen, "Final evaluation", som genomfördes under 2005.

Upphandlingen resulterade i att kontrakt skrevs med två utvärderarteam.

- Utvärderingsområde A (styrfartsfrågor): FBA Holding AB i Stockholm, i samarbete med Faugert & Co.
- Utvärderingsområdena B, C, D och E (Prioritet 1 till 4 samt personer med funktionsnedsättning): IM-gruppen i Uppsala AB

I halvtidsutvärderingen samarbetade Växtkraft Mål 3 och Mål 3 i Mål 1. Utvärderarnas uppdrag var att skriva särskilda rapporter om Mål 3 verksamheten för vart och ett av programmen. Rapporterna har behandlats separat av respektive övervakningskommitté.

Den slutliga versionen av halvtidsutvärderingen för Växtkraft Mål beslutades av Övervakningskommittén för överlämnade till Europeiska kommissionen den 19 november 2003.

Den godkända halvtidsutvärderingen har legat till grund för Sveriges yrkande om fördelningen av resultatreserven. Den svenska regeringen har utgått från resultaten i halvtidsutvärderingen vid utformandet av Sveriges förslag till förändringar i samband med halvtidsöversynen av Växtkraft Mål 3 programmet.

På uppdrag av Svenska ESF-rådet gjordes en slutlig utvärdering av Växtkraft mål 3 som genomfördes av *Ramböll Management AB* under 2005. Upphandlingen gjordes av Verket för Högskoleservice i enlighet med lagen om offentlig upphandling. Utvärderingen omfattade Mål 3 programmet fram till och med den 30 juni 2005 och är genomförd utifrån det förfrågningsunderlag som arbetades fram av styrgruppen för uppföljning och utvärdering.

8.2 Problem som uppstått i samband med förvaltningen Mål 3 samt vidtagna åtgärder

8.2.1 Genomförda insatser för att säkerställa genomförandet av Mål 3

Ett pågående arbete har förts under programperioden för att säkerställa genomförandet av Mål 3. Åtgärder har vidtagits efter bland annat synpunkter från revisioner och utvärderingar samt anpassningar kring efterfrågan på programmet.

Parallellt med att Europeiska kommissionens revisorer och AMS internrevision genomförde kontroller av Svenska ESF rådet och Mål 3 verksamheten, intensifierade Svenska ESF-rådet kvalitén i beredningen och beslutsfattandet av ärenden genom ett omfattande utvecklingsprogram. De program som redan började genomföras under år 2002 fortsatte i samma utsträckning även under år 2003.

Revisorerna visade även under 2004 på ytterligare behov av olika åtgärder för att höja och säkra kvalitén i beredning och beslut. Svenska ESF-rådet gjorde därmed ytterligare åtaganden mot Europeiska kommissionen att fortsätta kvalitetssäkringen av Växtkraft Mål 3 verksamheten. Av detta skäl kom även år 2004 att präglas av utvecklingsarbete inom internkontroll samt för att säkerställa finansiell kontroll i genomförandet av den reviderade SPD: n, för Växtkraft Mål 3.

De konkreta insatserna omfattade bland annat:

- ✓ Ändring av beredning: Beslut om stöd på över 500 000 SEK bereds i särskild beredningsgrupp
- ✓ Beslutsdokument förtydligades och blev enhetliga.
- ✓ Nationell checklista inför beslut och urvalskriterier togs fram.
- ✓ Specifiering kring granskningen av rekvisitioner och verifikat tydliggjordes.
- ✓ Formaliserade rutiner har fastställs i styrdokument i en s.k. ärendehandbok – ett stödmaterial i handlägningsprocessen.

- ✓ En standardiserad information för intressenter av socialfondsprojekt om mål, förutsättningar och villkor för socialfondprojekt. Informationsmaterial s k Projekthjälpredor som stöd för till projektägare lades ut på Svenska EFS-rådets webbplats.
- ✓ Samverkansdokument mellan utbetalande myndighet (AMS) och förvaltande myndighet (Svenska ESF-rådet) reviderades. (Tidigare kallad Arbetsfördelningsdokument)
- ✓ Utvecklade metoder för beredning av projektansökningar; samråd med utbetalningsmyndigheten innan beslut i större projekt och beredning i en intern arbetsgrupp innan beslut i större projekt.
- ✓ Nya nationella ansökningsblanketter med en preciserad projektbudget togs fram.
- ✓ Utvecklade rekvisitionsblanketter
- ✓ Interna riktlinjer om statsstöd har reviderats och förtydligats
- ✓ Utlysningstider för ansökningstillfällen inom IO 2-4 samt 1:1 b har införts. Löpande beslutstillfällen upphörde inom samtliga insatsområden.
- ✓ Riktlinjer för internkontroll inom förvaltningsområdena skärptes o tydliggjordes.
- ✓ Ytterligare precisering av stödberättigade utgifter för Mål 3 projekten.
- ✓ En modell för mätning av kvaliteten i inskickade rekvisitioner togs fram av Svenska ESF-rådet och AMS.
- ✓ Utveckling av handläggarsystemet VM3 gjordes fortlöpande för att effektivisera och kvalitetssäkra handläggningen.
- ✓ Regeringskansliet tog initiativ till bildandet av en arbetsgrupp för att utveckla riktlinjer för ramprojekt eller klusterbeslut. Företrädare för LO, TCO, SACO, Svenskt näringsliv och Företagarnas Riksförbund inbjöds att delta. Svenska ESF-rådet prioriterade kluster- eller samlingsbeslut inom offentlig sektor och bland soloföretagare fram till att den reviderade SPD: n trädde i kraft.

I enlighet med den ovan beskrivna åtgärdslistan för Växtkraft Mål 3 har under åren flera åtgärder vidtagits för att ytterligare förstärka den interna styrningen och finansiella kontrollen samt förbättra samverkan med den utbetalande myndigheten, AMS. Omfattande arbeten har gjorts för att ta fram olika stödrutiner med nationell standard vid bland annat beredning, kontroll och uppföljning.

Nationell medfinansiering IO 4, 2002

Under 2002 fattade den svenska regeringen två beslut som underlättade för programmets genomförande. Medel för nationell medfinansiering av projekt inom insatsområde 4, Lokal utveckling avsattes. Regeringen beslutade också att höja taket för förskott från 10 procent till 50 procent av beviljat stöd (dock högst 100 000 kronor). Detta gällde enbart ideella föreningar, lokala kooperativ eller allmännyttiga stiftelser.

Ny organisation, 2003

En genomgripande förändring skedde den 1 juli år 2003 i och med att Svenska ESF-rådets fick en ny organisationsstruktur och en ny arbetsordning, vilket medförde en förändrad ledning och styrning inom myndigheten. Organisationsförändringen innebar att antalet regionala enheter i 20 län slogs samman till sex nya förvaltningsområden. Den regionala förankringen med regionkontor och regionala partnerskap finns kvar som tidigare. Förvaltningsområdet styrs av en förvaltningschef som rapporterar till generaldirektören och som ingår i myndighetens ledningsgrupp. Indelningen i förvaltningsområden följer nedan:

FO1: Dalarna, Gävleborg, Uppsala

FO2: Gotland, Stockholm

FO3: Södermanland, Västmanland, Örebro, Östergötland
FO4: Fyrbodal, Göteborg, Sjuhärad, Skaraborg, Värmland
FO5: Blekinge, Jönköping, Kalmar, Kronoberg
FO6: Halland, Skåne

Översyn av Mål 3 programmet, 2004

Under år 2004 gjordes en översyn av mål 3-programmet i Sverige. Förslag till reviderat Samlat Programdokument (SPD) togs fram inom det svenska regeringskansliet med Övervakningskommitténs arbetsutskott som referensgrupp. Europeiska kommissionen godkände det reviderade samlade programdokumentet den 30 augusti 2004. Ändringarna i den nya SPD:n gav bättre förutsättningar att genomföra Mål 3 i enlighet med programmets uppsatta mål. Se vidare i kapitel 1.3.

Ny instruktion, april 2005

Med anledning av de brister som påtalats vid revision 2003 gav regeringen Ekonomistyrningsverket (ESV) i uppdrag att se över Europeiska Socialfonden i Sverige. En väsentlig slutsats som ESV lyfter fram i sin rapport är att orsakerna till de fel som uppkommit och de risker för fel som finns i förvaltningen inte enbart finns att söka i brister i rutinerna hos de båda myndigheterna, förvaltningsmyndigheten Svenska ESF rådet och utbetalande myndigheten AMS. Orsakerna kan också hänföras till hur den Europeiska socialfonden är inordnad i de svenska myndigheterna. ESV föreslog att Svenska ESF-rådet i myndighetsinstruktionen bör ges rätt att besluta om sin utformning av organisation, arbetsfördelning och delegation av ansvar och befogenhet för ärenden inom Växtkraft Mål 3.

En konsekvens av denna översyn blev att regeringen i början av 2005 ändrade instruktionen för Svenska ESF-rådet. Myndigheten fick därmed ökade möjligheter att i sin arbetsordning förtydliga den finansiella styrningen och kontrollen. Mot denna bakgrund och från och med samma datum reviderades myndighetens arbetsordning.

Verksamhetsuppföljningar infördes, 2005

Under 2005 infördes systematiska verksamhetsuppföljningar av ESF-rådets förvaltningsområden som var ett led i en starkare central styrning och uppföljning av verksamheten.

Nya funktioner på HK, 2005

För att få snabbare och mer enhetligt genomslag av det nationella utvecklingsarbetet avseende den finansiella styrningen och kontrollen inrättade ESF-rådet följande nya funktioner under 2005:

- Verkscontrollerfunktion vid Svenska ESF-rådets huvudkontor
- Controllerfunktion vid huvudkontorets mål 3-grupp
- Controllerfunktion vid samtliga förvaltningsområden
- Controllernätverk som bildas av ovanstående

Revidering av ESF-rådets föreskrifter och allmänna villkor, 2005

Svenska ESF-rådets föreskrifter och allmänna villkor (AMSFS 2001:26) reviderades under 2005 genom beslut av myndighetens styrelse. Syftet med revideringen var bland annat att förtydliga villkor avseende uppföljning och dokumentation för att tillgodose bestämmelserna i Europeiska kommissionens förordning (EG) nr 438/2001 av den 2 mars 2001. Ändringarna trädde i kraft den 1 november 2005 och medförde att även ESF-rådets beslutsmallar och

ansökningsblanketter ändrades i tillämpliga delar från och med samma datum. Genom revidering av AMS föreskrifter och allmänna villkor (AMSFS 2000:14) har krav på oberoende revisorsintyg införts för mer omfattande projekt.

Samverkan mellan ESF-rådet och AMS

Samverkan mellan ESF-rådet och AMS har utvecklats fortlöpande under programperioden. Några exempel:

- Samverkansdokumentet som tydliggjorde handläggning och arbetsfördelning mellan myndigheterna sågs över kontinuerligt och uppdaterades fortlöpande under programperioden.
- Formerna för möten mellan myndigheterna på ledningsnivå, så kallade centrala samverkansmöten, har vidareutvecklats och intensifierats.
- För att uppnå en högre grad av nationell samstämmighet har myndigheterna i samarbete tagit fram olika nationella mallar som exempelvis slutrapporter för uppföljning av projekten, granskningsrapporter vid beredning av rekvisitioner

Utbildningar och seminarier för att kvalitetssäkra beredning och kontroll

Nedan presenteras några exempel på utbildningsinsatser som genomfördes av Svenska ESF-rådet.

- Programekonomiseminarier genomförts regelbundet tillsammans med AMS (AF) i syfte att identifiera svaga punkter i beredning av projektansökan och beslut samt förankra och tydliggöra innehållet i förordningar, SPD och interna riktlinjer.
- Interna studiecirklar i juridik och företagsekonomi för Svenska ESF-rådets handläggare genomfördes
- Fyra nationella *Lärandeseminarier* anordnades som bland annat behandlade frågeställningar kring kostnadseffektivitet, vikten av dokumentation genom tjänsteanteckningar och konsekvenser av särskilda villkor i besluten till *projekt*en. Seminariet var även en uppföljning av de förändringar som skett genom revideringen av det Samlade Programdokumentet 2004.
- Heldagskurs i *förvaltningsrätt, offentlighet och sekretess* för tjänstemän inom respektive förvaltningsområde.
- Ett seminarium om *statsstödsregler* genomfördes i samverkan med AMS och NUTEK med föreläsare från European Institute of Public Administration, Maastricht, Nederländerna.
- Utbildning i handläggarstödet VM 3 har varit en ständigt pågående process för att snabbt kunna implementera förändringarna ut till organisationen.

Ett särskilt artikel 4-projekt, 2006

För att kunna avsluta Mål 3 och Equal programperioden 2000-2006 måste i princip alla projekt ha blivit kontrollerade enligt artikel 4 i Europeiska kommissionens förordning 438/2001. Brister i arbetet med artikel 4 uppmärksammades tidigt av AMS internrevision. Tydligare riktlinjer kring artikel 4-kontroller genomarbetades då för att säkerställa de krav som Europeiska kommissionens förordning ställde. Men vid senare revisioner framkom att kvalitet och frekvens i gjorda kontroller fortfarande var låg.

Förvaltande myndighet och utbetalande myndighet beslutade därför gemensamt att högprioritera arbetet med artikel 4-kontroller och under år 2007 upprättades ett särskilt projekt för detta. Tidigare riktlinjer ersattes i februari 2007 av en särskild projektplan för myndighetens genomförande av artikel 4 kontroller. Projektets mål var att utföra tillräckligt många artikel 4-kontroller för att tillfredsställa kommissionens krav enligt förordningen. Kontrollerna utfördes utifrån ett, enligt kommissionen acceptabelt urval, och med sådan kvalitet att de uppfyller kraven. Projektet ska även ge underlag till arbetet med nytt ärendehanteringssystem för programperioden 2007-2013 i syfte att integrera processen med artikel 4-kontroller. Till projektet var också en särskild utredningsgrupp kopplad som bistod vid särskilt komplicerade ärenden.

Särskilda insatser vid avslut av Mål 3

Regeringen gav Svenska ESF-rådet i uppdrag att vara förvaltande och attesterande myndighet för Europeiska Socialfonden 2007-2013. Det förändrade uppdraget innebar att medarbetare inom AMS utbetalningsfunktion för socialfondsprogrammen perioden 2000-2006 erbjöds verksamhetsövergång till Svenska ESF-rådet. Närmare 30 medarbetare har som en följd av detta erbjudande fått anställning inom Svenska ESF-rådet. Verksamhetsövergången skedde den 1 januari 2007.

Trots ny organisation för socialfonden 2007-2013 måste de krav Europeiska kommissionen ställer för avslut av Mål 3 programmet säkerställas. AMS och ESF-rådet undertecknade därför den 22 december 2006 en överenskommelse om införandet av en ny modell avseende handläggning, granskning samt besök på platsen enligt artikel 4. Den nya modellen gällde från och med den 19 februari 2007 och avsåg enbart fullföljandet av Mål 3.

Inför avslutet av programmet skapades i maj 2007 en särskild enhet för fullföljandet av programmet. En ansvarig för fullföljandearbetet utsågs och projektet bemannades med 19 projektanställda.

Under avslutsarbetet har kvalitetssäkringar gjorts av rapportering till Olaf jämfört med bland annat beslutade återkrav och detta har resulterat i fler anmälningar. Avslutsarbetet har även resulterat i att ett antal projekt som varit föremål för utredning lyfts bort från underlaget som ska rekvireras. Dessa har också avräknats från total summa som utbetalats, tagits bort från rapporten till Olaf samt tagits bort från sammanställningen av artikel 10-kontroller. Dessa projekt/belopp kommer heller inte ingå i beräkning av felprocenten avseende kontrollerat belopp.

8.2.2 Slutrapport från Arbetsförmedlingens Kontrollenhet

ESF Kontrollgrupp inom Arbetsförmedlingen (nedan kallad Kontrollgruppen) har för programperioden 2000 – 2006 haft i uppdrag att kontrollera att förvaltnings- och kontrollsystemen hos förvaltningsmyndigheten och utbetalande myndighet fungerar effektivt och att rapportera de fel som upptäcks i samband med urvalskontroller.

Underlaget för bedömningarna har grundat sig på de urvalskontroller som Kontrollgruppen genomfört hos projektanordnare. Efter genomförandet har kontrollrapporterna sänts över till myndigheterna. Trots ett antal omorganisationer har Kontrollgruppen hela tiden varit en

fristående enhet med en chef som har haft såväl personalansvar som ansvar för enhetens ekonomi och resultat.

Processerna i Kontrollgruppens arbete har översiktligt beskrivits i bilaga. Årliga sammanställningar av kontrollrapporterna (lägesrapporter) har översänts till myndigheterna med rekommendationer om åtgärder. Kontrollgruppen har i uppföljningssyfte infordrat svar från myndigheterna om vilka åtgärder som kommer att vidtas med anledning av rekommendationerna.

Kontrollgruppen har i särskild ordning (promemoria) rapporterat till ESF-rådets centrala ledning när ärenden har observerats där risk för systematiska fel eller misstanke om oegentligheter förekommit. Promemorian har innehållit rekommendation om åtgärd. Kontrollgruppen har i strategirapporter och årsrapporter fortlöpande lämnat information om planering och resultat.

Inom programmet Växtkraft mål 3 har Kontrollgruppen genomfört 1567 urvalskontroller samt kontroll av TA-medlen, totalt uppgående till cirka 1,1 miljarder kronor. Växtkraft mål 3 har totalt en kontrollerad procent på 5,97 procent och en felprocent på 1,48 procent.

8.2.3 Sammanfattande synpunkter från revisioner samt vidtagna åtgärder

Synpunkter från Internrevisionen samt vidtagna åtgärder

Sammantaget har det genomförts ca nittio revisioner inklusive uppföljningar och granskningen av AMS Ekonomitjänsters verksamhet (utbetalande myndighet).

Återkommande rekommendationer i de initiala rapporterna var till exempel:

- Bättre dokumentera handläggningen i form av tjänsteanteckningar
- Skäl för beslut med retroaktiv verkan
- Se över rutinerna för avslut av projekt som borde avslutas efter projekttidens slut
- Skäl för ändringsbeslut ska alltid anges och vara tydliga

I de fall granskningen har medfört rekommendation avseende enskilda projekt har det i respektive årsredovisning konstaterats att samtliga rekommendationer varit åtgärdade.

Man konstaterar också i de senare rapporterna att myndigheten tagit ad nota de rekommendationer som framförts och att rutiner och handläggning stadigt förbättrats. Den samlade bedömningen i samtliga rapporter har varit i huvudsak tillfredsställande.

När det utbetalande myndighet har synpunkter funnits om dokumentering och tydlighet i samband med granskning och utbetalning. Utbetalande myndighet har i samverkan med förvaltningsmyndigheten skapat checklistor samt mallar för att förbättra tydligheten i projekten vid granskning och utbetalning.

Synpunkter har återkommit om återkrav och återkravshantering, hur kvaliteten säkras och hur rekommenderade återkrav från bland annat artikel 10 följs upp. Här har den utbetalande myndigheten tillsammans med förvaltningsmyndigheten tydliggjort hanteringen för återkrav, följt upp återkrav och säkerställt att rekommenderat återkrav från artikel 10 har följts upp. I de

lägen det funnits en differens mellan beslut och rekommendation finns det en förklaring till det.

Synpunkter har även funnits på hur kvalitetssäkring av Olaf-anmälningar. Utbetalande myndighet har tillsammans med Förvaltningsmyndigheten genomfört utbildning av Olaf-rapportering, tydliggjort material och haft användarstöd för anmälningar. I avslutsarbetet har även avstämmningar gjorts mellan återkrav och rapporterade Olaf-ärenden i syfte att säkerställa regelefterlevnaden. Systemdokumentation av REP har efter synpunkter från Internrevisionen förbättrats.

När det gäller förvaltande myndighet har Svenska ESF-rådet - genom det tidigare beskrivna åtgärdsprogram för att stärka kvalitén i programhanteringen - beaktat och vidtagit åtgärder kring de rekommendationer som AMS Internrevision framförde de inledande åren av programperioden.

Internrevisorernas rekommendationer har bland annat varit att det i berednings-, besluts- och uppföljningsprocesserna ska göras riskbedömningar i större utsträckning. Dessa processer har utvecklats påtagligt i Svenska ESF-rådets utvecklingsarbete med checklista, urvalskriterier, interna beredningsgrupper, organisationsförändring och rutiner med AMS delaktighet i beredningsprocessen och informationen till projektägare samt nationell standard på systematiska Artikel 4-kontroller. Det finns även skäl att framhålla att ökade kompetensutvecklingsinsatser för Svenska ESF-rådets medarbetare har gjorts.

Kvalitén i handlägningsprocesserna har enligt revisorernas bedömning generellt sett förbättrats, men det fanns alltid utrymme för kvalitetsförbättringar. Dokumentationen i ärendehandläggningen har interrevisorerna bland annat haft återkommande synpunkter kring. Åtgärder för att förbättra dokumentation i projekt har vidtagits i takt med att handläggarsystemet VM3 byggts ut. Rutiner har skärpts samtidigt som handläggarna har fått mer effektiva hjälpmedel till sitt förfogande för att på ett adekvat sätt rapportera om projekten. Detta har inneburit att dokumentationen av ärenden har påverkats för att få den höga kvalitet som är önskvärd.

Synpunkter från DG Employ's revisionsbesök samt vidtagna åtgärder

Vid Europeiska kommissionens revisionsbesök 2002 uppmärksammades problem kring beredning och beslut av projekt i Mål 3 programmet. De påtalade bristerna var bland annat avsaknad av enhetliga riktlinjer vid urval, starkare central styrning med nationella riktlinjer och mallar samt att förvaltningsmyndigheten rekommenderades att koncentrera och centralisera utbildningsbehovet för de anställda.

Initiativ till ett internt utvecklingsarbete hade satts igång i syfte att utifrån vunna erfarenheter samt synpunkter från så väl EU-revisorer som AMS Internrevisorer höja kvalitén i beredning och finansiell styrning och kontroll. Utvecklingsprogrammet började redan 2002 och fortsatte även under 2003. Svenska ESF-rådet gjorde ytterligare åtaganden under 2004 mot Europeiska kommissionen för att fortsätta kvalitetssäkringen av Växtkraft Mål 3 verksamheten. Konkreta insatser i Svenska ESF-rådets interna utvecklingsarbete redovisas i kapitel 8.2.1.

Efterkontroll av 406 projekt IO 1

Vid revision av Europeiska kommissionen 2003 hittades fel i åtgärd 1.1 och 1.2 som innebar att Sverige gjorde ytterligare ett urval på 406 projekt för att kontrollera om resultatet var likadant som i kommissionens kontroll.

De utvalda projekten var beviljade under 2000-2002, vilket innebar att de åtgärder som vidtagits till följd av revisorernas iakttagelser och påpekanden inte fått genomslag i dessa utvalda projekt.

Granskningen genomfördes av en arbetsgrupp. Efterkontroll 406 som enbart avsåg finansiell kontroll genomfördes i enlighet med artikel 38 i rådets (EG) förordningen 1260/99. Granskningen genomfördes huvudsakligen genom att insända verifieringsunderlag detaljgranskades enligt den manual och mallar som framtagits särskilt för detta arbete. Några projekt kontrollerades genom att handlingar granskades i samband med platsbesök hos stödmottagaren. Samtliga utvalda projekt har rapporterats.

Granskningen omfattade följande felkoder:

- Åtgärd 1.1, alltför höga konsultkostnader
- Utbetalning av stöd för schablonlöner, både åtgärd 1.1 och 1.2
- Eventuellt övrig medfinansiering in natura
- Icke-stödberättigade utgifter enligt förordning 1145/2003, ersatt 1685/2000
- Icke-projektrelaterade utgifter.

Under kontrollarbetet gavs löpande information till såväl förvaltningsmyndigheten som utbetalningsmyndigheten på både lednings- och handläggarnivå. Resultatet av 406 – kontrollen har analyserats grundligt och har under åren 2003 - 2004 lett till särskilda insatser för att höja kvaliteten i beredning och beslut. Se ovan.

Vid Europeiska kommissionens revisionsbesök i Sverige april år 2004 godkändes denna efterkontroll och en detaljerad rapport över granskningsresultatet lämnades till Europeiska kommissionens revisorer.

Utifrån resultatet vid denna kontroll kom man överens med Europeiska kommissionen att extrapolering skulle göras på 10.265.311 euro på rekvisering av totalt 53.189.592 euro (ca 19,3 procent). Extrapoleringen innebar ett delavslut av programmet åtgärder 1.1 och 1.2 utifrån avstämningsdatumet. Detta innebär att granskningen av åtgärderna 1.1, 1.2 med avstämningsdatum i oktober 2002 var avslutad och någon revision kommer inte göras ytterligare.

Efterkontroll 119 projekt IO 2

I mars 2004 utvärderades Europeiska kommissionens revisorer Svenska ESF-rådets och AMS förvaltning och kontrollsystem. I revisionsrapporten konstaterades brister i beredningen av ansökningar om stöd och i kontrollen av rekvisitioner från stödmottagarna. Till grund för DG Employs sammanfattande slutsatser låg granskningen av 15 projekt, där samtliga projekt var beslutade från de inledande åren 2000-2001. Revisorsgruppens urval omfattades endast projekt inom region Stockholm.

Utvärderingen ledde fram till slutsatsen att det inte på ett tillfredsställande sätt garanterades att de utgiftsdeklarationer inom insatsområde 2, *Ökad anställbarhet och företagarganda*, som

lämnats till kommissionen var korrekta och att ESF-stödet användes effektivt. Inga rekviseringar på insatsområde 2 kunde då göras tills dess att AMS garanterade att de ekonomiska redovisningarna från projekt inom insatsområde 2 var tillförlitliga.

Europeiska kommissionen rekommenderade därför utbetalande myndigheten att utföra en efterkontroll av projekt inom insatsområde 2 för att säkerställa att nödvändiga korrigeringar hade genomförts.

Med anledning av detta utförde de svenska ansvariga myndigheterna en efterkontroll avseende 119 projekt i insatsområde 2. Vid genomförandet av kontrollerna användes den urvalsmetod som Europeiska kommissionen anvisat och tillhandahållit. Efterkontrollerna genomfördes av åtta särskilt utvalda personer. De svenska ansvariga myndigheterna ansåg efter slutförda kontroller att följande slutsatser kunde dras:

- Kvaliteten avseende handläggningen i samband med beslut och rekvisitionsgranskning ansågs vara tillfredsställande
- Inga förekomster av systemfel eller systematiska fel hade kunnat konstateras
- Felprocenten låg inom acceptabla nivåer.

Uppföljningsbesök

I september 2005 besökte Europeiska kommissionens revisorer revisionsenhet AMS och Svenska ESF-rådet för uppföljning av revision 2004. Europeiska kommissionens revisorer kunde då konstatera att efterkontrollen hade planerats och utförts på ett bra sätt. Metoden för efterkontrollen samt de checklistor som använts för att säkerställa kvalitet och dokumentation av kontrollerna var både omfattande och uttömmande. Resultatet av efterkontrollen uppvisade en acceptabel andel konstaterade fel som uppgick till 0,6 procent. Rättelserna/återkraven hade reducerat det belopp som Sverige rekviserat från Europeiska kommissionen.

EU-revisionen 2006 avsåg Mål 3 åtgärd 1:1 "*Kompetensanalyser*" i Värmland. Revisionen var en uppföljning av revisionen som utfördes i Göteborg under 2003. Kontrollen syftade huvudsakligen till att säkerställa att förändringar som rekommenderats av revisorerna genomförts och att de fått genomslag i verksamheten.

De huvudsakliga invändningarna som riktades mot genomförandet i revisorernas rapport avser ansvarsfördelningen och uppdelningen av funktioner mellan utbetalande och förvaltande myndighet, bristande kvalitet och för låg kvantitet av kontroller på plats enligt artikel 4 i Europeiska kommissionens förordning 438/2001, brister i verifieringskedjan samt bristande dokumentation avseende konkurrensutsättning och därmed bedömning av kostnadseffektivitet vid val av konsult.

Efter revisionen i Värmland vidtog Svenska ESF-rådet tillsammans med AMS särskilda insatser för att åtgärda de påtalade bristerna. Åtgärder som genomfördes var bland annat:

- I och med beslut om verksamhetsövergång för personalen i utbetalande myndigheten till Svenska ESF-rådet beslutades en ny ansvarsfördelning mellan förvaltande och utbetalande myndighet, 22 december 2006. Organisationsförändringen trädde i kraft 19 februari 2007 då Svenska ESF-rådet övertog och genomförde substansgranskningen av projekt.
- Samtliga besök enligt artikel 4 utfördes inom ramen för ett särskilt artikel 4 projekt. Ett särskilt projekt inrättades för genomförandet av besök på plats hos projekten enligt artikel 4 i Europeiska kommissionens förordning 438/2001.

- Svenska ESF-rådets verkscontroller genomförde under 1:a kvartalet 2007 utbildningsinsatser för personalen angående hur artikel 4 besök ska utföras och vilka kontroller som måste göras.

Granskningar 2008

Under 2008 genomfördes granskningar av Europeiska revisionsrätten och Europeiska kommissionen. Med anledning av Europeiska revisionsrättens granskning av Mål 3, inför revisionsförklaringen 2008, har Svenska ESF-rådet förtydligat den information som lämnas i handledningsdokument riktade till sökande och stödmottagare. Myndigheten har även genomfört kompletterande utredningar och vidtagit de finansiella korrigeringar som varit nödvändiga. Europeiska kommissionens granskning av Mål 3 och Equal visar att de förvaltnings- och kontrollsystem som använts för programmen i stort sett fungerat effektivt och i enlighet med tillämpliga förordningar. Myndigheten har genomfört kompletterande utredningar och vidtagit finansiella korrigeringar i enlighet med Europeiska kommissionens rekommendationer. Detta har gjorts genom att man har fattat beslut om att inte rekvirera icke-stödberättigande projektbelopp.

8.2.4 Åtgärder efter årliga granskningsmöten med Europeiska kommissionen

Europeiska kommissionen påtalade redan vid det årliga mötet i slutet av 2002 vikten av att svenska myndigheter fortsätter det förbättringsarbete som påbörjats för att säkerställa en sund och effektiv förvaltning på alla nivåer.

I juni 2003 presenterade Svenska ESF-rådet ett utvecklingsprogram som syftade till att åtgärda de brister som Europeiska kommissionen påtalade i samband revisionsbesöket under 2003. Europeiska kommissionen kunde vid det årliga mötet, i november samma år, notera med tillfredsställelse det arbete som Sverige hittills hade genomfört för att förbättra förvaltning, övervakning och kontroll av Växtkraft Mål 3 programmet. Europeiska kommissionen betonade dock vikten av att de svenska myndigheterna fortsätter det förbättringsarbete som påbörjats med att säkerställa en effektiv och sund förvaltning, så att kvalitetssäkring av genomförandet av Växtkraft Mål 3 programmet uppnås. Åtterrapporteringar har sedan skett till Europeiska kommissionen vid flera olika tillfällen.

Vid de årliga mötena med Europeiska kommissionen, såväl 2004 som 2005, präglades dagordningen kring hur svenska myndigheter har arbetat vidare med den finansiella kontrollen och styrningen. Europeiska kommissionens företrädare uttalade sin tillfredsställelse med de ansträngningar som gjorts från svensk sida.

Från granskningsmötet nov 2005 kvarstod inte Europeiska kommissionens tidigare kommentarer från tidigare år.

Vid granskningsmötet januari 2007 behandlades Mål 3 verksamheten för 2006 samt resultatet av revisionen i Värmland. Europeiska kommissionens företrädare konstaterades då att Europeiska kommissionen och Sverige arbetat bra tillsammans med Mål 3-programmet. När det gäller frågan om finansiell kontroll nämndes problemet med resultatet av revisionen i Värmland. Ytterligare en revision med avseende på åtgärd 1:1 "Kompetensanalys" genomfördes i Skåne.

Vidare har Europeiska kommissionen vid de årliga granskningsmötena påtalat vissa övergripande obalanser i programmet och behov av omfördelning inom finansplanen. För att anpassa uppkomna obalanser har omfördelningar inom finansplanen gjorts under programperioden. Dessutom har satsningar gjorts för att höja aktiviteten inom olika insatsområden. Bland annat gjordes stora marknadsföringsinsatser för insatsområde 1 (Kompetensutveckling för sysselsatta) under 2005. Vid revidering av SPD:n har ändringar vidtagits med hänsyn till att förbättra efterfrågan inom vissa åtgärder.

8.2.5 Åtgärder efter årliga revisionsmöten med Europeiska kommissionen

Vid de årliga revisionsmötena med Europeiska kommissionen avrapporterades resultat av föregående års revisioner och uppföljningar. Presentationer och diskussioner fördes kring slutsatser och rekommendationer från så väl svenska revisioner som EU-revisioner. På mötet presenterades nya revisionsplaner för nästkommande år.

Revisioner av Växtkraft Mål 3 har genomförts enligt plan och dess slutsatser och rekommendationer har förankrats hos de ansvariga myndigheterna i Sverige. Ansvariga myndigheter har tagit del av revisorernas synpunkter och genom tidigare beskrivna vidtagna åtgärder har kvalitén i rutiner och handläggning stadigt förbättrats.

8.3 Rapport från avslutsorganet

Se bilaga.

8.4 Användning av Tekniskt stöd

Insatsområde 5, tekniskt stöd, avser medel för att genomföra programmet. Medlen får användas i enlighet med Europeiska kommissionens förordning (EG) nr 448/2004 av den 10 mars 2004.

Medlen är uppdelade i två budgetposter (delbelopp). Den ena avser kostnader för förvaltning och genomförande, den andra avser övriga kostnader. Båda budgetposterna förutsätter nationell offentlig medfinansiering.

1) Kostnader för förvaltning och genomförande (beloppet är högstbestämt)

- Utgifter för revision och kontroll - Svenska ESF-rådet har tilldelat AMS 29 miljoner kronor för programperioden 2000-2006.
- Utgifter för löner och arbetsgivaravgifter – lönekostnader för medarbetare som anställts för att genomföra Växtkraft Mål 3-uppdraget.
- Utgifter för förberedelser, urval, bedömning och kontroll
- Utgifter för ÖK, dess arbetsutskott och beredningsgrupper – bland annat resor, förlorad arbetsförtjänst, tolkar och tillfälligt förhyrda möteslokaler.

Nationell offentlig medfinansiering sker genom förvaltningsmedel på anslag som tilldelats förvaltningsmyndigheten eller den utbetalande myndigheten.

2) Övriga kostnader

- Utgifter för informationsåtgärder
- Utgifter för extern utvärdering

- IT - utveckling av handläggarstöd
- Seminarier och utbildningsinsatser för personal, partnerskap, presumtiva projektägare med flera

Medlen används bland annat för att sprida erfarenheter från projektverksamheten inom Växtkraft Mål 3. Kanaler är bland annat konferenser, seminarier och Svenska ESF-rådets hemsida. Kostnader för löner för offentligt anställda är inte stödberättigande inom ramen för denna del av det tekniska stödet.

För denna budgetpost kan den nationella offentliga medfinansieringen även komma från andra källor än dem som anges under budgetpost 1.

Svenska ESF-rådet har under programperioden 2000-2006 och i samband med beredningen av myndighetens förvaltningsbudget även beslutat om årlig TA-budget. Medelsförbrukningen avseende TA-medel har löpande följt upp och sammanställts för att möjliggöra månatliga rekviseringar. Svenska ESF-rådet har vid varje månadsskifte sammanställt periodens utgifter som ska rekviseras och till denna sammanställning även bifogats utdrag från myndighetens huvudbok där bland annat belopp samt kostnadslag framgått. Underlagen har därefter skickats till utbetalande myndighet för godkännande och utbetalning. För utfall av tekniskt stöd, se tabell 10.

8.5 Åtgärder vidtagna för att offentliggöra Mål 3 och allmänheten

8.5.1 Offentliggörande av stödformen

ESF- Rådets hemsida

För att göra informationen om Växtkraft Mål 3 tillgänglig såväl för allmänheten som för särskilda målgrupper utvecklade Svenska ESF-rådet sin webbplats www.esf.se ytterligare under 2005 med ökat fokus på Växtkraft Mål 3. Webbplatsen omfattar dels nationella, gemensamma sidor, dels 20 regionala sidor. De regionala sidorna innehåller sedan 2005 samtliga utlysningar i Mål 3-programmet, partnerskapens ledamöter med kontaktuppgifter, de regionala planerna med regionala urvalskriterier samt ett aktuellt kalendarium.

Projektdatabas

På www.esf.se har allmänheten tillgång till Svenska ESF-rådets projektdatabas där uppgifter lämnas avseende projektägarnas namn, SNI-kod, projektperiod, ESF-stöd och antal deltagande män och kvinnor. Uppgifterna hämtas direkt ur Svenska ESF-rådets handläggarstöd VM3. Syftet med projektdatabasen är att öka kunskapen om Växtkraft Mål 3 och programmets möjligheter, att redovisa projektens resultat och effekter samt att synliggöra EU-finansieringen av intressanta lärande projekt.

Mind

På www.esf.se finns en nätupplaga av myndighetens magasin Mind, där socialfondsprojekt, deras resultat och effekter beskrivs i journalistisk form. I nätupplagan presenterades 50 Mål 3-projekt under 2005. Dagligen hänvisas till artiklar i massmedia med anknytning till

Europeiska socialfonden och Svenska ESF-rådet. I genomsnitt redovisas två artiklar om dagen på detta sätt och ligger kvar i arkiv.

Revidering och uppdatering av infomaterial

Revideringarna av SPD och Programkomplement under hösten 2004 i samband med halvtidsöversynen medförde ett behov av att uppdatera allt informationsmaterial för Växtkraft Mål 3. Med början tidigt under 2005 gjordes nytryck av en basinformationsmapp i 20 000 exemplar och nytryck i 50 000 exemplar av faktablad för Mål 3-programmets åtta åtgärder och av en fickfolder. Tilltryck och uppdateringar görs kontinuerligt. För distributionen bland målgrupper och andra nyckelgrupper i arbetslivet svarade i första hand Svenska ESF-rådets 20-regionkontor.

Läsvänligare årsredovisning

Svenska ESF-rådets årsredovisning trycktes från 2003 i en mer läsvänligare upplaga och har distribuerats till genomförandeorganisationerna.

Partnerskapens delaktighet

Partnerskapets engagemang i informationsarbetet har kommit till uttryck på olika sätt. De mest omfattande insatserna har skett regionalt med deltagande i kampanjer, mässor, informationsmöten samt produktion av broschyrer och annat. Särskilda informationsprojekt för att söka upp småföretagare och andra grupper som är svåra att nå har genomförts. Det har också skett informationsarbete i det nationella partnerskapet.

Kännedomsundersökning

Svenska ESF-rådet har genomfört kännedomsundersökningar för att ta reda på hur informationen om Växtkraft Mål 3 nått ut till arbetsgivare och fackliga företrädare inom privat och offentlig sektor. Såväl stora som små arbetsplatser har deltagit i undersökningarna, som genomfördes av externa undersökningsfirmor

8.5.2 Säkerställandet av att stöd får offentlighet

I samband med att en projektansökan beviljats och beslutet meddelats projektägaren bifogades i försändelsen affischmaterial, såväl för utomhus- som inomhusanvändning, där EU:s delfinansiering i projektet angavs. Information om hur materialet skulle användas bifogades. På Svenska ESF-rådets webbplats fanns en promemoria med fördjupad information kring bakgrund och avsikt med offentliggörande av stödet liksom exempel på olika tillämpningar av märken och texter. Inte minst på grund av de så kallade samlingsprojekten inom insatsområde 1 trycktes ett mycket stort antal skyltar i olika format under år 2005, för såväl inomhus- som utomhusbruk.

I artikel 4-kontrollerna och vid revisioner gjordes uppföljning av bland annat hur stödet offentliggjorts. I stort sett samtliga fall har information om synliggörande mottagits. De fall det har funnits brister, har det berott på mänsklig faktor.

I offentliga sammanhang, på konferenser och seminarier, såväl nationellt som regionalt, försågs entréer, podier och flaggstänger med tidigare särskilt framtaget informationsmaterial som flaggor, bordsstandar, namnbrickor och roll-ups. Att sådant material kommer på plats ansvarade såväl ESF-tjänstemän som projektägare.

I övrigt skedde säkerställandet av att stödet får offentlighet genom bland annat Projektlistan på www.esf.se samt redaktionell exponering i media, främst regional dagspress. På uppdrag av Svenska ESF-rådet analyserades artiklar i dags- och periodpress av både Equal och Växtkraft Mål 3 under perioden augusti till december 2002-2004. Under 2004 handlade cirka 80 procent av totala artiklar (412) om Växtkraft Mål 3. Jämfört med 2003 hade andelen ökat med 10 procentenheter.

8.5.3 Spridning och påverkan

Den struktur som Övervakningskommittén och dess beredningsgrupper har haft på central nivå har underlättat spridning av erfarenheter till olika aktörer med ansvar för att medverka i förverkligandet av den nationella politiken inom de olika politikområden där Växtkraft Mål 3 har verkat. På regionalnivå har flertalet regionala partnerskap deltagit vid olika spridnings- och påverkansaktiviteter inom respektive förvaltningsområde. Det regionala partnerskapet fungerade också som informationsbärare inom sina respektive intressegrupper.

Flera nationella konferenser och seminarier har också under programperioden anordnats för spridning och påverkan.

En viktig händelse, även ur informationssynpunkt, utgjordes av den *Europeiska socialfondskonferensen i Stockholm*, oktober 2003. Konferensen ordnades med anledning av att Växtkraft Mål 3 halvtidsutvärdering inför den fortsatta verksamheten under år 2004-2006. I denna deltog 180 representanter. Det var tjänstemän från Europeiska kommissionen, den svenska regeringen, Svenska ESF-rådet samt de sociala parterna, det vill säga nationella och regionala partnerskap. Representanter från de dåvarande ansökarländerna var även representerade.

Ett annat seminarium ur ett spridningsperspektiv som bör nämnas var Valideringsseminariet i Stockholm juni 2004. Seminariet samlade deltagare från hela landet där inlägg om aktuella utvecklingsarbeten och lärande exempel lämnades av representanter från svenskt Näringsliv, Svenska Kommunförbundet, Myndigheten för skolutvecklingen.

Efter hand, då programmet hade utvecklats och det fanns alltmer intressant material att redovisa, intensifierades Svenska ESF-rådet aktiviteter för projektens spridning av resultat och effekter på nationell nivå.

I början av 2006 beslutade Svenska ESF-rådet om en gemensam strategi för spridning och påverkan av Mål 3 och Equal. Det övergripande syftet var att tydliggöra de insatser som görs inom programmet ska spridas för att uppnå ett mervärde till den nationella politiken. Särskilda resurser avsattes för att möjliggöra det planerade arbetet. En heltidstjänst för spridnings- och påverkansarbetet skapades samt ett internt nätverk med representanter för respektive förvaltningsområde som ett stöd i utvecklingsarbetet.

Under året 2006 har en rad aktiviteter för spridning och påverkan genomförts. Bland annat genomfördes regionala workshops i samtliga sex förvaltningsområden som en förberedelse för sex nationella dialogseminarier. Syftet var att samla in synpunkter och ta vara på erfarenheterna från programperiodens projektverksamhet. Dokumentation från seminarier ingår i boken "Se verkligheten" som Svenska ESF-rådet gav ut i slutet av året.

I enlighet med uppdrag i regleringsbrevet gjorde Svenska ESF-rådet en återrapportering till Regeringen där erfarenheter och spridningsaktiviteter från Mål 3 och Equal redovisas.

Under programperioden har nya plattformar och nätverk lagt grunden till samarbeten som visat sig vara fruktbara för att lösa viktiga framtidsfrågor. Att få möjligheter att pröva nya metoder utifrån lokala och regionala förutsättningar anpassade efter olika målgruppers behov har varit en av de största vinsterna i programmet.

Inom ramen för åtgärden 1.1b inom Mål 3 programmet har Svenska ESF-rådet beviljat projekt för att förändra attityder och beteenden hos nyckelpersoner med inriktning för sakområdena mångfald, tillgänglighet och jämställdhet. Målgrupper är personer inom till exempel ideella sektorn, regionala partnerskapen och deras samverkanspartners, fackliga företrädare, arbetsgivare inom industrin och de tidigare länsarbetsnämnderna. Flera av dessa projekt har genomfört inventeringar av lärande exempel inom Mål 3 för vidare spridning.

9 Sammanfattning av resultat kring gjorda utvärderingar samt vidtagna åtgärder med anledning av rekommendationer

9.1 Halvtidsutvärderingen för Mål 3, 2003

Halvtidsutvärderingen för Växtkraft Mål 3 presenterade för Övervakningskommittén på dess sammanträde den 19 november 2003, varvid Övervakningskommittén godkände den för överlämnande till Europeiska kommissionen. Den godkända halvtidsutvärderingen har legat till grund för Sveriges yrkande om fördelningen av resultatreserven.⁸ Den svenska regeringen har utgått från resultaten i halvtidsutvärderingen vid utformandet av Sveriges förslag till förändringar i samband med halvtidsöversynen av Växtkraft Mål 3 programmet

Den halvtidsutvärdering som genomfördes för Mål 3 i Sverige fokuserade framförallt på Insatsområde 1, eftersom det var den insats som kommit igång snabbast och hade störst volym vid tiden för utvärderingen. Rekommendationerna i halvtidsutvärderingen visade på ett antal förbättringsområden inom respektive åtgärd, samt en del rekommendationer som var av mer generell natur. På den övergripande nivån var de mest framträdande slutsatserna att resurser avseende personal och handläggning var en av de viktigaste framgångsfaktorerna. Det konstaterades vidare att resultatuppföljningen borde stärkas och halvtidsutvärderarna rekommenderade att programmets indikatorer minskades ner till ett antal ”omistliga kärnindikatorer” för att belysa programmets måluppfyllelse.

Dessa övergripande rekommendationer har till viss del följts inom programmet, så till vida att resultatreserven fördelades utifrån intecknade medel, samt att 5 procent av reserven tilldelades förvaltningsmyndigheten.

Rekommendationer om kärnindikatorerna följdes däremot inte upp fullt ut. De indikatorer som fanns i Programkomplementet kvarstod i princip oförändrade i samband med revideringen.

⁸ Se Slututvärderingen Växtkraft Mål 3 kap 4, Indikatorer för fördelning av resultatreserven för Växtkraft Mål 3.

Vissa justeringar genomfördes inom enskilda insatsområden, bland annat förändrades åtgärden 1.1b nätverk till 1.1b Kompetens inom sakområdena integration, jämställdhet och tillgänglighet. Vidare gjordes vissa förenklingar, som möjliggjorde att projekt kunde bedrivas gemensamt med olika företag samt att justeringar gjordes avseende vad som utgör stödberättigade medel.

9.2 Slututvärdering av Mål 3, 2005

På uppdrag av Svenska ESF-rådet genomförde Ramböll Management AB under 2005 den slutliga utvärderingen av Växtkraft Mål 3. Utvärderingen omfattade programmet fram till och med den 30 juni 2005 och är genomförd utifrån det förfrågningsunderlag som arbetats fram av styrgruppen för uppföljning och utvärdering. Utvärderingen omfattade följande utvärderingsområden:

- **Område A** Uppföljning av halvtidsutvärderingen samt programmets konstruktion och genomförandeorganisationens ändamålsenlighet
- **Område B** Programmets finansiella omfattning och samlade resultat inklusive en bedömning av effekter på system- och strukturnivå samt en sammanställning av ”common minimum-indicators”
- **Område C** Fokuserad utvärdering av insatsområde 2 Ökad anställbarhet och företaganda
- **Område D** Fokuserad utvärdering av åtgärd 3:1 Integration och mångfald.

Utvärderarna genomförde enkäter och intervjuer med såväl tjänstemän hos förvaltningsmyndigheten som företrädare för projekt, samt med andra intressenter och aktörer i programmet. Vidare hämtades information från Svenska ESF-rådets databas VM 3 och från AMS Händelsedatabas.

I mitten av oktober kunde Ramböll presentera en preliminär slutrapport. Vid en hearing i Stockholm i oktober redovisade de sina iakttagelser och slutsatser. Inbjudna till denna hearing var ledamöterna i Övervakningskommittén, dess beredningsgrupper samt företrädare för de regionala partnerskapen och Svenska ESF-rådets regionkontor.

Efter att ha tagit del av synpunkter och påpekanden från främst Svenska ESF-rådet inkom Ramböll med en definitiv slutrapport i mitten av december. Svenska ESF-rådet överlämnade därefter rapporten till Europeiska kommissionen.

Slutsatser och rekommendationer

Programmets mål och insatser ska bygga på den europeiska sysselsättningsstrategin (ESS). Det svenska Mål 3-programmet relaterar till majoriteten av riktlinjerna i ESS. Utvärderarna bedömde dock att genomslaget av enskilda riktlinjer var begränsat eftersom programmet inte fokuserat direkt på någon av de tio riktlinjerna.

Bland utvärderarnas iakttagelser kan nämnas att det utformningen av mål 3-programmet har varit onödigt komplicerad, att system för resultatuppföljning och styrning är svaga eller saknas och att indikatorerna är alltför många och ofta av låg kvalitet. Utvärderarna menade att programmets övergripande måloppfyllelse i hög grad var beroende av att de genomgående temana. Detta gjorde att programmet ur denna aspekt var ganska sårbart. En tydligare koppling mellan insatsområdenas mål och de övergripande målen hade varit önskvärd ur ett programmeringsperspektiv om de valda målen verkligen skulle ha utgjort programmets prioriteringar.

De prioriteringar som gjorts inom programmet visade sig snarare på insatsområdesnivå, där det fanns en tydligare koppling mellan olika målnivåer. Även dessa var dock mycket breda i sin ansats och hade därför liten möjlighet att uppnå något varaktigt och hållbart resultat inom ett specifikt område, så som till exempel integrationspolitik eller insatser för långtidssjuka.

Utvärderarna bedömde att måluppfyllelsen varit god när det gäller insatsområde 1, Kompetensutveckling för sysselsatta. Programmet har lett till ökade satsningar på kompetensutveckling på arbetsplatserna. När det gäller insatsområde 2, Ökad anställbarhet och företaganda, och insatsområde 3, Integration, mångfald och jämställdhet, har deltagarnas möjligheter till arbete enligt utvärderarna ökat endast marginellt jämfört med reguljära arbetsmarknadspolitiska åtgärder, men deltagarna har varit positiva till den individualiserade uppläggnen. Utvärderarna bedömer slutligen måluppfyllelsen för insatsområde 4, Lokal utveckling, som god. Nya aktörer har tillkommit och samarbete på lokal nivå har initierats.

9.3 Riksrevisionsverkets delutvärdering

Enligt det tidigare Riksrevisionsverkets utvärderingsrapport, *Kompetensutveckling för sysselsatta - delutvärdering av ett insatsområde inom Europeiska socialfondens program Mål 3 (RRV 2002:2)* konstaterades det att kompetenssatsningen, trots en sen start, snabbt hade uppnått de volymer som ursprungligen var planerade. Riksrevisionsverkets (nuvarande Riksrevisionen) enkätundersökningar visade också på att genomförandet i övrigt har varit framgångsrikt. Detta gällde regionernas lansering av kompetenssatsningen, målgruppernas mottagande och deltagarnas erfarenheter av genomförda projekt för kompetensutveckling.

10 Åtgärder vidtagna för att säkerställa överensstämmelse med annan gemenskapspolitik och samordning med annat strukturstöd

10.1 Upphandling och konkurrens

Svenska ESF-rådet har utfärdat allmänna villkor om krav på upphandling av varor och tjänster som finansieras med ESF-medel. Offentliga stödmottagaren som är upphandlande enhet enligt LOU, Lagen om offentlig upphandling (1992:1528) måste kunna visa att upphandlingen skett med stöd av reglerna i denna lag. Samtliga stödmottagare måste kunna visa att köp av varor och tjänster skett på ett kostnadseffektivt sätt.

Kravet på kostnadseffektivitet innebär att köp av varor och tjänster i ett projekt ska utsättas för konkurrens. Dessa krav ställs i beslutet om stöd.

10.2 Miljöskydd

Miljöpolicy, arbetsmiljöprogram, återanvändningssystem vad gäller glas, plast och papper samt toner och trummor för skrivare bidrar till att ett bättre miljöskydd uppnås. Myndigheten har pappersinsamling och har rutiner för hur toner och trummor för skrivare ska hanteras.

I övrigt har Svenska ESF-rådet ingen särskild information att lämna här

10.3 Jämställdhet

Förutom att jämställdhet är ett genomgående tema inom programmet finns också en åtgärd inom insatsområde 3 som avser jämställdhetsinsatser. Målet för åtgärden *Jämställdhet* är att bryta den horisontella och vertikala könssegregeringen, utjämna fördelning av makt och inflytande och verka för att kvinnor befordras.

Jämställdhetsaspekten som horisontellt mål har dock tenderat att försvinna när programmet har implementeras. Erfarenhet visar att det behövs kraftfulla och uppfordrande åtgärder för att på ett mer genomgripande sätt skapa jämställdhet på arbetsmarknaden.

I samband med halvtidsöversynen av mål 3-programmet 2004 skapades ytterligare möjligheter att bedriva projekt som ökar kunskapen om och påverkar attityder och beteenden hos personer som har inflytande i arbetslivet inom jämställdhetsområdet. Detta har inneburit att det under de senare åren blivit vanligare med projekt som syftar till att påverka attityder bland annat utifrån erfarenheter som vunnits genom tidigare mål 3-projekt.

Svenska ESF-rådet har tillsammans med beredningsgruppen för jämställdhet gjort en översyn av de vägledningsprogram som fanns på marknaden och som användes av företag och organisationer i samband med verksamhetsanalysen inom insatsområde 1 i Mål 3-programmet. Initialt avsåg översynen jämställdhetsperspektivet, men resulterade i att Svenska ESF-rådet internt gjorde en handledning för aktörer som producerar vägledningsmaterial.⁹ I handledningen har Svenska ESF-rådet haft ambitionen att beakta samtliga horisontella teman. Vägledningsproducenterna har bjudits in till en halv dags information om vilka krav som ställs på ett vägledningsmaterial för att detta ska anses beakta de horisontella temana.

Beredningsgruppen för jämställdhet initierade också till ett samarbete mellan Svenska ESF-rådet och den dåvarande Jämställdhetsombudsmannen. Detta samarbete resulterade bland annat i en handledning i jämställdhetsfrågor för mindre företag.¹⁰ Gruppen har även anordnat en jämställdhetskonferens under 2002 för regionala partnerskapsaktörer och Svenska ESF-rådets personal.

Under 2005 deltog handläggare inom Svenska ESF-rådet i olika aktiviteter som syftar till ökad kompetens i jämställdhetsfrågor.

10.4 Samordning av allt strukturstöd från gemenskapen och SPD Mål 2

Gemenskapsinitiativet Equal var det EU-program där samverkan med Växtkraft Mål 3 var mest påtaglig. Det gällde både på central och på regional nivå. På central nivå förstärktes denna samverkan ytterligare i och med att Svenska ESF-rådets huvudkontor förändrade sin organisation från den 1 februari 2005.

Equals utvecklingspartnerskap hade i allmänhet en kontaktperson på regional nivå. Syftet med detta har varit att skapa synergieffekter mellan Växtkraft Mål 3 och Equal. Projekt och

⁹ PM "Underlag för bedömning av analysprocesser och handlingsplaner". Eva Jupiter mfl, 2002-09-25

¹⁰ Magasin "X-empelvis – om jämställdhetsarbete i små företag". JämO, FR, LRF, KIC, ESF-rådet, dec 2002.

anställda i de båda programmen har medverkat i och deltagit på seminarier och konferenser anordnade av Växtkraft Mål 3 och på seminarier och konferenser anordnade av Equal.

Övervakningskommittéernas beredningsgrupper för integration och mångfald, jämställdhet och lokal utveckling var gemensamma för Växtkraft Mål 3 och Equal, vilket har inneburit att ledamöterna diskuterat båda programmen och att ett lärande mellan programmen kommit till stånd. När det gäller olika aktiviteter för att synliggöra socialfondsinsatser har oftast båda programmen omfattats. En del av verksamheten inom Växtkraft Mål 3 ägde rum inom kommuner som ingick i det geografiska Mål 2-området.

Inom administrationen för Växtkraft Mål 3 har det funnits en tydlig medvetenhet om vikten av att säkerställa att stöd från Växtkraft Mål 3 och Mål 2 inte gavs på ett sätt som stred mot gemenskapens regler. På regional nivå har administrationerna för de båda programmen systematiskt genomfört gemensamma informationsinsatser för potentiella projektanordnare. Ett forum för samarbete mellan olika strukturfondsprogram har varit den länsvisa processen med Regionala tillväxtprogram (RTP) där medel från strukturfonderna är en av de största finansieringskällorna. Partnerskapstanken mellan aktörer på både finansierings- och genomförandesidan är en grundpelare i RTP-arbetet.

Samverkan och spridning mellan Växtkraft Mål 3 och andra EU-program kom också till uttryck genom arbetet i Övervakningskommittén och i de olika partnerskapen. Det övergripande samordningsansvaret för strukturfondsarbetet hade Näringsdepartementet. Därifrån utsågs ordförandena i Övervakningskommittéerna för Mål 1 och Mål 3. Svenska ESF-rådet hade representanter i båda övervakningskommittéerna för Mål 1. För Mål 1 och Mål 2 var länsstyrelserna förvaltningsmyndigheter. Genom att samtliga 17 länsstyrelser i Mål 3-området var representerade i de regionala partnerskapen för Växtkraft Mål 3 fanns grundläggande förutsättningar för samordning mellan regional- och socialfonden.

Förutom representation i övervakningskommittéer och partnerskap har det även funnits ett informellt samarbete mellan tjänstemän på länsstyrelserna i Mål 1-området och Svenska ESF-rådet. En tjänsteman på länsstyrelsen i Jämtland har utsetts som kontaktperson mellan Svenska ESF-rådet och de båda förvaltningsmyndigheterna i Mål 1. I de län som hade både Mål 1 och Mål 3 fanns ett nära samarbete mellan de båda programmen. I Dalarna fanns till exempel ett gemensamt partnerskap där policyfrågor diskuterades för en likvärdig hantering i Dalarna. Samverkan skedde också när det gäller insatsområde 4, Lokal utveckling, med andra program för landsbygdsutveckling.

I Skåne har det genomförts gemensamma möten mellan företrädare för Växtkraft Mål 3 och Interreg i syfte att dra nytta av programmens kompletterande strukturer. Samverkan har företrädesvis varit inriktad på rekrytering.

När det gäller samverkan mellan svenska myndigheter som hanterar EU-program kan nämnas att Nutek varje år anordnade erfarenhetsseminarier till vilka förvaltningsmyndigheterna för samtliga strukturfondsprogram bjöds in. Nutek anordnade också erfarenhetsseminarier för finansiella frågor för de utbetalande myndigheterna.

Regionerna har haft i uppdrag att utveckla sina ambitioner i Mål 3:s horisontella teman. I detta arbete sökte Svenska ESF-rådet att samarbeta med andra organ som arbetar med Europeiska unionens strukturstöd för att utveckla gemensamma ambitioner i överensstämmelse med gemenskapens politiska inriktning.

11 Uppnådda mål och finansiering av större projekt och global grants

Den del av det svenska Växtkraft Mål 3-programmet som är relevant under denna rubrik är IO 4, Lokal utveckling.

Som tidigare dokumenterats finns inte möjlighet att följa svensk lagstiftning avseende myndighetsutövning och SPD: ns intentioner att fördela stöd till mindre organisationer genom en mellanhandsorganisation. För att fullt ut leva upp till nämnda intentioner förutsätts ett särskilt medgivande i svensk lagstiftning.

Den anpassade svenska modellen i Växtkraft Mål 3 byggde på ett nära samspel mellan mellanhandsorganisationen och förvaltningsmyndigheten. Den svenska modellen innebar att mellanhandsorganisationen kunde delta i information och beredning av ärenden medan tjänstemän på Svenska ESF-rådets regionala kontor fattade de formella besluten. Mellanhandsorganisationens ställningstaganden dokumenterades i mötesprotokoll.