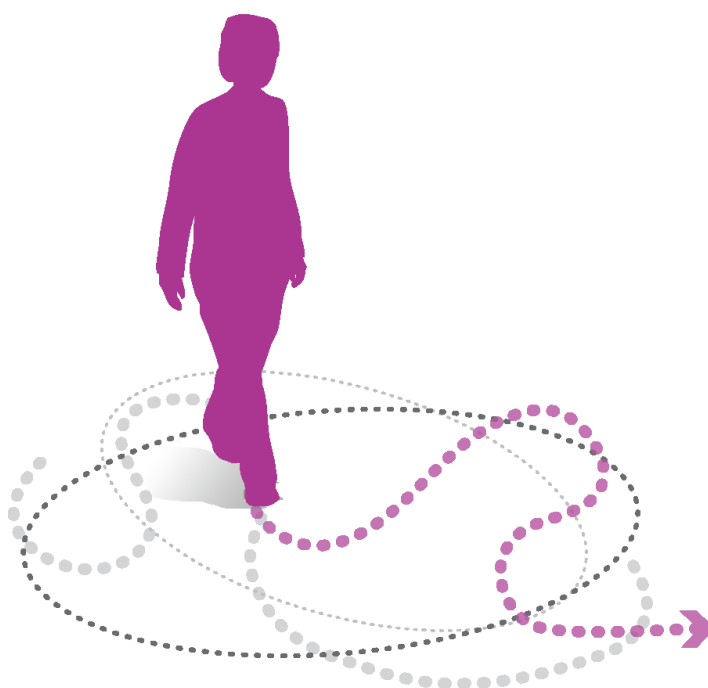


Slutrapport

Projekt Ny Väg In 1





Projektnamn Ny väg in 1
Projektnummer 2011-3011119
Projektägare Migrationsverket
Projektpartners Global Utmaning
 Arbetsförmedlingen
Medfinansiärer Global Utmaning
 Arbetsförmedlingen
Projekt period
 (år/månad – år/månad) 2011-10-01 – 2013-06-30
Uppgiftslämnare
 (namn och funktion) Anna Sjöberg
 Projektledare
Tel/fax: 010-485 2991
E-postadress: anna.sjoberg@migrationsverket.se
Hemsida: www.migrationsverket.se/nyvagin

Övriga kontaktuppgifter	Namn	Tel	E-postadress
Projektledare	Anna Sjöberg anna.sjoberg@migrationsverket.se	010-4852991	
Ekonomiansvarig	Yucong Liang yucong.liang@migrationsverket.se	010-485 5828	
Extern utvärderare (om sådan finns)	Ramböll Management, Tove Stenman 08-562 494 65 tove.stenman@ramboll.com		



Ansvarig projektägare Gun Berglund
Verksamhetschef Besök, bosättning och medborgarskap

Ort och datum Umeå, 23 september 2013

Underskrift projektägare



Innehåll

<u>Sammanfattning</u>	5
<u>Aktiviteter som genomförts:</u>	5
<u>Huvudsakliga resultat</u>	6
<u>Rekommendationer och slutsatser</u>	6
<u>Projektiden - projektets huvudsakliga syfte och inriktning</u>	7
<u>Problemanalys</u>	7
<u>Huvudsakligt syfte</u>	8
<u>Ursprungliga projektmål</u>	8
<u>Effektmål</u>	8
<u>Projektupplägg och genomförande</u>	9
<u>Projektorganisation</u>	9
<u>Målgruppen och dess deltagande</u>	9
<u>Samverkansformer</u>	10
<u>Genomförande, framgångsfaktorer och hinder</u>	10
<u>Utvärdering</u>	11
<u>Projektets resultat och erfarenheter</u>	11
<u>Projektets bidragande till Europeiska Unionens 11 grundprinciper för integration</u>	12
<u>Transnationellt samarbete</u>	13
<u>Spridning av resultat</u>	13
<u>Resultat av spridningsåtgärderna</u>	14
<u>Förslag</u>	14
<u>Utvecklingsområden</u>	19
<u>Underlag för redovisning av genomförda aktiviteter och deltagare</u>	20



Sammanfattning

Projektets syfte har varit att underlätta för fler personer att komma till Sverige som arbetskraftsinvandrare utan att på något sätt minska utrymmet för att söka skydd i Sverige. Främst har detta skett genom att försöka ta reda på mer om rotorsakerna till migration och migranternas upplevelser av att flytta till Sverige. I projektet har vi empiriskt undersökt vilka faktorer som gör att migranter kommer till Sverige, samt om det går att omsätta denna kunskap till förbättrade serviceåtgärder och processer hos Migrationsverket för att främja arbetskraftsinvandring och därigenom uppnå bättre och snabbare integration.

För att avgränsa projektet geografiskt gjordes en fallstudie av migrationen mellan Sverige och Irak. Projektet bedrevs i två huvudsakliga faser; en faktainsamlingsfas där en forskningsstudie om informations- och servicetillgång och olika migrationskanalers betydelse för potentiella migranter genomfördes, och en andra fas där förbättringar i Migrationsverkets information, processer och system har identifierats. Migrationskanalernas påverkan på integrationsmöjligheterna i Sverige har varit en central fråga.

Projektet har drivits av Migrationsverket med Arbetsförmedlingen och Global Utmaning som partners. Global Utmaning har genomfört kunskapsöversikten och forskningsstudien, och Arbetsförmedlingen har bidragit med analyser, statistik och en undersökning av vad som i dagsläget utgör hinder för arbetsgivare att rekrytera från utlandet.

Aktiviteter som genomförts

- Djupintervjuer och fokusgruppintervjuer med 45 irakiska migranter bosatta i Sverige om migrationskanaler och tillgång till information (Global Utmaning)
- En forskningsöversikt och en forskningsrapport, den senare baserad på intervjuerna, har publicerats (Global Utmaning)
- Ett antal seminarier och möten med externa och interna aktörer har genomförts (samtliga projektpartners)
- En undersökning bland arbetsgivare om svårigheter med att rekrytera från utlandet har gjorts (Arbetsförmedlingen)
- En webbundersökning om informationskanaler har genomförts som komplement till intervjustudien (Migrationsverket)
- En handlingsplan med sju punkter för förbättring har tagits fram (Migrationsverket)
- En publik slutrapport presenterades på projektets slutkonferens den 13 juni 2013 (samtliga projektpartners)



Huvudsakliga resultat

Nedan sammanfattas de huvudsakliga resultat vi kommit fram till genom projektets aktiviteter:

- Trots att Sverige har ett av världens mest flexibla och generösa arbetskraftsinvandringssystem sedan fyra år tillbaka är det inte alltid känt bland migranter.
- Användningen av Migrationsverkets egna informationskanaler är lågt bland en av de största migrantgrupperna i Sverige.
- Sociala nätverk, både i hemlandet och i Sverige, är den mest använda informationskällan
- Bristen på officiell information öppnar marknaden för agenter, mellanhänder och mäklare – ibland oseriösa aktörer som tar ett högt pris för information som inte alltid är korrekt.
- Det finns också andra praktiska hinder för arbetskraftsinvandring; till exempel finns det ingen naturlig mötesplats för rekrytering för de migranter och arbetsgivare som inte redan har etablerade nätverk.
- Att flytta till Sverige som arbetskraftsinvandrare kan vara positivt för integrationen, men kan också leda till att människor hamnar i utsatta situationer gentemot sina arbetsgivare.

Rekommendationer och slutsatser

Eftersom projektet är ett samarbete mellan flera organisationer som genomfört till viss del olika delar i projektet skiljer sig slutsatserna åt något. Det kan också understrykas att Global Utmaning som en fristående tankesmedja har möjlighet att dra mer slutsatser kring t ex förändring av policy än vad Migrationsverket och Arbetsförmedlingen kan göra. Nedan följer de huvudsakliga slutsatser som Migrationsverket dragit av projektet:

- Migrationsverket behöver utveckla existerande kommunikationskanaler likväl som hitta nya, till exempel genom att samarbeta mer med NGO:s och diasporaorganisationer, för att nå migranter.
- Migrationsverket bör vara tydligare med vad det ska kosta att söka arbetstillstånd, vilka rättigheter man har som arbetskraftsinvandrare och vem man kan kontakta om man råkar illa ut. Detta kräver samarbete med andra aktörer.
- Ökad närvaro i omvärlden kan förenkla förmedlingen av information i länder utanför EU.
- Ytterligare forskning bör göras avseende hur man kan hantera oseriösa agenter som sprider falsk information.
- Ytterligare forskning behöver också göras på vilka effekter arbetskraftsinvandring har på integration och på utvecklingen i hemländerna.



Global Utmaning har i sin forskningsstudie dragit följande slutsatser:

- Information måste komma tidigare i processen
- Det är avgörande att nå ut till anhöriga i Sverige
- Oseriösa mellanhänder måste bekämpas
- Permanenta uppehållstillstånd minskar risken för utnyttjande

Projektidén - projektets huvudsakliga syfte och inriktning

Projektet Ny väg in startades med grundtanken att arbetskraftsinvandring som sådant är positivt för integrationen. Att kunna komma till Sverige med en ordnad anställning och kunna börja sitt nya liv på en gång i Sverige borde underlätta etablering, liksom att resan till Sverige blir avsevärt mycket lättare än för en asylsökande. Med denna övergripande grundtanke har Ny väg in handlat om att få svar på ett antal frågeställningar:

- Vilka faktorer styr valet av migrationssätt?
- Vilka informationskanaler används av migranter?
- Hur påverkas integrationen av på vilket sätt man kommit till Sverige?
- Hur pass välkänd är Sveriges arbetskraftsinvandringslagstiftning?

Problemanalys

Rätten till asyl är grundläggande i svensk utlänningsrätt. En central princip för Migrationsverket är att de individer som är i behov av skydd i Sverige ska erbjudas det genom en rättssäker och effektiv asylprövning. Ny väg in startades med en föraning om att människor som vill migrera till Sverige ofta inte vet om att det finns andra sätt att ta sig hit än via asylvägen. Det leder till att många personer som kanske har andra skäl till att komma hit än att de är förföljda får avslag på sina asylansökningar – något som kostar dem mycket tid och pengar och kan leda till utvisning. Utifrån detta perspektiv såg vi att det är viktigt att tillse att vår kunskap om migrationen och dess drivkrafter ökar för att få bättre förståelse för vad olika migranter vill ha och behöver – och för att myndigheter ska kunna tillgodose dessa behov.

Projektets syfte var att underlätta för fler personer att komma till Sverige som arbetskraftsinvandrare utan att på något sätt minska utrymmet för att söka skydd i Sverige. I projektet ville vi undersöka vilka faktorer som får migranter att komma till Sverige, samt om det gick att omsätta denna kunskap till förbättrade serviceåtgärder och processer hos Migrationsverket för att främja arbetskraftsinvandring och därigenom uppnå bättre och snabbare integration.

För att avgränsa projektet gjordes en fallstudie av migrationen mellan Irak och Sverige. Migrationen från Irak har flera viktiga egenskaper som gjorde att den



lämpade sig bra för en fallstudie; det fanns forskning med liknande fokus att utgå ifrån, merparten av Iraks migranter kommer till Sverige som asylsökande men det finns även en inte obetydlig andel arbetskraftsmigranter bland irakier i takt med att antalet asylsökande blir färre. Vidare finns en stor irakisk diaspora i Sverige vilken antogs påverka den information som sprids till nya, potentiella migranter från landet.

Huvudsakligt syfte

Syftet med projektet har i huvudsak varit att underlätta för fler personer att komma till Sverige som arbetskraftsinvandrare, men utvecklades också efterhand till att bli att utvärdera hur arbetskraftsinvandring egentligen fungerar som migrations- och integrationskanal. Vilka praktiska hinder finns? Vilka möjligheter har egentligen en migrant att komma som arbetskraftsinvandrare till Sverige? Ytterligare ett syfte var att undersöka vad arbetsgivare upplever för svårigheter med att rekrytera från utlandet. Projektet hade ett öppet och flexibelt angreppssätt och syftena var främst explorativa; att hitta nya frågor att gå vidare med, att ta fram förslag på lösningar att arbeta vidare med och utforska vilka samarbeten som skulle vara relevanta. Vår ingång var att genom att underlätta migration underlätas integrationen. Genom hela projektiden har informations- och kommunikationsaspekter varit centrala; genom att hitta sätt att kommunicera bättre tidigare i processen kan vi bättre rusta migranter för flytten och etableringen till Sverige. Det är inte allt som krävs, men det är de processer som Migrationsverket äger och således kan påverka själva.

Ursprungliga projektmål

- Kunskapen om vilka faktorer som styr valet av migrationssätt ökar
- Kunskapen om olika informationskanalers betydelse i detta val ökar
- Kunskapen om hur möjligheten till integration påverkas av dessa val ökar
- Kunskapen hos målgruppen om arbetskraftsinvandring ökar.
- En kartläggning av hanteringen av arbetskraftsinvandring genomförs, och potentiella förbättringar i Migrationsverkets system för att bättre kunna utnyttja arbetskraftsinvandring kan identifieras.

Effektmål

- Migranter får större möjlighet att välja migrationskanaler som ger dem bäst förutsättningar vilket är gynnsamt för migranterna själva, liksom för mottagningssystemet.
- Det finns utökade och mer lättillgängliga kanaler för arbetskraftsinvandring
- Integrationen påverkas positivt

Av de ursprungliga projektmålen har ett förändrats: En kartläggning av hanteringen av arbetskraftsinvandring genomförs, och potentiella förbättringar i Migrationsverkets system för att bättre kunna utnyttja arbetskraftsinvandring kan identifieras. Detta projektmål togs bort ur projektplanen på begäran av projektägaren



eftersom flera sådana kartläggningar redan genomfördes på Migrationsverket. Istället har projektet fört nära diskussioner med arbetstillståndsenheter både för att låta dem ta del av våra resultat i sitt förbättringsarbete och för att själva kunna lyfta in deras synpunkter i vårt arbete och de förslag som vi senare presenterade för Migrationsverkets ledningsgrupp och i vår publika slutrapport som bland annat spritts på vår slutkonferens.

Projektupplägg och genomförande

Projektorganisation

Ny väg in har varit ett unikt samarbete mellan två myndigheter (Migrationsverket och Arbetsförmedlingen) samt en tankesmedja (Global Utmaning). Båda partners har deltagit i projektet under hela tiden men med olika intensitet.

Global Utmaning hade en central del i projektet då de var självständigt ansvariga för att ta fram både den inledande kunskapsöversikten om migration mellan Sverige och Irak samt den efterföljande intervjustudien. Allt material har samlats in, bearbetats och analyserats av Global Utmaning. Givetvis har både Migrationsverket och Arbetsförmedlingen lämnat synpunkter och förslag och på så vis kunnat vara delaktiga i slutresultatet, men forskningsstudien och dess slutsatser är Global Utmaning egna produkt inom projektet Ny väg in. Global Utmaning har också i stor utsträckning varit delaktiga i att presentera projektet publikt på seminarier, konferenser och andra tillfällen.

Arbetsförmedlingen var en viktig partner för projektet då det handlar om arbetskraftsinvandring. Även om Arbetsförmedlingen idag inte har något uppdrag i arbetskraftsinvandringen har de mycket kunskap och information som varit relevant för projektet. Inom Arbetsförmedlingen har projektet organisatoriskt legat under Analysavdelningen.

Arbetsförmedlingens största uppgift inom projektet har varit att ta sig an frågan om arbetsgivarnas roll i arbetskraftsinvandringen – vad ser arbetsgivare som de största hindren för att rekrytera från utlandet och vad skulle de behöva för stöd för att kunna göra det? Konkret har detta bestått i att genomföra en enkätundersökning med intervjufrågor till utvalda arbetsgivare som i tidigare undersökningar uppgett att de *upplever arbetskraftsbrist* men som *inte i nuläget rekryterar från utlandet*. Liksom Global Utmaning har Arbetsförmedlingen också haft en roll i externa presentationssammanhang, samt tagit fram statistik och andra uppgifter för andra leveranser som projektet har producerat. De har också bidragit med synpunkter och infallsvinklar för dessa.

Målgruppen och dess deltagande

Målgruppen har varit invandrare och potentiella framtida invandrare från Irak. Eftersom projektets syfte har varit att utöka möjligheterna till arbetskraftsinvandring (det vill säga eventuellt ”styra om” migranter från andra migrationskanaler till denna) har vi dock inte begränsat deltagandet till bara arbetskraftsinvandrare. Vi har utgått ifrån att alla migranter har en teoretisk möjlighet att bli arbetskraftsinvandrare, och



även att diasporan i Sverige kan fungera som en viktig informationskanal till blivande migranter – oavsett om dessa personer har kommit hit som

arbetskraftsinvandrare, asylsökande eller något annat. Deltagandet har skett i tre former:

- Genom intervjuerna som låg till grund för forskningsstudien
- Genom resor till Irak (inom Ny väg in 2, se slutrapport för detta projekt)
- Genom att bjuda in diasporagrupper till seminarier och möten.
- Genom en webbundersökning som genomförts på Migrationsverkets hemsida.

Vår uppfattning är att projektet generellt uppfattas positivt av målgruppen, dock med vissa förbehåll. Man har till exempel gett uttryck för oro över att detta är ett sätt att försöka locka till sig högutbildad arbetskraft från Irak, ett land som själva är i stort behov av denna arbetskraft. Vi har också ibland hört att man borde koncentrera sig på de personer som finns i Sverige och som inte har jobb idag.

För ytterligare resonemang kring deltagande, se slutrapporteringen för Ny väg in 2 som är tätt sammankopplat med detta projekt.

Samverkansformer

Samverkan med andra aktörer och andra projekt: Ny väg in har inte direkt samverkat med andra aktörer och projekt. Projektledaren har deltagit i några aktiviteter inom SIK-projektet. Dock är Ny väg in ett relativt unikt projekt och det har inte funnits några liknande projekt med samma syfte, då vårt projekt bygger på antagandet (samtidigt som vi vill pröva samma antagande) att arbetskraftsinvandring leder till bättre integration. Fokus har därmed inte varit, som inom merparten av projekten inom SOLID-fonderna, på etableringstiden i Sverige utan på vad som händer innan och som kan påverka den.

Genomförande, framgångsfaktorer och hinder

Projektet har genomförts i två faser; en förstudiefas där de båda forskningsstudierna gjordes, och en fas där vi lade fram förslag och rekommendationer utifrån resultaten från den första fasen. En av styrkorna i projektet, men som samtidigt kan vara en svaghet, har varit att vi har kunnat vara flexibla och upptäcka lösningar efter hand. Projektansökan var skriven med en mycket explorativ ansats och lämnade mycket till de resultat vi skulle få längs vägen. Detta har gjort att vi ibland varit tvungna att byta riktning för att få till ett bra projekt. Till exempel var vår målgrupp i intervjuundersökningen begränsad och kom i stora drag från samma bakgrund – detta kompletterade vi genom att göra en enkätundersökning som i början inte fanns med i projektplanen. De största framgångsfaktorerna är att projektet har välkomnats av en bred publik, och att vi verkligen lyckats förmedla att myndigheter och organisationer måste tänka nytt för att möta framtidens migration. Vi har fått mycket positiv respons från externa och interna aktörer på detta. Projektet har varit ett förstudieprojekt och en svaghet och risk i det är förstås att projektet inte har haft möjligheter att faktiskt driva igenom förändringar annat än i mycket liten skala.



Utvärdering

Projektet har haft en extern utvärderare knuten till sig under hela projekttiden. Utvärderingen började aktivt efter ca 6 månaders projekttid och ett antal möten har genomförts med utvärderarna där de redovisat sina resultat och gett rekommendationer och lärdomar till projektgruppen. Utvärderaren har i juni 2013 kommit med en slutrapport som i stort bekräftar den bild vi själva haft av projektets styrkor och svagheter. Se bifogad rapport samt sammanfattning av resultaten från utvärderingen under rubriken *Resultat av utvärderingen* nedan.

Projektets resultat och erfarenheter

- En forsknings- och kunskapsöversikt genomfördes initialt. Denna syftade till att lägga en grund för intervjustudien. Forskningsöversikten presenterades också för en referensgrupp vilket gav dem möjlighet att lämna synpunkter på studien och projektet.
- Djupintervjuer och fokusgruppintervjuer med 45 irakiska migranter bosatta i Sverige om migrationskanaler och tillgång till information. Detta material utgjorde grundstommen till en forskningsstudie om migrationskanaler: ”Den nya vägen in – ett migrantperspektiv”. Studien har bidragit till att uppfylla följande delmål:
 - *Kunskapen om vilka faktorer som styr valet av migrationssätt ökar*
 - *Kunskapen om olika informationskanalers betydelse i detta val ökar*
 - *Kunskapen om hur möjligheten till integration påverkas av dessa val ökar*
- Ett antal seminarier och möten med externa och interna aktörer har genomförts; referensgruppsmöte 14 mars 2012, ett seminarium i Almedalen 5 juli 2012, ett halvtidsseminarium 9 november 2012, slutkonferens 13 juni 2013, samt en mängd mer eller mindre informella möten med interna funktioner på Migrationsverket, bland annat med samtliga enheter som handlägger arbetstillståndsärenden. Dessa har bidragit till att uppfylla följande delmål:
 - *Kunskapen hos målgruppen om arbetskraftsinvandring ökar (genom bland annat deltagande av migrantgrupper i seminarier).*
 Våra arrangerade möten och seminarier har också varit viktiga för att sprida våra projektresultat.
- En undersökning bland arbetsgivare om svårigheter med att rekrytera från utlandet har gjorts (Arbetsförmedlingen). Denna aktivitet har bidragit till att uppfylla följande delmål:
 - *Kunskapen om vilka faktorer som styr valet av migrationssätt ökar (eftersom tillgången på arbetsgivare som vill och kan rekrytera från utlandet är avgörande för hur många personer som kan välja den vägen)*
- En webbundersökning om informationskanaler har genomförts som komplement till intervjustudien (Migrationsverket). Enkäten genererade 1915 svar och bidrog till att uppfylla följande delmål:



- *Kunskapen om olika informationskanalers betydelse i detta val ökar*
- En handlingsplan med sju punkter för förbättring har tagits fram av projektet. Denna aktivitet bidrog till att uppfylla följande delmål:
 - *Potentiella förbättringar i Migrationsverkets system för att bättre kunna utnyttja arbetskraftsinvandring identifieras.*
- Genom ett samarbete med Arbetsmiljöverket och Svenska Institutet har ett gemensamt informationsmaterial tagits fram till tredjelandsmedborgare som vill komma till Sverige för att arbeta. Denna aktivitet bidrog till att uppfylla följande delmål:
 - *Kunskapen hos målgruppen om arbetskraftsinvandring ökar*
- En publik slutrapport presenterades på projektets slutkonferens den 13 juni 2013. Denna aktivitet bidrog till att sprida projektets resultat.

Projektets bidragande till Europeiska Unionens 11 grundprinciper för integration

Projektet Ny väg in har främst bidragit till att vidareutveckla och tillämpa två av EU:s elva grundprinciper för integration:

3. Sysselsättningen är en väsentlig del av integrationsprocessen och är avgörande för invandrarnas delaktighet, för invandrarnas bidrag till värdsamhället och för att synliggöra dessa bidrag

Projektet har bidragit till detta genom att försöka verka för att fler personer kan känna till möjligheten att komma till Sverige som arbetskraftsinvandrare och därigenom ha anställningen klar när de anländer, något som projektet har visat kan vara av stor vikt för integrationen. Projektet har också visat på begränsningar och praktiska hinder för den nuvarande lagstiftningen att lyckas fullt ut, något som kan bidra till policyutvecklingen på arbetskraftsinvandringsområdet. Med ett mer sökandeanpassat system tror vi att ännu fler personer kan få en god start i Sverige och att sysselsättningsgraden kan öka. Ny väg in har erbjudit och spritt empirisk kunskap som kan underlätta det.

10. Att integrera integrationspolitiken och integrationsåtgärderna i alla relevanta politikområden och myndighetsnivåer och offentliga tjänster är en viktig faktor vid utformningen och genomförandet av den allmänna politiken

Ny väg in har kopplat samman migration och integration på ett sätt som inte gjorts tidigare. Genom att förutsätta att goda migrationsprocesser är positivt för god integration har vi utmanat den traditionella uppdelningen mellan dessa områden. Vi har verkat för synsättet att integrationsprocessen kan börja redan i hemlandet och att insatser för att ge människor större valmöjlighet där kan påverka integrationen.

Resultat av utvärderingen

Utvärderingen har lämnat tre huvudsakliga rekommendationer inför framtida arbete med liknande projekt:



- Tydligare definiera var i arbetskraftsinvandringsprocessen projektet kan och vill åstadkomma förändringar för att, givet resurser och medverkande aktörer, uppnå ett mer fokuserat genomförande.
- Ta aktiv ställning till om projektet ska vara operativt eller strategiskt.
- Använd förändringsteori i det fortsatta arbetet med handlingsplanen.

Projektet instämmer i stort med utvärderarnas bild i projektet. Som nämndes i början har det varit både en styrka och en svaghet i projektet att det varit så pass brett och flexibelt. Det är också därför vi inte valt att göra en enhetlig fortsättning på projektet Ny väg in – istället ligger våra resultat och erfarenheter till grund för flera olika initiativ och fortsättningar där vi kan arbeta mer fokuserat på en aspekt. Ett exempel är det nya projekt där Global Utmaning sökt medel från Integrationsfonden för en studie av arbetskraftsinvandring från Nordafrika – där är syftet att hitta åtgärder för en smidigare process mellan migrant och arbetsgivare.

Transnationellt samarbete

Allt transnationellt samarbete har genomförts i systerprojektet Ny väg in 2. Se därför slutrapporten för detta projekt för en redovisning av dessa aktiviteter.

Spridning av resultat

Ett antal seminarier och möten med externa och interna aktörer har genomförts; referensgruppsmöte 14 mars 2012, ett seminarium i Almedalen 5 juli 2012, ett halvtidsseminarium 9 november 2012, slutkonferens 13 juni 2013, samt en mängd mer eller mindre informella möten med interna funktioner på Migrationsverket, bland annat med samtliga enheter som handlägger arbetstillståndsärenden. Både Almedalsseminariet och en del av slutkonferensen har filmats och lagts ut på Migrationsverkets och Global Utmanings hemsidor för att möjliggöra för fler personer att ta del av våra spridningsinsatser. Nedan visas en sammanställning av våra spridningsinsatser.

Extern webbplats: Sedan mitten av oktober (då vi började mäta på vår webbplats) har sidor som berättar om projektet på svenska och engelska (ca 65) visats över 2200 gånger på den externa webbplatsen.

Intern webbplats: Projektets informationssida och nyheter som handlar om projektet på intranätet har visats ca 1500 gånger från och med mitten av oktober till mitten av juni.

Besökare på olika aktiviteter:

Referensgruppsmöte: 20

Seminarium i Almedalen: Ca 15. Detta filmades också och gick att se i efterhand.

Spridningsseminarie: 43

Slutkonferens: 68. Även detta filmades och finns nu utlagt på Migrationsverkets och Global Utmanings hemsida

Broschyr 1000 upptryckta

Rapport (svenska) 200 upptryckta – nästan samtliga utdelade

Rapport (engelska) 100 upptryckta – samtliga utdelade

Slutrapport 1000 upptryckta – ca 200 utdelade i nuläget

Resultat av spridningsåtgärderna

Våra spridningsinsatser har fått ganska bra genomslag, och vi har fått mycket positiv respons på det vi gjort bland annat på slutkonferensen. Internt på Migrationsverket har resultaten och framför allt förslagen som presenterades i handlingsplanen fått ett gott mottagande i ledningsgruppen. Vi har också från början arbetat mycket med att förankra resultaten och se till att de stämmer överens med övriga utvecklingsinsatser som görs på Migrationsverket, som exempelvis digitaliseringsinsatser och omstruktureringen av den externa webbsidan. På det sättet har vi kunnat erbjuda empirisk kunskap från projektet som kan ligga till grund för förbättringar som görs utanför projektet. Konkret handlar det om insatser främst inom kommunikations-, arbetstillstånds- och det internationella området. Se mer om detta under rubriken *Förslag*.

En konkret samverkanskonstellation som uppkommit genom projektet är att Migrationsverket inlett ett samarbete med Arbetsmiljöverket och Svenska Institutet kring information till tredjelandsmedborgare vid ambassader. Vissa delar av detta samarbete har gjorts inom projektet, t ex har ett gemensamt informationsmaterial tagits fram och översatts till arabiska, men arbetet kommer också att fortlöpa efter projektets slut. I övrigt har värdefulla kontakter och nätverk skapats mellan de tre projektpartners. Migrationsverket har fått värdefulla kontakter med arbetsgivare som normalt inte tillhör vårt nätverk av certifierade arbetsgivare.

Förslag

Våra förslag som riktar sig till Migrationsverket sammanfattas i vår handlingsplan. Dessa är också de förslag som vi anser vara möjliga och angelägna att ta tillvara i



fortsatt/reguljär verksamhet. Handlingsplanen består av sju övergripande rekommendationer med underliggande förslag till uppdrag, och sammanfattas nedan.



7 punkter för förbättring

1. Jag behöver få hjälp att välja ”rätt” väg in i Sverige, så tidigt som möjligt.

Övergripande rekommendationer

Satsa i första hand på insatser som kan öka kunskapen om arbetstillstånd, samt göra den till en tryggare och säkrare kanal som är mer attraktiv för migranten än vad som är fallet idag.

Om verket vill driva frågan om att kunna söka asyl och AT samtidigt bör man göra ytterligare undersökningar för att öka kunskapen om vilka mekanismer som ligger bakom de val som gjorts, t ex fler intervjustudier med andra målgrupper.

Förslag till uppdrag

Utred kanaler för att nå migranter i hemlandet och berätta om möjligheten att öka kunskapen om möjligheten att arbetskraftsinvandra till Sverige.

2. Jag vill kunna få korrekt information genom dem jag möter på min väg till Sverige.

Förslag till uppdrag

Utbeta en strategi för hur Migrationsverket ska samverka med frivilligorganisationer och diasporaorganisationer, inklusive att återuppliva temagrupper för NGO:s med ett tydligt mandat.

Be tillförlitliga NGOs att länka till vår webbplats för att hänvisa till korrekt och lättförståelig information om hur den sökande går till väga för att få korrektinformation om att migrera till Sverige.

Skapa en plats på externwebben som riktar sig till frivilligorganisationer, där det finns en uppdaterad målgruppsanpassad basinformation, men också ges möjlighet att prenumerera på nyhetsbrev och delta i webinarier om till exempel viktiga rättsliga ställningstaganden.

Att Migrationsverket fortsätter sitt samarbete med Svenska Institutet och Arbetsmiljöverket för att ge gemensam information till arbetskraftsinvandrare. Informationen bör distribueras både via ambassad och på verkets webbplats.

Utred möjligheten att använda så kallade ILO:s till att öka kunskapen om agenter och förmedlare som säljer uppehållstillstånd eller information om uppehållstillstånd. Rollen för en eventuell ILO bör inte bara innefatta att motverka olaglig information utan till att sprida kunskap och information om lagliga migrationskanaler.

Arrangera ett seminarium med syfte att öka kunskapen om agenter, mäklare och förmedlare

3. Jag behöver information och guidning under och inför min ansökan.

Förslag till uppdrag

Utveckla och förenkla struktur och information på Migrationsverkets webbplats.

Underlätta spridning av informationen på webben via sociala medier.

Översätta AT-information till fler språk, så att informationen kan förstås av fler migranter och blir tillgänglig via sökmotorer

Göra informationsfilm som beskriver AT-processen och ansökningsförfarandet.

Införa tydliga länkar till andra aktörer för att ge sökande bättre och mer heltäckande information, till exempel Skatteverket, Arbetsmiljöverket, fackförbund och NGO:s

Gör en tydlig ”varningsruta” på Migrationsverkets sida för arbetstillstånd där det står att vi endast tar ut 2000 kr i avgift

Se över nuvarande form för e-ansökan ur ett kundperspektiv

4. När jag eller mina närstående besöker era lokaler har ni möjlighet att förse mig med korrekt information utifrån mina behov.

Förslag till uppdrag

Migrationsverket bör införa bildspel/film i väntrummet för att förklara AT-processen och processen för egna företagare

Migrationsverket bör införa kunddatorer där personal kan hjälpa kunderna till rätt information via webben

Migrationsverkets blanketter och informationsmaterial bör finnas tillgängliga på fler språk än svenska och engelska, förslagsvis de fem vanligaste språken

Beakta denna aspekt när det bestäms var verket ska finnas och vilken närvaro vi ska ha

5. Jag behöver möta kompetenta tjänstemän som kan ge mig information om min process utifrån mina behov.

Förslag till uppdrag

Information om hur man söker arbetstillstånd i Sverige bör ges tidigt i migrantprocessen, åtminstone i samband med information om eventuellt återvändande Migration

Information om hur man söker arbetstillstånd i Sverige bör ges tidigt i migrantprocessen, åtminstone i samband med information om eventuellt återvändande

Migrationsverket bör säkerställa att samtliga tjänstemän som möter migranter har god kunskap om AT – lagstiftningen och att den information som ges ut är standardiserad.

I utvecklingen av kundtjänsten bör Migrationsverket se över om det finns behov av en särskild stödlinje för frågor kring arbetstillstånd.



Forts förslag till uppdrag

I nuläget finns en sida på externwebben för de offentliga biträdena, som skulle kunna utvecklas vidare med riktad information om bland annat AT-frågor.

Om problemen med biträdens kunskapsnivå är generellt bör en dialog föras med Advokatsamfundet

Om arbetstillståndsenheter anser att biträden i deras region har dålig kännedom om arbetskraftsinvandring kan man exempelvis ordna seminarier om frågan.

Migrationsverket bör säkerställa att samtliga tjänstemän som möter migranter har god kunskap om AT – lagstiftningen och att den information som ges ut är standardiserad.

I utvecklingen av kundtjänsten bör Migrationsverket se över om det finns behov av en särskild stöddlinje för frågor kring arbetstillstånd.

6. Jag vill kunna förstå vad som händer med mitt ärende, därför behöver ni arbeta med standardiserad och lättbegriplig handläggning

Förslag till uppdrag lämnades inte under denna rekommendation då en del förändringar i lagstiftningen för närvarande bereds inom verksamhetsområde BBM. Projektets rekommendation är istället att dessa förslag till förändringar efter den interna beredningsprocessen lyfts till Regeringskansliet.

7. Min resa börjar i hemlandet, därför behöver Migrationsverket ha ökad kunskap om hur de kan nå mig där.

Förslag till uppdrag

Etablera strategiska samarbeten med Arbetsförmedlingen i tredjeländer inom ramen för EU:s partnerskap för rörlighet, t ex i Nordafrika. (EIS, inom ramen för ett nytt Integrationsfondsprojekt som för närvarande bereds av fondförvaltaren ESF-rådet)

För att utveckla regionalt samarbete kring information om migrationskanaler i Irak bör det utredas om Sidenvägsprojektet inom Budapestprocessen vara en relevant kanal. (EIS)

Använd omvärldskunskap och möjligheten till förstahandsinformation som ett tydligare kriterium för att ingå i internationella samarbeten. Vi måste nå ut till migranter redan innan de kommer till Sverige. (EIS)



Rekommendationer för målgruppen

Migrationsverkets rekommendationer gällande policy, i den mån vi gjort några, finns beskrivna ovan.

Utvecklingsområden

Beskriv här inom vilka utvecklingsområden och vilken målgrupp ert projekt har haft.

A Ange med siffra 0 till 2 i vilken grad ert projekt arbetar inom följande utvecklingsområden (0=inte alls, 1=i viss utsträckning, 2=i stor utsträckning)		
⇒	0	Interkulturell och interreligiös dialog
⇒	1	Samhällsinformation och medborgarkunskap – värdegrunder
⇒	0	Familj – uppfostran – socialisering – alternativa arenor och nätverk
⇒	1	Informella integrations- och försörjningssystem – incitamentsstrukturer
⇒	0	Kriminalitet, klass, kultur och etnicitet
⇒	0	Hälsa
⇒	0	Ungdomar

B Ange med siffra 0 till 2 i vilken grad ert projekt arbetar med följande särskilda målgrupper : (0=inte alls, 1=i viss utsträckning, 2=i stor utsträckning)		
		Utveckling/anpassning av introduktionsprogram eller andra aktiviteter syftande till att tillgodose behov hos särskilda målgrupper av tredjelandsmedborgare:
⇒	0	- Äldre
⇒	0	- Personer med funktionsnedsättningar
⇒	0	- Kvinnor
⇒	0	- Analfabeter/lågutbildade
⇒	0	- Barn/ungdomar
⇒	0	- Annan särskild målgrupp, nämligen:
⇒	1	Deltagande som ett sätt att främja integrationen av tredjelandsmedborgare i samhället



C Ange med siffra 0 till 2 i vilken grad ert projekt arbetar med följande verksamheter/aktiviteter (0=inte alls, 1=i viss utsträckning, 2=i stor utsträckning)		
⇒	1	Utveckling av metoder/indikatorer för uppföljning och utvärdering
⇒	2	Kartläggningar/analyser inriktade på särskilda målgruppers behov
⇒	1	Framtagning och utprovning av informationsmaterial och pedagogiska verktyg
⇒		Utveckling av kursplaner/moduler, utbildningsmaterial, lärarhandledningar o liknande
⇒		Transnationellt utvecklingssamarbete kring analyser och kartläggningar, utveckling av utvärderingsmetoder, indikatorer mm
⇒		Transnationellt samarbete kring utveckling/genomförande av utbildningar och andra riktade åtgärder/tjänster för tredjelandsmedborgare (även överföring av "lyckade modeller" mellan medlemsstater)

Underlag för redovisning av genomförda aktiviteter och deltagare

Tabell A är avsedd för beskrivning av sådana projektaktiviteter (utbildningar, transnationella utbyten etc.) för tredjelandsmedborgare som riktats till en avgränsad grupp deltagare.

Tabell B är avsedd för översiktlig redovisning av "öppna" aktiviteter (informationsmöten, rådgivning etc.) vilka i huvudsak haft tredjelandsmedborgare som målgrupp.

A. Aktivitet/delprojekt för avgränsad grupp av deltagare Beskriv kortfattat typ av aktivitet, målgrupp, omfattning och tidsperiod (ex: "10 x 3 timmar samhällsinformation och medborgarkunskap för deltagare i alfabetiseringsundervisning, sept-nov 2012)	Antal deltagare							Kommentarer och förtydliganden
	TOT	varav (exempel)						
		Män	Kv	Män	Kv	Män	Kv	

B. "Öppna" projektaktiviteter (se instruktionen)	Antal deltagare (ca)	Kommentarer och förtydliganden
Beskriv kortfattat typ av aktivitet, syfte och målgrupp (ex: "dialogseminarier som inslag i lärarutbildning")		(Ex: "Medverkande från 7 olika tillfällen. Sammanlagt 140 inbjudna varav 89 infann sig. Stor uppskattning från de flesta deltagare.")



Referensgruppsmöte	20	Medverkande från exempelvis andra myndigheter, fackförbund och civila samhället, ett slags uppstartsmöte där vi presenterade kunskapsöversikten och fick värdefulla synpunkter på projektiden.
Seminarium i Almedalen	Ca 15 åhörare	Panelsamtal med Lisa Pelling, statssekreterare Jasenko Selimovic, kommunalråd Boel Godner, verksamhetschef Jonas Lindgren samt Bijan Fahimi om migrationskanalers betydelse för integration. Filmades och kunde ses på webben i efterhand.
Spridningsseminarium	43	Forskningsstudien (intervjustudien) presenterades publikt.
Slutkonferens	68	Panelsamtal, föredrag och workshops om projektets resultat utifrån olika aspekter. Fick mycket god respons.
Möten med arbetstillståndsenheter på Migrationsverket	5 tillfällen, ca 4 deltagare vid varje tillfälle	Förankring av projektresultat, diskussion om förbättringar med arbetstillståndsenheter i Malmö, Stockholm, Norrköping, Uppsala och Boden.
Webbundersökning	1972	Gav underlag till projektets skutsatser om informationskanaler och processer.