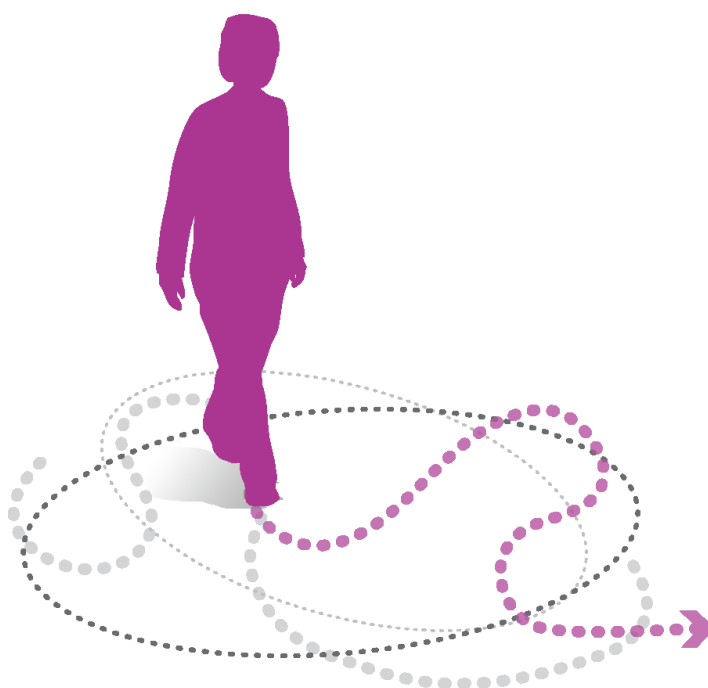


Slutrapport

Projekt Ny Väg In 2





Projektnamn Ny väg in 1
Projektnummer 2011-3011119
Projektägare Migrationsverket
Projektpartners Global Utmaning
 Arbetsförmedlingen
Medfinansiärer Global Utmaning
 Arbetsförmedlingen
Projekt period
 (år/månad – år/månad) 2011-10-01 – 2013-06-30
Uppgiftslämnare
 (namn och funktion) Anna Sjöberg
 Projektledare
Tel/fax: 010-485 2991
E-postadress: anna.sjoberg@migrationsverket.se
Hemsida: www.migrationsverket.se/nyvagin

Övriga kontaktuppgifter	Namn	Tel	E-postadress
Projektledare	Anna Sjöberg anna.sjoberg@migrationsverket.se	010-4852991	
Ekonomiansvarig	Yucong Liang yucong.liang@migrationsverket.se	010-485 5828	
Extern utvärderare (om sådan finns)	Ramböll Management, Tove Stenman 08-562 494 65 tove.stenman@ramboll.com		



Ansvarig projektägare Monika Wendleby

Verksamhetschef Europeiska och internationellt
samarbete

Underskrift projektägare

Ort och datum **Stockholm, 20 september 2013**



Innehåll

Sammanfattning	5
Aktiviteter som genomförts:	5
Huvudsakliga resultat	5
Rekommendationer och slutsatser	6
Projektiden - projektets huvudsakliga syfte och inriktning	6
Problemanalys.....	6
Huvudsakligt syfte	6
Projektmål.....	7
Projektupplägg och genomförande	7
Projektorganisation	7
Målgruppen och dess deltagande	7
Samverkansformer	7
Genomförande, framgångsfaktorer och hinder	8
Utvärdering	8
Projektets resultat och erfarenheter.....	8
Projektets bidragande till Europeiska Unionens 11 grundprinciper för integration	9
Spridning av resultat	10
Resultat av spridningsåtgärderna	10
Förslag	10
Utvecklingsområden	11
Underlag för redovisning av genomförda aktiviteter och deltagare	12



Sammanfattning

Projektets syfte har varit att genomföra transnationella aktiviteter i form av spridning av resultat och förankring av projektet Ny väg in 1. Projekten har bedrivits under samma tid och med ungefär samma upplägg, men i Ny väg in 2 har samtliga transnationella aktiviteter, samt aktiviteter som syftar till att uppfylla den särskilda prioriteringen för åtgärd 4, genomdrivits.

I projektet har vi bland annat kunnat delta i internationella möten kring integration, information till migranter och arbetskraftsinvandring som en del av förstudiefasen. Vi har också genomfört två resor till norra Irak för att både lära oss mer om migrationskontexten där samt sprida information om arbetskraftsinvandring. En internationell konferens med Ny väg in som tema organiserades inom nätverket GDISC, General Directors Immigration Services Conference, som är ett nätverk för generaldirektörer för europeiska migrationsmyndigheter.

Aktiviteter som genomförts:

- Djupintervjuer och fokusgruppintervjuer med 45 irakiska migranter bosatta i Sverige om migrationskanaler och tillgång till information (Global Utmaning)
- Projektpersonal har deltagit i fyra internationella möten med teman som var intressanta ur projektets perspektiv (Migrationsverket)
- En GDISC-konferens anordnades i Stockholm i december 2012. (Migrationsverket)
- Två resor till norra Irak i januari respektive maj 2013, med främsta syfte att ta reda på mer om vilka praktiska hinder och utmaningar som finns i arbetskraftsinvandringsprocessen.
- En publik slutrapport presenterades på projektets slutkonferens den 13 juni 2013 (samtliga projektpartners)

Huvudsakliga resultat

Nedan sammanfattas de huvudsakliga resultat vi kommit fram till genom projektets aktiviteter:

- Många europeiska länder har trots kärt ekonomiskt och politiskt läge ett genuint intresse för att diskutera frågan om integration och dess koppling till framtida migration, framför allt arbetskraftsinvandring.
- Flera andra länder är mer proaktiva än Sverige när det kommer till att vara närvarande i omvärlden.
- En myndighet behöver iaktta stor försiktighet när man går ut och informerar om arbetskraftsinvandring



Rekommendationer och slutsatser

- Ökad närvaro i omvärlden kan förenkla förmedlingen av information i länder utanför EU.
- Det finns flera EU-initiativ inom vilka man skulle kunna arbeta mer operativt med frågor som lyfts inom Ny väg in, till exempel Partnerskap för rörlighet eller Sidenvägsprojektet inom Budapestprocessen.
- Ytterligare forskning behöver göras på vilka effekter arbetskraftsinvandring har på integration och på utvecklingen i hemländerna.

Projektidén - projektets huvudsakliga syfte och inriktning

Problemanalys

Sverige är inom EU relativt unika i sitt synsätt på arbetskraftsinvandring och cirkulär migration. Diskussionen på EU-nivå har länge handlat om hur arbetskraftsinvandringen ska regleras för att kunna tillåta högkvalificerade arbetare; däremot har det funnits ett väldigt begränsat intresse för hur arbetsmarknaden kan öppnas upp för alla kategorier av migranter. När Sverige införde sin reformerade arbetskraftsinvandringspolitik i december 2008, mitt under pågående finanskris, var reaktionerna från övriga EU förvånade. Flertalet studier och rapporter bekräftar att hela Europa står inför en åldrande befolkning och minskande arbetsstyrka. Att öppna upp EU för ökad arbetskraftsinvandring, av inte enbart högkvalificerade personer, är ytterst viktigt. Projektets transnationella delar har syftat till att skapa en diskussion om hur migrationsprocessen kan optimeras för att tjäna både migrant, ursprungsland och värdland.

I EU:s arbete med den så kallade Global Approach to Migration and Mobility (GAMM) är arbetskraftsinvandring ett viktigt område. Det är därför strategiskt nyttigt att föra en öppen diskussion om arbetskraftsinvandring ur svenskt perspektiv på EU-nivå.

Huvudsakligt syfte

Syftet har varit att sprida resultaten och kunskapen som utvecklas genom systerprojektet Ny väg in 1 i EU. Den transnationella delen av projektet har kompletterat Ny väg in 1 genom att se till att en diskussion initieras på europeisk nivå. Projektet syftade också till att säkra målgruppens deltagande i projektet, både för tredjelandsmedborgare som befinner sig i Sverige och i pilotlandet Irak.



Projektmål

- Att etablera kunskapsutbyte mellan medlemsstater
- Att i detta arbete uppmuntra deltagande av tredjelandsmedborgare
- Att föra in en diskussion om arbetskraftsinvandring ur svenskt perspektiv i olika fora på EU-nivå.

Projektupplägg och genomförande

Projektorganisation

Ny väg in 2 har bedrivits i samarbete mellan Migrationsverket som projektägare och Global Utmaning som projektpartners.

Global Utmaning deltog genom att genomföra de 45 intervjuer som låg till grund för forskningsstudien inom Ny väg in 1. Genom detta arbete tillsåg vi att deltagande av målgruppen blev en central del i ett av projektets största leveranser. Migrationsverket har varit projektägare och även stått för merparten av de internationella kontakterna och aktiviteterna.

Målgruppen och dess deltagande

Målgruppen har varit invandrare och potentiella framtida invandrare från Irak. Eftersom projektets syfte har varit att utöka möjligheterna till arbetskraftsinvandring (det vill säga eventuellt ”styra om” migranter från andra migrationskanaler till denna) har vi dock inte begränsat deltagandet till bara arbetskraftsinvandrare. Vi har utgått ifrån att alla migranter har en teoretisk möjlighet att bli arbetskraftsinvandrare, och även att diasporan i Sverige kan fungera som en viktig informationskanal till blivande migranter – oavsett om dessa personer har kommit hit som arbetskraftsinvandrare, asylsökande eller något annat. Deltagandet har skett i tre former:

- Genom intervjuerna som låg till grund för forskningsstudien
- Genom resor till Irak
- Genom att bjuda in diasporagrupper till seminarier och möten.

Vår uppfattning är att projektet generellt uppfattas positivt av målgruppen, dock med vissa förbehåll. Man har till exempel gett uttryck för oro över att detta är ett sätt att försöka locka till sig högutbildad arbetskraft från Irak, ett land som själva är i stort behov av denna arbetskraft. Vi har också ibland hört att man borde koncentrera sig på de personer som finns i Sverige och som inte har jobb idag.

Samverkansformer

Ny väg in har inte direkt samverkat med andra aktörer och projekt. Projektledaren har deltagit i några aktiviteter inom SIK-projektet. Dock är Ny väg in ett relativt unikt projekt och det har inte funnits några liknande projekt med samma syfte, då vårt projekt bygger på antagandet (samtidigt som vi vill pröva samma antagande) att arbetskraftsinvandring leder till bättre integration. Fokus har därmed inte varit, som



inom merparten av projekten inom SOLID-fonderna, på etableringstiden i Sverige utan på vad som händer innan och som kan påverka den.

Genomförande, framgångsfaktorer och hinder

Ny väg in 2 har både gett kunskap och mervärde till Ny väg in 1 samtidigt som det har varit beroende av resultaten från Ny väg in 1. De transnationella aktiviteterna har hela tiden följt Ny väg in 1 och genomförts ungefär på samma sätt; genom att först samla in kunskap och sedan försöka omsätta detta till praktiska förslag och åtgärder.

Utvärdering

Projektet har haft en extern utvärderare knuten till sig under hela projektiden. Utvärderingen började aktivt efter ca 6 månaders projekttid och ett antal möten har genomförts med utvärderarna där de redovisat sina resultat och gett rekommendationer och lärdomar till projektgruppen. Utvärderaren har i juni 2013 kommit med en slutrapport som i stort bekräftar den bild vi själva haft av projektets styrkor och svagheter. Se bifogad rapport samt sammanfattning av resultaten från utvärderingen under rubriken *Resultat av utvärderingen* nedan.

Projektets resultat och erfarenheter

- Djupintervjuer och fokusgruppintervjuer med 45 irakiska migranter bosatta i Sverige om migrationskanaler och tillgång till information. Detta material utgjorde grundstommen till en forskningsstudie om migrationskanaler: "Den nya vägen in – ett migrantperspektiv". Studien har bidragit till att uppfylla följande delmål:
 - *Uppmuntra deltagande av tredjelandsmedborgare*
- Projektpersonal har deltagit vid fyra internationella möten som handlat om frågor nära knutna till Ny väg in: Ett möte i England om bland annat diasporasamarbete, GDISC:s årsmöte om effektivare processer, REMESO:s internationella konferens om arbetskraftsinvandring och ett möte i Schweiz om arbetskraftsinvandring som lösning för personer i flyktingsituationer. Detta har bidragit till att uppfylla delmålet
 - *Att etablera kunskapsutbyte mellan medlemsstater*
- En GDISC-konferens med Ny väg in som tema arrangerades i Stockholm i december 2012. Detta bidrog till att uppfylla följande delmål:
 - *Att etablera kunskapsutbyte mellan medlemsstater*
 - *Att föra in en diskussion om arbetskraftsinvandring ur svenskt perspektiv i olika fora på EU-nivå.*
- Två resor till norra Irak (Kurdistanregionen) genomfördes i januari respektive maj 2012. Resorna bidrog starkt till att uppfylla målet om ökad kunskap om migrationskanaler i Ny väg in 1, och i Ny väg in 2 till följande delmål:
 - *Uppmuntra deltagande av tredjelandsmedborgare*



- En publik slutrapport presenterades på projektets slutkonferens den 13 juni 2013. Denna aktivitet bidrog till att sprida projektets resultat och var gemensam för båda projekten.

Projektets bidragande till Europeiska Unionens 11 grundprinciper för integration

Projektet Ny väg in, inklusive de transnationella aktiviteterna inom Ny väg in 2, har främst bidragit till att vidareutveckla och tillämpa två av EU:s elva grundprinciper för integration:

3. Sysselsättningen är en väsentlig del av integrationsprocessen och är avgörande för invandrarnas delaktighet, för invandrarnas bidrag till värdsamhället och för att synliggöra dessa bidrag

Projektet har bidragit till detta genom att försöka verka för att fler personer kan känna till möjligheten att komma till Sverige som arbetskraftsinvandrare och därigenom ha anställningen klar när de anländer, något som projektet har visat kan vara av stor vikt för integrationen. Projektet har också visat på begränsningar och praktiska hinder för den nuvarande lagstiftningen att lyckas fullt ut, något som kan bidra till policyutvecklingen på arbetskraftsinvandringsområdet. Med ett mer sökandeanpassat system tror vi att ännu fler personer kan få en god start i Sverige och att sysselsättningsgraden kan öka. Ny väg in har erbjudit och spritt empirisk kunskap som kan underlätta det.

10. Att integrera integrationspolitiken och integrationsåtgärderna i alla relevanta politikområden och myndighetsnivåer och offentliga tjänster är en viktig faktor vid utformningen och genomförandet av den allmänna politiken

Ny väg in har kopplat samman migration och integration på ett sätt som inte gjorts tidigare. Genom att förutsätta att goda migrationsprocesser är positivt för god integration har vi utmanat den traditionella uppdelningen mellan dessa områden. Vi har verkat för synsättet att integrationsprocessen kan börja redan i hemlandet och att insatser för att ge människor större valmöjlighet där kan påverka integrationen.

Resultat av utvärderingen

Utvärderingen har lämnat tre huvudsakliga rekommendationer inför framtida arbete med liknande projekt:

- Tydligare definiera var i arbetskraftsinvandringsprocessen projektet kan och vill åstadkomma förändringar för att, givet resurser och medverkande aktörer, uppnå ett mer fokuserat genomförande.
- Ta aktiv ställning till om projektet ska vara operativt eller strategiskt.
- Använd förändringsteori i det fortsatta arbetet med handlingsplanen.

Projektet instämmer i stort med utvärderarnas bild i projektet. Som nämndes i början har det varit både en styrka och en svaghet i projektet att det varit så pass brett och

flexibelt. Det är också därför vi inte valt att göra en enhetlig fortsättning på projektet Ny väg in – istället ligger våra resultat och erfarenheter till grund för flera olika initiativ och fortsättningar där vi kan arbeta mer fokuserat på en aspekt. Ett exempel



är det nya projekt där Global Utmaning sökt medel från Integrationsfonden för en studie av arbetskraftsinvandring från Nordafrika – där är syftet att hitta åtgärder för en smidigare process mellan migrant och arbetsgivare.

Spridning av resultat

Förutom den spridning av resultat som framkommer i slutrapporten för Ny väg in 1, har våra resultat spritts genom det deltagande på internationella möten som redovisas ovan, genom GDISC-konferensen och på plats i Irak genom samtal och möten med representanter för civila samhället, internationella organisationer och lokala regeringsföreträdare.

Resultat av spridningsåtgärderna

En lärdom vi dragit av framför allt resorna till Irak är att det är oerhört svårt att informera om arbetskraftsinvandring på ett balanserat sätt. Ofta uppfattas reformen som ett bilateralt program mellan två länder. Om inte det så undrar man varför det inte finns något stöd till personer som vill arbetskraftsinvandra med att hitta jobb och ansöka om uppehållstillstånd. Detta har pekat på en som vi ser det centrala problematiken för arbetskraftsinvandringssystemet som vi har lyft fram i vår publika slutrapport. Det är också lätt att uppfatta en generell information om vårt regelverk som ett sätt att locka högkvalificerad arbetskraft till Sverige, något som inte alltid är populärt i länder som nu har brist på arbetskraft och vill få sina egna medborgare att stanna kvar i landet. Även detta är något som är värt att lyfta fram för eventuella framtida liknande initiativ.

Bland andra EU/europeiska länder (främst på GDISC-nivå då det är där vi har verkat mest) har responsen på våra resultat varit positiv. Många vi pratat med tycker att frågan om arbetskraftsinvandring är en framtidsfråga och att alla europeiska länder behöver fundera över hur de kan möta framtidens migration, även om många är långt ifrån faktiska handlingar. Vi tror att vi har bidragit till att väcka en mer positiv diskussion om migration genom vårt projekt,

Förslag

Våra huvudsakliga förslag redovisas i slutrapporten för Ny väg in 1, men nedan sammanfattas de förslag som särskilt har kommit fram genom våra transnationella aktiviteter:

- Utred möjligheten att använda så kallade ILO:s till att öka kunskapen om agenter och förmedlare som säljer uppehållstillstånd eller information om uppehållstillstånd. Rollen för en eventuell ILO bör inte bara innefatta att motverka olaglig information utan till att sprida kunskap och information om lagliga migrationskanaler.
- Etablera strategiska samarbeten med Arbetsförmedlingen i tredjeländer inom ramen för EU:s partnerskap för rörlighet, t ex i Nordafrika. (EIS, inom ramen för ett nytt Integrationsfondsprojekt som för närvarande bereds av fondförvaltaren ESF-rådet)



- För att utveckla regionalt samarbete kring information om migrationskanaler i Irak bör det utredas om Sidenvägsprojektet inom Budapestprocessen vara en relevant kanal. (EIS)
- Använd omvärldskunskap och möjligheten till förstahandsinformation som ett tydligare kriterium för att ingå i internationella samarbeten. Vi måste nå ut till migranter redan innan de kommer till Sverige. (EIS)

Utvecklingsområden

Beskriv här inom vilka utvecklingsområden och vilken målgrupp ert projekt har haft.

A Ange med siffra 0 till 2 i vilken grad ert projekt arbetar inom följande utvecklingsområden (0=inte alls, 1=i viss utsträckning, 2=i stor utsträckning)		
⇒	0	Interkulturell och interreligiös dialog
⇒	1	Samhällsinformation och medborgarkunskap – värdegrunder
⇒	0	Familj – uppfostran – socialisering – alternativa arenor och nätverk
⇒	1	Informella integrations- och försörjningssystem – incitamentsstrukturer
⇒	0	Kriminalitet, klass, kultur och etnicitet
⇒	0	Hälsa
⇒	0	Ungdomar

B Ange med siffra 0 till 2 i vilken grad ert projekt arbetar med följande särskilda målgrupper : (0=inte alls, 1=i viss utsträckning, 2=i stor utsträckning)		
		Utveckling/anpassning av introduktionsprogram eller andra aktiviteter syftande till att tillgodose behov hos särskilda målgrupper av tredjelandsmedborgare:
⇒	0	- Äldre
⇒	0	- Personer med funktionsnedsättningar
⇒	0	- Kvinnor
⇒	0	- Analfabeter/lågutbildade
⇒	0	- Barn/ungdomar
⇒	0	- Annan särskild målgrupp, nämligen:
⇒	1	Deltagande som ett sätt att främja integrationen av tredjelandsmedborgare i samhället



C Ange med siffra 0 till 2 i vilken grad ert projekt arbetar med följande verksamheter/aktiviteter (0=inte alls, 1=i viss utsträckning, 2=i stor utsträckning)		
⇒	1	Utveckling av metoder/indikatorer för uppföljning och utvärdering
⇒	2	Kartläggningar/analyser inriktade på särskilda målgruppers behov
⇒	1	Framtagning och utprovning av informationsmaterial och pedagogiska verktyg
⇒		Utveckling av kursplaner/moduler, utbildningsmaterial, lärarhandledningar o liknande
⇒	1	Transnationellt utvecklingssamarbete kring analyser och kartläggningar, utveckling av utvärderingsmetoder, indikatorer mm
⇒	1	Transnationellt samarbete kring utveckling/genomförande av utbildningar och andra riktade åtgärder/tjänster för tredjelandsmedborgare (även överföring av "lyckade modeller" mellan medlemsstater)

Underlag för redovisning av genomförda aktiviteter och deltagare

Tabell A är avsedd för beskrivning av sådana projektaktiviteter (utbildningar, transnationella utbyten etc.) för tredjelandsmedborgare som riktats till en avgränsad grupp deltagare.

Tabell B är avsedd för översiktlig redovisning av "öppna" aktiviteter (informationsmöten, rådgivning etc.) vilka i huvudsak haft tredjelandsmedborgare som målgrupp.

A. Aktivitet/delprojekt för avgränsad grupp av deltagare Beskriv kortfattat typ av aktivitet, målgrupp, omfattning och tidsperiod (ex: "10 x 3 timmar samhällsinformation och medborgarkunskap för deltagare i alfabetiseringsundervisning, sept-nov 2012)	Antal deltagare							Kommentarer och förtydliganden
	TOT	varav (exempel)						
		Män	Kv	Män	Kv	Män	Kv	
Fokusgruppintervjuer		10	9					
Djupintervjuer		18	6					

B. "Öppna" projektaktiviteter (se instruktionen)	Antal deltagare (ca)	Kommentarer och förtydliganden
Beskriv kortfattat typ av aktivitet, syfte och målgrupp (ex: "dialogseminarier som inslag i lärarutbildning")		(Ex: "Medverkande från 7 olika tillfällen. Sammanlagt 140 inbjudna varav 89 infann sig. Stor uppskattning från de flesta deltagare.")



EUROPEISKA UNIONEN
Europeiska integrationsfonden

Deltagande i <i>Workshop on migration management, capacity building and diaspora engagement, London, januari 2012</i>	30	Målet var att utbyta erfarenheter inom implementering av kapacitetsuppbyggnadsprojekt på framförallt Afrikas horn och att diskutera inblandning av diasporagrupper i utvecklingsaktiviteter. Workshopen gav insikter i diasporans roll i utvecklingsprojekt och möjligheter och svårigheter med den typen av samarbete. Konferensen gav också möjlighet att diskutera projektet med ett brett antal intressenter och att inhämta ny relevant kunskap.
Deltagande Labor Rights as Human Rights REMESO, maj 2012	70	Syftet med konferensen var att tjäna som ett forum för dialog mellan forskare, politiker och praktiker. Ämnet var de senaste årtiondenas förändringar inom den transnationella migrationen (mer flexibla marknader, ökad arbetsrelaterad migration, ökad regional migration etc.) och dess inverkan på individens rättigheter. Konferensen gav möjlighet att diskutera projektet med ett brett antal intressenter och att inhämta ny relevant kunskap.
Deltagande i GDISC Annual Meeting om "Best Use of Resources, Berlin, maj 2012. Presentation av projektet Ny väg in.	80	Projektets idé, syfte och problemanalys presenterades. Detta tjänade till att få medlemsländer intresserade av att delta på GDISC/Ny väg in-konferensen senare under året
Deltagande i Labour Mobility Workshop, Geneve, september 2012, organiserad av UNHCR och GFDM-sekretariatet (Global Forum for Migration and Development)	50	Diskussioner om hur arbetskraftsinvandring kan vara en del av varaktiga lösningar för flyktingar. Ett inlägg om projektet gjordes som väckte mycket intresse (dock framför allt från länder utanför EU, exempelvis Kanada och Australien).
Arrangerande av GDISC-konferens om Ny väg in /relaterade frågor	Ca 40	Presentationer om projektet och arbetskraftsinvandring som integrations- och migrationskanal, samt workshops om bland annat informationskanaler och hur man kan nå ut till migranter.