

2010-03-22

Dnr 2009-00385

Sverige

Equal

SLUTRAPPORT

Europeiska socialfonden i Sverige

2000-2006



EUROPEISKA UNIONEN
Europeiska socialfonden

Innehållsförteckning

1	Operativa ramar: förändringar av de allmänna omständigheterna med betydelse för genomförandet av stödformen	5
1.1	<i>Den socioekonomiska utvecklingen i Sverige</i>	5
1.1.1	Sveriges ekonomiska utveckling 2000 – 2008	5
1.1.2	Sysselsättningen	7
1.1.3	Ohälsan i arbetslivet	7
1.1.4	Arbetslöshet	8
1.1.5	Asylsökande	9
1.2	Ändringar i nationell och regional politik för olika sektorer	10
2	Hur ändringar i utvecklingen i Sverige påverkar stödformerna inbördes	10
2.1	Ändringar av den strategiska referensramen för Equal Programkomplementet	10
2.2	Genomförande	11
2.2.1	Första omgången	11
2.2.2	Andra omgången	14
2.2.3	Operationalisering och analys av särskilda indikatorer	17
2.3	Påverkansinsatser på programnivå	17
2.3.1	Strategi för spridning och påverkan	17
2.3.2	Nationella temagrupper	23
2.3.3	Integrering av resultat i den nationella politiken	25
2.3.4	Det transnationella arbetet	29
2.3.5	Integrering av Equals principer och resultat i programperioden 2007-2013	31
2.4	Stödsinsatser för Equals principer	31
2.5	Särskilda faktorer för Equals genomförande	32
2.5.1	Förvaltningsmyndighetens interna organisation	32
2.5.2	Utbetalande myndighet	33
3	Genomförandet av prioriterade insatsområden och åtgärder: måluppfyllelse	34
4	Kvantifiering av berörda indikatorer	34
4.1	Fysiska indikatorer	35
4.2	Resultatindikatorer	35
4.3	Konsekvenser	36
5	Finansiellt genomförande: sammanfattande tabell över utgifter fördelade per åtgärd	37
5.1	Ofullbordade projekt med medfinansiering av EU-medel	37
5.2	Ekonomiska resultat i relation till finansieringsplanen	38
5.3	Totala utgifter fördelade per åtgärd	41
5.4	Sammanfattande tabell på återkrav som är reglerade respektive inte reglerade	41
5.5	Indelning av insatsområden i olika kategorier	41
6	Åtgärder finansierade genom garantisektionen vid eugfj	42

7	Åtgärder finansierade genom fonden för fiskets utveckling	42
8	Förvaltning: åtgärder vidtagna för att säkerställa kvalitet och effektivitet i genomförandet.....	43
8.1	<i>Struktur för övervakning, kontroll och utvärdering</i>	43
8.1.1	Övervakningskommittén	43
8.1.2	Förvaltningsmyndigheten respektive utbetalande myndighets ansvar	44
8.1.3	Kontrollenhetens arbete enligt artikel 10	45
8.1.4	Artikel 4-kontroller	45
8.1.5	Svenska revisionsorgan	45
8.1.6	Utvärdering	46
8.2	<i>Sammanfattning av problem som uppstått i samband med förvaltningen av Equal samt vidtagna åtgärder.....</i>	47
8.2.1	Genomförda insatser för att säkerställa genomförandet av Equal	47
8.2.2	Rapport från AF:s Kontrollfunktion	48
8.2.3	Synpunkter från AF:s Internrevision	49
8.2.4	Synpunkter från DG Employments revisionsbesök samt vidtagna åtgärder	49
8.2.5	Åtgärder efter årliga granskningsmöten	51
8.2.6	Åtgärder efter årliga revisionsmöten med Europeiska kommissionen	51
8.3	<i>Rapport från avslutsorganet.....</i>	51
8.4	<i>Tekniskt stöd</i>	52
8.5	<i>Åtgärder vidtagna för att offentliggöra Equal hos stödmottagare och allmänheten</i>	53
8.5.1	Offentliggörande av stödformen	53
8.5.2	Säkerställande av att stöd får offentlighet	53
9	Utvärdering - resultat.....	53
9.1	<i>Utvärderingen under första omgången</i>	53
9.2	<i>Utvärdering under andra omgången</i>	54
10	Åtgärder vidtagna för att säkerställa överensstämmelse med annan gemenskapspolitik och samordning med annat strukturstöd	57
10.1	<i>Upphandling och konkurrens</i>	57
10.2	<i>Miljöskydd</i>	57
10.3	<i>Jämställdhet.....</i>	57
10.4	<i>Samordning av strukturstöd.....</i>	57
10.5	<i>Bidrag till den europeiska sysselsättningsstrategin och till det nationella handlingsprogrammet för tillväxt och sysselsättning.....</i>	58
10.6	<i>Bidrag till kampen mot fattigdom och social utestängning.....</i>	59
11	Uppnådda mål och finansiering av större projekt och global grants	60

Bilagor och tabeller

Bilagor till kap 5. Sammanfattande tabell över återkrav och ännu ej reglerade återkrav

Bilaga till kap 8.1. Flödesschema över beslut, utbetalning, återkrav och förskott

Bilaga till kap 8.2. Urvalskontroller

Tabell 1	Försörjningsbalans 2000 - 2008
Tabell 2	Årlig procentuell förändring av konsumentpriserna i Sverige, EU och OECD
Tabell 3	Antal asylsökande år 2002-2008.
Tabell 4	De nationella temagrupperna
Tabell 5	Utbetalda faktiska medel per tema
Tabell 6	Equal rekviderat kontra finansieringsplan i euro
Tabell 7	Europeiska kommissionens inbetalningar
Tabell 8	Tekniskt stöd

1 Operativa ramar: förändringar av de allmänna omständigheterna med betydelse för genomförandet av stödformen

1.1 Den socioekonomiska utvecklingen i Sverige

1.1.1 Sveriges ekonomiska utveckling¹ 2000 – 2008

Under perioden 2000 – 2008 har Sverige haft en förhållandevis hög ekonomisk tillväxt. BNP har i genomsnitt ökat med 2,8 procent per år i fasta priser, vilket är högre än under 1990-talet då den genomsnittliga tillväxten blev 1,7 procent. Hur tillväxten fördelas mellan åren och mellan olika huvudkomponenter i den slutliga efterfrågan visas i försörjningsbalansen nedan.

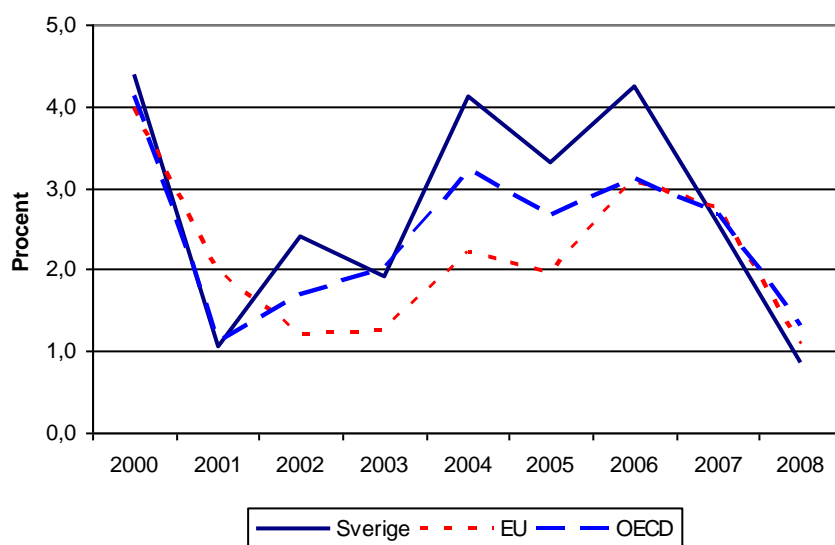
Tabell 1 Försörjningsbalans 2000 – 2008

	Nivå 2008 mdr kr	2000	2001	2002	2003	2004	2005	2006	2007	2008	Medel 00-08
		Årlig procentuell förändring i fasta priser									
Hushållens konsumtion	1483	5,1	0,4	2,6	2,0	2,6	2,7	2,3	3,0	0,9	2,4
Offentlig konsumtion	830	-1,2	0,8	2,2	0,4	-0,2	0,4	2,0	0,4	0,9	0,6
Statlig	221	-3,1	-1,7	2,3	2,0	-0,9	-2,5	1,0	-0,8	0,4	-0,4
Kommunal	609	-0,3	1,8	2,1	-0,2	0,1	1,5	2,4	0,8	1,0	1,0
Fasta bruttoinvesteringar	617	6,3	-0,5	-1,8	1,3	5,7	8,9	9,1	7,5	3,8	4,5
Lagerinvesteringar	17	0,4	-0,4	-0,2	0,2	-0,3	0,0	0,2	0,8	-0,3	0,1
Export	1710	11,5	0,8	1,3	4,0	10,9	6,6	8,9	5,7	2,8	5,8
Export av varor	1234	12,1	-2,1	2,0	4,9	10,2	5,0	7,6	3,1	3,7	5,2
Export av tjänster	476	9,2	10,8	-1,0	1,3	13,4	11,7	12,5	13,0	0,3	7,9
Import	1488	11,7	-1,8	-1,3	3,7	6,8	6,9	8,7	9,4	3,7	5,3
Import av varor	1098	12,3	-4,4	-0,5	5,7	7,9	7,4	9,0	9,2	4,2	5,6
Import av tjänster	390	10,0	5,6	-3,3	-1,2	4,0	5,6	7,8	9,9	2,5	4,5
BNP	3169	4,4	1,1	2,4	1,9	4,1	3,3	4,2	2,5	0,8	2,8

Även vid en internationell jämförelse har Sverige under perioden 2000-2008 har haft en ekonomisk tillväxt som är jämförbar med eller bättre än den i EU och OECD.

¹ Källa: Konjunkturinstitutet

BNP-tillväxt i Sverige, EU och OECD



Under 2001 bromsade tillväxten i Sverige upp markant i förhållande till de tre föregående åren med höga tillväxttal (genomsnitt 4,3 procent). Uppbromsningen 2001 berodde främst på vikande internationell konjunktur samt svag tillväxt i privatkonsumtionen. Återhämtningen av konjunkturen gick förhållandevis långsamt under 2002 och 2003, men tog fart 2004 till följd av en snabbt växande export. Under 2005 fick tillväxt i investeringar och konsumtion ökad betydelse medan exporten återtog sin plats som främsta tillväxtmotor under 2006. Under 2007 började tillväxten i OECD-området att försvagas påtagligt till följd av turbulensen på de finansiella marknaderna och de höga energi- och livsmedelspriserna. Detta bromsade tillväxten för svensk varuexport och BNP-tillväxten stannade vid 2,5 procent 2007. Under hösten 2008 övergick turbulensen på finansmarknaderna till en finanskris med påtagliga effekter för den reala ekonomin. BNP-ökningen i Sverige blev 2008 under 1 procent och väntas 2009 bli negativ.

Vid en internationell jämförelse av inflationen står sig Sverige väl i jämförelse med EU och OECD under perioden 2000-2008.

Tabell 2 Årlig procentuell förändring av konsumentpriserna i Sverige, EU och OECD

	2000	2001	2002	2003	2004	2005	2006	2007	2008
Sverige	1,3	2,7	1,9	2,3	1,0	0,8	1,5	1,7	3,4
EU	1,9	2,2	2,1	2,0	2,0	2,2	2,2	2,3	3,7
OECD	4,1	3,7	2,8	2,5	2,4	2,6	2,6	2,5	3,8

Den genomsnittliga årliga KPI-förändringen under 2000-2008 blev 1,8 procent i Sverige, 2,3 procent i EU och 3,0 procent i OECD. Som framgår av tabell 2, var inflationen i Sverige under perioden 2000-2008 som lägst 0,8 procent 2005. Det låga inflationstrycket 2004-2005 kan tillskrivas en snabb ökning av produktiviteten i näringslivet, särskilt i industrin, under 2002-2005 kombinerat med ett ännu förhållandevis lågt resursutnyttjande på arbetsmarknaden.

1.1.2 Sysselsättningen

I början av 1990-talet minskade antalet sysselsatta med drygt en halv miljon. Utvecklingen vände år 1997 då en period av ekonomisk återhämtning inleddes. Mellan år 1997 och 2002² ökade sysselsättningen successivt i Sverige med sammanlagt ca 320 000 personer. Merparten av ökningen tillkom i den privata sektorn där antalet sysselsatta under perioden ökat med ca 260 000 personer.

Därefter följde en fyraårsperiod med svag utveckling av sysselsättningen, men som sedan vände uppåt igen från 2006 till en bit in på 2008. Antalet sysselsatta i åldrarna 16-64 år minskade under 2003 och 2004 med sammanlagt 41.000 personer (enligt AKU) trots att BNP växte med 1,9 resp. 4,1 procent. Under perioden 2005-2008 ökade sysselsättningen med respektive 20.000, 78.000, 104.000 och 43.000 personer. Relationen mellan produktions- och sysselsättningstillväxt under 2007 och 2008 medförde att enhetsarbetskostnaderna steg snabbt. Detta bidrog i viss mån till den relativt höga inflationstakten under de tre första kvartalen 2008 vid sidan om stigande räntekostnader för egnahem och stigande priser på livsmedel och energi. Inflationstakten föll dock sedan snabbt av den globala bankkris och finansiella oro som inleddes hösten 2008.

1.1.3 Ohälsan i arbetslivet

Efter flera år med kraftigt ökade sjuktal³ har utvecklingen under de senaste fem åren vänt. Den ökade ohälsan under perioden 1997 till 2003 påverkade i lika hög grad utrikes som inrikesfödda kvinnor och män. Utrikesfödda män och kvinnor har högre sjuktal än inrikesfödda kvinnor och män. Sjuktalet varierar med ålder och utbildning, där äldre med låg utbildning har högre sjuktal. Utrikesfödda kvinnor har generellt högre andel sjuktal än utrikesfödda män samt inrikesfödda kvinnor och män⁴.

² Sysselsättningsgraden för kvinnor år 2002 låg på cirka 76 procent och för män på cirka 80. Sex år senare och trots början på en ny lågkonjunktur låg kvinnornas sysselsättningsgrad på cirka 78 procent och mäns på 83 procent. Sysselsättningsgraden för utrikes födda har ändrats marginellt, mellan två och fem procentenheter under perioden 2002 till 2008. Den låg på cirka 64 procent år 2008, för kvinnor på cirka 59 procent och för män cirka 70 procent. Skillnaden i sysselsättningsgrad mellan inrikes födda och utrikes födda personer har legat på minst 10 procentenheter. År 2008 var andelen sysselsatta bland personer med funktionsnedsättning 62 procent jämfört med cirka 65 procent år 2002. Ökningen är även här marginell och är minst 10 procentenheter lägre än för personer utan funktionsnedsättning. Sysselsättningsgraden för kvinnor med funktionsnedsättning har legat på cirka 60 procent jämfört med mäns på cirka 65 procent. (Källor: AKU 2002 tabellerna 1 och 26, AKU Grundtabeller 2008 tabellerna 1 och 32B samt *Funktionsnedsattas situation på arbetsmarknaden - 4:e kvartalet 2008*)

³ Antal utbetalda dagar med sjukpenning per registrerad försäkrad i åldrarna 16-64 år exklusive försäkrade med hel sjukersättning eller aktivitetsersättning (före år 2003 hel förtidspension eller helt sjukbidrag). Sjuktalet redovisas för en tolv månaders period. Källa:

http://statistik.forsakringskassan.se/portal/page?_pageid=47,40517&_dad=portal&_schema=PORTAL

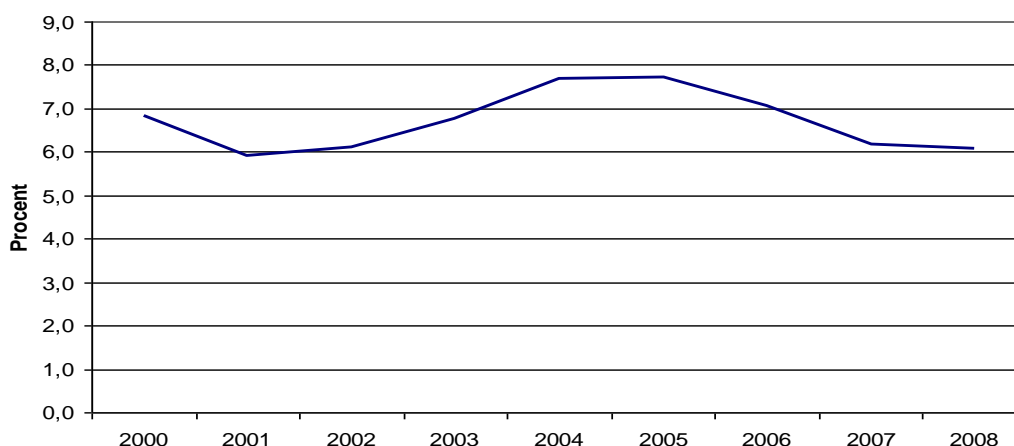
⁴ Rapport Integration 2005, ss 221-222, 229. Enligt samma rapport finns 25 000 vuxna personer utanför socialförsäkringssystemen. Dessa personer har inte någon form av ersättning varken från Försäkringskassan eller AMS utan har levt på försörjningsstöd i minst 10 månader (s. 231 ff).

Regeringens mål var att frånvaron från arbetslivet på grund av sjukskrivningar ska halveras 2008 i förhållande till 2002, samtidigt som antalet nybeviljade sjuk- och aktivitetsersättningar skulle minska. Sedan 2002 har färre personer blivit sjukskrivna, och många sjukskrivna har återgått i arbete. De sjukskrivningar som är kortare än ett år har gått ned med 35 procent och de långa sjukskrivningarna har minskat med 23 procent. Regeringen bedömer att det finns förutsättningar att nå målet om halverad frånvaro på grund av sjukskrivning.⁵ Hösten 2005 lades en ny samlad strategi mot ohälsa. I strategin har medel avsatts för bland annat företagshälsovård och landstingens arbete mot ohälsan, särskilt kvinnors ohälsa. Regeringen har uppdragit åt Socialstyrelsen och Försäkringskassan att se över sjukskrivningsprocessen. I syfte att öka möjligheterna för personer med funktionshinder att få arbete höjdes taket för lönebidrag ytterligare i januari 2007.

1.1.4 Arbetslöshet

Antalet arbetslösa i relation till arbetskraftens storlek har under perioden 2000-2008⁶ varierat mellan 5,9 och 7,7 procent. Till arbetslösa räknas även heltidsstuderande som söker arbete.

Arbetslöshet 16-64 år enligt ILO:s definition



⁵ Prop 2005/06:100, s. 25.

⁶ Under denna period har kvinnors arbetslöshet varit cirka en procentenhet högre än mäns. Exempelvis var kvinnors arbetslöshet 3,6 procent år 2002 och mäns 4,4 procent jämfört med 2008 års siffror, 6,4 procent respektive 5,9 procent. Utrikes föddas arbetslöshet har varit dubbel så hög än inrikes föddas och låg senast år 2008 på cirka 12 procent. Denna arbetslöshet har ökat i likhet med den totala arbetslösheten under perioden 2000 till 2008 med två till tre procentenheter. Skillnaden mellan arbetslösheten för utrikes födda kvinnor och män har legat på minst en procentenhet. Skillnaden i arbetslöshet mellan inrikes och utrikes födda kvinnor och män har förändrats marginellt och har legat på cirka sju procentenheter (jämför med avsnittet *Sysselsättning* ovan). Arbetslösheten för personer med funktionsnedsättning har under perioden 2000 till 2008 ökat med någon procentenhet, från cirka 5 procent till 6,5. Den är cirka två procentenheter högre än arbetslösheten för personer utan funktionsnedsättning. Kvinnors arbetslöshet har varit mellan cirka en halv procentenhet och en procentenhet lägre än mäns. År 2008 var den 6,8 procent jämfört med mäns på 6,2 procent, vilket är en ökning på cirka två procentenheter för båda könen sedan 2000. (Källor: AKU 2002 tabellerna 1 och 26, AKU Grundtabeller 2008 tabellerna 1 och 32B samt *Funktionsnedsattas situation på arbetsmarknaden - 4:e kvartalet 2008*)

1.1.5 Asylsökande

De asylsökande i Sverige i början av 2000-talet härstammade främst från ex-Jugoslavien och i mitten respektive slutet av programperioden främst från Irak och Somalia. Även asylsökande från f.d. Sovjet har varit vanligt förekommande. Antalet asylsökande har under programperioden varierat. År 2007 anlände irakier i stor omfattning till Sverige, därav ökningen i antal asylsökande, se tabell 3⁷.

Tabell 3: Antal asylsökande i Sverige år 2002-2008.

År	Antal
2002	33000
2003	32000
2004	23000
2005	18000
2006	24000
2007	36000
2008	24000

Andelen kvinnor har under åren i genomsnitt varit en tredjedel, män två tredjedelar. Den genomsnittliga handläggningstiden under programperioden har minskat till lägsta siffran år 2008, 74 dagar. Antalet ensamkommande barn, d v s utan laglig vårdnadshavare, har däremot ökat till högsta siffran 1510 år 2008.

Regeringen har förtydligat Migrationsverkets uppdrag vad gäller den organiserade verksamheten som verket bedriver för att ge asylsökande en meningsfull sysselsättning i väntan på beslut om uppehållstillstånd. Verksamheten ska vara av värde för den asylsökande oavsett om personen i fråga senare får uppehållstillstånd eller ska återvända. Det är viktigt att aktiviteterna i de delar som är riktade mot vistelse i Sverige utformas på så sätt att de förbereder de asylsökande för kommunernas introduktionsprogram.

Den 9 november 2005 beslutade riksdagen att en tillfällig lagstiftning för uppehållstillstånd skulle gälla i Sverige fram till dess att den nya utlänningslagen skulle träda ikraft den 31 mars 2006. Lagen riktade sig främst till barnfamiljer med lång vistelsetid i Sverige och till personer från länder dit det inte går att verkställa avvisningsbeslut med tvång. Drygt 31.000 ärenden prövades enligt den tillfälliga lagen och drygt 17.000 uppehållstillstånd beviljades. Den 30 september avslutades prövningen enligt den nya lagen⁸.

⁷ Migrationsverkets årsredovisningar 2002-2008.

⁸ http://www.migrationsverket.se/swedish/tillfallig_lag/index.jsp. Direkt citat.

1.2 Ändringar i nationell och regional politik för olika sektorer

Hösten 2006 fick Sverige en koalitionsregering med moderater, kristdemokrater, centerpartister och folkpartister. I regeringsförklaringen⁹ betonades vikten av arbetet mot utanförskap, som kopplas främst till arbetslivet.

Under 2001-2002 fanns hypotesen att avsaknaden av särskilda statliga medel till medfinansiering, skulle begränsa deltagandet och fullföljandet bland brukarorganisationerna på det sociala området, ideella föreningar samt intresseorganisationer. Farhågan besannades inte.

Medfinansieringen från länsarbetsnämnderna i form av ersättning till programdeltagare drogs ned år 2006 genom att flera arbetsmarknadsprogram avslutats. Medfinansiering från Integrationsverket och Arbetslivsinstitutet begränsades samma år eftersom dessa kom att avvecklas 2007. Detta förändringar påverkade Equalprojektens arbete och mål i begränsad utsträckning.

2 Hur ändringar i utvecklingen i Sverige påverkar stödformerna inbördes

2.1 Ändringar av den strategiska referensramen för Equal Programkomplementet

Programkomplementet under programperioden 2000-2006 var ett "levande dokument" som anpassades till programmet och de samhällsförändringar som uppkom. Genom detta arbetssätt förankrades programkomplementet kontinuerligt hos Övervakningskommittén.

Datum för underställande till kommissionen, skäl för ändringar

Det svenska Equal-programmet godkändes efter förhandlingar genom Europeiska kommissionens beslut i mars 2001. Programkomplementet fastställdes av Övervakningskommittén för Equal i mars 2001 och utvidgades och kompletterades genom beslut vid Övervakningskommitténs sammanträden oktober 2001. Planen för Programkomplementet var att det successivt skulle förnyas och vid behov utvidgas genom Övervakningskommitténs beslut.

2002

Övervakningskommittén ändrade programkomplementets kapitel, *Spridning och påverkan*. Anledningen till förändringen var att Övervakningskommittén tog fasta på att temagrupperas verksamhet skulle vara avgränsad och fokuserad. Programkomplementet gav olika

⁹ Regeringsförklaringen 6 oktober 2006, <http://www.regeringen.se/sb/d/3039/a/70562>.

möjligheter till utvecklingspartnerskapen att bygga upp nätverk för spridning i nationella och europeiska temagrupper.

2003

Övervakningskommittén godkände ändringar i kapitlet, *Uppföljning och utvärdering* med anledningen av nya indikatorer för uppföljning och halvårsrapportering.

2004

Kapitlet *Utllysning, ansökan och urval* togs bort då det beskriver första utlysningen i Equal och det var därmed icke relevant för programdokumentet. Det gjordes ändringar i följande kapitel: *Information, Urvals- och beslutsprocessen, Urvalskriterier, Finansiellt ansvar och Finansiell kontroll* samt tillfördes avsnittet *Stödberättigande utgifter*.

2005

Kapitlet om spridning och påverkan ändrades. Den största förändringen var att den beslutade lydelsen öppnar möjligheten för större spridnings- och påverkansprojekt vid sidan av de nationella temagrupperna. Informationen om de nationella och europeiska temagrupperna uppdaterades.

2006, 2007 och 2008

Det har inte gjorts några förändringar i programkomplementet 2006, 2007 eller 2008.

2.2 Genomförande

2.2.1 Första omgången

Utllysning av Equal 2001

Den 9 mars godkändes det svenska Gemenskapsinitiativprogrammet för Equal i Sverige av Europeiska kommissionen. Den 22 mars 2001 påbörjades lanseringen av Equal i Sverige genom en presskonferens. I samband med utlysningen påbörjades omfattande informationsinsatser för att synliggöra gemenskapsinitiativet i Sverige och dessa pågick under hela år 2001. Syftet var att skapa en medvetenhet och en kunskap hos en bredare målgrupp än de som lämnar in ansökningar till Equal. Ett brett synliggörande av programmet bedömdes underlätta bildandet av de eftersträlvade utvecklingspartnerskapen och bereda vägen för att hitta medfinansierare.

Urvalsprocessen

Ansökningstidens pågick i cirka fem månader och sista datum för att göra en ansökan var den 24 augusti 2001.

Totalt kom det in 229 ansökningar, varav 14 bedömdes vara icke valbara. Ansökningarna var fördelade inom följande teman:

- Tema 1, Anställbarhet, 115 ansökningar
- Tema 3, Förmåga till förändring, 65 ansökningar
- Tema 2, Företagaranda, 19 ansökningar
- Tema 4, Jämställdhet, 18 ansökningar
- Tema 5, Asylsökande, 3 ansökningar
- 9 ansökningar omfattade flera teman

Enligt gemenskapsinitiativprogram för Equal i Sverige (GIP) ska urvalsförfarandet ske genom att Svenska ESF-rådet beslutar om urvalet efter samråd om urvalsprocessen med övervakningskommittén och efter hörande av experter med kompetens inom de områden som ansökningarna berör. Som grund för bedömningen låg urvalskriterierna från programkomplementet som Övervakningskommittén beslutat om 2001 utifrån det svenska Equalprogrammet (GIP).

Innan Övervakningskommittén formellt utsetts av regeringen inleddes ett arbete syftande till att informera och förankra Equal i den grupp som senare skulle utgöra Övervakningskommittén. Svenska ESF-rådet ansåg att det var viktigt att på ett tidigt stadium få de nominerade ledamöterna engagerade i Equal-arbetet för att säkerställa ett gott samarbete inför det kommande arbetet med programkomplementet och informationskampanjen.

Varje ansökan bedömdes av två handläggare, som inte tidigare varit engagerade i rådgivningen till respektive sökande. Utifrån handläggarnas och experterna bedömningar gjordes ett urval. Ursprungstanken var att alla ansökningar skulle ställas mot alla oavsett tema, men i praktiken kom varje tema att bedömas separat. Utifrån de diskussioner Equal-handläggarna förde i samråd med generaldirektören togs ett beslutsunderlag fram som låg till grund för samrådet med Övervakningskommittén.

Svenska ESF-rådet beslutade efter samråd om urvalsförfarandet med Övervakningskommittén den 14 november 2001 att godkänna 51 ansökningar till fas I. Beslutet fattades av Svenska ESF-rådets generaldirektör efter föredragning av Equal-enhetens handläggare och respektive huvudläsare. Antalet beviljade ansökningar var högre än det förväntade antalet. I flera fall begärde de sökande som fått avslag en utförligare motivering, vilket då också gavs skriftligen. De godkända ansökningarna var fördelade inom följande teman:

- Tema 1, Anställbarhet, 20 ansökningar
- Tema 3, Förmåga till förändring, 6 ansökningar
- Tema 2, Företagaranda, 17 ansökningar
- Tema 4, Jämställdhet, 5 ansökningar
- Tema 5, Asylsökande, 3 ansökningar

Inför besluten om Fas II hade de väntade ansökningarna fördelats på föredragande och opponent. De handläggare som inte hade varit i kontakt med utvecklingspartnerskapen

antingen i egenskap av andra kontaktperson eller opponent under Fas I, valdes som opponent för de inkomna ansökningarna.

Svenska ESF-Rådet genomförde ett samråd med Övervakningskommittén vid dess första sammanträde för året, den 23 och 24 april 2002. Samrådet med Övervakningskommittén gav en vägledning i hur Övervakningskommitténs urvalskriterier skulle tillämpas. Utifrån samrådet samt handläggarnas egna bedömningar (dessa hade följt projekten under Fas I) togs beslut den 15 maj 2002, där 48 ansökningar blev godkända att fortsätta sin verksamhet i Fas II. Det lägre antalet ansökningar berodde på att sökanden bakom tre ansökningar från Fas I, en inom Tema I och två inom Tema III gick ihop och sökte i egenskap av ett enda utvecklingspartnerskap i Tema III. Dessutom valde sökande bakom en godkänd ansökan i Fas I att avstå från att söka till Fas II.

Utvecklingspartnerskapens verksamhet

Utvecklingspartnerskapens verksamhet har bland annat innehållit arbetsgruppsmöten, framtagande av rapporter, utveckling av metoder samt arrangemang av och deltagande på seminarier och konferenser. Första omgångens utmaningar bestod i att hitta modeller för samverkansformerna i utvecklingspartnerskapen och tydliga ekonomiska riktlinjer angående direkt medfinansiering främst i form av deltagarersättning. Den största utmaningen var dock etableringen av nationella temagrupper. Majoriteten av dessa började sin verksamhet under år 2004, ett år senare än planerat, vilket hängde samman med att arbetet med processen att hitta medfinansiärer och projektägare tog längre tid än beräknat. Utvecklingspartnerskapen uppfattade inledningsvis temagruppernas funktion och uppdrag som otydligt samt att temagrupperna skulle kräva ytterligare arbetsresurser från dem.

Det transnationella arbetet avslutades under 2005. Tyngdpunkten i det transnationella samarbetet har varit erfarenhetsutbyte. I ungefär hälften av fallen har utvecklingspartnerskapen haft ett mer integrerat transnationellt arbete och har haft både studiebesök och tematiska konferenser samt utvecklat produkter, metoder eller verktyg¹⁰ från det transnationella arbetet, vilket har berikat det nationella arbetet.

Avslutsarbetet med analys av resultat, arkivering, utfallsbeslut, granskning av slutrekvisitioner samt handläggning av de projekt som genomgått en urvalskontroll avslutades i början av 2009

Fas III-projekt, spridning och påverkan

I första omgången beviljades 45 Fas III-projekt, 12 avslutades under 2007 och två pågick till den 30 april 2008 resterande hade avslutats tidigare. Sju av dessa var nationella temagrupper. En majoritet av Fas III-projekten fokuserade på utveckling av resultat, vilken hade påbörjats i genomförandefasen, samt publicering av rapporter och skrifter.

¹⁰ Ledningskonsulterna AB, EQUAL Gemenskapens laboratorium Fungerande experiment – minskad diskriminering Halvtidsutvärdering del II, s. 66-67.

Det har inte gjorts någon samlad utvärdering av Fas III-projekten i den första omgången. De viktigaste lärdomarna är dock att nationella temagrupper kan vara effektivare i sitt arbete än enstaka projekt. Samtidigt kompletterar Fas III-projekten de nationella temagruppernas arbete och har i många fall bidragit till att ännu mera konkretisera resultat från utvecklingspartnerskapen.

2.2.2 Andra omgången

Utlysning av andra omgången

Arbetet med utlysningen började redan hösten år 2003. Utifrån erfarenheterna från den första utlysningen gjordes den andra utlysningen mer fokuserad. Det skulle inte enbart handla om att sprida information om Equal, utan också att den skulle riktas till särskilda organisationer som kunde relateras till de fem särskilda fokusområdena:

- Skola – arbetsliv: Fokus i detta område låg på alternativa och kompletterande vägar för att påverka strukturer som hindrar övergången från skola till arbetsliv.
- Äldres möjligheter: Fokus i detta område låg på arbetsmarknadens och arbetslivets förmåga att låta äldre ha möjlighet att arbeta kvar så länge de önskar samt möjligheter att komma tillbaka till arbetslivet.
- Diskrimineringsrelaterad ohälsa: Fokus i detta område låg på utveckling av modeller och arbetsmetoder för att påverka strukturer och attityder som utestänger och diskriminerar och kan leda till ohälsa.
- Könssegregering: Fokus i tema IV *Minska könsskillnader och segregeringen på arbetsmarknaden* låg på tillvaratagande av etablerade metoder och utvecklande av nya för att få genomslag för erfarenheter av hur könssegregeringen på arbetsmarknaden kan minska. Detta framgår också av det svenska programdokumentet för Equal¹¹. Den stora möjligheten bör här ligga i att utnyttja utvecklingspartnerskapens konstruktion för att sammanföra aktörer (även FoU) från olika sektorer i syfte att genomföra samordnade insatser på olika nivåer.
- Asylsökande: Fokus i tema Asylsökande låg på en sammanhållen process för integration och återvändande, ett effektivare samarbete mellan myndigheter och frivilligorganisationer och öka kunskapen om asylsökandes situation.

Två nya ämnesområden lades till Equalprogrammet, nämligen insatser för förbättring av romers situation och insatser för människohandelns offer. Båda dessa områden är prioriterade i den europeiska och svenska nationella politiken.

Information om Equal med ansökningsblanketter och anvisningar fanns på kampanjsidan www.marknadskom.se/equal, vilken stängdes sommaren 2004. Det togs fram även fördjupade kunskapsöversikter om fokusområdena. Anvisningarna beskrev urvalsprocessen, urvalskriterierna, ansökningsblankettens och budgetblankettens olika fält.

¹¹ Gemenskapsinitiativet Equal 2001-2006, s 69-70.

En nationell lansering av andra omgången ägde rum den 8 och 9 mars 2004 på Münchenbryggeriet i Stockholm. Ett trettiotal utvecklingspartnerskap hade utställningsmontrar på ett projekttorg. Seminarier hölls parallellt om Equals inriktningar. Mässan hade mellan 700 till 800 besökare. Arbetslivsminister Hans Karlsson inledde första dagen. De olika evenemang som ägde rum i Sverige hade planerats mellan koordinatör för utlysningen, Equalgruppen samt resurspersoner på Svenska ESF-rådets regionkontor

Urvalsprocessen

Den 1 juli 2004 var sista ansökningsdag för Equals andra ansökningsomgång. 159 ansökningar inkom, av vilka åtta fick avslag pga. formella kriterier. Dessa var att:

- det skulle vara två ansökare
- ansökan skulle vara relaterad till Equal
- ansökan skulle vara så utförlig att den var möjlig att ta ställning till.

De kvarvarande 151 ansökningarna delades upp mellan handläggarna, så att en ansökan fick två läsare. Ansökningarna lades även ut i ÖK-kanalen, övervakningskommitténs virtuella projektrum. Enligt förslag angående förbättringar från den första ansökningsomgången som formaliserats i programkomplementet skulle Övervakningskommittén tillsätta en bedömargrupp bestående av representanter från arbetsmarknadens organisationer, frivilligorganisationer, näringsliv och myndigheter. Ansökningarna fördelade sig på följande teman:

- Tema 1, Anställbarhet, 68 ansökningar
- Tema 3, Förmåga till förändring, 14 ansökningar
- Tema 2, Företagaranda, 47 ansökningar
- Tema 4, Jämställdhet, 13 ansökningar
- Tema 5, Asylsökande, 9 ansökningar

Bedömargruppen tillsattes den 15 juni 2004 enligt Övervakningskommitténs godkännande och hade sitt första möte den 12 juli 2004. Ansökningarna fördelades mellan de nio ledamöterna och ordförande. Varje ledamot fick samtliga ansökningar sorterade efter de 16 läsområdena. Bedömargruppens uppdrag bestod i att läsa och kommentera ansökningarna utifrån sex av de 10 urvalskriterierna nämligen jämställdhet, mångfald, nyskapande, spridning och påverkan, tillgänglighet samt utvecklingspartnerskapets profil och sammansättning. Bedömargruppen hade ytterligare två möten. Vid sitt sista möte, den 15 september 2004, beslutade bedömargruppen om en lista på 35 rangordnade ansökningar. Denna lista användes som underlag vid Svenska ESF-rådets helhetsbedömning. Här ingick utöver bedömargruppens sex urvalskriterier även kriterierna budget och finansiering, kompetens, transnationalitet samt uppföljning och utvärdering.

Vid urval av de geografiska partnerskapen samrådde Svenska ESF-rådet med sina regionkontor, de regionala partnerskapen inom Växtkraft Mål 3 och förvaltningsmyndigheterna för Mål 3 i Mål 1.

Svenska ESF-rådet begärde in en komplettering på budget och medfinansiering från de 35 på bedömargruppens lista samt från ytterligare 25 som myndigheten i sin helhetsbedömning valde att pröva vidare. Kompletteringar gällde budgeten för etableringsfasen och medfinansieringen inför genomförandefasen. Kompletteringarna granskades på ett gemensamt möte mellan AMS Administrativa enhet, ESF och Svenska ESF-rådet.

Den 4 till den 6 oktober 2004 bereddes samtliga ansökningar i Equalgruppen. Resultatet blev att 29 ansökningar och tre reserver föreslogs godkännas. Arbetet med ekonomiska kompletteringar fortsatte därefter tills det slutliga beslutet fattades i slutet av oktober. Den 15 oktober 2004, skedde samråd med Övervakningskommittén om förslaget till beslut. Svenska ESF-rådet beslutade att godkänna 30 ansökningar. Vid övergången till genomförandefasen 2005 fick 25 utvecklingspartnerskap sina genomförandeplaner godkända¹². De godkända ansökningarna ingick i följande teman:

- Tema 1, Anställbarhet, 10 ansökningar
- Tema 3, Förmåga till förändring, 3 ansökningar
- Tema 2, Företagaranda, 9 ansökningar
- Tema 4, Jämställdhet, 3 ansökningar
- Tema 5, Asylsökande, 2 ansökningar

Två av ovanstående ansökningar var fokuserade på människohandel och romer.

Utvecklingspartnerskapens verksamhet

Samtliga utvecklingspartnerskap nationella och transnationella arbete i andra omgången var avslutade i december 2007. Precis som i första omgången innehöll deras verksamhet arbetsgruppsmöten, framtagande av rapporter, utveckling av metoder samt arrangemang av och deltagande på seminarier och konferenser. Denna omgång kom utvecklingspartnerskapen mer naturligt i temagrupsarbetet. Utbyte och överföring av goda erfarenheter har skett löpande inom ramen för utvecklingspartnerskapens och projektens verksamhet. Med ”löpande” menas de möten som har ägt rum i olika konstellationer mellan parterna, flertalet konsulter som anlitas för att arbeta med beställningar från utvecklingspartnerskapen och flertalet regionala sammanslutningar och nätverk, som har kontakter med utvecklingspartnerskapen och projekten. Equalprojekten i Sverige är till majoriteten regionala och har i den andra omgången särskilt profilerat sig som en tillväxtfaktor för regionen eller länet. Det transnationella arbetet har utmynnat i djupare kontakter mellan inblandade organisationer, större förståelse för Europafrågan, vidgade perspektiv, stimulans och i viss mån utveckling av metoder och verktyg.

Avslutsarbetet med analys av resultat, arkivering, utfallsbeslut, granskning av slutrekvisitioner samt handläggning av de projekt som genomgått en urvalskontroll var avslutat 2009.

¹² I ansökningsblanketten kan man välja mellan följande verksamheter: näringsliv, arbetsmarknadens organisationer, folkrörelse och förening, arbetsförmedling/LAN, skola/utbildning, social ekonomi, forskning och högre utbildning, övrig. En organisation som har juridiska formen offentlig kan tillhöra verksamhetsformen forskning osv.

Fas III-projekt, spridnings- och påverkan

Under andra omgången har 35 Fas III-projekt beviljats. Tre av projekten pågick till april 2008 resterande hade avslutats tidigare. 26 av dessa 35 beviljades i spridnings- och påverkansfasens tre olika ansökningsomgångar under första kvartalet 2006.

De viktigaste aktiviteterna har varit konferenser, rapportpubliceringar, metodutveckling, dialogmöten och utställningar. En utställning om människohandel gjordes under 2006 av Världskulturmuseet i Göteborg.

Till skillnad från den första omgången gjordes i den andra omgången en särskild utlysning för Fas III-projekt. Syftet var dels att inteckna de Fas III-medel som fanns tillgängliga och dels att öka spridningstakten i Equal. Ett fåtal utvecklingspartnerskap från den andra omgången sökte, vilket kan bero på att år 2006 fortfarande var ett verksamhetsår för dem. Utlysningen ledde till att nya organisationer, som tidigare inte hade varit med i Equal, sökte medel och blev beviljade ESF-stöd.

2.2.3 Operationalisering och analys av särskilda indikatorer

Rapporteringen från utvecklingspartnerskapen under båda omgångarna har främst innehållit följande information:

- Avvikelser i jämförelse med genomförandeplanerna, nationell och transnationell verksamhet
- Utvecklingspartnerskapets arbetssätt och delaktighet
- Empowerment
- Spridning och påverkan
- Nyskapande
- Arbetet med mångfald, jämställdhet och tillgänglighet.

Uppföljningsindikatorerna har byggt på Equals principer. För analys se avsnitt 4.1 och 4.2.

2.3 Påverkansinsatser på programnivå

2.3.1 Strategi för spridning och påverkan

I december 2005 beslutade Svenska ESF-rådet om en strategi¹³ för spridning och påverkan inom Equalprogrammet. Syftet med spridnings- och påverkansarbetet är att synlig- och tillgängliggöra utvecklingspartnerskapens och de nationella temagruppernas resultat i syfte att förstärka deras egen spridningseffekt. Här ingår även påverkan av attityder och

¹³ Svenska ESF-rådet, 2005, *ESF-rådets spridnings- och påverkansstrategi för Equal*.

opinionsbildning och att framhålla Equals transnationella profil. I strategin formulerades fyra övergripande mål med mätbara indikatorer för att kunna bedöma utfallet av åtgärderna.

1. ”Att veta. Minst 40 procent av tillfrågade målgrupper ska inom ett år efter spridningsinsats känna till projektens resultat.
2. Att känna till/kunna. Minst 20 procent av identifierade målgrupper ska nås av de spridningsinsatser som Svenska ESF-rådet gör.
3. Att göra. Resultat ska omsättas av relevanta aktörer som deltagit i Equal (från projektnivå till samverkanspartner såsom Övervakningskommittén). Av dessa ska minst 30 procent ange att de aktivt bearbetat resultat i syfte att förändra sin egen eller andras verksamhet.
 - a) Att fem procent av relevanta externa aktörer integrerar Equalresultat i sin verksamhet.
4. Att genomföra. Minst ett europeiskt arrangemang per år genomförs av Equal i Sverige”¹⁴

Utllysningen om påverkansprojekt som lanserades i slutet av december 2005 var första vidtagna åtgärden i enlighet med strategin. Utllysningen genomfördes i tre omgångar och avslutades den 31 mars 2006.

Ett antal publikationer gavs ut under 2006¹⁵ och 2008 som ett led i Equals spridnings- och påverkansstrategi. Under 2006 publicerades broschyren om de nationella temagrupperna *Arbete och nya möjlighet för alla*. Titeln var den nya programperiodens (2007-2013) paroll. Åtta broschyrer om utvecklingspartnerskap togs också fram, där dessa presenteras i intervjuform tillsammans med en faktaruta som redogör för resultat och produkter. Gamla och nya partnerskap blandas utifrån de ämnesområden som följer nedan.

1. *Asyl, integration och mångfald - Världen i Sverige – ta vara på alla*: Partnerskap som arbetar med någon, eller alla, av de tre frågorna.
2. *Bemötande - Paragrafryttare och surkärningar. Bättre bemötande i Myndighets-Sverige*
”Om man bemöter alla lika, så utestänger och diskriminerar man de flesta.”
Utvecklingspartnerskap som på ett eller annat sätt arbetar för bättre bemötande på myndigheter.
3. *Fysisk och psykisk ohälsa - Bättre jobb för ett friskare arbetsliv*: utvecklingspartnerskap som arbetat med arbetsmiljöfrågor, rehabilitering och dylikt.
4. *Jämställdhet - Kön spelar roll – även i arbetslivet*: utvecklingspartnerskap som arbetar för att synliggöra jämställdhet som kunskapsområde och sprider metoder för jämställdhetsintegrering med mera.
5. *Lärande för alla - en guldinvestering*: utvecklingspartnerskap som arbetar för allas rätt till lärande i arbetslivet och med ungdomars väg från skola till sysselsättning.
6. *Rekrytering - Vem passar för jobbet? Vägen till en lyckad rekrytering*:
utvecklingspartnerskap som arbetar mot diskriminering och för rättvisare rekrytering.

¹⁴ ibid, s. 1

¹⁵ Svenska ESF-rådet hade tidigare 2002 och 2004 publicerat projektkataloger som beskrev projektens pågående verksamhet.

7. *Ungdomar - "Den ljusnande framtid är vår". Ungas väg till arbete:* Utvecklingspartnerskap som arbetar för att förändra de system och strukturer som försvårar vägen från skola till arbetsliv
8. *Ökat arbetskraftsutbud - Alla behövs – nya vägar till arbete:* Partnerskap som på ett eller annat sätt arbetar för att ställa fler personer till arbetsmarknadens förfogande, inte sällan inom den sociala ekonomin.

Under 2008 gjordes externa utvärderingar om spridningseffekterna för femton av utvecklingspartnerskapen som resulterade i böckerna, *Makt att förändra* samt *Konsten att förändra* där det framgår vad de utvärderade utvecklingspartnerskapen i omgång två Fas II och III åstadkommit. Böckerna har bland annat delats ut vid olika konferenser men även på informationsmöten om programperioden 2007-2013.

En projektdatabas utvecklades under andra hälften av 2005 för att synliggöra projekt från Equal och Växtkraft Mål 3. Projektbanken¹⁶ har fyllts på successivt och vid slutet av 2008 innehöll den information om cirka 400 projekt.

Svenska ESF-rådet gav under programperioden ut tidningen *Mind*, som belyste arbetslivsfrågor utifrån bland annat Equal. De vanligaste spridningsverktygen för utvecklingspartnerskapen var dialog, nätverkande, seminarier, webb samt publikationer.

En spridnings- och påverkanssamordnare anställdes år 2006. Stödet till utvecklingspartnerskapen konkretiserades genom framtagande av en hjälpreda för spridnings- och påverkansarbete som delgavs utvecklingspartnerskapen på höstkonferensen i oktober 2006.

Equal i dags- och periodpress

Svenska ESF-Rådet följde upp hur Equal och Växtkraft Mål 3 uppmärksammades i svensk dags- och periodpress under augusti till december 2002-2004. Under 2002 noterades 55 artiklar om Equal. Dessa minskade till 50 under 2003 men ökade till 67 under 2004.

Några evenemang

Svenska ESF-rådet och Equalprojekten har under programperioden genomfört ett flertal evenemang. Svenska ESF-rådet har haft informationsmöten och -konferenser om Equal inför båda omgångarna (2001 och 2004). Under etableringsfasen i båda omgångar hölls informationsmöten om Equals principer och regelverk. Under genomförandefasen i båda omgångar hölls halvårskonferenser för utvecklingspartnerskapen i lärandesyfte. Svenska ESF-rådet kom även att ordna sådana möten för temagrupperna från och med år 2005. Sista halvårskonferensen ägde rum i april 2007.

¹⁶ <http://projektbanken.esf.se/>

Svenska ESF-rådets konferenser och seminarier har ägt rum på regional, nationell och europeisk nivå. Den senare nivån kom att präglas av arbetet i *community of practice* och dess konferenser. Equalprojekten har haft evenemang på lokal, regional, nationell och europeisk nivå. Den senare har främst ägt rum i projektens transnationella partnerskap. Flertalet Equalprojekt slutade i hösten 2005 respektive 2007, vilket ledde till att ett flertal avslutskonferenser ägde rum under dessa perioder.

Ett urval av evenemang under perioden 2002-2008 följer nedan:

Redan september 2002 (då Equalprojekten var nystartade) deltog fem utvecklingspartnerskap på Demokrativeckan, som ägde rum den 4-6 september i Sundsvall. Demokrativeckan har hålls sedan 1988 med undantag för 2005, då den ställdes in. Temat för år 2002 var demokratiskt ledarskap. En monter fanns för Equal. Syftet med engagemanget var i första hand att få journalister att uppmärksamma Equal. En katalog om samtliga utvecklingspartnerskap fanns till hands. Paraplyprojektet ställde upp monter även åren 2003 och 2004.

Den 23-24 oktober 2003 ägde en av Europeiska kommissionen initierad konferensen rum i Arlanda. Syftet var att förmedla goda exempel på projekt och dra slutsatser från de första utvärderingarna av Equal och Växtkraft Mål 3. Fyra utvecklingspartnerskap, fem projekt från Växtkraft Mål 3 och ett projekt från Mål 3 i Mål 1 presenterade sina resultat på fem parallella seminarier. Förutom dessa två program, fanns information om Europeiska kommissionens handlingsprogram mot diskriminering (Anti-diskrimineringsprogrammet) och Artikel 6 (om innovativa åtgärder). Liknande konferenser hölls av varje medlemsland. I Sverige var Näringsdepartementet ansvarig för konferensen och Svenska ESF-rådet var arrangör. Konferensen bevakades av media.

Under 2004 anordnades fem frukostseminarier av utvecklingspartnerskapet *Paraplyprojektet*. Dessa handlade om:

- Sveriges Radios mångfaldsarbete med fokus på att integrera jämställdhet och etniska frågor, den 21 januari 2004,
- mediebildn av psykisk ohälsa, den 8 mars 2004 (på Equals utlysningsmässan).
- undersökningsföretaget TEMO:s undersökning om attityder, den 27 augusti 2004,
- jämställdhets- och integrationsarbete, den 24 november 2004 och
- äldre arbetskraft, den 16 december 2004.

Utvecklingspartnerskapet *Mångfaldens ansikte*, vars syfte var att stärka mångfalds- och integrationsarbetet i Östergötlands län, anordnade den 29 april 2004 en konferens med ämnet "Mångfald i länets skolor". Utvecklingspartnerskapet hade under hösten 2003 gjort en översikt av hur länets förskolor och grundskolor arbetar med mångfaldsfrågor.

Utvecklingspartnerskapet *Utmaningen att öka andelen kvinnor på ledande poster i näringslivet* som avslutade sin verksamhet tidigare än andra projekt hade sin avslutskonferens

den 15 januari 2004. Partnerskapet uppmärksammade den långsamma utvecklingen mot en större andel kvinnor i ledande positioner. Konferensen samlade närmare 300 deltagare. I den panel som deltog fanns bland annat Skandinaviska Enskilda Bankens VD Lars H. Thunell, dåvarande jämställdhetsminister Mona Sahlin och Investors VD Marcus Wallenberg.

Mellan den 30 maj och 3 juni 2005 hölls en mässa, *Tillgänglighetsveckan*, som samarrangerades av Handikappförbundens samarbetsorgan, HSO och utvecklingspartnerskapet *Ett tillgängligt arbetsliv för alla*, ALFA. Mässa uppmärksammade femårsdagen för nationella handlingsplanen för handikappolitiken *Från patient till medborgare*, beslutad av riksdagen år 2000. Uppskattningsvis deltog 1000 personer endast i Stockholm. Minst 5000 personer deltog runt om i landet på regionala och lokala sammankomster.

Konferensen *Vem bryr sig?!* arrangerades av den nationella temagruppen *Fritt fram – om sexuell läggning* den 12 oktober 2005 i Stockholm. Syftet med konferensen var att synliggöra arbetsmiljöfrågor som är relaterade till personer med annan sexuell läggning än heterosexuell. Målgruppen var främst personalansvariga och representanter från arbetsmarknadens organisationer. Mer än 150 personer deltog på konferensen, varav en var dåvarande jämställdhetsministern Jens Orback.

Den 24 till den 26 oktober 2005 presenterades resultat och goda exempel från utvecklingsprojekt inom Equal, Europeiska flyktingfonden och andra relevanta EU-program på konferensen *Kommer någon fjärran ifrån?* i Göteborg. Arrangör var den nationella temagruppen Asyl. Syftet var bl.a. att redovisa forskningsresultat inom asyl- och flyktingmottagande samt att synliggöra de asylsökandes situation i Sverige.

Under hela år 2006 ordnade temagruppen Lärande miljöer en s.k. lärrixdag, som hade till syfte att skapa mötesplatser mellan praktiker, forskare och beslutsfattare för att fånga idéer om lärandets mekanismer samt individens och organisationers lärande. Den 16 januari 2006 ägde första lärrixdagen, *Att ge unga luft under vingarna*, rum i Ronneby. Temat var teknik, lärande och motivation. Den andra lärrixdagen, *Vad skall vi validera och varför?*, anordnades i Luleå den 9 mars 2006. Här deltog Luleå kommun, Urkraft och utvecklingspartnerskapet SALT. Lärrixdagen kom till Stockholm den 10 maj 2006 med temat *Lärrixdag 2006 – ett brobygge mellan formellt och informellt lärande*. Den sista lärrixdagen hölls i Västerås den 15 november 2006 med fokus på hälsa, lärande och relationer.

Margot Wallström, vice ordförande i Europeiska kommissionen och Maud Olofsson, näringsminister, var några av talarna på den stora konferensen *SamhällsByggare.NU*. Konferensen ägde rum i Stockholm den 31 oktober och 1 november 2006. Samarbetspartner var bl.a. temagruppen Lärande miljöer, OCN Sweden och Skellefteå kommun. Arrangemanget var ett av de trettiotal Fas III-projekt som beviljades under utlysningen januari till mars 2006. Konferensen berörde flera teman, bland annat empowerment, integration och tredje sektorns roll.

Temagruppen *ARGUS Jämställdhet* lyfte upp på sin konferens den 29 november 2006 frågan om männens roll i jämställdhetsarbetet. Konferensen samlade forskare och praktiker från olika fält och sektorer.

I juli 2007 deltog företrädare för de nationella temagrupperna samt representanter från Svenska ESF-rådet vid Almedalsveckan¹⁷ i Visby. Budskapet var "Bryt utanförskapet, vi vet hur". Under veckan arrangerades fem olika seminarier samt tipspromenader för att synliggöra Europeiska socialfonden. Seminarierna var välbesökta och flera av dem uppmärksammades av media.

Den 26 april 2007 anordnade utvecklingspartnerskapet *Basta* ett arrangemang i samarbete med Sveriges Kommuner och Landsting. Konferensen belyste de möjligheter som finns för kommuner och organisationer att i samverkan hitta nya vägar till arbete för dem som står långt från arbetsmarknaden.

Utvecklingspartnerskapet *LikaOlika* och *NTG Lär* anordnade en konferens den 31 maj som utgick ifrån dokumentärfilmen och teatern "I skuggan av fläskberget". Det är en komedi om en skola i förvandling, om att hitta sin plats i samhället medan generationsklyftan ökar inför en framtid där unga alltmer framstår som de stora förlorarna.¹⁸

Den 18-20 juni anordnade utvecklingspartnerskapet *Livskompetens 50 +* en europeisk konferens.¹⁹ Målsättningen var dels att deltagarna skulle få en bred bild av kunskaps- och forskningsläget, dels få kunskaper om förutsättningarna för framtida EU-projekt. Drygt 400 deltagare från hela Europa deltog.

Asylkonferensen den 22-24 maj 2007 inom ramen för plattformen *Asylum seekers* genomfördes i Malmö. Den oberoende internationella utvärderingen som gjordes på uppdrag av Europeiska kommissionen var mycket positiv²⁰.

Den 20-21 november anordnade *NTG Företagens samhällsansvar* och utvecklingspartnerskapet *FAIR* en stor konferens med temat "Vem får vara med? ...och vilka talanger har de andra?" Syftet med konferensen var att ta del av metoder och verktyg för att söka den rätta kompetensen samt delta i diskussionerna om hur vi kommer förbi hindren för att bättre lyckas ta vara på outnyttjade resurser och samtidigt minska diskriminering av individer.

¹⁷ Almedalsveckan är en sammankomst för alla politiska partier och innehåller debatter, seminarier, konferenser och övriga aktiviteter. <http://www.gotland.se/almedalsveckan/1009>.

¹⁸ http://www.likaolika.com/Ladda_NER/inbjudningar/allman_inbjudan_flaskberget_31maj07.pdf

¹⁹ <http://www.livskompetens.com/competence50+/>

²⁰ Evaluation report of Equal Policy Forum, Malmö 22-24 May 2007.

Den 6 december 2007 anordnade *NTG Socialt företagande* en konferens där bland annat näringsminister Maud Olofsson talade om regeringens politik för att stimulera socialt företagande.

Under 2008 hölls konferens med bäring på programperioden 2007-2013. Denna var Svenska ESF-rådets uppmärksammande av jämställdhetsintegrering och drygt 230 deltagare. Konferensen ägde rum den 12 november 2008 i Göteborg. Flera representanter från Equalprojekt deltog genom att presentera de erfarenheter och resultat de uppnått under programperioden 2000-2006. På konferensen fanns paneldebatter, workshops och seminarier. En extern utvärdering har gjorts och den sammanfattande bedömningen är att konferensen var uppskattad.

2.3.2 Nationella temagrupper

Arbetet med etableringen av temagrupperna började januari 2003. Då informerades samtliga utvecklingspartnerskap om spridnings- och påverkansfasen (Fas III). Här presenterades syftet med nämnd fas samt åtta temaområden (exklusive NTG-asyl som hade startat sin verksamhet sedan december år 2002). I inbjudan erbjöds utvecklingspartnerskapen att engagera sig i en eller flera av de föreslagna temaområdena. Efter intresseanmälan påbörjades arbetet med ansökan till bildandet av temagrupper. Sista inlämningsdatum var den 1 september 2003. Ungefär 50 miljoner kronor var avsatta för temagrupsarbetet. Ansökningarna skickades för bedömning till forskare vid det tidigare Arbetslivsinstitutet och ledamöterna i Övervakningskommitténs tre beredningsgrupper för jämställdhet, för integration och mångfald samt för lokal utveckling. Synpunkter kom i början av oktober, varefter Svenska ESF-rådet gjorde sin egen bedömning. Beredningsgruppen för jämställdhet efterlyste särskilt komplettering om jämställdhetsperspektivet.

Tabell 4: Nationella temagrupper verksamma åren 2002-2008.

Nationell Temagrupp	Slutlig stödmottagare	Ordförande
NTG ARGUS Jämställdhet	Halmstads högskola, Halmstad	Ingegerd Sahlström, oppositionsråd i Halmstads kommun samt Steven Armstrong, COO, Volvo Cars, Göteborg
Fritt fram – om sexuell läggning	Försvarmakten, Stockholm	Bengt Axelsson, brigadgeneral, Försvarmakten
Företagens samhällsansvar	Industriforskning och utveckling AB, Mölndal	Peter Germer, regionchef, Företagarna
NTG-asyl	Migrationsverket, Stockholm	Anna Wessel, verksamhetschef, Migrationsverket
NTG-lär	Luleå tekniska universitet, Luleå	Ingegerd Wärnerson, landshövding i Blekinge län

Nya vägar till arbetskraften	Sundsvalls kommun, Sundsvall	Gerhard Larsson, landshövding i Västernorrlands län
Partnerskap	Arbetslivsinstitutet, Stockholm	Torsten Thunberg, Equalansvarig, Svenska ESF-rådet
Social företagande som väg till arbetsmarknaden för diskriminerade grupper	Verket för näringslivsutveckling (NUTEK), Stockholm	Eva Arvidsson, egenföretagare (f.d. riksdagsledamot), Margareta Andersson (vice ordförande, f.d. riksdagsledamot)

Kompletteringar begärdes in från sökanden under november och december 2003. Två temagrupper *Socialt företagande som väg till arbetsmarknaden för diskriminerade grupper* och *Partnerskap* började i december 2003. Temagrupperna *Lärande miljöer* och *Företagens samhällsansvar* etablerades maj 2004. Svenska ESF-rådet valde efter samråd med arbetsutskottet att etablera en ny nationell temagrupp om sexuell läggning. I juli 2004 etablerades den nationella temagruppen *Fritt fram – om sexuell läggning*, som bygger på de två utvecklingspartnerskap, som arbetar med värdegrundsfrågor med koppling till homo-, bi- och transsexuella. *Nya vägar till arbetskraften* var under beredning i slutet av år 2004. Den senare temagruppen etablerades januari 2005.

Etableringen av NTG Jämställdhet föregicks av en riktad utlysning till ett tjugotal organisationer (samtliga var offentliga utom en). Den godkända ansökan fick förstudiepengar för att skriva ett genomförandeprogram. Förstudiefasen pågick fyra månader, juli till oktober. Temagruppen etablerades enligt inlämnat och godkänt genomförandeprogram i november 2005.

Temagrupperna hade utöver konferenser, seminarier och rapporter, sammanställningar av resultat från sina temaområdena. Några av dessa finns redovisade i nästa avsnitt. Syftet med temagrupperna redovisas nedan:

NTG-asyl var en av de första nationella temagrupperna som etablerades. Syftet med NTG-asyl är att på nationell nivå och som en sammanhållande resurs förstärka arbetet med erfarenhetsspridning och system- och policypåverkan

I *Fritt fram – om sexuell läggning* ingick analys- och bearbetning av enkät- och forskningsresultat, som framtagits av de två tidigare utvecklingspartnerskapen Normgivande mångfald och Homo- och bisexuella i omsorgen.

Syftet med *Företagens samhällsansvar* var att:

- Uppnå aktivt deltagande från dem vars situation ska förändras.
- Visa hur små företag påverkas och hur de kan använda FSA på ett konstruktivt sätt
- Visa hur olika aktörer i samhället kan samverka till nytta för alla
- Visa hur FSA-arbetet kan blir lönsamt

NTG-lär etablerades för att:

- Synliggöra miljöer för lärande
- Fördjupa reflektion och teoriutveckling
- Utveckla metoder för att dokumentera informellt lärande
- Expandera villkor och möjligheter för lärande
- Utveckla nya spridningsformer, mötesplatser och arenor.

NTG ARGUS Jämställdhets övergripande, långsiktiga syfte var att förstärka förutsättningarna för arbetet som syftar till hållbar utveckling i arbetslivet. Temagruppen gav ut ett antal forskningsrapporter samt arrangerade utställning om jämställdhet. *Nya vägar till arbetskraftens* mål var att utveckla ett uppföljningssystem och kvalitetssäkring av samverkan på lokal och regional nivå mellan kommun, försäkringskassa, arbetsförmedling m.fl. bibehålls.

Syftet med den nationella temagruppen *Partnerskap* var att beskriva och analysera utvecklingspartnerskapen i Equal inom ramen för en utvecklingsinriktad och kritisk forskningsansats. Temagruppens *Socialt företagande* mål var att åstadkomma förändringar i arbetsmarknads-, integrations-, social-, närings- och skattepolitiken så att socialt företagande kan bli ett mer effektivt medel för en vidgad arbetsmarknad och tillväxt. Som en del av arbetet ingick även analyser av sociala företags effekter i ekonomiska termer för samhället.

2.3.3 Integrering av resultat i den nationella politiken

Svenska ESF-rådet har årligen fram till 2006 rapporterat till regeringen om utvecklingsområden för den nationella politiken och verksamheten som identifierats i Equal och Växtkraft mål 3²¹. Equal-teman såsom socialt företagande, ungas väg till sysselsättning, bemötande och värderingar i offentlig sektor samt fler möjligheter till arbete i glesbygd²² har avrapporterats.

Socialt företagande

Temaarbetet med socialt företagande pekar på utvecklingen i andra delar av Europa, där socialt företagande lett till hundratusentals nya arbetstillfällen.²³ Utvärderarna på europeisk nivå framhåller att det är viktigt att inte bara se social ekonomi i allmänhet och socialt företagande i synnerhet som ”a vehicle for the labour market reintegration of vulnerable people”²⁴. Socialt företagande ska vara en självbärande form som konkurrerar på lika villkor på marknaden av varor och tjänster. Sociala företag har oavsett organisationsform två parallella syften:

- Leverera tjänster eller varor som efterfrågas på en marknad och

²¹ Avsnitt 4, pkt 6 i *Regleringsbrev för budgetåret 2006 avseende Rådet för Europeiska socialfonden i Sverige m.m. och anslag inom utgiftsområde 13 Arbetsmarknad, N2005/9831/A, N2005/10090/BS (delvis)*

²² Svenska ESF-Rådet, 2006, Återrapportering enligt regleringsbrev för Svenska ESF-rådet år 2006 avseende utvecklingsområden och spridningsstrategier för mål 3 och Equal, ss 20-36.

²³ Källa: NTG Socialt företagande.

²⁴ Bernards Brunhes International, 2006. *EUI-wide evaluation of the Community Initiative EQUAL 2000-2006*, s. 320-321.

- Rehabilitera sina medarbetare till eller tillbaka till arbetslivet. Vinsten delas inte ut till ägare, utan återinvesteras i företaget.

Föreslagna utvecklingsområden är särskilda entreprenörssatsningar i socialt företagande, kvalificerad utbildning på högskolenivå (detta har redan tagits med i en högskola), deltagande i anbudsgivning och ett sammanhållet finansieringsinstrument (med tanke på sociala företagens kapitalförsörjning). Socioekonomiska bokslut framhålls som en viktig metod för genomförande av breda samhällsekonomiska analyser av effekterna av till exempel rehabiliterings- och integrationsinsatser i sociala företag, projekt eller offentlig verksamhet.

Ungas väg till sysselsättning

Sysselsättningsgraden för åldersgruppen 16 till 24 år i Sverige är låg. Det är arbetsmarknads- och ungdomspolitikens mål att bekämpa arbetslösheten och möjliggöra att fler ungdomar kommer in på arbetsmarknaden. I projekterfarenheter lyfts temagruppen *Lärande miljöers* analys av den arbetsplatsförlagda utbildningen. Följande utvecklingsområden uppmärksammas:

- ”ge möjlighet till gymnasieskolan att utveckla utbildningar med praktikarbete på deltid. Utbildningarna bör utformas i samråd med arbetsgivarna och de fackliga organisationerna.
- utbildningens längd och form bör vara anpassad efter individens behov, i syfte att möjliggöra för fler att få slutbetyg från gymnasiet. En flexiblere utbildning kräver att studiestödsystemet anpassas, till exempel genom förlängt studiebidrag.
- uppmärksamma sambanden mellan ohälsa, riskbeteende och för tidiga skolavslut bland unga”²⁵.

Möjligheter till arbete i glesbygd

Möjligheterna till sysselsättning ser olika ut i olika delar av Sverige. Befolkningstätheten i olika regioner varierar vilket leder till att närheten till arbetsutbudet skiljer sig åt. Här finns en demografisk utmaning, bland annat att kvinnor vanligtvis studerat längst och flyttar och där män friställs på grund av omstruktureringar. Det är därmed viktigt att det finns samhällsstöd för utvecklingsprojekt, som ger människor möjlighet att med egen kraft ta ansvar för sin och ortens sysselsättning.

Bemötande och värderingar i offentlig sektor

Bemötande och attityder i offentlig sektor handlar om alltifrån rättvis rekrytering, bemötande av kollegor och medborgare till rådgivning i frågor som utbildning, yrkesval eller start av företag. Bemötande och attityder är avgörande för att lyckas i detta arbete. Equalerfarenheter visar också att empowerment eller egenmakt är en central drivkraft för individens utveckling. Stat, kommun och lansting bör vara förebilder för övrigt arbetsliv i bemötandefrågor. Därmed uppmärksammas följande utvecklingsområden:

²⁵ Återrapportering, s. 33.

- ”utveckla en nationell handlingsplan för bemötandefrågor i statliga myndigheter. I implementeringen av handlingsplanen kan Equal-projekt såsom det som drivits av VERVA ha en roll att fylla
- i regleringsbrev till myndigheterna inkludera bemötandefrågorna. Fokus bör vid utveckling av tjänster ligga på att sätta individens behov i fokus och arbeta med individens resurser och möjligheter, inte svagheter och problem.
- i direktiven till utredningar som berör myndighetsutövning bör bemötandefrågorna inkluderas och uppmärksammas”²⁶

Metoder och produkter i ordinarie verksamhet

Många arbetsformer och aktiviteter som utvecklas i Equal har integrerats i ordinarie verksamhet. Hit hör utbildningar såsom jämställdhetsutbildningen JGL (Jämställdhet Göra Lära)²⁷, som sedan mitten av år 2006 finns vid Försvarshögskolan och en förädlad "Svenska för invandrare" (SFI) i Helsingborgs stad, där utbildningen kompletterats med en praktikdel. I Malmö stad har en särskild kvalificerad yrkesutbildning för hälsokommunikatörer inrättats. Utöver utbildningar finns det mentorprogram för ungdomar, modeller för integration och träning i svenska språket samt en samverkansmodell för betygsättning.

En fempoängs kurs i socialt entreprenörskap har genomförts på Mälardalens högskola. En ny kvalificerad yrkesutbildning startade hösten 2007 i samverkan mellan Göteborgs universitet, Coompanion Roslagen och Vuxenskolan. I syfte att uppmärksamma och underlätta för sociala företag att delta i upphandling har NTG Sociala företag producerat en guide för offentliga upphandlare och inlett ett samarbete med föreningen Sveriges Offentliga Inköpare.

Ett flertal böcker som tagits fram inom ramen för Equal används nu som kurslitteratur på olika universitetsutbildningar runt om i Sverige. *Tänk själv - om vidsynt rekrytering*²⁸ är en bok som tagits fram i syfte att höja kompetensen kring mångfald och rekrytering. Den har använts vid utbildning i näringslivet och vid myndigheter, bland annat av Försäkringskassan.

Det tidigare Verket för Förvaltningsutveckling (VERVA) genomförde en pilotutbildning i bemötandefrågor för personal inom offentliga sektorn. Innehållet baseras delvis på Equal-resultat. Andra arbetsgivare som satsat på att öka bemötandekompetensen är kommunal omsorg, försvaret, polisen och Svenska kyrkan. Dessa arbetsplatser har deltagit i attitydpåverkande utbildning om sexuell läggning.

”LikaOlika”²⁹ fokuserade på övergången mellan skola till arbetsliv, särskilt för unga med olika hinder, till exempel funktionsnedsättning. Det blev ett omfattande projekt med många olika delprojekt. ”LikaOlikas” delprojekt i Motala som var inriktat på unga funktionshindrade har implementerats i Samordningsförbundets regi och dessutom utökat sin verksamhet. Att

²⁶ Ibid, s 36.

²⁷ <http://www.jgl.nu/>

²⁸ Ernsjö Rappe, Tinni (red), 2005. *Tänk själv – om vidsynt rekrytering*. Paraplyprojektet.

²⁹ http://www.ostsam.se/proj_likaolika.asp

förändra strukturer har varit svårt, men projektet har beviljats förstudie i det nya socialfondsprogrammet.

Traditionellt brukar lärande i gymnasieskolans yrkesförberedande program ske först i skolbänken, sedan i praktik ute på arbetsplatsen. ”En ny yrkesutbildning”³⁰ som är ett spridningsprojekt från Equal-projektet ”People” prövade och vända på det. Målet var att det skulle leda till större motivation, lust att lära och göra elever bättre förberedda och utbildade för yrkeslivet. Försöket har haft goda resultat under programperioden och det kommer integreras på fler utbildningar i framtiden.

Hur fångar man upp gruppen ”unga utanför”? Hur kan man låta unga vara med och utforma verksamheten? Projektet ”New Citys”³¹ idé var att anställa coacher. Idén var enkel, unga behöver vägledning, coaching för att hitta rätt i livet, jobb, boende och det kan någon som är lite äldre än dem ge, en coach. Idén med coacher lever kvar, bland annat utbildningsförvaltningen har anställt coacher vid en gymnasieskola.

Hur ska man göra för att få fler unga, framförallt tjejer att välja teknikprogrammet i gymnasiet? Projektet ”KomTek”³² öppnade genom föreningen ”Kvinnor kan” ett ”KomTek”, en plats där unga kan komma för att hålla på med teknik på kvällstid. De har nått ett mycket bra resultat och nu finns KomTek i tolv kommuner och fler är på gång. Effekterna av KomTek har märkts på teknikprogrammet i gymnasieskolan i Östersund, sen KomTek startade har antalet kvinnliga elever ökat från 11 till 50 procent.

”Nya vägar till arbetsmarknaden” hade som mål att minska utanförskapet i samhället genom utbildning och socialt företagande. Projektet drevs av Basta och ytterligare fem partners. Basta startade yrkesutbildningen ”YES”-skolan, en yrkesutbildning för marginaliserade grupper. Uppbyggnaden av utbildningen skedde i samarbete med målgruppen och den första gruppen startade 2003 med fyra elever. Skolan har efter det expanderat och 2008 studerade cirka 300 personer³³ inom Bastagruppens verksamhet. 72 procent av alla elever som har slutfört utbildningen har fått jobb och nu när programperioden är slut fortsätter YES-skolan sin verksamhet, den har även öppnat filialer på andra orter i Sverige.

I ”Samverkan mot trafficking” skapades nätverk. Samtidigt som kunskapen om trafficking ökade, problemen har synliggjorts och konsekvenserna avslöjats har berörda myndigheter arbetat separat utifrån sina olika roller och frivilligorganisationer har följt sina egna spår. Det viktigaste man uppnådde är att man har lyckats och ta fram samverkansplaner samt

³⁰ <http://www.ntglar.se/irl/eny.shtml>

³¹ <http://www.malmo.se/Kommun--politik/Stadsdelar/Sodra-Innerstaden/Arkiv/Nyhetsarkiv/8-9-2006-UP-New-city-vill-motivera-unga.html>

³² http://www.kvinnorkan.se/index.php?Itemid=25&id=212&option=com_content&task=view

³³ www.basta.se

samverkansgrupper som finns kvar efter projektperioden är avslutat. Det finns idag ett stort nätverk mellan organisationerna som växte fram under projektperioden.

Efter att ha avtjänat sitt straff kommer de flesta frigivna ut till ett liv utan vare sig bostad eller jobb, den väg som ligger öppen leder ofta tillbaka till kriminalitet och missbruk. ”Vägen ut”³⁴ startade då före detta kriminella och missbrukare på de ideella föreningarna Bryggan, KRIS, Vävstugan och HWH Trädet i Göteborg bestämde sig för att samarbeta med den offentliga sektor samt med Göteborgs Föreningscenter och Coompanion. Deras mål var att skapa nya vägar ut ur missbruk och kriminalitet. Under programperioden öppnades tre arbetskooperativ samt ett café med arbetsträning. ”Vägen ut” är idag ett kooperativ som har över 30 anställda och runt 200 personer har passerat kooperativets arbetsträning och boendeplatser. Ytterligare tre nya kooperativ har startat och fler är på gång.

Alla ungdomar behöver stöd i sin utveckling, men alla får inte det. Många av de ungdomar som inte har ett fungerande hem far illa. ”Foyer” fungerar lite som ett hem, ett koncept som projektet ”Outstanding” tagit över från England. I projektet har man utvecklat Foyer-modellen efter svenska förutsättningar. Det började med 25 lägenheter för ungdomar mellan 17-19 år i Stockholmsförorten Skarpnäck. Ungdomarna kunde inte bo hemma på grund av att föräldrarna har problem, det var alltså inte kopplat till eget missbruk eller kriminalitet. Projektet fick goda resultat och endast en ungdom blev avvisad då han misskötte sig. Stödboendet finns kvar efter programperioden och Stiftelsen Hotellhem har tagit efter idén och planerar att öppna ett boende i Rinkeby med upp till 100 lägenheter.

Utvecklingspartnerskapet *Fair*, utvecklade en modell för att göra rekrytering *Fair – Framtidsanpassad Inkluderad Rekrytering*. Modellen gick ut på att se till helheten i rekryteringsprocessen. Järfälla kommun som var slutlig stödmottagare har lagt in modellen i den personalpolitiska handlingsplanen och modellen har även fått god spridning och tillämpas av andra aktörer. Erfarenhetsutbytet mellan förvaltningarna har fortsatt efter projektperiodens slut.

2.3.4 Det transnationella arbetet

Det transnationella samarbetet har bland annat innehållit framtagande av jämförande studier inom olika temaområden såsom lärande, asyl, socialt företagande och företagande. Varje transnationell partner har hållit seminarier och konferenser i sina egna länder där man har bjudit in de deltagande länderna samt presenterat rapporter och studier. Flera studiebesök har gjorts. Det har också medfört att kontakter knutits till de europeiska institutionerna. Det har visat på hur mycket länderna har att lära av varandra och om vad som är möjligt eller omöjligt att föra över till varandra. Samarbetet i Equal har bidragit till att en del organisationer från de deltagande länderna har sökt medel från andra EU-program såsom *Leonardo da Vinci* och *Handlingsprogrammet mot diskriminering*.

³⁴ <http://www.vagenut.coop/>

Det transnationella upplägget med att länderna utifrån sina nationella verksamheter ska hitta lösningar på gemensamma transnationella problem har sett olika ut för varje utvecklingspartnerskap. Det har varit beroende av vilken partner man har hittat och hur dialogen har varit under etableringsfasen. Temaområdena *rättigheter för homo-, bisexuella och transpersoner* (HBT) och *social ekonomi* har varit mest framgångsrika på den transnationella nivån. Båda har tagit fram produkter på transnationell nivå, ett verktyg för värdegrundsarbete med sexuell läggning (HBT) samt en internationell universitetsutbildning (social ekonomi).

Svenska ESF-rådet har genom Equal bidragit med goda erfarenheter till Europeiska kommissionens olika temagrupper och medlemsstaternas arbete med europeiska påverkansaktiviteter, s.k. plattformar. Ett tjugotal utvecklingspartnerskap föreslogs under första omgången till de olika temagrupperna. Lika många har kommit på fråga under andra omgången för plattformsarbetet på europeisk nivå. Till större del har det varit de nationella temagrupperna som arbetat med att överföra goda erfarenheter. De åtta temagrupperna har verkat inom områdena: asyl, HBT-frågor, lärande, socialt företagande, företagens samhällsansvar, jämställdhet, nya vägar till arbetsmarknaden och partnerskap – själva arbetsformen för Equals projektverksamhet.

Temagruppen *Asyl och integration* som var den första temagruppen har varit ordförande i den europeiska temagruppen *Asylum seekers*. Temagruppen *Socialt företagande* har också deltagit på den europeiska temagruppens (ETG 2) aktiviteter. Båda dessa temagrupper har medverkat aktivt i förarbetet till de europeiska konferenserna och de s.k. plattformarna. *Asyl och integration* har aktivt medverkat på Sveriges policyforum om asyl i Malmö i maj 2007. Socialt företagande medverkade på den tyska plattformens slutkonferens i juni 2007. Temagruppen *Företagens samhällsansvar* medverkade på den franska plattformens delworkshop om etnisk diskriminering i april 2007.

Europeiska kommissionen utlyste under år 2005 medel för påverkansaktiviteter, s.k. *community of practice*, *CoP* eller plattformar³⁵. Dessa CoP kunde sökas gemensamt med andra medlemsstater. Svenska ESF-rådet beviljades medel för att genomföra tre europeiska erfarenhetsseminarier inom följande ämnesområden och med nämnda medlemsstater:

- Transnationalitet (Storbritannien, Polen, Spanien, Tjeckien, Finland)
- Asyl (Italien, Polen, Portugal, Grekland, Tyskland)
- Media (Finland, Irland)

Sverige har varit partner i ytterligare ett CoP med Tyskland som projektägare och temat social ekonomi, den avslutades under 2008. Sverige tog även beslutet att vara partner i ytterligare ett CoP angående social ekonomi under 2008 där Nordirland var projektägare. Den europeiska CoP:t *Transnationalitet* syftade till att samordna och överföra erfarenheter från Equal till Socialfonden 2007-2013 i Europa. En webbplats och en kommunikationsplattform www.transnationality.eu togs fram och kan besökas.

³⁵ *Restricted call for proposals setting up communication and learning platforms for mainstreaming the lessons learnt from Equal 2005 vp/2005/0025 (budget line 04.020800.11).*

Sverige har även deltagit på sammankomster, möten och arbetsmöten i CoP om jämställdhetsintegrering inom ramen för Socialfonden 2007-2013. Svenska ESF-rådet har under programperioden deltagit vid många transnationella konferenser på olika platser i Europa vilket har bidragit till att ett ökat kontakt nät för ett transnationellt samarbete.

2.3.5 Integrering av Equals principer och resultat i programperioden 2007-2013

Underlag till regeringens arbete med att förbereda för ESF under perioden 2007-2013 har bland annat utgjorts av Svenska ESF-rådets återrapportering till regeringen om viktiga erfarenheter från programperioden 2000 till 2006.

I Socialfondens operativa program (2007-2013) har hänsyn tagits till några av rekommendationerna i återrapporeringen från år 2005. Några av dessa rekommendationer var:

- samverkansprojekt mellan aktörer från olika sektorer i samhället, vilket är jämförligt med Equals utvecklingspartnerskap
- fokus på påverkan av beslutsfattare, politiker, chefer, ledare etc. samt integrering av resultat i ordinarie verksamhet
- regionala partnerskap gärna i samverkan mellan ESF och ERDP (regionalfonden)
- arbetet med diskrimineringsgrunder
- transnationellt arbete
- insatser för kompetensutveckling
- tematiserade påverkansinsatser (jämförliga med nationella temagrupper)

Erfarenheter från Equalarbetet förs också över till det socialfondsprogrammet 2007-2013, då medarbetare både från Mål 3 och Equal har engagerats för att arbeta med genomförande av socialfondsprogrammet 2007-2013.

2.4 Stödinsatser för Equals principer

Svenska ESF-rådet hade informationsinsatser i form av både handledningar och seminarier eller konferenser om Equals principer. Inför ansökningsperioden för båda omgångarna genomfördes informationsmöten och nationella utlysningsskonferenser, där Equals principer presenterades. Under etableringsfasen i båda omgångar hölls mellan tre till fyra informationsmöten där principerna gick igenom.

Under genomförandefasen i båda omgångar hölls halvårskonferenser där en eller flera principer belystes. Här gjordes även projektpresentationer i syfte att mer konkret visa på arbetssätt eller metoder för att arbeta med principerna. Equals principer hade även gjorts till

uppföljningsindikatorer i syfte att fånga utvecklingspartnerskapens arbete med dessa. Dessa rapporterades i halvårsrapporter och årsrapporter samt i slutrapporterna.

Handläggarna har också följt utvecklingspartnerskapens arbete genom att besöka samtliga utvecklingspartnerskap flera gånger varje år och även deltagit på deras möten och konferenser.

Utvärderingarna på nationell nivå och projektnivå skulle också belysa Equals principer. Med anledning av den första utvärderingsrapporten på nationell nivå (år 2003) vidtogs åtgärder i syfte att konkretisera Equals principer genom att operationalisera urvalskriterierna och att förbättra informationsinsatserna om dessa, vilket också genomfördes inför den andra omgången. Flera konferenser under programperioden riktade till utvecklingspartnerskapen har varit ett led i att stödja arbetet med Equals principer. Hit hör utbildningspass i jämställdhet, mångfald, empowerment samt spridning och påverkan. Exempelvis gavs ut en bok om empowerment med erfarenheter från utvecklingspartnerskapet *Egenmakt för framtiden* hösten 2005 och delades till utvecklingspartnerskapen.

Den andra utvärderingsrapporten på nationell nivå (2005) rekommenderade ytterligare åtgärder för spridning och påverkan samt transnationalitet. I slutet av den första och under hela den andra omgången spelade de nationella temagrupperna en viktig roll i arbetet med spridning och påverkan. En viktig insats i andra omgången och med anledning av utvärderingsrapportens rekommendation var utlysningen av påverkansprojekt på nationell nivå, där 26 projekt beviljades i början av 2006 och pågick som längst till den 31 december 2007.

En viktig insats när det gäller det transnationella arbetet var Svenska ESF-rådets engagemang i Europeiska kommissionens påverkansaktiviteter (*community of practice*), varav en handlade om transnationalitet. Plattformen lade även en grund - byggd på erfarenheter från programperioden 2000-2006 – för det transnationella arbetet under programperioden 2007-2013.

2.5 Särskilda faktorer för Equals genomförande

2.5.1 Förvaltningsmyndighetens interna organisation

Svenska ESF-rådet är förvaltningsmyndighet för Equal och Växtkraft Mål 3, 2000-2006, Socialfonden och Europeiska integrationsfonden 2007-2013.

För perioden 2000-2006 var Svenska ESF-rådet förvaltande myndighet samt AMS (numera Arbetsförmedlingen) utbetalande myndighet och internrevision. Under perioden 2007-2013 är Svenska ESF-rådets utbetalande och attesterande myndighet. Svenska ESF-rådet har sedan 1 maj 2007 en ny organisation. I den nya organisationen finns en enhet för projektgranskning, som rapporterar till myndighetens generaldirektör, samt en attesterande myndighet, som rapporterar till ställföreträdande generaldirektör (fram till 1 februari 2008, underställd generaldirektör). Svenska ESF-rådet har även en internrevision. Myndigheten genomgick omställning under 2007 en omställning som innebar att mer än 50 personer sades upp och att

15 kontor lades ned och sex nya kontor öppnades. Från 2007 finns det åtta regionkontor och två huvudkontor.

Equal och Växtkraft Mål 3 är egna enheter i fullföljandeorganisationen. I enlighet med verksamhetsplanen för 2008 etablerades ett avslutsprojekt för Equal från och med den 1 juni 2008.

Sedan 2007 är Svenska ESF-rådet även förvaltande och attesterande myndighet för Europeiska fonden för integration av tredje lands medborgare. Uppdraget för fonden är att förbättra systemen för mottagning och integration av tredjelandsmedborgare i Sverige, det vill säga medborgare från land utanför EU

2.5.2 Utbetalande myndighet

Enligt regeringens beslut ska AMS (numera Arbetsförmedlingen) vara utbetalande myndighet för ESF-stöd i Equal och Växtkraft Mål 3 i Sverige. AMS har även haft ansvaret för den finansiella kontrollen och AMS Internrevision har haft ansvaret för internrevisionen av Svenska ESF-rådet.

Inom Arbetsförmedlingens (före detta AMS) enhet finns följande verksamheter:

- *Arbetsförmedlingen sektionen för program och ESF* hanterar rekvisitioner och utbetalningar av stöd.
- *Arbetsförmedlingen ekonomiavdelningen* svarar bland annat för att planera och kontakta berörda vid revisioner, att svara på revisionsrapporter och ta emot rapporter om OLAF.
- *Arbetsförmedlingens Kontrollenhet ESF* har i uppdrag att kontrollera att förvaltnings- och kontrollsystemen hos förvaltningsmyndigheten och utbetalande myndigheten fungerar effektivt och att rapportera de fel som upptäcks i samband med kontroller. Kontrollenheten granskar minst fem procent av utbetalda medel.

Svenska ESF-rådet har under programperioden haft regelbundna kontakter och samråd med Arbetsförmedlingen. Samarbetet med Arbetsförmedlingen i Equalfrågor har fungerat väl under hela programperioden. Respektive myndighets handläggare har haft gemensamma formella möten flera gånger varje år, där aktuella frågor och problem har diskuterats. Enheten bemannades under full kapacitet fram till 2007, i enlighet med rekommendationerna i Europeiska kommissionens revisionsrapport. Under 2008 trappades Arbetsförmedlingens verksamhet ned successivt då antalet rekvisitioner från Svenska ESF-rådet minskade.

Representanter för både Arbetsförmedlingen och Svenska ESF-rådet har under programperioden genomfört utbildningar i ekonomihantering för projekten.

3 Genomförandet av prioriterade insatsområden och åtgärder: måluppfyllelse

En övergripande målsättning för Equal i Sverige har varit ett arbetsliv utan diskriminering och ojämlikhet och som är präglad av mångfald. Ett sådant arbetsliv tar till vara varje individs kompetens och utvecklingsmöjligheter, oavsett kön, ålder, etnisk tillhörighet, sexuell läggning eller eventuella funktionshinder.³⁶ I programkomplementet stipuleras att nyskapande metoder ska tas fram som har en påverkan på

- Policy och idéutveckling inom de berörda politikområdena, strukturer, institutioner och värderingar i samhället som inverkar på människors delaktighet i arbetslivet.
- Formella och informella processer, arbetssätt och nätverk i anknytning till arbetslivet
- Företagens, myndigheternas och organisationernas strategier, produktivitet och tillväxt
- Enskilda individers och gruppers situation i arbetslivet

Denna påverkan utgör ytterst Equal-programmets ”mervärde” i förhållande till verksamheten inom ramen för den nationella politiken och övriga strukturfondsprogram.

Utvärderarnas resultat visar att Equals resultat har skapat påverkan, men snarare på den lokala och regionala nivån än på den nationella nivån eller EU-nivå. Aktörerna har i låg utsträckning analyserat vilka konsekvenser resultaten kan ha på system och strukturer eller om de pekar mot behov av ändringar i system och strukturer.³⁷ Utvärderingen visade också att Equals mervärde legat i att arbetsmodellen förmått samarbetsparterna att mobilisera och kombinera kompetenser och resurser i former och omfattning som skiljer sig från både strukturfondsprogram och övriga nationella satsningar.

4 Kvantifiering av berörda indikatorer

Programkomplementets sjunde avsnitt beskriver två uppsättningar av indikatorer. Den första uppsättningen är Europeiska kommissionens indikatorer, s.k. fysiska indikatorer. Den andra uppsättningen är Svenska ESF-rådets indikatorer, de s.k. nationella uppföljningsindikatorerna.

³⁶ Gemenskapsinitiativprogram för Equal 2000-2006 S 50.

³⁷ Ledningskonsulterna AB, 2005. *EQUAL gemenskapens laboratorium – Fungerade experiment – minskad diskriminering?* S 9-10.

4.1 Fysiska indikatorer

De fysiska programindikatorerna har rapporterats via mjukvaruprogrammet ELIA, senare RIFE. Samtliga av dessa indikatorer tog fasta på utvecklingspartnerskapens verksamhet. Utvecklingspartnerskapens verksamhet har inte ändrats i syfte och fokus nämnvärt under programperioden, vilket mäts av kommissionens indikatorer. Dessa handlar om vilken diskrimineringsgrund man arbetar samt vilka aktiviteter som ingår i verksamheten. Endast ett fåtal utvecklingspartnerskap har uppgivit avvikelser eller byte av fokus och verksamhet.

4.2 Resultatindikatorer

De nationella indikatorerna i programkomplementet har använts som underlag för uppföljning och styrning av genomförandet och för utvärdering av utvecklingspartnerskapens arbete. Dessa indikatorer har rapporterats från projektägarna genom halvårsrapportering. Genom att rapportera om dessa, har Svenska ESF-rådet fått indikationer på hur väl partnerskapen kommer att uppfylla sina resultat. I slutet av år 2005 påbörjades arbetet med nya frågor till de nationella indikatorerna. Dessa kom att tydligt kopplas till utvecklingspartnerskapens genomförandeplaner. Samtliga indikatorer tog fasta på utvecklingspartnerskapens verksamhet. Frågorna tog fasta på förändringar sedan genomförandeplanens skrivning vad gäller problemformulering, nationella och transnationella aktiviteter, ekonomi, kvalitets- och relevanskriterier³⁸. Uppföljningsindikatorerna beskrivs nedan.

Empowermentindikatorn handlar om huruvida nya partner har tillkommit, om partnerna representerar målgrupper och brukare osv. Partners har endast undantagsvis lämnat arbetet i projekten. Brukarna involverades i stor utsträckning i verksamheten.

Nyskapandeindikatorn berör utvecklingspartnerskapens bedömning av verksamheten, utifrån om den är mål-, process- eller strukturorienterad, där de flesta partnerskap tillhörde de två sistnämnda kategorierna.

Genom Svenska ESF-rådets indikator, transnationalitet, har utvecklingspartnerskapen rapporterat in hur många möten de haft, deltagare och vad mötena har handlat om. Samtliga utvecklingspartnerskap har haft regelbundna möten i form antingen arbetsmöten eller seminarier.

³⁸ Årsrapporteringen från utvecklingspartnerskapen innehöll följande avsnitt:

- Avvikelser i jämförelse med genomförandeplanerna, nationell och transnationell verksamhet
- Utvecklingspartnerskapets arbetssätt och delaktighet
- Empowerment
- Spridning och påverkan
- Nyskapande
- Arbetet med diskrimineringsgrunder (age management, etnisk mångfald, HBT-kompetens³⁸, jämställdhetsintegrering och tillgänglighet)
- Synpunkter på Svenska ESF-rådet och AMS

De mera dynamiska indikatorerna är mångfald, jämställdhet samt spridning och påverkan. Indikatorerna mångfald och jämställdhet tar fasta på representation, resursfördelning och säkerställande av kunskap. Inom mångfaldsindikatorn inkluderas diskrimineringsgrunderna etnicitet, sexuell läggning, funktionsnedsättning och ålder. Varje utvecklingspartnerskap har haft utbildningar i frågorna och tagit fram handlingsplaner när jämställdhets- eller mångfaldsproblematik har konstaterats.

Indikatorn spridning och påverkan tar upp främst aktiviteter som har genomförts under året och vad de har syftat till. Med åren framträdde ett mer strategiskt arbete med spridning och påverkan. Utvecklingspartnerskapen använde sig av flera verktyg såsom nyhetsbrev (både per post och e-post), hemsida, pamfletter, broschyrer, posters etc. Det fanns en ökad medvetenhet om arbetet i spridnings- och påverkansfasen. I enlighet med Equals mål var det få utvecklingspartnerskapen som nämnde brukarna (*the beneficiaries*) som de faktiska mottagarna av resultatet. Detta är mer vanligt för traditionella projektformer. I Equals fall var mottagarna beslutsfattare, chefer eller politiker.

En tydlig skillnad mellan den första och andra omgången framträder främst i arbetet med spridning och påverkan samt organiseringen av arbetet i partnerskapet. När det gäller det första var en starkt bidragande orsak upprättandet av de nationella temagrupperna. När det gäller det senare handlade det om att både koordinators och partnerna i utvecklingspartnerskap tog och kände ett gemensamt ansvar för att driva arbetet framåt.

4.3 Konsekvenser

De nationella temagruppernas uppdrag har varit att kartlägga, analysera och systematisera resultat från Equal. Kvalitetssäkring (engelskans *validation*) såsom det används i en del medlemsstater innebär en bedömning av produkter och metoder utifrån ett antal kriterier. I Sverige har ett annat förfaringssätt använts som utgått från två principer:

- 1) Det är målgruppen för projektens resultat, de faktiska användarna, som är de egentliga kvalitetssäkrarna. De kan använda produkterna och konstatera att dessa var bra eller mindre bra i stället för att utgå från en lista som definierat bra och mindre bra.
- 2) Equal i Sverige ska föra fram resultat och produkter utan någon rangordning dem emellan.

Svenska ESF-rådet har valt att fokusera på själva systematiseringen och målgruppsmatchningen av kvalitetssäkringen, dvs. att resultat ska föras till de målgrupper som kanske kommer att ha nytta av det. Detta har dock inte uteslutit att utifrån det politiska läget eller utifrån aktuella utredningar lyfta fram särskilda resultat, såsom gjorts med Svenska ESF-rådets återrapporteringar till regeringen (se avsnitt 2.3.3 ovan)³⁹.

³⁹ Avsnitt 4, pkt 6 i *Regleringsbrev för budgetåret 2006 avseende Rådet för Europeiska socialfonden i Sverige m.m. och anslag inom utgiftsområde 13 Arbetsmarknad, N2005/9831/A, N2005/10090/BS (delvis)*.

5 Finansiellt genomförande: sammanfattande tabell över utgifter fördelade per åtgärd

5.1 Ofullbordade projekt med medfinansiering av EU-medel

Detta avsnitt är inte aktuellt för Equal.

5.2 Ekonomiska resultat i relation till finansieringsplanen

Den 9 mars 2001 godkändes det svenska Equalprogrammet av Europeiska kommissionen. Sverige fick tilldelat 86,2 miljoner euro. Av den totala budgeten för gemenskapsinitiativet Equal uppgick Sveriges andel till 2,89 procent. Under år 2004 tillfördes indexeringsmedel till finansieringsplanen och den nya totalsumman blev då cirka 87,7 miljoner euro dvs. cirka 789 miljoner kronor⁴⁰. Fonderna har använts enligt principerna om sund ekonomisk förvaltning.

Svenska Equal innefattade fem teman:

- Tema 1: Underlätta inträdet och återinträdet på arbetsmarknaden
- Tema 2: Ge alla möjlighet att starta en affärsverksamhet
- Tema 3: Främja livslångt lärande
- Tema 4: Minska könsskillnader och ge stöd till desegregation på arbetsmarknaden
- Tema 5: Asylsökande

Intresset för och konkurrensen inom svenska Equal var stor. I första fasen i första respektive andra omgången fick knappt 20 procent av ansökande organisationer ett beviljat projekt. Tema 2, som behandlar företagande, resulterade dock i få ansökningar. Inför andra ansökningsomgången 2004 uppmärksammades temat därför särskilt, utan större framgång.

Den privata sektorns engagemang i Equal var mycket högre än beräknat, trots att aktörerna till exempel behövt visa verkliga löner då schabloner inte godkännts. Särskilt i tema 3 var engagemanget stort, där även flera temagrupper fanns. Den privata sektorn omfattar såväl traditionella företag som till exempel aktörer inom social ekonomi.

Överlag blev medfinansieringsgraden högre än beräknad i flera teman. På många av konferenserna som anordnats i projekten har antalet deltagare varit högre än antagandet i ansökan, vilket medfört att projektägaren kunnat redovisa högre medfinansiering än beräknad. Svenska ESF-rådet har uppmuntrat projektägarna att redovisa all sin medfinansiering, även om den legat över den budgeterade, för att minska risken för återkrav på ESF-medel om delar av medfinansieringen inte skulle blivit godkänd och beslutets medfinansieringsgrad därmed inte kunnat hållas.

Under programperioden har cirka 754 miljoner kronor, det vill säga cirka 81,6 miljoner euro, utbetalats inklusive förskottsbetalningar till utvecklingspartnerskap, se tabell 5 och 6. Jämfört med finansplanen har tre teman (1, 3 och 4) underintecknats och två (2 och 5) överintecknats. Det senare beror på en tidigare budgeterad överinteckning år 2006 på cirka 10 procent. Med anledning av det intensiva arbetet i temagrupper och spridningsprojekt i tema 2 och 5 blev den faktiska överinteckningen för tema 2 knappt 4 procent och för tema drygt 5 procent.

⁴⁰ I enlighet med förordningen (1999:710) om valutakurs vid stöd från EG:s strukturfonder per den 1 februari 2006 används kursen 9 kronor per euro förutom vid in- och utbetalningstabeller.

Tabell 5: Utbetalda faktiska medel per programtema samt registrerad offentlig och privat medfinansiering Källa: Arbetsförmedlingens system REP.

	ESF	
Tema	SEK	€
1a	258 479 980	27 983 518
2c	98 056 711	10 625 555
3e	278 340 679	30 141 718
4h	73 017 332	7 905 575
5i	46 452 339	5 014 126
Offentlig medfinansiering		
Tema	SEK	€
1a	239 972 054	26 002 573
2c	78 244 527	8 495 500
3e	207 634 824	22 370 636
4h	64 154 198	6 956 287
5i	47 322 992	5 114 893
Privat medfinansiering		
Tema	SEK	€
1a	51 102 297	5 537 435
2c	27 716 192	3 008 014
3e	92 327 895	10 005 732
4h	7 037 778	761 293
5i	3 707 930	400 373

Tabell 6: Equal rekvirerat kontra finansieringsplan i euro

Prioriterat område/Åtgärd	2001-2006							
	Offentliga medel				Privata		Utgifter	
	Gemenskapsstöd		Övriga offentliga					
	Rekvirerat	Finansplan	Rekvirerat	Finansplan	Rekvirerat	Finansplan	Rekvirerat	Finansplan
Prioriterat område 1								
Tema 1a	27 983 518,03		26 002 570,76		5 537 435,28		59 523 524,07	
	27 983 518,03	28 629 948,00	26 002 570,76	25 794 448,00	5 537 435,28	2 835 500,00	59 523 524,07	57 259 896,00
Prioriterat område 2								
Tema 2c	12 718 513,48		8 852 886,70		4 571 899,16		26 143 299,34	
	12 718 513,48	12 269 392,00	8 852 886,70	11 054 592,00	4 571 899,16	1 214 800,00	26 143 299,34	24 538 784,00
Prioriterat område 3								
Tema 3e	28 048 760,53		22 013 251,03		8 441 848,18		58 503 859,74	
	28 048 760,53	28 629 948,00	22 013 251,03	25 794 448,00	8 441 848,18	2 835 500,00	58 503 859,74	57 259 896,00
Prioriterat område 4								
Tema 4h	7 905 575,04		6 956 287,05		761 293,49		15 623 155,58	
	7 905 575,04	8 180 255,00	6 956 287,05	7 370 655,00	761 293,49	809 600,00	15 623 155,58	16 360 510,00
Prioriterat område 5								
Åtgärd 5i	5 014 126,91		5 114 893,07		400 373,98		10 529 393,96	
	5 014 126,91	4 751 664,00	5 114 893,07	4 347 163,00	400 373,98	404 501,00	10 529 393,96	9 503 328,00
Tekniskt stöd								
6.1	2 079 364,50	2 212 534,00	2 079 364,50	2 212 534,00	0,00		4 158 729,00	4 425 068,00
6.2	1 865 425,08	2 173 056,00	1 865 425,08	2 173 056,00	0,00		3 730 850,16	4 346 112,00
6.3	718 881,56	875 430,00	718 881,56	875 430,00	0,00		1 437 763,12	1 750 860,00
	4 663 671,14	5 261 020,00	4 663 671,14	5 261 020,00	0,00	0,00	9 327 342,28	10 522 040,00
Totalt ESF-relaterat stöd	86 334 165,13	87 722 227,00	73 603 559,75	79 622 326,00	19 712 850,09	8 099 901,00	179 650 574,97	175 444 454,00

Tabell 7: Europeiska kommissionens inbetalningar åren 2001-2009 i kronor och euro. Källa: AF

År	SEK	€
2001	57 111 810	6 034 000
2002	7 903 280	868 513
2003	65 038 046	7 164 358
2004	117 568 764	13 053 376
2005	155 757 928	16 585 294
2006	123 270 674	13 469 008
2007	149 850 419	16 308 327
2008	93 153 960	9 853 238
Totalt	769 654 882	83 336 115

Inbetalningarna från Europeiska kommissionen till och med den 31 december 2009 uppgår till cirka 770 miljoner kronor, det vill säga cirka 83,3 miljoner euro, se tabell 7. I december 2008 efter avstämning med arbetsutskottet för Övervakningskommittén, lämnade Arbetsmarknadsdepartementet in en ansökan om förlängning i syfte att nyttja kvartstående medel i Mål 3 och Equal. Beslut i ärendet gavs i våren 2009. År 2008 var den sista rekvisitionen granskad och utbetald och alla Equal-projekt hade fått sina slutrekvisitioner utbetalda.

5.3 Totala utgifter fördelade per åtgärd

Se avsnitt 5.2.

5.4 Sammanfattande tabell på återkrav som är reglerade respektive inte reglerade

I bilaga redovisas reglerade återkrav avseende programmet Equal. Det har under perioden förekommit 11 återkrav i samband med artikel 10-kontroller (i Europeiska kommissionens förordning nr 438/2001). Ett återkrav har reducerats på grund av att Svenska ESF-rådet bedömt det omöjligt att kräva stödmottagaren på hela beloppet utan bedömer delsumman som icke-rekvirerbar mot Europeiska kommissionen. I några fall har förvaltningsmyndigheten gjort en annan bedömning än kontrollrapporten avseende artikel 10-kontroller av vad som ska återkrävas på grund av nyinkommet underlag och uppgifter från stödmottagaren. Alla återkrav är reglerade och betalda. Totalt fanns sju Olaf-ärenden som också är reglerade, se bilaga.

5.5 Indelning av insatsområden i olika kategorier

Indelningen av insatsområden ska tjäna som ett stöd för Europeiska kommissionen i dess uppgift att rapportera om strukturfondernas verksamheter. Denna indelning är avsedd för förvaltning och Dessa kom att tydligt kopplas till utvecklingspartnerskapens genomförandeplaner. Samtliga indikatorer tog fasta på utvecklingspartnerskapens verksamhet. Frågorna tog fasta på förändringar sedan genomförandeplanens skrivning vad gäller problemformulering, nationella och transnationella aktiviteter, ekonomi, kvalitets- och relevanskriterier⁴¹. information på programnivå. Nedan följer de olika kategorierna:

- Samtliga projekt är miljömässigt neutrala projekt⁴².

⁴¹ Årsrapporteringen från utvecklingspartnerskapen innehöll följande avsnitt:

- Avvikelse i jämförelse med genomförandeplanerna, nationell och transnationell verksamhet
- Utvecklingspartnerskapets arbetssätt och delaktighet
- Empowerment
- Spridning och påverkan
- Nyskapande
- Arbetet med diskrimineringsgrunder (age management, etnisk mångfald, HBT-kompetens⁴¹, jämställdhetsintegrering och tillgänglighet)
- Synpunkter på Svenska ESF-rådet och AMS

⁴² Enligt artikel 36 i rådets förordning (EG) nr 1260/1999 samt bilaga IV.2 och IV.3 i Europeiska kommissionens förordning (EG) nr 438/2001. Det handlar om följande uppgifter: 1. om det är ett projekt a) för ett stadsområde eller b) för ett landsbygdsområde eller c) utan geografiska begränsningar,

2. om det a) huvudsakligen är ett miljöprojekt b) ett miljövänligt projekt c) ett projekt som är miljömässigt neutralt,

3. om det a) huvudsakligen är ett projekt för att öka jämställdhet mellan könen b) ett projekt som är positivt för jämställdheten c) neutralt beträffande jämställdhet. [...]” *Bilaga IV.2 i Europeiska kommissionens förordning (EG) nr 438/2001.*

- Majoriteten av projekten är i stor utsträckning projekt utan geografiska begränsningar. Även om de verksamhetsmässigt drivs inom ett geografiskt område (exempelvis *Vägen ut* i Göteborg stad eller *ENTREE* i Östergötlands län) ska verksamhetens resultat spridas på nationell nivå och integreras i nationell politik.
- Samtliga projekt ska verka för jämställdhet. Fyra utvecklingspartnerskap driver huvudsakligen jämställdhetspolitiska insatser.
- Equals teman (I till V) tillhör den andra huvudkategorin *Mänskliga resurser* och delkategorin 22, *Social integration*⁴³.
- Equals tema VI, Teknisk stöd, tillhör den fjärde huvudkategorin Diverse, delkategori 41, tekniskt stöd och nyskapande åtgärder (ERUF, ESF, EUGF, FFU).⁴⁴
- Kategoriseringen av Equalmedel är enligt den svenska regeringens medelstilldelning anslag 22:6 *Europeiska socialfonden mm för perioden 2000- 2006*. Det ska användas för utbetalningar från Europeiska socialfonden för beslutade projekt. Anslag 22:5 används för tekniskt för Equal och Växtkraft Mål 3⁴⁵.

6 Åtgärder finansierade genom garantisektionen vid eugfj

Detta avsnitt är inte aktuellt för Equal.

7 Åtgärder finansierade genom fonden för fiskets utveckling

Detta avsnitt är inte aktuellt för Equal.

⁴³ Utöver de tre indelningarna enligt geografi, inställning till miljö och inställning till jämställdhet, finns det ett ytterligare indelningssystem enligt kategorier. Det finns fyra huvudkategorier, 41 delkategorier med ytterligare underkategorier. De fyra huvudkategorierna är produktiv miljö, mänskliga resurser, grundläggande infrastrukturer och diverse (förvaltningsmyndigheters insatser).

⁴⁴ Bilaga IV.3 i Europeiska kommissionens förordning (EG) nr 438/2001 samt Programkomplementet per den 11 oktober 2001, kap. 10.

⁴⁵ Regleringsbrev för budgetåret 2006 avseende Rådet för Europeiska socialfonden i Sverige m.m. och anslag inom utgiftsområden 13 Arbetsmarknad, s. 5.

8 Förvaltning: åtgärder vidtagna för att säkerställa kvalitet och effektivitet i genomförandet

8.1 Struktur för övervakning, kontroll och utvärdering

8.1.1 Övervakningskommittén

I syfte att säkerställa genomförandet av programmet inrättades en övervakningskommitté under 2001 i enlighet med artikel 35 i rådets förordning (EG) 1260/1999.

Övervakningskommitténs ledamöter representerade myndigheter, näringsliv, arbetsgivar- och arbetstagarorganisationer samt ideella organisationer och social ekonomi. Ledamöterna utsågs av den svenska regeringen på förslag av respektive organisation. Genom diskussioner och olika beslut har Övervakningskommittén sett till att genomförandet av programmet skett på ett effektivt sätt med god kvalitet. Övervakningsuppdraget av både Växtkraft Mål 3 och Equal ingår sedan juni 2007 i Socialfondens övervakningskommitté 2007-2013

Nedan beskrivs övergripande de frågor som kommittén har behandlat under programgenomförandet.

- Övervakningskommitténs arbetsordning
- Inrättande av arbetsgrupper och beredningsgrupper
- Godkännande av programkomplementet
- Arbetsformer och informationsutbyte i Övervakningskommittén
- Information om genomförande och utbetalningsläge
- Information om genomförda informationsinsatser
- Information om synpunkter som framkommit vid revisioner samt planerade åtgärder
- Beslut om årsrapporter
- Beslut om rekommendationer från utvärderingar
- Beslut om förändringar i programgenomförande
- Beslut om indexreglering
- Information om avslut av programmet

Övervakningskommittén hade ett arbetsutskott samt fyra beredningsgrupper. De senare var gemensamma för Mål 3 och Equal. De fyra beredningsgrupperna var:

- ✓ Beredningsgruppen för jämställdhet
- ✓ Beredningsgruppen för integration och mångfald
- ✓ Beredningsgruppen för lokal utveckling
- ✓ Beredningsgruppen för uppföljning och utvärdering

Samliga grupper har deltagit mycket aktivt under programperioden i arbetet med att följa upp och vidareutveckla Equal, dess urvalskriterier och uppföljningsindikatorer. De har också

granskat och lämnat synpunkter på årsrapporter, informationsbroschyrer, utvärderingar och programkomplement. Arbetsutskottet har under programperioden fått kontinuerliga rapporter om programmets genomförande. Arbetsutskottets främsta roll var att förstärka och stödja Equals spridnings- och påverkansarbete. Här ingick bland annat upprättandet av de nationella temagrupperna.

8.1.2 Förvaltningsmyndigheten respektive utbetalande myndighets ansvar

Förvaltningsmyndigheten (Svenska ESF-rådet) har gjort utlysning av programmet för att därigenom informera om ansökningstider och ansökningsvillkor. De inkomna ansökningarna har registrerats i Svenska ESF-rådets systemstöd för Equal, VM3. Förvaltningsmyndigheten har fattat beslut om godkännande eller avslag efter beredning.

Förvaltningsmyndigheten har utfört följande uppgifter enligt gällande gemenskapsregler och nationella författningar.

- Informera om gemenskapsprogrammen och bestämmelser
- Bereda ansökan om ESF-stöd
- Besluta om ESF-stöd
- Besluta om eventuella återkrav av ESF-stöd
- Besluta om eventuella förskott enligt nationella bestämmelser
- Ansvara för uppföljning av projekt
- Besluta om eventuell hävning av ESF-stöd
- Kontroller enligt artikel 4 i kommissionens förordning (EG) 438/2001

Den utbetalande myndigheten (Arbetsförmedlingen, AMS till och med den 31 december 2007) har utfört följande uppgifter enligt gemenskapsregler och nationella författningar.

- Bedömning av beslut med tillhörande handlingar mot gemenskapsregler och nationella författningar
- Granskning av att utgifterna är stödberättigande (övergick till Svenska ESF-rådet den 19 februari 2007)
- Utbetalning och redovisning.
- Kontroller enligt artikel 4 i kommissionens förordning (EG) 438/2001
- Attestering av utgiftsdeklaration i enlighet med artikel 9 i kommissionens förordning (EG) 438/2001

Den finansiella kontrollen av projekten har bestått av kontroller från den förvaltande myndigheten, av finansiella kontroller samt av kontroll vid utbetalning. Den förvaltande myndigheten har kontrollerat att verksamheten bedrivits och att kostnader som redovisats gjorts i enlighet med beslutet. Den finansiella granskningen har innehållit avstämning av verifikationer, kontroll av att kostnaderna varit stödberättigande samt budgetuppföljning.

8.1.3 Kontrollenhetens arbete enligt artikel 10

Under programperioden 2000-2006 har ESF Kontrollgrupp inom Arbetsförmedlingen haft uppdraget att kontrollera att förvaltningsmyndighetens (Svenska ESF-rådet) och utbetalande myndighetens (AMS/Af) kontrollsystem fungerat effektivt och rapporterat de fel som upptäckts i samband med finansiella kontroller.

8.1.4 Artikel 4-kontroller

Förvaltningskontrollen enligt artikel 4 (i Europeiska kommissionens förordning nr 438/2001) har genomförts genom de sedvanliga kontrollerna i samband med rekvirering och inför utbetalning. Den löpande kontrollen har kompletterats med besök på plats för vissa projekt, där förvaltningsmyndigheten gått igenom verksamhet och utfall med hjälp av en checklista. Om man varit överens med projektet, har kostnaderna strukits innan utbetalning, i annat fall har den utbetalande myndigheten fattat beslut om att inte utbetala. Riktlinjer och checklistor kring Artikel 4-besök togs fram år 2004⁴⁶. Besöken gjordes av Svenska ESF-rådet tillsammans med AMS eller endast av Svenska ESF-rådet, i dessa fall deltog både handläggare samt ekonom. Totalt har 47 Artikel 4-besök genomförts. I samtliga fall noterades inga större avvikelser.

8.1.5 Svenska revisionsorgan

Internrevision

(Arbetsförmedlingens Internrevision, AMS Internrevision fram till den 31 december 2007)

Förvaltande och utbetalande myndighet har inrättat en intern revision som leds av en chef. Internrevisionen omfattar all verksamhet som myndigheterna bedriver eller ansvarar för. Internrevisionen avser självständigt granska myndigheternas interna styrning och kontroll och hur myndigheterna fullgör sina ekonomiska redovisningsskyldigheter. Revisionen ska bedrivas i enlighet med god sed för internrevision.

Granskningen av den interna styrningen och kontrollen av Equal under 2000-2006 och avslutet 2007-2008 har genomförts av Arbetsmarknadsstyrelsens (nuvarande namn Arbetsförmedling) Internrevision (Irev). Granskningen har skett i enlighet med artikel 38, Rådets förordning (EG) nr 1260/1999.

Riksrevisionen

Den 1 juli 2003 tog Riksrevisionen över det statliga revisionsansvaret från föregångarna Riksdagens revisorer och Riksrevisionsverket.

Riksrevisionen ska:

⁴⁶ Riktlinjer Artikel 4-besök, Equal, 2004-09-14.

- Utföra effektivitetsrevision och årlig revision som ska bedrivas oberoende i förhållande till såväl uppdragsgivare som revisionsobjekt,
- Granska effektiviteten i statsbidragsgivningen samt hur statsbidragen används av mottagarna, i den utsträckning dessa är redovisningsskyldiga för bidragen gentemot staten eller särskilda föreskrifter har meddelats om bidragens användning,
- I enlighet med god revisionssed granska myndigheternas årsredovisning och underliggande redovisning i syfte att bedöma om redovisningen är tillförlitlig och räkenskaperna rättvisande samt granska om ledningens förvaltning följer tillämpliga föreskrifter och särskilda regeringsbeslut.

Riksrevisionen har inte haft något särskilt tilldelat uppdrag att granska Equal under programperioden, utan endast att granska Svenska ESF-rådet respektive Växtkraft Mål 3.

8.1.6 Utvärdering

Equal utvärderades i två omgångar. Utvärderare under perioden 2001-2003 var PLS Rambøll Management AS, en av fem inkomna anbudsgivare. Företagets förslag avseende metod och tillvägagångssätt var väl preciserat och motiverat och bedömdes motsvara de krav och utvärderingsområden som angavs i förfrågningsunderlaget. Anbudsutvärderingen följde anvisningarna enligt den anlitade LOU-konsulten. Upphandlingen genomfördes av förvaltningsmyndigheten i samråd med Övervakningskommitténs styrgrupp för uppföljning och utvärdering. Följande utvärderingsområden prioriterades:

1. Systemet för styrning och organisation av arbetet med programmets utformning, hur det sattes igång och genomförs
2. Genomförandet av Fas I, Fas II och Fas III
3. Equals generella principer – deras tillämpning och betydelse för nytänkande och nyskapande
4. Equals påverkan på nationell och EU-nivå
5. Equals mervärde
6. Equals ekonomiska och sociala kontext

I utvärderingsperioden 2004-2005 bistod Verket för Högskoleservice (VHS) i upphandlingen av Equals utvärderare Ledningskonsulterna. Processen genomfördes som en selektiv upphandling av tjänster enligt 5 kap lagen (SFS 1992:1528) om offentlig upphandling (LOU). Genomförandet av upphandlingen skedde i två steg. I det första steget inbjöds intresserade företag, institutioner m fl. att lämna en intresseanmälan om att få lämna anbud. De anbudsansökande som uppfyllde ställda krav i första fasen inbjöds till att lämna anbud och ett skriftligt anbudsunderlag med de förutsättningar och krav som är aktuella för utvärderingsuppdraget. En projektgrupp bestående av representanter från VHS Upphandling och Svenska ESF-rådet ansvarade för upphandlingens olika moment. Slututvärderingen av Equal⁴⁷ lämnades till Europeiska kommissionen år 2005.

⁴⁷ Ledningskonsulterna AB, 2005. *EQUAL gemenskapens laboratorium – Fungerade experiment – minskad diskriminering?*

Därefter valde Svenska ESF-rådet att upphandla en särskild utvärdering om påverkansarbetet med bäring på nästa programperiod. Denna upphandling avbröts eftersom anbudet inte var tillfredsställande och i stället valde Svenska ESF-rådet att göra en kartläggning av kommunikationsfrågorna inför perioden 2007 till 2013. I kartläggningen föreslogs hemsideförbättringar, upprättande av en särskild kommunikationsenhet inom myndigheten, framtagande av en strategi och handlingsplan samt målgruppsidentifiering.

8.2 Sammanfattning av problem som uppstått i samband med förvaltningen av Equal samt vidtagna åtgärder

8.2.1 Genomförda insatser för att säkerställa genomförandet av Equal

Förvaltningsmyndigheten har i utvecklingsarbetet och i syfte att få en effektiv uppföljning av rekommendationerna i olika revisionsrapporter genomfört återkommande diskussioner i myndighetens ledningsgrupp och kontrollernätverk.

Säkerställandet av den finansiella styrningen och kontrollen inför avslutsarbetet av programperioden 2000-2006 har också skett i samråd med utbetalande myndighet. Detta har skett i olika former, centrala samverkansmöten, olika arbetsgrupper och löpande avstämmningar.

Arbetsförmedlingen har utformat särskilda granskningsunderlag för granskning av rekvisitionerna och utifrån första rekvisitionen utfört riskbedömning på hur djup granskning behöver vara under projektets tid. Vid utbetalning har man säkerställt att checklistan för granskning är ifylld och att beloppen stämmer.

Det har skett ett fortlöpande arbete för att förbättra finansiell styrning och kontroll, bland annat har en stående punkt med uppföljning av resultat och vidtagna åtgärder från genomförda revisionsbesök lagts in på kontrollernätverkets möten hos den förvaltande myndigheten. Alla utvecklingspartnerskap har fått ekonomiutbildning efter att de fått ett projektbeslut. Under hand utvecklades utbildningen. Ett annat exempel på löpande anpassningar är att revidering har skett av riktlinjer för Olaf-rapportering.

Uppföljning av revisionsrapporter har gjorts löpande och anpassningar i metoder och rutiner har gjorts utifrån rekommendationer. Checklistan för granskning vidareutvecklades under perioden för att säkerställa kvalitet. Processkartläggning av återkravshantering har genomförts samt löpande avstämmningar av dessa har införts av samma anledning.

De projekt som varit under utredning och vars utgifter inte varit säkerställda att de varit stödberättigade har inte tagits med i de årliga rekvisiteringarna till kommissionen.

Under 2001-2002 fanns hypotesen att avsaknaden av särskilda statliga medel till medfinansiering, skulle begränsa deltagandet och fullföljandet bland brukarorganisationerna på det sociala området, ideella föreningar samt intresseorganisationer. Farhågan besannades inte och krävde ingen aktiv åtgärd. Medfinansieringen från länsarbetsnämnderna i form av ersättning till programdeltagare drogs ned år 2006 genom att flera arbetsmarknadsprogram avslutats. Medfinansiering från Integrationsverket och Arbetslivsinstitutet begränsades samma år eftersom dessa myndigheter avvecklades 2007. Dessa förändringar påverkade vissa

Equalprojekt och föranledde därmed en tät dialog mellan Svenska ESF-rådet och projektägarna för att tillse att projektmålen uppfylls. Under hela programperioden var verifieringen av medfinansiering ett problem för en del av projekten, varför ett utbildningsmateriel (pärm och utbildningsdag) togs fram som stöd.

Både förvaltande och utbetalande myndighet har kritiserats för bristande dokumentation i ärendehantering, vilket resulterat i checklistor, utveckling av handläggsystemet VM3, aktvård, reviderat samverkansdokument mellan utbetalande myndighet och förvaltande myndighet samt utvecklade metoder för beredning av projektansökningar; inklusive samråd med utbetalningsmyndigheten innan beslut av förvaltningsmyndigheten.

Under avslutsarbetet har kvalitetssäkringar gjorts av rapportering till Olaf jämfört med bland annat beslutade återkrav och detta har resulterat i fler anmälningar. Avslutsarbetet har även resulterat i att ett antal projekt som varit föremål för utredning lyfts bort från underlaget som ska rekvireras. Dessa har också avräknats från total summa som utbetalats, tagits bort från rapporten till Olaf samt tagits bort från sammanställningen av artikel 10 kontroller (i Europeiska kommissionens förordning nr 438/2001). Dessa projekt/belopp kommer heller inte ingå i beräkning av felprocenten avseende kontrollerat belopp.

För ett antal projekt har beslut om återkrav avvikit från rekommenderat återkrav. Det finns två orsaker till detta. Dels kan den förvaltningsmyndigheten ha fått in underlag under processen som styrker att kostnaden faktiskt är stödberättigad, vilket gör att beslutat återkrav sänks eftersom kostnaderna är stödberättigande. Dels kan felet bero på andra omständigheter som inte ska belasta projektet, men inte heller Socialfonden, detta gör att återkravet sänks men dessa belopp tas bort från rekvireringen eftersom kostnaderna inte är stödberättigade. Uppföljning av kontroll och revisionsrapporter har gjorts i syfte att säkerställa att svar på alla rekommendationer har gjorts och att dessa har genomförts. Gällande artikel 10-kontrollerna har vissa rekommendationer inte följts och i aktuella beslut finns förklaring till det, se bilaga.

8.2.2 Rapport från AF:s Kontrollfunktion

ESF Kontrollgrupp inom Arbetsförmedlingen (nedan kallad Kontrollgruppen) har för programperioden 2000 – 2006 haft i uppdrag att kontrollera att förvaltnings- och kontrollsystemen hos förvaltningsmyndigheten och utbetalande myndigheten fungerar effektivt och att rapportera de fel som upptäcks i samband med urvalskontroller

Underlaget för bedömningarna har grundat sig på de urvalskontroller som Kontrollgruppen genomfört hos projektanordnare. Efter genomförandet har kontrollrapporterna sänts över till myndigheterna.

Trots omorganisationer har Kontrollgruppen hela tiden varit en fristående enhet med en chef som har haft såväl personalansvar som ansvar för enhetens ekonomi och resultat. Enhetlighet i arbetssättet har utvecklats bland annat genom användandet av checklistor, mall för kontrollrapporter och rutinbeskrivningar.

Årliga sammanställningar av kontrollrapporterna (lägesrapporter) har översänts till myndigheterna med rekommendationer om åtgärder. Kontrollgruppen har i uppföljningssyfte infordrat svar från myndigheterna om vilka åtgärder som kommer att vidtas med anledning av rekommendationerna.

Kontrollgruppen har i särskild ordning (promemoria) rapporterat till Svenska ESF-rådets centrala ledning när ärenden har observerats där risk för systematiska fel eller misstanke om oegentligheter förekommit. Promemorian har innehållit rekommendation om åtgärd. Kontrollgruppen har i strategirapporter och årsrapporter fortlöpande lämnat information om planering och resultat.

Inom gemenskapsinitiativet Equal har Kontrollgruppen gjort 25 urvalskontroller samt kontroll av tekniskt stöd, totalt uppgående till 146 miljoner kronor vilket motsvarar 8,78 procent av totalt stödberättigade utgifter. Felprocenten uppgår till 1,84 procent. Svenska ESF-rådet har fattat beslut om återkrav och Arbetsförmedlingens Ekonomiavdelning har registrerat besluten och fakturerat återkraven.

De brister som Kontrollgruppen har iakttagit hos Förvaltningsmyndigheten i samband med beslutsfattande och rekvisitionshantering har successivt förbättrats under programperioden. Se bilaga för slutrapport artikel 10, urvalskontroller.

8.2.3 Synpunkter från AF:s Internrevision

Under perioden har Internrevisionen haft genomgångar med förvaltande och utbetalande myndigheter.

Förvaltande myndighet:

Synpunkter har funnits om akthantering, tydlig Equal-koppling av kostnader samt verifiering av medfinansiering. Förbättringar i förvaltande myndighets hantering över tid har tydligt påpekats och betygen har i regel varit ”I huvudsak tillfredsställande”.

Utbetalande myndighet:

Synpunkter har funnits om dokumentering och tydlighet i samband med granskning och utbetalning. Utbetalande myndighet har i samverkan med Förvaltningsmyndigheten skapat checklistor samt mallar för att förbättra tydligheten i projekten vid granskning och utbetalning.

Synpunkter har även funnits på hur kvalitetssäkring av Olaf-anmälningar. Utbetalande myndighet har tillsammans med Förvaltningsmyndigheten genomfört utbildning av Olaf-rapportering, tydliggjort material och haft användarstöd för anmälningar. I avslutsarbetet har även avstämningar gjorts mellan återkrav och rapporterade Olaf-ärenden i syfte att säkerställa regelefterlevnaden.

8.2.4 Synpunkter från DG Employments revisionsbesök samt vidtagna åtgärder

En systemrevision genomfördes av enheten Revision av ESF inom generaldirektoriet för sysselsättning och sociala frågor i mars 2005. Syftet med revisionen var att kontrollera i fall systemen var tillräckliga för att ge ”tillförlitlig ekonomisk och statistisk information om

genomförandet”⁴⁸. Det skedde även kontroll av rekviseringsprocessen och av de kostnader som rekviseras. Utöver Svenska ESF-rådet och AMS besöktes tre slutliga stödmottagare.

Systemrevisionen använde sig av tidigare revisionsrapporter från AMS Internrevision i sitt arbete. Equalprogrammet fick betyget ”avsevärd försäkran” vad gäller tillförlitligheten i förvaltnings- och kontrollsystemen. Betyget innebär att förvaltnings- och kontrollsystemen fungerar väl enligt förordningarna (se rubriken ovan). Moment som inte fungerat tillräckligt väl avser enligt rekommendationerna⁴⁹:

1. ”Alla samordnare måste omedelbart få möjlighet att genomgå ett utbildningsprogram om finansiella och administrativa frågor som i första hand är inriktat på ESF:s krav”
2. ”Artikel 4-kontrollerna måste bli betydligt mer omfattande och göras betydligt oftare”
3. ”Ett artikel 4-besök, med företrädare för såväl förvaltningsmyndigheten som den utbetalande myndigheten, bör omgående anordnas för utvecklingspartnerskapet Resursutbyte. Det bör utarbetas en rapport med rekommendationer för hur just denna situation kan hanteras och hur de erfarenheter som gjorts kan tillämpas överlag”.
4. ”Utvecklingspartnerskapen borde lägga större tonvikt vid rapporteringen av verksamhetsuppgifter och statistiska uppgifter”.
5. ”Den utbetalande myndigheten måste omgående se till att personalen vid ekonomitjänsten åter bli fulltalig”.
6. ”En rekommendation från den utbetalande myndigheten måste bemötas av förvaltningsmyndigheten, och svaret ska registreras i projektakten, vare sig det är positivt eller negativt”.
7. ”Förvaltningsmyndigheten måste fastställa och tillämpa klara rutiner för korrekt redovisning”

Den utbetalande myndigheten vidtog åtgärder för att göra personalen fulltalig under år 2005. Svenska ESF-rådet beskrev sina åtgärder med anledning av rekommendationerna i sitt svar till revisorerna den 7 september 2005. Utbildning för handläggare ägde rum den 5 december 2005. Halvårsrapporteringen reviderades. Artikel 4-besök gjordes hos *Resursutbyte* och en omfattande planering för artikel 4-kontroller fastställdes.

I oktober 2006 genomfördes återigen en systemrevision av Equal av enheten *Revision av ESF inom generaldirektoratet för sysselsättning och sociala frågor*. En kontroll av rekviseringsprocessen och av de kostnader som rekviseras gjordes. Utöver Svenska ESF-rådet och AMS besöktes tre slutliga stödmottagare. Revisionen gick igenom Equals principer och verksamhet. Revisionen underströk vikten av Artikel 4-besök och konstaterade att Equalhandläggarnas regelbundna besök och kontakter med de slutliga stödmottagarna är ett led i dessa. Revisionen var överlag nöjd med handläggningen av projekten samt projektens ekonomihantering. Betyget blev i huvudsak tillfredsställande.

Europeiska kommissionen genomförde en systemrevision under 2008 där projekt från Equal och Mål 3 granskades. Systemrevisionen genomfördes först på Svenska ESF-rådet av

⁴⁸ Europeiska kommissionen, 2005, *Rapport från ESF:s granskningsuppdrag – Systemrevision av förvaltnings- och kontrollsystemen inom Equalprogrammet Stockholm den 7-11 mars 2005*, s. 5-6.

⁴⁹ *ibid.*, s. 22-23.

kommissionens revisorer där tio Equal projekt granskades. Sju av projekten fick en fördjupad granskning där kommissionens eller Ernst & Youngs revisorer besökte slutlig stödmottagare och gjorde en revision på plats. Europeiska kommissionens granskning av Mål 3 och Equal visar att de förvaltnings- och kontrollsystem som använts för programmen i stort sett fungerat effektivt och i enlighet med tillämpliga förordningar. Myndigheten har genomfört kompletterande utredningar och vidtagit finansiella korrigeringar i enlighet med Europeiska kommissionens rekommendationer. Detta har gjorts genom att man har fattat beslut om att inte rekvirera icke-stödberättigande projektbelopp.

8.2.5 Åtgärder efter årliga granskningsmöten

År 2002 gav kommissionen information om hur andra medlemsstater gått till väga vid programrevision. Kommentarer gjordes där Sveriges arbetssätt med utvecklingspartnerskapen och Övervakningskommittén ansågs vara viktiga. Engagemanget från Övervakningskommittén var starkare i svenska Equal än i andra medlemsländer. För övrigt betonade kommissionen vikten av att lära sig från utlysningen och genomförandet av Fas I och Fas II inför nästa ansökningsomgång och att använda sig av den kunskap som samlats hos utvecklingspartnerskapen.

År 2003 diskuterades den andra ansökningsomgången, arbetet med kvalitetssäkring av ekonomi och administration samt spridnings- och påverkansarbetet. Svenska ESF-rådet uppmanades i samråd med Övervakningskommittén ta fram en spridnings- och påverkansstrategi, vilket senare skedde. Företrädare för Europeiska kommissionen betonade återigen vikten av att inte bortse från erfarenheterna från den första ansökningsomgången, särskilt kunskapsmassan hos utvecklingspartnerskapen.

8.2.6 Åtgärder efter årliga revisionsmöten med Europeiska kommissionen

Vid de årliga revisionsmötena med Europeiska kommissionen avrapporterades resultat av föregående års revisioner och uppföljningar. Presentationer och diskussioner fördes kring slutsatser och rekommendationer från så väl svenska revisioner som EU-revisioner.

Revisioner av Equal har genomförts enligt plan och dess slutsatser och rekommendationer har förankrats hos de ansvariga myndigheterna i Sverige. Ansvariga myndigheter har tagit del av revisorernas synpunkter och genom tidigare beskrivna vidtagna åtgärder har kvalitén i rutiner och handläggning stadigt förbättrats.

8.3 Rapport från avslutsorganet

Se bilaga.

8.4 Tekniskt stöd

Svenska ESF-rådet har disponerat tekniskt⁵⁰ eller administrativt stöd enligt finansieringsplanen i programdokumentet. Stödet har medfinansierats med lika mycket av svenska staten genom Svenska ESF-rådets förvaltningsmedel. Medlen används i enlighet med Europeiska kommissionens förordning (EG) nr 448/2004 av den 10 mars 2004. Det tekniska stödet består av tre delar:

6a) stödinsatser som är specifika för Equal

6b) grundläggande förvaltningsuppgifter och AMS Ekonomitjänster

6c) kompletterande insatser

Tekniskt stöd och medfinansierade förvaltningsmedel uppgår i finansplanen tillsammans till cirka 10,5 miljoner euro eller cirka 95 miljoner kronor för programperioden, se tabell 7.

Tabell 8: Det tekniska stödet samt nationell medfinansiering. Källa: SV-Ver3 NEW Financial Tables 2004, korrigerat för eurokursen 1 euro = 9 SEK, i kronor och euro.

Tema	ESF		Nationell medfinansiering		Totalt	
	SEK	€	SEK	€	SEK	€
6a	19 912 806	2 212 534	19 912 806	2 212 534	39 825 612	4 425 068
6b	19 557 504	2 173 056	19 557 504*	2 173 056	39 114 999	4 346 111
6c	7 878 870	875 430	7 878 870	875 430	15 757 749	1 750 861
Totalt	47 349 180	5 261 020	47 349 180	5 261 020	94 698 360*	10 522 040

* Svenska ESF-rådet medfinansierar endast sin del. Fyra miljoner kronor tillkommer som medfinansiering från AMS.

För upparbetade och rekviderade medel från Europeiska kommissionen, se kapitel 5. Styrning, implementering och uppföljning av tekniskt stöd har gjorts enligt svensk förvaltningslag och granskats av AMS Internrevision och Riksrevisionen. Svenska ESF-rådet har under programperioden 2000-2006 och i samband med beredningen av myndighetens förvaltningsbudget beslutat om årlig TA-budget.

Medelsförbrukningen avseende TA-medel har löpande följts upp och sammanställts för att möjliggöra månatliga rekvireringar. Svenska ESF-rådet har vid varje månadsskifte sammanställt periodens utgifter som ska rekvireras och till denna sammanställning även bifogat utdrag från myndighetens huvudbok där bland annat belopp samt kostnadsslag framgått. Underlagen har därefter skickats till utbetalande myndighet för godkännande och utbetalning. Sammanlagt uppgår utfallet för 2000-2006 inklusive medfinansiering till:

6a 38 513 984 kronor, 4 158 730 euro

6b 34 788 130 kronor, 3 730 850 euro

6c 13 503 646 kronor, 1 437 764 euro

⁵⁰ Tekniskt stöd räknas som tema 6.

8.5 Åtgärder vidtagna för att offentliggöra Equal hos stödmottagare och allmänheten

8.5.1 Offentliggörande av stödformen

Informationsinsatserna för Equal syftade till att göra programmet känt hos de målgrupper som kunde ta initiativ till utvecklingspartnerskap eller medfinansiering inom Equal och/eller hade särskilt inflytande över berörda politikområden, företags- myndighets- och organisationsstrategier.

8.5.2 Säkerställande av att stöd får offentlighet

I samband med att en projektansökan beviljats och beslutet meddelats projektägaren bifogades i försändelsen affischmaterial, där EU:s delfinansiering i projektet angavs. Information om hur materialet skulle användas bifogades. För ytterligare information hänvisades till Svenska ESF-rådets webbplats. Där fanns en promemoria med fördjupad information kring bakgrund och avsikt med offentliggörande av stödet liksom exempel på olika tillämpningar av märken och texter.

I Artikel 4-kontrollerna och vid revisioner gjordes uppföljning av bland annat hur stödet offentliggjorts. I stort sett samtliga fall har information om synliggörande mottagits. De fall det har funnits brister, har det berott på mänsklig faktor.

I offentliga sammanhang, på konferenser och seminarier, såväl nationellt som regionalt, har entréer och podier försetts med tidigare särskilt framtaget informationsmaterial som flaggor, bordsstandar, namnbrickor och roll-ups. Att sådant material kommit på plats ansvarade såväl ESF-tjänstemän som projektägare för. Säkerställandet av att stödet fick offentlighet skedde även genom redaktionell exponering i media, främst regional dagspress

9 Utvärdering - resultat

9.1 Utvärderingen under första omgången

Equal utvärderades i två omgångar. PLS Rambøll Management AB, som utvärderade perioden 2001-2003, gav i sin rapport rekommendationer inför den andra omgången. Några konstateranden var att Svenska ESF-rådet har varit vagt vad gäller urvalskriterierna avseende nytänkande, jämställdhet och mångfald. Utvecklingspartnerskapen och Svenska ESF-rådet hade tidvis olika bilder av nytänkande. Begreppen jämställdhet och mångfald ansågs av många utvecklingspartnerskap vara vaga och förknippades alltid med jämn könsfördelning och etnicitet. Samtidigt var utvärderarna positiva till arbetsupplägget gentemot utvecklingspartnerskapen med halvårskonferenser, besök och telefonkontakter. Utvecklingspartnerskapen såg också positivt på detta. En iakttagelse i rapporten var att etableringsfasen inte var tillräckligt lång för att utvecklingspartnerskapen skulle hinna etablera sig. Arbetet med att samordna utvecklingspartnerskapens olika partner tog lång tid och många utvecklingspartnerskap hade vid årsskiftet inte följt sin planering.

Inför workshopen den 28 augusti 2003 arbetade ledamöterna utifrån bland annat den preliminära utvärderingsrapporten. Syftet med workshopen var att komma med förslag på vad som ska särskilt betonas i informationen under den andra omgången. De slutsatser som drogs från workshopen var bl.a. att mer fokus skulle läggas på äldre, yngre och diskrimineringsrelaterad ohälsa. Värdefulla slutsatser drogs från utvärderingsrapporten, där man bl.a. poängterade vikten av transparenta urvalskriterier, information och stöd till utvecklingspartnerskapen och kvalitetssäkring av jämställdhets- och mångfaldsperspektivet samt det transnationella arbetet.

På Övervakningskommitténs sammanträde den 1 oktober lades huvudfokus på slutsatserna från workshopen i form av förslag inför nästa ansökningsomgång. Övervakningskommittén ställde sig bakom förslaget med ett antal tillägg. Förslaget satte fokus på de diskriminerande och utestängande strukturer som leder till ohälsa, till att yngre och äldre personer inte kommer in på arbetsmarknaden eller inte kommer tillbaka till arbetet. I tema IV skulle fokus läggas på nya metoder för att få genomslag av gamla metoder på arbetsmarknaden. I temat Asylsökande framhölls vikten av frivilligorganisationernas roll, könsperspektivet och återvändande (se även avsnitt 1.2 om konsekvenserna av förändringarna för Equal). Den andra omgången skulle ha två uppsättningar av urvalskriterier inför etableringsfasen och genomförandefasen. Förslaget poängterar att fler ansökningar med fokus på sexuell läggning, ålder och funktionshinder behövs.

9.2 Utvärdering under andra omgången

Under andra omgången var Ledningskonsulterna AB upphandlade för utvärderingsuppdraget. Ledningskonsulterna⁵¹ ansåg att Equals utvecklingspartnerskap inte i tillräckligt önskvärd utsträckning insett vikten av spridnings- och påverkansarbete; att presentera resultaten som system- och strukturpåverkande. Utvecklingspartnerskapen borde ha kvalitetssäkrat och konkretiserat sina resultat och därigenom underlättat påverkansarbetet.

Erfarenhetsöverföringen från den första till den andra ansökningsomgången borde förstärkas. Vad gäller jämställdhet, empowerment och mångfald skulle ett intersektionellt tänkande tillämpas och senare integreras i resultaten. Med intersektionalitet avses kopplingen mellan de olika diskrimineringsgrunderna.

Slutsatser om mervärdet

Enligt utvärderingsrapporten fanns det ett flertal exempel⁵² på hur de avslutade utvecklingspartnerskapens verksamhet skapat mervärde. Utvärderarna bedömde mervärdet utifrån Equals principer om empowerment, jämställdhet, mångfald, transnationalitet, utvecklingspartnerskap, nyskapande och spridning och påverkan. Empowerment har varit starkt framträdande i de utvecklingspartnerskap som haft partner från sociala ekonomin. Jämställdhets- och mångfaldsarbetet har i stort varit i överensstämmelse med de nationella målen. Partnerskapet, har inneburit samverkan mellan främst större myndigheter och frivilligorganisationer. Det

⁵¹ Ledningskonsulterna AB, 2005. *EQUAL gemenskapens laboratorium – Fungerade experiment – minskad diskriminering?*

⁵² Ledningskonsulterna AB 2005:151–157.

finns indikationer på att partnerskapsmodellen har medfört effektivare arbete⁵³. Det transnationella arbetet har främst inneburit erfarenhetsutbyte. Equals fokus på spridning och påverkan är framträdande. Nyskapande har varit ny forskning, arbetsmodeller och nya utbildningar. Själva processen med utvecklingspartnerskap har varit en del av det nyskapande. Utvärderarna poängterade att det har funnits exempel och resultat som inte hade förutsetts, som har förutsättningar att påverka system och strukturer.

Rekommendationer om Övervakningskommitténs arbete

Slututvärderingen fokuserade främst på huruvida Övervakningskommitténs organisationer kunde användas som aktörer i spridnings- och påverkansarbetet. Övervakningskommittén som forum har inte något uppdrag om spridning och påverkan. Utvärderingen konstaterade detta, men argumenterade ändå för att organisationerna var potentiella mottagare av Equalresultaten. Det var därmed önskvärt att lägga upp informationen om Equals resultat enligt ledamöternas verksamhetsområden. Utvärderingen rekommenderade också att arbetet med uppföljning av utvecklingspartnerskapen borde vidareutvecklas. Informationen borde därmed sammanställas och analyseras på programnivå. Denna åtgärd vidtogs i utformningen och sammanställning av den första årsrapporteringen från de nya utvecklingspartnerskapen⁵⁴.

Utvärderingens övergripande rekommendationer⁵⁵

Utvärderingens rekommendationer berörde i huvudsak Svenska ESF-rådets arbete med spridning och påverkan. Utvärderaren och representanter från Svenska ESF-rådet deltog på det europeiska seminariet om utvärderingen på EU-nivå och anammat även rekommendationer därifrån.

Programmet ambitioner till trots har den första omgången utvecklingspartnerskap inte avsatt tillräckliga medel för spridning och påverkan och har dessutom skjutit fram det, i många fall till verksamhetens slut. Senareläggandet av arbetet, menade utvärderarna, gäller även de nationella temagrupperna. Både utvecklingspartnerskap och temagrupper behövde utveckla strategier, som svarar på frågorna vad som sprids, till vilka och hur det sprids.

Utvärderarna underströk vikten av ”rätt” partner i utvecklingspartnerskapen från början. Utvecklingspartnerskapen skulle ha strategier för de organisationer som deras målgrupp, oavsett om dessa är partner eller inte. Hit hörde även att förväntade resultat kvalitetssäkras i förhållande till redan pågående insatser, så att resultatens nyskapande sidor framhävs. Spridnings- och påverkansarbetet skulle därmed styras mer och följas upp noggrannare.

Utvärderarna rekommenderade noggrannare uppföljning av det transnationella arbetet och dess koppling till Equals mål. Arbetet med empowerment, mångfald, jämställdhet och

⁵³ Ibid 2005:157. Samtidigt understryker utvärderarna att utifrån den korta tiden är det svårt att se i fall modellen generellt har accepterats jämsides med andra modeller för utvecklingsarbete.

⁵⁴ ibid., 2005:148.

⁵⁵ ibid, avsnitt 9.

tillgänglighet förklarades skapa mervärden i viss mån. Utvecklingspartnerskapen hade tydligen sammanblandat begreppen mångfald och empowerment innehållsmässigt. I vissa fall har de valt att verkställa en princip, exempelvis mångfald som alternativ till jämställdhet.

Utvärderarna föreslog en revidering av ordningen för halvårsrapporteringen och frågorna på varje indikator samt en mer översiktlig sammanställning av hur väl utvecklingspartnerskapen uppfyller programmets mål.

Svenska ESF-rådets arbete med rekommendationerna

Utvärderarnas rekommendationer överensstämde med utvärderingen på EU-nivå.⁵⁶ EU-utvärderarnas rekommendationer berörde främst den andra omgången för de nya medlemsstaterna. År 2003 påbörjade Svenska ESF-rådet tillsammans med Övervakningskommittén arbetet med att revidera urvalskriterierna. De 10 urvalskriterierna förtydligades med underkriterier och checkpunkter och användes vid besluten i både etableringsfasen och övergången till genomförandefasen. I årsrapporteringen återkom urvalskriterierna som uppföljningsindikatorer. På de årliga vår- och höstkonferenserna har de olika principerna belysts.

EU-utvärderarna framhöll i likhet med de svenska utvärderarna bristen på påverkansfokus och inte endast spridningsfokus. Här ingick ett effektivt uppföljningssystem som fångar framgångar och motgångar hos projekten. Svenska ESF-rådets rekommendationer inför programperioden 2007-2013 överensstämde med EU-utvärderarnas som underströk partnerskapsarbete, påverkan och transnationalitet⁵⁷.

⁵⁶ Bernard's Brunhes International, 2006. *EUI-wide evaluation of the Community Initiative EQUAL 2000-2006*.

⁵⁷ Ibid. 306, 313, 333-334.

10 Åtgärder vidtagna för att säkerställa överensstämmelse med annan gemenskapspolitik och samordning med annat strukturstöd

10.1 Upphandling och konkurrens

Svenska ESF-rådet har utfärdat allmänna villkor om krav på upphandling av varor och tjänster som finansieras med ESF-medel. Offentliga stödmottagaren som är upphandlande enhet enligt LOU, Lagen om offentlig upphandling (1992:1528) måste kunna visa att upphandlingen skett med stöd av reglerna i denna lag. Samtliga stödmottagare måste kunna visa att köp av varor och tjänster skett på ett kostnadseffektivt sätt. Kravet på kostnadseffektivitet innebär att köp av varor och tjänster i ett projekt ska utsättas för konkurrens.

10.2 Miljöskydd

Svenska ESF-rådet har ingen särskild information att avge.

10.3 Jämställdhet

Sedan Equals start har informationsinsatser hållits och utbildningsmaterial tagits fram i ämnesområdet jämställdhet. Jämställdhet har varit ett urvalskriterium och en nationell uppföljningsindikator. På nationell nivå etablerades i slutet av 2005 en nationell temagrupp om jämställdhet. På två informationsinsatser har sakkunnig Gertrud Åström deltagit, vilket uppskattades av samtliga närvarande utvecklingspartnerskap. Övervakningskommitténs beredningsgrupp för jämställdhet har spelat en viktig roll i att följa upp jämställdhetsarbetet på programnivå.

Sista utbildningsinsatsen om jämställdhet ägde rum under maj och september 2006. Tre utbildningar hölls för utvecklingspartnerskapen och de nationella temagrupperna. Utbildare var representanter från utvecklingspartnerskapen och de nationella temagrupperna själva. Utbildningens upplägg följde rekommendationer från den av regeringen tillsatta delegationen om jämställdhetsintegrering (JämStöd).

10.4 Samordning av strukturstöd

Det har ålegat de nationella temagrupperna att utöver Equalresultat kartlägga och analysera andra program som har koppling till Equals temaområden. På så vis har Europeiska flyktingfonden varit en integrerad del av Asyl och integration och projekt i Växtkraft Mål 3

har funnits och finns med i kartläggningar hos Partnerskap, Jämställdhet, Företagens samhällsansvar och Lärande miljöer. Sveriges organisation för ESF är dessutom en av de fåtal i EU som 2000-2006 är både förvaltningsmyndighet och nationell stödstruktur samt ansvarig för förvaltning av båda ESF-programmen och för information om Artikel 6 (innovativa åtgärder). Stöd från Europeiska socialfonden har delfinansierat projekt som också fått medel i nationella program såsom Vinnovas innovationssystem, Allmänna arvsfonden och Stockholms stads kompetenssatsning.

På projektnivå har det funnits samarbete mellan Equal och andra program, främst Artikel 6 (Östergötlands län) och Växtkraft Mål 3 men också Handlingsprogrammet för jämställdhet och Handlingsprogrammet mot diskriminering. Det transnationella samarbetet har inneburit att organisationer från de deltagande länderna har ansökt medel från EU-program såsom Leonardo da Vinci och Handlingsprogrammet mot diskriminering.

De främsta synergieffekterna kan ses i den ovannämnda boken *Se verkligheten!*, där Equalprojekt deltog på dialogmöten om erfarenheter från Växtkraft Mål 3. Projekt och anställda i båda programmen har medverkat i och deltagit på seminarier och konferenser anordnade av Equal och på seminarier och konferenser anordnade av Växtkraft Mål 3. Det gemensamma genomförandet av programmet medför att erfarenheter från dessa kan tillvaratas inför programperioden 2007 till 2013. Svenska ESF-rådet har varit representerad bland annat i Övervakningskommittén för Mål 3 i Mål 1.

Information om dubbelfinansiering har funnits i de hjälpredor och understrukits på ekonomiutbildningar. En del stödmottagare har projekt både inom Växtkraft Mål 3, Equal och i övriga EU-program och har i samtliga fall olika koder för dessa, som brukar framgå tydligt i fakturor och andra underlag, om det är så att kostnaderna fördelas mellan projekten. Annars är de olika projekten väl åtskilda.

Underlag till regeringens arbete med att förbereda för ESF under perioden 2007-2013 har bland annat utgjorts av Svenska ESF-rådets återrapportering (se avsnitt 2.3.4) till regeringen om viktiga erfarenheter från programperioden 2000 till 2006. Erfarenheter från Equalarbetet har också förts över till socialfondsprogrammet 2007-2013, då medarbetare både från Mål 3 och Equal har engagerats under programskrivande och för att arbeta med genomförande av socialfondsprogrammet 2007-2013 .

10.5 Bidrag till den europeiska sysselsättningsstrategin och till det nationella handlingsprogrammet för tillväxt och sysselsättning

Medlemsstaterna ska varje år lämna in särskilda handlingsplaner för sysselsättning, som sedan 2005, fokuserar även på tillväxt och dessutom täcker en treårsperiod. Det svenska handlingsprogrammet anger regeringens prioriteringar för perioden 2006-2008 och överlämnades till riksdagen den 23 november 2006.

Utgångspunkten för handlingsprogrammet är de s.k. integrerade riktlinjerna för tillväxt och sysselsättning, vilka är 24 till antalet och är uppdelade i tre delar: makro-, mikroekonomisk politik och sysselsättningspolitik. Den sysselsättningspolitiska delen innehåller åtta riktlinjer (numrerade 17 till 24):

17. Genomföra en sysselsättningspolitik som syftar till att uppnå full sysselsättning, förbättra kvaliteten och produktiviteten i arbetet och öka graden av social och territoriell sammanhållning. *Denna riktlinje motsvarar huvudmålet för Europeiska sysselsättningsstrategin.*

18. Främja en livscykelinriktad syn på arbete.

19. Sörja för en arbetsmarknad som är öppen för alla, göra arbete mer attraktivt och göra arbete lönsamt för arbetssökande, även för mindre gynnade personer och personer utanför arbetskraften. *Denna riktlinje motsvarar huvudmålet för det svenska Equalprogrammet.*

20. Förbättra förmågan att möta arbetsmarknadens behov.

21. Främja flexibilitet i kombination med anställningstrygghet och minska segmenteringen av arbetsmarknaden, med vederbörligt beaktande av den roll som tillkommer arbetsmarknadens parter.

22. Sörja för en sysselsättningsfrämjande utveckling av arbetskostnader och mekanismer för fastställande av löner.

23. Utöka och förbättra investeringarna i humankapital

24. Anpassa utbildningssystemet till nya kompetenskrav.

I handlingsprogrammet nämns Equal under riktlinje 20. Equal beskrivs tillsammans med Rådet för Integration i Arbetslivet, som nämnvärda insatser mot diskriminering och utestängning⁵⁸.

Det är viktigt att framhålla Equal som ett verktyg för riktlinjerna 17 till 24. De erfarenheter som har gjorts och görs i Equal är även kopplade till de makro- och mikroekonomiska riktlinjerna, såsom att främja en effektiv resursfördelning (nr 3), att främja större samstämmighet mellan makroekonomisk politik, struktur- och sysselsättningspolitik (nr 5) samt att främja företagande (nr 14 och 15).

10.6 Bidrag till kampen mot fattigdom och social utestängning

Den 3 april 2007 presenterade Sverige sin strategirapport för social trygghet och social delaktighet 2006-2008. Rapporten nämner ett Equalprojekt, som handlar om universitetskurs för socionomstudenter och studenter som tidigare varit klienter eller marginaliserade. Kursens innehåll bygger på empowerment och hur klienters egna resurser ska samordnas och organiseras för att bryta ett utanförskap och hur socialarbetare ska bidra till detta⁵⁹. Projektet ska sprida denna kursform till ett antal andra universitet inom ramen för spridnings- och

⁵⁸ Skr. 2006/07:23, Sveriges handlingsprogram för tillväxt och sysselsättning, s. 61.

⁵⁹ Strategirapport för social trygghet och social delaktighet 2006-2008, s. 67.

påverkansfasen. Ett annat projekt ska arbeta för att integrera Equalresultat i den kommande strategirapporten.

11 Uppnådda mål och finansiering av större projekt och global grants

Detta avsnitt är inte aktuellt för Equal.