

THEMEGROUP YOUTH



EUROPEISKA UNIONEN
Europeiska socialfonden

Unga som varken arbetar eller studerar

– hur många är de och vad gör de?

Skrifter från Temagruppen Unga i arbetslivet 2011:1

Temagruppen Unga i arbetslivet

Temagruppen Unga i arbetslivet ska verka för att erfarenheter och kunskaper tas tillvara från projekt som har finansiering från Europeiska Socialfonden. I temagruppen samarbetar Arbetsförmedlingen, Communicare, Försäkringskassan, Skolverket, Socialstyrelsen, Sveriges kommuner och landsting samt Ungdomsstyrelsen. Arbetet samordnas av Ungdomsstyrelsen.

© **Ungdomsstyrelsen 2011**

ISSN 1651-2855

ISBN 978-91-85933-39-6

utredare **Oscar Svensson**

grafisk form/omslag **Marcus Westfal**

distribution **Ungdomsstyrelsen, Box 17801, 118 94 Stockholm**

tfn **08-566 219 00**, *fax* **08-566 219 98**

e-post: **temagruppen@ungdomsstyrelsen.se**

webbplats: **www.temaunga.se**

Förord

I denna rapport presenterar Temagruppen Unga i arbetslivet en ny analysmodell för att beskriva unga mellan 16–25 år som varken arbetar eller studerar. I rapporten ges en bild av hur många som varken arbetar eller studerar och vilka aktiviteter denna grupp befinner sig i.

Med stöd från Europeiska socialfonden har flera myndigheter och organisationer samverkat. Med i samarbetet finns Arbetsförmedlingen, Försäkringskassan, Skolverket, Socialstyrelsen, Ungdomsstyrelsen samt Sveriges Kommuner och Landsting och Communicare.

Sedan tidigare finns flera olika sätt att beräkna antalet ”unga utanför”, och i denna rapport presenterar Temagruppen Unga i arbetslivet en ny och utvecklad modell. Analysen bygger på register som fylls på kontinuerligt och i skrivande stund finns uppgifter till och med 2008.

Detta är en första presentation av analysmodellen. Under 2011 kommer nya uppgifter för 2009 att analyseras, och modellen kvalitetssäkras i samarbete med SCB.

Temagruppen Unga i arbetslivet har i uppdrag att arbeta strategiskt kring de ungdomsprojekt som har stöd från Europeiska socialfonden. De prioriteringar och satsningar som görs inom ramen för fonden sker idag utifrån åtta geografiska regioner. Lokala och regionala utmaningar är därmed en grund i arbetet. Den statistiska analysmodell som skisseras kommer i en uppföljande rapport att brytas ner utifrån dessa geografiska nivåer, vilket kan ge en kompletterande bild av ungdomsgruppens sammansättning och vilka särskilda utmaningar och tendenser som finns i olika delar av landet.

Vi vill passa på att tacka alla som varit inblandade i arbetet, men ett särskilt tack går till Oscar Svensson i Temagruppen Unga i arbetslivet och Daniel Wohlgemuth på Ungdomsstyrelsen.

Inger Ashing
Temagruppen Unga i arbetslivet, Styrgruppens ordförande

Innehåll

6 EN NY ANALYSMODELL

Behov av en utvecklad analys
Tidigare beräkningsmodeller
Aktivitet under ett helt år istället för tvärsnittsmått
Analysmodeller från andra länder - NEET

10 ANTAL UNGA SOM VARKEN STUDERAR ELLER ARBETAR

11 VAD GÖR DE SOM VARKEN ARBETAR ELLER STUDERAR?

13 DEMOGRAFI FÖR UNGA 16–25 ÅR UNDER 2007 OCH 2008

Något fler unga 16–25 år under 2008 än 2007
Åldersstruktur bland unga 16–25 år, 2007

15 UNGA SOM VARKEN ARBETADE ELLER STUDERADE 2007 OCH 2008

En ökning från 2007 till 2008
En högre andel bland äldre unga

22 UNGA SOM VARKEN ARBETADE ELLER STUDERADE 2007

Invandrat under året
Statliga arbetsmarknadsåtgärder och kommunalt stöd
Omvårdnad av barn
Sjukdom eller funktionsnedsättning
Kombinationer
Ingen känd aktivitet

26 UNGA SOM VARKEN ARBETADE ELLER STUDERADE 2007 – HUR GICK DET FÖR DEM 2008?

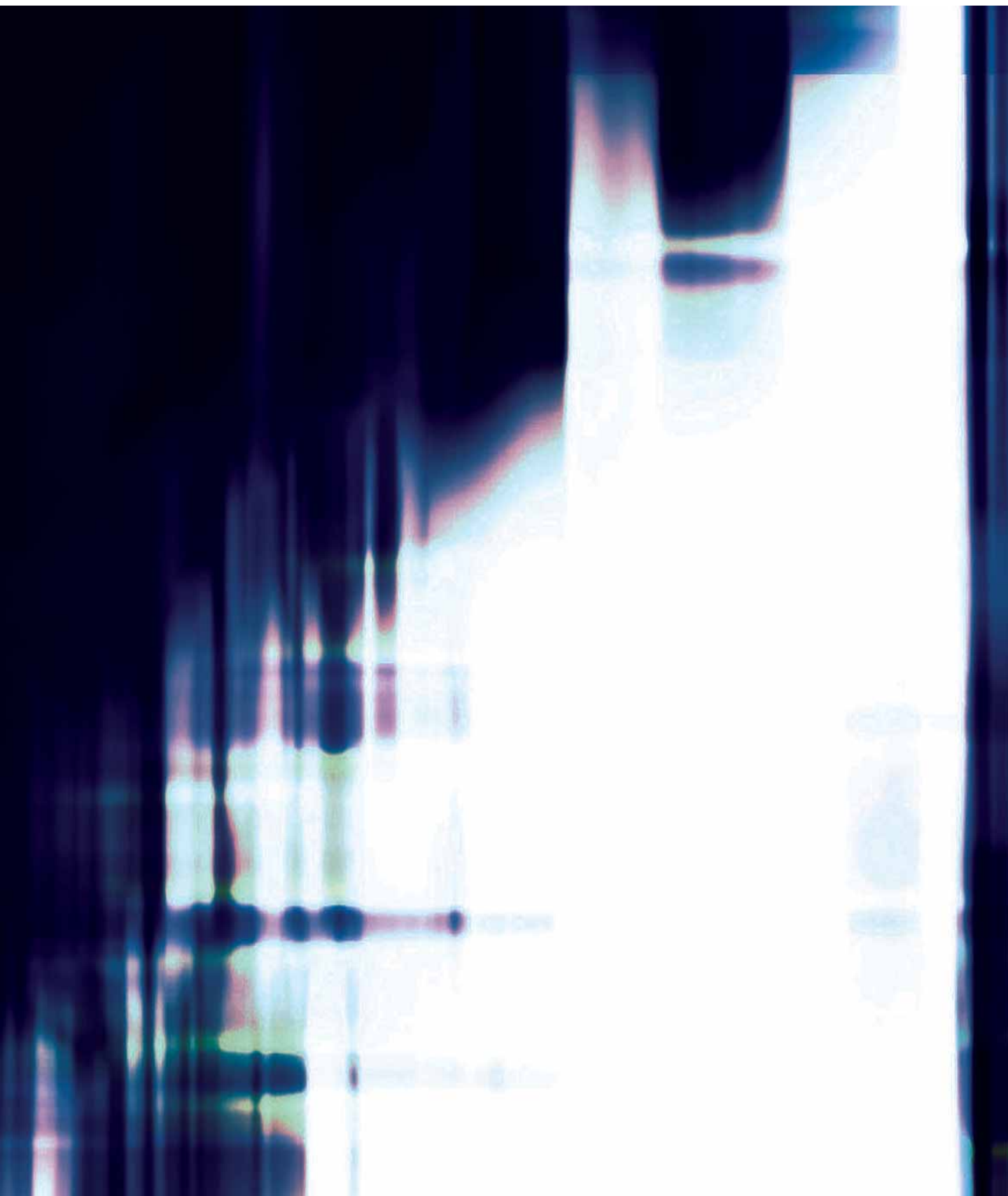
Invandrat under 2007
Statliga arbetsmarknadsåtgärder och kommunalt stöd
Omvårdnad av barn
Sjukdom eller funktionsnedsättning
Kombinationer
Ingen känd aktivitet

32 REFLEKTIONER OCH FORTSATT ARBETE

34 REFERENSER

36 BILAGA 1 – TABELLER

56 BILAGA 2 – SCB:S METODBESKRIVNING



En ny analysmodell

Behov av en utvecklad analys

Unga som varken arbetar eller studerar är en grupp som har uppmärksammats i många olika utredningar och politiska sammanhang. Det är också en grupp som kommunal och statlig verksamhet så väl i ordinarie verksamhet som i projekt försöker identifiera och arbeta strategiskt kring. Samtidigt råder fortfarande en viss osäkerhet kring hur stor gruppen är, vad de individer som ingår i den ägnar sig åt och vilka typer av stöd de får.

Idag finns flera lokalt utvecklade databaser för att kunna identifiera unga som varken arbetar eller studerar som faller inom det kommunala informationsansvaret. Landets kommuner har ett särskilt ansvar för att ta reda på vad unga som inte går i gymnasiet, inte har avslutat gymnasiet och inte fyllt 20 år gör (detta kallas ofta uppföljningsansvaret eller informationsansvaret). Även om sådana databaser kan fungera bra för enskilda kommuner ger de oss inte svar på hur många dessa unga är i landet i sin helhet eller om gruppen ökar eller minskar. En del av osäkerheten hänger samman med skilda sätt att sammanställa data från olika register och undersökningar. Temagruppen Unga i arbetslivet har därför sett ett behov av att utveckla en ny analysmodell. Dels för att möjliggöra mer djupgående analyser än tidigare, dels för att skapa en modell som flera aktörer gemensamt kan ställa sig bakom och använda.

Vår kunskap om hur många som varken arbetar eller studerar, och vad de gör har relevans för flera verksamhets- och politikområden. Den är viktig för att kunna fatta välgrundade beslut om arbetets omfattning och inriktning. Den kan bland annat kopplas samman med

kommunernas informationsansvar. Den kan ge en övergripande bild av situationen nationellt, regionalt och lokalt vid analyser av verksamheter som riktar sig till den aktuella målgruppen (se exempelvis Ungdomsstyrelsen 2009a). En förstudie (Integrations- och jämställdhetsdepartementet 2010-10-28) har också inletts kring ett uppföljningsverktyg för verksamheter som riktar sig till denna grupp, där denna kunskap kan vara relevant.

Tidigare beräkningsmodeller

I Sverige har unga som varken arbetar eller studerar legat i fokus för flera studier. Som en grund för utvecklingen av en ny analysmodell gjordes en genomgång av tidigare definitioner och analyser. Några av dessa var utredningen *Unga utanför* (SOU 2003:92), *Social rapport* (Socialstyrelsen 2006 och 2010), Integrationsverkets *Närmar sig och fjärrmar sig* (Schröder & Sahin 2007), *Fokus08 – en analys av ungas utanförskap* (Ungdomsstyrelsen 2008) samt SCB:s beräkningsmodell för unga som varken förvärvsarbetar eller studerar. Denna sista utvecklades med anledning av ett regeringsuppdrag (Integrations- och jämställdhetsdepartementet 2009-08-02) att utifrån registerstatistik belysa integrationens utveckling på nationell, regional och lokal nivå.

Aktivitet under ett helt år istället för tvärsnittsmått

En viktig skiljelinje mellan olika beräkningsmodeller är om de baseras på aktivitet under ett helt år, eller aktivitet under en eller två månader under ett år (så kallade tvärsnittsmått). SCB:s modell för unga som varken

förvärvsarbetar eller studerar är ett exempel på det sistnämnda. Den utgår från de individer som varken studerar under höstterminen enligt register för studiedeltagande i oktober månad, och sysselsättningsstatus i november månad.

Med fokus på aktivitet/inaktivitet under ett helt år, i betydelsen att en individ studerar eller arbetar/varken arbetar eller studerar, kan man på ett mer fullständigt sätt åskådliggöra situationen för den aktuella gruppen. Detta kräver dock att en kombination av flera register används. Den modell som presenteras i denna rapport är en vidareutveckling av de sätt att räkna som använts i *Unga utanför* (SOU 2003:92), *Närmar sig och fjärmar sig* (Schröder & Sahin 2007), *Fokus08 – en analys av ungas utanförskap* (Ungdomsstyrelsen 2008) och *Social rapport* (Socialstyrelsen 2006 och 2010). Viktigt att påpeka är att tonvikten ligger på ungas aktivitet/inaktivitet. Ett annat alternativ hade varit att istället utgå ifrån frånvaro av inkomster – alltså huvudsakligen spegla ekonomisk utsatthet. Eftersom syftet är att få ökad kunskap om unga som varken arbetar eller studerar har detta alternativ valts bort. Dock är det möjligt att komplettera analysen med vilka försörjningskällor denna grupp har.

Stor vikt har lagts vid att kunna bryta ner gruppen unga som varken arbetar eller studerar i olika undergrupper och möjligheten att kunna se utveckling över tid för enskilda individer. Det har även tidigare gjorts intressanta analyser där register har använts för att följa en hel ålderskohort över en längre tid. Exempelvis har Sveriges Kommuner och Landsting (2009) beskrivit hur unga födda 1981 går från grundskola, via gymnasieskola och vidare mot arbetslivet. Analysen följde gruppen fram till att de fyllde 25 år, och en uppföljning är planerad för 2011 när de fyller 30 år.

Analysmodeller från andra länder - NEET

Även i andra länder finns det en tydlig prioritering av och fokus på dem som varken arbetar eller studerar. En vanlig definition är unga *Not in Education, Employment or Training* (NEET), vilket kan översättas till ”unga som varken är i utbildning, praktik eller arbete”.

I England har kommunerna enligt lag en skyldighet att systematiskt arbeta med kartläggning av dessa unga (Ungdomsstyrelsen 2009b). Som stöd för detta arbete finns en gemensam databas – *Client Caseload Information System* (CCIS). Denna ger bland annat möjlighet för olika verksamheter att se vilka insatser personen tidigare har tagit del av och vilka aktörer som har deltagit.

I Storbritannien har flera undersökningar också genomförts. En longitudinell studie (Bynner och Parsons 2002) omfattade alla medborgare födda vissa datum 1970 – totalt knappt 17 000 individer. En analys gjordes av dessa ungas aktivitet/inaktivitet under 24 månader från januari 1987 till december 1988. De var då 16–18 år. Barnafödande och omvårdnad av barn var en betydande faktor som framför allt förklarade varför unga kvinnor periodvis var borta från arbete och utbildning. För att räknas som NEET skulle individer under 6 av dessa 24 månader befinna sig utanför utbildning, praktik och arbete. De skulle också ha lämnat skolan senast vid 16 års ålder och inte vara i heltidsutbildning i januari 1987. Av samtliga i urvalsgruppen var det 11 procent som var NEET. Bland dessa fanns ungefär lika många pojkar och flickor. En majoritet av flickorna var redan föräldrar.

Flera bakgrundsfaktorer som medförde förhöjd risk att räknas till gruppen NEET lyftes fram. Även om kort och bristfällig skolgång är

en utslagsgivande faktor fanns en förstärkt risk om föräldrar visar ointresse för barnens utbildning eller inte läser för sina barn. För flickor var lägre socioekonomisk standard i hemmet av betydelse, för pojkar innebar boende i vissa urbana områden en förhöjd risk.

En annan nationell brittisk undersökning (Audit Commission 2010) visade att 9,2 procent av unga 16–18 år var NEET. Detta motsvarar ungefär 183 200 individer. Uppgifterna utgår från den officiella nationella statistiken och arbetskraftsundersökningarna (Greer 2010). Gruppen NEET:s omfattning i relation till det totala antalet unga i befolkningen har varit relativt konstant under 1990- och 2000-talen, 9–10 procent (Audit Commission 2010). Variationerna mellan olika delar av landet är dock stora – mellan 2 och 14 procent. Dessutom finns stora skillnader beroende på ålder. Bland 16-åringarna är 4 procent NEET, bland 18-åringarna 17 procent.

En socioekonomisk uträkning i rapporten visar vad gruppen NEET kan antas kosta utifrån ett samhällsekonomiskt perspektiv. Bland annat konstaterades att pojkar 16–18 år inom NEET, i relation till sina jämnåriga kamrater, löper fyra gånger högre risk för arbetslöshet, fem gånger högre risk att bli dömda för brott, sex gånger högre risk att sakna högre utbildning och tre gånger högre risk att uppvisa psykisk ohälsa/depression. De samhällsekonomiska kostnaderna beräknades i genomsnitt vara 56 000 pund fram till att personen pensioneras. Därutöver en genomsnittlig kostnad på 104 000 pund i alternativkostnader (exempelvis som en konsekvens av högre risk att ha sämre löneutveckling än andra jämnåriga). Sammantaget utgör det en kostnad på 13 miljarder pund för samhället och 22 miljarder pund i alternativkostnader under personernas livstid. En slutsats är att det är en

samhällsekonomiskt god investering att rikta särskilda insatser till denna grupp, utöver de personliga vinster det medför. En översiktlig beskrivning av den brittiska strategin att arbeta kring unga som varken arbetar eller studerar finns i rapporten *Fokus09* (Ungdomsstyrelsen 2009b).

Det finns även ambitioner inom EU att redovisa NEET-statistik från medlemsländerna. Kommissionen har också tagit fram en rapport över möjliga jämförelser kring utbildning och anställningsbarhet (Europeiska kommissionen 2010a). Som indikator för unga som varken arbetar eller studerar föreslås uppgifter användas från *Labour Force Surveys* – i Sverige kallat arbetskraftsundersökningar (AKU). Som utgångspunkt för analys diskuteras att använda grupperna 15–19, 20–24 och 25–29 år. Möjliga analysområden kan vara hur stora andelar inom dessa grupper som står utanför utbildning och arbete, och en översikt över förekomst av perioder då unga befinner sig utanför utbildning och arbete.

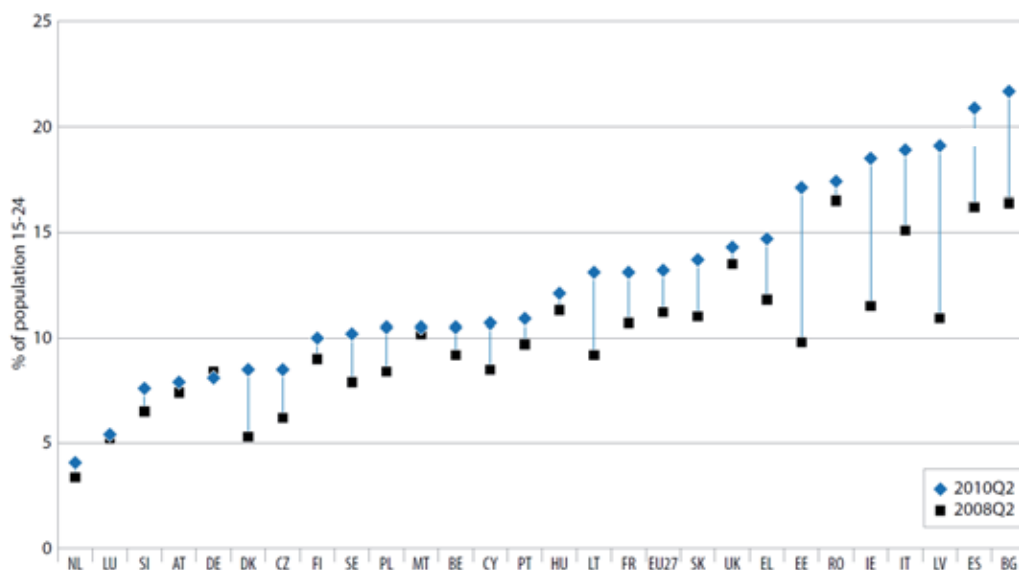
Dock finns flera svagheter kopplade till att använda arbetskraftundersökningarna som utgångspunkt för jämförelser. Undersökningarna utgår från register över totalbefolkningen, och dessa är olika heltäckande i olika länder (Ungdomsstyrelsen 2009b). Det ställs också olika krav för vad som räknas som arbetslöshet i olika länders arbetsmarknadsundersökningar.

Som en del av tillväxtstrategin ”Europa 2020” (Europeiska kommissionen 2010b) finns programmet Unga på väg (Youth on the Move). Inom ramen för det har Europeiska kommissionen (2010c) framhållit skapandet av en indikatorsuppföljning av gruppen NEET bland unga som en central del av ett utvecklat policy- och erfarenhetsutbyte mellan medlemsländerna. Trots de nämnda bristerna i de aktuella

mätmetoderna ger de en fingervisning om situationen i olika länder. En rapport om arbetsmarknadsläget inom EU (Europeiska kommissionen 2010d) visar att gruppen unga 15–24 år utanför studier och arbete har blivit större i de flesta medlemsländer mellan 2008 och 2010. I ett europeiskt perspektiv brukar Sverige tillhöra de länder som har högst ungdomsarbetslöshet sett till uppgifter från arbetskraftsundersökningarna. Sett till statistik över NEET ligger

Sverige istället under EU-genomsnittet. För att fullt ut kunna bedöma situationen för unga som befinner sig i inaktivitet behövs dock en fördjupad analys.

Figur 1. Unga som varken arbetar eller studerar (NEET) inom EU 2008 och 2010



(Källa: Europeiska kommissionen 2010d).

Antal unga som varken arbetar eller studerar

Hur många unga är det som varken arbetar eller studerar i Sverige och vad gör de? För att svara på dessa frågor måste först individer som klassificeras som ”unga som varken arbetar eller studerar” identifieras. För att avgränsa denna grupp har flera kriterier upprättats. Gruppen utgörs av individer som under ett år:

- inte har mottagit något studiemedel (lån eller bidrag),
- inte varit registrerade på någon utbildning enligt registret för studiedeltagande,
- inte har deltagit i SFI 60 timmar eller mer,
- inte ha arbetspendlat till Norge eller Danmark (enligt register för Den gränsregionala statistiken) *och dessutom*,
- inte haft sammanlagda inkomster som överstiger ett prisbasbelopp (inkomster från förvärvskälla, aktiv näringsverksamhet, värnpliktsersättning, dagpenning från repetitionsutbildning eller civildförsvaret).

Med andra ord: de som har mottagit studiemedel, varit registrerade på utbildning, deltagit i SFI mer än 59 timmar, arbetspendlat till Norge eller Danmark eller tjänat mer än ett prisbasbelopp under året räknas inte till dem som varken arbetar eller studerar.

Urvalsreglerna är relativt strikta för att inte överskatta gruppen som varken arbetar eller studerar. Exempelvis räknas de personer som har tjänat mer än ett prisbasbelopp som aktiva – 2007 var detta belopp 40 300 kronor och föl-

jande år 41 000 kronor. Den strikta tolkningen får också konsekvensen att de 19-åringar som går ut gymnasiet på vårterminen, men inte finns i någon aktivitet resten av året, inte räknas som inaktiva under året. Eftersom de har varit registrerade på en utbildning under året tillhör de inte gruppen unga som varken arbetar eller studerar. Som en del i arbetet kring en gemensam nordisk arbetsmarknad har en Nordisk regional statistikdatabas (StatNord) upprättats. För att räknas som gränspendlare i denna statistik ska en individ haft sin huvudsakliga löneinkomst i ett annat land under ett givet år (SCB 2010). Enligt den statistiken var det 14 000 unga 16–25 år som arbetspendlade till Danmark eller Norge under 2008. I vår beräkning av antal unga som varken arbetade eller studerade 2007 var det omkring 5 600 individer som inte inkluderades i denna grupp på grund av att de arbetspendlade till några av dessa grannländer. En detaljerad beskrivning av hur uträkningen har gått till finns i bilaga 2.

Eftersom förutsättningar, behov och samhällets stöd skiljer sig åt mellan yngre och äldre unga är analysen uppdelad mellan 16–19- respektive 20–25-åringar. Långvarigt utanförskap är av särskilt intresse och i rapporten beskrivs hur stor gruppen var 2007 och även vad som hände individerna i gruppen följande år.

Vad gör de som varken arbetar eller studerar?

En del av dem som ingår i gruppen ”unga som varken arbetar eller studerar” befinner sig i kända aktiviteter som kan identifieras genom olika register. Aktiviteterna kan delas in i några huvudkategorier. Eftersom flera av de individer som har flyttat till Sverige under det aktuella året kan antas ha haft begränsade möjligheter att etablera sig så skiljs de ut i en särskild grupp (kategori 0). I denna rapport finns vissa analyser kopplade till denna grupp. I en uppföljande studie kommer analyser bland annat att göras utifrån bakgrundsvariabeln inrikes- och utrikesfödda. Kategorin särskiljs också eftersom den till skillnad från de övriga inte utgår från att individen har någon form av offentligt stödda aktiviteter. De huvudsakliga kategorierna för aktiviteter är:

1. Statliga arbetsmarknadsåtgärder
2. Kommunalt stöd/åtgärder
3. Omvårdnad av barn
4. Sjukdom eller funktionsnedsättning

Som kriterium för 1–4 används att personen ska ha befunnit sig i denna aktivitet under mer än sju månader under året. Eftersom gränsen är satt till över ett halvår kan en och samma individ inte befinna sig i två huvudkategorier samtidigt. Vi vet sedan tidigare att unga alltmer rör sig mellan olika aktiviteter och försörjningskällor. Etableringsåldern (den ålder då minst 75 procent av en årskull är sysselsatta) har skjutits uppåt i åldrarna. Från att under tidigt 1990-tal ha legat omkring 20-årsåldern börjar

den nu röra sig upp mot 30-årsåldern. Etableringsvägen är idag mindre linjär än tidigare. Rörelserna fram och tillbaka mellan aktiviteter har fått en del att tala om ”jojo-etablering” (se exempelvis Ungdomsstyrelsen 2005). Olika aktörer lyfter också i skilda sammanhang fram att en del unga snurrar runt mellan olika stödjande aktörer och system (se exempelvis Ungdomsstyrelsen 2009a). Mot bakgrund av detta har ytterligare tre kombinationskategorier skapats i modellen för dem som ”vandrar” mellan de fyra olika huvudaktiviteterna under ett visst antal månader.

5. Kombination 1–4 mer än 7 månader
6. Kombination 1–4 mellan 3 och 7 månader
7. Kombination 1–4 mindre än 3 månader

Kring dessa har vi mest kunskap om unga inom kategori 5, där individerna sammantaget har varit aktiva inom några av huvudaktiviteterna under mer än 7 månader. Vad de som har kombinerat olika aktiviteter 3–7 månader har gjort under resterande del av året (utöver att de varken arbetat eller studerat) har vi ingen kännedom om. Kring individer inom kategori 7 har vi ingen kännedom om aktivitet under merparten av året. Vi vet dock att de har kombinerat två eller flera av huvudaktiviteterna mellan 1 och 91 dagar.

Därtill har en sista kategori skapats för de unga som inte påträffats i någon av de aktivitetsvariabler som ingår i analysmodellen. Vad denna grupp unga gör är alltså utifrån befintliga

register hos SCB inte möjligt att identifiera utifrån denna nya modell. I rapporten används ”ingen känd aktivitet” och ”okänd aktivitet” som synonymer för denna kategori.

8. Ingen känd aktivitet

Gruppen unga som varken arbetar eller studerar delas alltså upp i 9 olika underkategorier vilket illustreras i figur 2.



Figur 2. Analysmodell: Kända aktiviteter bland unga som varken arbetar eller studerar enligt registerstatistiken

Demografi för unga 16–25 år under 2007 och 2008

Gruppen som varken arbetar eller studerar måste ses i relation till ungdomsgruppen som helhet. Exempelvis är ungdomskullarna i den lägre delen av åldersspannet större än bland dem som har fyllt 20 år.

Uppgifter utifrån modellen finns fram till och med 2008. Eftersom en avsikt är att se förändringar mellan två år gäller de senaste siffrorna personer som var 16–19 år respektive 20–25 år 2007, och hur de fördelar sig på samma kategorier följande år, 2008. Uppdelningen i åldersgrupperna 16–19 respektive 20–25 år är gjord för att dessa grupper befinner sig i olika livsfaser. Här ges en överblick av det totala antalet unga i Sverige dessa båda år, samt detaljerade uppgifter för respektive åldersgrupp 2007.

Något fler unga 16–25 år under 2008 än 2007

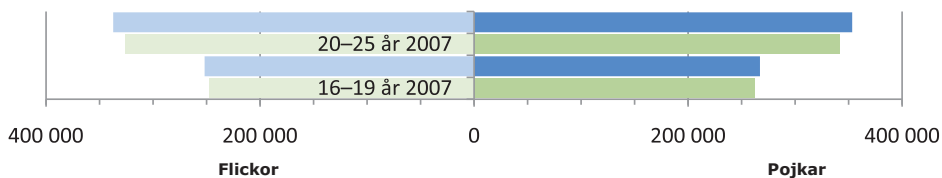
Antal unga i hela gruppen (16–25 år) var 1 177 000 under 2007. Av dessa var 48,7 procent flickor och 51,3 procent pojkar, en fördelning som förklaras av att det i genomsnitt föds något fler pojkar än flickor. Under 2008 fanns det omkring 33 000 fler unga i de aktuella ålderna. Då fanns det 1 209 000 individer i åldern 16–25 år, varav 48,7 procent flickor och 51,3 procent pojkar.

Tabell 1. Samtliga unga 16–19 och 20–25 år, 2007 och 2008

Ålder	2007			2008		
	Flickor	Pojkar	Totalt	Flickor	Pojkar	Totalt
16–19	247 360	262 168	509 528	251 847	267 182	519 029
20–25	325 391	341 604	666 995	337 092	353 313	690 405
16–25	572 751	603 772	1 176 523	588 939	620 495	1 209 434

Av figur 3 framgår att ungdomskullarna i de aktuella åldrarna var något större 2008 än 2007. Åldersspannet 20–25 år är större än 16–19 år vilket är viktigt att tänka på när man läser figurerna.

Figur 3. Unga 16–19 och 20–25 år, 2007

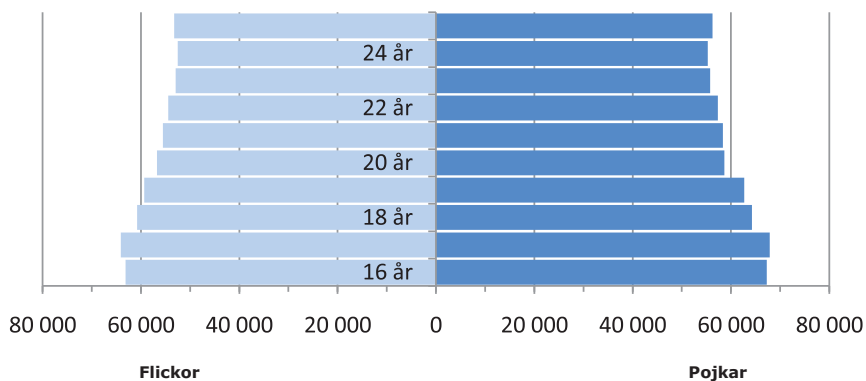


Åldersstruktur bland unga 16–25 år, 2007

Uppdelat på årskullar framgår det att de yngsta kullarna var större under 2007. Nämnas kan att den största gruppen, 17-åringarna, bestod av 132 000 individer medan den minsta gruppen, 24-åringarna, var 24 000 färre.

En stor grupp i gymnasieålder påverkar bland annat skolans värld, och det är viktigt att väga in den i tolkningen av de olika uppgifterna i denna rapport. Vidare är detta en faktor när många av dessa unga står inför inträde på arbetsmarknaden och val till högre studier.

Figur 4. Unga 16–25 år, 2007



Unga som varken arbetade eller studerade 2007 och 2008

I de register som ligger till grund för analysmodellen för unga som varken arbetar eller studerar finns uppgifter till och med 2008. Ambitionen är att kunna analysera utveckling över tid. Därför görs dels jämförelser mellan de som var 16–25 år 2007 och motsvarande grupp 2008, dels en analys av vad som hände 2008 för de unga som varken arbetade eller studerade 2007. Uppgifter för 2009 kommer att finnas tillgängliga i april 2011. Temagruppen Unga i arbetslivet kommer att göra en fördjupad analys utifrån detta material under våren 2011.

En ökning från 2007 till 2008

Under 2007 var gruppen unga 16–25 år som varken arbetade eller studerade 85 000 individer, varav 52,0 procent var flickor och 48,0 procent var pojkar. Flickor var både i absoluta och relativa tal något överrepresenterade bland dem som varken arbetade eller studerade. Skillnaden förstärks när man beaktar att flickor dessutom utgör 48,7 procent av det totala antalet unga i den aktuella åldersgruppen.

Antalet unga 16–25 år som varken arbetade eller studerade var betydligt högre 2008, då

gruppen omfattade 102 000 individer. Hela gruppen unga 16–25 år växte med 2,8 procent mellan 2007 och 2008. Antalet unga som varken arbetar eller studerar växte med 19,6 procent. Med andra ord är det enbart en mindre del av förändringen som kan förklaras med befolkningstillväxt.

Under september och oktober 2008 inträffade en omfattande global ekonomisk kris, och även en ekonomisk tillbakagång i Sverige. I och med att detta inträffade relativt sent på året är det troligen först i uppgifter för 2009 som vi fullt ut kommer att kunna se hur detta påverkade antalet unga som varken arbetar eller studerar. Enligt arbetskraftsundersökningarna var dock antalet arbetslösa unga 15–24 år högre under samtliga kvartal 2008 jämfört med 2007 (SCB 2009). För unga 20–24 år blev nivåerna betydligt högre först under 3:e och 4:e kvartalet (omkring 5 respektive 15 procent högre än föregående år). För unga 15–19 år låg nivån omkring 10–15 procent högre i tre kvartal under 2008 jämfört med 2007.

Tabell 2. Unga 16–19 och 20–25 år som varken arbetar eller studerar 2007 och 2008, antal samt andel av det totala antalet unga i Sverige (per åldersgrupp)

2007						2008					
Ålder	Flickor		Pojkar		Totalt	Flickor		Pojkar		Totalt	
16–19	2,6	6 356	2,9	7 534	2,7 13 890	3,6	9 083	4,2	11 166	3,9	20 249
20–25	11,7	37 995	9,8	33 437	10,7 71 432	12,9	43 319	10,9	38 510	11,9	81 829
16–25	7,7	44 351	6,8	40 971	7,3 85 322	8,9	52 402	8,0	49 676	8,4	102 078

Fördelat mellan könen var ökningen bland unga som varken arbetade eller studerade 18,2 procent för flickor, och 21,2 procent för pojkar 16–25 år mellan 2007 och 2008. Den mest markanta ökningen skedde för unga 16–19 år. För dem var ökningen 45,8 procent (42,9 procent för flickor och 48,2 procent för pojkar). Bland unga 20–25 år var ökningen något mindre; 14,6 procent (14,0 procent för kvinnor, och 15,2 procent för män).

Värt att notera är att det fanns en högre andel bland pojkarna som varken arbetar eller studerar i åldrarna 16–19 år, medan de unga kvinnorna var en större grupp bland de äldre. I modellen ligger betoning på aktivitet under året. Individer som har ersättning för omvårdnad av barn räknas till dem som varken arbetar eller studerar vilket förklarar skillnaden i den äldre gruppen. Om de som har ersättning för omvårdnad av barn räknas bort från unga 20–25 år utjämnas könsskillnaden.

Enligt modellen är det möjligt att ha vissa mindre inkomster och även räknas som inaktiv. Av de 20 000 unga 16–19 år 2008 som varken arbetade eller studerade var det 73,5 procent som inte hade några registrerade inkomster. Av de övriga hade 20,9 procent tjänat upp till 20 000 kronor och resterande 5,6 procent mellan ett halvt och ett helt basbelopp. För de 82 000 unga 20–25 år var det mer vanligt med vissa inkomster: 62,3 procent hade inga registrerade inkomster, 22,1 procent hade tjänat upp till ett halvt basbelopp, och 15,6 procent mellan ett halvt och ett helt basbelopp.

En högre andel bland äldre unga

Det är påtagligt att andelen som varken arbetade eller studerade var större bland unga i åldern 20–25 år än bland unga i åldern 16–19 år (11,9 respektive 3,9 procent 2008). Detta

måste ses mot bakgrund av gymnasieskolgång för de yngre. Landets kommuner har ett särskilt ansvar för unga som inte går i gymnasiet, och inte har avslutat gymnasiet och inte fyllt 20 år. Skolverket (2006) har tidigare undersökt hur landets kommuner arbetar med detta uppdrag. En uppföljning ska redovisas för regeringen under våren 2011. I uppdraget (U2010/5858/S) ingår också att myndigheten ska sprida sina slutsatser och erfarenheter.

Ungdomsstyrelsen (2009a) och Sveriges kommuner och landsting (2008) har också presenterat rapporter som berör detta arbete. Ungdomsstyrelsen (2009b) har föreslagit att det bör övervägas om det kommunala informationsansvaret borde omfatta alla unga upp till 25 år. En högre andel som varken arbetar eller studerar i den äldre åldersgruppen kan vara en av de saker som talar för en förändring. Detta aktualiserar i sin tur frågan om vilka resursmässiga förutsättningar som ges för kommuner att – eventuellt i samarbete med andra – fullgöra ett sådant uppdrag.

Samtidigt kan också konstateras att andelen i ”okänd aktivitet” (alltså där vi genom befintliga register inte vet vad dessa unga gör), var betydligt högre för den yngre gruppen än den äldre (år 2008 var andelen i okänd aktivitet 63,3 procent för unga 16–19 år, medan motsvarande andel för unga 20–25 år var 29,0 procent). Det var alltså fler bland de äldre som fanns registrerade i någon av de kända aktiviteter/stödformer som det offentliga bistår med. En skillnad mellan unga 16–19 år som varken arbetade eller studerade 2007, och unga i samma åldersspann följande år är bland annat att andelen i ”okänd aktivitet” ökade från 52,8 procent till 63,3 procent. Det var relativt många personer i absoluta tal både bland äldre och yngre som befann sig i ”ingen känd aktivitet”. Det är inte orimligt att

anta att åtminstone en del av dessa fortfarande bodde hemma och försörjdes av sina föräldrar.

Utifrån enskilda åldrar kan konstateras att *andelen* som varken arbetar eller studerar ökar med stigande ålder. Övergången från grundskola till gymnasium, avhopp från gymnasiet samt avslutade gymnasiestudier är viktiga faktorer här. Några av kraven för att räknas till gruppen som varken arbetar eller studerar är att unga varken får ha varit registrerade på utbildning eller ha mottagit studiemedel under det aktuella året. Många unga slutar i grundskola och gymnasieskola när vårterminen är avslutad. Även om dessa unga är helt inaktiva resten av det året räknas de alltså enligt modellen som aktiva. Det är först året efter som dessa individer kan framträda som ”inaktiva” i modellen. En stor majoritet avslutar grundskolan och påbörjar gymnasiet det år de fyller 16 år. De som inte påbörjar gymnasiestudier syns i modellen först när de fyller 17 år, vilket kan förklara att andelen som varken arbetade eller studerade

2007 var 0,6 procent bland 16-åringar, medan den var 3,0 procent bland 17-åringar.

Under flera år har övergången mellan grundskola och gymnasieskola varit relativt konstant. Omkring 94 procent av dem som har gått svensk grundskola påbörjar gymnasiet senast vid 16 års ålder, och omkring 99 procent har gjort det vid 17 års ålder (Skolverket 2008). En knapp procent påbörjar inte gymnasiestudier. Under gymnasieåren sker också avhopp. Skolverket (2008) har utifrån siffror från 2006 konstaterat att av unga födda 1985 som hade påbörjat gymnasiestudier hoppade 10 procent av under årskurs 1 eller 2. Under årskurs 3 hoppade 13 procent av. Därtill hade 8 procent slutbetyg men saknade behörighet till högre studier. Totalt innebär det att omkring 24 000 elever i årskullen avbrutit sina studier under gymnasietiden.

Tabell 3. Unga som varken arbetar eller studerar 2007, antal samt andel av det totala antalet unga i Sverige (per årskull)

2007					
Ålder		Flickor		Pojkar	Totalt
16	0,5	311	0,7	446	0,6 757
17	2,6	1 667	3,3	2 228	3,0 3 895
18	2,9	1 756	3,3	2 122	3,1 3 878
19	4,4	2 622	4,4	2 738	4,4 5 360
20	10,5	5 976	9,9	5 785	10,2 11 764
21	10,7	5 958	10,0	5 832	10,4 11 790
22	11,1	6 026	9,2	5 297	10,1 11 323
23	11,7	6 210	9,7	5 411	10,7 11 621
24	12,9	6 761	9,8	5 426	11,3 12 187
25	13,3	7 061	10,1	5 686	11,6 12 747
16–25	7,7	44 348	6,8	40 971	7,3 85 322

Antalet unga som varken arbetar eller studerar blir allt fler efter gymnasieåldern. Det kan ses i ljuset av den övergripande trenden med en senarelagd etablering. Tendensen påverkas också av att föräldraskap och ersättningar för sjukdom eller funktionsnedsättning är större bland de äldre.

Flertalet av dem som går direkt från grundskola till gymnasium och genomför gymnasieutbildningen på tre år avslutar sin utbildning vårterminen under det år de fyller 19 år. Om dessa individer efter det blir inaktiva syns detta i modellen först det år de fyller 20. Detta kan åtminstone delvis förklara varför andelen som varken arbetade eller studerade 2007 var 4,4 procent bland 19-åringarna och 10,2 procent bland 20-åringarna. I tabell 4 ges en förtydligad bild av skillnaden mellan åldersgrupperna.

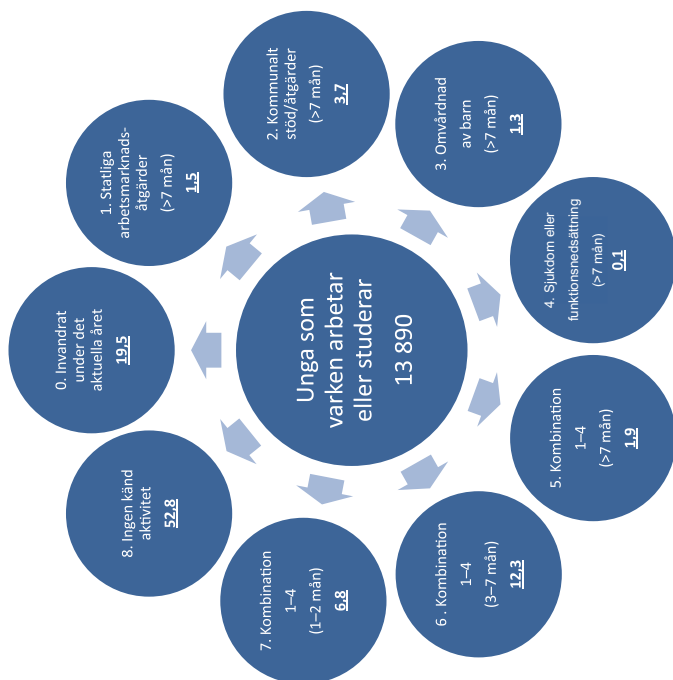
Den kanske mest markanta skillnaden är att andelen unga som befann sig i kategorin sjukdom eller funktionsnedsättning i mer än 7 månader var 0,1 procent bland 19-åringarna och 14,7 procent bland 20-åringarna. Bland 20-åringarna var denna andel högre bland

pojkar än flickor. En annan skillnad var att fler 20-åringar deltog i statliga arbetsmarknadsåtgärder. Vidare utgjorde andelen bland unga som varken arbetade eller studerade som hade invandrat under året en större grupp av det totala antalet unga som var 19 år, än de som var 20 år (14,8 respektive 7,6 procent).

I följande tabeller, figurer och cirkeldiagram redovisas uppgifter utifrån 2007 och 2008 uppdelat på kön och grupperna 16–19 år respektive 20–25 år. Förändringar för enskilda åldrar redovisas istället i tabellbilagan. I figurerna redovisas fördelningen mellan de olika aktiviteterna, medan könsfördelning framgår av tabellerna. Bland unga i åldern 16–19 år fanns det något fler pojkar än flickor bland dem som varken arbetade eller studerade. Förhållandet för unga 20–25 år var det omvända, men det har sin förklaring i att det nästan uteslutande var unga kvinnor som ägnade sig åt omvårdnad av barn mer än 7 månader under året (mer om det i följande avsnitt).

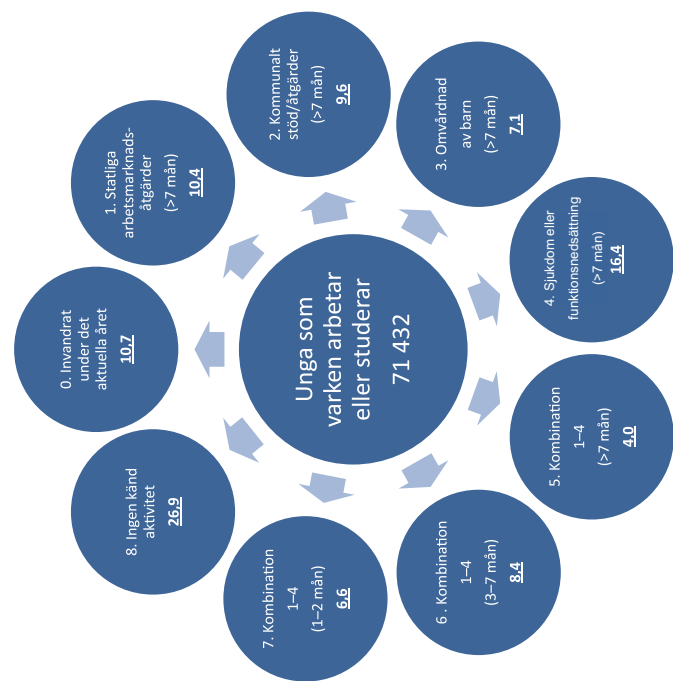
Tabell 4. Unga 19- och 20-åringar som varken arbetar eller studerar 2007, antal samt andel fördelat på olika aktiviteter

Kategori år 2007	19-åringar						20-åringar					
	Flickor		Pojkar		Totalt		Flickor		Pojkar		Totalt	
	Andel	Antal	Andel	Antal	Andel	Antal	Andel	Antal	Andel	Antal	Andel	Antal
0) Invandrat under 2007	18,9	496	10,8	297	14,8	793	9,0	539	6,2	359	7,6	898
1) Statliga arbetsmarknadsåtgärder (>7 mån)	2,8	74	4,3	117	3,6	191	8,6	515	12,2	706	10,4	1 221
2) Kommunalt stöd/åtgärder (>7 mån)	10,8	284	5,6	152	8,1	436	9,7	581	6,7	388	8,2	969
3) Omvårdnad av barn (>7 mån)	4,4	115	0,0	0	2,1	115	4,8	286	0,0	0	2,4	286
4) Sjukdom eller funktionsnedsättning(>7 mån)	0,1	3	0,1	4	0,1	7	12,6	753	16,9	979	14,7	1 732
5) Kombination 1–4, (> 7 mån)	4,2	111	3,8	105	4,0	216	4,1	244	4,2	243	4,1	487
6) Kombination 1–4, (3–7 mån)	26,3	690	32,4	887	29,4	1 577	9,8	583	12,3	711	11,0	1 294
7) Kombination 1–4, (>0–<3 mån)	9,6	253	14,9	408	12,3	661	10,1	601	11,3	651	10,6	1 252
8) Ingen känd aktivitet	22,7	596	28,0	768	25,4	1 364	31,4	1 877	30,2	1 748	30,8	3 625
Totalt antal unga som varken arbetar eller studerar	100,0	2 622	100,0	2 738	100,0	5 360	100,0	5 979	100,0	5 785	100,0	11 764
Totalt antal unga i Sverige i aktuella åldrar		59 335		62 724		122 059		56 716		58 644		115 360



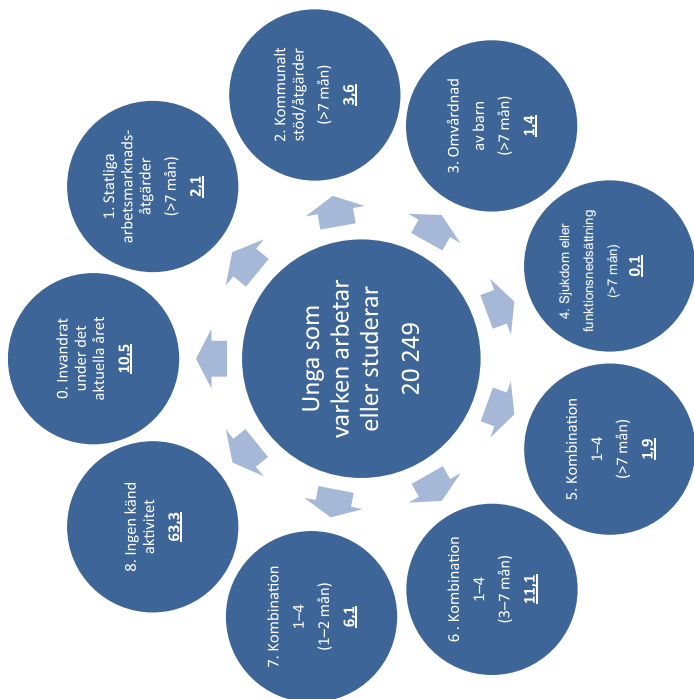
Tabell 5. Unga 16–19 år som varken arbetade eller studerade 2007

Kategori år 2007 16–19 år	Flickor		Pojkar		Totalt	
	Andel	Antal	Andel	Antal	Andel	Antal
0) Invandrat under 2007	21,1	1 341	18,2	1 368	19,5	2 709
1) Statliga arbetsmarknadsåtgärder (>7 mån)	1,3	82	1,7	125	1,5	207
2) Kommunalt stödåtgärder (>7 mån)	5,3	337	2,3	175	3,7	512
3) Omvärdnad av barn (>7 mån)	2,9	184	0,0	0	1,3	184
4) Sjukdom eller funktionsnedsättning (>7 mån)	0,1	4	0,1	5	0,1	9
5) Kombination 1-4 (>7 mån)	2,2	143	1,6	122	1,9	265
6) Kombination 1-4, (3-7 mån)	12,0	760	12,7	955	12,3	1 715
7) Kombination 1-4, (>0-3 mån)	6,0	384	7,5	567	6,8	951
8) Ingen känd aktivitet	49,1	3 121	56,0	4 217	52,8	7 338
Totalt antal unga som varken arbetar eller studerar	100,0	6 356	100,0	7 534	100,0	13 890
Totalt antal unga i Sverige i aktuella åldrar		247 360		262 168		509 528



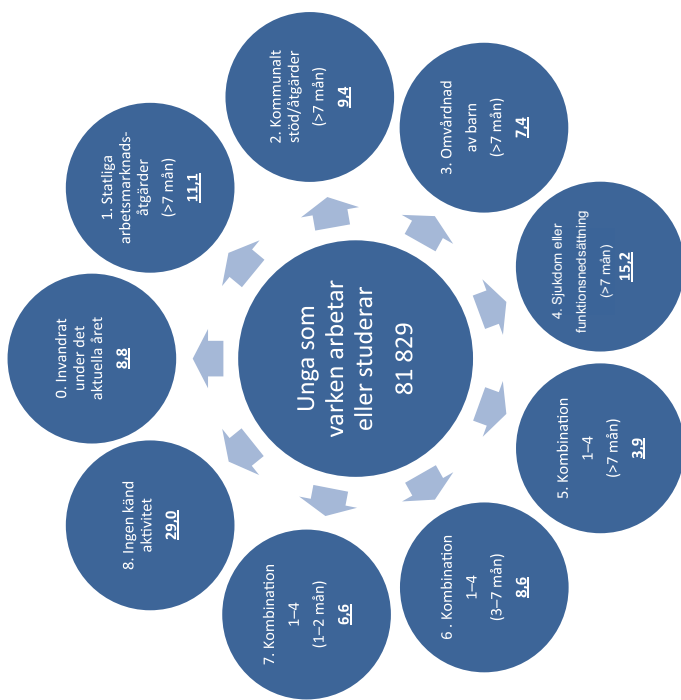
Tabell 6. Unga 20–25 år som varken arbetade eller studerade 2007

Kategori år 2007 20–25 år	Flickor		Pojkar		Totalt	
	Andel	Antal	Andel	Antal	Andel	Antal
0) Invandrat under 2007	10,9	4 140	10,4	3 469	10,7	7 609
1) Statliga arbetsmarknadsåtgärder (>7 mån)	7,6	2 898	13,5	4 502	10,4	7 400
2) Kommunalt stödåtgärder (>7 mån)	9,8	3 741	9,3	3 094	9,6	6 835
3) Omvärdnad av barn (>7 mån)	13,2	5 018	0,1	22	7,1	5 040
4) Sjukdom eller funktionsnedsättning (>7 mån)	14,5	5 522	18,5	6 195	16,4	11 717
5) Kombination 1-4, (>7 mån)	5,1	1 942	2,8	937	4,0	2 879
6) Kombination 1-4, (3-7 mån)	8,9	3 375	7,9	2 628	8,4	6 003
7) Kombination 1-4, (>0-3 mån)	5,7	2 170	7,6	2 529	6,6	4 699
8) Ingen känd aktivitet	24,2	9 189	30,1	10 061	26,9	19 250
Totalt antal unga som varken arbetar eller studerar	100,0	37 995	100,0	33 437	100,0	71 432
Totalt antal unga i Sverige i aktuella åldrar		325 391		341 604		666 995



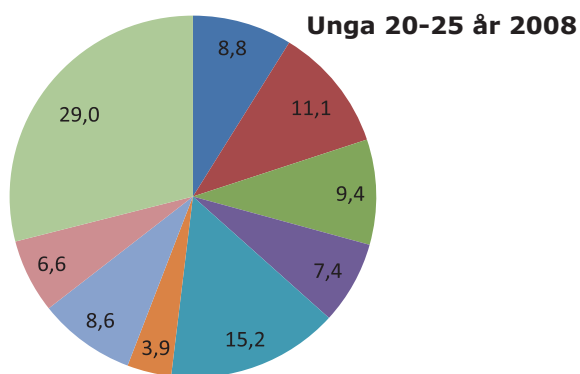
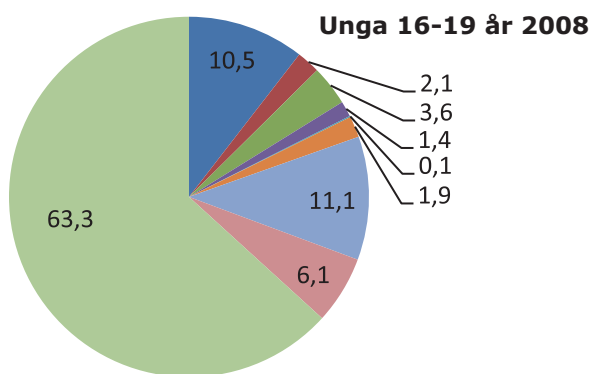
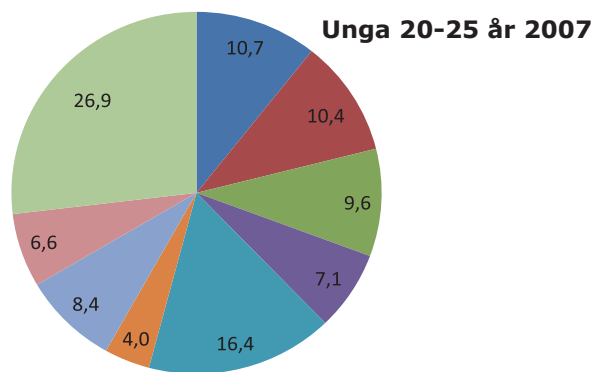
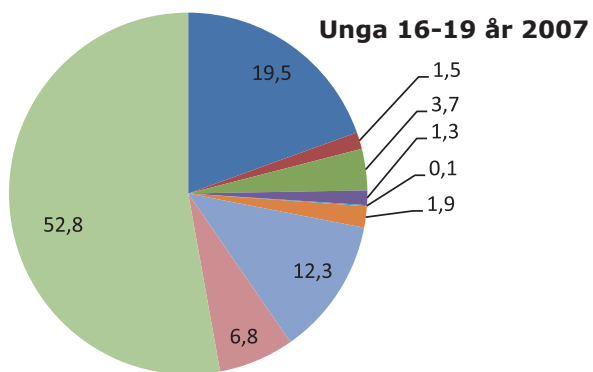
Tabell 7. Unga 16-19 år som varken arbetade eller studerade 2008

Kategori år 2008 16-19 år	Flickor		Pojkar		Totalt	
	Andel	Antal	Andel	Antal	Andel	Antal
0) Invandrat under 2008	12,2	1110	9,1	1012	10,5	2122
1) Statliga arbetsmarknadsåtgärder (>7 mån)	1,9	172	2,2	247	2,1	419
2) Kommunalt stöd/åtgärder (>7 mån)	4,8	434	2,7	299	3,6	733
3) Omvårdnad av barn (>7 mån)	3,1	281	0,0	0	1,4	281
4) Sjukdom eller funktionsnedsättning (>7 mån)	0,1	5	0,1	9	0,1	14
5) Kombination 1-4, (>7 mån)	2,1	192	1,7	192	1,9	384
6) Kombination 1-4, (3-7 mån)	10,8	979	11,3	1265	11,1	2244
7) Kombination 1-4, (>0-3 mån)	5,6	511	6,5	722	6,1	1233
8) Ingen känd aktivitet	59,4	5399	66,5	7420	63,3	12819
Totalt antal unga som varken arbetar eller studerar	100,0	9083	100,0	11166	100,0	20249
Totalt antal unga i Sverige i aktuella åldrar		251 847		267 182		519 029



Tabell 8. Unga 20-25 år som varken arbetade eller studerade 2008

Kategori år 2008 20-25 år	Flickor		Pojkar		Totalt	
	Andel	Antal	Andel	Antal	Andel	Antal
0) Invandrat under 2008	9,7	4184	7,9	3029	8,8	7213
1) Statliga arbetsmarknadsåtgärder (>7 mån)	8,2	3537	14,3	5520	11,1	9057
2) Kommunalt stöd/åtgärder (>7 mån)	9,7	4199	9,0	3465	9,4	7664
3) Omvårdnad av barn (>7 mån)	14,0	6064	0,1	29	7,4	6093
4) Sjukdom eller funktionsnedsättning (>7 mån)	13,4	5816	17,1	6601	15,2	12417
5) Kombination 1-4, (>7 mån)	4,7	2037	3,1	1183	3,9	3220
6) Kombination 1-4, (3-7 mån)	8,7	3771	8,5	3263	8,6	7034
7) Kombination 1-4, (>0-3 mån)	5,5	2373	7,8	2993	6,6	5366
8) Ingen känd aktivitet	26,2	11338	32,3	12427	29,0	23765
Totalt antal unga som varken arbetar eller studerar	100,0	43 319	100,0	38 510	100,0	81 829
Totalt antal unga i Sverige i aktuella åldrar		337 092		353 313		690 405



- 0) Invandrat under det aktuella året
- 1) Statliga arbetsmarknadsåtgärder (>7 mån)
- 2) Kommunalt stöd/åtgärder (>7 mån)
- 3) Omvårdnad av barn (>7 mån)
- 4) Sjukdom eller funktionsnedsättning (>7 mån)
- 5) Kombination 1-4, (> 7 mån)
- 6) Kombination 1-4, (3-7 mån)
- 7) Kombination 1-4, (1-2 mån)
- 8) Ingen känd aktivitet

Unga som varken arbetade eller studerade 2007

Under 2007 var det 85 000 unga 16–25 år som varken arbetade eller studerade varav 52,0 procent var flickor och 48,0 procent var pojkar. I detta avsnitt presenteras vilka uppgifter som finns i befintliga register om dessa individer. Procentsatserna avser andel av urvalspopulationen unga som varken arbetar eller studerar.

Invandrat under året

De som har flyttat till Sverige under året har haft begränsad tid att etablera sig i samhället. Under 2007 hade 19,5 procent av unga 16–19 år som varken arbetade eller studerade invandrat under det aktuella året. Motsvarande andel bland unga 20–25 år var 10,7 procent.

Statliga arbetsmarknadsåtgärder och kommunalt stöd

Bland unga i åldern 16–19 år var det både en högre andel och ett större antal som hade någon form av kommunalt stöd än som deltog i statliga arbetsmarknadsåtgärder under 2007. Det omvända gällde för unga i åldern 20–25 år. I den äldre gruppen hade en högre andel av kvinnorna kommunalt stöd än statliga arbetsmarknadsåtgärder. Att 7,6 procent av kvinnorna 20–25 år deltog i statliga arbetsmarknadsåtgärder, medan motsvarande andel för män var 13,5 procent kanske delvis kan förklaras med att fler unga män än unga kvinnor var inskrivna vid Arbetsförmedlingen. Det är fler unga kvinnor än unga män som är deltidsarbetslösa med olika timanställningar, vilket inskränker gruppen från att delta i Arbetsförmedlingens insatser (Martinson & Sibbmark 2010).

Kommunala och statliga verksamheter har olika uppdrag, och de möter också personer med olika behov. En del har dock stöd från båda dessa typer av verksamheter samtidigt. När det gäller relationen mellan stöd från kommunala och statliga aktörer har försöksverksamheter för att skapa en gemensam organisation också föreslagits (SOU 2009:92).

Omvårdnad av barn

Bland unga 16–19 år som varken arbetade eller studerade var det relativt som var hemma för omvårdnad av barn under 2007. Detta är en skillnad i jämförelse med den stora betydelse som barnafödande och omvårdnad av barn hade som förklaringsfaktor bland 16–18-åringar i brittiska studier (Bynner och Parsons 2002). Barnafödande och omvårdnad är dock mer vanligt bland de äldre där skillnaden mellan könen också är tydlig. År 2007 var drygt 5 000 kvinnor 20–25 år registrerade för omvårdnad av barn i mer än 7 månader av dem som varken studerade eller arbetade. Motsvarande antal bland männen var 22 individer. Bland dem som varken arbetar eller studerar är det alltså väldigt få män som under en längre period är föräldralediga. Uppgifterna kan ställas i relation till uttag av föräldrapenning i samtliga åldrar. Enligt uppgift från Försäkringskassan har omkring 80 procent av mammorna till barn födda 2007 tagit ut mer än 210 dagar föräldrapenning fram till att barnet hade fyllt 2 år. Motsvarande andel bland män är 3,4 procent. Vidare finns en tendens att äldre män är mer benägna att ta ut föräldrapenning än yngre.

Uttag av ersättning för omvårdnad av barn bland unga som varken arbetar eller studerar reser frågan om vilka förutsättningar som ges unga kvinnor och unga män att vara föräldralediga. Vidare går det att reflektera över de ekonomiska villkoren för denna grupp. Ungdomsstyrelsen (2010) har tillsammans med Försäkringskassan exempelvis uppmärksammat att andelen 20–29-åringar som har låg ekonomisk standard har ökat mellan 2001 och 2009. Störst var ökningen för ensamstående unga med barn 20–29 år där andelen inom den gruppen som hade låg ekonomisk standard ökade från 19 till 76 procent.

Sjukdom eller funktionsnedsättning

Kategorin *sjukdom eller funktionsnedsättning* innefattar individer som har olika typer av offentligt ekonomiskt stöd på grund av sjukdom, funktionsnedsättning eller nedsatt arbetsförmåga. Bland unga 16–19 år som varken arbetade eller studerade 2007 hade enstaka individer dessa typer av stöd. Bland unga 20–25 år var det istället 16,4 procent (14,5 och 18,5 procent av kvinnorna respektive männen) som återfanns i den aktuella kategorin – knappt 12 000 individer. Som tidigare påpekats märks en stor skillnad mellan 19- och 20-åringarna, från 0,1 procent av 19-åringarna till 14,7 procent av 20-åringarna.

En delförklaring till skillnaden kan vara att rätten till aktivitetsersättning vid nedsatt arbetsförmåga gäller från och med juli det år en person fyller 19 år (SOU 2008:102). En annan möjlig delförklaring handlar om rätten till aktivitetsersättning på grund av förlängd skolgång. Denna kan ges från samma ålder till personer som på grund av sin funktionsnedsättning inte har avslutat utbildning på grundskole- eller gymnasienivå.

Unga som läser vid gymnasiesärskoleutbildning som kan likställas med övrig gymnasieutbildning kan möjligen finnas registrerade på utbildning och blir därmed enligt modellen inte en del av dem som varken arbetar eller studerar. Men för unga i gymnasiesärskola finns inga uppgifter registrerade på individnivå i centrala register (SCB 2010-12-15). En osäkerhetsfaktor i modellen är alltså var dessa unga återfinns i modellen. Under läsåren 2006/07 och 2007/08 läste 1 700–1 800 elever på gymnasiesärskolans fjärde år. Under 2007 var det sju 19-åringar som återfanns inom kategorin *sjukdom eller funktionsnedsättning*. Bland 20-åringarna var det istället 1 723 individer, vilket i stort sett motsvarar antalet elever inom gymnasiesärskolans fjärde år.

En jämförelse kan också göras med aktivitetsersättning för förlängd skolgång. Denna ersättning kan betalas ut av Försäkringskassan när studietiden blir förlängd på grund av

Tabell 9. Elever per årskurs i gymnasiesärskola läsåren 2003/04–2009/10, SCB/Skolverket, Sveriges officiella statistik

Läsår	År 1	År 2	År 3	År 4	Samtliga		
					kvinnor	män	elever
2003/04	2 034	1 851	1 557	1 268	2 819	3 891	6 710
2004/05	2 119	1 904	1 675	1 443	3 004	4 137	7 141
2005/06	2 365	2 024	1 828	1 568	3 253	4 532	7 785
2006/07	2 374	2 237	1 879	1 743	3 354	4 879	8 233
2007/08	2 550	2 243	2 111	1 789	3 604	5 089	8 693
2008/09	2 589	2 565	2 179	2 006	3 912	5 427	9 339



funktionsnedsättning, eller om skolstarten skjuts upp och studietiden därmed flyttas fram. Under 2007 beviljades totalt 2 500 unga i olika åldrar aktivitetsersättning för förlängd skolgång – knappt 1 500 pojkar och drygt 1 000 flickor (SOU 2008:102). En stor del av dem som får aktivitetsersättning får detta direkt då de får rätt till den – vid halvårsskiftet det år de fyller 19 år.

Kombinationer

Inledningsvis nämndes tidigare studier som visar på att ungas väg mot etablering inte längre är lika linjär. Etableringen sker ryckvis och unga kan få stöd från flera olika aktörer och stödsystem under ett år. Bland unga 16–19 år var 21,1 procent inom någon av kombinationskategorierna (20,2 procent av flickorna, 21,8 procent av pojkarna). Motsvarande andel bland unga 20–25 år var 19 procent (19,7 procent av kvinnorna och 18,2 procent av männen). Inom båda åldersspannen och båda könen var det

vanligast med kombination under 3–7 månader. Tilläggas kan att dessa unga – precis som för övriga kategorier – kan ha haft någon form av inkomst om inkomsten understiger ett basbelopp (omkring 40 000 kronor).

Ingen känd aktivitet

En relativt stor grupp unga som varken arbetade eller studerade går det inte att få information om utifrån tillgängliga register. Bland unga i åldern 16–19 år handlar det om drygt 7 000 individer, och bland unga i åldern 20–25 år drygt 19 000 individer. Detta motsvarar 52,8 respektive 26,9 procent av dem som varken arbetade eller studerade. Det är viktigt att påpeka att det inom denna grupp troligen både finns unga som på olika sätt befinner sig i en utsatt situation och unga som inte alls gör det. Nedan förs några resonemang om vilka grupper av unga som kan tänkas befinna sig i kategorin ingen känd aktivitet.

Unga som varken arbetar eller studerar, och som inte får något känt stöd från samhället, kan i vissa fall bo hemma och bli försörjda av sina föräldrar. Det är sannolikt att detta är vanligare bland unga i åldern 16–19 år än bland de som är 20–25 år.

En möjligen betydande andel kan vara unga som befinner sig utomlands och studerar utan studiemedel och inte är registrerade på svenska utbildningar samt personer som arbetar utomlands utan registrerad inkomst i Sverige (de som arbetspendlar till Danmark eller Norge är dock uteslagna ur modellen). En uppföljning har gjorts av unga 20–24 år som 2002 kategoriserades som ”inaktiva” utifrån arbetskraftsundersökningarna (AKU). En tiondel, eller knappt 50 000, av samtliga i de aktuella åldrarna räknades som inaktiva. Dock visade det sig att bland dem var det nästan 15 procent av flickorna och 18 procent av pojkarna som arbetade utomlands. Ytterligare 25 procent av flickorna och 14 procent av pojkarna vistades utomlands av andra skäl (SCB 2003).

Utifrån modellen går det inte att urskilja om unga befinner sig på särskilda ungdomshem, slutna ungdomsvård eller i fängelse. Under 2007 skrevs 1 105 unga (408 flickor och 697 pojkar) in vid särskilda ungdomshem (Statens institutionsstyrelse 2008). De yngsta var 11 år och de äldsta 21 år. Något färre än hälften var 16–17 år. Under 2007 skedde 81 intagningar i slutna ungdomsvård. Dessa var nästan uteslutande unga män. Den genomsnittliga vistelsetiden var 10,3 månader. De som vistas vid särskilda ungdomshem ska få tillgång till undervisning anordnad av Statens institutionsstyrelse. Under 2008/2009 var 30 procent av de unga på ungdomshemmen skolpliktiga (Statens institutionsstyrelse 2010). Sammantaget deltog 82 procent av de intagna i någon

form av utbildning antingen inom eller utanför verksamheten. De som inte är registrerade på någon utbildning kan dock antas hamna inom kategorin ingen känd aktivitet.

För unga 13–25 år kan flera olika typer av brottspåföljder dömas ut beroende på ålder – böter, ungdomstjänst, ungdomsvård, slutna ungdomsvård och fängelse. Slutna ungdomsvård och fängelse innebär frihetsberövande. En liten andel av unga som lagfördes för brott 2007 dömdes till dessa påföljder – 1 procent bland unga 15–17 år och 6 procent av unga 18–20 år (Brottsförebyggande rådet 2008a). Under 2007 togs 529 unga 15–20 år in för fängelsevistelse (Brottsförebyggande rådet 2008b).

Unga som varken arbetade eller studerade 2007 - hur gick det för dem 2008?

Under 2007 var det 7,3 procent av samtliga unga i åldern 16–25 år som varken arbetade eller studerade. Andelen var högre i den äldre åldersgruppen (2,7 respektive 10,7 procent för grupperna 16–19 och 20–25 år). Hur många tillhörde gruppen som varken arbetade eller studerade även året därpå? Bland unga 16–19 år var det 69,6 procent som kvarstod i gruppen även 2008 (68,2 procent av flickorna och 70,7 procent av pojkarna). Bland unga 20–25 år var det 56,8 procent som kvarstod (55,3 procent bland kvinnorna, 58,6 procent bland männen).

I följande avsnitt presenteras ett antal kors-tabeller som visar hur många unga som varken arbetade eller studerade 2007. Av tabellerna framgår vad som hände med gruppen nästföljande år. Avsnittet inleds med en figur som visar hur tabellerna kan utläsas. Figuren visar att det bland unga 20–25 år var drygt 71 000 som varken arbetade eller studerade 2007 och för dem fanns ingen känd aktivitet för 19 000 individer. Pilarna visar i vilka aktiviteter dessa individer befann sig 2008. Då var 48,9 procent fortfarande i okänd aktivitet, och relativt små andelar (mellan 0,3 och 3,3 procent) fångades upp i de övriga kategorierna i modellen.

Utöver det finns en grupp som av olika skäl inte längre räknas till dem som varken arbetar eller studerar. En relativt stor andel – 37,7 procent – hade återgått till arbete eller studier. Utöver det hade några flyttat utomlands, några avlidit och ett fåtal räknades till en kategori kallad övriga. Den sistnämnda utgörs enligt

SCB:s bedömning sannolikt av personer som har emigrerat utan att anmäla detta. Detta är alltså en felkälla som uppkommer då folkbokföringen inte överensstämmer med faktiska förhållanden.

De som har invandrat under det aktuella året är en separat kategori för 2007, men det går att se hur denna grupp fördelade sig på kategorierna 1–8 under 2008. Bland annat övergick 52 procent av 20–25-åringarna till arbete eller studier. I tabellbilagan finns tabeller för samtliga åldrar uppdelade på kön. Här följer några kortare analyser utifrån respektive aktivitet. Procentandelar avser andel av samtliga unga som varken arbetade eller studerade om inget annat anges.

Tabell 10. Aktivitet unga 16–19 år som varken arbetade eller studerade 2007, samt deras aktivitet 2008, andel

Totalt 16–19 år														
Kategori år 2007	Antal	2007	Kategori år 2008											
		Andel	1)	2)	3)	4)	5)	6)	7)	8)	Återgått	Avlidna	Emigrerade	Övriga
0) Invandrat under 2007	2709	19,5	0,1	1,8	2,1	0,0	0,3	1,5	1,6	17,6	68,4	0,1	6,1	0,4
1) Statliga arbetsmarknadsåtgärder (>7 mån)	207	1,5	27,5	19,3	0,0	1,9	2,9	3,9	4,3	1,9	36,7	0,0	1,4	0,0
2) Kommunalt stöd/åtgärder (>7 mån)	512	3,7	4,9	42,0	3,3	8,4	5,5	5,1	2,7	0,2	27,3	0,0	0,6	0,0
3) Omvårdnad av barn (>7 mån)	184	1,3	2,7	10,9	11,4	0,5	10,3	12,0	4,3	2,2	43,5	0,0	1,1	1,1
4) Sjukdom eller funktionsnedsättning(>7 mån)	9	0,1	0,0	0,0	0,0	33,3	0,0	0,0	0,0	11,1	55,6	0,0	0,0	0,0
5) Kombination 1–4, (> 7 mån)	265	1,9	8,3	17,4	6,0	21,9	4,2	6,4	1,9	2,3	30,9	0,0	0,8	0,0
6) Kombination 1–4, (3–7 mån)	1715	12,3	1,5	3,4	1,7	60,3	5,4	4,1	2,4	2,2	18,7	0,2	0,1	0,0
7) Kombination 1–4, (>0–<3 mån)	951	6,8	3,4	6,1	2,4	27,9	5,0	11,4	7,4	10,0	25,8	0,2	0,5	0,0
8) Ingen känd aktivitet	7338	52,8	0,3	0,9	0,3	1,7	1,2	19,8	7,8	51,4	14,4	0,1	2,0	0,1
Total:	13890	100,0	1,4	4,0	1,3	11,0	2,2	12,6	5,5	31,6	27,8	0,1	2,4	0,2

Tabell 11. Aktivitet flickor 16–19 år som varken arbetade eller studerade 2007, samt deras aktivitet 2008, andel

Flickor 16–19 år														
Kategori år 2007	Antal	2007	Kategori år 2008											
		Andel	1)	2)	3)	4)	5)	6)	7)	8)	Återgått	Avlidna	Emigrerade	Övriga
0) Invandrat under 2007	1341	21,1	0,0	3,1	4,3	0,0	0,3	2,4	2,5	17,8	61,8	0,1	7,2	0,5
1) Statliga arbetsmarknadsåtgärder (>7 mån)	82	1,3	37,8	13,4	0,0	3,7	2,4	4,9	2,4	2,4	31,7	0,0	1,2	0,0
2) Kommunalt stöd/åtgärder (>7 mån)	337	5,3	5,6	42,1	5,0	5,3	4,7	3,9	2,1	0,0	30,6	0,0	0,6	0,0
3) Omvårdnad av barn (>7 mån)	184	2,9	2,7	10,9	11,4	0,5	10,3	12,0	4,3	2,2	43,5	0,0	1,1	1,1
4) Sjukdom eller funktionsnedsättning(>7 mån)	4	0,1	0,0	0,0	0,0	25,0	0,0	0,0	0,0	0,0	75,0	0,0	0,0	0,0
5) Kombination 1–4, (> 7 mån)	143	2,2	7,0	16,1	11,2	18,2	5,6	8,4	0,7	0,7	32,2	0,0	0,0	0,0
6) Kombination 1–4, (3–7 mån)	760	12,0	1,1	4,5	3,9	58,0	5,4	3,4	1,8	2,2	19,3	0,1	0,1	0,0
7) Kombination 1–4, (>0–<3 mån)	384	6,0	2,3	7,0	6,0	24,2	5,5	10,7	6,5	8,9	27,6	0,3	1,0	0,0
8) Ingen känd aktivitet	3121	49,1	0,2	1,0	0,7	1,1	1,3	19,6	6,3	51,7	15,2	0,1	2,5	0,2
Total:	6356	100,0	1,4	5,2	2,9	9,7	2,4	12,0	4,5	30,1	28,5	0,1	2,9	0,3

Tabell 12. Aktivitet pojkar 16–19 år som varken arbetade eller studerade 2007, samt deras aktivitet 2008, andel

Pojkar 16–19 år														
Kategori år 2007	Antal	2007	Kategori år 2008											
		Andel	1)	2)	3)	4)	5)	6)	7)	8)	Återgått	Avlidna	Emigrerade	Övriga
0) Invandrat under 2007	1368	18,2	0,1	0,6	0,0	0,0	0,4	0,7	0,7	17,3	74,8	0,0	5,0	0,4
1) Statliga arbetsmarknadsåtgärder (>7 mån)	125	1,7	20,8	23,2	0,0	0,8	3,2	3,2	5,6	1,6	40,0	0,0	1,6	0,0
2) Kommunalt stöd/åtgärder (>7 mån)	175	2,3	3,4	41,7	0,0	14,3	6,9	7,4	4,0	0,6	21,1	0,0	0,6	0,0
3) Omvårdnad av barn (>7 mån)	0	0,0												
4) Sjukdom eller funktionsnedsättning(>7 mån)	5	0,1	0,0	0,0	0,0	40,0	0,0	0,0	0,0	20,0	40,0	0,0	0,0	0,0
5) Kombination 1–4, (> 7 mån)	122	1,6	9,8	18,9	0,0	26,2	2,5	4,1	3,3	4,1	29,5	0,0	1,6	0,0
6) Kombination 1–4, (3–7 mån)	955	12,7	1,8	2,5	0,0	62,1	5,4	4,7	2,9	2,1	18,2	0,2	0,0	0,0
7) Kombination 1–4, (>0–<3 mån)	567	7,5	4,1	5,5	0,0	30,3	4,8	11,8	7,9	10,8	24,5	0,2	0,2	0,0
8) Ingen känd aktivitet	4217	56,0	0,3	0,8	0,0	2,1	1,1	20,0	8,8	51,1	13,8	0,1	1,7	0,1
Total:	7534	100,0	1,3	3,0	0,0	12,1	2,0	13,1	6,3	32,9	27,1	0,1	2,0	0,1

Tabell 13. Aktivitet unga 20–25 år som varken arbetade eller studerade 2007, samt deras aktivitet 2008, andel

Totalt 20–25 år

Kategori år 2007	Antal 2007	2007	Kategori år 2008											
		Andel	1)	2)	3)	4)	5)	6)	7)	8)	Återgått	Avlidna	Emigrerade	Övriga
0) Invandrat under 2007	7609	10,7	1,1	2,6	4,5	0,1	0,5	3,6	3,1	25,8	52,0	0,1	6,4	0,3
1) Statliga arbetsmarknadsåtgärder (>7 mån)	7400	10,4	23,0	6,6	2,1	2,5	2,3	3,8	2,4	1,7	54,8	0,1	0,5	0,0
2) Kommunalt stöd/åtgärder (>7 mån)	6835	9,6	5,7	43,7	2,9	6,0	2,8	4,0	2,0	1,2	30,9	0,3	0,5	0,0
3) Omvårdnad av barn (>7 mån)	5040	7,1	3,8	3,7	12,6	1,4	5,1	7,6	2,8	1,5	61,0	0,0	0,4	0,0
4) Sjukdom eller funktionsnedsättning(>7 mån)	11717	16,4	1,9	0,8	1,1	79,3	1,5	1,1	0,2	0,2	13,6	0,3	0,1	0,0
5) Kombination 1–4, (> 7 mån)	2879	4,0	8,9	9,4	11,5	5,7	6,2	6,3	2,5	2,4	46,3	0,2	0,7	0,0
6) Kombination 1–4, (3–7 mån)	6003	8,4	6,1	5,4	6,6	3,0	3,2	9,6	5,5	9,3	50,1	0,1	1,0	0,0
7) Kombination 1–4, (>0–<3 mån)	4699	6,6	4,1	3,1	2,7	1,9	1,6	6,9	7,9	18,0	51,8	0,1	1,9	0,1
8) Ingen känd aktivitet	19250	26,9	0,5	0,4	0,4	0,3	0,4	2,1	3,3	48,9	37,7	0,1	5,7	0,2
Total:	71432	100,0	4,9	6,7	3,4	14,6	1,9	4,0	3,0	18,4	40,4	0,2	2,6	0,1

Tabell 14. Aktivitet flickor 20–25 år som varken arbetade eller studerade 2007, samt deras aktivitet 2008, andel

Flickor 20–25 år

Kategori år 2007	Antal 2007	2007	Kategori år 2008											
		Andel	1)	2)	3)	4)	5)	6)	7)	8)	Återgått	Avlidna	Emigrerade	Övriga
0) Invandrat under 2007	4140	10,9	0,8	3,2	8,1	0,1	0,6	4,8	3,1	23,3	49,4	0,0	6,4	0,2
1) Statliga arbetsmarknadsåtgärder (>7 mån)	2898	7,6	21,6	7,0	5,4	2,9	3,1	3,5	1,9	1,3	52,7	0,1	0,5	0,0
2) Kommunalt stöd/åtgärder (>7 mån)	3741	9,8	4,9	43,2	5,3	5,7	2,7	2,9	1,4	0,8	32,6	0,1	0,3	0,0
3) Omvårdnad av barn (>7 mån)	5018	13,2	3,7	3,6	12,6	1,4	5,1	7,7	2,8	1,5	61,1	0,0	0,4	0,0
4) Sjukdom eller funktionsnedsättning(>7 mån)	5522	14,5	2,0	0,7	2,4	76,6	1,7	0,9	0,1	0,1	15,1	0,4	0,1	0,0
5) Kombination 1–4, (> 7 mån)	1942	5,1	7,3	7,7	16,8	4,6	7,0	5,9	1,7	1,3	46,9	0,1	0,7	0,0
6) Kombination 1–4, (3–7 mån)	3375	8,9	4,2	3,9	11,7	2,5	3,4	11,1	4,8	7,5	49,8	0,0	1,1	0,0
7) Kombination 1–4, (>0–<3 mån)	2170	5,7	2,6	2,5	5,7	1,8	1,2	6,5	6,9	17,2	53,0	0,0	2,4	0,0
8) Ingen känd aktivitet	9189	24,2	0,3	0,3	0,9	0,3	0,3	1,9	3,0	48,4	38,1	0,0	6,2	0,2
Total:	37995	100,0	4,0	6,7	6,3	12,7	2,3	4,3	2,6	16,4	41,9	0,1	2,6	0,1

Tabell 15. Aktivitet pojkar 20–25 år som varken arbetade eller studerade 2007, samt deras aktivitet 2008, andel

Pojkar 20–25 år

Kategori år 2007	Antal 2007	2007	Kategori år 2008											
		Andel	1)	2)	3)	4)	5)	6)	7)	8)	Återgått	Avlidna	Emigrerade	Övriga
0) Invandrat under 2007	3469	10,4	1,5	2,0	0,1	0,1	0,4	2,2	3,1	28,7	55,0	0,1	6,3	0,5
1) Statliga arbetsmarknadsåtgärder (>7 mån)	4502	13,5	23,9	6,4	0,0	2,3	1,7	4,0	2,8	2,0	56,2	0,2	0,5	0,0
2) Kommunalt stöd/åtgärder (>7 mån)	3094	9,3	6,7	44,4	0,1	6,2	3,0	5,3	2,6	1,6	28,9	0,6	0,6	0,0
3) Omvårdnad av barn (>7 mån)	22	0,1	18,2	9,1	9,1	0,0	4,5	4,5	0,0	9,1	45,5	0,0	0,0	0,0
4) Sjukdom eller funktionsnedsättning(>7 mån)	6195	18,5	1,7	0,8	0,0	81,7	1,3	1,3	0,2	0,2	12,4	0,3	0,0	0,0
5) Kombination 1–4, (> 7 mån)	937	2,8	12,3	12,9	0,3	8,0	4,5	6,9	4,3	4,7	45,0	0,3	0,6	0,1
6) Kombination 1–4, (3–7 mån)	2628	7,9	8,4	7,4	0,0	3,7	2,9	7,7	6,5	11,7	50,6	0,2	0,8	0,0
7) Kombination 1–4, (>0–<3 mån)	2529	7,6	5,3	3,6	0,1	2,0	1,9	7,2	8,7	18,6	50,8	0,2	1,4	0,2
8) Ingen känd aktivitet	10061	30,1	0,6	0,5	0,0	0,3	0,5	2,3	3,6	49,4	37,3	0,1	5,2	0,2
Total:	33437	100,0	5,9	6,7	0,1	16,8	1,4	3,5	3,3	20,8	38,6	0,2	2,5	0,1

Invandrat under 2007

Bland unga som varken arbetade eller studerade 2007 var det 2 700 i åldern 16–19 år, och 7 600 i åldern 20–25 år som invandrat under året. Bland de yngre var det 68,4 procent som gick vidare till studier eller arbete 2008. Denna andel var större för pojkar än flickor (74,8 respektive 61,8 procent). För unga 20–25 år var motsvarande andel 52,0 procent. Det var också en högre andel av de äldre som under 2008 fanns i kategorin *ingen känd aktivitet* än av de yngre och av samtliga unga 20–25 år som varken arbetade eller studerade. Inom båda åldersgrupperna var det också omkring 6 procent som emigrerade 2008.

Statliga arbetsmarknadsåtgärder och kommunalt stöd

Inom statliga arbetsmarknadsåtgärder fanns 200 individer i åldern 16–19 år och 7 400 som var 20–25 år 2007. Motsvarande antal som hade kommunalt stöd var 500 respektive 6 800 individer. Sammantaget var det alltså nästan lika många individer ur gruppen som får stöd av stat respektive kommun.

Bland unga 16–19 år som fanns i statliga arbetsmarknadsåtgärder 2007 återgick 36,7 procent till arbete eller studier 2008 (31,7 procent av flickorna och 40,0 procent av pojkarna). Samtidigt kvarstod 27,5 procent i statliga åtgärder även 2008, medan 19,3 procent hade övergått till kommunalt stöd. Av flickorna var det en hög andel som kvarstod i statliga arbetsmarknadsåtgärder (37,8 procent), medan pojkarna i högre utsträckning gick vidare till kommunalt stöd (23,2 procent). Inom den yngre gruppen var det relativt få individer som befann sig i statliga eller kommunala åtgärder mer än 7 månader. Vissa hade olika typer av stöd under kortare perioder och hamnar då bland dem som kombinerade olika typer av stöd.

För unga 20–25 år i statliga åtgärder 2007 var det 54,8 procent (52,7 procent av kvinnorna och 56,2 procent av männen) som gick vidare till arbete eller studier 2008, medan 23,0 procent kvarstod i statliga åtgärder. För dem i kommunalt stöd gick 30,9 procent (32,6 procent av kvinnorna och 28,9 procent av männen) till arbete eller studier, medan 43,7 procent fortfarande hade kommunalt stöd 2008. Detta bör ses i ljuset av att kommuner och Arbetsförmedlingen arbetar med delvis olika målgrupper.

Omvårdnad av barn

Som konstaterats var det få unga män i den aktuella gruppen som tog ut ersättning för *omvårdnad av barn*. Det var också nästan enbart unga kvinnor bland de drygt 5 000 unga som haft ersättning för omvårdnad av barn i mer än sju månader. Bland kvinnorna 20–25 år gick över hälften – 61,0 procent – till arbete eller studier från 2007 till 2008. Flera kvarstod i omvårdnad av barn – 12,6 procent. Bland de övriga var det många som hade en kombination av stöd under följande år.

Sjukdom eller funktionsnedsättning

Mycket få individer bland de 16–19-åringar som varken arbetade eller studerade 2007 hade ersättning på grund av sjukdom eller funktionsnedsättning i mer än 7 månader. Bland de äldre var det drygt 11 700 individer. Omkring 80 procent hade samma typ av ersättningar 2008, medan en stor del av de övriga gick till arbete eller studier. Med andra ord var det en relativt stor andel unga 20–25 år som under en längre tid mottog någon form av stöd för sjukdom eller funktionsnedsättning. Det var också en större andel av de unga männen som kvarstod i denna typ av ersättning (81,7 procent jämfört med 76,6 procent av de unga kvinnorna).



Kombinationer

Bland unga 16–19 år var det drygt 2 900 som hade en kombination av stöd 2007, bland de äldre var det knappt 13 600. Av de yngre var det 15,9 procent som även under 2008 hade en kombination av stöd och motsvarande andel av de äldre var 16,9 procent.

Bland 16–19-åringarna var det en mindre andel av ”kombinatörerna” som återgick till *studier eller arbete* (18,7–30,9 procent) jämfört med 20–25-åringarna (46,3–51,8 procent). Det är anmärkningsvärt att av de yngre som haft en kombination av stöd 3–7 månader under 2007 var det 60,3 procent som året därpå hade ersättning för *sjukdom eller funktionsnedsättning* i mer än 7 månader. Som påpekats finns stora skillnader mellan 19- och 20-åringar i hur stor andel som under 2007 hade ersättning för *sjukdom eller funktionsnedsättning*, 0,1 respektive 14,7 procent (se tabell 4). Mönstret går igen även här, av knappt 1 600 19-åringar som haft detta stöd 3–7 månader 2007 var det drygt 1 000 (65,5 procent) som året därpå övergick till kategorin sjukdom eller funktionsnedsättning.

Ingen känd aktivitet

Sett över tid så var det många som befann sig i *ingen känd aktivitet* 2007 som kvarstod i samma kategori 2008. Av drygt 7 300 unga 16–19 år och 19 300 unga 20–25 år var det omkring hälften som kvarstod. Bland de yngre var det 14,4 som gick till studier eller arbete, bland äldre 37,7 procent. En intressant notering är att av de yngre var det en relativt stor andel – 28,8 procent – som gick från *ingen känd aktivitet* till att kombinera flera olika stöd året därpå. Motsvarande andel bland 20–25-åringarna var 5,8 procent. Med andra ord var det så att en betydande andel av unga 16–19 år som befann sig i *okänd aktivitet* 2007 mottog olika typer av stöd året därpå, medan unga 20–25 i högre utsträckning gick vidare till *arbete eller studier*. Det ligger nära till hands att tolka detta som ett tecken på att 16–19-åringarna under 2007 befann sig i en mer utsatt situation, medan 20–25-åringarna hade närmare till etablering på arbetsmarknaden eller till att studera vidare.

Reflektioner och fortsatt arbete

Andelen unga 16–25 år som varken arbetar eller studerar växte mellan åren 2007 och 2008. Av den totala ungdomsgruppen utgjorde dessa 7,3 respektive 8,4 procent de aktuella åren, eller 85 000 respektive 102 000 personer. Varken den ekonomiska nedgången eller demografiska variationer förklarar denna ökning. Dock visar arbetskraftsundersökningarna på en försämrad situation för unga under 2008 redan före den ekonomiska krisen vilket kan vara en delförklaring. Det finns tydliga skillnader beroende på ålder. Bland unga i åldern 16–19 år var det 3,9 procent som varken arbetade eller studerade 2008, motsvarande andel för unga i åldern 20–25 år var 11,9 procent.

Bland dem som varken arbetade eller studerade var dock andelen i okänd aktivitet betydligt högre bland de yngre än de äldre 2008 – 63,3 procent i jämförelse med 29,0 procent. Det var alltså fler bland de äldre som fanns registrerade i någon av de kända aktiviteter/stödformer som det offentliga bistår med. Dessa tendenser kan bland annat kopplas till det ansvar kommunerna har att informera sig om vad unga under 20 år som inte går i gymnasiet, och som inte har avslutat gymnasiet, gör. Dock är det inte möjligt att utifrån tillgängliga register ta reda på om de unga som i denna studie befinner sig i okänd aktivitet har kontaktats av enskilda kommuner i enlighet med informationsansvaret. En hög andel utanför arbete och studier bland unga 20–25 år kan möjligen resa frågan om en förhöjd ålder för informationsansvaret. Å andra sidan är gruppen i okänd aktivitet större bland de yngre, vilket talar för ett större behov av att någon verkligen informerar sig om vad de gör. Bland de yngre som befann sig i okänd aktivi-

tet 2007 var det en betydande andel som 2008 mottog någon form av stöd. Bland unga 20–25 år var det istället en större andel som gick vidare till arbete eller studier. Detta talar för att problematiken är större bland de yngre.

Presentationen av den nya analysmodellen leder till en rad följdfrågor. Under 2011 kommer Temagruppen Unga i arbetslivet att göra en analys av uppgifter från åren 2008–2009 där regionala variationer och skillnader mellan inrikes- och utrikesfödda kommer att beröras. Regionerna kommer att vara de åtta administrativa regioner (NUTS II) som utgör grund för genomförandet av Europeiska socialfonden i Sverige. Flera frågor är intressanta att få belysta.

Vilka variationer går att se mellan kommuner och på lägre geografiska nivåer såsom socialt utsatta bostadsområden där det finns ett lokalt utvecklingsavtal (se Ungdomsstyrelsen 2009a)? Ett möjligt framtida användningsområde är att möjliggöra för regioner, kommuner och andra att inhämta data för olika geografiska nivåer för att kunna göra lokala analyser.

Vilka bakgrundsfaktorer kan vara avgörande för att hamna bland dem som varken arbetar eller studerar? Bristande utbildning, ohälsa och att ha varit i landet mindre än 5 år var faktorer som lyftes fram i utredningen Unga utanför (SOU 2003:92). Vilka samhällsekonomiska kostnader kan kopplas samman med gruppen i relation till olika typer av insatser? Som nämndes inledningsvis finns beräkningar avseende den brittiska gruppen NEET – som bland annat visar på stora geografiska skillnader. Flera av de ungdomsprojekt som har stöd från Europeiska socialfonden gör socioekonomiska beräk-

ningar kopplade till sina projekt. Temagruppen Unga i arbetslivet har också uppmärksammat detta område – bland annat i rapporten *Unga som är utanför arbetsmarknaden* (Nilsson 2010).

En fördjupning i möjliga över- och under-skattningar av gruppen som varken arbetar eller studerar, och utvecklade resonemang kring olika beräkningsmodeller kan vara intressant. Ett sätt att göra det är att jämföra den i rapporten presenterade modellen och SCB:s beräkningsmodell för unga som varken förvärvsarbetar eller studerar. De bygger på två olika principer – aktivitet/inaktivitet under ett helt år respektive vid ett enskilt tillfälle under året. Hur många unga innefattas i båda modellerna, och hur många räknas in i den ena men inte i den andra? Temagruppen har beställt en rapport från SCB som bland annat kommer att beröra denna fråga.

För att få utökad kunskap om unga som varken arbetar eller studerar planerar Temagruppen om möjligt även göra kompletterande analyser utifrån uppgifter från exempelvis Skolverket och Socialstyrelsen.

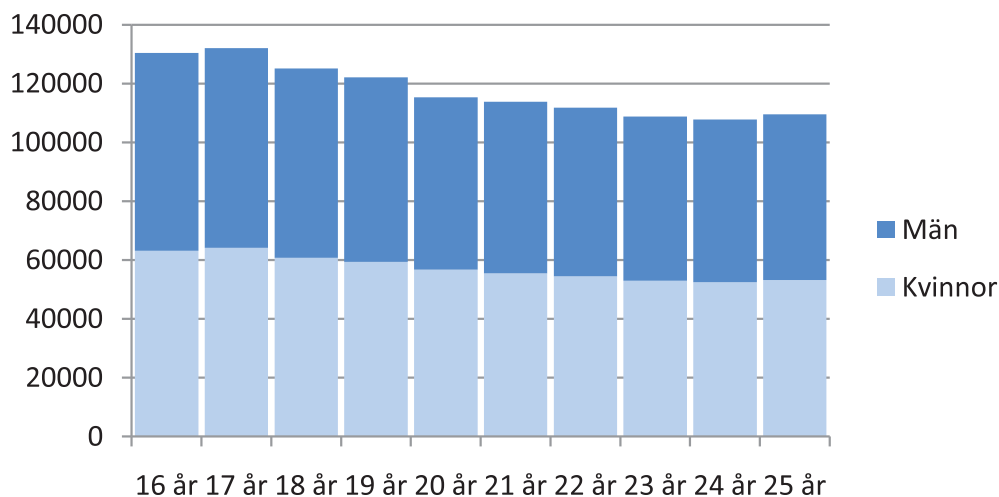
Referenser

- Audit Commission (2010). *Against the odds. Re-engaging young people in education, employment or training*. London: Audit Commission.
- Brottsförebyggande rådet (2008a). *Brottsutvecklingen i Sverige fram till år 2007*. Stockholm: Brottsförebyggande rådet.
- Brottsförebyggande rådet (2008b). *Kriminalstatistik 2007*. Stockholm: Brottsförebyggande rådet.
- Bynner, J. och Parsons, S. (2002). "Social Exclusion ant the Transition from School to Work: The Case of Young People Not in Educaation, Employment, or Training (NEET)" i *Journal of Vocational Behavior*. 2002, 60, s. 2389–390.
- Europeiska kommissionen (2010a). *Towards a benchmark on the contribution of Education and Training to Employability. A discussion note*. EUR 24147 EN 2010.
- Europeiska kommissionen (2010b). *Europa 2020. En strategi för smart och hållbar tillväxt för alla*. Meddelande från kommissionen, KOM (2010) 2020-slutlig. Bryssel den 3.3.2010.
- Europeiska kommissionen (2010c). *Youth on the Move. An initiative to unleash the potential of young people to achieve smart, sustainable and inclusive growth in the European Union*. COM (2010) 477 final, Brussels, 15.9.2010.
- Europeiska kommissionen (2010d). *Employment in Europe 2010*. Luxembourg: Publications Office of the European Union.
- Greer, M. (2010). *Participation in education, training and employment by 16–18 years old in England*. London: Department for Education.
- Integrations- och jämställdhetsdepartementet 2009-08-02. *Uppdrag till Statistiska centralbyrån att redovisa registerdata om integration på nationell, regional och lokal nivå*. UJ2009/228/U. Stockholm: Regeringskansliet.
- Integrations- och jämställdhetsdepartementet 2010-10-28. *Uppdragsbeskrivning: förstudie uppföljningsverktyg för unga utanför*. Promemoria. Stockholm: Regeringskansliet.
- Martinson, S. & Sibbmark, K. (2010). *Vad gör de i jobbgarantin för ungdomar?* Uppsala: Institutet för arbetsmarknadspolitisk utvärdering (IFAU).
- Nilsson, I. (2010). *Unga som är utanför arbetsmarknaden. En socioekonomisk diskussion*. Temagruppen Unga i arbetslivets skrifter 2010:3.
- Regeringsbeslut U2010/5858/S. *Regeringsbrev för budgetåret 2010 avseende Statens skolverk*. Stockholm: Regeringskansliet.
- SCB (2003). *Vart tar ungdomarna vägen?* Valfärd nr 3. Örebro: SCB.
- SCB (2009). *Arbetsmarknadssituationen för hela befolkningen 15–74 år, AKU 2:a kvartalet 2009, AKU 1:a kvartalet 2009 – Tema ungdomsarbetslöshet*. Statistiska meddelanden AM 11 SM 0902.
- SCB (2010). *Gränsregional statistik 2008: 14 000 jobbpendlar till Danmark och Norge*. Örebro: SCB.
- SCB (2010). *Befolkningens studiedeltagande Höstterminen 2009. Beskrivning av statistiken*. Örebro: SCB.
- Schröder, L.G. & Sahin, G. (2007). *Närmar sig och fjärmars sig – Uppföljning av indikatorerna för utrikes föddas sysselsättning*. Norrköping: Integrationsverket.
- Skolverket (2006). *Information om icke skolpliktiga ungdomar – det kommunala uppföljningsansvaret*. Stockholm: Skolverket.
- Skolverket (2008). *Studieresultat i gymnasieskolan. En statistisk beskrivning av ofullständiga gymnasiestudier*. Stockholm: Skolverket.
- Socialstyrelsen (2006). *Social rapport*. Stockholm: Socialstyrelsen.
- Socialstyrelsen (2010). *Social rapport*. Stockholm: Socialstyrelsen.
- SOU 2003:92. *Unga utanför*. Stockholm: Fritzes offentliga publikationer.
- SOU 2008:102. *Brist på brådska*. En översyn av aktivitetsersättningen. Stockholm: Fritzes.
- SOU 2009:92. *Se medborgarna – för bättre offentlig service*. Stockholm: Fritzes offentliga publikationer.
- Statens institutionsstyrelse (2008). *SiS statistik år 2007. Statistik från SiS klient- och institutionsadministrativa system (KIA)*. Stockholm: Statens institutionsstyrelse.
- Statens institutionsstyrelse (2010). *SiS skolverksamhet läsåret 2008/2009. Uppföljning genom institutionsenkät*. Stockholm: Statens institutionsstyrelse.
- Statistiska Centralbyrån (2003). *Vart tar ungdomarna vägen?* Valfärd nr 3. Örebro: Statistiska Centralbyrån.
- Sveriges Kommuner och Landsting (2008). *Det kommunala uppföljningsansvaret – som kommunerna ser det*. Stockholm: Sveriges Kommuner och Landsting.
- Sveriges Kommuner och Landsting (2009). *Födda 1981: 95–27–13*. Stockholm: Sveriges Kommuner och Landsting.
- Ungdomsstyrelsen (2005). *Fokus05. En analys av ungas etablering och egen försörjning*. Stockholm: Ungdomsstyrelsen.
- Ungdomsstyrelsen (2008). *Fokus08. En analys av ungas utanförskap*. Stockholm: Ungdomsstyrelsen.
- Ungdomsstyrelsen (2009a). *Vägarna in. Arbetet med unga i kommuner med lokala utvecklingsavtal*. Stockholm: Ungdomsstyrelsen.
- Ungdomsstyrelsen (2009b). *Fokus09. Metoder för att bryta ungas utanförskap – exempel från Europa*. Stockholm: Ungdomsstyrelsen.
- Ungdomsstyrelsen (2010). *Ung idag 2010*. Stockholm: Ungdomsstyrelsen.

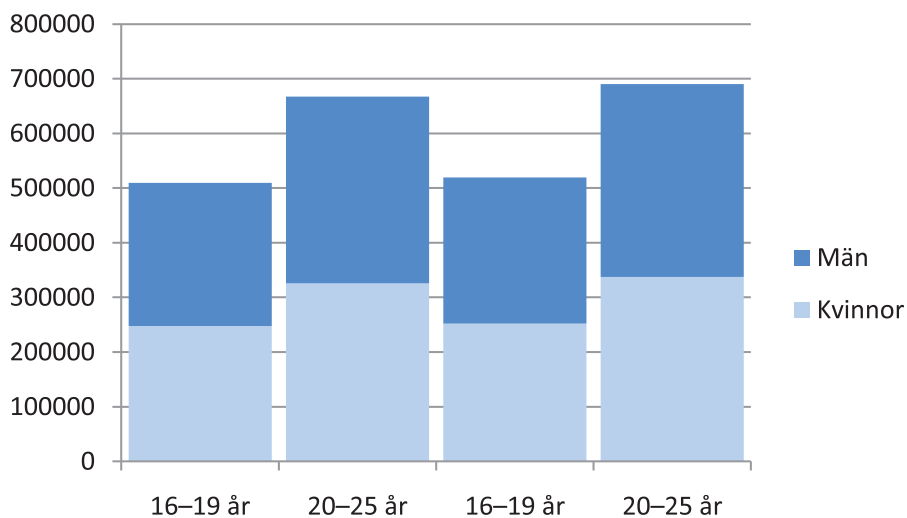


Bilaga 1 - Tabeller

Figur 5. Demografisk överblick, unga 16–25 år 2007



Figur 6. Demografisk överblick unga 16–19 och 20–25 år, 2007 och 2008



Tabell 16. Samtliga unga 16–19 och 20–25 år, 2007 och 2008

Ålder	2007					2008				
	Flickor		Pojkar		Totalt	Flickor		Pojkar		Totalt
16–19	247	360	262	168	509 528	251	847	267	182	519 029
20–25	325	391	341	604	666 995	337	092	353	313	690 405
16–25	572	751	603	772	1 176 523	588	939	620	495	1 209 434

Tabell 17. Samtliga unga år 2007, enskilda åldrar

Ålder	2007		
	Flickor	Pojkar	Totalt
16	63 142	67 281	130 423
17	64 114	67 882	131 996
18	60 769	64 281	125 050
19	59 335	62 724	122 059
20	56 716	58 644	115 360
21	55 506	58 335	113 841
22	54 471	57 323	111 794
23	52 961	55 781	108 742
24	52 501	55 288	107 789
25	53 236	56 233	109 469
16–25	572 751	603 772	1 176 523

Tabell 18. Unga som varken arbetar eller studerar 2007, antal

Ålder	2007		
	Flickor	Pojkar	Totalt
16	311	446	757
17	1 667	2 228	3 895
18	1 756	2 122	3 878
19	2 622	2 738	5 360
20	5 976	5 785	11 764
21	5 958	5 832	11 790
22	6 026	5 297	11 323
23	6 210	5 411	11 621
24	6 761	5 426	12 187
25	7 061	5 686	12 747

Tabell 19. Aktivitet unga 16–19 år som varken arbetade eller studerade 2007, samt deras aktivitet 2008, antal

Totalt 16–19 år

Kategori år 2007	2007		Kategori år 2008											
	Antal	Andel	1)	2)	3)	4)	5)	6)	7)	8)	Återgått	Avlidna	Emigrerade	Övriga
0) Invandrat under 2007	2709	19,5	2	49	57	0	9	41	44	476	1852	2	165	12
1) Statliga arbetsmarknadsåtgärder (>7 mån)	207	1,5	57	40	0	4	6	8	9	4	76	0	3	0
2) Kommunalt stöd/åtgärder (>7 mån)	512	3,7	25	215	17	43	28	26	14	1	140	0	3	0
3) Omvårdnad av barn (>7 mån)	184	1,3	5	20	21	1	19	22	8	4	80	0	2	2
4) Sjukdom eller funktionsnedsättning(>7 mån)	9	0,1	0	0	0	3	0	0	0	1	5	0	0	0
5) Kombination 1–4, (> 7 mån)	265	1,9	22	46	16	58	11	17	5	6	82	0	2	0
6) Kombination 1–4, (3–7 mån)	1715	12,3	25	58	30	1034	93	71	42	37	321	3	1	0
7) Kombination 1–4, (>0–<3 mån)	951	6,8	32	58	23	265	48	108	70	95	245	2	5	0
8) Ingen känd aktivitet	7338	52,8	20	66	23	122	88	1456	569	3769	1057	7	150	11
Total:	13890	100,0	188	552	187	1530	302	1749	761	4393	3858	14	331	25

Tabell 20. Aktivitet flickor 16–19 år som varken arbetade eller studerade 2007, samt deras aktivitet 2008, antal

Flickor 16–19 år

Kategori år 2007	2007		Kategori år 2008											
	Antal	Andel	1)	2)	3)	4)	5)	6)	7)	8)	Återgått	Avlidna	Emigrerade	Övriga
0) Invandrat under 2007	1341	21,1	0	41	57	0	4	32	34	239	829	2	96	7
1) Statliga arbetsmarknadsåtgärder (>7 mån)	82	1,3	31	11	0	3	2	4	2	2	26	0	1	0
2) Kommunalt stöd/åtgärder (>7 mån)	337	5,3	19	142	17	18	16	13	7	0	103	0	2	0
3) Omvårdnad av barn (>7 mån)	184	2,9	5	20	21	1	19	22	8	4	80	0	2	2
4) Sjukdom eller funktionsnedsättning(>7 mån)	4	0,1	0	0	0	1	0	0	0	0	3	0	0	0
5) Kombination 1–4, (> 7 mån)	143	2,2	10	23	16	26	8	12	1	1	46	0	0	0
6) Kombination 1–4, (3–7 mån)	760	12,0	8	34	30	441	41	26	14	17	147	1	1	0
7) Kombination 1–4, (>0–<3 mån)	384	6,0	9	27	23	93	21	41	25	34	106	1	4	0
8) Ingen känd aktivitet	3121	49,1	6	31	23	35	40	611	198	1615	474	4	77	7
Total:	6356	100,0	88	329	187	618	151	761	289	1912	1814	8	183	16

Tabell 21. Aktivitet pojkar 16–19 år som varken arbetade eller studerade 2007, samt deras aktivitet 2008, antal

Pojkar 16–19 år

Kategori år 2007	2007		Kategori år 2008											
	Antal	Andel	1)	2)	3)	4)	5)	6)	7)	8)	Återgått	Avlidna	Emigrerade	Övriga
0) Invandrat under 2007	1368	18,2	2	8	0	0	5	9	10	237	1023	0	69	5
1) Statliga arbetsmarknadsåtgärder (>7 mån)	125	1,7	26	29	0	1	4	4	7	2	50	0	2	0
2) Kommunalt stöd/åtgärder (>7 mån)	175	2,3	6	73	0	25	12	13	7	1	37	0	1	0
3) Omvårdnad av barn (>7 mån)	0	0,0	0	0	0	0	0	0	0	0	0	0	0	0
4) Sjukdom eller funktionsnedsättning(>7 mån)	5	0,1	0	0	0	2	0	0	0	1	2	0	0	0
5) Kombination 1–4, (> 7 mån)	122	1,6	12	23	0	32	3	5	4	5	36	0	2	0
6) Kombination 1–4, (3–7 mån)	955	12,7	17	24	0	593	52	45	28	20	174	2	0	0
7) Kombination 1–4, (>0–<3 mån)	567	7,5	23	31	0	172	27	67	45	61	139	1	1	0
8) Ingen känd aktivitet	4217	56,0	14	35	0	87	48	845	371	2154	583	3	73	4
Total:	7534	100,0	100	223	0	912	151	988	472	2481	2044	6	148	9