

VI DRIVER UTVECKLING OCH INNOVATION
FÖR EN INKLUDERANDE ARBETSMARKNAD

Årsredovisning 2019

Svenska ESF-rådet

Innehåll

Generaldirektören har ordet	1
Uppdrag och organisation	2
Styrning och Vision	3
Programområden och tematiska mål	4
Resultatredovisning	5
Instruktion och regleringsbrev	5
Förvaltning av Europeiska socialfonden programperioden 2014–2020	7
Svenska ESF-rådets prestationer för Europeiska socialfonden	14
Uppföljning utvärdering och lärande	17
Attestering av Europeiska socialfonden programperioden 2014–2020	22
Fonden för europeiskt bistånd för dem som har det sämst ställt	23
Övervakningskommitté Fead	23
Svenska ESF-rådets prestationer för Fead	23
Kompetensförsörjning - rätt avvägd personalresurs med ändamålsenlig kompetens	28
Revisioner	32
Europeiska revisionsrätten	32
Ekonomistyrningsverket	33
Resultaträkning	34
Balansräkning	35
Anslagsredovisning	37
Tilläggsupplysningar och noter	42
Sammanställning av väsentliga uppgifter	61
Intern styrning och kontroll	63
Riskhanteringsprocess	64
Internrevision	64
Identifierade brister kopplade till upphandlade projekt	66
Årsredovisningens undertecknande	67

Tabellförteckning

Tabell 1: Socialfonden sammanfattande tabell	8
Tabell 2: Beviljat belopp, miljoner kronor	9
Tabell 3: Beslutad projektmedfinansiering, miljoner kronor	10
Tabell 4: Antal beviljade, avslutade, avbrutna, hävda och pågående projekt samt intecknat belopp, miljoner kronor	10
Tabell 5: Utbetalt belopp, miljoner kronor	12
Tabell 6: Godkänd projektmedfinansiering, miljoner kronor	12
Tabell 7: Prestation utlysning Socialfonden	14
Tabell 8: Prestation beslut Socialfonden	15
Tabell 9: Prestation projektuppföljning Socialfonden	16
Tabell 10: Antal individer som påbörjat deltagande i projekt	17
Tabell 11: Socialfonden sammanfattande tabell	22
Tabell 12: Prestation utlysning Fead	24
Tabell 13: Prestation beslut Fead	24
Tabell 14: Prestation projektuppföljning Fead	25
Tabell 15: Fead sammanfattande tabell	27
Tabell 16: Könsfördelning per kompetenskategori	29
Tabell 17: Åldersfördelning i procent	30
Tabell 18: Sjukfrånvaro i procent	31

Generaldirektören har ordet

Alla verksamhetsår har sina speciella inslag, men Svenska ESF-rådet har nu haft flera år i rad som varit lite mer speciella än genomsnittet. 2019 var vårt första hela år med huvudkontor i Gävle efter omlokaliseringen, året då valutakursen förändrade förutsättningarna, året vi fick ta tag i ett antal större tidigare misstag och var föremål för den största mediegranskning myndigheten upplevt.

Efter omlokaliseringen samlades myndigheten i januari för en nystart. En nystart manifesterad i en ny vision som vi kan bygga vårt arbete för en väl fungerande arbetsmarknad kring. Visionen - *Vi driver utveckling och innovation för en inkluderande arbetsmarknad* – lyfter fram såväl vår egen position som vad vi vill åstadkomma. Tillsammans med en ny verksamhetsidé och en samlad strategi har vi inlett en utveckling av vår interna styrning.



I strategin ingår bland annat en fortsatt utveckling av tillitsbaserad ledning och styrning. Vi har deltagit i det statliga nätverket för tillitsbaserad styrning och lednings- och chefsgruppen har inkluderat frågan i ett utvecklingsprogram. Vi fortsätter nu arbetet utifrån hela strategin där det engagerade medarbetarskapet och utvecklingen av vårt resultatbaserade arbete är de övriga prioriteringarna.

I både Gävle och Malmö arbetar vi nu i nya, centrala och moderna lokaler tillsammans med Tillväxtverket och i Gävle även med Myndigheten för arbetsmiljökunskap. Rekryteringsarbetet efter omlokaliseringen har fortsatt och får nu sägas vara avslutat. För att effektivisera stödet till kärnverksamheten och utveckla vår förmåga att ta vara på och sprida resultat har vi omorganiserat delar av stödverksamheten.

Vi har kommit långt i genomförandet av nuvarande socialfondsprogram. Det stora tillskott på socialfondsmedel i svenska kronor som regeringen beslutade om blir i det här skedet en utmaning, vilken förstärks av de stora förändringarna på Arbetsförmedlingen. Annars är det i detta skede av programmet särskilt viktigt att ta till vara på och sprida resultat från alla projekt. Det handlar inte bara om rena faktauppgifter som att över 200 000 personer hittills genomfört eller påbörjat en insats och att vi når de väsentligaste indikatormålen i programmet. Socialfonden är en strukturfond och vi måste utveckla vår förmåga att ta vara på och sprida resultat för att i större utsträckning ge andra redskap att utveckla sin verksamhet.

En risk i det här skedet av programmet är att vi och andra lägger mer fokus på utvecklingen av nästa program och inte genomförandet av det nuvarande. Vi har klarat den balansen bra och arbetet med vårt regeringsuppdrag att skriva ett förslag till ett nytt nationellt socialfondsprogram för perioden 2021–2027, ESF+, fortskrider enligt plan. Delrapporteringen den 1 oktober med omvärldsanalys och preliminära prioriteringar har tagits emot väl. Nu slutför vi arbetet med ett förslag till nytt program som ska rapporteras senast den 1 april 2020.

Lars Löw

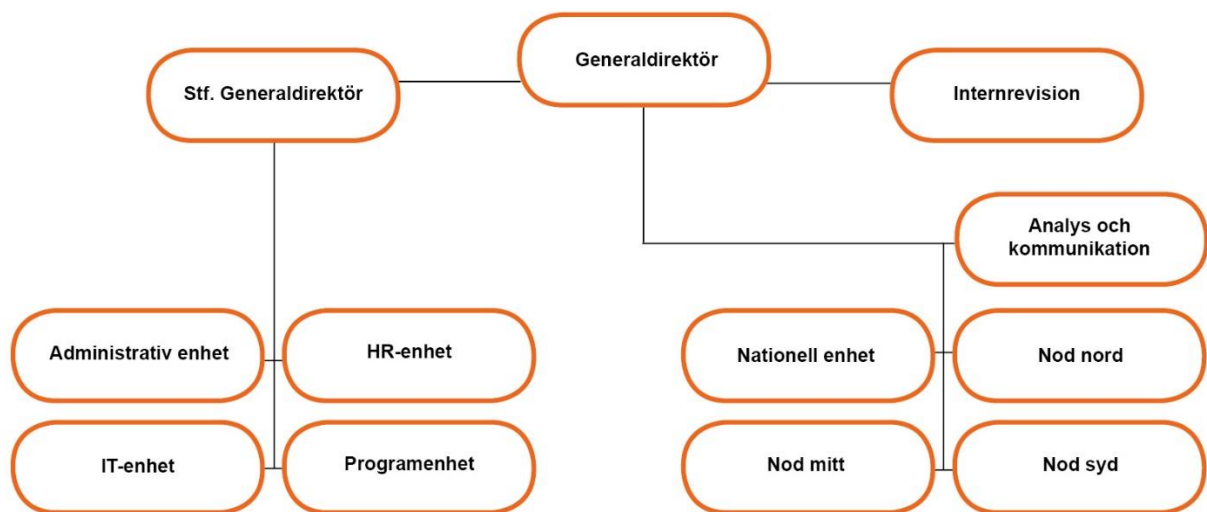
Uppdrag och organisation

Svenska ESF-rådet är förvaltande och attesterande myndighet för Europeiska socialfonden (fortsättningsvis Socialfonden) och Fonden för europeiskt bistånd för dem som har det sämst ställt (fortsättningsvis Fead).

Svenska ESF-rådet leds av generaldirektör Lars Löw. Verksamheten är indelad i en programorganisation där åtta regionala kontor samlas i tre noder tillsammans med nationella enheten samt analys- och kommunikationsenheten. Det finns också en förvaltningsorganisation med administrativa enheten, HR-enheten, IT-enheten och programenheten (se figur 1). Våra kontor finns i Luleå, Östersund, Gävle, Stockholm, Örebro, Jönköping, Göteborg och Malmö i enlighet med regeringens instruktion.

Svenska ESF-rådet har sitt säte i Gävle. Den 31 december 2019 var vi 135 personer på myndigheten.

Vi har en attesterande myndighet vars huvudsakliga uppgift är att upprätta och attestera utgiftsdeklarationer, rekvirera medel från Europeiska kommissionen samt utarbeta och intyga årliga räkenskaper för de fonder som vi förvaltar. Vid myndigheten finns en internrevisor med uppgift och ansvar enligt internrevisionsförordning (2006:1228). Myndigheten har också personalansvarsnämnd.



Figur 1. Svenska ESF-rådets organisation

Styrning och Vision

I januari 2019 beslutade Svenska ESF-rådet om en ny vision, verksamhetsidé och strategier. Dessa presenterades för medarbetarna i januari 2019. Ett implementeringsarbete har bedrivits inom enheterna under 2019 och generaldirektören träffade enheterna under våren 2019 som en del av förankringsarbetet av den utvecklade styrningen. Ett arbete med frågeställningar om hur vi kan förverkliga den nya visionen har genomförts under sommaren 2019. Resultatet av arbetet utgör ett underlag för den fortsatta utvecklingen av vår styrning.

Vision

Vi driver utveckling och innovation för en inkluderande arbetsmarknad.

Verksamhetsidé

Vi är ett nav i arbetsmarknads- och kompetensutvecklingsfrågor med särskilt fokus på individer långt ifrån arbetsmarknaden. Tillsammans med andra skapar vi möjligheter för en inkluderande arbetsmarknad, ett konkurrenskraftigt näringsliv och en effektiv offentlig sektor, där verksamheter och individer växer och utvecklas.

Strategier

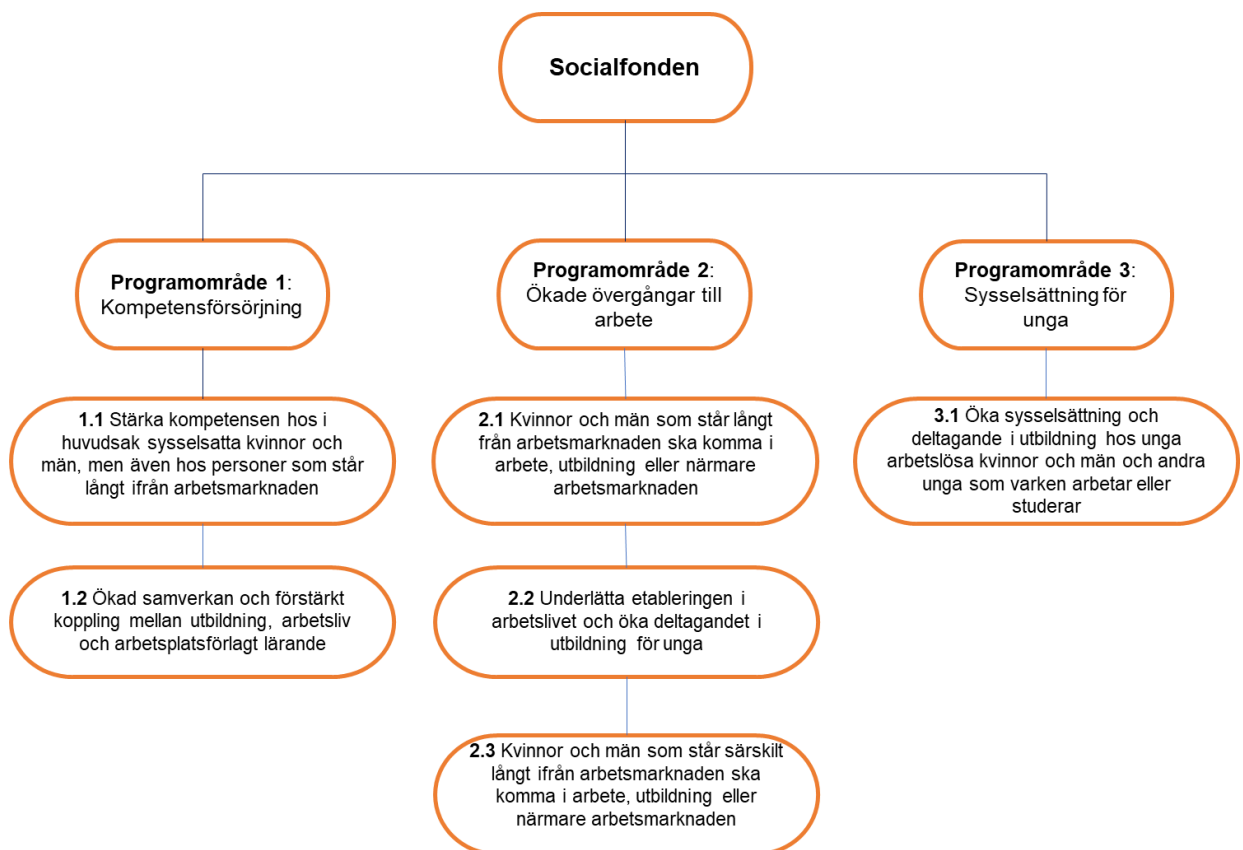
Vi realiserar vår vision med utgångspunkt från den statliga värdegrunden, genom tillitsbaserad ledning och styrning, ett engagerat ledarskap och resultatfokus.

Programområden och tematiska mål

Insatserna är uppdelade på tre olika programområden. De kan kopplas till tre övergripande tematiska mål för Socialfonden. Totalt finns det 11 tematiska mål, varav tre alltså har valts ut till det nationella socialfondsprogrammet.

Dessa mål är att:

- Främja varaktig sysselsättning och rörlighet (mål 8).
- Främja social integration, bekämpa fattigdom och diskriminering (mål 9).
- Investera i utbildning och yrkesutbildning för livslångt lärande (mål 10).



Figur 2. Programområden

Resultatredovisning

Instruktion och regleringsbrev

Enligt förordning (2000:605) om årsredovisning och budgetunderlag ska vi redovisa analyser och bedömningar av verksamhetens resultat och dess utveckling i förhållande till de uppgifter som framgår av vår instruktion och till vad regeringen har angett i regleringsbrev eller annat beslut.

Vårt uppdrag är att genomföra det nationella socialfondsprogrammet för investering för tillväxt och sysselsättning 2014–2020, i enlighet med de målsättningar som anges i programmet och i harmoni med Europeiska kommissionens och nationella regler. Vi ska också genomföra det operativa programmet för Fead för programperioden 2014–2020.

Enligt regleringsbrevet ska vi löpande återrapporera uppgifter och prognoser kopplade till att genomföra de två programmen Socialfonden och Fead. Av regleringsbrev och enskilda regeringsbeslut framgår även ett antal uppdrag som vi ska redovisa till regeringen under 2019. Dessa rapporter och prognoser beskrivs inte i detalj i årsredovisningen utan refereras till i resultatredovisningen när det är relevant.

Ett av uppdragen vi fick av regeringen 2019 var att skriva en omvärldsanalys och lämna ett förslag till program för Socialfonden. Omvärldsanalysen rapporterades till regeringen den 1 oktober 2019. Senast den 1 april 2020 lämnas ett förslag till program för Socialfonden +.

Jämställdhetsintegrering av myndigheter

Arbetet med JiM har under 2019 påverkats av den omlokalisering med efterföljande personalomsättning som skedde under 2018. Ansvarig person slutade då sin anställning och först i slutet av 2019 var en ny person på plats.

Utifrån lärdomar i arbetet med jämställdhetsintegrering och social hållbarhet har tjänsten som utlystes renodlats och har nu ett tydligt uppdrag att fokusera på arbetet med social hållbarhet i allmänhet och horisontella principer (jämställdhet, icke diskriminering och tillgänglighet) i synnerhet. Uppdraget innefattar också att på strategisk nivå arbeta med horisontella principer, jämställdhetsintegrering och Agenda 2030

Integrering av jämställdhet och icke-diskriminering i det dagliga arbetet

Arbetet med integrering av horisontella principer har trots stora personalförändringar fortgått under 2019 genom:

- Interna arbetsdagar (ekonom- och samordnardagarna) med fokus bland annat på arbetssätt och verktyg i arbetet med horisontella principer.
- Riktad utlysning inom programområde 1.1. mot hållbar utveckling.
- Workshops kring horisontella principer med beviljade projekt i flera regioner
- Omarbetningar av skrivningar om horisontella principer i utlysningar inom programområde 1.1.
- Medverkan i Länsstyrelsen i Örebro läns nätverk kring jämställdhet och mänskliga rättigheter.

- Medverkan i Länsstyrelserna i Västra Götaland, Skåne län och Smålands läns respektive nätverk kring jämställdhet.
- Medverkan på Jämställdhetsmyndighetens utbildning "Agenda 2030 och jämställdhetspolitiken", med fokus på kopplingen mellan Agenda 2030, Sveriges jämställdhetspolitiska mål och jämställdhetsintegrering.

Verksamhetsindelning och prestationer

Resultatredovisningen för år 2019 utgår från vår kärnverksamhet som är förvaltning och attestering av program från Europeiska kommissionen.

Vi har valt att redovisa prestationerna i vår kärnverksamhet utifrån utlysning, beslut och projektuppföljning. För att beräkna prestationsredovisningens kostnader används tidsredovisningen som underlag.

Uppdelning av prestationerna mellan kvinnor och män i resultatredovisningen är inte möjlig att göra eftersom tidsredovisningen inte är uppdelad på kön. Mot bakgrund av att vår enda verksamhet är att förvalta EU-fonder redovisas dessa under en gemensam verksamhetsgren. I prestationsredovisningen redovisas däremot varje fond för sig.

Förvaltning av Europeiska socialfonden programperioden 2014–2020

Det nationella programmet för Socialfonden genomförs som en del av EU 2020-strategin. Socialfonden ska bidra till en väl fungerande arbetsmarknad och en varaktig sysselsättning. Insatserna syftar till att stimulera kompetensutveckling, förstärka kopplingen mellan skola och arbetsliv, öka övergångarna till arbete för personer som står långt ifrån arbetsmarknaden och att underlätta ungas etablering i arbetslivet och deltagande i utbildning.

Sammanlagt uppgår EU:s stöd från Socialfonden till 723 miljoner euro, och Sverige ska bidra med lika mycket i form av offentlig och privat medfinansiering. Utöver det finns ett särskilt stöd; sysselsättningsinitiativet för unga. Sverige får 44 miljoner euro i stöd från EU för detta och här krävs ingen medfinansiering. Under 2019 genomfördes en ändring i valutakursförordningen (ändring SFS 2019:475) vilken innebär att myndigheten vid beräkning av finansiella ramar och för åtgärder i det operativa programmet ska använda kursen 9,30 kronor per euro istället för som tidigare 8,39. Denna justering har inneburit att den finansiella planen för programmet räknats upp med drygt 1 400 miljoner i kronor räknat inklusive medfinansiering.

Vidare finns en resultatreserv om sex procent som medlemsländerna får tillgång till om de når de mål som specificeras för respektive land i socialfondsprogrammet. För Sveriges del uppgår denna resultatreserv till närmare 43 miljoner euro. Denna resultatreserv kräver medfinansiering. De finansiella målen för programområde 1 uppnåddes inte under 2019 vilket innebär att resultatreserven i sin helhet fördelas till programområde 2 där samtliga mål uppnåddes. Europeiska kommissionen beslutade om fördelningen i slutet av januari 2020.

Som en del av programområde 2 (ökade övergångar till arbete) ska minst 146 miljoner euro användas till att främja social delaktighet samt bekämpa fattigdom och diskriminering. Detta utgör 20 procent av Socialfondens medel i Sverige.

Anslag och prognoser

I de prognoser för utbetalningar från anslaget 1:6 (ramanslag i regleringsbrev för Socialfonden och sysselsättningsinitiativet för unga) som vi har lämnat till regeringen, har prognosen varierat mellan 1 184 miljoner kronor i den första prognosen som gjordes under året till 1 177 miljoner kronor i den senaste prognosen.¹ Årets anslag uppgick till 1 491,5 miljoner kronor. De slutliga utbetalningarna blev 1 051 miljoner kronor.

Den huvudsakliga orsaken till att prognoserna avvek från den slutliga utbetalningsnivån är att de antaganden som gjordes i de tidigare prognoserna under året överskattade takten i hur projekt upparbetar och rekvirerar sina kostnader. Vid årets slut var det utestående åtagandet till projekten 3 049 miljoner kronor, vilket innebär att 79 procent av det tilldelade bemyndigandet utnyttjades.

Verksamhetsredovisning

Under 2019 har 56 utlysningar genomförts och 171 ansökningar har kommit in. Sammanlagt har 85 ansökningar av dessa fått ett bifallsbeslut avseende projektets stödberättigande kostnader. Totalt har cirka 2 miljarder kronor beviljats i stöd varav 1,1 miljarder kronor från Socialfonden och 0,9 miljarder kronor i medfinansiering från projekten genom i huvudsak deltagarersättning. Tabell 1 sammanfattar genomförandet av programmet. Mer detaljerad redovisning och analys finns under respektive avsnitt. Under 2019 har nära 54 000 personer påbörjat deltagande i socialfondsprojekt. Av dessa var ca 35 000 kvinnor och 19 000 män.²

¹ Prognoser redovisade till regeringen 2019-10-25 och 2019-01-17

² Deltagarredovisning, underlag från SCB 2020-01-02

Tabell 1: Socialfonden sammanfattande tabell³.

	2019	2018	2017	2016	2015	Summa
Antal utlysningar avslutade under året	56	47	59	62	73	297
Utlyst belopp i ansökningsomgångar avslutade under året, mnkr	1 910	1 962	2 301	2 088	3 345	11 606
Medfinansieringskrav från projektägare i utlysningar avslutade under året	1 711	1 345	1 133	1 344	2 195	7 728
Antal inkomna ansökningar totalt	171	154	201	213	473	1 212
Ansökt stöd, mnkr	1 565	2 136	2 179	2 305	4 985	13 170
Medfinansiering från projekt i inkomna ansökningar, mnkr	1 172	1 080	1 287	1 365	3 502	8 406
Antal beviljade ansökningar	85	70	107	130	130	522
Beviljat stöd, mnkr	1 057	1 367	1 321	1 593	1 897	7 235
Beviljad medfinansiering från projekt, mnkr	895	784	659	1 035*****	1 280	4 653
Intecknad andel av finansieringsplanen vid årets slut, procent	80%	81%	67%	46%	25%	-
Antal avslutade projekt	120	57	22	0	0	199
Antal pågående projekt vid årets slut	333	376	335	261	131	
Utbetalat totalt*, mnkr	1 051	1 255	980	465	39	3 790
Godkänd medfinansiering, mnkr	604	798	690	274	8	2 374
Betalningsansökningar till kommissionen**, mnkr	1 222	1 806	574	111	0	3 713
Utbetalat av EU-kommissionen***, mnkr	1 094	1 296	572	320	190	3 472
Totalt antal individer som påbörjat deltagande i projekt****	53 731	65 751	59 887	38 165	8 657	226 191

*De uppgifter om utbetalningar som redovisats i tabellen och kapitlet avser beslutade utbetalningar och avräkningar av förskott. Det gör att denna redovisning skiljer sig från anslagsredovisningen till följd av årsskifteseffekter och utbetalade förskott.

**Betalningsansökningar till Europeiska kommissionen omfattar de belopp som ingår i inlämnade ansökningar om mellanliggande utbetalning i svenska kronor. I 2019 års betalningsansökan (1 222 mnkr) ingår 770 mnkr som ansöktes i december 2018.

***EU-kommissionen har utbetalat 90 procent av de ansökta medlen enligt Art 130 punkt 1 i Rådets förordning (EU) nr 1303/2013 samt 2,875 procent av unionstöd till det operativa programmet som årligt förskott för 2019 enligt Art 134 punkt 2 i Rådets förordning (EU) nr 1303/2013.

****Att antalet individer som påbörjat deltagande skiljer sig från tidigare årsredovisningar beror på att inrapporteringar från projekt kan pågå långt efter ett årsskifte.

*****Tidigare redovisad siffra var felaktig och har nu korrigerats.

³ I redovisningen omfattar de ekonomiska uppgifterna Socialfonden, om inget annat anges, socialfondsmedel, nationell medfinansiering samt det särskilda anslaget för sysselsättningsinitiativet för unga. Uppgifterna i tabellen baseras i huvudsak på bearbetade rapporter från rapportgeneratoren och i den mer detaljerade redovisningen framgår vilka dessa rapporter är. Redovisningen utgår från den status projekten hade i ärendehanteringssystemet EBS 2020 vid årets slut. Deltagarredovisning, underlag från SCB 2020-01-02.

Finansieringsplanen

Av finansieringsplanen för Socialfonden framgår hur mycket stöd Europeiska kommissionen ger och hur stor den svenska medfinansieringen är. Målet är att rekvirera samtliga socialfondsmedel som avsatts för Sverige, men de flesta projekt använder inte hela sitt beviljade stöd.

En förklaring är att arbetsmarknaden förändrats under projektperioden, vilket leder till att projekten ibland inte kan genomföras som planerats. En annan förklaring är att inte alla kostnader som återsökts är stödberättigande. Därför avslutas projekten oftast med lägre utgifter än planerat. Detta resulterar i ett återflöde av fondmedel och för att kunna rekvirera samtliga socialfondsmedel behöver vi under genomförandefasen bevilja stöd till projekten till ett belopp som överstiger finansieringsplanen.

Vid utgången av 2019 var 80 procent av finansieringsplanen intecknad jämfört med 81 procent under 2018. Detta beror framför allt på att valutakursomräkningen som genomfördes 2019 medfört att totala programmedel i kronor räknat har ökat. För programområde 1 var 81 procent intecknat, 77 procent för programområde 2 och 100 procent för programområde 3. Motsvarande 2018 var 81 procent för programområde 1, 78 procent för programområde 2 och 102 procent för programområde 3. Myndighetens utgångspunkt är att samtliga socialfondsmedel i kronor ska rekvireras från EU.

Beslut om medel

Tabell 2: Beviljat belopp, miljoner kronor⁴

	2019	2018	2017	2016	2015	Summa
Totalt	1 057	1 367	1 321	1 593	1 897*	7 235*
Varav programområde 1	301	591	527	471	405	2 295
Varav programområde 2	756	693	794	1 022	926	4 191
Varav programområde 3	0	83	0	100	565	748

*Avrundningsdifferens

⁴ Uppgifterna i tabellen kommer från bearbetad rapport från handläggningssystemet EBS2020, "Stödärenden – Budgetansvarig region" 2019-12-31

Tabell 3: Beslutad projektmedfinansiering, miljoner kronor⁵

	2019	2018	2017	2016	2015	Summa
Totalt	895	784	659	1035	1280	4653
Varav programområde 1	170	146	234	152	208	910
Varav programområde 2	725	601	425	833	782	3 366
Varav programområde 3	0	37	0	50	290	377

Tabell 4: Antal beviljade, avslutade, avbrutna, hävda och pågående projekt samt intecknat belopp, miljoner kronor⁶

	2019	2018	2017	2016	2015	Summa
Beviljade projekt	85	70	107	130	130	522
Avslutade projekt	120	57	22	0	0	199
Avbrutna projekt	7	9	9	0	0	25
Hävda projekt	0	1	0	0	2	3
Pågående projekt vid årets slut	333	376	335	261	131	
Intecknat belopp vid årets slut	11 149	9 524	8 358	3 536	574	

Under 2019 beviljades stöd på totalt 1 057 miljoner kronor (tabell 2) fördelat på 85 projekt (tabell 4). I stödet ingår EU:s socialfondsmedel, EU:s särskilda tilldelning för Sysselsättningsinitiativet för unga samt den svenska medfinansiering som regeringen anslår i sin budget. Utöver det tillkommer medfinansiering från aktörer som driver projekten, vilken uppgår till 895 miljoner kronor (tabell 3). Sammantaget har de godkända projekten under år 2019 fått 1 952 miljoner kronor till sitt förfogande.

Beviljade belopp (tabell 2) har i totalen haft en nedåtgående nivå sedan 2015, där vi 2019 har nått den lägsta. Vissa variationer finns mellan programområden. En trend är att inom programområde 1 har det sedan 2015 beviljats mer medel för varje år fram till 2018, men under 2019 minskade de beviljade beloppen till det lägsta för hela perioden.

Programområde 1 påverkas av konjunkturen och osäkerheten på arbetsmarknaden. Det kan vara en förklaring till minskningen eftersom arbetsmarknaden under 2019 började se en avmattnings efter en stark högkonjunktur. Osäkerhet ger sannolikt en minskad vilja att göra ansökningar och delta i projekt. En annan förklaring kan vara att i programområde 1 har en större del av medlen förbrukats tidigare.

⁵ Uppgifterna i tabellen kommer från bearbetad rapport från handläggningssystemet EBS2020, "Stödärenden – Budgetansvarig region" 2019-12-31

⁶ Uppgifterna i tabellen kommer från bearbetad rapport från handläggningssystemet EBS2020, "Stödärenden – Budgetansvarig region" 2019-12-31

Inom programområde 1 består medfinansieringen i huvudsak av anställdas lönekostnader, men även av kontanta medel som sätts in som medfinansiering i projekten. Medfinansieringen av projekten i programområde 2 och 3 utgörs till största delen av projektdeltagarnas ersättningar från Arbetsförmedlingen, Försäkringskassan och kommuner. Till det kommer projektägarnas egna insatser i form av kostnader för personal och kontanta medel.

2018 beviljades 70 projekt efter att det tidigare beviljats över 100 projekt per år (tabell 4). Under 2019 ökade antalet till 85. Det ligger i linje med en förväntad ökning i slutet av programperioden eftersom högre tryck läggs vid utlysningar. Till det kommer resultatreserven som kan användas i programområde 2, vilket ytterligare ökar antalet möjliga projekt.

Tabell 1 visar att trenden med minskat antal utlysningar brutits. Regionerna och nationella enheten har gjort insatser för att öka antalet utlysningar. För att utnyttja återflöden är det troligt att tilläggsutlysningar med möjlighet till förlängning av väl fungerande projekt ökar.

När det gäller avslutade projekt så förväntas dessa öka i antal ju längre in i programperioden vi kommer. Det totala antalet avslutade projekt för hela programperioden till och med 2019 är 199. Av dessa avslutades 120 projekt under 2019. Det är en kraftig ökning från 2018.

Avbrutna projekt är under 10 per år (tabell 4). Att avbryta ett projekt kan ha många olika anledningar och de kan sällan förutses. Det finns olika externa faktorer som påverkar. Vanliga orsaker är att den tänkta målgruppen hos en organisation inte längre är tillgänglig. Och att organisationer byter personal på olika poster, vilket leder till att projektet tappar fart och hamnar i ett läge av flera omstarter.

Inget projekt hävdades under året och sammantaget för hela programperioden har endast 3 projekt hävts (tabell 4).

Sedan programstart har för första gången antalet pågående projekt vid årsslut minskat (tabell 4). Många projekt har avslutats 2019, vilket är förväntat i slutet av programperioden. Intecknat belopp är ackumulerat för hela programperioden och fortsätter att öka (tabell 4).

Godkända kostnader

Tabell 5: Utbetalt belopp, miljoner kronor⁷

	2019	2018	2017*	2016	2015*	Summa
Utbetalt totalt	1 051	1 255	980	465	39	3 790
Varav						
programområde 1	354	336	206	91	2	989
Varav						
programområde 2	651	725	532	199	3	2 110
Varav						
programområde 3	46	194	243	175	33	691

*Avrundningsdifferenser

Tabell 6: Godkänd projektmedfinansiering, miljoner kronor⁸

	2019*	2018*	2017	2016*	2015	Summa
Godkänt totalt	604	798	690	274	8	2 374
Varav						
programområde 1	143	145	84	21	0	393
Varav						
programområde 2	441	586	452	151	2	1 632
Varav						
programområde 3	21	66	154	103	6	350

*Avrundningsdifferenser

Under 2019 uppgick de totala utbetalningarna av stöd till 1 051 miljoner kronor (jämför 1 255 miljoner kronor år 2018). Utbetalningstakten i programmet har minskat vilket är en utmaning eftersom vi fortfarande har mycket återstående medel att betala ut. Vi har minskat ledtiderna hos myndigheten för att hantera ansökan om utbetalning men ledtiden från projektens sida behöver också minska.

Det totala beloppet för godkänd medfinansiering uppgick till 604 miljoner kronor. Sammantaget är den totala godkända utbetalningen och medfinansieringen 1 655 miljoner kronor under 2019.

Handläggningstid

I socialfondsprogrammet finns mål om att den genomsnittliga handläggningstiden för utbetalningsbeslut ska vara högst 50 dagar. Under 2019 var handläggningstiden i genomsnitt 35 dagar. Det är en minskning från förra året med 9 dagar per beslut. Vid årsskiftet 2019/2020 fanns 206 ärenden som var under beredning.

⁷ Uppgifterna i tabellen kommer från bearbetad rapport från handläggningssystemet EBS2020, "Ansökan om utbetalning" 2019-12-31

⁸ Uppgifterna i tabellen kommer från bearbetad rapport från handläggningssystemet EBS2020, "Ansökan om utbetalning" 2019-12-31

Kontroller på plats

Svenska ESF-rådet ska i enlighet med artikel 125 5b i Europaparlamentets och Rådets förordning (EU) nr 1303/2013 utföra kontroller på plats av enskilda insatser.

Syftet med kontrollerna är att försäkra sig om att de utgifter som deklarerats verkligen har funnits, att produkterna och tjänsterna har levererats i enlighet med beslutet om godkännande. Utöver det kontrolleras att stödmottagarens ansökningar om utbetalning är korrekta och att insatserna och utgifterna uppfyller kraven i gemenskapsregler och nationella regler. Kontrollerna är en del av förvaltnings- och kontrollsystemet och ses som ett komplement till den administrativa kontrollen av ansökan om utbetalning som lämnas in av stödmottagaren.

Under innevarande programperiod ska kontroll på plats göras minst en gång hos samtliga projekt som beviljats stöd. Kontroller på plats utförs löpande och sker normalt när projektets verksamhet är i full gång. Under år 2019 har kontroll på plats genomförts i 92 projekt. Avvikelse har iakttagits i 28 av dessa, i tre projekt har det rört sig om större avvikelser, det vill säga belopp som överstiger hundra tusen kronor.

Sekretariatet för Socialfondens övervakningskommitté

Sekretariatet har bistått Övervakningskommittén i dess uppgift. Under året har sekretariatet planerat, genomfört och dokumenterat fyra övervakningskommittémöten och fyra möten för Övervakningskommitténs arbetsutskott.

Vi har fortsatt att utveckla sekretariatets arbete och förbättrat kommunikationen och servicen till ledamöterna. Alla sekretariatets processer och rutiner finns dokumenterade. Vi ser kontinuerligt över informationen på webbsidan för Övervakningskommittén för att förenkla och tydliggöra informationen till ledamöterna.

Utvecklingsarbetet bidrar till att göra Övervakningskommitténs och arbetsutskottets roll och uppgift tydligare samt öka transparensen.

Ärendehanteringssystem

Ärendehanteringssystemet EBS2020 är utvecklat för att vi korrekt och effektivt, utifrån lagar och förordningar, ska handlägga ärenden i de fonder vi förvaltar. E-tjänsten Projektrummet ger stöd och service till de som söker projektmedel och till de som driver projekt. Systemet används för förvaltning av Socialfonden och Fead. EBS2020 levererar också rapporter till uppföljning och prognoser för genomförandet av programmen.

I januari 2019 genomfördes ett byte av databas och kodspråk i syfte att förenkla och effektivisera framtida utveckling och förvaltning i systemet. Under året har också integrerade funktioner för riskvärderingsplan och granskningsrapport driftsatts.

Årets investering uppgick till 1 105 tkr och avser utveckling av funktioner som driftsattes under 2019. Ytterligare uppgifter om EBS2020 avseende investeringar och investeringsplan finns i notunderlag i den finansiella redovisningen.

Svenska ESF-rådets prestationer för Europeiska socialfonden

Principer för fördelning av tid och kostnader

Prestationerna har redovisats efter samma princip som tidigare år för att få en jämförbarhet över tid i programperioden. Kostnader som är hänförliga till prestationerna har fördelats och redovisats utifrån tidsredovisningen. Övriga kostnader och intäkter som inte utgör en prestation men som ingår i kärnverksamheten har exkluderats på samma sätt som tidigare år.

Tidsredovisningen utgör grunden till prestationsredovisningen avseende timmar och kostnader vilka bokförs i ekonomisystemet. Direkt tid och direkta kostnader bokförs på särskilda kostnadsbärare i tidsredovisningen och söks ut i systemet. Kostnader för overhead fördelas med hjälp av bokförda timmar per prestation enligt särskild modell för beräkning av overheadkostnader.

Prestationer

Vi redovisar tre prestationer enligt följande:

- **Utllysning** som omfattar ansökningsomgångar samt informationsinsatser till denna.
- **Beslut inklusive beredning** som omfattar beredningsprocessen av inkomna ansökningar fram till beslut om stöd.
- **Projektuppföljning** som omfattar uppföljning av projekten medräknat ansökan om utbetalning av stöd, avslut och arkivering.

Utllysning

Tabell 7: Prestation utlysning Socialfonden⁹

	2019	2018	2017	2016
Antal utlysningar	56	47	59	62
Kostnad (tkr)	3 174	2 823	5 818	6 348
Timmar	2 963	2 792	4 916	4 972
Antal timmar per beslut	53	59	83	80
Kostnad per beslut (tkr)	57	60	99	102

Efter att antalet utlysningar minskat för varje år sedan 2016 ökar utlysningarna under 2019. Samtidigt som utlysningar har ökat i antal har antalet timmar per beslut minskat.

I takt med att tolkningar, rutiner och systemstöd utvecklas under programperioden sker en minskning av kostnaden per beslut.

⁹ Uppgifterna i tabellen om antal utlysningar kommer från bearbetad rapport från handläggningssystemet EBS2020, "Utllysningar – Grunddata" 2019-12-31. Uppgifterna om kostnad och timmar kommer från Agresso.

Av de 56 utlysningarna var fyra tilläggsutlysningar. En tilläggsutlysning riktar sig till redan beviljade projekt och ger möjlighet till en förlängning av projektperioden eller utökning av projektets budget. En tilläggsutlysning kräver inte lika mycket förberedelse som en helt ny utlysning vilket också bidrar till lägre kostnader per utlysning.

Beslut inklusive beredning

Tabell 8: Prestation beslut Socialfonden¹⁰

	2019	2018	2017	2016
Antal beslut	140	169	195	247
Kostnad (tkr)	8 330	6 589	13 990	15 385
Timmar	7 843	6 529	11 866	12 138
Antal timmar per beslut	56	39	61	49
Kostnad per beslut (tkr)	60	39	72	62

Antal beslut avser det första beslutet i ett stödärende. I det ingår bifall och avslag. Från 2016 har antalet beslut minskat för varje år. Det fortsätter så under 2019. Det anmärkningsvärda är att antalet timmar och kostnad per beslut har ökat.

Förklaringar till detta är att det upplevts vara något sämre kvalitet i ansökningarna än tidigare och att det inkommit färre antal ansökningar. En tredje förklaring är effekterna av omlokaliseringen där många nyanställda medfört inlärningsperioder vilket inneburit att beredningsprocessen tagit längre tid.

¹⁰ Uppgifterna i tabellen om antal beslut kommer från bearbetad rapport från handläggningssystemet EBS2020, "Stödärenden – Budgetansvarig region" 2019-12-31. Uppgifterna om kostnad och timmar kommer från Agresso.

Projektuppföljning

Tabell 9: Prestation projektuppföljning Socialfonden¹¹

	2019	2018	2017	2016
Antal beslut	3 326	3 985	2 709	1 495
Kostnad (tkr)	61 955	59 824	57 868	46 748
Timmar	59 109	60 107	49 324	36 961
Antal timmar per beslut	19	15	18	25
Kostnad per beslut (tkr)	19	15	21	31

I prestationen projektuppföljning ingår besluten: utbetalning, förskott, återkrav, ändringsbeslut och beslut om att häva eller avbryta projekt.

Sedan 2016 har dessa beslut ökat för varje år fram till 2018. Eftersom antalet beslut under 2019 kraftigt minskat kan ett trendbrott ses. Kostnaden och timmar per beslut har stigit. Förklaringen till detta är samma som för prestationen beslut inklusive beredning.

Ökningen 2018 beror till viss del på att extra insatser gjordes för att komma i fas med ärendehantering. Att antalet beslut minskar under 2019 kan förklaras med att vi arbetade ikapp under 2018.

Eftersom många projekt haft problem med medfinansiering, ofta kopplat till reformeringen av Arbetsförmedlingen, har resulterat i mer komplexa eller mer tidskrävande beslut. Tiden för ärendehantering har ökat på grund av fler uppföljningar och budgetrevideringar.

¹¹ Uppgifterna i tabellen om antal beslut kommer från bearbetad rapport från handläggningssystemet EBS2020, "Ansökan om utbetalning" 2019-12-31. Uppgifterna om kostnad och timmar kommer från Agresso

Uppföljning utvärdering och lärande

Uppföljning

Den långsiktiga resultatindikator som finns för programområde 1 bygger på enkätutskick till deltagarna. Eftersom svarsfrekvensen har varit relativt låg har Statistiska centralbyrån 2019 gjort en bortfallsanalys och utifrån denna kalibrerat svaren för att tillhandahålla mer tillförlitliga uppgifter.

Tabell 10: Antal individer som påbörjat deltagande i projekt¹²

	2019		2018		2017		2016		2015		Summa	
Särskilt mål	Kvinnor	Män	Kvinnor	Män	Kvinnor	Män	Kvinnor	Män	Kvinnor	Män	Kvinnor	Män
1.1	27 357	10 318	33 281	11 478	24 503	9 952	8 786	5 202	93	127	94 020	37 077
2.1	3 220	3 189	3 989	4 245	2 239	2 579	1 383	1 667	44	79	10 875	11 759
2.2	1 004	2 248	1 358	2 630	2 184	3 095	2 972	5 309	653	1 214	8 171	14 496
2.3	2 856	1 895	3 778	2 706	2 824	2 108	1 154	1 031	53	61	10 665	7 801
Totalt 2.1–2.3	7 080	7 332	9 125	9 581	7 247	7 782	5 509	8 007	750	1 354	29 711	34 056
3.1	646	998	1 022	1 264	4 305	6 098	4 313	6 348	2 537	3 796	12 823	18 504
Totalt*	35 083	18 648	43 428	22 323	36 055	23 832	18 608	19 557	3 380	5 277	136 554	89 637

*Att antalet individer som påbörjat deltagande skiljer sig från tidigare årsredovisningar beror på att inrapporteringar från projekt kan pågå långt efter ett årsskifte.

Under året har myndigheten i enlighet med regleringsbrevet redovisat utvecklingen i socialfondsprogrammet med indikatorrapporter vid tre tillfällen. I rapporterna har antalet projekt som har koppling till andra EU-program eller finansieringsverktyg och även särskilda fördjupningsområden rapporterats.

Projekten når många nyanlända och även utomeuropeiskt födda kvinnor och män som har varit långtidsarbetslösa. Det ligger väl i linje med programmets ambition. Många av dessa deltagare har enbart en grundskoleutbildning. Det finns en skillnad mellan kvinnor och män på så sätt att kvinnor i högre utsträckning än män har kortare utbildning.

¹² Deltagarredovisning, underlag från SCB 2020-01-02

Programutvärdering av ESF 2014–2020

Under 2019 har arbetet med programutvärderingen av Socialfondsprogrammets resultat och effekter påbörjats. Utvärderingen omfattar programmets samlade avtryck under perioden 2014–2020.

Utvärderingen:

- utgår ifrån de särskilda målen,
- tar hänsyn till de horisontella principerna samt
- skiljer mellan de resultat som åstadkommits på individ-, organisations- och strukturnivå.

Programutvärderingens slutrapport levereras i slutet av 2020. Under 2019 har vi levererat en metodrapport¹³ som beskriver utvärderingens upplägg samt utkast till delrapport.¹⁴

Utvärderingen ska svara på frågor om måluppfyllelse, effekter, effektivitet och relevans.

Utvärderingen ska även, så långt som det är möjligt, bidra till vårt uppdrag att ta fram ett socialfondsprogram till nästa programperiod.

I syfte att stärka kvalitén i programutvärderingen har Svenska ESF-rådet bildat en vetenskaplig referensgrupp till programutvärderingen vars roll är att granska och lämna synpunkter på rapporterna från utvärderingen.

Klusterutvärdering - Hållbar stadsutveckling

Under 2019 slutrapporterades en klusterutvärdering som syftade till att belysa en utlysning av projektmedel i Stockholmsregionen med inriktning mot hållbar stadsutveckling. Utgångspunkten för de projekt som finansierades inom den aktuella utlysningen var att de tydligt skulle möta inomregionala skillnader och tanken var att de skulle bidra till att unga kvinnor och män som står långt ifrån arbetsmarknaden kommer i arbete eller närmare arbetsmarknaden.

Utvärderingen har syftat till att belysa satsningens resultat, utlysningens och projektens mervärden för en hållbar stadsutveckling samt analysera mervärdena av en klustring av projekten inom ramen för utlysningen.

Svenska ESF-rådet gör bedömningen att projekten, enskilt och samlat, svarar mot de mervärdeskriterier som ställts upp för att bedöma hållbar stadsutveckling. Det som främst saknas är samverkan mellan utsatta stadsdelar och övriga stadsdelar. Samtidigt görs bedömningen att den enskilda aspekten hållbar stadsutveckling utgjort en relativt begränsad betydelse i projekten eller att det sätt som den hanterats på inte skiljer sig mot andra socialfondsprojekt. Kopplat till frågan om mervärdet av att klustra projekten görs bedömningen att projekten inte haft tillräckligt mycket gemensamt för att egentligen fungera som ett kluster och aktörerna i klustret inte heller uppfattat sig som en del av ett kluster med gemensamma målsättningar. Svenska ESF-rådet pekar här på ett behov av ett systematiskt arbete över tid för att behålla fokus inom klustret.

Klusterutvärdering - Kompetenshöjning för integration i Sydsverige

Under hösten 2015 och våren 2016 gjordes två utlysningar av projektmedel inom ramen för Socialfonden i Sydsverige med temat "Kompetenshöjning för integration i Sydsverige". Bakgrunden till satsningen var att regionen vid tidpunkten befann sig i ett läge med många asylsökande och ensamkommande barn vilket innebar ett behov av kompetensutveckling och

¹³ Metodrapport, programutvärdering ESF 2014–2020, Sweco Society, dnr 2018/00275

¹⁴ Delrapport, Programutvärdering ESF 2014–2020, Sweco Society, dnr 2018/00275. Vid tidpunkten för framtagandet av årsredovisningen finns ännu inte reviderad slutversion av delrapporten varför inga resultat presenteras i denna årsredovisning.

erfarenhetsutbyte hos personal i organisationer som möter dessa målgrupper. Fem projekt beviljades i utlysningen.

Svenska ESF-rådet gör i slutrapporten bedömningen att det funnits svårigheter att använda Socialfonden som verktyg för att hantera den akuta situationen som rådde kring asylmottagandet hösten 2015. Det berodde dels på att ledtiderna i satsningen innebar att förutsättningarna för projekten ändrats när de skulle starta, dels på att förankringen i de verksamheter som deltog i projektet inte varit tillräcklig.

Utvecklingsarbete inför kommande programperiod

Regeringen har gett Svenska ESF-rådet i uppdrag att, som en del av framskrivandet av ett nytt socialfondsprogram, ta fram en utvärderingsmodell som ska ingå i förslaget till program. Utvärderingsmodellen ska tas fram i samråd med Institutet för arbetsmarknads- och utbildningspolitisk utvärdering (IFAU) och förvaltningsmyndigheter för ESI-fonderna såsom Tillväxtverket och Jordbruksverket. Uppdragsbeskrivningen lyder:

Under hösten 2019 har Svenska ESF-rådets arbete med att ta fram en utvärderingsmodell i enlighet med regeringsuppdraget inletts.

Lärande

Projektstöd

Svenska ESF-rådet har upphandlat externt projektstöd som syftar till att stödja arbetet med att styra socialfondsinsatserna mot bättre resultat, samt att visa och lyfta fram resultat för att bidra till att goda erfarenheter sprids och kommer till användning i en bredare kontext. Det har funnits två ramavtal med leverantörer kopplade till detta sedan 2016.

Leverantörerna upprättar en årlig arbetsplan för varje region, nationella enheten samt analys- och kommunikationsenheten i dialog med oss. Efter att vi godkänt arbetsplanen ligger den till grund för kommande uppdrag. Arbetsplanen innehåller också uppgifter om insatsernas art och omfattning som ska rymmas inom den ekonomiska ram som regionen eller enheten har för året. Vanligt förekommande insatser är information innan ansökan och workshops, utbildningar och spridningsaktiviteter för pågående projekt.

En intern utredning kring ett av de externa projektstöden inleddes i början av 2019 föranledd av uppgifter om felaktig hantering av förskott och beställningsrutiner inom ramen för projektet. Under våren 2019 blev uppgifter kring denna hantering föremål för en mediabevakning av Svenska ESF-rådet. Detta ledde till ytterligare interna utredningar och även till att Ekonomistyrningsverket initierade en tematisk systemrevision av upphandlade projekt. Resultaten från granskningarna tas upp längre fram under Intern styrning och kontroll.

Transnationellt samarbete

Under 2019 har samtliga utlysningar (nationella och regionala) gett möjlighet till transnationellt samarbete. Cirka 30 procent av alla beviljade projekt har använt sig av möjligheten.¹⁵ Formerna för det transnationella samarbetet varierar från studiebesök, kunskapsutbyte, jobb-skuggning till gemensamma utvecklingsprojekt. Under 2019 genomfördes en särskild nationell utlysning för mobilitetsprojekt, vilket resulterade i ett projekt koordinerat av Sveriges kommuner och regioner (SKR) och med flera regionala aktörer som utförare. Mobilitetsprojekten är uppbyggda enligt en färdig form som omfattar en förberedelsefas, en praktikfas utomlands och en avslutningsfas för deltagarna. Denna metodik har tagits fram av det Europeiska lärande nätverket (TLN-Mobility) och implementeras nu i flera medlemsländer.

¹⁵ Rapportgeneratoren EBS – Kategorisering av projekt med TN

De gemensamma ESF-nätverken inom transnationellt arbete som stöttats av EU-kommissionen, avslutades i juni. Av dessa nio nätverk har vi deltagit aktivt i sex. Av nätverken har TLN-Mobility¹⁶ och Simplification fortsatt med möten och seminarier under andra halvåret 2019.

Arbetet inom Baltic Sea Network (BSN-ESF) fortgår och har intensifierats under 2019 med stöd från Svenska Institutet.¹⁷ Detta sker tillsammans med motsvarande nätverk för Europeiska Regionala utvecklingsfonden. Dessa möten har fokuserat på den kommande programperioden.

Vi har också deltagit i myndighetssamverkan som Tillväxtverket koordinerar för myndigheter med uppdrag inom Östersjöstrategin. Tillsammans med Tillväxtverket, Svenska Institutet, Universitets- och Högskolerådet och Föreningen Norden har vi tagit fram ett koncept för regionala workshops. Vi har genomfört två workshoptillfällen med syfte att sprida kunskap och öka intresset för utvecklingsarbete i Östersjöregionen. Denna workshopserie fortsätter under 2020.

Fondsamordning

Förvaltande myndigheter av ESI-fonderna har sedan 2013 ett regeringsuppdrag att samordna olika delar av fondförvaltningen. Fondsamordningen ska bidra till synergier och ett effektivt genomförande av programmen. Fondsamordningen består rent organisatoriskt av en GD-grupp, en styrgrupp och tematiska arbetsgrupper, vars antal har förändrats över tid. Under 2019 har det funnits två arbetsgrupper, en grupp för uppföljning och utvärdering samt en grupp för kommunikation. Därutöver har en grupp för horisontella principer som formellt upplösts färdigställt en slutrapport för sitt arbete under 2019. En gemensam rapport med redovisning av fondsamordningen för 2018 lämnades till regeringen i april¹⁸.

Inom arbetsgruppen för uppföljning och utvärdering har fokus under året legat på att samordna och ta fram framstegsrapporten gällande ESI-fondernas bidrag till partnerskapsöverenskommelsen. Rapporten levererades till Näringsdepartementet våren 2019 och godkändes under hösten 2019 av kommissionen. Utöver framstegsrapporten har Statens jordbruksverk och Tillväxtverket samverkat kring utvärdering av bredbandssatsningar.

Regional- och socialfondsprogram för lokalt ledd utveckling

Svenska ESF-rådet ska, enligt regleringsbrevet, bistå med sin expertkunskap om Socialfonden till Jordbruksverket i arbetet med utvecklingen av lokalt ledd utveckling.

Vi är sedan våren 2014 medlem i Landsbygdsnätverket, är adjungerad till dess styrgrupp och finns representerad i samordningsgruppen för lokalt ledd utveckling. Under 2019 har vi deltagit i de sammankomster som har anordnats av Jordbruksverket.

Under den här programperioden finns det totalt 48 godkända leaderområden och i 38 av dem finns det möjlighet att ansöka om medel från Europeiska socialfonden.

Arbetsförmedlingen och Försäkringskassan

Under 2019 har flera projekt startat med Arbetsförmedlingen eller Försäkringskassan som projektägare eller samverkanspartner. Med anledning av Arbetsförmedlingens reformering har det varit stora utmaningar i redan befintliga projekt både på grund av att projektpersonal blivit uppsagda och att det varit svårt att anvisa deltagare till befintliga projekt.

Vi har haft regelbundna möten med respektive myndighet för att samordna och utveckla arbetet med att definiera målgrupper och ersättningsnivåer, förbättra redovisningsstödet och rikta

¹⁶ TLN-Mobility <https://www.esf.de/portal/EN/Funding-period-2014-2020/TLN-Mobility/content.html>

¹⁷ Svenska institutet har i uppdrag att leda och koordinera det horisontella området *HA Capacity* inom ramen för EU:s strategi för Östersjöregionen (EUSBSR), tillsammans med Föreningen Norden och Union of the Baltic Cities.

¹⁸ 2019/00204 Fondöverskridande samverkan. Rapport verksamhetsåret 2018 och verksamhetsplan 2019.

insatser mer träffsäkert men också diskuterat utmaningarna med anledning av Arbetsförmedlingens reformering.

Ett konkret exempel på resultat av samarbetet med Arbetsförmedlingen och Försäkringskassan är att vi, liksom föregående år, har bidragit med underlag till deras årsredovisningar.

Attestering av Europeiska socialfonden programperioden 2014–2020

Rekvirering av medel från Europeiska kommissionen

EU-kommissionen har godkänt de årliga räkenskaperna för programperiodens tredje räkenskapsår (mellan 1 juli 2017 - 30 juni 2018) i maj 2019.

En ansökan om mellanliggande utbetalning (ackumulerat belopp) lämnades in till EU-kommissionen för programområde 1, 2, 3 och 4 för det fjärde räkenskapsåret (mellan 1 juli 2018 och 30 juni 2019) i april 2019.

EU-kommissionen har betalat ut sammanlagt 891 miljoner kronor,¹⁹ 90 procent av det ansökta beloppet²⁰ i januari, juli och november 2019. I det, av EU-kommissionen utbetalda medel, ingår utgifter för Sysselsättningsinitiativet för unga (programområde 3) med 43 miljoner kronor.

Tabell 11: Socialfonden sammanfattande tabell

	2019	2018 ²¹	2017	2016	2015	Totalt
Betalningsansökningar till EU-kommissionen, mnkr	1 222	1 806	574	111	0	3 713 ²²
Utbetalat av EU-kommissionen, mnkr	1 094	1 296	572	320	190	3 472 ²³

¹⁹ Kontoutdrag Riksgälden, 2020-01-23

²⁰ Enligt Art 130 punkt 1 i Parlamentets och Rådets förordning (EU) nr 1303/2013

²¹ Justerade belopp jämfört med årsredovisning 2018 på grund av rättade felaktigheter

²² Betalningsansökningar till Europeiska kommissionen omfattar de belopp som ingår i inlämnade ansökningar om mellanliggande utbetalning i svenska kronor. I 2019 års betalningsansökan (1 222 mnkr) ingår 770 mnkr som ansöktes i december 2018

²³ EU-kommissionen har utbetalat 90 procent av de ansökta medlen enligt Art 130 punkt 1 i Rådets förordning (EU) nr 1303/2013 samt 2,875 procent av unionstöd till det operativa programmet som årligt förskott för 2019 enligt Art 134 punkt 2 i Rådets förordning (EU) nr 1303/2013.

Fonden för europeiskt bistånd för dem som har det sämst ställt

Förvaltning av fonden för europeiskt bistånd för dem som har det sämst ställt

Feadprogrammet pågår under perioden 2014–2020 och omfattar 9,2 miljoner euro varav nationell medfinansiering utgör 15 procent. Fonden vänder sig till utsatta EU-migranter, ej ekonomiskt aktiva, vilka vanligtvis inte kan erhålla stöd och hjälp enligt socialtjänstlagen och får vistas i Sverige som längst tre månader.

Projekten, av vilka de första beslutades under 2015, har tillsammans nått avsevärt fler deltagare än de 700 som angavs i ansökningarna och i målsättningen för programmet. Utöver de som registrerat sig finns det individer som tagit del av projektens utbud av aktiviteter men som av olika anledningar valt att inte registrera sig.

Av de fyra projekt som godkändes i december 2018 valde ett projekt att återta ansökan och återlämna beslutade medel. Med anledning av det, och återflöden från de projekt som avslutades under december 2018 och tidigare delen av 2019, genomfördes ytterligare en utlysning. Den omfattade cirka 10,1 miljoner och publicerades under sensommaren i form av en tilläggsutlysning som riktades till de tre pågående projekten.

I december genomfördes det återkommande årliga öppna eventet i form av ett webinar. Där presenterade pågående Feadprojekt sina erfarenheter med målgruppens hemländer, främst Rumänien och Bulgarien. Projekten redovisade bland annat hur de utvecklat innehållet i sina respektive aktiviteter utifrån sina erfarenheter.

Övervakningskommitté Fead

Fead:s övervakningskommitté hade sitt årliga möte i april 2019. Vid mötet beslutades årsrapporten för 2018. Vidare presenterade den nationella samordnaren för "utsatta EU/EES-medborgare vilka saknar uppehållsrätt i Sverige" en lägesbild av målgruppens situation. EU-kommissionens representant informerade bland annat om den starkare kopplingen mellan det europeiska terminsarbetet, de så kallade landrapporterna, och sammanhållningspolitiken. Projektledaren för Riksföreningen Sveriges Stadsmissioners projekt "Pentru Tine" presenterade hur man arbetat med projektet. Av de av regeringen 21 utsedda organisationerna, som ingår i Fead:s övervakningskommitté, var denna gång 15 organisationer representerade.

Svenska ESF-rådets prestationer för Fead

Redovisningen av prestationer för Fead följer samma princip som för Socialfonden med undantag för prestationen projektuppföljning som för Fead endast innehåller beslut om utbetalning.

Utllysning

Tabell 12: Prestation utlysning Fead²⁴

	2019	2018	2017
Antal utlysningar	1	1	0
Kostnad (tkr)	7	19	0
Timmar	8	21	0
Antal timmar per beslut	8	21	0
Kostnad per beslut (tkr)	7	19	0

Vi har genomfört en tilläggsutlysning 2019. Utlysningen riktades till pågående Fead projekt. För denna har vi bokfört åtta arbetstimmar. Kostnaden för arbetstid uppgår till cirka sju tusen kronor. Under 2018 års arbete med utlysningar redovisades 21 arbetstimmar vilket motsvarade cirka 19 tusen kronor.

Jämfört med Socialfonden redovisas avsevärt färre timmar per beslut i Fead. Eftersom få medarbetare arbetar med fonden ger enskilda medarbetares tidsredovisning stort utslag. Fonden har jämfört med Socialfonden avsevärt mindre medel vilket gör att det är svårt att jämföra handläggningstid för olika delar mellan fonderna. En stor del av samordnarnas tidredovisning för Fead har skett på posten "övergripande programarbete". Där har då inkluderats allt övergripande arbete som görs i samband både med utlysning, beredning och projektuppföljning. Av det skälet redovisas relativt lite tid och kostnader på posten utlysning

Beslut inklusive beredning

Tabell 13: Prestation beslut Fead²⁵

	2019*	2018	2017
Antal beslut	0	7	0
Kostnad (tkr)	0	73	0
Timmar	0	79	0
Antal timmar per beslut	0	11	0
Kostnad per beslut (tkr)	0	10	0

*Under 2019 fattades enbart tilläggsbeslut som inte ingår i beräkningsmodellen för prestationen "beslut"

Under 2019 fattades inga beslut som ingår i denna prestation.

²⁴Uppgifterna i tabellen om antal beslut kommer från bearbetad rapport från handläggningssystemet EBS2020, Utlysningar - Grunddata 2019-12-31

²⁵Uppgifterna i tabellen om antal beslut kommer från bearbetad rapport från handläggningssystemet EBS2020, Stödärende budgetansvarig region 2019-12-31

Projektuppföljning

Tabell 14: Prestation projektuppföljning Fead²⁶

	2019	2018	2017
Antal beslut om utbetalning	46	55	57
Kostnad (tkr)	378	415	437
Timmar	389	460	407
Antal timmar per beslut	8	8	7
Kostnad per beslut (tkr)	8	8	8

Prestationen uppföljning omfattar uppföljning av projekten inklusive ansökan om utbetalning.

I tabell 14 redovisas antalet beslut om utbetalning, vilket för 2019 var 46. Det är något lägre än 2018, då 55 utbetalningsbeslut fattades. Orsaken till detta är att färre projekt pågick under 2019. Antalet timmar och kostnaden per beslut ligger på ungefär samma nivåer som föregående år.

Som redan nämnts redovisar medarbetare som arbetar med Fead relativt lite tid på posten uppföljning och utbetalning i förhållande till Socialfonden. En förklaring är att projekten är få. Därför är medarbetarnas kunskap om de enskilda projekten hög, vilket i sin tur resulterar i att varje enskilt beslut tar mindre tid och därmed även innebär lägre kostnader.

Finansiering, anslag och prognoser

Finansieringen av Fead sker till 85 procent med medel från kommissionen och till 15 procent med nationella medel som tas från ett av våra anslag. Fram till och med 2019 var 88 procent av projektmedlen intecknade.²⁷

Under året har vi betalat 11,2 miljoner kronor till de olika projekten. Prognoserna för utbetalningar var 12,8 miljoner kronor.²⁸

Anslagen för Fead uppgick år 2019 till 12,8 miljoner kronor inklusive TA-medel.

²⁶ Uppgifter om antal utbetalningsbeslut kommer från rapporten "Ansökan om utbetalning Fead 2019-12-31

²⁷ Rapporten Stödärende budgetansvarig region Fead 2019-12-31

²⁸ Prognoser redovisade till regeringen 2019-01-17, 2019-02-15, 2019-05-02, 2019-07-29 och 2019-10-25

Verksamhetsredovisning Fead

I december arrangerade Svenska ESF-rådet det återkommande årliga öppna eventet inom Fead i form av ett webinar där projekten presenterade sitt erfarenhetsutbyte med målgruppens hemländer, främst Rumänien och Bulgarien. Vi har följt upp ett av projekten och haft ett antal förmöten, såväl fysiskt som via digitala kanaler, med projekten samt referensgrupp, inför det tidigare nämnda årliga eventet. Vi har dessutom bedrivit ett omfattande arbete med att säkerställa deltagande från övervakningskommitténs organisationer för att vara beslutsfärdiga.

Under året har vi deltagit i samtliga fem "Fead-Network" där medlemsländer är representerade och utbyter erfarenheter. Dessa har genomförts i Bryssel samt i Vilnius och vid två tillfällen har besök gjorts vid lokala aktiviteter.

Vi har deltagit i ett "Fead-expert group" möte i Bryssel där företrädesvis ekonomin för programmet ur ett övergripande europeiskt perspektiv presenterades.

Utöver detta har vi deltagit i fyra konferenser som handlat om "Barn i utsatthet" med olika teman. Dessa har genomförts i Bukarest, Riga, Malmö och Rom och har varit givande.

Kontroller på plats

Svenska ESF-rådet ska i enlighet med artikel 32 5b i Europaparlamentets och Rådets förordning (EU) nr 223/2014 utföra kontroller på plats av enskilda insatser.

Syftet med kontrollerna är att försäkra sig om att de utgifter som deklarerats verkligen har funnits och att produkterna och tjänsterna har levererats i enlighet med beslutet om godkännande. Likaså att stödmottagarens ansökningar om utbetalning är korrekta och att insatserna och utgifterna uppfyller kraven i gemenskapsregler och nationella regler. Kontrollerna är en del av förvaltnings- och kontrollsystemet och ses som ett komplement till den administrativa kontrollen av ansökan om utbetalning som lämnas in av stödmottagaren.

Under 2019 har tre projekt startats och vi har inte genomfört några kontroller på plats. Kontroller av dessa projekt ska genomföras under 2020.

Rekvirering av medel från Europeiska kommissionen

EU-kommissionen godkände i maj 2019 de årliga räkenskaperna för programperiodens tredje räkenskapsår (1 juli 2017 - 30 juni 2018). EU-kommissionen har i juni 2019 betalat ut begärt belopp om 2 miljoner kronor.

I april lämnade vi in en ansökan om mellanliggande utbetalning (ackumulerat belopp) till kommissionen för det fjärde räkenskapsåret – (1 juli 2018 och 30 juni 2019).

EU-kommissionen har i januari och maj 2019 betalat ut sammanlagt 13 miljoner kronor, eller 90 procent av det ansökta beloppet till Sverige.²⁹

²⁹ Kontoutdrag Riksgälden, 2020-01-23

Tabell 15: Fead sammanfattande tabell

	2019	2018	2017	2016	2015	Totalt
Betalningsansökningar till EU-kommissionen, mnkr	14	24	7	0	0	45 ³⁰
Utbetalat av EU-kommissionen, mnkr	15	15 ³¹	5	1	8	44 ³²

Programutvärdering av Fead

Förordningen för Fead,³³ samt de av Övervakningskommittén beslutade principer för uppföljning och utvärdering³⁴, anger att en utvärdering som ska bedöma de understödda insatsernas effektivitet och verkan ska genomföras senast 31 december 2022. Under 2019 påbörjades upphandling av utvärdering som syftar till att bedöma Fead:s resultat och effekter. Utvärderingen påbörjas under 2020 och löper fram till 2022.

³⁰ Betalningsansökningar till Europeiska kommissionen omfattar de belopp som ingår i inlämnade ansökningar om mellanliggande utbetalning i svenska kronor. I 2019 års betalningsansökan (14 mnkr) ingår 9 mnkr som ansöktes i december 2018

³¹ Justerat belopp jämfört med årsredovisning 2018 på grund av rättade felaktigheter

³² EU-kommissionen har betalat ut 90 procent av de ansökta medlen enligt Art 40 punkt 1 i Rådets förordning (EU) nr 223/2014.

³³ Förordning (EU) nr 223/2014 om fonden för europeiskt bistånd till dem som har det sämst ställt, sid 15.

³⁴ Principer för uppföljning och utvärdering,
<https://www.esf.se/Documents/V%c3%a5ra%20program/FEAD/Beslutade%20dokument/Principer%20f%c3%b6r%20uppf%c3%b6ljning%20och%20utv%c3%a4rdering.pdf>

Kompetensförsörjning - rätt avvägd personalresurs med ändamålsenlig kompetens

Ett verksamhetsanpassat arbete med kompetensförsörjning är en förutsättning för att driva och utveckla vår verksamhet. Vår kompetensförsörjning redovisas utifrån medarbetarnas kompetens med målsättningen rätt avvägd personalresurs med ändamålsenlig kompetens samt en attraktiv arbetsplats.

Vår kompetensförsörjning är prioriterad och omfattar olika aktiviteter. Att påverka arbetsmarknaden och driva projekt genom externa projektägare ställer särskilda krav på våra medarbetare och deras kompetens.

Den 1 december 2018 slutfördes omlokaliseringen av Svenska ESF-rådets huvudkontor och den nationella enheten från Stockholm till Gävle. Omlokaliseringen påverkade verksamheten starkt under 2018 men har även under 2019 till del påverkat myndighetens kompetensförsörjning. Under 2019 har 27 anställningar utannonserats. Av dessa 27 anställningar har 22 tillsatts. De som vi inte har lyckats tillsätta är IT-relaterade funktioner såsom exempelvis systemtekniker. Andra funktioner som vi haft svårigheter att rekrytera till är analytiker och chef för enheten analys och kommunikation. De funktionerna har vi utlyst vid upprepade tillfällen.

Under 2019 har 23 personer nyanställts, 16 kvinnor och 7 män. Personalomsättningen har totalt under året varit 16 procent. 21 medarbetare har avslutat sin anställning under 2019.

Kompetensförsörjningen under 2019 har i hög utsträckning handlat om att göra Svenska ESF-rådet känt på den regionala arbetsmarknaden i Gävleborg. Vi har under året skaffat oss mer kunskap om vilka kanaler som når framtida medarbetare med rätt kompetens. Vidare har största delen av 2019 års kompetensutveckling handlat om att fortsätta arbetet med att introducera nya medarbetare. Kompetensutvecklingen har skett genom introduktionsutbildningar, men också genom att nya medarbetare fått möjlighet att gå parallellt med kollegor som är mer erfarna. Vissa medarbetare har också fått möjlighet till stöd genom mentorer. Under året har också flera medarbetare som normalt arbetar vid regionkontoren förstärkt huvudkontorets enheter och bidragit med sin kompetens för att överbrygga det kompetensglapp som annars hade uppstått med anledning av omlokaliseringen.

Övriga kompetensutvecklingsinsatser som har genomförts under året är seminarier med samtliga chefer och medarbetare om tillitsbaserad ledning och styrning, ekonom och samordnardagar, studieresor till andra EU-länder samt en rad individuella utvecklingsinsatser.

Lönebildningen är en del i att klara kompetensförsörjningen på kort och lång sikt. De lokala förhandlingarna avseende alla medarbetare med revisionstidpunkt den 1 oktober 2019 avslutades under 2019. Vi har två av de kollektivavtalsslutande parterna representerade, Saco-S och OFR/S. Båda förbunden tillämpade modellen lönesättande samtal, med delegerat förhandlingsmandat till chef och medarbetare att komma överens om löneökningens belopp. Lönen sätts i dialog mellan chef och medarbetare med fokus på resultat och utveckling.

Chefs- och medarbetarutveckling

Under 2019 har samtliga chefer med personalansvar inom myndigheten genomgått ett chefsutvecklingsprogram. Syftet med utvecklingsarbetet har varit att närma sig ett tillitsbaserat sätt att leda och styra verksamheten. Ambitionen är att detta ska ge effekter på både delaktighet och engagemang. Arbetet fortsätter under 2020.

Även utvecklingsarbete ur ett medarbetarperspektiv har genomförts. Projektet framtidens medarbetare påbörjades under sista delen av 2019. Projektet ser över rollerna samordnare och

ekonom inom den operativa verksamheten. Syftet är att hela verksamheten ska bli mer proaktiv och att arbetet i högre utsträckning ska utgå från strategiska ställningstaganden.

Regeringsuppdragen praktik för nyanlända och personer med funktionsnedsättning

Under första delen av 2019 hade vi begränsade möjligheter att ta emot medarbetare inom ramen för regeringsuppdragen praktikplatser för nyanlända och personer med funktionsnedsättning som medför nedsatt arbetsförmåga. Skälet var framförallt den omlokalisering som trädde i kraft den 1 december 2018. Målsättningen var dock att bereda plats för två praktikanter.

Under våren 2019 upprättade vi kontakt med Arbetsförmedlingen och påbörjade samarbetet för att bereda platser. Myndigheten har tidigare haft medarbetare anställda inom ramen för moderna beredskapsjobb i staten men då Arbetsförmedlingen stoppade aktiviteten den 1 januari 2019 har vi inte anställt någon inom ramen för det regeringsuppdraget.

Personalsammansättning

Den 31 december 2019 var 128 medarbetare tillsvidareanställda samt 7 visstidsanställda. Totalt antal anställda var 135. Antalet anställda är i princip oförändrat i förhållande till 2018.

Av Svenska ESF rådets anställda är 58 procent kodade som kärnkompetens vilket är en minskning med 5 procentenheter jämfört med föregående år. Andelen medarbetare som är kodade som stöd har ökat med 6 procentenheter. En av anledningarna till ökningen av stödmedarbetare är vårt uppdrag att skriva det nya programmet. De funktionerna kräver visserligen kunskap kring kärnverksamheten men medarbetarna har tillfälligt kodats om som stödfunktioner. 7 procent är kodade i ledningskompetens vilket är en minskning med 2 procentenheter jämfört med föregående år. Skälet är våra svårigheter att tillsätta en chefsfunktion samt att vi omorganiserat och på så sätt minskat antalet chefer.

Andelen kvinnor i ledningskompetens är 50 procent vilket är en minskning med 8 procentenheter jämfört med föregående år. Detta ska ses i ljuset av att myndigheten totalt har 10 chefer och därför påverkar en rekrytering utfallet påtagligt. Fördelningen mellan kvinnor och män är i princip 60/40 för samtliga anställda.

Tabell 16: Könsfördelning per kompetenskategori

	2019				2018				2017			
	Kvinnor	%	Män	%	Kvinnor	%	Män	%	Kvinnor	%	Män	%
Kärn	44	56	34	44	47	56	37	44	55	69	25	31
Stöd	33	70	14	30	24	66	13	34	22	56	17	44
Ledning	5	50	5	50	7	58	5	42	7	54	6	46
Totalt	82	61	53	39	78	59	55	41	84	64	48	36

Åldersfördelning

Myndighetens åldersfördelning visar att det är fortsatt förhållandevis låg andel unga i förhållande till de som är över 50 år. Skälen till detta är med största sannolikhet att kraven på relevant erfarenhet och högskoleutbildning finns för de flesta funktioner inom Svenska ESF-rådet. Av de medarbetare som är under 30 år är 67 procent kvinnor och 33 procent män. Något färre män i år jämfört med förra året, skälet är att våra medarbetare blivit ett år äldre. För ålderskategorin 30–49 år är fördelningen mellan könen 60 procent kvinnor och 40 procent män vilket är lika med föregående år.

Inom gruppen medarbetare som är över 50 år är 62 procent kvinnor och 38 procent män. Andelen kvinnor i denna ålderskategori har ökat med 5 procentenheter. Anledningen till att andelen kvinnor ökat och andelen män minskat i gruppen över 50 år är framförallt att 6 män i denna grupp har avslutat sin anställning. Samtidigt har 5 kvinnor fyllt 50 år under 2019.

Medelåldern bland myndighetens medarbetare är 46,5 år, inklusive de som är visstidsanställda. Medelåldern är oförändrad jämfört med föregående år. 2017 var den 46,8 år.

Tabell 17: Åldersfördelning i procent

	2019	2018	2017
Andel under 30 år	2,2	4	3,7
Varav andel kvinnor	67	50	80
Varav andel män	33	50	20
Andel mellan 30–49 år	57	56,4	55,3
Varav andel kvinnor	60	60	59
Varav andel män	40	40	41
Andel över 50 år	40,8	40,6	41
Varav andel kvinnor	62	57	67
Varav andel män	38	43	33

Attraktiv arbetsplats

Att vara en attraktiv arbetsplats såväl internt som externt underlättar kompetensförsörjningen. 2019 har varit ett år där myndigheten fortsatt att anställa medarbetare då många funktioner blev vakanta i samband med omlokaliseringen. Det har varit en utmaning att introducera så många nya medarbetare i verksamheten men det har också öppnat för möjligheten att ta in ny och annan kompetens. Som tidigare beskrivits har stort fokus lagts på introduktionsarbetet under hela 2019.

Den fysiska miljön spelar också stor roll i hur attraktiv arbetsplatsen uppfattas. Det nya huvudkontoret i Gävle inreddes med aktivitetsbaserade arbetsplatser. Syftet är att skapa en miljö där kreativa möten med enkelhet kan uppstå. Vår ambition är att skapa en miljö där våra medarbetare kan trivas och utvecklas.

Under året har en workshop genomförts i syfte att öka medvetenheten om hur en aktivitetsbaserad arbetsmiljö fungerar. Som tidigare beskrivits har ESF-rådet utvecklat ledarskapet utifrån tillitsbaserad ledning och styrning. Ambitionen är att våra ledare ska vara tydliga arbetsgivarföreträdare som skapar möjlighet till ett aktivt medarbetarskap där man kan ta egna initiativ och få ökat handlingsutrymme. Målsättningen är att varje medarbetares kompetens ska tas tillvara.

Arbetsmiljö och jämställdhetsarbete

Myndigheten har en arbetsmiljöpolicy och mål för den organisatoriska och sociala arbetsmiljön som beskriver att vi strävar efter en god arbetsmiljö som förebygger ohälsa. Under året har riktlinjer och rutiner för det systematiska arbetsmiljöarbetet omarbetats.

Det faktum att så stor andel av medarbetarna har varit nya i sina roller är det som påverkat arbetsmiljön mest under 2019. Vi har gjort insatser med hjälp av externa parter som till exempel coacher och grupputveckling. För de som haft behov av mer personalvårdande samtal har företagshälsovården anlitats.

Ett stort arbete har också lagts på att iordningställa den fysiska arbetsmiljön på det nya huvudkontoret i Gävle. För att förebygga skador har en ergonom visat hur arbetsredskap så som stolar och bord ska ställas in.

Ur ett jämställdhetsperspektiv står sig myndigheten väl och ett kvitto på det är att vi under 2019 uppnådde väldigt goda resultat i nyckeltalsinstitutets kvantitativa kartläggning av jämställdheten. Vi mottog även utmärkelsen Bästa jämställdhetsindex inom branschen statliga myndigheter 2018.

Sjukstatistik

En indikator på hur väl arbetsmiljön fungerar är sjukfrånvaron. Under 2019 är myndighetens sjukfrånvaro totalt 3,32 procent. Detta är en ökning från föregående år med 0,64 procentenheter. Det är främst andelen långtidssjukskrivna som ökat. Vid närmare analys av sjukfrånvaron kan vi dock konstatera att skälen till långtidssjukfrånvaron i huvudsak inte är arbetsrelaterade. Myndigheten har genom omlokaliseringen genomgått stora förändringar som givetvis påverkat arbetsmiljön. Arbetsbelastningen har tidvis varit hög för flera av våra medarbetare.

Under året som gått har vi arbetat med utveckling av framförallt det systematiska arbetsmiljöarbetet. Detta har skett i form av att nya och mer verksamhetsanpassade diskussionsmallar har tagits fram. I samband med detta fördes även fördjupade diskussioner med cheferna om arbetsmiljöarbetet på enhetsnivå.

Tabell 18: Sjukfrånvaro i procent

	2019	2018	2017
Totalt	3,32	2,68	2,87
Andel 60 dagar eller mer	49,16	30,62	46,8
Kvinnor	3,62	2,25	3,09
Män	2,87	3,37	2,52
Anställda -29 år *	-	-	-
Anställda 30–49 år	2,59	1,86	2,12
Anställda 50-år	3,98	3,73	3,84

* Under 10 medarbetare redovisas inte enl. Förordningen om årsredovisning och budgetunderlag (2000:605) 7 kap. 3 §.

Bedömning av kompetensförsörjningen

Den samlade bedömningen är att vi har klarat kompetensförsörjningen under ett år då vi bland annat har etablerat oss på en ny arbetsmarknad.

Revisioner

Svenska ESF-rådet är föremål för en rad olika revisioner och kontroller. De revisionsorgan som reviderar vår programverksamhet är Europeiska Revisionsrätten, Europeiska kommissionen och Ekonomistyrningsverket.

Europeiska Revisionsrätten (European Court of Auditors, ECA) är EU:s oberoende externa revisionsorgan som ska skydda skattebetalarnas intressen. En gång per år lämnar de en revisionsförklaring avseende EU:s finanser till Europaparlamentet och Europeiska rådet som är budgetansvariga myndigheter. För att komma fram till sin årliga bedömning granskar rätten ett representativt urval av projektmedel i medlemsstaterna. Syftet är att försäkra sig om att de fondförvaltande myndigheternas förvaltnings- och kontrollsystem fungerar effektivt. Europeiska rådet och europeiska parlamentet tar i sin tur del av revisionsförklaringen kring hur EU-medlen har förbrukats och använder underlaget för sitt ställningstagande om att bevilja Europeiska kommissionen ansvarsfrihet.

Europeiska kommissionens roll är att övervaka att förvaltnings- och kontrollsystemen i medlemsstaterna fungerar. Europeiska kommissionen fokuserar i stor utsträckning på tillförlitligheten hos den nationella revisionsmyndighetens arbete och deras årliga kontrollrapporter och revisionsutlåtanden. För att försäkra sig om ett effektivt och fungerande förvaltnings- och kontrollsystem genomför de också egna granskningar av projekt och system i medlemsstaterna.

Ekonomistyrningsverket är den nationella revisionsmyndigheten för EU:s fonder i Sverige och deras uppdrag syftar till att främja en korrekt och effektiv hantering av EU-medel. De granskar hur förvaltande myndighet genomför sitt uppdrag för de fonder de ansvarar för.

Ekonomistyrningsverket genomför systemrevisioner i syfte att säkerställa att myndighetens förvaltnings- och kontrollsystem lever upp till kommissionens krav. Vid dessa revisioner utgår revisorerna från ett antal nyckelkrav med bedömningskriterier kopplade till vart och ett. Resultatet sammanfattas i ett slutligt omdöme utifrån fyra kategorier.

Ekonomistyrningsverket genomför också en årlig projektgranskning där man granskar och bedömer om utbetalningarna gjorts enligt gällande regler för att säkerställa att myndighetens förvaltning varit korrekt och effektiv. Projekturval och granskning påbörjas när attesterande myndigheten lämnat in en ansökan om mellanliggande betalning för aktuellt räkenskapsår.

De revisioner som genomfördes under år 2019 redovisas under respektive rubrik nedan.

Europeiska revisionsrätten

Under våren 2019 genomförde Europeiska revisionsrätten en granskning av Ekonomistyrningsverkets arbete med avslutet av föregående programperiod (2007 – 2013). Svenska ESF-rådet blev involverade indirekt och deltog vid denna revision där Europeiska revisionsrätten genomförde stickprov i den projektgranskning Ekonomistyrningsverket genomfört. Svenska ESF-rådet fick del av den slutliga revisionsrapporten³⁵ i augusti 2019. Europeiska revisionsrätten ansåg att Ekonomistyrningsverket brustit i dokumentation i sina granskningar och ansåg också att det fanns en felaktighet kopplad till avdragsrätt för moms i ett projekt.

³⁵ 2019/00279 Closure of audit findings for the audit in respect of the Statement of Assurance for the financial year of 2018.

Ekonomistyrningsverket

Ekonomistyrningsverket har under 2019 granskat utgifter som deklarerats till Europeiska kommissionen avseende Socialfonden³⁶ och Fead.³⁷ För innevarande räkenskapsperiod som omfattar 1 juli 2018 till och med 30 juni 2019 och innehåller utgifter från den 1 maj 2018 till och med sista mars 2019 granskade Ekonomistyrningsverket 30 beslut om utbetalningar fördelade på 27 projekt avseende Socialfonden. För Fead granskades sju beslut om utbetalning fördelade på fyra projekt. Ekonomistyrningsverkets syfte är att bedöma om utgifterna i de slumpmässigt utvalda besluten om utbetalning är i enlighet med gällande regelverk och att utgifterna därmed är stödberättigande. Felprocenten för Socialfonden är 1,75 procent vilket är betydligt högre än föregående års 0,03 procent men fortfarande under den av EU-kommissionen fastställda toleransnivån om två procent. Anledningen till den ökade felprocenten är ett upphandlingsfel i myndighetens redovisning av TA-medel. Felprocenten för Fead var 2,76 procent vilket är över toleransnivån. Felprocenten föregående år för Fead var obefintlig. För att minska den återstående felprocenten till väsentlighetsnivån på två procent har Svenska ESF-rådet gjort en extrapolerad finansiell korrigerings på 12 592 euro.

Under året har Ekonomistyrningsverket inlett en systemrevision³⁸ och genomfört en tematisk systemrevision³⁹. Den påbörjade systemrevisionen avser nyckelkrav 7 och 8. Syftet är att bedöma Effektiva och proportionella åtgärder mot bedrägeri (nyckelkrav 7) och Lämpliga förfaranden för utarbetande av förvaltningsförklaringen och den årliga sammanfattningen av slutliga revisionsrapporter samt av utförda kontroller (nyckelkrav 8). Systemrevisionen beräknas avslutas under våren 2020.

Den tematiska systemrevisionen genomfördes med start under våren 2019 och föranleddes av de brister som interna utredningar avseende ett upphandlat projekt visat vilket också resulterat i en granskning i media under maj 2019. Revisionen avsåg nyckelkrav 1, 2, 4 och 5 och omfattade ett stickprovsurval om fyra upphandlade projekt av de totalt 11 som myndigheten har beviljat under innevarande programperiod. Syftet med den tematiska revisionen var att bedöma om det finns tillräcklig åtskillnad av funktioner och ändamålsenliga system för rapportering och övervakning, lämpligt urval av insatser, lämpliga förvaltningskontroller och fungerande system för att garantera att alla handlingar som gäller utgifter och revisioner bevaras för att säkerställa en tillfredsställande verifieringskedja. Resultatet från den tematiska revisionen har visat brister i förvaltnings- och kontrollsystemet avseende den typen av projekt. Svenska ESF-rådet har påbörjat ett antal åtgärder så som framtagande av rutiner och riktlinjer för den typen av projekt.

Ekonomistyrningsverket sammanfattar resultatet av projektrevisioner samt systemrevisioner i en årlig kontrollrapport där de bedömer om förvaltnings- och kontrollsystemet är ändamålsenligt och att de utgifter som redovisats i den slutliga ansökan om mellanliggande betalning är fria från väsentliga fel. Sammantaget bedömer revisionsmyndigheten att förvaltnings- och kontrollsystemet är ändamålsenligt förutom för den del som avser upphandlade projekt samt att de utgifter som deklarerats i den slutliga ansökan om mellanliggande betalning är fria från väsentliga fel.

³⁶ 2019/00277 Projektgranskning ESF

³⁷ 2019/00322 Projektgranskning Fead

³⁸ 2019/00148 Systemrevision nyckelkrav 7 och 8

³⁹ 2019/00368 Tematisk revision av nyckelkrav 1, 2, 4 och 5

Resultaträkning

(tkr)	Not	2019	2018
Verksamhetens intäkter			
Intäkter av anslag	1	146 455	139 427
Intäkter av avgifter och andra ersättningar	2	6 302	5 945
Intäkter av bidrag		98	576
Finansiella intäkter	3	33	111
Summa		152 888	146 058

Verksamhetens kostnader			
Kostnad för personal	4	-94 423	-99 197
Kostnad för lokaler	5	-14 132	-7 621
Övriga driftkostnader	6	-33 539	-27 196
Finansiella kostnader	7	-55	-81
Avskrivningar och nedskrivningar	8	-10 739	-11 963
Summa		-152 888	-146 058

Verksamhetsutfall		0	0
--------------------------	--	----------	----------

Uppbördsverksamhet			
Intäkter av avgifter med mera som inte disponeras	9	920 624	1 105 629
Medel som tillförts statens budget från uppbördsverksamhet	10	-1 108 464	-1 310 143
Saldo		-187 840	-204 514

Transfereringar			
Medel som erhållits från statens budget för finansiering av bidrag		1 067 422	1 282 465
Lämnade bidrag	11	-1 067 576	-1 282 527
Saldo		-155	-62

Årets kapitalförändring	12	-187 994	-204 576
--------------------------------	-----------	-----------------	-----------------

Balansräkning

TILLGÅNGAR

(tkr)	Not	2019-12-31	2018-12-31
Immateriella anläggningstillgångar			
Balanserade utgifter för utveckling	13	3 912	11 051
Rättigheter och andra immateriella anläggningstillgångar	14	44	22
Summa		3 956	11 073
Materiella anläggningstillgångar			
Förbättringsutgifter på annans fastighet	15	1 387	305
Maskiner, inventarier, installationer med mera	16	4 172	2 922
Summa		5 559	3 227
Kortfristiga fordringar			
Fordringar hos andra myndigheter	17	2 287	3 329
Övriga kortfristiga fordringar	18	42	703 550
Summa		2 329	706 879
Periodavgränsningsposter			
Förutbetalda kostnader	19	2 462	4 206
Övriga upplupna intäkter	20	492 511	8 672
Summa		494 973	12 878
Avräkning med statsverket			
Avräkning med statsverket	21	-14 088	-4 971
Summa		-14 088	-4 971
Kassa och bank			
Behållning räntekonto i Riksgäldskontoret	22	28 208	18 954
Summa		28 208	18 954
SUMMA TILLGÅNGAR		520 937	748 040

KAPITAL OCH SKULDER

(tkr)	Not	2019-12-31	2018-12-31
Myndighetskapital			
Balanserad kapitalförändring	23	337 137	541 713
Kapitalförändring enligt resultaträkningen		-187 994	-204 576
Summa	24	149 142	337 137
Avsättningar			
Övriga avsättningar	25	1 349	2 869
Summa		1 349	2 869
Skulder med mera			
Lån i Riksgäldskontoret	26	8 943	13 295
Kortfristiga skulder till andra myndigheter	27	3 427	3 482
Leverantörsskulder	28	4 862	6 303
Övriga kortfristiga skulder	29	1 525	1 569
Summa		18 757	24 649
Periodavgränsningsposter			
Upplupna kostnader	30	6 616	8 299
Övriga förutbetalda intäkter	31	345 072	375 086
Summa		351 688	383 386
SUMMA KAPITAL OCH SKULDER		520 937	748 040

Anslagsredovisning

Anslag (tkr)	Not	Ingående överförings- belopp	Årets till- delning enligt reglerings- brev	Omdisponerade anslagsmedel	Indragning	Totalt disponibelt belopp	Utgifter	Utgående överförings- belopp
Uo 09 4:7 Ramanslag								
Bidrag till utveckling av socialt arbete med mera								
ap.2 Fonden för europeiskt bistånd till dem som har det sämst ställt (Fead) 2014–2020 (ram)	32	347	10 962	0	-347	10 962	-10 154	808
ap.6 Fonden för europeiskt bistånd till dem som har det sämst ställt (Fead) 2014–2020 - nationell medfinansiering (ram)	33	16	1 838	0	-16	1 838	-1 680	158
Uo 14 1:5 Ramanslag								
ap.1 Rådet för Europeiska socialfonden i Sverige (ram)		1 882	121 317	0	0	123 199	-120 027	3 172
Uo 14 1:6 Ramanslag								
Europeiska socialfonden med mera för perioden 2014–2020								
ap. 1 Europeiska socialfonden för perioden 2014–2020 (ram)	34	156 381	1 145 000	-4 500	-156 381	1 140 500	-808 817	331 683
ap. 2 Sysselsättnings-initiativet för unga (ram)	35	60 582	18 000	4 500	-60 582	22 500	-22 929	-429
ap. 3 Statlig medfinansiering av Europeiska socialfonden för perioden 2014–2020 (ram)	36	12 644	328 500	0	-12 644	328 500	-250 526	77 974
Summa anslag		231 852	1 625 617	0	-229 970	1 627 499	-1 214 133	413 366

Finansiella villkor

Anslagskredit (tkr)	Beviljad	Utnyttjad
Uo 14 1:5 ap 1	3 639	0

Enligt regleringsbrevet disponerar Svenska ESF-rådet hela anslagskrediten på 3 639 tkr

Uo 14 1:6 ap 1	57 250	0
-----------------------	--------	---

Enligt regleringsbrevet disponerar Svenska ESF-rådet en anslagskredit på 57 250 tkr.
Myndigheten disponerar inget ingående överföringsbelopp.

Utbetalningar från anslagsposten tekniskt stöd avseende Ekonomistyrningsverkets kostnader för revision av det nationella socialfondsprogrammet för investering för tillväxt och sysselsättning, får sammanlagt för programperioden 2014–2020 uppgå till högst 7 000 tkr. Hittills har utbetalningar gjorts motsvarande 1 842 tkr för revisionskostnader avseende tekniskt stöd, där 491 tkr är hänförbart till 2019

Uo 14 1:6 ap 2	900	429
-----------------------	-----	-----

Enligt regleringsbrevet disponerar Svenska ESF-rådet en anslagskredit på 900 tkr.
Myndigheten disponerar inget ingående överföringsbelopp.

Uo 14 1:6 ap 3	16 425	0
-----------------------	--------	---

Enligt regleringsbrevet disponerar Svenska ESF-rådet en anslagskredit på 16 425 tkr.
Myndigheten disponerar inget ingående överföringsbelopp.

Programområde 1 – Kompetensförsörjning får sammanlagt för perioden 2014–2020 uppgå till högst 834 020 tkr.
Hittills har utbetalningar uppgått till 320 739 tkr, varav 118 752 är hänförbart till 2019.

Programområde 2 – Öka övergångarna till arbete får sammanlagt för programperioden 2014–2020 uppgå till högst 556 013 tkr. Hittills har utbetalningarna uppgått till 339 003 tkr varav 129 224 tkr är hänförbart till 2019.

Nationell medfinansiering av tekniskt stöd avseende strukturfondspartnerskapens kostnader får sammanlagt för programperioden 2014–2020 uppgå till högst 16 823 tkr. Utbetalningarna har hittills uppgått till 7 665 tkr varav 2 550 tkr är hänförbart till 2019.

Redovisning mot inkomsttitel

Inkomsttitel (tkr)	2019	2018
6413 001		
Bidrag från Europeiska socialfonden 2007–2013	0	290 993
6414 001		
Bidrag från Europeiska socialfonden 2014–2020	1 030 154	816 935
6414 002		
Övrigt bidrag för sysselsättningsinitiativet för unga 2014–2020	63 424	187 591
6414 004		
Bidrag från fonden för dem som har det sämst ställt 2014–2020	14 886	14 624
Summa	1 108 464	1 310 143

Redovisning av beställningsbemyndigande

Anslag/ Anslags- benämning (tkr)	Not	Tilldelat bemyndig- ande	Ingående åtaganden	Utestående åtaganden	Utestående åtagandesfördelning per år			
					2020	2021	2022	Slutår
Uo 14 1:6 Ramanslag								
ap. 1 Europeiska socialfonden för perioden (ram)	37	3 031 000	2 422 008	2 416 278	1 221 886	804 156	390 236	2023
Villkor enligt regleringsbrev		3 031 000			1 259 620	920 269	851 111	2023
Uo 14 1:6 Ramanslag								
ap.2 Sysselsättningsinitiativet för unga (ram)	38	69 000	53 768	64 111	23 870	21 950	18 291	2023
Villkor enligt regleringsbrev		69 000			30 302	21 004	17 694	2023
Uo 14 1:6 Ramanslag								
ap. 3 Statlig medfinansiering av Europeiska socialfonden för perioden 2014–2020 (ram)	39	750 000	743 680	568 568	336 027	173 967	58 574	2023
Villkor enligt regleringsbrev		750 000			312 078	227 727	210 195	2023
Uo 9 4:7 Ramanslag								
ap.2 Fonden för europeiskt bistånd till dem som har det sämst ställt (Fead) 2014– 2020 (ram)	40	26 100	20 371	21 137	11 040	9 524	573	2021
Villkor enligt regleringsbrev		26 100			8 300	17 800		2021
Uo 9 4:7 Ramanslag								
ap.6 Fonden för europeiskt bistånd för dem som har det sämst ställt (Fead) 2014– 2020 nationell medfinansiering (ram)	41	4 750	3 594	3 730	1 914	1 711	105	2021
Villkor enligt regleringsbrev		4 750			1 450	3 300		2021
Summa		3 880 850	3 243 421	3 073 824	1 594 737	1 011 307	467 780	

Svenska ESF-rådet fattade av misstag beslut i december 2018 som avsåg Uo 09 4:7 ap. 2 till ett belopp om 20 371 tkr och ap 6 till ett belopp om 3 595 tkr utan att myndigheten tilldelats beställningsbemyndigande i regleringsbrevet för 2018.

Svenska ESF-rådet har tilldelats beställningsbemyndigande för ovannämnda anslagspost i regleringsbrevet 2019.

Redovisning av äldre beställningsbemyndiganden

Anslag/ Anslagsbenämning (tkr)	Not	Ingående åtaganden	Utestående åtaganden	Utestående åtagandes-fördelning per år
Slutår				
Uo 9 4:7 Ramanslag				
ap.2 Fonden för europeiskt bistånd till dem som har det sämst ställt (Fead) 2014–2020 (ram)	42	10 248	0	2019
Uo 9 4:7 Ramanslag				
ap.6 Fonden för europeiskt bistånd för dem som har det sämst ställt (Fead) 2014–2020 nationell medfinansiering (ram)	43	1 809	0	2019
Summa		12 057		

Tilläggsupplysningar och noter

Alla belopp redovisas i tusentals kronor (tkr) om inget annat anges. Till följd av detta kan summeringsdifferenser förekomma.

Redovisningsprinciper

Tillämpade redovisningsprinciper

Svenska ESF-rådets bokföring följer god redovisningssed och förordningen (2000:606) om myndigheters bokföring samt Ekonomistyrningsverkets föreskrifter och allmänna råd till denna. Årsredovisningen är upprättad i enlighet med förordningen (2000:605) om årsredovisning och budgetunderlag samt Ekonomistyrningsverkets föreskrifter och allmänna råd till denna.

Efter brytdagen har fakturor överstigande 50 tkr bokförts som periodavgränsningsposter. Motsvarande beloppsgräns föregående år var 50 tkr.

Kostnadsmässig anslagsavräkning

Semesterdagar som intjänats före år 2009 avräknas fr. o. m. år 2009 anslaget först vid uttaget enligt undantagsbestämmelsen. Utgående balans år 2018, 258 tkr, har år 2019 minskat med 256 tkr.

Programförskott som erhålls i början på programperioden och som avräknas mot rekvisition i slutet av den sjuåriga programperioden bruttoredo visas som "Övriga förutbetalda intäkter". Utestående rekvisitioner redovisas enligt gällande redovisningsprinciper där inbetalningarna som bedöms säkra redovisas som "Övriga kortfristiga fordringar".

Upplysningar för jämförelseändamål

Upplysningar för jämförelseändamål avseende EU-medel (uppbörden)

Svenska ESF-rådet justerar från och med 2017 årligen periodiserat belopp för avvikelser i medfinansieringsgraden i projekten för programperioden 2014–2020 (se not 9). År 2018 gjordes en mellanliggande betalningsansökan i december som innebar att myndigheten vid årets utgång 2018 hade en utestående fordran mot EU-kommissionen. 2019 gjordes ingen mellanliggande betalningsansökan därav stora skillnader i EU-redovisningen för utfallet 2018 jämfört med 2019 (se not, 18, 20, 31).

Upplysningar för jämförelseändamål avseende verksamhetsutfall

Den 1 december 2018 omlokaliseras Svenska ESF-rådets huvudkontor och den nationella enheten från Stockholm till Gävle. Det har påverkat hela verksamheten och kostnaderna var låga 2018 jämfört med tidigare år. Verksamhetens kostnader ökade år 2019.

Kostnaderna för personal har minskat till följd av att vakanser uppstått då personal slutat. Personalkostnaderna minskade 2019 med cirka 4 774 tkr jämfört med 2018. Lokalkostnaderna ökade däremot 2019. Förändringen av lokalkostnaden beror på att en del av avsättningen för befintliga verksamhetslokaler som gjordes 2017 återfördes 2018 då hyreskontrakten kunde sägas upp i förtid vilket minskade kostnaderna 2018. Återföringen uppgick till 6 757 tkr 2018, samt återföring av hyreskostnader år 2018, 338 tkr. Återföringen 2019 uppgick till 1 611 tkr. Nya verksamhetslokaler har tagits i bruk 2019 i Gävle. I och med detta har ny överenskommelse skrivits med Tillväxtverket och Myndigheten för arbetslivs kunskap om samlokalisering. Svenska

ESF-rådet samlokaliserar sedan tidigare med Tillväxtverket på flertalet av de orter där vi har kontor.

Driftkostnaderna ökade med 6 343 tkr dels till följd av att personal som inte kunde återrekryteras har ersatts tillfälligt med konsultstöd. Svenska ESF-rådet har även hanterat projektmedel avseende projektstödet felaktigt och efter en intern granskning har denna kostnad belastat förvaltningsanslaget med 4 511 tkr.

Under året driftsattes och utvecklades ny funktionalitet i ärendehanteringssystemet EBS2020 som bland annat innebär att närvaron för projektdeltagarna i projekten kan registreras digitalt. Funktionaliteten driftsattes i november 2019. Utvecklingskostnaden under året uppgick till 1105 tkr

Värderingsprinciper

Anläggningstillgångar

Som anläggningstillgångar redovisas maskiner och inventarier som har ett anskaffningsvärde om minst 20 tkr och en beräknad ekonomisk livslängd som uppgår till lägst 3 år. Beloppsgränsen för förbättringsutgifter på annans fastighet är 100 tkr.

Utgifter för egenutveckling av IT-system samt förvärvade licenser och rättigheter som beräknas bli av betydande värde för verksamheten under kommande år redovisas som immateriell anläggningstillgång. Gränsen för betydande värde är satt till 100 tkr.

Avskrivning sker enligt linjär avskrivningsmetod. Avskrivning under anskaffningsåret sker från den månad tillgången tas i bruk.

Tillämpade avskrivningstider

3–5 år

Egenutvecklade dataprogram, licenser, rättigheter
Datorer, kringutrustning, servrar

5 år

Inredningsinventarier
Maskiner och tekniska anläggningar
Bilar och andra transportmedel

Avskrivningstiden för förbättringsutgifter på annans fastighet uppgår till högst den återstående giltighetstiden på hyreskontraktet, dock lägst tre år.

Omsättningstillgångar

Fordringar har tagits upp till det belopp som efter individuell prövning beräknas inkomma. Fordringar i utländsk valuta har värderats till balansdagens kurs.

Skulder

Skulderna har tagits upp till nominellt belopp. Skulder i utländsk valuta har värderats till balansdagens kurs.

Ersättningar och andra förmåner

Ledande befattningshavare / styrelseuppdrag (tkr)	Lön
Generaldirektör Lars Löow	1 166
Särskild utredare i utredningen om översyn av yrket personlig assistent	
Ledamot Delegationen för unga och nyanlända till arbete	
Reservofficer	

Anställdas sjukfrånvaro

Uppgifter om sjukfrånvaro, se rubriken "sjukstatistik" i resultatredovisningen.

Noter (tkr)

Resultaträkning	2019	2018
-----------------	------	------

Not 1	Intäkter av anslag		
	Förvaltningsanslag (Uo 14 1:5 ap 1)	119 771	109 493
	Tekniskt stöd Socialfonden*	26 048	29 595
	Tekniskt stöd FEAD*	637	339
Summa		146 455	139 427

Summa "Intäkter av anslag" och medel som erhållits från statsbudgeten för finansiering av bidrag (1 213 877 tkr) skiljer sig från summa "Utgifter" på samtliga anslag (1 214 133 tkr). Skillnaden (256 tkr) beror på minskning av semesterlöneskuld som intjänats före år 2009. Denna post har, i enlighet med undantagsbestämmelsen till förändringarna i anslagsförordningen som trädde i kraft den 1 januari 2009, belastat anslagen men inte bokförts som kostnad i resultaträkningen.

*Tekniskt stöd är förvaltningskostnader som belastar sakanslagen. Dessa återsöks genom rekvisition till EU-kommissionen.

Not 2	Intäkter av avgifter och andra ersättningar		
	Intäkter enligt 4 § avgiftsförordningen		
	- avgiftsintäkter samlokalisering *	6 216	5 284
	- avgiftsintäkter konsultuppdrag**	0	612
	Övriga intäkter av avgifter och andra ersättningar***	86	48
Summa		6 302	5 945

* Skillnaden mellan åren beror på flytt till nya verksamhetslokaler i Gävle 2019. Svenska ESF-rådet är samlokaliserade med Tillväxtverket och Myndigheten för arbetsmiljökunskap i de nya lokalerna som löpande faktureras för sina kostnader.

** 2018 bestod avgifter för konsultuppdrag för tillfällig uthyrning av IT personal för uppbyggnad av den nya myndigheten, Myndighet för arbetsmiljökunskap.

***Övriga intäkter består av en reavinst på 84 tkr som uppstod vid försäljning av inventarier och maskiner.

Not 3	Finansiella intäkter		
	Ränteintäkt på lån i Riksgälden	33	111
Summa		33	111

Resultaträkning		2019	2018
-----------------	--	------	------

Not 4	Kostnader för personal		
	Lönekostnader (exkl. arbetsgivaravgifter, pensionspremier och andra avgifter enligt lag och avtal)	60 389	63 588
	Arbetsgivaravgifter, pensionspremier och andra avgifter enligt lag och avtal	31 072	32 057
	Övriga kostnader för personal	2 962	3 552
Summa		94 423	99 197
	Varav arvode till ej anställd personal	16	1

Not 5	Kostnader för lokaler		
	Kostnader för lokaler	15 743	14 715
	Förändring av avsättning för hyreskostnad Gävle och Stockholm*	-1 611	-7 094
Summa		14 132	7 621

Under 2017 efter att Regeringen beslutade om omlokalisering av verksamheten gjordes en avsättning för befintliga verksamhetslokaler i Gävle och Stockholm för kvarvarande avtalstid efter 2018-12-01. Avsättningen för 2019 kunde delvis återföras under 2018 då hyreskontrakten kunde sägas upp i förtid, återföringen uppgick till 6 757 tkr samt hyra för dec med 338 tkr. Kvarvarande avsättning löstes upp under 2019 med 1 611 tkr då verksamhetslokalerna slutfakturerades.

Not 6	Övriga driftskostnader		
	Inköp av tjänster exklusive IT	17 255	12 133
	Driftkostnader IT	8 820	7 860
	Övriga driftkostnader	7 464	7 204
Summa		33 539	27 196

Ökningen av inköp av tjänster exklusive IT beror främst på att myndigheten hanterade programmedel felaktigt vid inköp av konsultuppdrag via projektstödet. Kostnaderna som uppstod har belastat myndighetens förvaltningsanslag med 4 511 tkr. Ökningen av kostnader beror även på att konsultkostnaderna har ökat vilket beror på att personal som slutat inte har kunnat ersättas i samma takt och tillfälligt ersatts av konsulter.

Driftkostnaderna på IT har ökat till följd av att myndigheten utvecklat nya funktionaliteter i myndighetens verksamhetssystem EBS2020, 1 105 tkr.

Övriga driftskostnader består av en reaförlust vid försäljning av inventarier och maskiner på 45 tkr.

Resultaträkning		2019	2018
Not 7	Finansiella kostnader		
	Räntekostnad på räntekontot i Riksgäldskontoret	47	81
	Övriga finansiella kostnader	9	1
Summa		55	81
Not 8	Avskrivningar och nedskrivningar		
	Avskrivning enligt plan	10 739	11 963
	Nedskrivning	0	0
Summa		10 739	11 963

Resultaträkning		2019	2018
Not 9	Intäkter av avgifter med mera som inte disponeras		
	FEAD, bidrag från EU	10 893	15 834
	Socialfonden 2007–2013, bidrag från EU	0	13 087
	Socialfonden 2014–2020, bidrag från EU	882 105	976 093
	Sysselsättningsinitiativet för unga, bidrag från EU	27 625	100 616
	Summa	920 624	1 105 629
	Intäkten avseende Socialfonden 2007–2013 har påverkats av: *		
	Ned- och avskrivna fordringar	0	0
	Valutakursförlust/valutakursvinst	0	13 087
	Ej realiserad valutakursförlust/valutakursvinst	0	0
	Under (-)/Överfinansiering (+) från projekten	0	0
	Övrigt, återkrav med mera	0	0
	Summa	0	13 087
	Intäkten avseende Socialfonden 2014–2020 har påverkats av:		
	Ned- och avskrivna fordringar	-2 634	0
	Valutakursförlust/valutakursvinst	28 190	-4 304
	Under (-)/Överfinansiering (+) från projekten	46 481	8 530
	Ej realiserad valutakursförlust/valutakursvinst	0	-1 252
	Summa	72 036	2 974
	Intäkten avseende Sysselsättningsinitiativet för unga har påverkats av:		
	Ned- och avskrivna fordringar	0	0
	Valutakursförlust/valutakursvinst	4 622	3 772
	Ej realiserad valutakursförlust/valutakursvinst	0	-75
	Summa	4 622	3 698
	Intäkten avseende Fead har påverkats av:		
	Ned- och avskrivna fordringar	0	0
	Valutakursförlust/valutakursvinst	724	67
	Ej realiserad valutakursförlust/valutakursvinst	0	-15
	Summa	724	52

Resultaträkning		2019	2018
-----------------	--	------	------

Not 10	Medel som tillförts statens budget från uppbördsverksamhet		
	Socialfonden 2007–2013, bidrag från EU	0	290 993
	Socialfonden 2014–2020, bidrag från EU	1 030 154	816 935
	Sysselsättningsinitiativet för unga, bidrag från EU	63 424	187 591
	FEAD, bidrag från EU	14 886	14 624
Summa		1 108 464	1 310 143

Avser EU medel med flerårig budgetram

Not 11	Lämnade bidrag		
	Utgiftsområde 14		
	Europeiska socialfonden för perioden 2014–2020*	782 769	943 525
	Sysselsättningsinitiativet för unga*	22 929	96 918
	Statlig medfinansiering av Europeiska socialfonden för perioden 2014–2020	250 526	223 856
	Fonden för europeiskt bistånd till dem som har det sämst ställt (FEAD) 2014–2020*	9 518	15 442
	Fonden för europeiskt bistånd till dem som har det sämst ställt (FEAD) 2014–2020 - nationell medfinansiering	1 680	2 725
	Periodiseringsdifferens		
	Årets förändring av utestående återkrav**	155	62
Summa		1 067 576	1 282 527

*Avser medel som finansieras med anslag från EU-budgeten.

**Periodiseringsdifferensen består av skillnaden i ingående och utgående återkrav

Not 12	Årets kapitalförändring		
	Periodiseringsdifferens Socialfonden 2007–2013*	0	-277 906
	Periodiseringsdifferens Socialfonden 2014–2020*	-148 048	159 158
	Periodiseringsdifferens Sysselsättningsinitiativet för unga*	-35 799	-86 975
	Periodiseringsdifferens FEAD*	-3 992	1 210
	Periodiseringsdifferenser transfereringsverksamhet**	-155	-62
Summa	Summa	-187 994	-204 576

*Periodiseringsdifferensen består av skillnaden mellan erhållna medel från EU, redovisade på inkomsttitel och utbetalda bidrag. Beloppet 2018 har justerats för Sysselsättningsinitiativet för unga på grund av ett skrivfel.

**Periodiseringsdifferensen består av skillnaden i ingående och utgående återkrav

Balansräkning		2019-12-31	2018-12-31
Not 13	Balanserade utgifter för utveckling		
	Ingående anskaffningsvärde	135 523	135 262
	Årets anskaffningar *	1 105	261
	Summa anskaffningsvärde	136 627	135 523
	Ingående ackumulerade avskrivningar	-124 472	-114 697
	Årets avskrivningar	-8 244	-9 776
	Årets nedskrivningar	0	0
	Summa ackumulerade avskrivningar	-132 716	-124 473
	Utgående bokfört värde	3 912	11 051

*Årets anskaffning består utav utveckling av ny funktionalitet i det egenutvecklade verksamhetssystemet EBS2020

Not 14	Rättigheter och andra immateriella anläggningstillgångar		
	Ingående anskaffningsvärde	1 652	1 651
	Årets anskaffningar*	50	0
	Årets försäljningar/utrangeringar, anskaffningsvärde	-614	0
	Summa anskaffningsvärde	1 088	1 651
	Ingående ackumulerade avskrivningar	-1 630	-1 575
	Årets avskrivningar	-28	-53
	Årets försäljningar/utrangeringar, avskrivningar	614	0
	Summa ackumulerade avskrivningar	-1 044	-1 628
	Utgående bokfört värde	44	22

*Årets utrangering avser Office 2007.

Balansräkning		2019-12-31	2018-12-31
---------------	--	------------	------------

Not 15	Förbättringsutgifter på annans fastighet		
	Ingående anskaffningsvärde	600	343
	Årets anskaffningar*	1 365	257
	Årets försäljningar/utrangeringar, anskaffningsvärde**	-343	0
	Summa anskaffningsvärde	1 621	600
	Ingående ackumulerade avskrivningar	-294	-260
	Årets avskrivningar	-254	-35
	Årets försäljningar/utrangeringar, avskrivningar	314	0
	Summa ackumulerade avskrivningar	-234	-295
	Utgående bokfört värde	1 387	305

*Årets anskaffning avser främst passer- och larmsystem.

** Årets utrangering avser huvudsakligen inredning/ombyggnad på kontoren i Malmö och Liljeholmen.

Not 16	Maskiner, inventarier, installationer med mera		
	Ingående anskaffningsvärde	12 436	12 044
	Årets anskaffningar*	3 566	509
	Årets försäljningar/utrangeringar, anskaffningsvärde**	-3 886	-117
	Summa anskaffningsvärde	12 116	12 436
	Ingående ackumulerade avskrivningar	-9 514	-7 499
	Årets avskrivningar	-2 213	-2 099
	Årets försäljningar/utrangeringar, avskrivningar	3 783	84
	Summa ackumulerade avskrivningar	-7 944	-9 514
	Utgående bokfört värde	4 172	2 922

* Årets anskaffning avser video- och datautrustning, kontorsmöbler samt övrig inredning till HK i Gävle.

** Årets utrangering avser huvudsakligen möbler och datautrustning från HK:s omlokalisering från Liljeholmen till Gävle och flytten av Malmökontoret.

Not 17	Fordringar hos andra myndigheter		
	Fordran ingående mervärdesskatt	1 816	1 998
	Fordran skattekontot	0	43
	Kundfordringar hos andra myndigheter*	470	1 287
	Summa	2 287	3 329

*Kundfordringar hos andra myndigheter har minskat till följd av att nya faktureringsrutiner införts. Lokalkostnaderna som faktureras Tillväxtverket faktureras nu med månadsfaktura istället för kvartalsfaktura.

Balansräkning		2019-12-31	2018-12-31
---------------	--	------------	------------

Not 18	Övriga kortfristiga fordringar		
	Övriga fordringar anställda lönerelaterade	12	0
	Återkrav Socialfonden	31	185
	Utestående rekvisition Socialfonden 2014–2020*	0	656 336
	Utestående rekvisition Sysselsättningsinitiativet för unga 2014–2020*	0	39 132
	Utestående rekvisition FEAD*	0	7 897
	Summa	42	703 550

* Skillnaden mellan åren beror på att en mellanliggande betalningsansökan gjordes till EU-kommissionen i december år 2018, vilket inte gjordes år 2019.

Not 19	Förutbetalda kostnader		
	Förutbetalda hyreskostnader*	2 143	3 048
	Teleabonnemang	0	322
	Resor	0	64
	Övriga förutbetalda kostnader	319	772
	Summa	2 462	4 206

*Förutbetalda hyror har minskat till följd av att Svenska ESF-rådet samlokalisert sig med Tillväxtverket och flyttat in i deras lokaler i Malmö. Tillväxtverket står nu för hyreskontraktet. Minskningen beror även på att de gamla hyreskontrakten i Stockholm och Gävle nu avslutats och inte utgör en förutbetalad kostnad vid årets slut. Myndigheten hade år 2018 även extra kostnader för tillfälligt hyrda lokaler i Gävle.

Not 20	Övriga upplupna intäkter		
	Socialfonden 2014–2020	476 602	0
	Sysselsättningsinitiativet för unga 2014–2020	6 492	3 159
	Fead	9 418	5 513
	Summa	492 511	8 672

Den upplupna intäkten består av skillnaden mellan EU-anslagets utbetalningar och erhållna eller rekviderade medel från EU:s fonder.

Skillnaden mellan åren beror på att en mellanliggande betalningsansökan gjordes till EU-kommissionen i december år 2018, vilket inte gjordes år 2019.

Programförskott som utbetalats i början av perioden 2014–2020 särredovisas som "övriga förutbetalda intäkter".

Balansräkning		2019-12-31	2018-12-31
Not 21	Avräkning med statsverket		
	Uppbörd		
	Redovisat mot inkomstitel	-1 108 464	-1 310 143
	Uppbördsmedel som betalats till icke räntebärande flöde	1 108 464	1 310 143
	Fordringar/skulder avseende Uppbörd	0	0
	Anslag i icke räntebärande flöde		
	Ingående balans	-3 347	2 859
	Redovisat mot anslag	1 094 106	1 312 399
	Medel hänförliga till transfereringar med mera som betalats till icke räntebärande flöde	-1 101 677	-1 318 605
	Fordringar/skulder avseende anslag i icke räntebärande flöde	-10 918	-3 347
	Anslag i räntebärande flöde		
	Ingående balans	-1 882	7 928
	Redovisat mot anslag	120 027	109 875
	Anslagsmedel som tillförts räntekonto	-121 317	-119 685
	Fordringar/Skulder avseende anslag i räntebärande flöde	-3 172	-1 882
	Fordran avseende semesterlöneskuld som inte har redovisats mot anslag		
	Ingående balans	258	640
	Redovisat mot anslag under året enligt undantagsregeln	-256	-382
	Fordran avseende semesterlöneskuld som inte har redovisats mot anslag	2	258
	Övriga fordringar/skulder på statens centralkonto i Riksbanken		
	Ingående balans	0	-391
	Inbetalningar i icke räntebärande flöde	1 114 269	1 318 717
	Utbetalningar i icke räntebärande flöde	-1 107 482	-1 326 788
	Betalningar hänförliga till anslag och inkomstitlar	-6 787	8 462
	Övriga skulder på statens centralkonto i Riksbanken	0	0
	Summa avräkning med statsverket*	-14 088	-4 971

*Skillnaden beror på större justeringar i slutet av räkenskapsåret. Betalflödena rättades i januari 2020.

Balansräkning		2019-12-31	2018-12-31
Not 22	Behållning på räntekonto i Riksgäldskontoret		
	Behållning räntekonto i Riksgäldskontoret	28 208	18 954
	Summa	28 208	18 954
Not 23	Balanserad kapitalförändring		
	Socialfonden periodisering (ESF2007)		
	Ingående balans	277 906	-386 066
	Årets förändring	-277 906	663 972
	Utgående balans	0	277 906
	Socialfonden periodisering (ESF2014)		
	Ingående balans	261 314	33 678
	Årets förändring	159 158	227 636
	Utgående balans	420 473	261 314
	Sysselsättningsinitiativet periodisering		
	Ingående balans	-2 049	-70 673
	Årets förändring	-86 975	68 624
	Utgående balans	-89 024	-2 049
	Fead periodisering		
	Ingående balans	4 294	-5 062
	Årets förändring	1 210	9 356
	Utgående balans	5 504	4 294
	Integrationsfonden periodisering (EIF)		
	Ingående balans	0	18 118
	Årets förändring	0	-18 118
	Utgående balans	0	0
	Återkrav		
	Ingående balans	246	10
	Årets förändring	-62	236
	Utgående balans	184	246
	Summa utgående balans	337 137	541 713

Balansräkning

Not 24 Myndighetskaptal

Förändring av myndighetskaptal	Balanserad kapitalförändring, anslagsfinansierad verksamhet*	Kapitalförändring enligt resultaträkningen	Summa
Utgående balans 2018	541 713	-204 576	337 137
Ingående balans 2019	541 713	-204 576	337 137
Föregående års kapitalförändring	-204 576	204 576	0
Årets kapitalförändring	0	-187 994	-187 994
Summa årets förändring	-204 576	16 582	-187 994
Utgående balans 2019	337 137	-187 994	149 143

*Avser anslag som finansieras från EU-budgeten.

Kapitalförändring specificerad per EU-fond	Ingående balans 2019	Årets kapitalförändring	Utgående balans 2019
Socialfonden 2014–2020	420 657	-148 203	272 454
Sysselsättningsinitiativet för unga 2014–2020	-89 024	-35 799	-124 823
Fead	5 504	-3 992	1 512
Summa	337 137	-187 994	149 143

Balansräkning		2019-12-31	2018-12-31
Not 25	Övriga avsättningar		
	Avsättning för lokalt omställningsarbete*		
	Ingående balans	1 258	1 428
	Årets avsättning	184	191
	Årets upplösning	-93	-361
	Utgående balans	1 349	1 258
*Bedömningen är att eventuellt nyttjande 2020 kommer att avse mindre individuella kompetensutvecklingsinsatser.			
	Outnyttjade lokaler och övriga kostnader*		
	Ingående balans	1 611	8 705
	Årets förändring	-1 611	-7 094
	Utgående balans	0	1 611
*Årets förändring består av återföring av avsatta medel för verksamhetslokaler som lösts upp under 2019.			
	Summa utgående balans	1 349	2 869
Not 26	Lån i Riksgäldskontoret		
	Avser lån för investeringar i anläggningstillgångar.		
	Ingående balans	13 295	25 222
	Under året nyupptagna lån	6 459	70
	Årets amorteringar	-10 811	-11 998
	Utgående balans	8 943	13 295
	Beviljad låneram enligt regleringsbrev	30 000	30 000
Not 27	Kortfristiga skulder till andra myndigheter		
	Leverantörsskulder andra myndigheter	1 782	1 834
	Arbetsgivaravgifter	1 645	1 648
	Övriga kortfristiga skulder andra myndigheter	0	1
	Summa	3 427	3 482
Not 28	Leverantörsskulder		
	Leverantörsskulder	4 862	6 303
	Summa	4 862	6 303

Balansräkning		2019-12-31	2018-12-31
Not 29	Övriga kortfristiga skulder		
	Personalens källskatt	1 525	1 569
	Summa	1 525	1 569
Not 30	Upplupna kostnader		
	Upplupna semesterlöner inklusive sociala avgifter	5 477	6 132
	Upplupna löner inklusive sociala avgifter	74	924
	Övriga upplupna kostnader	1 065	1 244
	Summa	6 616	8 299
Not 31	Övriga förutbetalda intäkter		
	Programförskott Socialfonden 2014–2020*	204 178	204 178
	Programförskott YEI*	131 315	131 315
	Programförskott Fead*	7 906	7 906
	Periodisering Socialfonden 2014–2020**	0	31 686
	Övriga förutbetalda intäkter – utomstatliga***	1 672	0
	Summa	345 072	139 457

*Den förutbetalda intäkten avser programförskott för programperioden 2014–2020 som utbetalades i början på programperioden.

**Periodiseringen avser den mellanliggande betalningsansökan som gjordes i december 2018.

***Intäkten avser kvarvarande hyresrabatt för den nya verksamhetslokalen i Gävle för perioden 201812–202311.

Anslagsredovisning

Not 32 Uo 09 4:7 Ramanslag

ap.2 Fonden för europeiskt bistånd till dem som har det sämst ställt (Fead) 2014–2020 (ram)

Enligt regleringsbrevet disponerar Svenska ESF-rådet ingen anslagskredit.

Myndigheten disponerar inget överföringsbelopp enligt årets regleringsbrev.

Not 33 Uo 09 4:7 Ramanslag

ap.6 Fonden för europeiskt bistånd till dem som har det sämst ställt (Fead) 2014–2020 nationell medfinansiering (ram)

Myndigheten disponerar inget överföringsbelopp enligt årets regleringsbrev.

Enligt regleringsbrevet disponerar Svenska ESF-rådet ingen anslagskredit.

Not 34 Uo 14 1:6 Ramanslag

ap. 1 Europeiska socialfonden för perioden 2014–2020

Myndigheten disponerar inget överföringsbelopp enligt årets regleringsbrev.

Enligt regleringsbrevet disponerar Svenska ESF-rådet en anslagskredit på 57 250 tkr.

Det låga anslagsutnyttjandet beror på låg medelsförbrukning i de beviljade projekten. Utbetalningstakten i programmet minskade under året delvis beroende på Arbetsförmedlingens reformering.

Not 35 Uo 14 1:6 Ramanslag

ap. 2 Sysselsättningsinitiativet för unga

Myndigheten disponerar inget överföringsbelopp enligt årets regleringsbrev.

Enligt regleringsbrevet disponerar Svenska ESF-rådet en anslagskredit på 900 tkr.

Not 36 Uo 14 1:6 Ramanslag

ap. 3 Statlig medfinansiering av Europeiska socialfonden för perioden 2014–2020 (ram)

Myndigheten disponerar inget överföringsbeloppet enligt årets regleringsbrev.

Enligt regleringsbrevet disponerar Svenska ESF-rådet en anslagskredit på 16 425tkr.

Det låga anslagsutnyttjandet beror på låg medelsförbrukning i de beviljade projekten. Utbetalningstakten i programmet minskade under året delvis beroende på Arbetsförmedlingens reformering.

Bemyndiganden

Not 37 Uo 14 1:6 Ramanslag
ap. 1 Europeiska socialfonden för perioden 2014–2020

Angivna belopp för infriade åtaganden är indikativa, avseende åtagandenas fördelning per år.

Not 38 Uo 14 1:6 Ramanslag
ap. 2 Sysselsättningsinitiativet för unga

Angivna belopp för infriade åtaganden är indikativa, avseende åtagandenas fördelning per år.

Not 39 Uo 14 1:6 Ramanslag
ap. 3 Statlig medfinansiering av Europeiska socialfonden för perioden 2014–2020

Angivna belopp för infriade åtaganden är indikativa, avseende åtagandenas fördelning per år.

Not 40 Uo 09 4:7 Ramanslag
ap.2 Fonden för europeiskt bistånd till dem som har det sämst ställt (Fead) 2014–2020 (ram)

Angivna belopp för infriade åtaganden är indikativa, avseende åtagandenas fördelning per år.

ESF-rådet fattade av misstag beslut i december 2018 som avsåg Uo 09 4:7 ap. 2 till ett belopp om 20 371 tkr utan att myndigheten tilldelats beställningsbemyndigande i regleringsbrevet för 2018. Myndigheten har tilldelats beställningsbemyndigande för ovannämnda anslagspost i regleringsbrevet 2019. I det ingående åtagandet för 2019 ingår det felaktigt beslutade beloppet från 2018.

Not 41 Uo 09 4:7 Ramanslag
ap.6 Fonden för europeiskt bistånd till dem som har det sämst ställt (Fead) 2014–2020 nationell medfinansiering (ram)

Angivna belopp för infriade åtaganden är indikativa, avseende åtagandenas fördelning per år

ESF-rådet fattade av misstag beslut i december 2018 som avsåg Uo 09 4:7 ap. 6 till ett belopp om 3 595 tkr utan att myndigheten tilldelats beställningsbemyndigande i regleringsbrevet för 2018. Myndigheten har tilldelats beställningsbemyndigande för ovannämnda anslagspost i regleringsbrevet 2019. I det ingående åtagandet för 2019 ingår det felaktigt beslutade beloppet från 2018.

Not 42 Uo 09 4:7 Ramanslag
ap.2 Fonden för europeiskt bistånd till dem som har det sämst ställt (Fead) 2014–2020 (ram)

Det ingående åtagandet infriades helt 2019. Detta eftersom projekten som bemyndigandet avsåg avslutades 2019. Myndigheten tilldelades beställningsbemyndigandet för ovan nämnda anslagspost i regleringsbrevet för 2015.

**Not 43 Uo 09 4:7 Ramanslag
ap.6 Fonden för europeiskt bistånd till dem som har det sämst
ställt (Fead) 2014–2020 nationell medfinansiering (ram)**

Det ingående åtagandet infriades helt 2019. Detta eftersom projekten som bemyndigandet avsåg avslutades 2019. Myndigheten tilldelades beställningsbemyndigandet för ovan nämnda anslagspost i regleringsbrevet för 2015.

Sammanställning av väsentliga uppgifter

(tkr)	2019	2018	2017	2016	2015
Låneram Riksgäldskontoret					
Beviljad	30 000	30 000	45 000	65 000	65 000
Utnyttjad	8 943	13 295	25 222	46 646	55 838
Kontokrediter Riksgäldskontoret					
Beviljad	15 600	15 600	15 600	15 800	14 600
Maximalt utnyttjad	0	0	0	0	3 737
Räntekonto Riksgäldskontoret					
Ränteintäkter	0	0	0	0	1
Räntekostnader	47	81	73	68	18
Avgiftsintäkter					
<i>Avgiftsintäkter som disponeras</i>					
Beräknat belopp enligt regleringsbrev	0	0	0	0	0
Avgiftsintäkter	6 302	5 945	17 923	13 705	5 579
<i>Avgiftsintäkter som ej disponeras</i>					
Beräknat belopp enligt regleringsbrev	0	0	0	0	0
Avgiftsintäkter	920 624	1 105 629	1 545 814	458 780	215 197
Anslagskredit					
Uo 14 1:5 ap.1					
Beviljad	3 639	11 968	11 796	3 501	3 452
Utnyttjad	0	0	7 928	0	0
Uo 14 1:6 ap.1					
Beviljad	57 250	56 475	43 750	36 730	8 645
Utnyttjad	0	0	0	0	0
Uo 14 1:6 ap.2					
Beviljad	900	7 875	7 750	6 050	2 550
Utnyttjad	429	0	0	0	0
Uo 14 1:6 ap.3					
Beviljad	16 425	11 825	7 554	7 100	580
Utnyttjad	0	0	0	0	0

(tkr)	2019	2018	2017	2016	2015
Anslag					
Ramanslag					
Anslagssparande	413 366	231 852	170 944	502 180	186 598
Bemyndiganden					
Tilldelade	3 880 850	3 823 000	3 700 000	3 250 000	2 046 000
Summa gjorda åtaganden	3 073 824	3 219 456	3 398 227	3 033 574	1 915 362
Personal					
Antal årsarbetskrafter (st)	114	120	122	116	118
Medelantalet anställda (st)	130	139	133	127	126
Driftkostnad per årsarbetskraft					
	1 246	1 117	1 285	1 312	1 239
Kapitalförändring					
Årets	-187 994	-204 576	951 706	136 355	-348 483
Balanserad	337 137	541 713	-409 993	-546 348	-197 865

Intern styrning och kontroll

Svenska ESF-rådets verksamhet omfattas av förordningen (2007:603) om intern styrning och kontroll. Med intern styrning och kontroll avses den process som säkerställer att myndigheten med rimlig säkerhet fullgör sina uppgifter, uppnår verksamhetens mål och uppfyller kraven i 3 § myndighetsförordningen (2007:515). Processen för intern styrning och kontroll ska även förebygga att verksamheten utsätts för korruption, otillbörlig påverkan, bedrägeri och andra oegentligheter. Myndighetsledningen ska också säkerställa att det finns en god intern miljö som skapar förutsättningar för en väl fungerande process för intern styrning och kontroll.

Vi arbetar utifrån en beslutad styrmodell för att kvalitetssäkra att vi når våra mål och kan lämna korrekta rapporter till uppdragsgivaren i tid. Ansvar och roller för att upprätthålla en god intern styrning och kontroll är definierade i vår arbetsordning som reviderades under 2019. Av styrmodellen framgår att en uppföljning som syftar till en kvalitetssäkring av verksamheten sker i ledningsgruppen vid fyra uppföljningstillfällen per år. Tidpunkterna för uppföljningen är anpassade efter viktigare händelser och förberedelser som påverkar verksamheten såsom vår planering, rapportering, granskningar och prognoser. Återkommande punkter är budgetprognoser, program- och riskuppföljning.

Det innebär att den interna styrningen och kontrollen säkerställs genom styrdokument, uppföljning av verksamheten, rutinbeskrivningar och handbok för handläggning. De olika delarna bidrar till att vi kan fullgöra våra uppgifter och uppnå verksamhetens mål.

Verksamhetsplaneringen sker i löpande treårscykler. Med utgångspunkt från strategin för 2019–2021 har fokusmål för treårsperioden definierats. Med utgångspunkt från dessa mål har vi formulerat operativa mål för verksamheten 2019.

Av policyn för intern styrning och kontroll framgår att vårt arbete med att identifiera, värdera och hantera risker syftar till att säkerställa en effektiv verksamhet, efterlevnad av lagar, förordningar och regler samt en tillförlitlig och rättvisande rapportering. Risker bedöms både på myndighetsnivå och enhetsnivå och koppling finns mellan mål och risker i verksamheten. De högsta riskområdena som identifierades inför verksamhetsplaneringen 2019 beskrivs nedan.

Att programmet inte når uppsatta mål och avsedda effekter

En identifierad risk är brist på medfinansiering i projekten som följd av konkurrens om målgruppen gör det svårt att nå deltagare. Konsekvenserna kan leda till att projekten blir svåra att genomföra och att programgenomförandet inte når uppsatta effekter och mål. Åtgärderna kopplade till risken består av att öka användningen av kontant medfinansiering och att hitta andra former för medfinansiering än individrelaterade. Under 2019 har vi arbetat med åtgärder för att minska risken genom dialog med departementet och med de största aktörerna kring olika möjligheter och förslag. Det har också pågått ett arbete regionalt för att hitta olika regionala lösningar för att hitta nya medfinansieringskällor. Risken har omvärderats i samband med riskuppföljning under hösten 2019. Riskvärderingen har sänkts och kommer att följas upp under 2020.

Att vi inte har rätt avvägd personalresurs med ändamålsenlig kompetens

En identifierad risk är att medarbetare inte tillräckligt snabbt och effektivt introduceras i arbetet. Konsekvensen kan leda till att vi inte kan genomföra socialfondsprogrammet fullt ut. Åtgärderna kopplade till risken består av att utveckla former för överlämning till nya medarbetare genom introduktion, utbildningar, nytt material, kontaktpersoner med mera. Risken omvärderades i samband med riskuppföljning under hösten 2019 och bedömdes som inaktuell på grund av att risken var kopplad till den genomförda omlokaliseringen.

Att vi inte har en effektiv gransknings-, utbetalnings-, och uppföljningsprocess.

En identifierad risk är att vi inte håller den nödvändiga takten i utbetalningar till projekt. Åtgärderna för att begränsa risken består av ökad granskning av hur realistiska projektens budgetar är i ansökan om stöd, fortsatt tät uppföljning av utbetalningstakten i syfte att snabbt sätta in åtgärder om utbetalningstakten avtar, prioritera utvecklingen av funktionalitet i vårt ärendehanteringssystem som gynnar möjligheten att snabbare betala ut stöd till projekten. Risken har följts upp vid riskuppföljningar under 2019 och bedöms kvarstå under 2020.

Riskhanteringsprocess

Med utgångspunkt från den strategiska inriktningen för 2019–2021 har ledningen med stöd av underlag från enheterna identifierat riskområdets som lyfts in i verksamhetsplaneringen för 2019–2021. I vår verksamhetsplan för 2019–2021 har åtgärder fastställts för att hantera riskerna. Åtgärderna har följts upp vid tre uppföljningstillfällen 2019 och i samband med riskanalysen inför 2020. Formerna för uppföljning finns beskrivna i vår policy och riktlinje för intern styrning och kontroll. Under hösten 2019 togs en utvecklad riskrapportmall fram så att vi tydligare ska kunna följa upp åtgärdernas effekt på riskerna.

Internrevision

Internrevisionen har genomfört fyra granskningar 2018 och tre granskningar 2019. Tre av granskningarna som genomfördes 2018 rapporterades i början av 2019. Granskningarna och bedömningarna beskrivs kortfattat i avsnittet som följer.

Verksamhetsstyrning och den övergripande processen för intern styrning och kontroll (2018)

Granskningen syftade till att granska och bedöma den övergripande processen för intern styrning och kontroll, modellen för strategisk och operativ verksamhetsplanering samt vår styrmodell. Internrevisionen bedömde att den interna styrningen och kontrollen har varit i huvudsak tillfredsställande. Internrevisionen rekommenderade bland annat att vår policy och riktlinjer för intern styrning och kontroll behöver uppdateras.

En åtgärdsplan beslutades där några åtgärder vidtogs under 2019 och där några åtgärder planeras att genomföras under 2020.

Hantering av risker för oegentligheter (2018)

Internrevisionen har översiktligt granskat kontrollåtgärder och rutiner inriktade mot risker för oegentligheter och bedrägerier. Internrevisionen bedömde att den interna styrningen och kontrollen inom det granskade området har varit i huvudsak tillfredsställande vad gäller upprättande av handlingsplan men mindre tillfredsställande vad gäller uppföljning av åtgärder.

Internrevisionen lämnade ett antal rekommendationer avseende vilka åtgärder som bör vidtas så att den interna styrningen och kontrollen inom det granskade området kan nå en tillfredsställande nivå. En åtgärdsplan beslutades där vissa av åtgärderna vidtogs under 2019 och där vissa åtgärder planeras att genomföras under 2020.

Den interna styrningen och kontrollen med anledning av omlokaliseringen (2018)

Granskningen syftade till att bedöma hur risker, kopplade till omlokaliseringen till Gävle 2018, har hanterats i den övergripande processen för intern styrning och kontroll. Internrevisionen bedömde att den interna styrningen och kontrollen har haft en, i huvudsak, tillfredsställande nivå inom det granskade området.

Internrevisionen lämnade ett antal rekommendationer avseende vilka åtgärder som bör vidtas så att den interna styrningen och kontrollen inom det granskade området kan nå en tillfredsställande nivå. En åtgärdsplan beslutades där vissa av åtgärderna vidtogs under 2019 och där vissa åtgärder planeras att genomföras under 2020.

Granskning av nationella medel (2019)

Granskningen syftade till att översiktligt granska och bedöma den interna styrningen och kontrollen avseende delar av kärnverksamheten vid nationella enheten. Internrevisionen bedömde att det inte kommit fram omständigheter som ger anledning att anse att den interna styrningen och kontrollen inte skulle ha fungerat på ett betryggande sätt inom det granskade området. Utifrån iakttagelser och slutsatser lämnade Internrevisionen ett antal rekommendationer. En åtgärdsplan ska beslutas under början av 2020.

Granskning av informationssäkerhetsarbete och IT-styrning (2019)

Granskningen syftade till att översiktligt granska och bedöma den interna styrningen och kontrollen avseende IT-styrning, digitalisering och informationssäkerhet. Internrevisionen bedömde att det inte kommit fram omständigheter som ger anledning att anse att den interna styrningen och kontrollen inte skulle ha fungerat på ett betryggande sätt inom det granskade området. Utifrån iakttagelser och slutsatser lämnade Internrevisionen ett antal rekommendationer. En åtgärdsplan ska beslutas under början av 2020.

Granskning av intern styrning och kontroll kopplat till projektet externt projektstöd (2019)

Granskningen uppdrogs inledningsvis till internrevisionen utanför den beslutade revisionsplanen för 2019 eftersom förskott felaktigt betalades ut av Svenska ESF-rådet till det upphandlade projektet Externt projektstöd. Utbetalningarna skedde under 2017 och 2018. Summan av de förskott som betalades ut (5,1 mkr) överstiger det högsta tillåtna beloppet (400 tkr). Brister i efterlevnaden av avtalet avseende Externt projektstöd har också identifierats. Internrevisionen bedömde att den interna styrningen och kontrollen inom det granskade området var otillfredsställande bland annat på grund av att den felaktiga hanteringen inte upptäckts av oss utan först när en extern part kontaktat Svenska ESF-rådet.

Internrevisionen lämnade ett antal rekommendationer avseende vilka åtgärder som bör vidtas så att den interna styrningen och kontrollen inom det granskade området kan nå en tillfredsställande nivå. En åtgärdsplan beslutades där vissa av åtgärderna vidtogs under 2019 och vissa åtgärder planeras att genomföras under 2020.

Identifierade brister kopplade till upphandlade projekt

Brister kopplade till felaktig hantering av förskott och beställningsrutiner har förekommit i projekttypen upphandlade projekt. Bristerna upptäcktes av en extern part och inte av oss själva. Under våren 2019 blev uppgifter kring denna hantering föremål för en mediabevakning av Svenska ESF-rådet.

Detta har resulterat i att Svenska ESF-rådet i interna utredningar granskat samtliga projekt av typen upphandlade projekt. Generaldirektören gav även Internrevisionen i uppdrag att granska det upphandlade projektet Externt projektstöd. Ekonomistyrningsverket har genomfört en tematisk revision som visat på brister i förvaltnings- och kontrollsystemet avseende upphandlade projekt.

I de fall som felaktigheter har upptäckts har Svenska ESF-rådet beslutat om återkrav för kostnader som inte är stödberättigade. I de fall där Svenska ESF-rådet själv bidragit till felaktigheten har beslut tagits om nedsättning av återkraven. För vissa nedsättningar som ej avser stödberättigade kostnader har Svenska ESF-rådet beslutat att belasta förvaltningsanslaget under 2019.

De åtgärder som är planerade förutom den interna granskningen som genomförts under 2019 är bland annat att, förtydliga roller i förvaltnings- och kontrollsystemet, ta fram styrdokument som gäller hela projekttypen upphandlade projekt och utbildningsinsatser för medarbetare. Åtgärderna är påbörjade och planeras att vara genomförda under 2020. Syftet med de planerade åtgärderna är att minska risken till att liknande fel uppstår i hanteringen av upphandlade projekt.

Bedömning av den interna styrningen och kontrollen

De brister som har identifierats kopplat till den interna styrningen och kontrollen är inte generella och rör en avgränsad del av vår verksamhet. Generaldirektören bedömer att det sammantaget inte föreligger några väsentliga brister i vår interna styrning och kontroll med undantag av hanteringen av projekttypen upphandlade projekt.

Bristen har förekommit från januari till och med oktober 2019. I och med att åtgärdsplanen kopplad till Internrevisionens granskning av Externt projektstöd beslutades i början på november bedömer Generaldirektören att Svenska ESF-rådet har kontroll på att liknande felaktigheter rörande projekttypen upphandlade projekt inte sker fortsättningsvis.

Årsredovisningens undertecknande

Jag bedömer att det funnits brister i den interna styrningen och kontrollen under den period som årsredovisningen avser enligt följande:

- Felaktig hantering av förskott och beställningsrutiner har förekommit i projekttypen upphandlade projekt. Bristen har förekommit från januari till och med oktober 2019 och har reducerats genom att arbetet med åtgärder, för att hindra att liknande felaktigheter sker, påbörjats.

Jag intygar att årsredovisningen ger en rättvisande bild av verksamhetens resultat och av kostnader, intäkter och myndighetens ekonomiska ställning.

Gävle den 18 februari 2020



Lars Löw
Generaldirektör

