



Svenska ESF-rådet



Svenska ESF-rådet Årsredovisning



Vi gör skillnad för Sverige

*Svenska ESF-rådet skapar möjligheter över hela landet.
Genom att fördela det ekonomiska stödet från Europeiska
socialfonden och Europeiska integrationsfonden verkar vi för att
skapa arbete och nya möjligheter för alla. Vi bidrar till
kompetensutveckling, innovation och ökad sysselsättning.
Vi genererar också mångfald och jämställdhet i arbetslivet,
från Kiruna i norr till Malmö i söder.*

*Med bilderna i vår årsredovisning vill vi illustrera att
Socialfonden varit ett riktigt växthus för kompetensutveckling
och sysselsättning och att vi skördat frukterna av de resultat,
erfarenheter och idéer som alla våra projekt har utvecklat.*

Innehåll

Största utbetalningarna någonsin	4
Året i korthet 2013	6
Ordlista	8
Uppdrag och organisation	10
Förutsättningar för resultatredovisningen	12
Återrapportering enligt instruktion och regleringsbrev	12
Verksamhetsindelning och redovisning av prestationer	12
Förvaltning och attestering av program från Europeiska kommissionen	13
Socialfonden	13
Temagrupper och processtöd	15
Svenska ESF-rådets prestationer för Socialfonden	25
Verksamhetsredovisning	27
Integrationsfonden	41
Svenska ESF-rådets prestationer för Integrationsfonden	41
Verksamhetsredovisning	43
Kompetensförsörjning	45
Rätt avvägd personalresurs med ändamålsenlig kompetens	45
Attraktiv arbetsplats	48
Intern styrning och kontroll	49
Riskhanteringsprocess	50
Internrevision	50
Revisioner	51
Resultaträkning	54
Balansräkning	55
Anslagsredovisning	57
Redovisning av bemyndigande i årsredovisningen	59
Tilläggsupplysningar och noter	60
Sammanställning av väsentliga uppgifter	73

Största utbetalningarna någonsin

2013 var det sista året av förra programperioden. Därför har verksamheten under året präglats av att presentera resultat från allt arbete under 2007–2013, och av att förbereda oss för den nya programperioden.

Vi har nu sett att Socialfonden varit ett riktigt växthus för kompetensutveckling och sysselsättning och att vi skördat frukterna av de resultat, erfarenheter och idéer som alla våra projekt har utvecklat. Konsultföretaget Ramböll har också genomfört en resultat- och effektutvärdering av det svenska Socialfondsprogrammet 2007–2013. Ramböll drar slutsatsen att implementeringen av fonden skötts väl. Den finansiella implementeringen ligger nära hundra procent, Socialfonden når fler deltagare än planerat i sina målgrupper och de beviljade projekten är nöjda med det stöd som Svenska ESF-rådet har erbjudit.

Välbesökta seminarier

Kring presentation av resultat vill jag särskilt nämna de 15 välbesökta seminarierna i Almedalen och den skrift som sammanfattar vårt arbete under programperioden – *Sju år, tre fonder, två europeiska temaår*. Den presenterades i oktober vid vårt avslutande seminarium om perioden som varit.

När det gäller framtiden har en stor del av medarbetarna i olika omfattning arbetat med att förbereda oss för den nya programperioden. Det har vi gjort utan att helt och hållet veta vilka förutsättningar vi har för att förvalta Socialfonden framöver. Det är ingen enkel uppgift att arbeta mot mer eller mindre okända mål. Därför uppskattar jag särskilt allas bidrag till förberedelserna.

Under året har vi lyst ut de sista fondmedlen inom programområde 2 för att stödja projekt som antingen syftar till att implementera metoder och modeller från genomförda projekt, eller till att förbereda för projekt som kan finansieras av det nya programmet. Tanken med de senare är att skapa en brygga mellan projektidéer, verksamheter och programperioder.

Förenkling

I den här sista utlysningen har vi för första gången arbetat med förenklad ekonomisk redovisning för projekten. Genom att använda en så kallad klumpsumma betalar vi hela den överenskomna ersättningen för projektet vid ett enda tillfälle (i en klump) när projektet har redovisat sitt resultat. Kraven på projekten är att de kan redovisa konkreta resultat som vi har kommit överens om på förhand, och då får de hela ersättningen vid ett tillfälle. Det innebär att de inte behöver redovisa vad de använt pengarna till.

Parallellt med att vi prövar den här förenklingen har vi också utvecklat andra modeller för att göra det lättare för projekten att redovisa till oss. Vår ambition är att vi från och med den första utlysningen för perioden 2014-2020 ska tillämpa förenklad ekonomiskt redovisning.

Under 2013 gjorde vi de största utbetalningarna till projekt någonsin om ungefär en och en halv miljard kronor. Detta är imponerande eftersom vi på samma gång klarat av att hålla oss under den tillåtna felprocenten i de projekt som reviderats under året.

Inom Integrationsfonden har vi utlyst de sista medlen i sista årsprogrammet. Ett av de projekt som fonden har finansierat fick särskild aktualitet under året i samband med upproren i Stockholms västra förorter. Projektet har utvecklat en metodhandbok för samverkan mellan aktörer för att motverka oroligheter och främja integration. Projektägare har varit Västerorts polismästardistrikt.

Inom ramen för den gemensamma europeiska dimensionen i vårt uppdrag har vi nu lett det europeiska nätverket Gender-CoP under ett år, och det fortsätter vi med det här året ut. Nätverket har tagit fram en standard för jämställdhetsintegrering som ska genomsyra arbetet med Socialfonden i Sverige. Tolv andra medlemsländer är med i arbetet mot samma mål.

Östersjösamarbete

Vi har också strävat efter att utveckla den sociala dimensionen i Östersjöstrategin. Sverige ansvarar för utvecklingen av ett så kallat flaggskeppsprojekt på temat att motverka tidiga skolavgångar. Ytterligare sex länder runt Östersjön har hittills sagt att de vill samarbeta i projektet.

Under året tog vi även initiativ till att samla de högsta cheferna för Socialfonden i länderna runt Östersjön till ett högnivåmöte. Mötet visade att alla vill vara med och bidra till samarbetet. Litauen arrangerade det andra mötet under hösten. Detta samarbete skapar en värdefull grund för att vi ska arbeta gemensamt med Socialfonden med våra grannländer runt Östersjön.

Till sist vill jag säga hur mycket jag uppskattar allas ambitioner att arbeta i en turbulent tid med överlappande program. Jag vill att vi fortsätter så, och jag vill i nästa förord till en årsredovisning kunna säga att vi lyckats med de dubbla uppdragen.



Åsa Lindh
Generaldirektör

Året i korthet 2013

Januari

Gender-CoP är EU-kommissionens lärandenätverk för jämställdhetsintegrering inom Europeiska socialfonden och leds av Svenska ESF-rådet. Åsa Lindh medverkade vid Gender-CoP:s resultatkonferens där den europeiska jämställdhetsstandarden presenterades. Den har tagits fram av de 13 medverkande medlemsländerna under Svenska ESF-rådets koordinering.

Februari

Tillsammans med Tillväxtverket genomförde vårt regionkontor i Östra Mellansverige under februari-maj en besökssturné till tillväxtansvariga organisationer i regionen. Det var en särskild satsning på utlysningen i programområde 2 ”Strategi och struktur” med förprojekteringar riktade till regionens fem tillväxtansvariga organisationer. Syftet var att förbereda för att ta tillvara ESF-medel i kommande programperiod.

Mars

Vi deltog på SKL:s arbetsmarknadsdagar med både monter och dialogcafé under temat *Skördetid*. Till dialogcaféet hade fem projekt bjudits in som cafédeltagare för att berätta om sina verksamheter.

April

Ett första så kallad Round Table inom ramen för Östersjöstrategin med högnivå-företrädare från berörda medlemsstater och Europeiska kommissionen anordnades i Stockholm. Syftet var att etablera en samsyn på det transnationella samarbetet i Östersjöregionen inför den nya programperioden och att bekräfta den fortsatta inriktningen av arbetet inom BSN-ESF (BSN-Baltic Sea Network).

Maj

Vid det Nordiska ministermötet medverkade vår temagrupp *Unga i arbetslivet* som genomförde flera seminarier. Diskussionerna fokuserade på vilka åtgärder som krävs för att förhindra ett livslångt utanförskap för de unga som har svårast att ta sig in på arbetsmarknaden.

Juni

Svenska ESF-rådet var medarrangör vid den internationella Helix-konferensen som Linköpings universitet arrangerade. Temat var *Innovative Practices in Work, Organisation and Regional Development – Problems and Prospects*. Svenska ESF-rådet höll tillsammans med Tillväxtverket ett seminarium. Fler medarrangörer var Kungl. Tekniska högskolan, Jönköping Academy, Luleå tekniska universitet, Svenska Forskningsrådet för arbetsliv och socialvetenskap (FAS), Verket för innovationssystem (VINNOVA) och Tillväxtverket.

Vi rapporterade den 15 juni regeringsuppdraget om våra erfarenheter och resultat i Socialfondsprogrammet. Rapporten grundade sig främst på analyser från Socialfondens temagrupper och de analysseminarier som genomförts under våren. Som en del av uppdraget genomfördes även ett seminarium på Regeringskansliet om två olika teman: *Individer i och utanför de offentliga bidragssystemen* och *En arbetsmarknad för alla åldrar*.

Juli

Även detta år deltog vi i Almedalen med monter och seminarier och det övergripande temat *Att skörda frukterna*. Vi arrangerade 15 välbesökta seminarier tillsammans

med våra temagrupper och processtöd. Teman för seminarierna kunde till exempel vara *Kompetensförsörjning och regional tillväxt* eller *Utbildning och arbetsplatslärande*.

Den fjärde juli ordnade vi en ”integrationsdag” för Europeiska integrationsfonden i samband med Almedalsveckan. Gemensamt med Socialfonden genomfördes fem seminarier kring olika aspekter kring integration. Innehållet var delvis baserat på resultat från Integrationsfonden och med representanter från Integrationsfondsprojekt.

I samverkan med HELIX och Tillväxtverket höll vi i ett seminarium i Almedalen. Vår generaldirektör talade om vikten av kunskapsbildning och strategisk påverkan i nästa programperiod.

Augusti

Svenska ESF-rådet stod värd för Gender-CoPens styrgruppsmöte. Generaldirektör Åsa Lindh delade med sig av de svenska planerna för implementeringen av den europeiska jämställdhetsstandarden.

September

Vi medverkade vid Reglab forskarforum med en workshop. Temat var hur Socialfonden kan bidra till regional tillväxt utifrån att tillgången på arbetskraft med rätt kompetens är en kritisk faktor för regional utveckling. Under workshopen diskuterade vi hur Socialfonden kan användas för att få bättre genomslag och hur vi kan skapa mervärde, bland annat genom bättre samordning med Europeiska regionalfonden med flera. Vi tog avstamp i erfarenheterna från det pågående programmet och blickade framåt mot nästa programperiod.

Oktober

Denna månad blev vår resultatskrift klar – den sammanfattar vårt arbete under hela programperioden. Den släpptes i samband med vårt årliga nationella event som hade samma tema som skriften: *Sju år, tre fonder och två EU-temaår*. Eventet tog upp myndighetens samlade uppdrag med resultat och vad vi kan ta med oss in i nästa programperiod. Medverkande från våra temagrupper och processtöd, arbetsmarknadens parter och många representanter delade med sig av sina erfarenheter.

November

För andra gången genomförde vi seminarier på Kvalitetsmässan 2013 i Göteborg samt hade monter med vårt växthus och skörda frukterna-temat. Kvalitetsmässan är en stor arena för hela den offentliga sektorn i Sverige och hade 12 100 besökare. Våra seminarier tog upp problematiken med drop-out från skolan.


December

Vår nya statssekreterare Christina Ramm-Ericson tillsammans med kolleger besökte myndigheten. Vi fick tillfälle att berätta om vår verksamhet och våra fonder och resultaten under programperioden.

Regionkontoret i Norra Mellansverige genomförde spridningskonferenser i samverkan med avslut av projekt *Dalalyft* och vår temagrupp Arbetsplatslärande och omställning i arbetslivet.

Vår attesterande myndighet lämnade en utgiftsdeklaration till kommissionen som gällde utgifter inom ramen för programområde 1 och programområde 2 till och med slutdatumet 31 december 2012.

Ordlista



Förstudie – Med förstudier avses kartläggningar och analyser. Förstudierna förväntas fungera som underlag för framtida projekt. Målet är att de ska leda fram till ett välförankrat projektägarskap och mer strategiska projektansökningar under programperioden 2014–2020.

Implementeringsprojekt – Syftet med implementeringsprojekt är att ge projektägarna till pågående eller avslutade Socialfondsprojekt en möjlighet till fördjupad implementering, spridning och integrering av redan utvecklade arbetssätt, metoder, modeller och samverkansformer. Målet är att goda projektresultat ska förändra strukturerna i miljön där de verkar.

Intermediär – En intermediär är en sorts mellanliggande förbindelse mellan olika parter. Den kallas ibland mäklare, medlare, rådgivare, mellanhand, eller länk. I en vidare bemärkelse kan intermediärer även ses som förändringsagenter, konsulter eller pådrivare vad gäller förändring och utveckling. Kvalificerade intermediära funktioner fungerar som sammanhållande och organiserande krafter för att utvecklingsåtgärder ska bli långsiktigt hållbara. På regional nivå är intermediärens uppgift främst att samordna, organisera och skapa förutsättningar för samverkan mellan nyckelaktörer i regionen.

Intersektionalitet – Är en sociologisk teori och ett analytiskt hjälpmedel för att studera hur olika former av diskriminerande maktordningar samverkar i ett samhälle. Ett intersektionellt perspektiv ställer frågor om hur makt och ojämlikhet vävs in i uppfattningen om identitetskategorier som kön/genus, sexualitet, ålder, klass, etnicitet, funktionsduglighet och religion. Genom att hävda att det finns flera maktordningar som är beroende av varandra riktar ett intersektionellt perspektiv uppmärksamheten på hur de samverkar.

Klumpsumma – Klumpsumma innebär att myndigheten betalar en överenskommen ersättning för projektet vid ett enda tillfälle (i en klump) när projektet har redovisat sitt resultat. Kraven på projekten är att de kan redovisa konkreta resultat som vi har kommit överens om på förhand och därmed få hela ersättningen vid ett tillfälle. Det innebär att de inte behöver redovisa vad de använt pengarna till.

Medfinansiering – För att Sverige ska få del av EU-medel måste nationella offentliga medel tillföras i motsvarande mån. Detta sker genom medel som särskilt anvisas av regeringen i regleringsbrev till Svenska ESF-rådet. Det kan även ske genom att projektägare tillför medfinansiering vilket huvudsakligen sker via deltagarersättningar som till exempel sjukpenning, försörjningsstöd eller aktivitetsstöd.

Mobiliseringsfas – Är en inledande fas av ett projekt. Projektmodellen genomförandeprojekt med mobiliseringsfas innebär att sökanden lämnar in en ansökan om mobiliseringsfas samtidigt med ansökan om genomförande i stället för att det räknas som två separata ansökningar/projekt, ett förprojekt och ett genomförandeprojekt. Sett ur ett programperspektiv kan mobiliseringsfasen sägas motsvara förprojektering. Skillnaden är att det inte behövs en ny prioritering av Strukturfondspartnerskapet för att låta ett projekt övergå i genomförandefasen.

N+2/N+1,5 – För att säkerställa förbrukningstakten av de tilldelade medlen till medlemsstaterna finns regler som säger att de medel som är reserverade för ett visst

år ska vara utbetalade och redovisade till Europeiska kommissionen senast två år respektive ett och ett halvt år efter det aktuella året (N+2 resp. N+1,5).

Processtöd – För att ett projekt ska få stöd från Socialfonden måste man lämna in en ansökan som uppfyller ett antal formella krav. För att lotsa projekten rätt erbjuds kostnadsfritt processtöd inom tillgänglighet, jämställdhetsintegrering, projektutveckling och strategisk påverkan & lärande. Processtöden ger expertråd om hur dessa perspektiv säkras en plats i ansökan och förblir en naturlig del i det fortsatta projektarbetet.

Programområde – Socialfondsprogrammet är uppdelat i tre programområden. Inom programområde 1 (kompetensförsörjning) kan man söka stöd för projekt som underlättar för sysselsatta kvinnor och män (egna företagare, medarbetare eller chefer) att utvecklas i takt med arbetslivets krav. Det innebär kompetensutveckling som bidrar till att individen har den kompetens som efterfrågas vid förändringar på arbetsmarknaden, och att individen därmed löper mindre risk för arbetslöshet. Inom programområde 2 (ökat arbetskraftsutbud) kan man söka stöd för projekt som bidrar till ökad social sammanhållning och ett inkluderande arbetsliv med fokus på personer som i dag står långt från arbetsmarknaden. Genom att medverka i något av projekten ska deltagarna öka sina möjligheter att komma in och stanna kvar på arbetsmarknaden. Programområde 3 avser tekniskt stöd, se ordlista TA-medel.

SPeL – Är ett av Socialfondens processtöd, med inriktning på strategisk påverkan och lärande. Den som arbetar i ett projekt med Socialfondsmedel kan av processtödet få hjälp att arbeta systematiskt med lärande och påverkan. Syftet är att bidra till att öka projektens kvalitet, styrka och genomslag.

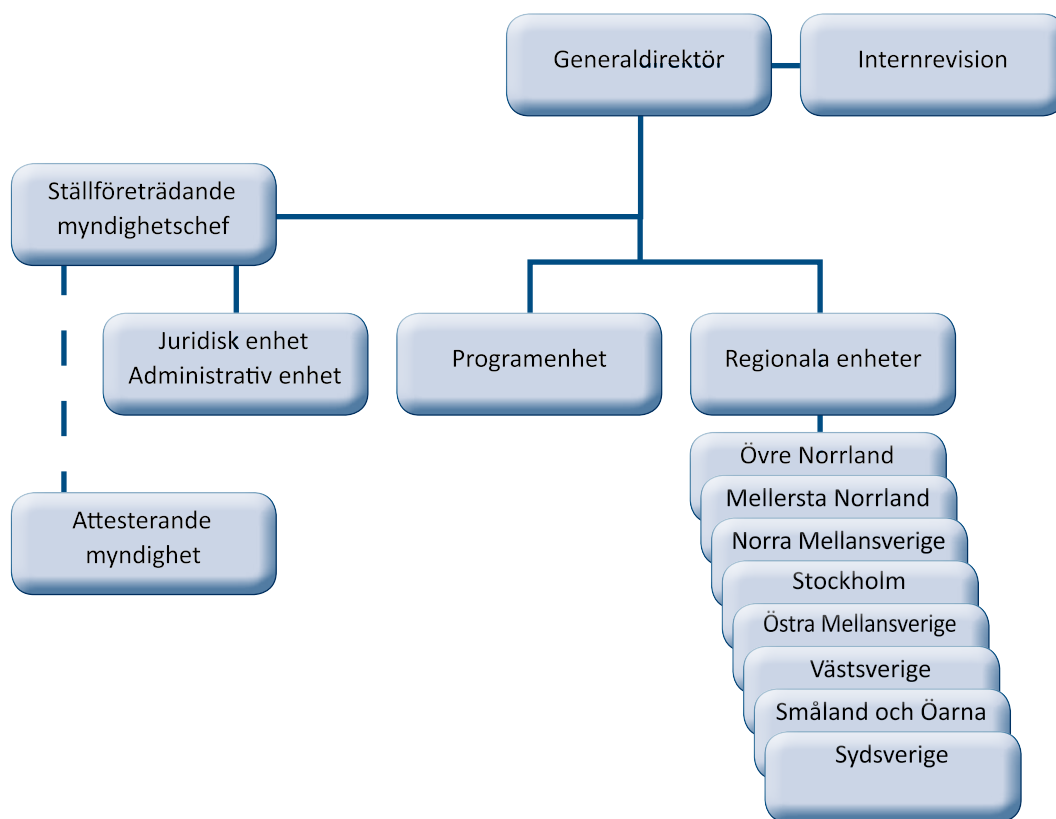
Strukturfondspartnerskap (SFP) – Består av förtroendevalda representanter för kommuner och landsting i berörda län samt, i vissa fall, för Sametinget, liksom av företrädare för arbetsmarknadens organisationer och för berörda länsstyrelser, länsarbetsnämnder, intresseorganisationer och föreningar. Regeringen utser ordförande som i sin tur utser övriga ledamöter. De åtta strukturfondspartnerskapen i Sverige agerar utifrån sina specifika regionala förutsättningar och har till uppgift att förankra Socialfondens insatser lokalt.

TA-medel – Arbetet med att genomföra strukturfonderna, det vill säga förvaltnings- och administrationskostnader, kan till viss del finansieras med medel ur strukturfonderna. Dessa medel benämns tekniskt stöd eller TA-medel (Technical Assistance).

Temagrupper – Socialfondens fem temagrupper drivs som projekt och har till uppgift att ta fram, analysera och systematisera projektresultat för att åstadkomma strategisk påverkan mer långsiktigt och på en högre nivå än vad de enskilda projekten kan göra själva. Temagrupperna ska också bidra till kvalitetshöjning och att lärdomar från tidigare projekt och mellan pågående projekt ska tillvaratas och leda till utveckling av Socialfondsprogrammets fortsatta verksamhet.

Transnationalitet – Transnationellt samarbete är ett centralt inslag i Europeiska socialfonden under programperioden 2007–2013. Det transnationella samarbetet är en av grundbultarna i det europeiska projektet att tillsammans med olika samhällsaktörer i andra medlemsstater utveckla och förbättra metoder, system och policies inom skilda politikområden. Europeiska socialfonden ska på ett avgörande sätt bidra till att förstärka detta samarbete. Svenska ESF-rådet gör därför särskilda insatser för att underlätta för projektaktörer inom Europeiska socialfonden att arbeta transnationellt.





Figur 1: Svenska ESF-rådets organisation

Uppdrag och organisation

Svenska ESF-rådet är förvaltande och attesterande myndighet för Europeiska socialfonden och Europeiska integrationsfonden i Sverige.¹ Socialfonden ska verka för regional konkurrenskraft, sysselsättning och mot utanförskap, medan Integrationsfonden syftar till att förbättra system för att ta emot och integrera medborgare från länder utanför EU.

Under året har Svenska ESF-rådet även haft regeringens uppdrag att avsluta EU-kommissionens temaår 2012 för aktivt åldrande och solidaritet mellan generationerna², samt fungerat som projektägare för det transnationella lärandenätverket *Gender Mainstreaming*.³

Svenska ESF-rådet leds av generaldirektören Åsa Lindh. Under året har en organisationsförändring genomförts där personal- och verksamhetsansvar för ekonomer inom enheten för ekonomisk projektgranskning lagts över till regionala enhetschefer och enheten för ekonomisk projektgranskning avvecklats. Myndigheten är indelad i åtta regionala enheter samt ett huvudkontor, se figur 1. Inom myndigheten finns också en attesterande myndighet vars huvudsakliga ansvar är att upprätta och intyga att utgiftsdeklarationer är riktiga samt återsöka medel från Europeiska kommissionen för de fonder som myndigheten förvaltar. En organisatorisk och principiell åtskillnad har skapats för oberoendet mellan förvaltande och attesterande myndighet.

¹ Förordning (2007:907) med instruktion för Rådet för Europeiska socialfonden i Sverige.

² Regeringsbeslut 16 februari 2012 (dnr 2012-00049).

³ Grant agreement for an action, ref.no. VS/2013/0051 (dnr 2013-00130).

I arbetet med att genomföra Socialfonden ska strukturfondspartnerskapen prioritera mellan ansökningar om stöd till projekt. Deras prioritering är bindande för våra beslut om stöd till enskilda projekt. Dessutom ska en övervakningskommitté försäkra sig om att genomförandet av det nationella programmet för Socialfonden är effektivt och av god kvalitet enligt artikel 63 i rådets förordning (EG) nr 1083/2006.

Integrationsfonden genomförs vid den regionala enheten i Stockholm med stöd från övriga enheter. Till Integrationsfonden finns även en expertgrupp kopplad som deltar i berednings- och urvalsprocessen av projekt som sökt stöd.

Vid myndigheten finns vidare:

- En internrevision med uppgift och ansvar enligt internrevisionsförordning (2006:1228) och förordning (2007:603) om intern styrning och kontroll.
- En programkommitté med uppgift att klargöra principiella eller oklara frågor kring tolkningen av programmen och myndighetens särskilda uppdrag.⁴
- En internkontrollkommitté med uppgift att säkra att processer och rutiner för styrning⁵ uppföljning och kontroll följs samt att ta upp förslag till förbättring och utveckling.
- En personalansvarsnämnd.

Den 31 december 2013 var 132 medarbetare⁶ anställda (inklusive tjänstlediga) vid myndigheten med verksamhet förlagd till nio orter.

4 Gd-beslut om direktiv till programkommittén (dnr 2009-32).

5 Gd-beslut åtgärdsplan för EA-värderingen 2009 (dnr 2010-70) och protokoll med internkontrollkommitténs uppgifter (gd-beslutsnr 2010-1).

6 Underlag från Palasso (PA-lönesystem).

Förutsättningar för resultatredovisningen

Återrapportering enligt instruktion och regleringsbrev

Myndigheten ska enligt förordning (2000:605) om årsredovisning och budgetunderlag redovisa och kommentera verksamhetens resultat i förhållande till de uppgifter som framgår av myndighetens instruktion och till vad regeringen, i förekommande fall, har angett i regleringsbrev eller i något annat beslut.



Instruktionen för myndigheten reglerar inte de mål som myndigheten ska uppnå. Därför ska myndigheten formulera målsättningar inom ramen för uppdrag och uppgifter.

Enligt regleringsbrevets återrapporteringskrav ska Svenska ESF-rådet löpande rapportera uppgifter och prognoser kopplade till programgenomförande och förvaltning. Av regleringsbrevet och enskilda regeringsbeslut framgår även ett antal uppdrag som ska redovisas till regeringen under budgetåret. Rapporterna och prognoserna refereras till i resultatredovisningen och beskrivs inte i detalj i årsredovisningen.

Verksamhetsindelning och redovisning av prestationer

Resultatredovisningen för år 2013 utgår från myndighetens verksamhet; förvaltning och attestering av program från Europeiska kommissionen. Myndigheten ska särskilt pröva frågor om stöd inom ramen för program och gällande regelverk. Vår bedömning är att de väsentligaste prestationerna i beredningsprocessen, nämligen projektbeslut samt utbetalning av medel för Socialfonden respektive Integrationsfonden, ger en rättvisande bild av verksamhetens resultat.⁷

Prestationer avseende temaåret och lärandenätverket *Gender Mainstreaming* redovisas inte i resultatredovisningen då beredningen skiljer sig i förhållande till Social- och Integrationsfonden, och beroende på att de utgör tidsbegränsade uppdrag. Myndighetens redovisning utgår från en verksamhetsindelning som utgör ett område och motsvarar därför verksamhetens totala kostnader och intäkter i de finansiella delarna i årsredovisningen.

⁷ Struktur prestationsredovisning och beräkningsmodell och metod för tidredovisning och prestationer (dnr 2010-00167, gd-beslutsnr 2011-22).

Förvaltning och attestering av program från Europeiska kommissionen



Socialfonden

Europeiska socialfonden är EU:s viktigaste verktyg för att skapa fler och bättre jobb i Europa. Fonden instiftades år 1957. Då, som nu, är målet att minska skillnader i välstånd och levnadsstandard mellan EU:s medlemsländer samt att minska skillnader mellan regioner, öka tillväxt och skapa nya arbetstillfällen i hela EU. Det övergripande målet för det nationella strukturfondsprogrammet är ökad tillväxt genom god kompetensförsörjning samt ett ökat arbetskraftsutbud

Under perioden 2007–2013 uppgick Socialfondens budget till totalt 750 miljarder kronor i Europa. Av detta har EU avsatt 6,2 miljarder kronor för att genomföra Socialfondsprogrammet i Sverige. Lika mycket ska Sverige bidra med i form av offentlig medfinansiering.

Socialfondsprogrammet var uppdelat i tre programområden. Dessa är programområde 1 *kompetensförsörjning*, programområde 2 *ökat arbetskraftsutbud* och programområde 3 *tekniskt stöd*. Inom programområde 1 fick Socialfonden offentlig medfinansiering via ett särskilt anslag. För programområde 2 krävdes att projektägaren tillförde medfinansiering och detta skedde huvudsakligen via deltagarersättningar som till exempel aktivitetsstöd, sjukersättning eller försörjningsstöd. Programområde 3 medfinansierades via förvaltningsanslaget.

Beslutsutrymme

Ett viktigt mål för Svenska ESF-rådet är att rekvirera samtliga Socialfondsmedel som avsatts för Sverige. Vid årets slut hade 105 procent intecknats, fördelat på 100 procent för programområde 1, 109 procent för programområde 2 och 89 procent för programområde 3.

För att kunna återsöka hela ramen som reserverats för Sverige gjorde Svenska ESF-rådet bedömningen att det under år 2013 inte behövde fattas beslut om ytterligare stöd inom programområde 1. Däremot behövdes ytterligare beslut om stöd inom programområde 2 på 300 miljoner kronor.

Därför beslutade Svenska ESF-rådet att 100 miljoner kronor skulle avsättas för uppgraderingar av pågående projekt och 200 miljoner kronor för utlysningar om implementeringar och förstudier som avstamp in i nästa programperiod. Totalt beviljades uppgraderingar under 2013 på 106 miljoner kronor. 155 nya projekt beviljades stöd under 2013 med ett sammanlagt stöd på 131 miljoner kronor. Beslut gällande ytterligare 37 miljoner kronor kommer att fattas under 2014 från de ansökningar om nya projekt som kom in under 2013.

Uppföljningar av bemyndigande genomfördes löpande under året⁸ och i juli konstaterade myndigheten att det inte skulle gå att fatta beslut om stöd till samtliga nya projekt inom ramen för bemyndigandet för anslagsposten 3 (ESF-medel). Därför lämnade vi en skrivelse till regeringen med en begäran om en flytt av bemyndigande på 50 miljoner kronor från anslagsposten 4 (statlig medfinansiering programområde 1) till anslagspost 3.⁹ Regeringen fattade i december beslut om en sådan flytt.¹⁰

Vid årets slut var 89 procent av bemyndigandet för anslagspost 3 (ESF-medel) utnyttjat och 75 procent för anslagspost 4 (statlig medfinansiering programområde 1).

Anslag och prognoser

En utvecklad rutin för uppföljning av anslagen infördes under 2012. I rutinen stäms uppgifter från verksamhetssystemen av med den ekonomiska redovisningen. Uppföljningarna av sakanslagen har visat att de tilldelade anslagen per anslagspost täcker behoven av medel för utbetalningar till projekt.

Myndigheten gör prognoser över beslutade utbetalningar, inte över hur mycket som avräknas anslaget. Här finns en differens till anslagsredovisningen som beror på utbetalade förskott och återkrav samt på beslut om utbetalningar sent på året som inte hinner verkställas. För att minimera skillnaden mellan prognoser och anslagsredovisning fattades inga beslut om utbetalningar till projekt efter den 23 december.

I de prognoser vi lämnat till regeringen under året har prognosen för utbetalningar från anslaget 1:6 varierat mellan 1 458 miljoner kronor till 1 517 miljoner kronor vilket är mindre än det disponibla utrymmet på 1 599 miljoner kronor. De slutliga utbetalningarna blev 1 523 miljoner kronor.

Övervakning och stödprocesser

Socialfondens övervakningskommitté har till uppgift att följa upp Svenska ESF-rådets arbete med Socialfonden och säkerställa kvalitet och effektivitet. Den har sammanträtt fyra gånger under 2013. På sammanträdet i juni fattades beslut enligt artikel 65 i förordning (EG) 1826/2006 om årsrapport för Socialfonden. Kommittén har under året haft ett seminariepass per sammanträde. Teman under 2013 har varit: effektutvärderingens preliminära slutsatser (vid två tillfällen), planeringsarbetet inför nästa programperiod kring fondsamverkan, partnerskapsöverenskommelsen och nytt operativt program.

I arbetet med Socialfondens genomförande har myndigheten valt att använda processtöd. Det har funnits processtöd för att arbeta med jämställdhetsintegrering och tillgänglighet för personer med funktionsnedsättning som är obligatoriska kriterier i alla projekt. Dessutom hade vi processtöd för Strategisk påverkan och lärande (SPeL). Myndigheten hade också fem projekt, nedan kallade temagrupper, vars uppdrag var att analysera övriga projekt och projektresultat och dra slutsatser kring tematiserade eller avgränsade områden som till exempel metoder som är värda att föra vidare.

8 Intecknade medel 2013-12-31 till uppföljning av bemyndigande.

9 Begäran om flytt av bemyndigande (dnr 2013-00272).

10 Ändring av regleringsbrev för budgetåret 2013 avseende Rådet för Europeiska socialfonden i Sverige (dnr 2013-00298).

Temagrupper och processtöd

Temagrupper

De fem temagrupperna har varit Svenska ESF-rådets viktigaste verktyg för systematisk analys och sammanställning av resultat och erfarenheter från innevarande programperiod. Hittills har cirka 60 analyser/rapporter producerats och temagrupperna har genomfört en mängd egna spridningsaktiviteter. Temagrupper har fokus på de enskilda frågor som ligger inom deras specifika uppdragsområde. Temagrupperna redogör för slutsatser om resultaten i sina återrapporteringar vilka också utgör det primära underlaget för detta kapitel.¹¹

Temagrupperna är:

- Entreprenörskap och företagande
- Arbetsplatslärande och omställning
- Likabehandling i arbetslivet
- Integration i arbetslivet
- Unga i arbetslivet

Verksamheterna har under året avrapporterats i olika publikationer och rapporter till Svenska ESF-rådet. Temagrupperna har valt olika tillvägagångssätt och i olika grad medverkat i nätverk och publicerat rapporter.

Tabell 1: Sammanställning av temagruppernas aktiviteter och produkter 2013.¹²

Temagrupp	Konferenser/ seminarier	Rapporter	Övrigt
Företagande och entreprenörskap	26 (varav 12 i egen regi)	4	Transnationellt nätverk kring socialt entreprenörskap
Arbetslärande och omställning	19 (varav 10 i egen regi)	4	
Likabehandling	37 (varav 17 i egen regi)	10	2 transnationella nätverk
Integration i arbetslivet	19	1	
Unga i arbetslivet	98 (varav 26 egna och 6 transnationella aktiviteter)	4	2 transnationella nätverk

Nedan följer en kort redogörelse för samtliga temagrupper utifrån fokusområde, omvärlds- och problemanalys och konkreta exempel på aktiviteter som reellt eller potentiellt lett till påverkan.

¹¹ Årsrapporter för temagrupperna 2013.

¹² Årsrapporter för temagrupperna 2013.

TEMAGRUPP ENTREPRENÖRSKAP OCH FÖRETAGANDE

Temagruppen har fokuserat på villkoren för arbetsintegrerande sociala företag.¹³ Verksamheten kommer att pågå år 2014 ut.

Omvärlds- och problemanalys

Trots en positiv inställning från EU och regeringen förekommer företagandet i social ekonomi i relativt liten omfattning i centrala nationella och regionala policydokument. Det har i sin tur påverkat förberedelseprocessen inför programperioden 2014–2020.

Samtidigt som det finns en stor vilja i regioner och kommuner att stödja framväxten av fler arbetstillfällen i sociala företag och inom den sociala ekonomin är kunskapen om arbetssätt, metoder och regler låg. För att den sociala ekonomins företag ska utvecklas måste tjänstemän och politiker på nationell, regional och kommunal nivå, inte minst på Arbetsförmedlingen och i de regionala partnerskapen, få en djupare kunskap. Företagandet inom den sociala ekonomin fortsätter att vara en tvärsektoriell fråga. Bristande samordning mellan olika politikområden är fortfarande ett hinder.

Påverkan

Temagruppen har medverkat till att starta ett nätverk inom Sveriges Kommuner och Landsting (SKL) för verksamhetsutvecklare som stödjer arbetsintegrerande sociala företag i kommunerna. Man har även startat ett nätverk för arbetsintegrerande sociala företag som drivs av, och för, utrikes födda personer.

Temagruppen har även följt programskrivningen i främst Socialfonden respektive Regionalfonden. Temagruppen menar att det finns stora fördelar med att stödja den sociala ekonomin för att uppnå fondernas mål. Socialt företagande behöver ges den roll som såväl Europeiska kommissionen som Europaparlamentet avser. Hit hör även visst stöd i problemformuleringar i några förstudier inom Socialfonden. Bland annat har en förstudieansökan lämnats in gemensamt från Coompanion Norrbotten, tre gruvbolag, tre kommunala näringslivsbolag och ett antal sociala företag kring en arbetsmodell för att få befintliga eller nybildade arbetsintegrerande sociala företag som underleverantörer till gruvindustrin och dess kringnäringar. Även finansieringsfrågorna har uppmärksammats.

Upphandlingsutredningen (SOU 2013:12) har ett särskilt kapitel om förhållningssätt till den sociala ekonomin; ett ämne som delvis finns på EU-nivå. Temagruppen har via två aktörer i styrgruppen varit representerad i utredningen.

Det finns ett stort intresse för temagruppens publikationer, totalt har cirka 5 000 exemplar spridits. Man arbetar även med att utveckla webbplatsen sofisam.se med rapporter och metoder från forskare och praktiker inom socialt företagande.

13 All information i avsnittet om temagruppen kommer från dess årsrapportering till Svenska ESF-rådet per den 2 december 2013.

TEMAGRUPP ARBETSPLATSLÄRANDE OCH OMSTÄLLNING

Temagruppen Arbetsplatslärande och omställning (A&O) har fokuserat på grunderna för en hållbar och strategisk kompetensutveckling på arbetsplatser.¹⁴ Verksamheten avslutades i december 2013.

Omvärlds- och problemanalys

Den problembild som A&O identifierat sedan tidigare är att företag, myndigheter och andra organisationer gör omfattande satsningar på utbildning och lärande i arbetslivet. Insatserna tenderar dock att bli kortsiktiga, individfokuserade och förlagda utanför arbetsplatsen. Satsningarna stannar därmed oftast vid enstaka kurser "utanför" arbetsplatsen och utgör därmed inte en del av en mer långsiktig strategi för kompetensutveckling av anställda.

Vidare saknas ofta analyser av individens och organisationens utbildningsbehov, samordning av utbildningsinsatser och samverkan mellan arbetsgivare, fackförbund och utbildningsanordnare.

Frågan om strategisk kompetensutveckling av anställda har också tenderat att hamna i skymundan på den politiska agendan, där fokus främst legat på de individer som står långt från arbetsmarknaden. Därmed har även anställdas omställningsförmåga delvis hamnat i skymundan.

Ansvaret för kompetensutveckling i arbetslivet har dessutom främst diskuterats som individens eget ansvar snarare än som ett strategiskt ansvar hos arbetsgivare, stat eller utbildningsanordnare. A&O menar att satsningar på arbetsplatslärande kan förebygga utanförskap för de individer som befinner sig i arbete, i synnerhet för personer med låg utbildning, genom att förse dem med kunskaper och färdigheter som efterfrågas på arbetsmarknaden.

En annan viktig slutsats av Socialfondsprojekten är identifieringen av framgångsfaktorer och hinder för att vuxenutbildningen ska bidra till lokal och regional kompetensförsörjning. Bland framgångsfaktorerna finns tydliga uppdrag och mandat från kommunledningen, investeringar och samordning av resurser och uppkoppling mot regional utvecklingspolitik. Bland hindren finns olika syn på kunskap, utbildning, kompetensutveckling och lärande, olika syn på vem som bär ansvaret för kompetensförsörjning samt brist på visioner.

Påverkan

Begreppet arbetsplatslärande har myntats av temagruppen och fått fotfäste hos berörda aktörer. Ett särskilt viktigt och belysande exempel är att begreppet arbetsplatslärande finns med i skrivningarna i strategiskt viktiga dokument såsom underlag ur utkast till programförslag för Socialfonden 2014–2020. Vidare har temagruppen lanserat, och spridit, en handbok i arbetsplatslärande. Det finns delar i den strategiska kompetensutvecklingen och arbetsplatslärandet vilka kan kategoriseras som socialt innovativa:

- Ökningen av företags och andra organisationers förmåga att dra nytta av de anställdas kompetenser, kreativitet och innovation.
- Utvecklingen av nya sociala relationer och samarbetsformer.

14 All information i avsnittet om temagruppen kommer från dess årsrapportering till Svenska ESF-rådet per den 9 december 2013.

Att flera olika samhällssektorer berörs och att det här oftast sker gränsöverskridande, tvärsektoriella samarbeten mellan olika aktörer.

Temagruppen har genom sina analyser visat på att ett antal Socialfondsprojekt har utvecklat nya samarbetsformer där projektägare har fungerat som intermediär mellan olika aktörer och ledare för ett utvecklingsarbete. Intermediärerna har på olika sätt bidragit till att möta individers och arbetslivets kompetensbehov i linje med de regionala strategierna. De tre viktigaste bitarna för att skapa långsiktighet i intermediärrollen är att projektägaren har en tydlig idé och strategi kring hur långsiktighet skapas, att det finns tydliga incitament hos de enskilda parterna att delta i samverkan samt att det finns ett tydligt uppdrag att verka som projektägare.

TEMAGRUPP LIKABEHANDLING

Temagruppen Likabehandling har arbetat med att identifiera åtgärder som främjar lika rättigheter och möjligheter i arbetslivet utifrån diskrimineringsgrunderna kön, ålder, etnisk tillhörighet, religion eller annan trosuppfattning, funktionsnedsättning, sexuell läggning samt könsöverskridande identitet eller uttryck. Verksamheten avslutades i december 2013.

Omvärlds- och problemanalys

Temagruppens analyser visar att det är strukturer som behöver ändras för att arbetet ska ge resultat. Kunskap är en förutsättning för attitydpåverkan och förändrat arbets-sätt och att sänkta trösklar på arbetsmarknaden kan påverka individens position och möjligheter i arbetslivet.

Påverkan

Under 2013 har arbetet med organisations- och kompetensutveckling, normkritik, upphandling och arbetet med diskrimineringsgrunden könsidentitet eller könsuttryck visat på goda resultat för att uppnå ökade förutsättningar för likabehandling i arbetslivet. Särskilda fokusområden har varit ålder, kön och etnisk tillhörighet och empowerment.

Påverkan har nåtts genom:

- Organisationsutveckling/kompetensutveckling:
Projektguide: *Gör rätt(igheter) från början!* ger information och råd om hur man kan arbeta i projekt och samtidigt bidra till effekter av lika rättigheter och möjligheter. *Att mäta det väsentliga* ger handgripliga tips på hur man kan tänka kring att mäta utvecklingen i projektarbete inom området.
- Könsidentitet eller könsuttryck:
Folder: *Lika rättigheter och möjligheter i arbetslivet – oavsett könsidentitet eller könsuttryck*. Foldern togs fram inför första transkonferensen "Tusen kön på jobbet" som anordnades av RFSL i samarbete med temagruppen och Arbetsmarknadsdepartementet. Diskrimineringsombudsmannen bad om att få använda foldern tillsammans med sitt övriga underlag till utredningen *Aktiva åtgärder för att förebygga diskriminering och främja lika rättigheter och möjligheter*.¹⁵

15 Pågående utredning, "Aktiva åtgärder för att förebygga diskriminering och främja lika rättigheter och möjligheter", dir. 2012:80 och 2013:86.

- **Etnisk tillhörighet:**
Rapport: *Lika rättigheter eller möjligheter oavsett etnisk tillhörighet inom Socialfonden*. Rapporten belyser utifrån ett intersektionellt och normkritiskt perspektiv hur Socialfondens projekt arbetar med allas rätt till rätt arbete oavsett etnisk tillhörighet. Ett opinionsinlägg i tidningen Du&Jobbet har publicerats.
- **Kön:**
Från politik till praktik – metaanalys av fyra satsningar på jämställdhet. Rapporten är framtagen i samarbete med Jämställ.nu och har presenterats i Almedalen och på EGI- konferensen. Den har fått stort genomslag i sociala media. En riksdagskonferens med den som tema genomförs i december och ett ministermöte är planerat 2014.
- **Empowerment:**
Handbok om empowerment tar upp erfarenheter från 13 Socialfondsprojekt i Sverige, Storbritannien (Nordirland), Belgien, Spanien, Grekland och Portugal. Den riktar sig till aktörer som vill använda ett empowermentperspektiv i sitt arbete. Den utkom i engelsk version och har översatts till svenska. Erfarenheter från arbetet i Sverige har presenterats för Karlstads universitet och för det transnationella nätverket Active Inclusion.
- **Ålder:**
Ett hållbart arbetsliv är en scenariebok om hur fyra skribenter, alla experter på sitt område, föreställer sig år 2030 och sedan gör en tillbakablick till idag. Vad har hänt kring temat ålder, har lagar ändrats, normer förändrats, utredningar tillsatts? Rapporten presenterades på riksdagsseminariet om ålder som temagruppen anordnade. En debattartikel som handlade om åldersdiskriminering och vikten av att stoppa den publicerades i UNT.¹⁶ En krönika skrevs för Jämställ.nu som handlade om intersektionella perspektiv på kön och ålder.¹⁷
- **Normkritik:**
Konstruktiv normkritik – en rapport om normkritik i Europeiska socialfondens projekt. Rapporten belyser hur några projekt framgångsrikt fått in normkritik och intersektionalitet i sina projekt och hur dessa perspektiv främjat arbetet kring lika rättigheter och möjligheter i arbetslivet.
- **Upphandling:**
Upphandling eller nerköp? Att använda upphandling som verktyg för lika rättigheter och möjligheter. Rapporten visar hur man praktiskt kan gå tillväga i användandet av upphandling som medel. Den ger konkreta tips varvat med projektexempel som uppvisar effekter i den egna organisationen. Proffice och Länsstyrelserna är några aktörer som har börjat tillämpa förslagen. Temagruppen har också förmedlat budskap till upphandlingsutredningen (SOU 2013:12). En debattartikel publicerades i Dagens samhälle. Den handlade om att använda upphandling som verktyg för lika rättigheter och möjligheter.¹⁸

16 "Förebygg åldersdiskriminering", UNT 2013-02-13, <http://unt.se/debatt/forebygg-aldersdiskriminering-2273193.aspx>.

17 "Kön + Ålder = Sant", 2013-01-29, <http://jamstall.nu/blog/kronika/kon-alder-sant/>.

18 "Tvinga fram ett socialt ansvar i upphandlingar", Dagens samhälle 2013-01-31, <http://www.dagensamhallet.se/debatt/tvinga-fram-ett-socialt-bransvar-i-upphandlingar-4512>.

TEMAGRUPP UNGA I ARBETSLIVET

Temagruppen har fokuserat på behov av och förutsättningar för att underlätta inträdet på arbetsmarknaden för unga och att förbättra de verksamheter som ska stödja deras etablering. Verksamheten kommer att pågå år 2014 ut.

Temagruppen har verkat inom tre huvudområden;

- Att ta fram ny kunskap om målgruppen för ungdomsprojekten, det vill säga unga som varken arbetar eller studerar.
- Att samla och sprida kunskap om metoder och arbetssätt som projekten använder i sin verksamhet.
- Att identifiera strukturella hinder för att arbeta optimalt – i projekten eller i reguljär verksamhet – för ungas etablering.

Omvärlds- och problemanalys

I temagruppens omvärldsanalys framkommer att ungdomsarbetslösheten förväntas vara fortsatt hög. Temagruppen har bidragit med kunskap så att vi vet mer om målgruppen unga som ingår i Socialfondsprojekt. Många projekt har visat goda resultat. Men det är tveksamt om det sker ett utökat lärande från projekten i syfte att påverka system och strukturer. Temagruppen har därför föreslagit ett utökat fokus på målgruppsanalys och utvärdering i såväl projekten som i programmet nästa programperiod. En utökad dialog med målgruppen är viktig för att den verksamhet som planeras ska bli relevant. Många projekt har konstaterat att den målgrupp de når har betydligt fler problem än väntat och behöver såväl mer tid som mer stöd. De är i behov av stöd under en längre tid än vad som idag är möjligt. Att visa på förebilder, samverkan, en legitimitet i närsamhället är exempel på framgångsfaktorer i arbetet.

Temagruppen framhåller också att det transnationella arbetet behöver utvecklas.

Påverkan

Temagruppen har arbetat intensivt med aktiviteter syftande till att påverka. Några exempel beskrivs nedan:¹⁹

- Inom området *Ta fram ny kunskap om målgruppen för ungdomsprojekten*, unga som varken arbetar eller studerar, har två rapporter publicerats och 20 påverkansaktiviteter har genomförts.
- Inom området *Metoder och arbetssätt*, som projekten använder i sin verksamhet, har en publikation producerats och två spridningsaktiviteter samt 18 påverkansaktiviteter genomförts, varav två varit transnationella.
- Inom området *Strukturella hinder för att arbeta optimalt – i projekten eller i reguljär verksamhet – för ungas etablering* har 60 nationella påverkansaktiviteter genomförts.

Analysmodell: Temagruppens analysmodell har använts under 2013 för att ta fram statistik på läns- och kommunnivå för unga som varken arbetar eller studerar.²⁰ Statistiken finns tillgänglig på www.temaunga.se. Utredningen *Unga som varken arbetar eller studerar* (SOU 2013:76) föreslår att statistiken ska tas fram vart tredje år som del i en fördjupad analys av ungas etablering.

¹⁹ Årsredovisning 2013, temagruppen Unga i arbetslivet, 18 december 2013.

²⁰ "2013 års uppföljning av antalet unga som varken arbetar eller studerar", temagruppen Unga i arbetslivet 2013:3.

TEMAGRUPP INTEGRATION I ARBETSLIVET

Temagruppen Integration i Arbetslivet (TIA) drivs av Institutet för Framtidsstudier sedan den 1 februari 2012 och kommer att pågå till juli 2014. Syftet med temagruppen har varit att sprida kunskap om framgångsrika arbetssätt för ökad arbetslivsintegrering utifrån forskningsbaserade utvärderingar.

Omvärlds- och problemanalys

Sysselsättningsgapet mellan in- och utrikesfödda på den svenska arbetsmarknaden är större än i de flesta europeiska länder. Samtidigt finns det mycket som tyder på att stödet till dem som står längst ifrån arbetsmarknaden inte är tillräckligt. Det saknas kompetenshöjande insatser för kortutbildade nyanlända och den nationella arbetsmarknadspolitiken når varken nyanlända kvinnor eller arbetslösa som uppstår försörjningsstöd i önskvärd utsträckning.

Enligt temagruppen skulle Socialfondsprogrammet åstadkomma en större strukturförändring om arbetet i högre utsträckning syftade till att utveckla nationella myndigheters arbete gentemot dessa målgrupper. Det skulle dock förutsätta att myndigheter som Arbetsförmedlingen uppdras att ta ett större ansvar för genomförandet av programmet, som också behöver synkroniseras med den övriga nationella arbetsmarknadspolitiken.

Påverkan

- **Kommunikation av forskning**
Temagruppen har publicerat en rapport där arbetsmarknadsutfallet för arbetsökande som anvisats till ett Socialfondsprojekt från Arbetsförmedlingen jämförs med den ordinarie verksamheten.²¹ Resultaten har kommunicerats till aktörer inom arbetsmarknadspolitikens område på både nationell, regional och lokal nivå.
- **Modell för projektutvärdering**
Temagruppen har utvecklat en utvärderingsmodell som kombinerar kvantitativa och kvalitativa metoder. Genom statistiska analyser identifieras projekt som avviker i förhållande till Arbetsförmedlingens ordinarie verksamhet. Därefter används kvalitativa metoder för att förstå varför vissa projekt har lyckats bättre än andra.
- **Förslag för förbättrad utvärdering**
Temagruppen har både lyft fördelarna med mer experimentella utvärderingar av arbetsmarknadspolitiska insatser och pekat på förbättringsmöjligheter i den förvaltande myndighetens rutiner kring utvärdering och insamlandet av projektinformation.

21 "På jakt efter framgångsrik arbetslivsintegrering", Institutet för Framtidsstudier, forskningsrapport 2013/1, Stockholm 2013.

Socialfondens processtöd

Svenska ESF-rådets processtöd har gett råd inom projektutveckling, strategisk påverkan och lärande, tillgänglighet och jämställdhetsintegrering.

Tabell 2 ger en övergripande bild över hur processtödens insatser fördelat sig och beskrivs närmare under respektive processtöds avsnitt nedan.

Tabell 2 – Sammanställning av processtödens aktiviteter under 2013.

Processtöd	Utbildningar	Seminarier/ konferenser	Rådgivning/ information	Deltagare totalt	Kvinnor	Män
SPeL	72	25	90	-	-	-
Tillgänglighet	49	3	231	1292	860	432
Jämställdhets- integrering	57	11	173	780	525	255

Utöver det som framgår av tabellens aktiviteter har SPeL producerat sju tryckta rapporter varav två böcker samt på webben 90 artiklar, 40 notiser, 30 filmer från frukostseminarier och 45 nyhetsbrev till cirka 5 000 e-postadresser. Processtöd Tillgänglighet har anordnat nätverksträff för tillgänglighetskonsulter och medverkat på 24 seminarier och konferenser som arrangerats av andra. Processtöd Jämställdhetsintegrering har genomfört 40 stycken fördjupningsprojekt.

Uppgifterna i tabell 2 och i ovanstående stycke om processtödens aktiviteter samt information i avsnitten för respektive processtöd nedan baseras, om inte annat anges, på processtödens årsrapporter.²²

PROCESSTÖDEN FÖR PROJEKTUTVECKLING

De regionala projektutvecklingsstöden avslutades den 31 januari 2013 delvis beroende på att inga nya ansökningsomgångar för större projekt planerades för 2013. Verksamheten var således i gång en månad, vilket innebär att Svenska ESF-rådet inte har mycket att rapportera om de regionala stödens aktivitet. Under året har stödsatserna uppgått till 1,8 miljoner kronor.²³

Det koordinerande stödet har under 2013 avrapporterat en sammanfattning av erfarenheter²⁴ samt fortsatt att stödja transnationella aktiviteter.

PROCESSTÖDET FÖR SPRIDNING OCH PÅVERKAN (SPeL)

Processtödet har haft som uppgift att säkerställa att ett av de centrala programkriterierna, nämligen lärande och strategisk påverkan, fått genomslag i projekten och i programmet.

Metodstöd till projekt

Stödet till projekt har skett genom styrgruppsutbildningar för att stärka styrgruppens funktion med särskilt fokus på implementering, spridning och påverkan. Insatserna på operativ nivå i projekten har alltmer fokuserat på att stödja processer för implementering. Några större sammankomster har hållits under året i form av ägarseminarier för kommuner som drivit flera projekt samt utvärderingsseminarier för att lyfta den lärande aspekten av utvärderingsarbetet.

²² Årsrapporter för processtöden 2013.

²³ Utdrag från Agresso, processtöd uppföljning per månad.

²⁴ Regionalt processtöd för projektutveckling, 2013-08-31 AMKO AB.

Under året har en särskild satsning varit att stödja de projekt som arbetar för att minska avbrotten från gymnasieskolan. Processtödet har lett och samordnat nätverk för både projektledare och utvärderare i projekten för att ge möjligheter till lärande och erfarenhetsutbyte samt för att underlätta aggregeringen av resultat.

Stimulera regionala lärprocesser

Under året har arbetet fokuserat på att synliggöra Socialfondens potential i det regionala tillväxtarbetet och på att bredda synen på kompetensförsörjning och tillväxt. Utgångspunkten har varit att synliggöra projekt med intressanta resultat och erfarenheter som kan utgöra lösningar på problem och utmaningar som lokala och regionala aktörer har att lösa inom ramen för sina utvecklingsstrategier. Insatser har genomförts i samtliga regioner i nära samverkan med Svenska ESF-rådets regionkontor. En dialog kring projektresultat har förts med regionala aktörer i olika forum och genom seminarier och workshops, men också genom sammanhållna initiativ som projektnätverk och kluster. Andra exempel på insatser är återföring av resultat och erfarenheter till strukturfondspartnerskap och regionala grupper som mobiliserats i förberedelsearbetet inför kommande programperiod.

Kompletterande resultatspridning

Processtödet har under året fortsatt att söka nya spridningsvägar tillsammans med myndigheten, temagrupper och andra processtöd. Under året har fokus legat på välfärdsfrågorna; att koppla Socialfondsresultat och erfarenheter till den offentliga debatten om äldreomsorg och skola. Seminarier i riksdagen har genomförts och processtödet har medverkat i forum som Almedalen, SKL-dagar och Kvalitetsmässan. En särskild konferensresa med ett seminarium om jämställdhetsfrågor ordnades i Bryssel under Open Days.

En bärande idé har under året varit att skapa synergier genom att föra ut material inom ett område via olika kanaler. Så har frukostseminarier, tidningsbilagor och artiklar i webbtidningar understött varandra. Särskilt intressant har varit att skapa underlag för en radio- och TV-serie som planeras sändas våren 2014. Under året har också aktiviteter riktats mot aktörer nära politiken, bland annat genom att bjuda in dessa till tankesmedjor och frukostseminarier där Socialfondsresultat behandlas.

PROCESSTÖD TILLGÄNGLIGHET

Projektägare är Handisam i samverkan med handikappföreningarnas samarbetsorgan (HSO).

Det övergripande syftet för processtöd Tillgänglighet är ”att påskynda utvecklingen mot ett arbetsliv och ett samhälle där alla kan delta jämlikt oavsett funktionsförmåga.” Arbetet handlar om att göra ESF:s krav på att beakta tillgänglighet begripligt, meningsfullt och hanterbart i de projekt som Socialfonden stödjer.

Under 2013 har processtödet betonat ett fördjupat och processinriktat arbetssätt. Det fördjupade arbetet har genomförts tillsammans med 18 projekt över landet. Resurserna har i första hand riktats till projekt där förutsättningarna bedömts som goda för att nå resultat och ett långsiktigt lärande. Arbetet har fokuserat på att projekten själva ska se sina behov och att söka lösningar. En viktig del i stödet har därför varit att hjälpa projekten att synliggöra sina erfarenheter och resultat. Härigenom har förutsättningar för att sprida lärandet såväl internt som externt ökat.

Processtödet externa utvärdering pekar på flera områden där det går att se en överföring av erfarenheter och resultat från projekten in i ordinarie verksamhet. Ett

exempel är upphandling. Krav på tillgänglighet har förts in vid revideringar av upphandlingspolicier på flera ställen som ett direkt resultat av projekts lärande. Projektet "Resurscentrum i Lycksele kommun" och "Framtid Kronoberg" i Växjö kommun är sådana exempel.

Ett annat exempel på påverkan är Försäkringskassans projekt "Concensio" som vid flera tillfällen har anmält avsteg från ramavtalet eftersom det inom ramen för detta inte har gått att hitta tillgängliga kurs- och konferenslokaler. Kammarkollegiet har inlett en förstudie till översyn av ramavtalet för hotell- och konferensanläggningar där målet är att tillgänglighet ska väga lika tungt som miljöhänsyn.

Andra områden som också lyfts fram där det går att se ett lärande från projekt till ordinarie verksamhet är fortsatt inventering av lokaler, tillgänglig webb och tillgänglig verksamhet, till exempel när det gäller rekrytering.

Stödet under 2013 har koncentrerats till det första halvåret då man arbetat med regioncoacher i ungefär samma omfattning som under tidigare år. Projektet avslutades i december 2013 och har trappats ner under hösten.

PROCESSTÖD ESF JÄMT

Syftet med processtöd Jämställdhetsintegrering (ESF Jämt) är att få jämställdhet att gå från sidoordnad till huvudordnad verksamhet i Socialfondsprojekt, såväl potentiella som beviljade sådana. Den primära målgruppen är nyckelaktörer såsom projektledare och styrgruppsrepresentanter. ESF Jämt har erbjudit utbildningar, metoder och stöd till en mängd verksamheter. Under 2013 har ett mer fördjupat och återkommande stöd erbjudits till ett 40-tal utvalda projekt. Denna strategiska satsning har syftat till att de utvalda projekten ska uppnå bestående och hållbara förändringar i sina respektive verksamheter.

ESF Jämt har förutom att de uppnått de kvantitativa målen bidragit till ett ökat lärande hos dels Socialfondsprojekten, dels Svenska ESF-rådets personal i regionerna.

ESF Jämt har bidragit till ökade kunskaper och gett förutsättningar till projekten att analysera det egna arbetet för att kunna synliggöra ojämställdheten i projektarbetet. Projekt "BEAIVI" i Övre Norrland har handlat om (o)hälsa bland samer, främst unga män som är överrepresenterade vad gäller exempelvis självmord. Här har man lyft fram jämställdhetsperspektivet som en del i förståelsen över varför (o)hälsa ser olika ut mellan män och kvinnor.

Kravet på genuskompetens i samband med upphandling av projektutvärderare är ett exempel på ett viktigt resultat som uppnått. Även projektet "Svenska kyrkan öppnar dörrarna" i Övre Norrland är ett exempel på att man uppnått viktiga resultat. Projektledningen ökade kraven på att jämställdhetsperspektivet skulle genomsyra kyrkans egen tidning och ställde också krav på att upphandlade konsulter skulle ha denna kunskap. En mer långsiktig och hållbar plan för det fortsatta jämställdhetsarbetet i ordinarie verksamhet utarbetades med hjälp av processtödet.

Projektet "Vinnande arena" i Vårgårda kommun från region Västra Götaland är ett bra exempel på en jämställdhetsresa, från okunskap till kunskap och till insikt om ojämställdhet. De har idag utvecklat en egen anpassad modell som handlar om att undvika könsstereotyp rekrytering och arbetsplatshänvisning till människor som erbjuds praktikplatser.²⁵

25 "En jämställdhetsresa genom Sverige", december 2013, Klabböle Konsult AB.

ESF Jämt har tagit fram två nya spridningsmaterial 2013, *Könsresan* och *En jämställdhetsresa genom Sverige*. Allt material finns att ladda ned från webben.²⁶

ESF Jämtes följeforskare skriver i sin slutrapport att ESF Jämt har lyckats erbjuda ett stöd av hög kvalitet som uppskattas och gjort nytta i de projekt som tagit del av det.²⁷ Forskarna pekar på tre områden som är viktiga att ta hänsyn till under nästa programperiod:

- Hela kedjan behöver hänga ihop, från europeiskt program till lokalt projekt.
- Handlägningsprocessen behöver bli tydlig och kongruent.
- Stödverksamheten behöver vara väl sammanhållen.

Svenska ESF-rådets prestationer för Socialfonden

Tidredovisning

Tid och kostnader bokförs på arbetsområden och aktiviteter som i sin tur ligger till grund för prestationsredovisningen.²⁸ Direkta kostnader tas fram utifrån bokföringen i ekonomisystemet Agresso och overheadkostnader fördelas ut med hjälp av bokförda timmar per prestation.²⁹

Beslut om medel

Prestationen omfattar aktiviteter från formulering av ansökningsomgång till beslut i stödärenden inklusive ändringsbeslut samt beslut om att häva eller avbryta projekt. Hantering av pågående projekt ingår också i prestationen och utgör en betydande del av den nedlagda tiden.

Tabell 3: Prestation beslut om medel 2013-2011.³⁰

	2013	2012	2011
Antal beslut	917	936	1 132
-bifall	155	167	273
-avslag	329	121	322
-ändring	418	616	519
-avbrott	12	19	16
-hävning	3	13	2
Kostnad (tkr)	53 361	53 377	43 702
Timmar	50 312	50 434	42 829
Antal timmar per beslut	55	54	38
Kostnad per beslut (tkr)	58	57	38

²⁶ För mer information se www.esf.se/jamt, www.lansstyrelsen.se/orebro.

²⁷ "En länk i kedjan" ESF Jämtes stödstruktur för jämställdhetsintegrering av ESF-projekt, november 2013. Ann Boman och Karin Sjöberg, APeL, forskning och utveckling.

²⁸ Tidredovisning 2013, rålista uttagen från Agresso.

²⁹ Beräkningsmodell overheadkostnader och prestationer 2013, 2014-01-29.

³⁰ Uppgifterna i tabellen om antal beslut kommer från två bearbetade rapporter från rapportgeneratoren, "Stödärende budgetansvarig region 2013-12-31" och "ESF-stöd per beslut 2013-12-31". Sammanställning prestationer OH_underlag_201312.

Kostnaden liksom antalet timmar per beslut ökade något från 2012 till 2013 trots att såväl det totala antalet timmar som de totala kostnaderna för besluten minskade. Det beror på att antalet beslut minskat. Förändringen mellan åren 2011 och 2012 berodde enligt vår bedömning på en förstärkt uppföljning av pågående projekt. Det skedde även genomgångar med myndighetens enheter, med anledning av oklarheter i hur tid ska fördelas mellan Socialfonden och förvaltningsanslaget, för att förtydliga hur nerlagd tid redovisas. Myndighetens bedömning är att det primärt var redovisningen som förändrades och inte effektiviteten.

Utbetalning av medel

Prestationen utbetalning av medel omfattar arbete med granskning och utbetalningar. Som framgår av tabell 4 fattades 5 647 beslut om utbetalningar under år 2013 vilket innebär i genomsnitt 470 beslut per månad.

Tabell 4: Prestation utbetalning av medel 2012.³¹

	2013	2012	2011
Antal beslut utbetalning	5 647	6 637	5 666
Kostnad (tkr)	30 603	34 247	39 696
Timmar	29 830	34 002	39 945
Antal timmar per beslut	5	5	7
Kostnad per beslut utbetalning (tkr)	5	5	7

Kostnaden per beslut avseende utbetalning är i genomsnitt 5 000 kronor 2013 vilket är lika mycket som 2012. I genomsnitt ägnas fem timmar åt ett beslut om utbetalning vilket även det är lika mycket som 2012.

Svenska ESF-rådet konstaterar att omorganisationen den 1 maj, som innebar att enheten för ekonomisk projektgranskning upphörde, och att ansvaret istället flyttades till de regionala enheterna, genomförts utan att prestationerna påverkats. Det minskade antalet beslut har gjorts med ett minskat antal timmar.

³¹ Uppgifterna om antal beslut i tabellen kommer dels från en bearbetad rapport från rapportgenerator "Avstämning av utgiftsdeklaration 2013-12-31", dels från en rapport från Agresso. Sammanställning prestationer OH_underlag_201312.



Sammanfattande uppgifter om Socialfonden

Tabell 5 sammanfattar ett antal uppgifter för genomförandet av programmet. Mer detaljerade redovisningar och analyser finns under respektive avsnitt.

I de ansökningsomgångar som lystes ut under år 2013 inkom 611 ansökningar. Totalt har 155 projekt från dessa ansökningsomgångar beviljats stöd 2013. Det beviljade stödet till dessa projekt uppgick till 131 miljoner kronor.

Tabell 5: Socialfonden sammanfattande tabell.^{32, 33}

	2013	2012	2011	2010	2009	2008	Totalt
Beviljat belopp totalt, mnkr	131	1 321	2 187	1 635	1 707	1 577	8 558
Beslutad medfinansiering PO 2, mnkr	0	1 134	1 515	1 311	1 222	1 398	6 580
Intecknat belopp vid årets slut, mnkr*	12 682	13 099	11 944	9 916	5 788	2 975	
Intecknad andel av finansieringsplanen vid årets slut, procent	106	110	100	83	48	25	
Totalt utlyst belopp i ansökningsomgångar avslutade under året, mnkr	200	0	4 245	2 424	3 096	3 497	13 493 ³⁴
Antal inkomna ansökningar totalt	611	0	828	1 170	1 242	2 995	6 846
Ansökt stöd totalt, mnkr	402	0	6 115	5 655	4 854	4 457	21 483
Antal beviljade ansökningar	155	167	273	284	476	916	2 271
Antal avslutade projekt totalt	175	227 ³⁵	284	437	514	0	1 637
Antal pågående projekt vid årets slut	520	553	641	669	843	916	
Utbetalat totalt, mnkr**	1 483	1 438	1 251	1 115	579	32	5 899
Godkänd medfinansiering PO 2, mnkr	1 104	1 015	875	832	403	14	4 244
Rekvirerat från kommissionen, mnkr***	526	934	1 136 ³⁶	776	518	0	3 890
Utbetalat av kommissionen, mnkr****	868	0	1 165	1 151	246	323	3 753
Totalt antal individer som påbörjat deltagande i projekt*****	64 450	110 190	97 843	82 381	57 509	12 071	424 444

* Intecknat belopp avser utbetalat ESF-stöd och godkänd medfinansiering i avslutade, avbrutna och hävda projekt samt budgeterat ESF-stöd och medfinansiering i pågående projekt. Tidigare år har inte medfinansieringen i programområde 2 ingått i redovisningen ovan. Uppgifterna för 2012–2008 har uppdaterats så att medfinansieringen i PO 2 nu ingår. TA-medel ingår inte i redovisningen av intecknade medel.

**De uppgifter om utbetalningar som redovisas i tabellen och i kapitel 4 avser beslutade utbetalningar och avräkningar av förskott. Detta gör att denna redovisning skiljer sig från anslagsredovisningen till följd av årsskifteseffekter och utbetalade förskott. Detta gör att denna redovisning skiljer sig från anslagsredovisningen till följd av årsskifteseffekter och utbetalade förskott.

*** Rekvirerat belopp från kommissionen omfattar de belopp som ingår i inlämnade ansökningar om mellanliggande utbetalning i svenska kronor.

**** Beloppet omfattar enbart förskottsutbetalningar 2007 och 2008. Dessa redovisas sammanlagt under kalenderåret 2008. Beloppet år 2009 inkluderar förskott.

***** Att antalet individer som påbörjat deltagande skiljer sig från tidigare årsredovisningar beror på att inrapporteringar från projekt kan pågå långt efter ett årsskifte.

32 I redovisningen omfattar de ekonomiska uppgifterna om Socialfonden, om inget annat anges, Socialfondsmedel och nationell medfinansiering för programområde 1 och Socialfondsmedel för programområde 2.

33 Uppgifterna i tabellen baseras i huvudsak på bearbetade rapporter från rapportgenerator och i den mer detaljerade redovisningen som följer framgår vilka dessa rapporter är. Uppgifter om rekvirerade medel kommer från Attesterande myndighetens sammanställningar. Källan för utbetalningarna från Europeiska kommissionen är utdrag från Riksgälden och uppgifterna om antalet deltagare kommer från SCB.

34 I Sydsverige gjordes två utlysningar på maximalt 31,5 miljoner kronor. Av texten i utlysningen framgår dock att det belopp som totalt kommer att beviljas i dessa två ansökningsomgångar högst kommer att uppgå till 31,5 miljoner kronor.

35 Antalet avslutade projekt år 2012 har ändrats i jämförelse med årsredovisningen 2012 vilket beror på att det då ingick ett projekt som felaktigt avslutats istället för att avbrytas.

36 Beloppet ändrat i jämförelse med årsredovisningen 2012 till följd av att en felaktig avrundning upptäckts.

Antalet avslutade projekt var 175 vilket är 52 färre än föregående år. Det är en effekt av att antalet pågående projekt minskar mot slutet av programperioden. Totalt har 1 637 projekt avslutats hittills under programperioden. Totalt pågick 520 projekt vid årets slut vilket är något färre projekt än vid förra årsskiftet då 553 projekt pågick.

Under år 2013 påbörjade cirka 64 000 personer deltagande i Socialfondsprojekt, varav cirka 42 500 i programområde 1 och cirka 22 000 i programområde 2. Av dessa var 37 000 kvinnor, 25 500 män och för 1 500 deltagare saknas uppgift om kön. Totalt har cirka 305 000 personer påbörjat deltagande i programområde 1 och cirka 120 000 i programområde 2. Målen i programmet på 240 000 deltagare i programområde 1 och 75 000 i programområde 2 är således uppnådda.³⁷

Finansieringsplanen

Av finansieringsplanen för Socialfonden framgår hur mycket stöd Europeiska kommissionen lämnar och hur stor den svenska offentliga medfinansieringen är. Finansieringsplanen fördelas till regionerna enligt en fördelningsmodell.³⁸ Ett viktigt mål för Svenska ESF-rådet är att rekvirera samtliga Socialfondsmedel som avsatts för Sverige. Ett antal projekt använder inte hela sitt beviljade stöd. Därför genereras ett återflöde av fondmedel och för att kunna rekvirera samtliga Socialfondsmedel måste Svenska ESF-rådet under programgenomförandet bevilja stöd till projekten till ett belopp som överstiger finansieringsplanen. Vid utgången av 2013 var 100 procent av finansieringsplanen för programområde 1 och 109 procent för programområde 2 in-tecknat. För programområde 1 bedömer Svenska ESF-rådet att återflödet i de öppna projekten kommer att vara litet och att den slutliga in-teckningsnivån kommer att hamna strax under 100 procent.

För programområde 2 visade prognoserna att återflödet i de öppna projekten skulle komma att fortsätta och myndigheten konstaterade under året att medfinansieringsgraden varit hög i många projekt. Det fanns därmed utrymme att sänka medfinansieringsgraden i programområde 2 för att undvika överin-teckning av programmets finansiella ram. Generaldirektören beslutade därför om utvidgad delegation för regionchefer och programchef att sänka medfinansieringsgraden i projekten.³⁹

Tabell 6 visar Europeiska kommissionens årliga åtagande för stöd till Sverige samt de finansiella ramarna för genomförandet. Myndigheten ska vid beräkning av finansiella ramar för stöd från EU:s strukturfonder använda valutakursen 9,00 vid omräkning från euro till svenska kronor.⁴⁰

Tabell 6: Europeiska kommissionens årliga åtagande avseende Socialfondens medel till Sverige och finansiella ramar för genomförandet, miljoner euro och kronor.

	2013	2012	2011	2010	2009	2008	2007	Totalt
Euro	104	103	101	99	97	95	93	692
Sek	943	924	906	888	871	854	837	6 224

37 Redovisning av fysiska och finansiella indikatorer den 15 november 2013 (dnr 2013-00058) samt underlag från SCB 2014-01-13.

38 Protokoll övervakningskommittén den 22 oktober 2009.

39 Delegation till regionchefer och chefen för programheten att besluta om sänkt medfinansiering, (gd-beslutsnr 2013-129).

40 Förordning om ändring i förordningen (1999:710) om valutakurs vid stöd från EG:s strukturfonder, SFS 2005:1252.

För att säkerställa förbrukningstakten av de tilldelade medlen till medlemsstaterna finns regler som säger att de medel som är reserverade för ett visst år ska vara rekviderade från Europeiska kommissionen senast två år efter det aktuella året, det så kallade N+2-kravet.

N+2-kravet för 2013 innebär att 4 078 miljoner kronor skulle vara rekviderade av Sverige före utgången av år 2013. Det kravet klarades med god marginal. Vid 2013 års utgång har sammanlagt 4 398 miljoner kronor rekviderats under programperioden.

Ansökningsomgångar och upphandlingar

Under år 2013 stängdes nio ansökningsomgångar med ett samlat utlyst belopp på 200 miljoner kronor.⁴¹ Dessa ansökningsomgångar avsåg förstudier inför nästa programperiod och/eller projekt för att implementera resultat från innevarande programperiod. Eftersom intecknadegraden i programområde 2 är hög genomfördes ansökningsomgångarna utan krav på medfinansiering från projekten. I dessa ansökningsomgångar provades för första gången att projekten fick ansöka om klumpsumma. Klumpsummemodellem utgår ifrån att projekten får maximalt 450 000 kronor och att stödet utbetalas utifrån slutförd prestation istället för faktiska kostnader. Modellen är ett led i myndighetens arbete att implementera olika modeller för förenkling och den kommer att utvärderas under 2014. Av de 155 projekt som beviljats under 2013 är 136 förstudier, varav 75 projekt är finansierade med klumpsumma.

Tabell 7: Utlyst belopp i ansökningsomgångar avslutade under året, miljoner kronor.⁴²

	2013	2012	2011	2010	2009	2008	Totalt
Totalt	200	0	4 245	2 424	3 096	3 497	13 461
- varav PO 1	0	0	1 483	1 113	1 767	1 652	6 015
- varav PO 2	200 ⁴²	0	2 762	1 311	1 329	1 845	7 446

Informationsmöten

Under 2013 har informationsmöten för potentiella projektansökare genomförts regionalt kopplat till ansökningsomgångar under hösten. Beviljade projekt har fått information om beslut och ekonomi som ett led i att ge kunskaper om det ansvar som åligger projektägaren vad gäller styrning, ledning och redovisning av projektet löpande under projekttiden. Med hänsyn till tidpunkten i programperioden har dock merparten av informationsinsatserna haft fokus på kvalitet i projekten, exempelvis projektägarskap och transnationalitet.

Som framgår av tabell 8 har antalet informationsmöten riktade mot projekt minskat kontinuerligt för att nu vända, vilket följer behovet som varierar under programperiodens cykel. Antalet deltagare vid våra informationsmöten varierar, och det beror i huvudsak på vilken typ av information vi lämnar. Under 2013 har vår information, som beskrivet ovan, kretsat kring spridning och påverkan samt kring det kommande programmet för Socialfonden. Det ledde till att vi nådde fler deltagare jämfört med

41 I Sydsverige gjordes två utlysningar på maximalt 31,5 miljoner kronor. Av texten i utlysningen framgår dock att det belopp som totalt kommer att beviljas i dessa två ansökningsomgångar högst kommer att uppgå till 31,5 miljoner kronor.

42 I Sydsverige gjordes två utlysningar på maximalt 31,5 miljoner kronor. Av texten i utlysningen framgår dock att det belopp som totalt kommer att beviljas i dessa två ansökningsomgångar högst kommer att uppgå till 31,5 miljoner kronor.

året innan.

Tabell 8: Antal informationsmöten och deltagare.⁴³

	2013	2012	2011	2010	2009	2008
Antal möten	110	43	100	131	275	446
Antal deltagare	2980	1852	1 576	1 988	4 103	8 540

Beslut om medel

Totalt beviljades 155 projekt stöd under år 2013. Det är något färre än föregående år då 167 projekt beviljades stöd. Av de projekt som beviljades stöd 2013 var 136 förstudier inför kommande programperiod och 19 implementeringsprojekt.

Tabell 9: Beviljat belopp, miljoner kronor.⁴⁴

	2013	2012	2011	2010	2009	2008	Totalt
Totalt	131	1 321	2 187	1 635	1 707	1 577	8 558
- varav PO 1	0	501	1 185	835	956	596	4 074
- varav PO 2	131	820	1 002	800	751	980	4 485

De beviljade beloppen innebär att Svenska ESF-rådet utnyttjade 85 procent av det tilldelade bemyndigandet för anslaget år 2013.⁴⁵ Se även tabell 5.

Tabell 10: Beslutad medfinansiering för programområde 2, miljoner kronor och procent.

	2013	2012	2011	2010	2009	2008	Totalt
Totalt	0	1 134*	1 515	1 311	1 222	1 398	6 580
- Medfinansieringsgrad	0	58	60	62	62	59	60

* Ändrat belopp jämfört med årsredovisning 2012 p.g.a. skrivfel.

Den beslutade medfinansieringsgraden i beviljade projekt har varit förhållandevis konstant över åren men i de projekt som beviljades 2013 ingick ingen medfinansiering. Det beror på att inteckningsgraden i programområde 2 var på en sådan nivå att finansieringsplanen kunde riskera att överintecknas om för mycket medfinansiering beviljades. Totalt innebär detta att medfinansieringsgraden nu ligger på 57 procent.

⁴³ Sammanställning informationsmöten och deltagare.

⁴⁴ Bearbetad rapport från rapportgeneratoren "Stödärenden budgetansvarig region 2013-12-31".

⁴⁵ Intecknade medel 2013-12-31 till uppföljning av bemyndigande.

Tabell 11: Antal beviljade, avslutade, avbrutna, hävda och pågående projekt samt intecknat belopp, miljoner kronor.^{46, 47, 48}

	2013	2012	2011	2010	2009	2008	Totalt
Beviljade projekt	155	167	273	284	476	916	2 271
Avslutade projekt	175	227 ⁴⁶	284	437	514	0	1 637
Avbrutna projekt	12	19	16	9	21	0	77
Hävda projekt	3	12	2	7	11	2	37
Pågående projekt vid årets slut	520	553	641	669	843	916	-
Intecknat belopp vid årets slut *	12 682	13 099	11 944	9 916	5 788	2 975	-

* Till skillnad mot föregående årsredovisningar ingår i denna även den intecknade medfinansieringen i programområde 2 i redovisningen, uppgifterna för åren 2008–2012 är uppdaterade så att medfinansiering ingår i dessa.

Av de 175 projekt som avslutats är samtliga genomförandeprojekt vilket förklaras av att inga förprojekteringar fanns öppna när året började. Fem procent av de projekt som beviljats stöd har fram till och med 31 december 2013 avbrutits eller hävts.

Antalet avslutade projekt har minskat varje år sedan år 2009. Det förklaras i huvudsak av att de förprojekteringar som beviljades i programperiodens inledning successivt avslutats samt att projektmodellen *genomförandeprojekt med mobiliseringsfas* har införts. I den projektmodellen är det som tidigare gjordes i förprojekteringar integrerat i genomförandeprojektet vilket inneburit att mycket få förprojekteringar påbörjats de senaste åren.

Utbetalningar

Enligt tabell 12 framgår att den totala utbetalningsvolymen ökat något jämfört med 2012 och uppgick till 1 483 miljoner kronor för år 2013, fördelat på 708 miljoner kronor för programområde 1 och 775 miljoner kronor för programområde 2. Det är 46 miljoner kronor mer än föregående år, varav programområde 1 minskade med 63 miljoner kronor och programområde 2 ökade med 109 miljoner kronor.

Tabell 12: Utbetalat belopp, miljoner kronor.⁴⁹

	2013	2012	2011	2010	2009	2008	Totalt
Utbetalat totalt	1 483	1 438	1 251	1 115	579	32	5 899
- varav PO 1	708	771	734	591	318	16	3 140
- varav PO 2	775	667	517	524	261	16	2 760

46 Bearbetad rapport från rapportgeneratoren "Stödärenden budgetansvarig region 2013-12-31"

47 Rapport från rapportgeneratoren "Intecknade medel 2013-12-31 till uppföljning av bemyndigande" samt rapport från Agresso "Utbetalningar till processtöd"..

48 Antalet avslutade projekt år 2012 har ändrats i jämförelse med årsredovisning 2012 vilket beror på att det då ingick ett projekt som felaktigt avslutats istället för att avbrytas.

49 Rapport från rapportgeneratoren "Avstämning utgiftsdeklaration 2013-12-31".

Den genomsnittliga handläggningstiden för en utbetalning under 2013 var 53 dagar⁵⁰. Det är kortare tid jämfört med Svenska ESF-rådets målsättning på 60 dagar. Jämfört med 2012 har handläggningstiden minskat med en dag.

Återkrav och ärenden hos Kammarkollegiet

Under 2013 fattades beslut om återkrav för 54 projekt. Det återkrävda beloppet var totalt 10,8 miljoner kronor.⁵¹ Myndigheten har i december 2013 ett ärende hos Kammarkollegiet för indrivning eller annan rättslig åtgärd med anledning av beslut om återkrav mot projekt. Stämningsansökan är under upprättande och tvistigt belopp är inte slutligt bestämt, men kan uppskattas till cirka 500 000 kronor.

Artikel 13 2b-kontroller

Svenska ESF-rådet ska i enlighet med artikel 13 2b i Europeiska kommissionens tillämplighetsföreskrifter 1828/2006 göra uppföljningsbesök i syfte att kontrollera att projektens kostnader är relevanta och stödberättigande.

Syftet med kontrollerna är att försäkra sig om att de utgifter som deklarerats verkligen har funnits, att produkterna och tjänsterna har levererats i enlighet med beslutet om godkännande, att stödmottagarens ansökningar om utbetalning är korrekta och att insatserna och utgifterna uppfyller kraven i gemenskapsregler och nationella regler. Det ska finnas rutiner som gör det möjligt att undvika dubbelfinansiering av utgifter via andra gemenskapsordningar, nationella ordningar eller programperioder. Kontrollerna är en del av förvaltnings- och kontrollsystemet och är ett komplement till den administrativa kontrollen av ansökan om utbetalning som lämnas in av stödmottagaren.

Under år 2013 har artikel 13 2b-kontroller genomförts på 158 beviljade Socialfondsprojekt, se tabell 13.⁵²

Tabell 13: Genomförda kontroller 2011-2013 enligt artikel 13 2b och utfall.

	2013	2012	2011	Totalt
Inga avvikelser	119	143	98	360
Avvikelser	33	41	28	102
Större avvikelse	6	3	2	11
Totalt	158	187	128	473

50 För att beräkna handläggningstid krävs uppgift om datum när ansökan om utbetalning inkom samt datum för beslut. Detta innebär att det inte går att fastställa genomsnittlig handläggningstid för året innan samtliga inkomna ansökningar är beslutade. För att redovisa en handläggningstid som på ett relevant sätt speglar den genomsnittliga handläggningstiden för år 2013 har Svenska ESF-rådet valt att redovisa den genomsnittliga handläggningstiden för de ansökningar om utbetalningar som inkom under perioden oktober 2012 till och med september 2013. Beslut har fattats för 98 procent av de ansökningar om utbetalning som inkom under denna period. För beräkningen har en bearbetad rapport från rapportgeneratoren använts: "Utbetalningar – Översikt - Budgetansvarig region 2013-12-31".

51 Rapport från rapportgeneratoren "Återkrav 2013-12-31".

52 Rapport från rapportgeneratoren på genomförda artikel 13 2b-kontroller.

Rekvirering av medel från Europeiska kommissionen

Utgiftsdeklarationer som lämnas in till kommissionen avser ett ackumulerat belopp per programområde (PO1, PO2, PO3) på de totala stödberättigade utgifter som Sverige har haft inom ramen för genomförandet av Socialfondsprogrammet. Enligt programmet ersätter kommissionen 50 procent av de totala stödberättigade kostnaderna.

Inför varje utgiftsdeklaration intygar attesterande myndigheten att utgifterna som redovisas av den förvaltande myndigheten är korrekta, bokförda, verifierbara, överensstämmer med tillämpliga gemenskapsregler och nationella regler och har uppstått inom ramen för Socialfondsprogrammet.

Efter granskning och godkännande av de underlag som förvaltande myndigheten har överlämnat upprättar och attesterar attesterande myndigheten utgiftsdeklarationerna. Attesterande myndigheten skickar utgiftsdeklarationer och ansökningar om mellanliggande utbetalningar till kommissionen i euro.

Nio utgiftsdeklarationer har skickats in under åren 2007 till 2013. I samband med utgiftsdeklarationerna har attesterande myndigheten lämnat in ansökningar om mellanliggande utbetalningar till Europeiska kommissionen på totalt 3 889 miljoner kronor. Kommissionen har godkänt åtta utgiftsdeklarationer och utbetalat åtta ansökningar om mellanliggande utbetalning utan några avdrag.

Den nionde utgiftsdeklarationen lämnades in till kommissionen i juni 2013. Attesterande myndigheten återkallade sedan den utgiftsdeklarationen för korrigeringsbegäran av förvaltande myndigheten i samråd med kommissionen. Den lämnades sedan in i en korrigerad version i december 2013. Kommissionen har inte hunnit betala ut denna sista ansökan om utbetalning under kalenderår 2013.

Tabell 14: Utbetalat av kommissionen, miljoner kronor* ⁵³

	2013	2012	2011	2010	2009	2008	Totalt
Belopp	868	0	1165	1151	62	0	3 246

* Exklusive förskottsutbetalningar.

Ett integrerat IT-system utvecklades som ersätter den manuella avstämningen mellan ärendehanteringssystemet EBS och ekonomisystemet Agresso.

Förberedelser för en ny programperiod

Under 2013 inledde Svenska ESF-rådet förberedelserna för att kunna förverkliga intentionerna med den nya programperioden 2014–2020 – en period som precis nu har inletts. Vi har delat in arbetet i fyra delar, även om det finns starka inbördes beroenden mellan delarna. De fyra delarna är programstöd, regelverk, it samt kommunikation. Dessutom organiserar vi utbildning för all personal kring det nya, parallellt med att projekten arbetar och producerar ny kunskap. Ungefär hälften av alla anställda vid myndigheten deltar på ett eller annat sätt i förberedelserna.

Ledorden för förberedelserna är förenkling, kundnytta och samverkan. Förenkling handlar för det första om att införa de förenklingar som föreslås i de fondgemensamma förslagen från Rådet och kommissionen kring vad som kallas standardkostnader, flat-rate för overheadkostnader och klumpsummor.

⁵³ Kontoutdrag för direktbetalningar över SCR 2007-01-01–2013-12-31.

För det andra handlar det om att vi i alla andra delar av arbetet tänker på att göra det så enkelt som möjligt för dem som ska söka projektmedel och genomföra projekt samt naturligtvis även för våra egna handläggare av fonden.

Samverkan rör sig om att få till stånd en fungerande koordinering mellan de olika delprojekten i föreberedelserna. Det handlar också om att skapa en samverkan med Tillväxtverket när det gäller föreberedelserna för den nya programperioden. I tillämpliga delar samverkar vi också med Jordbruksverket inom ramen för deras ansvar kring Landsbygdsprogrammet samt Havs- och fiskerifonden.

Under året har vi också bistått Regeringskansliet i deras arbete med att skriva ett program för Socialfonden samt partnerskapsöverenskommelsen för perioden 2014–2020.

Uppföljning, utvärdering och lärande

Programutvärdering

Konsultföretaget Ramböll har genomfört en resultat- och effektutvärdering av det svenska Socialfondsprogrammet (2007–2013).⁵⁴ Utvärderingen syftade till att undersöka vilka mervärden programmet bidragit med på individ-, organisations- och strukturnivå. Utvärderingen har återfört kunskap under hela uppdragets gång. I viss utsträckning har kunskapen kunnat bidra till programgenomförandet, medan andra delar är av större relevans för kommande programperiod. Temagrupper Integration i arbetslivet har utvärderat effekter av insatser inom programområde 2, vilket ingår som en del av det underlag programutvärderingens slutsatser vilar på.⁵⁵

Under 2013 har Ramböll slutfört arbetet med programutvärderingen genom en regional analys och en effektanalys av programområde 1. Som en del i den regionala analysen återförde Ramböll resultaten till de regionala strukturfondspartnerskapen. Effektanalysen har genomförts i samarbete med SCB.

Ramböll drar slutsatsen att implementeringen av fonden har skötts väl. Den finansiella implementeringen ligger nära hundra procent, Socialfonden når fler deltagare än planerat i sina målgrupper och de beviljade projekten är nöjda med det stöd som Svenska ESF-rådet har erbjudit.

Utvärderingen visar att Socialfonden bidrar till positiva effekter på individnivå för programområde 1, men inte lika entydigt positiva effekter inom programområde 2. Däremot är avtrycket svagare på struktur- och organisationsnivå. Utvärderingen konstaterar också att Socialfonden bygger på antaganden om rationellt beslutsfattande och om att programmål kan uppnås genom att projekten utgår från att åtgärda en lokal behovsbild. Men goda projekt leder inte automatiskt till bestående resultat, och lokala prioriteringar summerar inte självklart till en specifik nytta på aggregerad nivå. Utvärderingen förklarar det med hänvisning till faktorer som härleds både till programmets design och också genomförande.

⁵⁴ Utvärdering av Europeiska socialfonden i Sverige, december 2013, Ramböll.

⁵⁵ "På jakt efter framgångsrik arbetslivsintegrering", Institutet för Framtidsstudier, forskningsrapport 2013/1, Stockholm 2013.

Lärande och återföring

Lärande är en central del i arbetet med Socialfonden. Svenska ESF-rådet har under året tillsammans med Tillväxtverket arrangerat ett antal seminarier som syftar till att återföra kunskap och utveckla verksamheten.⁵⁶

Samarbetet har fortsatt mellan Socialfondens lärande utvärdering och Regionalfondens följeforskning. En gemensam utvärderingsansats *Teoribaserad lärande utvärdering* har tagits fram inför den kommande programperioden. *Teoribaserad lärande utvärdering* bygger på Theory-based evaluation som förs fram i EU-kommissionens anvisningar om utvärdering programperioden 2014–2020.

En gemensam bok i både svensk och engelsk version har publicerats, *Att fånga effekter av program och projekt*.⁵⁷ I linje med förväntningarna i den nationella strategin om lärande mellan medlemsstaterna har den delats ut till de övriga medlemsstaterna, det vill säga både till DG Employments och till DG Regios utvärderingsnätverk liksom till EU-kommissionen.

Under året har ett antal seminarier och konferenser rörande utvärdering, lärande och återföring i strukturfonderna hållits.

Svenska ESF-rådet och Tillväxtverket har samarbetat kring framtagningen av effektutvärderingar av programmen. Inom ramen för samarbetet har man visat på behovet av att studera programmens långsiktiga effekter, strukturförändringar och strategiska påverkan. Utgångspunkten har varit den nationella strategins krav om förändring, förbättring och förstärkning av den regionala tillväxt- och arbetsmarknadspolitik.⁵⁸

Spridning och strategisk påverkan

Webbplatsen är det främsta verktyget för informationsspridning. För att synliggöra information om påvisade resultat och mervärden från Svenska ESF-rådets uppdrag har främst två förändringar skett under 2013 av strukturen på www.esf.se. Hänvisningar till hemsidor för respektive temagrupp och processtöd har kompletterats med att deras rapporter och publikationer har publicerats. En särskild rubrik "resultat och mervärden" samlar numera de viktigaste dokumenten kring detta. Här återfinns bland annat en powerpointserie kallad resultatpaket light som belyser viktiga mervärden och framgångsfaktorer.

Påverkansarbetet ska i första hand genomföras av projektägare och projektaktörer som ska offentliggöra sina resultat, effekter, erfarenheter och lärande. För att förstärka projektägares och projektanordnares möjligheter att nå målen – att andra ska lära av och använda resultaten från projekten – har processtödet för strategisk påverkan och lärande under programperioden genomfört en mängd olika strategiska satsningar på regional och nationell nivå, utbildningssatsningar för enskilda projekt samt utveckling och dokumentation kring grupper av likartade projekt.

56 Se även rapporten "Samverkan mellan Tillväxtverket och Svenska ESF-rådet avseende strukturfondsprogrammen för regional konkurrenskraft och sysselsättning" (dnr Svenska ESF-rådet 2013-00219).

57 Svensson Lennart, Brulin Göran, Jansson Sven, Sjöberg Karin (2013), "Att fånga effekter av program och projekt", Lund: Studentlitteratur.

58 Samarbetet har skett genom möten/konferenser, exempelvis ett seminarium med övervakningskommitténs arbetsutskott och Tillväxtverkets motsvarighet samt ett antal andra berörda myndigheter däribland Jordbruksverket den 1 februari och Helix-konferensen i Linköping 12–14 juni.

Under devisen ”*skörda frukterna*” har myndigheten i samverkan med temagrupperna och processtöd genomfört ett antal olika aktiviteter vid olika fora. Främst kan SKLs arbetsmarknads- och näringslivsdagar, riksdagsseminarier, mötesplatser kring kompetensplattformar, Almedalsveckan och Kvalitetsmässan, Europas största fackmessa om verksamhets- och samhällsutveckling, nämnas. Fokus har bland annat varit kring ungdomsfrågor – särskilt ”drop-outs”, välfärdsfrågor – särskilt kompetens/kvalitetsutveckling inom äldreomsorgen och skolan samt Socialfondens bidrag till tillväxt och utveckling på regional och nationell nivå inom områden som arbetsmarknad, sysselsättning och kompetensförsörjning.

Vid rapportering av resultat och mervärden av genomförda uppdrag har utgångspunkterna varit såväl att påvisa Socialfondens bidrag i politiskt intressanta områden som att illustrera med belysande projektberättelser. Som ett exempel på detta kan den muntliga återrapporteringen till Arbetsmarknadsdepartementet under juni månad särskilt lyftas fram. Den gjordes utifrån två olika perspektiv dels utifrån perspektivet individer i och utanför de offentliga bidragssystemen, dels utifrån perspektivet en arbetsmarknad för alla åldrar.

Under devisen *Sju år, tre fonder, två europeiska temaår* har Svenska ESF-rådet under hösten 2013 belyst myndighetens samlade uppdrag. Vid oktober månads externa ESF-dag delades erfarenheter av resultat och effekter ur tre perspektiv; insatser för individer som är i anställning men behöver utvecklas vidare, insatser för personer som är på väg att ta steget in på arbetsmarknaden och insatser för personer som står långt ifrån arbetsmarknaden. Bland särskilt intressanta områden som lyftes fram kan nämnas Socialfondens insatserna för romer och EU-migranter.

Svenska ESF-rådets resultatskrift som publicerats under hösten 2013 hade som främsta syfte att komplettera kvantitativa siffror och belysa Svenska ESF-rådets bidrag till tillväxt och utveckling genom perspektiv som berättas av projekt och deltagare.⁵⁹

Indikatorer

Under 2013 användes för första gånga möjligheten att koppla uppgifter om deltagarna till register som visar deras anknytning till arbetsmarknaden året efter att de avslutat sitt projektdeltagande. Det skedde genom att använda uppgifter från Statistiska centralbyråns registerbaserade aktivitetsstatistik. Uppgifterna publicerades i *Socialfonden i siffror 2013* som redovisar uppgifter om Socialfondens deltagare och projekt. Årets upplaga fokuserade på vad som hänt deltagarna efter projektens slut.

Ärendehanteringssystemet EBS

Svenska ESF-rådets ärendehanteringssystem kallat EBS är utvecklat för att stödja och kvalitetssäkra hela processen från ansökan, urval, beredning, stödbeslut till uppföljning av ärenden och beslut om utbetalning för Socialfondsprojekt.

Systemets uppbyggnad syftar till att ärenden ska handläggas korrekt och effektivt enligt de lagar, regler och förordningar som är relevanta för myndigheten, samt ge stöd och service till projektägare.

En del av EBS som kallas projektrum är en e-tjänst som Svenska ESF-rådet använder för hantering av ansökan om projektmedel och ansökan om utbetalning av stöd.

59 Resultatskrift, ”Svenska ESF-rådet. Sju år, tre fonder, två europeiska temaår”.

Under 2013 har myndigheten vidareutvecklat ärendehanteringssystemet. Utvecklingsarbetet har bland annat omfattat befintliga funktioner och prestandaförbättringar. Årets investering uppgick till 15,5 miljoner kronor.⁶⁰ Förutom generella förbättringar och förändringar så har ett antal nya funktioner driftsatts under år 2013 för att effektivisera och förenkla beredningsarbetet både för interna och externa användare. Av dessa kan särskilt systemstöd för arbetet med utgiftsdeklarationer nämnas. Tidigare har det arbetet till stora delar hanterats manuellt och varit mycket tidskrävande. Det utvecklade systemstödet kommer att innebära en stor effektivisering och en förbättrad kvalitetsgranskning samt spårbarhet.

Tre användarträffar har anordnats under året med representanter från olika enheter vid myndigheten med syfte att utveckla funktioner, arbetssätt och nödvändig justering i systemet.⁶¹

För mer uppgifter om ärendehanteringssystemet EBS avseende investeringar och investeringsplan refereras till notunderlag.⁶²

Samverkan

Tillväxtverket

De förvaltande och attesterande myndigheterna Svenska ESF-rådet respektive Tillväxtverket har etablerat ett samarbete inom flera områden vad avser arbetet med strukturfonderna. Regeringen har i regleringsbrevet för myndigheterna gett ett gemensamt uppdrag att per den 25 oktober 2013 redovisa uppnådda resultat till följd av samarbetet.⁶³

Samarbete sker inom områden som till exempel jämställdhet, juridik, lärande utvärdering och programavslut. Svenska ESF-rådet ingår även tillsammans med Tillväxtverket och Jordbruksverket i en fondsamordningsgrupp.⁶⁴

Svenska ESF-rådet ingår likaså i Tillväxtverkets nätverk för myndigheter inom ramen för regeringsuppdraget vad gäller Östersjöstrategin.⁶⁵

Under budgetåret 2013 har även planering för ökad samordning och förenkling inför programperioden 2014–2020 intensifierats. Beskrivning av detta lämnades i särskild rapport i mars respektive juni 2013⁶⁶ enligt regeringsuppdrag.⁶⁷

60 Utdrag från Agresso, utvecklingskostnader EBS.

61 Dagordning användarforum, 17 april, 4 juni och 10 september 2013.

62 Investeringsutgifter 2006–2013 och investeringsplan 2014–2016 för ärendehanteringssystemet EBS.

63 Regeringsbeslut 20 december 2012 (dnr 2012-00350).

64 Rapport "Samverkan mellan Tillväxtverket och Svenska ESF-rådet avseende strukturfondsprogrammen för regional konkurrenskraft och sysselsättning" (dnr 2013-00219).

65 Regeringsbeslut 13 oktober 2011 (dnr 2011-00408).

66 Rapport "Tillväxtverkets och Svenska ESF-rådets planerade åtgärder för ökad samordning och förenkling" (dnr 2013-00094).

67 Regeringsbeslut 31 januari 2013 (dnr 2013-00039).

Handisam

Tillsammans med Arbetsförmedlingen, Försäkringskassan, Sveriges kommuner och landsting, Arbetsmiljöverket, Socialstyrelsen och Skolverket ingår Svenska ESF-rådet i *Nätverket för ett öppet arbetsliv oavsett funktionsförmåga* initierat av Handisam. Möten sker fyra gånger per år, och syftet är att samla och dela kreativa lösningar kring temat.

Arbetsförmedlingen och Försäkringskassan

Under 2013 har samverkansmötena med Försäkringskassan och Arbetsförmedlingen skett inom ramen för de olika arbetsgrupperna i programskrivningen, partnerskapsöverenskommelsen och regeringsuppdragen. Förutom ovan nämnda möten kopplade till nästkommande strukturfondsperiod har tre ordinarie samverkansmöten om Socialfondsprogrammet 2007-2013 genomförts.

Svenska ESF-rådet har i samråd med Arbetsförmedlingen i maj 2013 lämnat svar på regeringsuppdraget om hur samordning mellan de två myndigheterna kan utformas i syfte att stärka Socialfondens bidrag till den nationella arbetsmarknadspolitiken och även kopplingen mellan utbildning och arbetsmarknad.⁶⁸

Transnationellt arbete

Verksamheten har under året varit inriktad på följande fyra huvudområden i enlighet med Svenska ESF-rådets strategi för transnationellt samarbete:⁶⁹

- Att förstärka och utveckla det transnationella samarbetet på program- och projektnivå.
- Att aktivt medverka i och bidra till de transnationella lärandenätverken på EU-nivå.
- Att stärka och vidareutveckla det transnationella samarbetet i Socialfonden och angränsande program i Östersjöregionen.
- Att förbereda myndigheten vad gäller transnationellt samarbete inför den nya programperioden

Andelen projekt som innefattar transnationellt samarbete har ökat från 22 procent 2010 till 36 procent 2012 och under 2013 till drygt 60 procent i vissa ansökningsomgångar.

Under året har resultatet av en omfattande enkät till drygt 300 projekt med transnationalitet bearbetats och utgjort grundvalen för förslag till utformandet av det transnationella samarbetet under den nya programperioden. Förslagen syftar till att stärka kvalitén i det transnationella arbetet och fokusera på ett mindre antal högkvalitativa transnationella projekt, bland annat med inriktning på Östersjösamarbetet, respektive inom ramen för det så kallade gemensamma ramverket, detta i enlighet med Svenska ESF-rådets reviderade strategi för transnationellt samarbete.

Sverige har medverkat i sju av åtta transnationella lärandenätverk på EU-nivå. Svenska ESF-rådet leder sedan år 2010 lärandenätverket för jämställdhetsintegrering inom ESF (Gender-CoP). I nätverket medverkar olika ESF-institutioner från 13 medlemsstater. I nätverkets regi har en standard utarbetats för att säkerställa att ett jämställd-

⁶⁸ Rapport "Europeiska socialfonden, arbetsmarknadspolitik och utbildning 2014–2020" (dnr 2013-00148).

⁶⁹ En strategi för ett förstärkt transnationellt samarbete och social innovation i Europeiska socialfonden i Sverige, juni 2010 reviderad 30 september 2012.

hetsperspektiv finns med i alla delar av Socialfondsprogrammet – från planering, programmering, implementering till uppföljning och utvärdering. I ett första steg genomförs en pilot av standarden i fyra medlemsstater under 2013–14, varav Sverige är ett av pilotländerna (övriga är Belgien, Finland och Tjeckien). Målet är att medlemsstaterna ska använda standarden eller ett motsvarande instrument för att säkerställa att skall-kravet beträffande jämställdhet i den nya ESF-förordningen efterlevs.⁷⁰

I nätverket om transnationellt samarbete har Sverige bidragit med en rad konkreta förslag om hur den transnationella verksamheten ska bedrivas i ESF 2014–2020.⁷¹ Även i övriga lärandenätverk har Sverige bidragit genom bland annat mötesarrangemang och sammanställning av underlagsmaterial och rapporter.

I enlighet med den reviderade strategin för det transnationella samarbetet inom ESF i Sverige har samarbetet med medlemsstaterna i Östersjöregionen prioriterats.⁷² Genom projektet Baltic Sea Network – ESF (BSN-ESF) finansierat av Svenska Institutet har en rad aktiviteter genomförts i syfte att förbättra samarbetet inom ESF mellan berörda medlemsstater och för att stärka den sociala dimensionen i EU:s strategi för Östersjöregionen (EUSBSR). Liksom tidigare har särskilda fora för partnersökning för projekt inom Socialfonden anordnats i samarbete med den polska genomförandeorganisationen.⁷³ Under året har ett förslag till gemensamma teman för kommande transnationella utlysningar inom Socialfonden i Östersjöregionen tagits fram inom nätverket.⁷⁴ Två rundabordsmöten med högnivåföreträdare från berörda medlemsstater och Europeiska kommissionen har genomförts i Stockholm respektive Vilnius i syfte att etablera en samsyn på det transnationella samarbetet i Östersjöregionen inför den nya programperioden och bekräfta den fortsatta inriktningen av arbetet inom BSN-ESF.⁷⁵

Ett initiativ från BSN-ESF har under året resulterat i att Sveriges Kommuner och Landsting (SKL) tagit ledningen för att organisera och förbereda ett flaggskeppsprojekt inom prioritetsområde Utbildning och unga inom EU:s Östersjöstrategi.⁷⁶ Ett trettiotal myndigheter och organisationer från berörda medlemsstater finns med som intressenter. Avsikten är att under 2014 ansöka om medel från Socialfonden i respektive medlemsstat för ett större transnationellt projekt.⁷⁷ Verksamheten bygger bland annat på de omfattande ESF-finansierade svenska projekten Plug In och Unga In.

70 För mer information se lärandenätverkets hemsida www.gendercop.eu och www.standard.gendercop.com.

71 Se www.transnationality.eu.

72 Svenska ESF-rådets strategi för transnationellt samarbete med särskilt fokus på Östersjöregionen, 2012-06-30.

73 Partnersökningsforum ger projektaktörer möjlighet att under strukturerade former mötas och etablera transnationella samarbeten. Under året har två fora organiserats i Warszawa respektive Stockholm, se länk National Support Institution.

74 Proposal for common themes for synchronized calls in the ESF linked to the EUSBSR, October 2013.

75 "Short summary Round Table on Transnational Cooperation (TNC) in the ESF the Baltic Sea Region in Stockholm, April 26th, 2013" och "Minutes from Round Table on transnational cooperation in the ESF in the Baltic Sea Region in Vilnius. November 13th, 2013".

76 Flaggskeppsprojekt inom Östersjöstrategin ska, utifrån särskilda kvalitetskriterier, bidra till att uppfylla målen i strategin och dess handlingsplan. Projekten ska också godkännas i särskild ordning av respektive prioritetssamordnare.

77 För beskrivning av projektet se: "From school to work. A Flagship project within the EU Strategy for the Baltic Sea Region to combat early school leaving and the occurrence of young people not in education, employment or training (NEET)", juli 2013.

Liknande initiativ har inletts av BSN-ESF på två andra prioriterade områden inom Östersjöstrategin, nämligen Arbetskraftens rörlighet och Hälsa och social välfärd, även här i syfte att utveckla ett flaggskeppsprojekt tillsammans med berörda prioritetssamordnare.

Under året har ett närmare samarbete med Tillväxtverket påbörjats i syfte att åstadkomma en effektivare komplementaritet mellan Europeiska social- och regionalfonden vad gäller transnationellt samarbete i Östersjöregionen.⁷⁸ I samarbetet ingår bland att utveckla projekt för stöd och utveckling av prioriterade Små och medelstora företag respektive Regional utveckling.

Inom ett utbytesprogram för praktikanter från universitet i Litauen, organiserat av ESF och UNDP (United Nations Development Programme), har Svenska ESF-rådet under året ordnat praktik för en student från Mykolas Romeris-universitetet i Vilnius.⁷⁹ BSN-ESF medverkade med ett seminarieinslag under en större konferens i Stuttgart inom ramen för EU:s strategi för Donauregionen.

Temaåret 2012. Aktivt åldrande och solidaritet mellan generationerna

Svenska ESF-rådet har under året slutrapporterat 2012 års uppdrag att synliggöra, kommunicera, samordna och följa upp insatser och projekt relaterade till temaåret *Aktivt åldrande och solidaritet mellan generationernas* fokusområden. Uppdraget slutrapporterades till Socialdepartementet i juli 2013. Temaåret lyfte intresset för äldrefrågor ur flera olika perspektiv. Bland annat presenterades resultatet på SWE-DAGEs 2013 seminarium om äldres villkor, hälsa och lärande i Jönköping den 17 oktober med cirka 200 deltagare.⁸⁰

78 En arbetsgrupp för att utveckla samarbetet mellan Tillväxtverket och ESF-rådet har tillsatts i juni 2013, se "Planerade åtgärder för ökad samordning och förenkling: effektivare transnationellt samarbete och stöd till genomförandet av EU:s Östersjöstrategi, juni 2013".

79 Praktikantprogrammet ingick i ett ESF-finansierat projekt "Partners 4 Value" med UNDP Litauen som projektägare (United Nations Development Programme) och fortsätter nu under ledning av Lithuanian Confederation of Industrialists.

80 Slutrapport för "Temaåret 2012. Aktivt åldrande och solidaritet mellan generationerna".



Integrationsfonden

Europeiska integrationsfonden stöder projekt med syfte att underlätta integrationen av nyanlända tredjelandsmedborgare i Sverige, det vill säga medborgare från länder utanför EU. Fonden ingår som en del av EU:s ramprogram "Solidaritet och hantering av migrationsströmmar" (SOLID) där även Flyktingfonden, Återvändandefonden (Migrationsverket) och Gränsfonden (Rikskriminalpolisen) ingår.

Målet är att bidra till att EU:s 11 gemensamma grundprinciper för integration introduceras, vidareutvecklas och tillämpas i Sverige. Programmet har huvudfokus på frågor om kulturmöten, hälsa, egenmakt, social integration och värdegrund och fungerar därmed som ett viktigt komplement till Europeiska socialfonden och Europeiska flyktingfonden.⁸¹

Målgruppen för fonden är anhöriginvandrare; personer som fått uppehållstillstånd på grund av synnerligen ömmande omständigheter och anhöriga till dessa och arbetskraftsinvandrare (dock inte säsongarbetare, forskare och så kallade experter). Projekten kan pågå maximalt i två och ett halvt år.

Som grund för det nationella genomförandet av fonden ligger ett flerårigt program.⁸² Detta kompletteras med årliga program som konkretiserar vilka åtgärder som ska stödjas. Det årliga programmet för 2013 godkändes den 10 april av Europeiska kommissionen.⁸³

Europeiska kommissionen beslutar årligen om medelstillelningen utifrån statistik över målgruppen i enlighet med rådsbeslutet EG/435/EG (artikel 12). Integrationsfonden i Sverige har för årsprogram 2013 cirka 36 miljoner kronor att fördela till projekten.

Programmet som helhet är komplext. För att säkerställa kvalitén i arbetet pågår kontinuerligt en översyn av rutiner och stöddokument. Ett flertal rutiner och dokument har reviderats under året, bland annat har en omfattande rutin för avslutsrapporteringen tagits fram.⁸⁴

Svenska ESF-rådets prestationer för Integrationsfonden

Beslut om medel

Myndigheten har fattat beslut om 74 projekt under år 2013 varav 19 avsåg bifall och 55 avsåg avslag. Eftersom omfattningen av beslut är liten innebär det att utfallet av prestationsredovisningen blir känslig för små förändringar i de komponenter den består av. Som framgår av tabell 15 har antalet timmar respektive kostnad per beslut minskat något mellan åren 2012 och 2013.

81 Rådets beslut (2007/435/EG) om inrättande av Europeiska fonden för integration av tredjelandsmedborgare för perioden 2007–2013 som en del av det allmänna programmet "Solidaritet och hantering av migrationsströmmar".

82 Flerårigt program (dnr 2007-00118).

83 Kommissionens beslut om godkännande av det årliga programmet för 2013, 2013-04-10.

84 Rutin för avslutsrapportering till Europeiska kommissionen (dnr IF 2013-0018).

Under året har det varit ökat fokus på uppföljning av projekten beroende på att mer tid avsatts, men också därför att alla beviljade projekt fått genomgå en projektutbildning. Projektrummet, som ger projekten möjlighet att redovisa elektroniskt, har tagits i bruk. På längre sikt kommer det att innebära en arbetsbesparing, men i initialskedet har ekonomerna fått lägga tid på support. För att höja kvaliteten på redovisningarna har de tidigare ekonomiseminarier för alla beviljade projekt utökats till att även innefatta enskild handledning för alla projekt. I beredningen har ekonomerna arbetat närmare samordnarna och den sökta budgeten har gemensamt granskats i syfte att kvalitetssäkra projektupplägget.

Tabell 15: Prestation beslut om medel 2013.⁸⁵

	2013	2012	2011
Antal beslut*	74	55	61
- bifall	19	19	21
- avslag	55	36	40
Kostnad (tkr)	3190	2 824	1 387
Timmar	3441	3 018	1 693
Antal timmar per beslut	47	55	28
Kostnad per beslut (tkr)	43	51	23

* Ändringsbeslut ingår inte p.g.a. att det inte finns någon rapport gällande detta. Det innebär osäkerhet i skattningen av effektiviteten (i form av underskattning) och även att jämförbarheten mellan Integrationsfonden och Socialfonden påverkas.

Utbetalning av medel

Som framgår av tabell 16 ökade antalet beslut om utbetalning markant mellan 2012 och 2013 samtidigt som kostnaden för prestationen låg kvar på ungefär samma nivå. Sammantaget innebär detta att kostnadseffektiviteten, räknat i timmar och kostnad per beslut, ökade.

Tabell 16: Prestation utbetalning av medel 2013.⁸⁶

	2013	2012	2011
Antal beslut utbetalning	292	207	103
Kostnad (tkr)	1159	1 129	811
Timmar	1 209	1 233	970
Antal timmar per utbetalning	4	6	9
Kostnad per utbetalning(tkr)	4	5	8

De förklarande faktorer som nämndes i årsredovisningen 2012 gäller antagligen också 2013. Under 2012 har en striktare registrering av tid på aktiviteten utbetalningar börjat tillämpas vilket medfört att mindre tid registrerats där. Samtidigt har användningen av ärendehanteringssystemet IFBS inneburit en förbättrad effektivitet. Dessutom har ekonomernas manuella hantering minskat som följd av att projekten själva rapporterar till projektrummet. En förenkling av regelverket har också positivt påverkat möjligheterna till en effektivare handläggning av ansökan om utbetalning.

85 Bearbetad rapport från rapportgeneratoren "Grunduppgifter stödärende 2013-12-31". Sammanställning prestationer OH_underlag_201312.

86 Uppgifterna baseras på sammanställningar från IFBS utbetalningsfil 2013-12-31. Sammanställning prestationer OH_underlag_201312.



Sammanfattande uppgifter om Integrationsfonden

Utbetalningsvolymen har ökat successivt vilket beror på att storleken på årsprogrammets finansramar blivit större samt att förbrukningen av medel ökat. Vad gäller återsökning av medel lämnades slutredovisning för 2010 års program in under 2013 i vilken 79 procent av ramen återsöktes i enlighet med N + 1,5-regeln.⁸⁷

Tabell 17: Integrationsfonden sammanfattande tabell.⁸⁸

	2013	2012	2011	2010	2009	2008	Totalt
Beviljat belopp totalt, mnkr	46	30	33	23	17	0	149
Intecknat belopp vid årets slut, mnkr*	145	98	56	38	17	0	
Intecknad andel av finansieringsplanen vid årets slut, procent	93	67	37	31	14	0	
Totalt utlyst belopp i ansökningsomgångar avslutade under året, mnkr	5	44	52	66	27	0	194
Antal inkomna ansökningar totalt	9	90	69	87	74	0	329
Ansökt stöd totalt, mnkr	9	253	129	130	42	0	563
Antal beviljade ansökningar	19	19	21	11	26	0	81
Antal avslutade projekt	0	16	8	25	0	0	49
Antal pågående projekt vid årets slut	44	26	16	9	26	0	
Utbetalat totalt, mnkr	27	21	14	13	1	0	76
Antal hävda och avbrutna projekt	2	1	0	1	0	0	4
Rekvirerat från kommissionen, mnkr**	23	21	12	7	0	0	63
Utbetalat av kommissionen, mnkr***	18	15	13	11	16****	0	73

*Intecknat belopp avser utbetalat belopp i avslutade, avbrutna och hävda projekt samt beviljat belopp i pågående projekt.

**Rekvirerat belopp omfattar redovisade gemenskapsfinansierade stödberättigade utgifter.

*** Avser förskott.

**** 2009 års belopp utbetalat av kommissionen är ändrat på grund av räknefel i 2009 års årsredovisning.

Beredningsprocessen

En ansökningsomgång har genomförts under 2013 (årsprogram 2013, prioritering II) och en del beredningsarbete från en tidigare utlysning av 2013 års medel har gjorts under första kvartalet 2013. Urvalet har gjorts utifrån rådsbeslutet, årsprogram och med stöd av ett beredningsprotokoll. Som ett komplement till handläggarnas expertis finns Integrationsfondens expertgrupp som yttrar sig om projektansökningarnas relevans, vilket är ett viktigt underlag i beslutsfattandet.⁸⁹

Under 2013 har 20 besök på plats avseende 2011 och 2012 års projekt genomförts.⁹⁰ Syftet med besöken är att säkerställa att leveranserna av de medfinansierade produkterna och tjänsterna faktiskt har skett och överensstämmer med de redovisade utgifterna. Därutöver har projekten fått besök i syfte att följa upp verksamheten. Genom ett av de pågående projekten, som är att betrakta som en temagrupp och processtöd,

⁸⁷ Finansiell tabell 6A, avslut 2010 års Integrationsfondsprogram.

⁸⁸ Uppgifterna baseras på sammanställningar av arbetsmaterial, IFBS utbetalningsfil 2013-12-31, "Grunduppgifter-stödärenden 2013-12-31.xls", kontoutdrag Riksgäldskontoret. Finansiell tabell 6A, avslut 2010 års Integrationsfondsprogram.

⁸⁹ Expertgrupp Integrationsfonden 2013.

⁹⁰ Arbetsfil i excel, genomförda artikel 15 1c kontroller under 2013.

har sex nätverksträffar (regionala och tematiska) för övriga projekt genomförts och myndigheten har varit representerad på fem av dessa.⁹¹ Två transnationella studieresor har genomförts för övriga projekt och sedan följts upp med en utvärdering av dessa både vad gäller innehåll och metod.

Årsprogrammen och dess resultat redovisas till kommissionen årsvis. Avslut 2008, 2009 och 2010 är inlämnade och bereds i kommissionen. Arbetet med 2011 års avslut pågår och ska överlämnas till kommissionen senast den 30 mars 2014.

Samverkan

SOLID-fonderna i Sverige har en gemensam nationell samrådskommitté vars syfte är att samla intressenter för fonderna och att säkerställa att fondmedlen utnyttjas effektivt samt att ge insyn i planeringen av fondverksamheten.⁹² Ett möte genomfördes den 16 januari 2013 med inriktningen att diskutera fonderna nu och i framtiden.

Ett kontinuerligt samarbete med Migrationsverket och Rikskriminalpolisen sker och innefattar utbyte av information, redovisning av inkomna ansökningar och samråd kring regeltolkningar. Samråd har också skett inför de två SOLID-kommittémöten som genomförts under 2013. Inför den nya Asyl- migrations- och integrationsfonden (AMF) har samverkan skett i syfte att ta tillvara erfarenheter från nuvarande programperiod.

Ett antal möten med Ekonomistyrningsverket har skett under året i syfte att utvärdera föregående års avslut och dra lärdomar av arbetet. En gemensam tidsplan har också lagts för arbetet och myndigheterna har samverkat kring att ytterligare förbättra den komplexa processen i avslutsarbetet.

Under 2013 har ett informellt möte med ett urval medlemsstater ägt rum. Fokus har varit att utbyta erfarenheter från genomförandet av programmet och förbereda övergången till Asyl- migrations- och migrationsfonden.

Den fjärde juli ordnades en ”integrationsdag” i samband med Almedalsveckan. Gemensamt med Socialfonden genomfördes fem seminarier kring olika aspekter kring integration delvis baserat på resultat från Integrationsfonden och med representanter från Integrationsfondsprojekt.⁹³

Samverkan med Socialfonden sker genom deltagande i de nätverk som finns inom myndigheten kring exempelvis transnationalitet och kommunikation.

57 artiklar om Integrationsfonden har publicerats i press och på internet, undantaget Svenska ESF-rådets egen information.⁹⁴

Återsökning av medel

Vid avslutet av de årliga programmen upprättas en ansökan om slutbetalning som överlämnas till den attesterande myndigheten. Efter att ha utfört sina granskningar intygar attesterande myndigheten att de deklarerade utgifterna är korrekta. En ansökan om slutbetalning har skickats in under år 2013, som avser avslut av årliga program 2010 (den 27 mars 2013). En inbetalning på 17,9 miljoner kronor har kommit i form av förskott från Europeiska kommissionen under år 2013.⁹⁵

⁹¹ Sammanställning informationsmöten och deltagare.

⁹² Nationella samrådskommittén för EU-fonderna inom SOLID-programmet. Program för mötet den 16 januari.

⁹³ Program Almedalen 2013.

⁹⁴ Statistikrapport 2013 Svenska ESF-rådet Europeiska integrationsfonden, Retriever 2014-01-28.

⁹⁵ Kontoutdrag för direktbetalningar över SCR, 2013-04-01–2013-04-23.

Kompetensförsörjning

Svenska ESF-rådets kompetensförsörjning redovisas utifrån personalens kompetens med målsättningar om rätt avvägd personalresurs med ändamålsenlig kompetens samt om attraktiv arbetsplats.



Rätt avvägd personalresurs med ändamålsenlig kompetens

Föregående år påbörjades arbetet med att ta fram en kompetensförsörjningsplan för myndigheten. Planen beslutades under första kvartalet 2013 som ett led i Svenska ESF-rådets kompetensförsörjning. Arbetet med ändamålsenlig kompetens kommer att fortsätta under 2014 när det nya programmet blir tydligare.

I början av året fastställde vi en kompetensutvecklingsplan för 2013 som reviderades vid halvårsskiftet. Nu pågår arbetet med att fastställa en plan för 2014 som delvis kommer att innehålla utbildningsinsatser tillsammans med Tillväxtverket.

En lönerevision, enligt RALS, med lönesättande samtal har genomförts och avslutats med löneökningar från och med 1 oktober 2012. Förberedelser för lönerevision, avseende löneökning från och med 1 oktober 2013, har påbörjats och ska avslutas under februari 2014.

Under året har Svenska ESF-rådet haft åtta utlysta tjänster externt och internt, vilket är en avsevärd minskning från föregående år då antalet utlysta tjänster var 31. Anledningen till det är att få medarbetare har slutat och att inga nya eller extra tjänster har varit utlysta. Myndigheten har nyanställt 12 nya medarbetare under året; sex kvinnor och sex män.

Under hösten påbörjades ett arbete med att se över organisationen för att vara rustad inför en ny programperiod. Omorganisationen berör främst huvudkontoret. Beslut om ny organisation togs före årsskiftet och träder i kraft 1 mars 2014.

Målet rätt avvägd personalresurs med ändamålsenlig kompetens omfattar redovisning av myndighetens ålders- och könsstruktur.

Åldersfördelning

Myndighetens åldersstruktur visar att det finns en hög andel anställda som är över 50 år i jämförelse med anställda som är yngre än 30 år.

Tabell 18: Åldersfördelning – anställda i procent per 31 december 2009, 2010, 2011 och 2012.⁹⁶

	2013	2012	2011	2010	2009
Under 30 år	3 %	3 %	2 %	4 %	5 %
Mellan 30 år och 49 år	53 %	52 %	48 %	47 %	49 %
Över 50 år	44 %	45 %	50 %	49 %	47 %

Per den 31 december 2013 ingår 58 medarbetare i åldersgruppen över 50 år. Av dessa är 22 personer 60 år eller äldre.

Medelåldern på myndighetens personal är 47,6 år.

Könsfördelning

Utifrån fördelning på kön uppfyllde vi för första gången målet att personalstrukturen ska spegla en fördelning av kvinnor och män på högst 60/40 principen.

Det är en majoritet av kvinnor på nästan alla funktioner; undantagen är nationella samordnare och chefer där män är i majoritet. På chefssidan har det varit nästan jämnt – sex kvinnor och sju män. Av myndighetens samtliga anställda, 132 personer (inklusive tjänstlediga) är 78 kvinnor och 54 män, vilket ger en fördelning 59 procent kvinnor och 41 procent män. Det är totalt en procentuell ökning av män jämfört med året dessförinnan då fördelningen var 62 respektive 38 procent.

Tabell 19: Könsfördelning – anställda i procent per 31 december 2009, 2010, 2011, 2012 och 2013.⁹⁷

Mätetal	Utfall	2013		2012		2011		2010		2009	
		K	M	K	M	K	M	K	M	K	M
Könsstruktur i ledning och kärnfunktioner	Chefer	46	54	54	46	60	40	57	43	65	35
	Nationella samordnare	40	60	44	56	50	50	43	47	56	44
	Regionala samordnare	69	31	73	27	70	30	64	36	60	40
	Controllers	66	34	66	34	66	34	67	33	56	44
	Ekonomer	50	50	50	50	51	49	54	46	60	40
	Administrativa funktioner	64	36	64	36	75	25	93	7	83	17
	All personal	59	41	62	38	63	37	64	36	63	37

⁹⁶ Underlag från Palasso (PA-system), åldersstruktur.

⁹⁷ Underlag från Palasso (PA-system), könsstruktur.

Kompetensutvecklingsinsatser

Uppföljning visar att 93 procent av medarbetarna har individuella mål och utvecklingsplaner. Bortfallet från 100 procent förklaras med att alla nyanställda ännu inte har egna planer samt att ett antal personer är föräldralediga.



Den 6–7 maj samlades hela myndigheten utanför Stockholm på Djurönäset för de årliga ESF-dagarna som bland annat innehöll besök av arbetsmarknadsminister Hillevi Engström och av Socialfondens direktör i Flandern, Louis Vervloet. Förutom detta innehöll dagarna en fortsatt dialog om framtiden.

Den 1 maj genomfördes en omorganisation som innebar att enheten ekonomisk projektgranskning (EPG) lades ner som egen enhet och ekonomer och regionala samordnare fick gemensam chef på de regionala enheterna. Med anledning av detta har vi under hösten genomfört satsningar med teambuilding på fem regionkontor med hjälp av extern konsult.

För verksamhetsåret 2013 kan några myndighetsövergripande kompetensutvecklingsinsatser nämnas.⁹⁸

- Framträdandebildning
- Konflikthantering
- Avancerad projektstyrning
- LOU utbildning
- Arkiveringsrutiner
- Kompetensanalys
- Results Based Management (RBM)
- Programperioden 2014–2020 vid the European Institute of Public Administration (EIPA) i Maastricht
- Deltagande i Open Days i Bryssel
- Studieresor till bland annat Irland, Lettland och Tyskland

Under året har myndigheten rekryterat två nya chefer.

Det är Svenska ESF-rådets bedömning att målet rätt avvägd personalresurs med ändamålsenlig kompetens är uppfyllt för 2013.

⁹⁸ Sammanställning av utbildningsinsatser.

Attraktiv arbetsplats

Att såväl internt som externt vara en attraktiv arbetsplats främjar att verksamheten kan behålla och attrahera ändamålsenlig kompetens. Under året har myndigheten utlyst åtta vakanta tjänster.⁹⁹ Medelantalet ansökningar per tjänst var 50 vilket är en ökning från föregående år, då medelantalet var 39 ansökningar per tjänst. Det får anses vara fullt tillfredsställande som ett mått på myndighetens attraktivitet på arbetsmarknaden. Könsfördelningen på sökandena till tjänsterna var 65 procent kvinnor och 35 procent män.

Under hösten påbörjades ett arbete med att se över myndighetens vision och värdegrund. Den nya visionen kommer att fastställas under våren 2014.

Under 2013 har inte någon medarbetarenkät genomförts.

En annan indikator på hur attraktiv en arbetsplats upplevs internt kan vara sjukfrånvaron. Under 2013 har myndigheten en sjukfrånvaro på 3,8 procent, vilket är en ökning från föregående år med 1,5 procentenheter. Förklaringen till detta är att långtidssjukfrånvaron har ökat bland kvinnor i samtliga åldergrupper utom kvinnor under 30 år. Ingen långtidsfrånvaro är dock arbetsrelaterad. Även antalet personer som varit sjuka under året har ökat.

Tabell 20: Sjukstatistik i procent 2009, 2010, 2011, 2012 och 2013.¹⁰⁰

	2013	2012	2011	2010	2009
Totalt	3,8	2,3	2,5	2,4	2,1
Andel 60 dagar eller mer	58,2	42,6	58,3	51,7	43,6
Kvinnor	4,8	3,1	3,5	2,8	1,9
Män	2,4	1,1	0,7	1,6	2,3
Anställda –29 år *	-	-	-	-	-
Anställda 30–49 år	3,4	3,1	1,7	2,3	2,1
Anställda 50 år–	4,3	1,7	3,2	2,5	2,1

*Uppgifter ska inte lämnas om antalet anställda i gruppen är högst tio eller om uppgiften kan hänföras till en enskild individ enligt förordning (2000:605) om årsredovisning och budgetunderlag.

Det är Svenska ESF-rådets uppfattning att målet attraktiv arbetsplats är uppfyllt.

⁹⁹ Sammanställning rekryteringar och antal ansökningar 2012, 2012-11-08.

¹⁰⁰ Underlag från Palasso (PA-system), sjukstatistik.



Intern styrning och kontroll

Svenska ESF-rådet arbetar utifrån en beslutad styrmodell för att kvalitetssäkra att myndigheten når sina mål och kan lämna korrekta rapporter till uppdragsgivaren i tid. Processen för intern styrning och kontroll baseras på COSO-modellen.¹⁰¹ Ansvar och roller för att upprätthålla en god intern styrning och kontroll är definierade i Svenska ESF-rådets arbetsordning.¹⁰² Av styrmodellen framgår att en uppföljning som syftar till en kvalitetssäkring av verksamheten sker i ledningsgruppen vid fyra uppföljningstillfällen per år. Tidpunkterna för uppföljningen är anpassade efter viktigare händelser och förberedelser som påverkar verksamheten såsom myndighetens planering, rapportering, granskningar och prognoser. Återkommande punkter är budgetprognoser, program- och riskuppföljning.¹⁰³

Inom myndigheten finns en internkontrollkommitté vars syfte är att stödja ledningen i arbetet med att säkerställa att den interna styrningen och kontrollen är tillfredsställande. Generaldirektören genomför även träffar med samtliga enheter årligen, där alla medarbetare medverkar, och där måluppfyllelse och utvecklingsområden för enheterna behandlas. Ovanstående beskrivs i Svenska ESF-rådets policy och riktlinjer för intern styrning och kontroll.¹⁰⁴

Av policyn framgår att Svenska ESF-rådets arbete med att identifiera, värdera och hantera risker syftar till att säkerställa en effektiv verksamhet, efterlevnad av lagar, förordningar och regler samt en tillförlitlig och rättvisande rapportering. Risker bedöms både på myndighetsnivå och enhetsnivå och koppling finns mellan mål och risker i verksamheten. De högsta riskområdena för myndigheten som identifierades inför verksamhetsplaneringen 2013 var:

1. Rätt avvägd personalresurs med erforderlig kompetens.
2. Effektivt användande av tillgängliga medel.
3. Utförande av arbetet väl internt i enlighet med uppdrag, vision, värdegrund och mål.

¹⁰¹ Beskrivning av COSO-modellen ("Verksamhetsstyrning ger resultat", ESV 2006:26).

¹⁰² Arbetsordning med organisations- och beslutsstruktur, 2013-02-18 (gd-beslutsnr 2013-17).

¹⁰³ Översyn av Svenska ESF-rådets styrmodell, 2013-03-26 (dnr 2011-00319, adm.chefsbeslut 2013-11).

¹⁰⁴ Policy och riktlinjer för intern styrning och kontroll vid Svenska ESF-rådet, 2012-08-27 (dnr 2011-00021, gd-beslutsnr 2012-72).

4. Begriplig och relevant information och kommunikation.
5. Hög kvalitet och effektiv ärendevård, granskning och utbetalning efter strukturfondspartnerskapens prioritering till projektets avslut.
6. Fullt utnyttjande av tilldelade medel för Social- och Integrationsfonden i Sverige.

Riskhanteringsprocess

Ovanstående riskområden identifierades av ledningen utifrån underlag från samtliga enheter, och prioriterades i samband med direktiv för verksamhetsplan år 2013.¹⁰⁵ Enheternas arbetsplaner och myndighetens verksamhetsplan innehåller därefter aktiviteter för att kontrollera och styra identifierade risknivåer. Under året följs sedan riskerna upp och eventuella nya risker identifieras enligt en rutin för löpande riskuppföljning.¹⁰⁶

Internrevision

Svenska ESF-rådets internrevision (Irev) har under året inriktats mot ledningsprocesser med fokus på riskhantering generellt, risker avseende kompetensförsörjningen, risker för oegentligheter och bedrägerier, risk för brister i informationssäkerhetsarbetet samt risker i hanteringen av beslut om och uppföljning av outsourcing av administrativa stödfunktioner.¹⁰⁷

Uppföljning av tidigare granskningar har gjorts av Europeiska integrationsfonden¹⁰⁸ samt i regionerna Östra Mellansverige¹⁰⁹, Norra Mellansverige¹¹⁰ och Småland och Öarna.¹¹¹ Irev har även genomfört en granskning av intern styrning, kontroll och uppföljning av den administrativa enheten.¹¹²

Utifrån en sammanfattande bedömning av dessa granskningar konstaterar Irev att den interna kontrollen inom det fastlagda förvaltnings- och kontrollsystemet fungerar i huvudsak tillfredsställande.

Irev har därmed i den sammanfattande rapporten om granskning av styrning, kontroll och uppföljning av verksamhet och ekonomi inom Svenska ESF-rådet 2013, bedömt att ledningens interna styrning och kontroll med rimlig säkerhet fullgör de krav som framgår av 3 § myndighetsförordningen (2007:515).¹¹³

¹⁰⁵ Direktiv för Svenska ESF-rådets verksamhetsplan 2013, 2012-11-05 (dnr 2012-00278, gd-beslutsnr 2012-134).

¹⁰⁶ Rutin för löpande riskuppföljning, 2012-04-25 (adm.chefsbeslut 2012-21).

¹⁰⁷ Revisionsplan för Svenska ESF-rådet 2013, 2013-02-11 (dnr Irev 2013-0002).

¹⁰⁸ Revisionsbesök i region Stockholm, Integrationsfonden, perioden v. 40–42, år 2013 (dnr Irev 2013-0006).

¹⁰⁹ Revisionsbesök region Östra Mellansverige, v. 15–17, år 2013 (dnr Irev 2013-004).

¹¹⁰ Revisionsbesök region Norra Mellansverige v. 9–10, 13–14, år 2013 (dnr Irev 2013-003).

¹¹¹ Revisionsbesök i region Småland & Öarna perioden v. 43–45, år 2013 (dnr Irev 2013-0007).

¹¹² Granskning av intern styrning, kontroll och uppföljning, administrativa enheten, v. 47–48, 2013 (dnr Irev 2013-0008).

¹¹³ Årsrevisionsrapport 2013, 2014-02-05 (dnr Irev 2013-0009).

Revisioner

Under 2013 har inga revisioner genomförts av Europeiska kommissionen eller Europeiska revisionsrätten.

Riksrevisionen

Riksrevisionen har under året granskat myndighetens hantering av stöd i tre regioner, Övre Norrland, Mellersta Norrland och Sydsverige. Ärendehanteringsprocesserna har granskats och de iakttagelser som gjorts har varit av mindre karaktär och inte föranlett någon skriftlig rapportering.



Ekonomistyrningsverket (ESV)

ESV har inte genomfört någon systemrevision under året. Däremot har en revision från föregående referensperiod rapporterats. Den avsåg revision av förvaltningsmyndighetens efterlevnad av upphandlingsregelverket.¹¹⁴ Den sammantagna bedömningen vid revisionstillfället var att myndighetens förvaltnings- och kontrollsystem, i den del som granskats, fungerat delvis, men att väsentliga förbättringar behövde göras. Med anledning av detta vidtog Svenska ESF-rådet åtgärder för att stärka sin kontroll av efterlevnad av upphandlingsregelverket.

Under hösten 2013 genomförde sedan ESV en omfattande uppföljningsgranskning¹¹⁵ för att följa upp de rekommendationer som lämnats mellan 2009 och 2012. Den samlade slutsatsen utifrån denna granskning av genomförandet av programmet var att förvaltnings- och kontrollsystemet fungerar, men att vissa förbättringar fortfarande behövs.

Uppföljningsrevision avseende EBS pågår. Granskningen avser myndighetens förmåga att leverera ett antal uppgifter i enlighet med artikel 14 i förordning (EG) nr 1828/2006 bilaga 3, behörighetsrutiner och rutiner för katastroftest.

ESV har under året också granskat ett urval av insatser. 80 transaktioner omfattande 92 216 192 kronor fördelade på 73 projekt har granskats. Resultatet av de genomförda granskningarna visar på smärre brister. Felprocenten i urvalet har beräknats till 0,94 procent av granskat belopp. Projicerat till hela populationen beräknades felaktigt utbetalt stöd uppgå till 1,37 procent, vilket är lägre än toleransnivån på 2 procent som fastställts av kommissionen.¹¹⁶

¹¹⁴ Revisionsrapport avseende systemrevision av Svenska ESF-rådets efterlevnad av upphandlingsregelverket (dnr 2012-00077).

¹¹⁵ Revisionsrapport avseende uppföljande granskning hos förvaltande myndighet med avseende på rekommendationer i systemrevisioner rapporterade 2009–2012 (dnr 2013-00311).

¹¹⁶ Årlig kontrollrapport 2013 Europeiska socialfonden (ESF) – Nationellt strukturfondsprogram för regional konkurrenskraft och sysselsättning, Ekonomistyrningsverket (dnr 2013-00337).

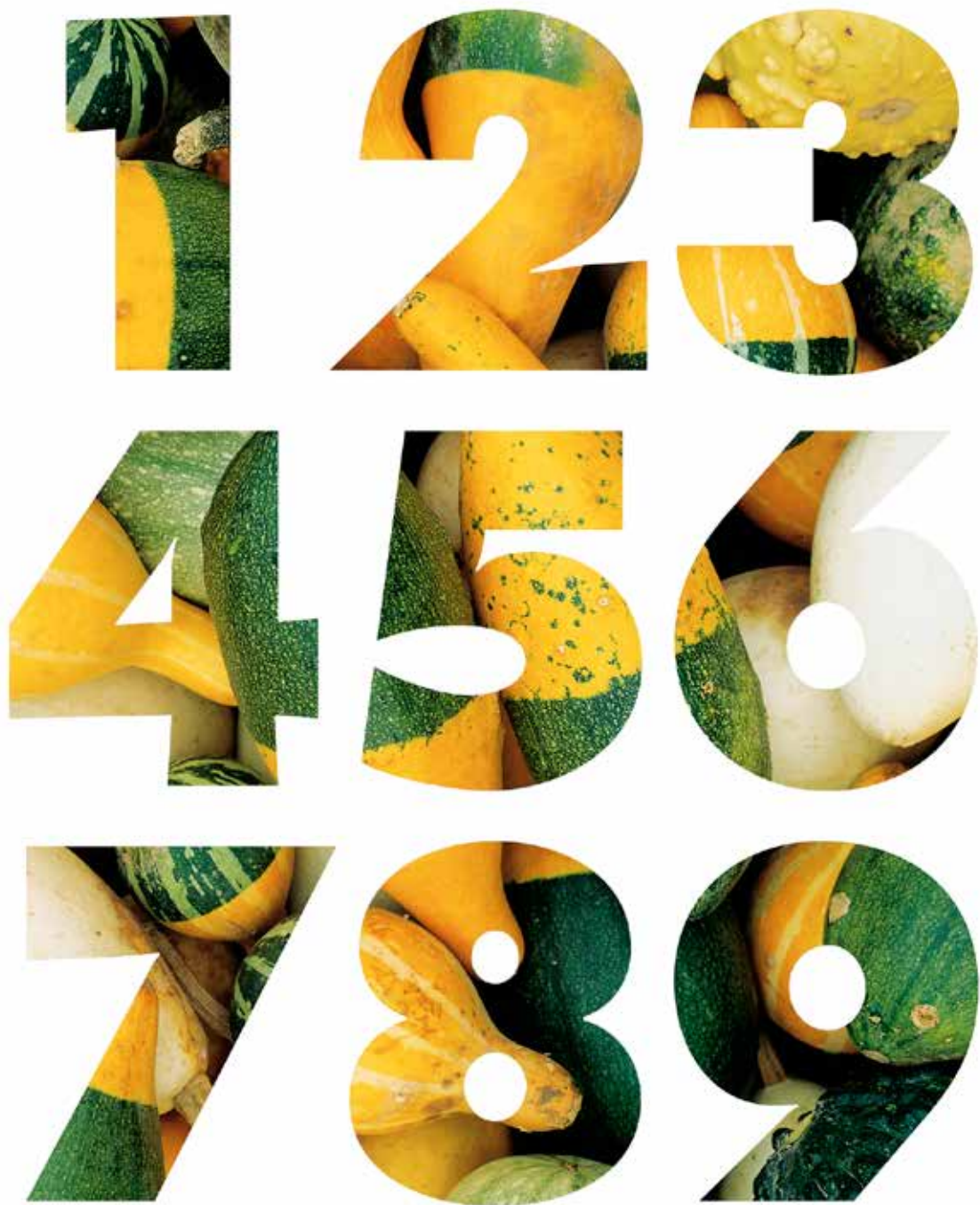
Revision av Integrationsfonden

Fram till våren 2013 var Ekonomistyrningsverkets revisionsarbete kopplat till Svenska ESF-rådets avslutsrapportering av årsprogrammet 2010. Under 2013 har ESV utarbetat en rapport avseende 2010 års program och i samband med det yttrat sig om hur förvaltnings- och kontrollsystemen fungerar.¹¹⁷ Revisionsmyndighetens slutsats var att systemen fungerar tillräckligt effektivt för att ge en rimlig visshet om att de utgiftsredogörelser och underliggande transaktioner som lämnats till Europeiska kommissionen är korrekta. Revisionsmyndigheten ansåg dock att systemet inte uppfyllde kraven tillräckligt väl avseende kontroller vid granskning av personalkostnader hos offentliga organ.

Under slutet av 2012 genomförde ESV en systemrevision av processerna för hantering och rapportering av återkrav och oriktigheter. Resultatet av denna revision rapporterades under 2013 med bedömningen att processerna fungerar, men att vissa förbättringar behövs. De rekommendationer som lämnades avsåg bland annat att uppdatera styrande dokument utifrån utökat användande av ärendehanteringssystemet IFBS, att se över rutiner avseende fakturahantering och inbetalningar samt säkerställa tydlig dokumentation i handläggning av återkrav.¹¹⁸

117 Årlig revisionsrapport med yttrande och validering, Europeiska integrationsfonden – Årligt program 2010, 2013-03-26 (dnr IF-2013-0013).

118 Revisionsrapport för systemgranskning avseende Svenska ESF-rådets handläggning av oriktigheter, återkrav och rapporteringar inom ramen för det fleråriga programmet för Integrationsfonden (dnr IF-2013-0010).



Resultaträkning

(tkr)	Not	2013	2012
Verksamhetens intäkter			
Intäkter av anslag	1	146 849	139 221
Intäkter av avgifter och andra ersättningar	2	3 003	3 166
Intäkter av bidrag	3	2 383	3 208
Finansiella intäkter	4	45	93
Summa		152 280	145 688
Verksamhetens kostnader			
Kostnader för personal	5	-86 978	-85 612
Kostnader för lokaler		-12 932	-12 593
Övriga driftkostnader	6	-38 650	-34 060
Finansiella kostnader	7	-243	-378
Avskrivningar och nedskrivningar	8	-13 477	-13 044
Summa		-152 280	-145 688
Verksamhetsutfall		0	0
Uppbördsverksamhet			
Intäkter av avgifter m.m. som inte disponeras	9	1 176 484	1 069 228
Medel som tillförts statens budget från upp- bördsverksamhet	10	-885 485	21 690
Saldo		290 999	1 090 918
Transfereringar			
Medel som erhållits från statens budget för finansiering av bidrag		1 501 001	1 462 771
Lämnade bidrag	11	-1 502 980	-1 459 808
Saldo		-1 979	2 963
Årets kapitalförändring	12	289 020	1 093 881

Balansräkning

(tkr)	Not	2013-12-31	2012-12-31
TILLGÅNGAR			
Immateriella anläggningstillgångar			
Balanserade utgifter för utveckling	13	24 953	22 190
Rättigheter och andra immateriella anläggningstillgångar	14	150	363
Summa		25 103	22 553
Materiella anläggningstillgångar			
Förbättringsutgifter på annans fastighet	15	9	42
Maskiner, inventarier, installationer m.m.	16	461	894
Summa		470	936
Fordringar			
Fordringar hos andra myndigheter	17	5 673	4 406
Övriga fordringar	18	2 395	4 391
Summa		8 069	8 797
Periodavgränsningsposter			
Förutbetalda kostnader	19	3 441	3 400
Upplupna bidragsintäkter	20	212	3 105
Övriga upplupna intäkter	21	792 136	501 137
Summa		795 789	507 641
Avräkning med statsverket			
Avräkning med statsverket	22	12 631	7 984
Summa		12 631	7 984
Kassa och bank			
Behållning räntekonto i Riksgäldskontoret	23	3 302	11 503
Summa		3 302	11 503
SUMMA TILLGÅNGAR		845 365	559 415

(tkr)	Not	2013-12-31	2012-12-31
KAPITAL OCH SKULDER			
Myndighetskapital			
Balanserad kapitalförändring	24	505 505	-588 375
Kapitalförändring enligt resultaträkningen		289 020	1 093 881
Summa		794 525	505 505
Avsättningar			
Avsättningar för pensioner och liknande förpliktelser	25	0	589
Övriga avsättningar	26	897	729
Summa		897	1 318
Skulder m.m.			
Lån i Riksgäldskontoret	27	23 100	22 056
Skulder till andra myndigheter	28	4 015	4 116
Leverantörsskulder	29	12 111	14 031
Övriga skulder	30	1 308	1 269
Summa		40 534	41 472
Periodavgränsningsposter			
Upplupna kostnader	31	9 288	10 526
Oförbrukade bidrag	32	122	594
Summa		9 409	11 119
SUMMA KAPITAL OCH SKULDER		845 365	559 415

Anslagsredovisning

Redovisning mot anslag

Anslag (tkr)	Not	Ingående överföringsbelopp	Årets tilldelning enl. regleringsbrev	Indragning	Totalt disponibelt belopp	Utgifter	Utgående överföringsbelopp
<i>Uo 13 1:6 Ramanslag</i>							
ap.1 Från EU-budgeten finansierade insatser för integration av tredje-landsmedborgare (ram)	33	5 570	26 200	-3 060	28 710	-27 224	1 486
<i>Uo 14 1:5 Ramanslag</i>							
ap.1 Rådet för Europeiska socialfonden i Sverige (ram)	34	1 088	110 524	0	111 612	-113 721	-2 109
<i>Uo 14 1:6 Ramanslag</i>							
Europeiska socialfonden m.m. för perioden 2007-2013							
ap.3 Europeiska socialfonden för perioden 2007-2013 (ram)	35	114 828	1 100 000	0	1 214 828	-1 153 788	61 040
ap.4 Statlig medfinansiering av Europeiska socialfonden för perioden 2007-2013 (ram)	36	74 738	325 000	-15 488	384 250	-353 402	30 848
Summa		196 224	1 561 724	-18 548	1 739 400	-1 648 136	91 264

Anslag (tkr)	Not	Ingående över- förings- belopp	Årets tilldelning enl. regle- ringsbrev	Indrag- ning	Totalt disponibelt belopp	Utgifter	Utgåen- de över- förings- belopp
Avslutade anslag							
<i>Uo 14 22:1 Ramanslag</i>							
(2008) Europeiska socialfonden m.m. för perioden 2000-2006 (a)							
ap.10 Mål 3 och Equal, Svenska ESF-rådet (ram)		32 385	0	-32 385	0	0	0
ap.11 Statlig medfinansiering av mål 3, Svenska ESF-rådet (ram)		2 000	0	-2 000	0	0	0
Summa avslutade anslag		34 385	0	-34 385	0	0	0
Summa totalt		230 609	1 561 724	-52 933	1 739 400	-1 648 136	91 264

Redovisning mot inkomsttitel

Inkomsttitel (tkr)	Not	Beräknat belopp	Inkomster
2811 304 Övriga inkomster	37	0	5
6413 001 Bidrag från EU:s socialfond perioden 2007-2013	38	0	867 588
6911 008 Övriga bidrag från EU Europeiska fonden för integration av tredjelandsmedborgare		0	17 892
Summa		0	885 485

Redovisning av bemyndigande i årsredovisningen

Anslag/ Anslags- benämning (tkr)	Not	Tilldelat bemyndigande	Ingående åtaganden	Utestående åtaganden	Utestående åtagandenas fördelning per år		
					2014	2015	2016
Uo 14 1:6 Ramanslag							
ap.3 Europeiska socialfonden för perioden 2007-2013 (ram)	39	1 506 832	2 266 843	1 342 905	1 154 392	188 513	0
ap.4 Statlig medfinansiering av Europeiska socialfonden för perioden 2007-2013 (ram)							
ap.4 Statlig medfinansiering av Europeiska socialfonden för perioden 2007-2013 (ram)	39	300 000	614 412	226 461	223 916	2 545	0
Uo 13 1:6 Ramanslag							
ap.1 Från EU-budgeten finansierade insatser för integration av tredjelandsmedborgare	40	72 000	49 276	66 902	40 005	26 897	0
Summa		1 878 832	2 930 531	1 636 268	1 418 313	217 955	0

Tilläggsupplysningar och noter

Alla belopp redovisas i tusentals kronor (tkr) om inget annat anges. Till följd av detta kan summeringsdifferenser förekomma.

TILLÄGGSUPPLYSNINGAR

Redovisningsprinciper

Tillämpade redovisningsprinciper

Svenska ESF-rådets bokföring följer god redovisningssed och förordningen (2000:606) om myndigheters bokföring samt ESV:s föreskrifter och allmänna råd till denna. Årsredovisningen är upprättad i enlighet med förordningen (2000:605) om årsredovisning och budgetunderlag samt ESV:s föreskrifter och allmänna råd till denna.

Efter brytdagen har fakturor överstigande 20 tkr bokförts som periodavgränsningsposter. Motsvarande beloppsgräns föregående år var 20 tkr.

Kostnadsmässig anslagsavräkning

Semesterdagar som intjänats före år 2009 avräknas fr. o. m. år 2009-anslaget först vid uttaget enligt undantagsbestämmelsen. Utgående balans år 2012, 2 442 tkr, har år 2013 minskat med 286 tkr.

Upplysningar för jämförelseändamål

ESF-rådet har från och med den 1 juli 2013 beslutat om höjd beloppsgräns avseende immateriella anläggningstillgångar. Utgifter för egenutveckling av IT-system och program, som beräknas bli av betydande värde för verksamheten under kommande år, höjs från 20 tkr till 100 tkr. Påverkan på driftskostnader IT under posten "Övrig drift" ökar med 1 800 tkr, dessa definieras som tillkommande utgifter och kostnadsförs löpande.

Driftskostnader IT ökade med 3 200 tkr under 2013 på grund av förstudier till ärendehanteringssystemet för kommande programperiod 2014–2020.

En nedskrivning har gjorts av utvecklingskostnader för ärendehanteringssystemet (EBS) som inte längre uppfyller kraven för immateriell anläggningstillgång. Posten "Avskrivningar" påverkas med 2 957 tkr.

Anläggningstillgångar

Tillämpade avskrivningstider avseende immateriella anläggningstillgångar har ändrats från fem år till mellan tre och fem år beroende på beräknad ekonomisk livslängd för anläggningen.

Som anläggningstillgångar redovisas förvärvade licenser och rättigheter samt maskiner och inventarier som har ett anskaffningsvärde om minst 20 tkr och en beräknad ekonomisk livslängd som uppgår till lägst tre år.

Utgifter för egenutveckling av IT-system och program som beräknas bli av betydande värde för verksamheten under kommande år redovisas som immateriell anläggningstillgång. Gränsen för betydande värde är satt till 100 tkr och trädde i kraft den 1 juli 2013. Tidigare var gränsen 20 tkr.

Beloppsgränsen för förbättringsutgifter på annans fastighet är 100 tkr. Avskrivningstiden för förbättringsutgifter på annans fastighet uppgår till högst den återstående giltighetstiden på hyreskontraktet, dock lägst tre år.

Avskrivning sker enligt linjär avskrivningsmetod. Avskrivning under anskaffningsåret sker från den månad tillgången tas i bruk.

Tillämpade avskrivningstider

3 år Egenutvecklade dataprogram, licenser, rättigheter

Inredningsinventarier

5 år Övriga datorer och kringutrustning

Egenutvecklade dataprogram, licenser, rättigheter

Förbättringsutgifter på annans fastighet

Inredningsinventarier

Maskiner och tekniska anläggningar

Svenska ESF-Rådet kostnadsför bärbara datorer direkt; livslängden beräknas understiga tre år.

Likartad tillgång

Anskaffning av flera inventarier eller maskiner av samma slag där villkoren för anläggningstillgångar är uppfyllda, förutom anskaffningsbeloppet per styck, redovisas som anläggningstillgång om anskaffningsbeloppet per styck är minst 6 000 kr och det sammanlagda anskaffningsbeloppet uppgår till minst 200 000 kr under året.

Omsättningstillgångar

Fordringar har tagits upp till det belopp som efter individuell prövning beräknas inkomma.

Fordringar i utländsk valuta har värderats till balansdagens kurs.

Skulder

Skulderna har tagits upp till nominellt belopp. Skulder i utländsk valuta har värderats till balansdagens kurs.

Ersättningar och andra förmåner

Ledande befattningshavare / styrelseuppdrag	Lön
Generaldirektör Åsa Lindh	962
Styrelseledamot Arbetsgivarverket	-
Bilförmån	67

Anställdas sjukfrånvaro

Uppgifter om sjukfrånvaro, se sidan 48 i resultatredovisningen.

NOTER (tkr)

		2013	2012
Resultaträkning			
Not 1	Intäkter av anslag		
	Intäkter av anslag	146 849	139 221
	Summa	146 849	139 221
<p>Summa "Intäkter av anslag" och medel som erhållits från statsbudgeten för finansiering av bidrag (1 647 850 tkr) skiljer sig från summa "Utgifter" på samtliga anslag (1 648 136 tkr). Skillnaden (286 tkr) beror på minskning av semesterlöneskuld som intjänats före år 2009. Denna post har, i enlighet med undantagsbestämmelsen till förändringarna i anslagsförordningen som trädde i kraft den 1 januari 2009, belastat anslagen men inte bokförts som kostnad i resultaträkningen.</p>			
Not 2	Intäkter av avgifter och andra ersättningar		
	Intäkter enligt 4 § avgiftsförordningen*	2 880	3 099
	Övriga intäkter av avgifter och andra ersättningar**	123	67
	Summa	3 003	3 166
<p>* Hela intäkterna 2013 enligt 4 § avgiftsförordningen avser samverkan med Tillväxtverket, avseende gemensamma lokaler.</p> <p>** Ökningen avser kostnadsersättning från EU kommissionen.</p>			
Not 3	Intäkter av bidrag		
	Intäkter av bidrag	2 383	3 208
	Summa	2 383	3 208
<p>Består av ett fåtal projekt på myndigheten, varav två stycken avslutats under våren 2013. Enbart ett av dem har ersatts med ett nytt projekt.</p>			
Not 4	Finansiella intäkter		
	Ränta på räntekonto i Riksgäldskontoret	45	93
	Summa	45	93
<p>Lägre medelsaldo på räntekontot under 2013 än 2012 (2 298 tkr).</p>			
Not 5	Kostnader för personal		
	Lönekostnader (exkl. arbetsgivaravgifter, pensionspremier och andra avgifter enligt lag och avtal)	55 667	54 785
	Övriga kostnader för personal	31 312	30 826
	Summa	86 978	85 612

	2013	2012
Not 6 Övriga driftkostnader		
Inköp av tjänster exklusive IT	15 620	16 614
Driftkostnader IT*	15 258	9 420
Övriga driftkostnader	7 772	8 026
Summa	38 650	34 060

* IT-driften ökar på grund av ärendehanteringssystemet (EBS). Detta berodde främst på förstudier (3 200 tkr) till kommande utvecklingsprojekt bl.a. EBS 2020 samt ökade driftkostnader på befintliga EBS-funktioner (1 800 tkr).

Not 7 Finansiella kostnader		
Ränta på lån i Riksgäldskontoret	231	353
Övriga finansiella kostnader	12	25
Summa	243	378

Not 8 Avskrivningar och nedskrivningar		
Avskrivning enligt plan	10 520	13 044
Nedskrivning*	2 957	0
Summa	13 477	13 044

* Avser utvecklingskostnader för ärendehanteringssystemet (EBS) som inte längre uppfyller kraven för immateriell anläggningstillgång.

Not 9 Intäkter av avgifter m.m. som inte disponeras		
Övrig avgift, ränteintäkt	5	0
Socialfonden, bidrag från EU	1 150 947	1 083 622
Integrationsfonden, bidrag från EU	25 532	22 530
Europeiska globaliseringsfonden (EGF), bidrag från EU	0	-36 924
Summa	1 176 484	1 069 228

Intäkten avseende Socialfonden har påverkats av:

Ned- och avskrivna fordringar	-2 842	-351
Kursförluster*	-118 782	-52 102

Intäkten avseende Integrationsfonden har påverkats av:

(endast Årsprogram 2007 är avräknat mot EU)

Ned- och avskrivna fordringar	0	0
Kursvinster*	687	687

* Avser differensen mellan omräkningskursen vid rekvisition och kursen i riksgälden när likviden erhöles.

	2013	2012
Not 10 Medel som tillförts statens budget från uppbördsverksamhet		
Övrig avgift, ränteintäkt*	5	0
Socialfonden, bidrag från EU**	867 588	0
Integrationsfonden, bidrag från EU**	17 892	15 234
Europeiska globaliseringsfonden (EGF), bidrag från EU***	0	-36 924
Summa	885 485	-21 690

* Avser betald ränta på återkrav.

** Avser EU-medel med flerårig budgettram.

*** Återbetalning av förskott erhållet från EGF 2010. Projektet har slutredovisats 2012 och återbetalning har skett av ej förbrukade medel.

Not 11 Lämnade bidrag

Utgiftsområde 13

Europeiska fonden för integration av tredje- landsmedborgare*	26 692	20 613
--	--------	--------

Utgiftsområde 14

Europeiska socialfonden för perioden 2007-2013*	1 120 907	1 052 196
--	-----------	-----------

Statlig medfinansiering av Europeiska socialfonden för perioden 2007-2013	353 402	385 604
--	---------	---------

Periodiseringsdifferens

Årets förändring av utestående återkrav	1 979	1 395
---	-------	-------

Summa	1 502 980	1 459 808
--------------	------------------	------------------

*Avser medel som finansieras med anslag finansierade från EU-budgeten.

Not 12 Årets kapitalförändring

Ej medgivet anslagsöverskridande*	0	4 358
-----------------------------------	---	-------

Periodiseringsdifferens Socialfonden**	283 359	1 083 622
--	---------	-----------

Periodiseringsdifferens Integrationsfonden**	7 640	7 296
--	-------	-------

Periodiseringsdifferenser transfererings- verksamhet***	-1 979	-1 395
--	--------	--------

Summa	289 020	1 093 881
--------------	----------------	------------------

* Ej medgivet anslagsöverskridande avser anslag UO 14 1:6 ap 4, 2011. Den förutbetalda intäkten är återförd 2012.

** Periodiseringsdifferensen i uppbördsavsnittet består av den förutbetalda intäktskillnaden mellan erhållna medel från EU redovisade på inkomsttitel och utbetalade bidrag.

*** Periodiseringsdifferensen i transfereringsavsnittet består av förändringen av utestående återkrav.

Balansräkning**Not 13 Balanserade utgifter för utveckling**

Ingående anskaffningsvärde	64 583	53 944
Årets anskaffningar	15 561	10 639
Summa anskaffningsvärde	80 144	64 583
Ingående ackumulerade avskrivningar	-42 393	-30 647
Årets avskrivningar	-9 841	-11 746
Årets nedskrivningar	-2 957	0
Summa ackumulerade avskrivningar	-55 191	-42 393
Utgående bokfört värde	24 953	22 190

Not 14 Rättigheter och andra immateriella anläggningstillgångar

Ingående anskaffningsvärde	3 363	3 363
Summa anskaffningsvärde	3 363	3 363
Ingående ackumulerade avskrivningar	-3 000	-2 605
Årets avskrivningar	-213	-395
Summa ackumulerade avskrivningar	-3 213	-3 000
Utgående bokfört värde	150	363

Not 15 Förbättringsutgifter på annans fastighet

Ingående anskaffningsvärde	515	515
Summa anskaffningsvärde	515	515
Ingående ackumulerade avskrivningar	-473	-425
Årets avskrivningar	-32	-48
Summa ackumulerade avskrivningar	-505	-473
Utgående bokfört värde	9	42

Not 16 Maskiner, inventarier, installationer m.m.

Ingående anskaffningsvärde	10 698	10 900
Årets anskaffningar	0	386
Årets försäljningar/utrangeringar, anskaffningsvärde	-1 281	-588
Summa anskaffningsvärde	9 418	10 698
Ingående ackumulerade avskrivningar	-9 804	-9 443
Årets avskrivningar	-434	-855
Årets försäljningar/utrangeringar, avskrivningar	1 281	494
Summa ackumulerade avskrivningar	-8 957	-9 804
Utgående bokfört värde	461	894

		2013-12-31	2012-12-31
Not 17	Fordringar hos andra myndigheter		
	Fordran ingående mervärdesskatt	4 031	2 927
	Kundfordringar hos andra myndigheter	1 630	1 461
	Övriga fordringar hos andra myndigheter	13	18
	Summa	5 673	4 406
Not 18	Övriga fordringar		
	Återkrav tidigare utbetalda bidrag AMS*	0	3 233
	Återkrav**	2 390	1 135
	Övriga fordringar	6	23
	Summa	2 395	4 391
<p>* Avser återkrav från programperioden 2000–2006. Arbetsförmedlingen som var attesterande myndighet har erhållit sista rekvisitionen.</p> <p>** Posten avser ej inbetalda återkrav Socialfonden 2007–2013.</p>			
Not 19	Förutbetalda kostnader		
	Förutbetalda hyreskostnader	2 788	2 714
	Övriga förutbetalda kostnader	653	686
	Summa	3 441	3 400
Not 20	Upplupna bidragsintäkter		
	Utomstatliga, EU	212	3 105
	Summa	212	3 105
Not 21	Övriga upplupna intäkter		
	Upplupen intäkt, Socialfonden	779 447	496 088
	Upplupen intäkt, Integrationsfonden	12 689	5 049
	Summa	792 136	501 137

Den upplupna intäkten består av skillnaden mellan EU-anslagets utbetalningar och erhållna medel från EU:s socialfond och Integrationsfonden.

Årets intäkt har justerats med 2 842 tkr för Socialfonden för avskrivna fordringar.

Årets intäkt har justerats med 1 482 tkr för Integrationsfonden, avseende TA-medel som inte kan rekvireras. Anslaget kommer att justeras med denna belastning under 2014.

		2013-12-31	2012-12-31
Not 22	Avräkning med statsverket		
	Uppbörd		
	Redovisat mot inkomsttitel	885 485	21 690
	Uppbördsmedel som betalats till ickeräntebärande flöde	-885 485	-21 690
	Fordringar avseende uppbörd	0	0
	Anslag i icke räntebärande flöde		
	Ingående balans	6 630	8 223
	Redovisat mot anslag	1 534 415	1 491 756
	Medel hänförliga till transfereringar m.m. som betalats till icke räntebärande flöde	-1 532 679	-1 493 349
	Fordringar avseende anslag i icke räntebärande flöde	8 366	6 630
	Anslag i räntebärande flöde		
	Ingående balans	-1 088	1 771
	Redovisat mot anslag	113 722	106 474
	Anslagsmedel som tillförts räntekonto	-110 524	-109 333
	Fordringar/skulder avseende anslag i räntebärande flöde	2 109	-1 088
	Fordran avseende semesterlöneskuld som inte har redovisats mot anslag		
	Ingående balans	2 442	3 039
	Redovisat mot anslag under året enligt undantagsregeln	-286	-597
	Fordran avseende semesterlöneskuld som inte har redovisats mot anslag	2 156	2 442
	Övriga fordringar/skulder på statens centralkonto i Riksbanken		
	Inbetalningar i icke räntebärande flöde	889 700	18 939
	Utbetalningar i icke räntebärande flöde	-1 536 894	-1 533 978
	Betalningar hänförliga till anslag och inkomsttitlar	647 194	1 515 039
	Övriga fordringar på statens central- konto i Riksbanken	0	0
	Summa avräkning med statsverket	12 631	7 984

Not 23 Behållning räntekonto i Riksgäldskontoret

Behållning räntekonto i Riksgäldskontoret	3 302	11 503
Summa	3 302	11 503

Minskningen av saldot på räntekontot beror främst på att myndigheten 2013 utnyttjar anslagskrediten. Föregående år var det däremot ett anslagssparande (påverkan 3 197 tkr). Större belastning på TA-medel i december ökar skulden till ränteflödet (påverkan 1 736 tkr). Dessutom minskar leverantörsskulder jämfört med 2012 (påverkan 1 920 tkr).

Not 24 Balanserad kapitalförändring**Socialfonden periodisering**

Ingående balans	-587 534	123 513
Årets förändring	1 083 622	-711 047
Utgående balans	496 088	-587 534

Integrationsfonden periodisering

Ingående balans	-2 247	-14 374
Årets förändring	7 296	12 127
Utgående balans	5 049	-2 247

Återkrav

Ingående balans	5 763	5 108
Årets förändring	-1 395	655
Utgående balans	4 368	5 763

Ej medgivet anslagsöverskridande

Ingående balans	-4 358	0
Årets förändring	4 358	-4 358
Utgående balans	0	-4 358

Summa utgående balans	505 505	-588 375
------------------------------	----------------	-----------------

Not 25 Avsättningar för pensioner och liknande förpliktelser

Ingående avsättning	589	449
Årets pensionskostnad	-18	576
Årets pensionsutbetalningar	-571	-436
Utgående avsättning	0	589

Not 26 Övriga avsättningar**Kompetensväxlings- och kompetensutvecklingsåtgärder**

Ingående balans	729	793
Årets förändring	167	-63
Utgående balans	897	729

Not 27 Lån i Riksgäldskontoret

Avser lån för investeringar i anläggningstillgångar.

Ingående balans	22 056	24 284
Under året nyupptagna lån	10 753	10 817
Årets amorteringar	-9 709	-13 045
Utgående balans	23 100	22 056

Beviljad låneram enligt regleringsbrev	32 000	25 000
--	--------	--------

Not 28 Skulder till andra myndigheter

Leverantörsskulder andra myndigheter	2 606	2 724
Arbetsgivaravgifter och övriga skulder andra myndigheter	1 409	1 391
Summa	4 015	4 116

Not 29 Leverantörsskulder

Leverantörsskulder	12 111	14 031
Summa	12 111	14 031

Minskningen beror på det stora antalet helgdagar vid förra årsskiftet som ledde till att ett stort antal fakturor betalades 2013-01-02.

Not 30 Övriga skulder

Personalens källskatt	1 308	1 269
Summa	1 308	1 269

Not 31 Upplupna kostnader

Upplupna semesterlöner och löner inklusive sociala avgifter	7 956	8 039
Övriga upplupna kostnader*	1 332	2 487
Summa	9 288	10 526

* Beror främst på minskande kostnader avseende Strukturfonds-
partnerskapen under slutet av programperioden.

Not 32 Oförbrukade bidrag

Bidrag som erhållits från annan
statlig myndighet

Sida	122	191
Socialdepartementet	0	403

Summa	122	594
--------------	------------	------------

Förväntad förbrukningstakt

Inom tre månader	22	494
Mellan 3 och 12 månader	100	100

Anslagsredovisning**Not 33 Uo 13 1:6 Ramanslag****ap.1 Från EU-budgeten finansierade insatser för integration
av tredjelandsmedborgare**

Myndigheten får disponera 2 510 tkr av det ingående
överföringsbeloppet enligt årets regleringsbrev.

Anslaget är icke räntebärande.

Enligt regleringsbrevet disponerar Svenska ESF-rådet
en anslagskredit på 2 620 tkr.

Not 34 Uo 14 1:5 Ramanslag**ap.1 Rådet för Europeiska socialfonden i Sverige**

Enligt regleringsbrevet disponerar Svenska ESF-rådet en anslagskredit
på 3 procent motsvarande 3 316 tkr.

Anslaget är räntebärande.

Not 35 Uo 14 1:6 Ramanslag**ap. 3 Europeiska socialfonden för perioden 2007–2013**

Myndigheten får disponera hela det ingående överföringsbeloppet enligt
årets regleringsbrev.

Enligt regleringsbrevet disponerar Svenska ESF-rådet en anslagskredit
på 110 000 tkr.

Anslaget är icke räntebärande.

Utbetalningar från anslagsposten av tekniskt stöd avseende
Ekonomistyrningsverkets kostnader för uppgifter enligt artikel 62.1 b) i
Rådets förordning (EU) nr 1083/2006 får sammanlagt för program-
perioden 2007–2013 uppgå till högst 7 000 tkr.

Hittills har kostnaderna uppgått till 4 370 tkr, varav 1 372 tkr under 2013.

**Not 36 Uo 14 1:6 Ramanslag
ap. 4 Statlig medfinansiering av Europeiska socialfonden för
perioden 2007–2013**

Myndigheten får disponera 59 250 tkr av det ingående överföringsbeloppet enligt årets regleringsbrev.

Enligt regleringsbrevet disponerar Svenska ESF-rådet en anslagskredit på 32 500 tkr.

Anslaget är icke räntebärande.

Not 37 2811 304 Övriga inkomster

Avser ränteintäkt på återkrav Socialfonden.

Not 38 6413 001 Bidrag från Europeiska Socialfonden 2007–2013

Under detta budgetår har en inbetalning från kommissionen erhållits.

Ytterligare en utgiftsdeklaration har sänts 2013-12-10, inbetalningen inkom 2014-02-05, med 546 371 tkr.

Bemyndiganden

**Not 39 Utgiftsområde 14 Arbetsmarknad och arbetsliv
Anslag 1:6 Europeiska socialfonden m.m. för perioden
2007–2013**

Enligt regeringsbeslut 2012-12-20 i regleringsbrev för budgetåret 2013. Slutår 2016.

**Not 40 Utgiftsområde 13 Integration och jämställdhet
Anslag 1:6 Från EU-budgeten finansierade insatser för
integration av tredjelandsmedborgare**

Enligt regeringsbeslut 2012-12-20 i regleringsbrev för budgetåret 2013. Slutår 2015.

Utestående åtaganden stämmer inte överens med inrapporterad uppgift i statsredovisningen under särskild information avseende bemyndigande.

Sammanställning av väsentliga uppgifter

(tkr)	2013	2012	2011	2010	2009
Låneram Riksgäldskontoret					
Beviljad	32 000	25 000	30 000	40 000	40 000
Utnyttjad	23 100	22 056	24 284	27 975	34 051
Kontokrediter Riksgäldskontoret					
Beviljad	14 600	14 300	14 100	14 800	10 500
Maximalt utnyttjad	3 732	2 568	0	0	26 923
Räntekonto Riksgäldskontoret					
Ränteintäkter	45	93	285	85	22
Räntekostnader	1	1	0	0	139
Avgiftsintäkter					
<i>Avgiftsintäkter som disponeras</i>					
Beräknat belopp enligt regleringsbrev	0	0	0	0	0
Avgiftsintäkter	3 003	3 166	2 876	3 356	5 323
<i>Avgiftsintäkter som ej disponeras</i>					
Beräknat belopp enligt regleringsbrev	0	0	0	0	0
Avgiftsintäkter	1 176 484	1 069 228	988 100	857 373	269 761
Anslagskredit					
Uo 13 1:6 ap.1					
Beviljad	2 620	2 000	2 400	0	0
Utnyttjad	0	0	0	0	0
Uo 14 1:5 ap.1					
Beviljad	3 316	3 280	3 087	3 183	10 549
Utnyttjad	2 109	0	1 771	0	0
Uo 14 1:6 ap.3					
Beviljad	110 000	114 200	104 300	26 250	22 500
Utnyttjad	0	0	0	0	0
Uo 14 1:6 ap.4					
Beviljad	32 500	39 500	30 300	6 600	6 600
Utnyttjad	0	0	34 658	0	0

(tkr)	2013	2012	2011	2010	2009
Anslag (mkr)					
<i>Ramanslag</i>					
Anslagssparande*	91	231	285	1 633	1 667
Bemyndiganden (mkr)					
Tilldelade	1 879	3 076	3 798	2 973	2 700
Summa gjorda åtaganden	1 625	2 931	3 707	2 904	2 597
Personal					
Antalet årsarbetskrafter (st)	124	121	124	130	145
Medelantalet anställda (st)	132	133	133	132	154
Driftkostnad per årsarbetskraft	1 117	1 093	1 036	1 077	1 062
Kapitalförändring**					
Årets	289 020	1 093 881	-193 105	-400 827	5 557
Balanserad	505 505	-588 375	-395 270	5 557	0

* Värdet för anslagssparande 2010 korrigerat enl. anslagsredovisningen.

** Fr.o.m. år 2009 består årets kapitalförändring av periodiseringsdifferenser i uppbörds- och transfereringsavsnitten.

Jag intygar att årsredovisningen ger en rättvisande bild av verksamhetens resultat samt av kostnader, intäkter och myndighetens ekonomiska ställning.

Jag bedömer vidare att den interna styrningen och kontrollen vid myndigheten är betryggande.

Stockholm den 20 februari 2014

Åsa Lindh

Generaldirektör



EUROPEISKA UNIONEN
Europeiska socialfonden



Svenska ESF-rådet



EUROPEISKA UNIONEN
Europeiska integrationsfonden

Svenska ESF-rådet • Box 47141 • 100 74 Stockholm

Telefon 020-33 33 90

Adresser och övriga telefonnummer finns på www.esf.se