



Svenska  
ESF-rådet

## ÅRSREDOVISNING 2012



## VI GÖR SKILLNAD FÖR SVERIGE

Svenska ESF-rådet skapar möjligheter över hela landet. Genom att fördela det ekonomiska stödet från Europeiska socialfonden och Europeiska integrationsfonden verkar vi för att skapa arbete och nya möjligheter för alla. Vi bidrar till kompetensutveckling, innovation och ökad sysselsättning. Och vi genererar mångfald och jämställdhet i arbetslivet, från Kiruna i norr till Malmö i söder. Med bilderna i vår årsredovisning vill vi illustrera bredden och styrkan i våra projekt. Men du kan också välja att se dem som ett samtida bildspel från en resa genom Sverige, en dag 2012.

# INNEHÅLL

<b>4</b>	<b>Att förena arbetet med nuvarande och kommande program</b>
<b>6</b>	<b>Året i korthet 2012</b>
<b>10</b>	<b>Ordlista</b>
<b>12</b>	<b>Uppdrag och organisation</b>
<b>16</b>	<b>Förutsättningar för resultatredovisningen</b>
16	Återrapportering enligt instruktion och regleringsbrev
16	Verksamhetsindelning och redovisning av prestationer
<b>18</b>	<b>Förvaltning och attestering av program från Europeiska kommissionen</b>
18	Socialfonden
30	Svenska ESF-rådets prestationer för Socialfonden
30	Verksamhetsredovisning
43	Integrationsfonden
46	Svenska ESF-rådets prestationer för Integrationsfonden
46	Verksamhetsredovisning
49	Globaliseringsfonden
<b>52</b>	<b>Kompetensförsörjning</b>
52	Målet rätt avvägd personalresurs med ändamålsenlig kompetens
54	Målet attraktiv arbetsplats
<b>56</b>	<b>Intern styrning och kontroll</b>
57	Riskhanteringsprocess
57	Internrevision
<b>58</b>	<b>Revisioner</b>
<b>62</b>	<b>Resultaträkning</b>
<b>63</b>	<b>Balansräkning</b>
<b>64</b>	<b>Anslagsredovisning</b>
<b>66</b>	<b>Redovisning av bemyndigande i årsredovisningen</b>
<b>67</b>	<b>Tilläggsupplysningar och noter</b>
<b>73</b>	<b>Sammanställning av väsentliga uppgifter</b>

## ATT FÖRENA ARBETET MED NUVARANDE OCH KOMMANDE PROGRAM

Nu när det bara är ett år kvar av programperioden är många av oss redan engagerade i det allt intensivare arbetet med att utforma förutsättningarna för nästa programperiod. Det arbete vi gjorde under 2012 visar verkligen vad vi kan åstadkomma genom att ta ett gemensamt ansvar med helhetssyn och konstruktivt samarbete mellan myndighetens olika delar.

Under 2012 har vi inte haft några nya ansökningsomgångar inom Socialfonden. Året har präglats av utmaningen att göra stora utbetalningar till projekt och samtidigt säkerställa att den tillåtna felprocenten i granskade projekt inte överstiger tillåtna nivåer. Jag kan med glädje konstatera att vi klarat detta.

Inom Integrationsfonden har tre ansökningsomgångar genomförts under 2012 och under Almedalsveckan hölls Integrationsfondens årliga event, på temat Ungas delaktighet i integrationsarbetet - dekoration eller reellt inflytande?.

### **NY PROGRAMPERIOD**

Under våren reste jag runt till myndighetens samtliga enheter för att diskutera vilka inspel vi vill ge våra uppdragsgivare inför den nya programperioden. Engagerade diskussioner gav ett brett och spännande underlag och på de interna ESF-dagarna i maj landade vi i ett antal gemensamma slutsatser som vi sammanställde i rapporten Tio förslag kring Europeiska socialfondsprogrammet 2014-2020.

Under juni och augusti genomförde vi tre regionala seminarier i Växjö, Luleå och Stockholm, där Arbetsmarknadsdepartementet bjöd in berörda parter till

dialog och utvärdering inför nästa programperiod. Regeringskansliet har tagit arbetet vidare och inbjudit myndigheter och organisationer till arbetsgrupper för utformning av Socialfonden. Svenska ESF-rådet deltar i flera av arbetsgrupperna.

### **KOMMUNIKATION AV RESULTAT OCH ERFARENHETER FRÅN FONDPROGRAMMEN**

Under året har vi förstärkt vårt arbete med att kommunicera resultat och erfarenheter under den sista delen av programperioden. Vår medverkan under Almedalsveckan var den enskilt största kommunikationsaktiviteten under 2012, där vi arrangerade 17 seminarier med inslag från alla delar av vår verksamhet. Utöver våra seminarier hade vi en utställningsmonter med temat Tid att skörda frukterna av Europeiska socialfonden.

### **TEMAÅRET 2012**

I februari fick Svenska ESF-rådet ett uppdrag att samordna och följa upp Sveriges genomförande av kommissionens temaår 2012 – Aktivt åldrande och solidaritet mellan generationerna. Målet med temaåret har varit att skapa en kultur för aktivt åldrande i Europa, och att tillvarata potentialen hos alla generationer. Vi arrangerade ett seminarium under Almedalsveckan, författarsamtal under bokmässan i Göteborg och Sveriges slutkonferens för temaåret.

### **SOCIALFONDENS JÄMSTÄLLDHETSARBETE FÅR GENOMSLAG**

Socialfondens processstöd ESF Jämt har lyfts fram i Europa vid ett flertal tillfällen som en modell för processstöd inom Socialfonden. I en studie av jämställdhetsarbetet i Europa lyftes ESF Jämt fram som "good

practice” och de har presenterat sin verksamhet för kommissionen, det transnationella nätverket Gender och för arbetsmarknadsutskottet i Bryssel. I december fick ESF Jämt dessutom hederspris i Stadshuset av Landsbygdsnätverket för en metod som inspirerar till samverkan och utveckling.

I september lämnade Svenska ESF-rådet in en ansökan till EU-kommissionen om att leda arbetet med det europeiska nätverket Gender-CoP. Nätverkets uppdrag är att ta fram en standard för jämställdhetsintegrering som ska implementeras i alla Socialfondsprojekt.

#### **DEN SOCIALA DIMENSIONEN I ÖSTERSJÖSTRATEGIN**

Europeiska socialfonden bidrar i allt högre utsträckning till att stärka den sociala dimensionen i EU:s Östersjöstrategi. Projektet Baltic Sea Network - ESF, där Svenska ESF-rådet är projektägare, har genom en rad aktiviteter stöttat det transnationella samarbetet i Östersjöregionen. Nätverket har bland annat skrivit en projektansökan till Svenska Institutet inom prioriteringsområde Utbildning och unga, med undertema Motverka tidiga skolavgångar. Projektet startade i september 2012 och är kopplat till ett flertal av de svenska ESF-projekten inom undertemat.

Åsa Lindh  
Generaldirektör



## ÅRET I KORTHET 2012

### JANUARI

Tillsammans med Tillväxtverket genomförde vi ett seminarium för att analysera och diskutera hur vi i vår handläggning kan bidra till att förbättra utvärderingsupplägg, förankring och ägarskap i projekten.

### FEBRUARI

Generaldirektör Åsa Lindh medverkade i ett seminarium på Skoopis Sociala företagsmässan 2012 i Kulturhuset i Stockholm. Seminariets tema var Framtidsspaning – sociala företag ur ett EU-perspektiv.

Svenska ESF-rådet fick regeringsuppdraget att samordna och följa upp Sveriges genomförande av temaåret 2012, Aktivt äldre och solidaritet mellan generationerna.



### MARS

Vi medverkade tillsammans med temagrupperna på SKL-dagarna, Sveriges kommuner och landstings årliga arbetsmarknads- och näringslivsdagar med kommuntjänstemän och politiker.

Svenska ESF-rådet medverkade i två öppningskonferenser när det gäller EU:s Östersjöstrategi, Projektet Baltic Sea Network - ESF finansierat av Sida och Svenska Institutet.

### APRIL

Arbetsmarknadsminister Hillevi Engström och hennes medarbetare från Arbetsmarknadsdepartementet besökte Liljeholmskontoret.

Regionkontoret i Västsverige har utvecklat ett samverkansarbete med region Umbrien där de organiserar utbyte med ESF-projekt, och i april möttes samtliga för en konferens i Perugia, Italien.

Regionkontoret i Stockholm har i april medverkat och givit stöd till Island i framtagande av program för Europeiska integrationsfonden. Regionkontoret har även

fungerat som stöd åt Justitiedepartementet i förhandlingsarbetet med den horisontella förordningen för nya Asyl- och migrationsfonden.

### MAJ

Regionkontoret i Västsverige har medverkat i det transnationella nätverket ENYE – European Network on Youth Employment och dess avslutningskonferens på Cypern 3-4 maj.

Inom Integrationsfonden genomfördes i maj en transnationell resa till Holland med fem integrationsprojekt.

### JUNI

Vi genomförde det första av tre seminarier där arbetsmarknadsdepartementet bjöd in berörda parter till dialog och utvärdering inför nästa programperiod. I juni var vi i Växjö, i augusti i Luleå respektive Stockholm.

I nätverket Gender-CoP genomfördes konferensen Gendering the Flagships i Bryssel med medverkande från Svenska ESF-rådet. I september lämnade vi in en ansökan till EU-kommissionen om att leda ett fortsatt arbete med Gender-CoP:en.

I juni deltog vi även i slut- och utvärderingskonferensen för CoP:en Network for Better Future of Social Economy i Bryssel.

I juni arrangerades en utvärderingskonferens för Globaliseringsfonden med deltagare från de myndigheter som varit ansvariga för genomförandet av insatsen.

### JULI

Under Almedalsveckan fanns Svenska ESF-rådet på plats och vi arrangerade 17 seminarier med inslag från alla delar av vår verksamhet samt hade en utställningsmonter på torget framför Donnerska huset.

Integrationsfonden hade sitt årliga event i Almedalen med ett seminarium på temat Integration och social inkludering.

Även EU:s temaår för aktivt åldrande och solidaritet mellan generationerna 2012, medverkade med en programpunkt i samverkan med Statens folkhälsoinstitut (FHI) och Forskningsrådet för arbetsliv och socialvetenskap (FAS).

#### AUGUSTI

Vårt regionkontor i Västsverige deltog i ett möte i Berlin 27-28 augusti för att forma ett nytt Europeiskt lärandenätverk för unga. Lärandenätverket beviljades i november finansiering av Kommissionen för åren 2013-2014 och leds av Tyskland.

#### SEPTEMBER

Svenska ESF-rådet var tillsammans med Tillväxtverket inbjuden till Reglab-konferensen i Stockholm. Vi informerade om vikten av utvärdering som också bidrar till regional utveckling.

#### OKTOBER

Svenska ESF-rådet medverkade på Working Life, Arbetsmiljöforums årliga event, i Stockholm. Vi deltog med monter och seminarier.

Svenska ESF-rådet medverkade tillsammans med Tillväxtverket på den Nationella utvärderingskonferensen som arrangerades av Teknologisk Institut.

#### NOVEMBER

Europeiska socialfondens årliga rikskonferens, ESF-dagen 2012, gick av stapeln i Luleå. Ämnet var arbetsplatslärande. Konferensen genomfördes tillsammans med vår temagrupp Arbetsplatslärande och omställning.

Svenska ESF-rådet samverkade med Europeiska kommissionens svenska representation att arrangera en medborgardialog för äldre i Europahuset inom temaåret. Dagen efter arrangerade vi, i samarbete med FHI, FAS, Tema Likabehandling, VINNOVA och Vårdalstiftelsen, en avslutningskonferens.

Socialfondens processtöd ESF Jämt prisades på den årliga Landsbygdsgalan i Stockholm och fick ett he-

derspris för sitt arbete med att integrera jämställdhetsperspektivet i Socialfondsprojekt.

I november genomförde vi tillsammans med vår polska motsvarighet, National Support Institution (NSI), ett seminarium med tema erfarenhetsspridning och systempåverkan med särskilt fokus på arbetet i de nationella temagrupperna.

#### DECEMBER

Projektet Learning for Life in School and Work, initierat av Baltic Sea Network-ESF, har under hösten genomfört en serie studiebesök i medlemsstaterna i Östersjöregionen. ■





SÖDERTÄLJE

0:46







## ORDLISTA

### MEDFINANSIERING

För att Sverige ska få del av EU-medel måste nationella offentliga medel tillföras i motsvarande mån. Detta sker genom medel som särskilt anvisas av regeringen i regleringsbrev till Svenska ESF-rådet. Eller genom att projektägare tillför medfinansiering, vilket huvudsakligen sker via deltagarersättningar som till exempel sjukpenning, försörjningsstöd eller aktivitetsstöd.

### MOBILISERINGSFAS

Är en inledande fas av ett projekt. Projektmodellen genomförandeprojekt med mobiliseringsfas innebär att sökanden lämnar in en ansökan om mobiliseringsfas samtidigt med ansökan om genomförande. I stället för att det räknas som två separata ansökningar/projekt, ett förprojekt och ett genomförandeprojekt. Sett ur ett programperspektiv kan mobiliseringsfasen sägas motsvara förprojektering. Skillnaden är att det inte behövs en ny prioritering av Strukturfondspartnerskapet för att låta ett projekt övergå i genomförandefasen.

### N+2/N+1,5

För att säkerställa förbrukningstakten av de tilldelade medlen till medlemsstaterna finns regler som säger att de medel som är reserverade för ett visst år ska vara utbetalade och redovisade till Europeiska kommissionen

senast två år respektive ett och ett halvt år efter det aktuella året (N+2 resp. N+1,5).

### PROCESSTÖD

För att ett projekt ska få stöd från Socialfonden måste man lämna in en ansökan som uppfyller ett antal formella krav. För att lotsa projekten rätt erbjuds kostnadsfritt processtöd inom tillgänglighet, jämställdhetsintegrering, projektutveckling och strategisk påverkan & lärande. Processtöden ger expertråd i hur dessa perspektiv säkras en plats i ansökan och förblir en naturlig del i det fortsatta projektarbetet.

### PROGRAMOMRÅDE

Socialfondsprogrammet är uppdelat i tre programområden. Inom programområde 1 (Kompetensförsörjning) kan man söka stöd för projekt som underlättar för sysselsätta kvinnor och män (egna företagare, medarbetare eller chefer) att utvecklas i takt med arbetslivets krav. Det innebär kompetensutveckling som bidrar till att individen har den kompetens som efterfrågas vid förändringar på arbetsmarknaden, och därmed löper mindre risk för arbetslöshet. Inom programområde 2 (Ökat arbetskraftsutbud) kan man söka stöd för projekt som bidrar till ökad social sammanhållning och ett inkluderande arbetsliv med fokus på personer

som i dag står långt från arbetsmarknaden. Genom att medverka i något av projekten ska deltagarna öka sina möjligheter att komma in och stanna kvar på arbetsmarknaden. Programområde 3 avser tekniskt stöd, se ordlista TA-medel.

#### **SPeL**

Är ett av Socialfondens processtöd, med inriktning på strategisk påverkan och lärande. Den som arbetar i ett projekt med socialfondsmedel kan av processtödet få hjälp att arbeta systematiskt med lärande och påverkan. Syftet är att bidra till att öka projektens kvalitet, styrka och genomslag.

#### **STRUKTURFONDSPARTNERSKAP (SFP)**

Består av förtroendevalda representanter för kommuner och landsting i berörda län samt, i vissa fall, för Sametinget, liksom av företrädare för arbetsmarknadens organisationer och för berörda länsstyrelser, länsarbetsnämnder, intresseorganisationer och föreningar. Regeringen utser ordförande som i sin tur utser övriga ledamöter. De åtta strukturfondspartnerskapen i Sverige agerar utifrån sina specifika regionala förutsättningar och har till uppgift att förankra Socialfondens insatser lokalt.

#### **TA-MEDEL**

Arbetet med att genomföra strukturfonderna, det vill säga förvaltnings- och administrationskostnader kan till viss del finansieras med medel ur strukturfonderna. Dessa medel benämns tekniskt stöd eller TA-medel (Technical Assistance).

#### **TEMAGRUPPER**

Socialfondens fem temagrupper drivs som projekt och har till uppgift att ta fram, analysera och systematisera projektresultat för att åstadkomma strategisk påverkan

mer långsiktigt och på en högre nivå än vad de enskilda projekten kan göra själva. Temagrupperna ska också bidra till kvalitetshöjning och att lärdomar från tidigare projekt och mellan pågående projekt ska tillvaratas och leda till utveckling av socialfondsprogrammets fortsatta verksamhet.



#### **TRANSNATIONALITET**

Transnationellt samarbete är ett centralt inslag i Europeiska socialfonden under programperioden 2007-2013. Det transnationella samarbetet är en av grundbultarna i det europeiska projektet: att tillsammans med olika samhällsaktörer i andra medlemsstater utveckla och förbättra metoder, system och policies inom skilda politikområden. Europeiska socialfonden ska på ett avgörande sätt bidra till att förstärka detta samarbete. Svenska ESF-rådet gör därför särskilda insatser för att underlätta för projektaktörer inom Europeiska socialfonden att arbeta transnationellt. ■

## UPPDRAG OCH ORGANISATION

Svenska ESF-rådet ska förvalta och attestera Europeiska socialfonden och Europeiska integrationsfonden i Sverige.<sup>1</sup> Socialfonden ska verka för regional konkurrenskraft, sysselsättning och mot utanförskap, medan Integrationsfonden syftar till att förbättra system för att ta emot och integrera medborgare från länder utanför EU.

Under året har Svenska ESF-rådet även haft regeringens uppdrag att samordna och följa upp Sveriges genomförande av Europaåret 2012 för aktivt åldrande och solidaritet mellan generationerna.<sup>2</sup> Vi ansvarade 2012 också för att avsluta Europeiska kommissionens temaår 2010 för bekämpning av fattigdom och social utestängning<sup>3</sup> samt slutföra förvaltningen och den finansiella kontrollen av de medel som regeringen ansökt om från Europeiska globaliseringsfonden.<sup>4</sup>

Svenska ESF-rådet leds av generaldirektören Åsa Lindh. Förvaltningsmyndigheten är indelad i åtta regionala enheter, en enhet för ekonomisk projektgranskning, en programenhet samt ett centralt sekretariat (bestående av administrativ enhet, enhet för juridik och kontroll, personalstrateg och Gd-sekreterare), se figur 1.

Vid Svenska ESF-rådet finns också en attesterande myndighet. Dess huvudsakliga arbetsuppgift är att upprätta utgiftsdeklarationer och återsöka medel från Europeiska kommissionen avseende de fonder som myndigheten förvaltar. En organisatorisk och principiell åtskillnad har skapats för oberoendet mellan förvaltande och attesterande myndighet.

Inom ramen för förvaltandet av Socialfonden ska strukturfondspartnerskapen prioritera mellan ansökningar om stöd till projekt. Deras prioritering är bindande

för Svenska ESF-rådets beslut om stöd till enskilda projekt. En övervakningskommitté ska försäkra sig om att genomförandet av det nationella programmet för Socialfonden är effektivt och av god kvalitet enligt artikel 63 i rådets förordning (EG) nr 1083/2006.

Integrationsfonden genomförs vid den regionala enheten i Stockholm med stöd från övriga enheter. Till Integrationsfonden finns även en expertgrupp som deltar i berednings- och urvalsprocessen med sin expertkunskap inom verksamhetsområdet.

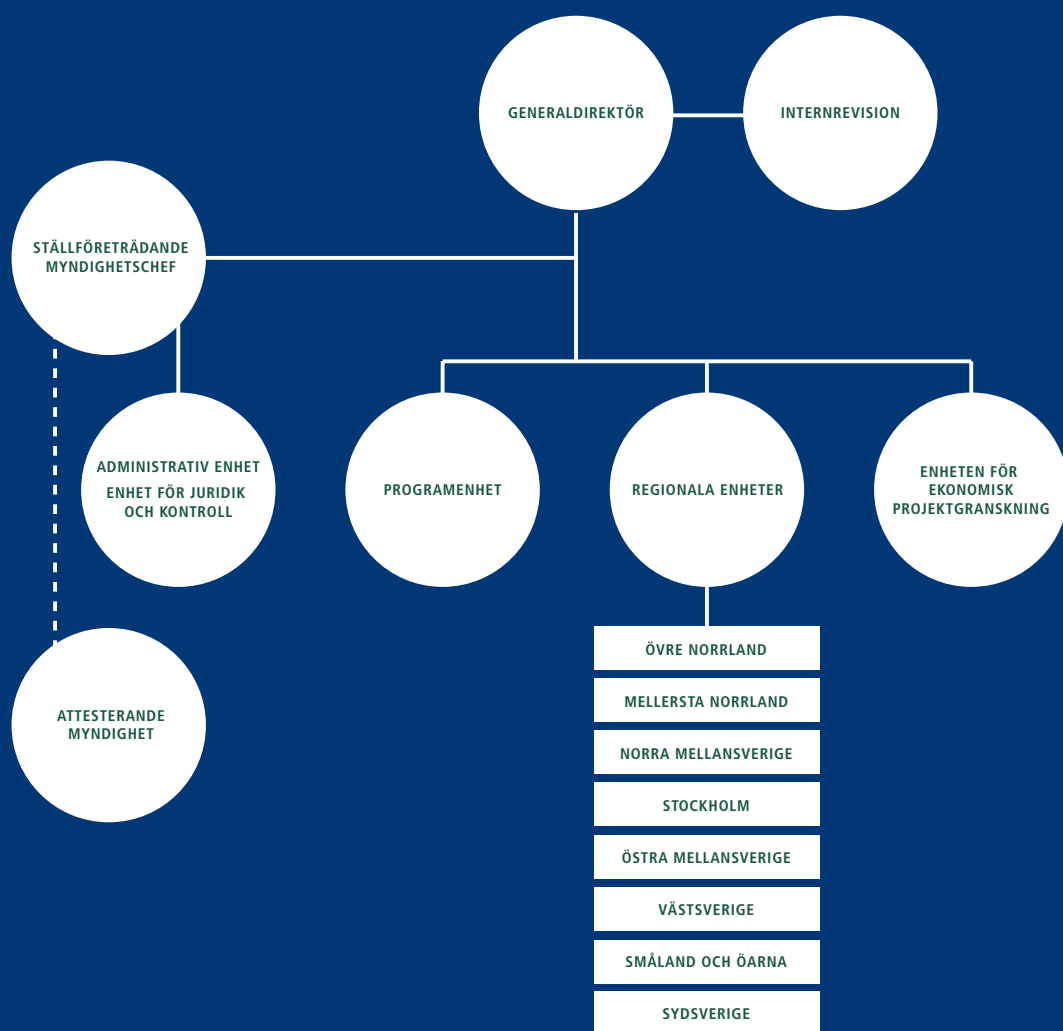
Vid myndigheten finns vidare:

- En internrevision med uppgift och ansvar enligt internrevisionsförordning (2006:1228) och förordning (2007:603) om intern styrning och kontroll.
- En rådgivande grupp till generaldirektören i långsiktiga och strategiska interna frågor.
- En programkommitté med uppgift att klargöra principiella eller oklara frågor kring tolkningen av programmen och myndighetens särskilda uppdrag.<sup>5</sup>
- En internkontrollkommitté med uppgift att säkra att processer och rutiner för styrning<sup>6</sup> uppföljning och kontroll följs samt att ta upp förslag till förbättring och utveckling.
- En personalansvarsnämnd.

Den 31 december 2012 var 135 medarbetare<sup>7</sup> anställda (inklusive tjänstlediga) vid myndigheten med verksamhet förlagd till nio orter. ■

<sup>1</sup> Förordning (2007:907) med instruktion för Rådet för Europeiska socialfonden i Sverige. <sup>2</sup> Regeringsbeslut 16 februari 2012 (Dnr 2012-00049). <sup>3</sup> Regeringsbeslut 19 mars 2009 (Dnr 2009-00076). <sup>4</sup> Regeringsbeslut 4 juni 2009 (Dnr 2009-00441). Europaparlamentets och rådets beslut 17 december 2009 (2009/1006/EU). <sup>5</sup> Gd-beslut om direktiv till programkommittén (Dnr 2009-32). <sup>6</sup> Gd-beslut åtgärdsplan för EA-värderingen 2009 (Dnr 2010-70) och protokoll med internkontrollkommitténs uppgifter (Gd-beslutsnr 2010-1). <sup>7</sup> Underlag från Palasso (PA-lönesystem).

FIGUR:1  
SVENSKA ESF-RÅDETS ORGANISATION



PITEÅ

00:00





## FÖRUTSÄTTNINGAR FÖR RESULTATREDOVISNINGEN

### ÅTERRAPPORTERING ENLIGT INSTRUKTION OCH REGLERINGSBREV

Enligt regleringsbrevet ska Svenska ESF-rådet rapportera uppgifter och prognoser kopplade till programgenomförande och förvaltning. Utgångspunkten för resultatredovisningen år 2012 är att regeringens mål och rapporteringskrav ska vara förankrade i de uppgifter som angetts i myndighetens instruktion. Instruktionen för myndigheten reglerar inte de mål som myndigheten ska uppnå. Därför ankommer det på myndigheten att formulera målsättningar inom ramen för uppdrag och uppgifter.

Svenska ESF-rådet omfattas av ett antal återrapporteringskrav som ska redovisas till regeringen under budgetåret. Dessa rapporter refereras till i resultatredovisningen och beskrivs inte i detalj i årsredovisningen.

### VERKSAMHETSINDELNING OCH REDOVISNING AV PRESTATIONER

Resultatredovisningen för år 2012 utgår från myndighetens verksamhetsindelning; förvaltning och atteste-

ring av program från Europeiska kommissionen. Myndigheten ska särskilt pröva frågor om stöd inom ramen för program och gällande regelverk. Vår bedömning är att de väsentligaste prestationerna i beredningsprocessen; projektbeslut samt utbetalning av medel för Socialfonden respektive Integrationsfonden ger en rättvisande bild av verksamhetens resultat.<sup>8</sup>

Prestationer avseende temaåren och Globaliseringsfonden redovisas inte i resultatredovisningen då beredningen skiljer sig i förhållande till Social- och Integrationsfonden, och att de utgör tidsbegränsade uppdrag. Myndighetens redovisning utgår från en verksamhetsindelning som utgör ett område och motsvarar därför verksamhetens totala kostnader och intäkter i de finansiella delarna i årsredovisningen. ■



<sup>8</sup>Struktur prestationsredovisning och beräkningsmodell och metod för tidredovisning och prestationer (Dnr 2010-00167, Gd-beslutsnr 2011-22).

STRÖMSUND

4:39





# FÖRVALTNING OCH ATTESTERING AV PROGRAM FRÅN EUROPEISKA KOMMISSIONEN

## SOCIALFONDEN

Europeiska socialfonden är EU:s viktigaste verktyg för att skapa fler och bättre jobb i Europa. Fonden instiftades år 1957. Då som nu är målet att minska skillnader i välbefinnande och levnadsstandard mellan EU:s medlemsländer samt att minska skillnader mellan regioner och öka tillväxt och skapa nya arbetstillfällen i hela EU. Det övergripande målet för det nationella strukturfondsprogrammet är ökad tillväxt genom god kompetensförsörjning samt ett ökat arbetskraftsutbud.<sup>9</sup>

Under perioden 2007-2013 uppgår Socialfondens budget till totalt 750 miljarder kronor i Europa. Av detta har EU avsatt 6,2 miljarder kronor för att genomföra Socialfondsprogrammet i Sverige. Lika mycket ska Sverige bidra med i form av offentlig medfinansiering. Socialfondsprogrammet är uppdelat i tre programområden. Dessa är programområde 1 kompetensförsörjning, programområde 2 ökat arbetskraftsutbud och programområde 3 tekniskt stöd. Inom programområde 1 får Socialfonden offentlig medfinansiering via ett särskilt anslag. För programområde 2 krävs att projektägaren tillför medfinansiering och detta sker huvudsakligen via deltagarsättningar som till exempel sjukersättning eller försörjningsstöd. Programområde 3 medfinansieras via förvaltningsanslaget.

## BESLUTSUTRYMME

Myndighetens uppdrag och mål är att återsöka alla medel som reserverats för Sverige. Vid årets slut har 108 procent inbetalats, fördelat på 102 procent för programområde 1, 113 procent för programområde 2 och 79 procent för programområde 3.

Hela det tillgängliga beslutsutrymmet 2011 användes och de återstående projektbesluten från ansökningsomgångarna 2011 fattades under våren 2012. Totalt beviljades 167 nya projekt stöd under 2012 med ett sammanlagt stöd på 1 300 miljoner kronor.<sup>10</sup>

I mitten på mars återstod endast ett fåtal nya projekt att bevilja stöd och då översteg åtagandet till öppna projekt bemyndigandet med 1 526 miljoner kronor. Att minska åtagandet under bemyndigandet har varit en central uppgift för myndigheten under året. I maj beslutade generaldirektören om ett utbetalningsbeting till enheterna som skulle innebära att bemyndigandet inte överskreds.<sup>11</sup>

Uppföljningar av bemyndigande och prognoser genomfördes löpande under året<sup>12</sup> och i maj konstaterade myndigheten att det inte skulle gå att klara bemyndigandet för anslagsposten 4 (statlig medfinansiering i programområde 1) varför en skrivelse lämnades till

<sup>9</sup>Nationellt strukturfondsprogram för regional konkurrenskraft och sysselsättning (ESF) 2007–2013. <sup>10</sup>Bearbetad rapport från rapportgenerator "Stödärenden budgetansvarig region 2012-12-31". <sup>11</sup>Information om utbetalningsbeting från Svenska ESF-rådets intranät. <sup>12</sup>Uppföljning bemyndigande Socialfonden 2012 (Dnr 2012-00212).

regeringen där en begäran om flytt av såväl anslag som bemyndigande från anslagsposten 3 (ESF-medel) till anslagspost 4 skulle göras.<sup>13</sup> Regeringen fattade i september beslut om en flytt.<sup>14</sup>

Myndighetens åtagande minskas genom utbetalningar och återflöden av beviljade projektmedel som inte utnyttjas. De fortsatta uppföljningarna under hösten visade att det återflöde vi prognostiserat för programområde 1 inte skulle nås medan däremot återflödet i programområde 2 var betydligt större. Därför skrev myndigheten på nytt till regeringen och begärde en flytt av bemyndigande från anslagsposten för ESF-stöd till anslagsposten för statlig medfinansiering programområde 1.<sup>15</sup> Vid sammanträdet 6 december beslutade regeringen om att genomföra den begärda flytten.<sup>16</sup>

Vid årets slut var 95 procent av bemyndigandet för anslagspost 3 (ESF-medel) utnyttjat och 97 procent för anslagspost 4 (statlig medfinansiering programområde 1).

Av regleringsbrevet för 2012 framgick att Svenska ESF-rådet utöver bemyndigande även fick göra åtaganden med stöd av anslag 1:6 med 156,5 miljoner kronor för anslagspost 3 och 45,5 miljoner kronor för anslagspost 4 under förutsättning att motsvarande belopp fanns som anslagssparande. För anslagsposten 4 fanns inget anslagssparande vilket däremot fanns för anslagspost 3. Svenska ESF-rådet har valt att låta de åtaganden som gjordes i den upphandling av insatser för ungdomar som inte fullföljt sin skolgång (drop-outs) täckas av åtagandet mot anslagssparande.

Svenska ESF-rådet har utgått från att det i denna programperiod, liksom i föregående programperioder, är de utbetalade ESF-medlen som ska återsökas från kommissionen. I samband med att riktlinjerna för avslutet analyserades framgick att det istället är de totala stödberättigade kostnaderna som utgör underlag för beräkningen av stödet från Socialfonden. Kommissionen utbetalar 50 procent av de totala stödberättigade kostnaderna. För programområde 1 och 3 innebär det ingen skillnad mot tidigare eftersom medfinansieringen där alltid är 50 procent. För programområde 2 varierar andelen medfinansiering och den godkända medfinansieringsandelen är 61 procent. För programområde 2 innebär det här att en större del av programmedlen intecknats än vad ESF-rådet tidigare redovisat. Därmed är förutsättningarna för att rekquirera samtliga programmedel goda. För att rekquirera samtliga programmedel krävs beslut om nytt stöd till projekten på drygt 300 miljoner kronor istället för 1 000 miljoner

kronor som tidigare beräknats. Att behovet av nya beslut är lägre innebär också att samtliga nya beslut som krävs ryms inom det tilldelade bemyndigandet för år 2013.

#### ANSLAG OCH PROGNOSE

En utvecklad rutin för uppföljning av anslagen infördes under 2012.<sup>17</sup> I rutinen stäms uppgifter från verksamhetssystemen av med den ekonomiska redovisningen.

Myndigheten gör prognoser över beslutade utbetalningar, inte hur mycket som avräknas anslaget. Här finns en differens till anslagsredovisningen som beror på utbetalade förskott och återkrav samt på beslut om utbetalningar sent på året som inte hinner verkställas. För att minimera skillnaden mellan prognoser och anslagsredovisning fattades inga beslut om utbetalningar till projekt efter den 21 december.

I de prognoser vi lämnat till regeringen under året har prognosen för utbetalningar från anslaget 1:6 vid samtliga tillfällen varit cirka 1 460 miljoner kronor<sup>18</sup>, vilket är cirka 80 miljoner kronor mindre än anslaget. De slutliga utbetalningarna blev 1 468 miljoner kronor

#### ÖVERVAKNING OCH STÖDPROCESSER

Socialfondens övervakningskommitté har till uppgift att följa upp Svenska ESF-rådets arbete med Socialfonden och säkerställa kvalitet och effektivitet. Den har sammanträtt fyra gånger under 2012. På sammanträdet i juni fattades beslut enligt artikel 65 i förordning (EG) 1826/2006 om årsrapport för Socialfonden. Kommittén har under året 2012 haft ett seminariepass per sammanträde, som berört relevanta teman för Socialfonden. Teman under 2012 har varit: effektvärderingens preliminära slutsatser (vid två tillfällen), resultat från temagruppern Arbetsplatslärande och omställning samt regeringsuppdraget till Arbetsförmedlingen och Svenska ESF-rådet kring samverkan med social ekonomi.<sup>19</sup>

I Socialfondens genomförande har myndigheten valt att använda processtöd. Processtöd finns dels som regionala projektutvecklingsstöd till hjälp för presumtiva projektägare före ansökan men även vid uppstart under mobiliseringsfasen. Det finns också processtöd för att arbeta med jämställdhetsintegrering och tillgänglighet för personer med funktionsnedsättning, som är obligatoriska kriterier i alla projekt. Dessutom har vi processtöd för Strategisk påverkan och lärande. Myndigheten har också fem projekt, nedan kallade temagrupper, vars uppdrag är att analysera övriga >

<sup>13</sup>Begäran om flytt av anslag och beställningsbemyndigande (Dnr 2012-00115). <sup>14</sup>Ändring av regleringsbrev för budgetåret 2012 avseende Rådet för Europeiska socialfonden i Sveige (Dnr 2012-00236). <sup>15</sup>Skrivelse om flytt av beställningsbemyndigande (Dnr 2012-00298). <sup>16</sup>Regeringsbeslut 6 december 2012 (Dnr 2012-00334). <sup>17</sup>Rutin för uppföljning av sakanlagen (Gd-beslutsnr 2012-33). <sup>18</sup>Beslutade och utbetalade medel (Dnr 2012-00019). <sup>19</sup>Justerade protokoll från mötena den 15 mars, 7 juni, 4 oktober och den 22 november 2012.

SANDVIKEN

8:54







**TABELL 1: SAMMANSTÄLLNING AV TEMAGRUPPERNAS AKTIVITETER OCH PRODUKTER 2012.<sup>21</sup>**

TEMAGRUPP	KONFERENSER/SEMINARIER	RAPPORTER	ÖVRIGT
Företagande och entreprenörskap	26 (varav 11 i egen regi)	13	1 transnationellt nätverk
Arbetslärande och omställning	19 (varav 9 i egen regi)	6	
Likabehandling	47 (varav 25 i egen regi)	7	Medverkar i fem transnationella nätverk
Integration i arbetslivet	6 (medverkan i 4 andra arrangemang)	4	
Unga i arbetslivet	104 (varav 36 i egen regi)	8	1 transnationellt nätverk

projekt och projektresultat och dra slutsatser kring tematiserade eller avgränsade områden, som till exempel metoder som är värda att föra vidare.

#### TEMAGRUPPER OCH PROCESSTÖD

##### TEMAGRUPPER

Temagrupperna är viktiga verktyg för att presentera, syntetisera och bearbeta resultat i Socialfonden. Slutsatser om framkomna resultat redogör temagrupperna för i sina återrapporteringar vilka också utgör det primära underlaget för detta kapitel.<sup>20</sup> Temagrupperna är:

- Entreprenörskap och företagande
- Arbetsplatslärande och omställning
- Likabehandling i arbetslivet
- Integration i arbetslivet
- Unga i arbetslivet

Verksamheterna har löpt på under året och avrapporterats i olika publikationer och rapporter till Svenska ESF-rådet. Temagrupperna har valt olika tillvägagångssätt för sitt genomförande och har olika inriktning som gör att de i olika grad har medverkat i nätverk och publicerat rapporter.

Nedan följer en kort redogörelse för samtliga temagrupper utifrån fokusområde, omvärlds- och problemanalys och konkreta exempel på aktiviteter som reellt eller potentiellt lett till påverkan.

##### TEMAGRUPP ENTREPRENÖRSKAP OCH FÖRETAGANDE

Temagruppen fokuserar på villkoren för arbetsintegrerande sociala företag.<sup>22</sup>

##### OMVÄRLDS- OCH PROBLEMANALYS

En kartläggning som temagruppen lät göra 2012 visade

att social ekonomi och arbetsintegrerande sociala företag, trots en positiv inställning i olika EU-dokument, förekom i relativt liten omfattning i såväl nationella som regionala policydokument. Samtidigt visade kartläggningen att den svenska regeringen genom till exempel Handlingsplanen för arbetsintegrerande sociala företag 2010 och arbetet med Överenskommelsen med civilsamhället ville utveckla den sociala ekonomin och de arbetsintegrerande sociala företagen som verktyg för inkludering på arbetsmarknaden.<sup>23</sup>

##### PÅVERKAN

Enligt temagruppens årsrapport har reell påverkan skett i följande områden:<sup>24</sup>

- Temagruppens arbete har lett till att regelverket har ändrats så att lönebidragsanställda kan sitta med i styrelser för arbetsintegrerande sociala företag.<sup>25</sup>
- Möten med Funka-utredningen (SOU 2012:31) resulterade i att ett avsnitt om arbetsintegrerande sociala företag togs med i betänkandet. Utredningens uppdrag var att se över de arbetsmarknadspolitiska insatserna för personer med funktionsnedsättning.<sup>26</sup> Frågan om sociala företag ingick inte i utredningens ursprungliga uppdrag.
- I likhet med förra punkten, ledde möten med utredningen kring upphandlingsstöd (SOU 2012:32) till att frågan om upphandling och sociala kriterier togs med och diskuterades i betänkandet. Även om resultatet inte var det som temagruppen arbetade för, ska-krav för sociala kriterier, tog utredningen med att behovet fanns och att det räcker med ett bör-krav.<sup>27</sup>
- Genom att tillhandahålla faktamaterial och stöd till kommuner har nu flera kommuner antagit policy

<sup>20</sup>Årsrapporter för temagrupperna 2012. <sup>21</sup>Årsrapporter för temagrupperna 2012. <sup>22</sup>Se <http://temaef.wordpress.com> <sup>23</sup>Verksamma strategier för ökat och hållbart arbetsintegrerande socialt företagande, rapport 0131. <sup>24</sup>Se not 20, Årsrapporten 2012 från temagruppen Entreprenörskap och företagande. <sup>25</sup>Utöver årsrapporten, se även rekommendationen kring samma fråga i Svenska ESF-rådets "Återrapportering av erfarenheter från socialfondsprogrammet 2007-2013" (Dnr 2012-00169). <sup>26</sup>Utöver årsrapporten, se även Funka-utredningen "Sänkta trösklar – högt i tak" (SOU 2012:31). <sup>27</sup>Utöver årsrapporten, se även not 25 "Återrapportering av erfarenheter från socialfondsprogrammet 2007-2013" (Dnr 2012-00169) och Upphandlingsstödsutredningen "Upphandlingsstöds framtid" (SOU 2012:32).

för upphandling med sociala kriterier och samarbete med den sociala ekonomin. Juridisk kompetens från SKL i framtagandet av handboken Att stödja utan att styra underlättar att frågorna kring sociala företag diskuteras och får gehör i kommunerna.<sup>28</sup>

#### TEMAGRUPP ARBETSPLATSLÄRANDE OCH OMSTÄLLNING

Temagruppen fokuserar på grunderna för en hållbar kompetensutveckling på arbetsplatser.<sup>29</sup>

#### OMVÄRLDS- OCH PROBLEMANALYS

I temagruppens årsrapport framgår det att arbetsplatslärande, både som begrepp och perspektiv, börjar komma upp på några arbetsmarknadsorganisationers dagordning. Det är dock svårt att direkt skönja när perspektivet blir integrerat. Det finns tecken på att enskilda arbetsmarknadsorganisationer har berört ämnet med arbetsplatslärande och hållbar kompetensutveckling på interna och externa seminarier samt i nya böcker.

#### PÅVERKAN

Temagruppen har varit aktiv i ovan nämnda dialoger i syfte att stärka arbetsplatslärandets plats på dagordningen. Ett exempel är boken Kompetens – var god höj, om behovet av mer lärande i arbetslivet och hur det ska åstadkommas, på initiativ av Unionen och TCO. Boken kommer bland annat att ligga till underlag för Unionens arbete med kompetensutveckling för anställda. Unionen ingår i temagruppens strategiska påverkansgrupp och en av kapitelförfattarna i boken sitter i temagruppens ledningsgrupp.<sup>30</sup>

#### TEMAGRUPP LIKABEHANDLING

Temagruppen Likabehandling arbetar med att identifiera åtgärder som främjar lika rättigheter och möjligheter i arbetslivet utifrån de sju diskrimineringsgrunderna kön, etnisk tillhörighet, religion eller annan trosuppfattning, funktionshinder, sexuell läggning, könsöverskridande identitet eller uttryck.

#### OMVÄRLDS- OCH PROBLEMANALYS

Temagruppens analyser visar att det är strukturer som behöver ändras för att arbetet ska ge resultat. Kunskap är en förutsättning för attitydpåverkan och förändrat arbetssätt. Hänsyn behöver tas till att flera maktordningar påverkar individens position och möjligheter i arbetslivet.

#### PÅVERKAN

Under 2012 har arbetet med organisations- och kompetensutveckling, möjligheten att ställa sociala krav

vid upphandling samt effektmätning av genomförda insatser visat på goda resultat för att uppnå ökade förutsättningar för likabehandling i arbetslivet. Särskilda fokusområden har varit ålder, tillgänglighet och jämställdhetsintegrering. Påverkan har nåtts genom:

- Organisationsutveckling/kompetensutveckling: Handboken MedVerkan ger konkreta exempel på praktisk tillämpning kopplat till teori (upplaga 3 700 ex).<sup>31</sup>
- Upphandling som metod att ställa tydliga sociala krav har initierats. Rapportskrivningen är i sitt slutskede och kommuniceras bland annat med den statliga Upphandlingsutredningen som pågår.<sup>32</sup>



- Åldersdiskriminering: En chefsguide i åldersmedvetet ledarskap har producerats.<sup>33</sup> Den har bland annat uppmärksammats i DN (2012-11-25)<sup>34</sup> och på webbplatsen motivation.se. Den har spridits till personer och organisationer, såsom till exempel Ledarna (finns med på deras webbplats bland guider) och Svensk chefsförening.
- Funktionsnedsättning: Temagruppens analyser av ESF-projekt har synliggjort vikten av att titta på funktionsnedsättning utifrån ett normkritiskt och intersektionellt perspektiv. Resultaten har tagits vidare till departement och till Ungdomsstyrelsen som inkluderat dem i sina resultat (i form av remisser och skrivelser).
- Jämställdhetsintegrering: Svenska ESF-rådet är genom temagruppen en av fyra ägare av webbportalen Jämställ.nu. Samarbetet är ett resultat från bland annat EQUAL-perioden. Samverkan sker med jämställdhetssatsningar som gjorts från SKL och »

<sup>28</sup>"Att stödja utan att styra", Stockholm: Ordförrådet, <http://publikationer.tillvaxtverket.se/ProductView.aspx?ID=1845> <sup>29</sup>Se "Om A&O", <http://www.arbetsplatslarande.se/om-a-o/>

<sup>30</sup>"Kompetens, var god höj!", <http://www.unionen.se/filer/kompetens-var-god-hoj-0> <sup>31</sup>MedVerkan – Fungerande förändringsarbete för lika rättigheter och möjligheter", <http://www.temalikaabehandling.se> <sup>32</sup>Kommittédirektiv, "Utvärdering av upphandlingsregelverket och översyn av upphandlingsstatistiken" (Dir. 2010:86). <sup>33</sup>"Att leda åldersmedvetet – en guide för dig som är chef", Stockholm 2012. <sup>34</sup>Nandorf, Tove, "Så blir ledare åldersmedvetna", Dagens Nyheter 2012-11-25.



programmet Hållbar jämställdhet (HåJ), Göteborgs universitet och programmet Jämställdhet i staten (Jämi), Vinnovas Tigerprogram samt med ESF-rådet och dess stödstruktur för jämställdhetsarbete. Forskning, rön och information om praktiskt jämställdhetsarbete finns på portalen Jämställ.nu.<sup>35</sup> Portalen nämns under ämnesområdet jämställdhet på Utbildningsdepartementets hemsida. Samarbetet nämns som framgångsrikt och är det femte benet av regeringens plattform för jämställdhet.

#### TEMAGRUPP UNGA I ARBETSLIVET

Temagrupperna fokuserar på behov av och förutsättningar för att underlätta inträdet på arbetsmarknaden för unga och att förbättra de verksamheter som ska stödja deras etablering.

#### OMVÄRLDS- OCH PROBLEMANALYS

Temagrupperna Unga i arbetslivet har identifierat flera utvecklingsområden i den verksamhet som bedrivs.



Många projekt har goda resultat – men betydligt färre implementeras i ordinarie verksamhet. Om fokus flyttas från antal deltagare till att utveckla ordinarie verksamhet så skulle projekten ha bättre förutsättningar att ge avtryck. Trots detta implementeras vart tionde projekt i sin helhet, och majoriteten av projekten ger avtryck i ordinarie verksamhet. Arbetsförmedlingens 90-dagarsregel, och medfinansieringsstrukturen är regelverk som försvårar projektets verksamhet. Vartannat projekt uppger att ungas låga ersättningsnivåer påverkar vilka som kan delta i projektets verksamhet. Arbetsförmedlingens regelverk kring praktik utomlands försvårar möjligheten till mobilitet för målgruppen trots att detta är prioriterat av Europeiska unionen och i Europeiska socialfonden. Viktiga framgångsfak-

torer i arbetet är individuellt anpassade insatser med tydlig delaktighet av de unga, och med tydligt syfte. Personalens engagemang och breda kompetens samt långsiktighet är viktiga faktorer. Faktorer som unga själva lyfter är bemötande och tillgänglighet och att få ingå i ett socialt sammanhang. Projekten använder sig av många olika verktyg och arbetssätt eller metoder och dess effekter är svåra att särskilja.

#### PÅVERKAN

Temagrupperna har arbetat intensivt med aktiviteter syftande till att påverka. Några exempel beskrivs nedan:<sup>36</sup>

- **Möten:** Temagrupperna har under året medverkat vid ett 30-tal möten med aktörer som har mandat att påverka policy på lokal, regional eller nationell nivå. Vid ett tjugotal av dessa tillfällen lyfte temagrupperna arbetet kring unga som varken arbetar eller studerar. På europeisk nivå har temagrupperna träffat kommissionen och genomfört en spridnings och påverkansaktivitet i Bryssel under de så kallade Open Days, som både lyfte målgruppen, metoder och hinder för strukturell påverkan samt strukturen för samarbetet mellan EU-länder kring dessa frågor.
- **Analysmodell:** Temagrupperna har tagit fram en analysmodell kring unga som varken arbetar eller studerar. Analysmodellen omnämns i regeringens senaste kommittédirektiv för utvecklingen av arbetet med unga som varken arbetar eller studerar. 2012 tillsattes utredningen om Unga som varken arbetar eller studerar i vilken temagrupperna ingår som samrådspart och expert. Flera andra aktörer har börjat använda modellen. Den senaste i raden är Statens institutionsstyrelse som gör ett försök att analysera etableringen i samhället av sin målgrupp. Ungdomsstyrelsen har under 2012 ett särskilt uppdrag att belysa levnadsvillkoren för unga med funktionsnedsättning. Socialstyrelsen gör en särskild analys av unga som i analysmodellen visar sig ha ersättning för sjukdom- och funktionsnedsättning. Även flera regioner och kommuner har visat intresse för modellen.
- **Metoder:** När det gäller påverkan kring metoder och arbetssätt har temagrupperna bland annat haft dialog med utredningen kring Lärlingsanställning, med Arbetsförmedlingen kring anvisning och med Statsrådsberedningen kring jobbtoppmötet under Sveriges ordförandeskap i Nordiska ministerrådet.
- **Strukturella hinder:** När det gäller att motverka strukturella hinder arbetar temagrupperna med på-

<sup>35</sup>Se <http://jamstall.nu/> <sup>36</sup>Förteckning över påverkansaktiviteter, temagrupperna Unga i arbetslivet.

**TABELL 2: SAMMANSTÄLLNING AV PROCESSTÖDENS AKTIVITETER UNDER 2012.**

PROCESSTÖD	UTBILDNINGAR	SEMINARIER/ KONFERENSER	RÅDGIVNING/ INFORMATION	DELTAGARE TOTALT	KVINNOR	MÄN	ÖVRIGT
SPeL	103	28				28	Producerat 5 rapporter
Tillgänglighet	190	2	289	3 138	2 117	1 021	Anordnat 2 nätverks-träffar för tillgänglighetskon-sulter
Jämställdhets-integrering	189		675	2 682	1 640	1 042	

verkansfrågor gällande mobilitet, 90-dagars regeln och sekretess som hinder för etablering. Kring de två första hindren har temagruppen i dialog med ansvariga departement och genom att bidra med kunskapsunderlag försökt driva arbetet framåt. När det gäller sekretess som hinder för etablering höll temagruppen i dialog med Utredningen om Unga som varken arbetar eller studerar en hearing med olika aktörer för att identifiera problemet och förslå lösningar. Där konstaterade temagruppen att det inte är lagtexten utan de lokala tolkningarna som försvårar arbetet.

#### TEMAGRUPP INTEGRATION I ARBETSLIVET

Institutet för framtidsstudier övertog under 2012 projektägarskapet för temagruppen Integration i arbetslivet (TIA). Temagruppen har, i likhet med tidigare projektägare, fokus på nyanlända invandrades integration på arbetsmarknaden.

#### OMVÄRLDS- OCH PROBLEMANALYS

Under återstående projekttid har temagruppen fokus på att bland annat utveckla en modell för ett matchat kontrollgruppsupplägg för en jämförelse av resultat från ESF-projekt med reguljära åtgärder via omfattande registerstudier/bearbetningar (register från AF, SCB, Svenska ESF-rådet). Målet är att utveckla en metod för resultatbedömning/utvärdering genom matchade kontrollgrupper. Det är för tidigt att redovisa slutsatser och analyser eftersom temagruppen ännu inte nått så långt i sitt utvärderingsbaserade initiativ.

#### PÅVERKAN

Temagruppen har ännu inte erhållit resultaten av de effekttvärderingar som genomförts under året och

därför har det strategiska påverkansarbetet för att föra ut dessa resultat ännu inte påbörjats. Arbetet med påverkan har istället ägnats åt att lyfta olika aspekter av integrationsbegreppet och behovet av en evidensbaserad arbetsmarknadspolitik.

Temagruppen har vidare påbörjat en dialog med både Arbetsförmedlingen och Svenska ESF-rådet om vikten av att göra projekt och verksamheter mer utvärderingsbara, vilket även var temat för det välbesökta seminarium som temagruppen arrangerade under årets Almedalsvecka på Gotland. Den övergripande målsättningen, inför nästa programperiod, har varit att uppmärksamma och säkerhetsställa att några av de utlysningar som görs till potentiella projektägare inbegriper användandet av en struktur där utvärderingselementet är inbyggt från början.

#### SOCIALFONDENS PROCESSTÖD

Svenska ESF-rådets processtöd ger råd inom projektutveckling, strategisk påverkan och lärande, tillgänglighet och jämställdhetsintegrering. Resultat från Svenska ESF-rådets kundundersökning som genomfördes under våren 2012 visar på att sökande av projektstöd, både beviljade som icke-beviljade, är nöjda med kontakterna med processtöden.<sup>37</sup> Uppgifterna i tabell 2 om processtödens aktiviteter samt information i kapitlet för respektive processtöd nedan är om inte annat anges baserade på processtödens årsrapporter.<sup>38</sup>

#### PROCESSTÖD FÖR PROJEKTUTVECKLING

Då inga nya ansökningsomgångar genomförts under 2012 har de regionala processtöden för projektutveckling främst utnyttjats för stöd till beviljade projekt »

<sup>37</sup>Svenska ESF-rådets kundundersökning, resultat 29 juni 2012. <sup>38</sup>Processtödens årsrapporter.





FALUN

8:42



som under året befunnit sig i mobiliseringsfas eller tidigt genomförande. Samtliga insatser har föregåtts av Svenska ESF-rådets bedömning och beställning/godkännande. Under året har stödsatserna uppgått till cirka 11 miljoner kronor.<sup>39</sup>

Projekt i mobiliseringsfas har givits stöd i arbetet med att ta fram de avstämningsrapporter som legat till grund för Svenska ESF-rådets beslut om fortsatt finansiering. Insatserna har till exempel kunnat bestå i enskild



rådgivning, återkoppling på rapportutkast samt genomförande av Logical Framework Approach (LFA)-baserade workshops för förankring/utveckling av projektplanernas mål- och aktivitetsbeskrivningar med mera.

Vidare har processtöd erbjudits i uppbyggnaden av de ekonomiadministrativa resurser och rutiner som krävs för

att projektens ansökningar om utbetalning ska kunna beredas med så få kompletteringar som möjligt. Stöd har givits genom enskild rådgivning, seminarier samt PASS – ett under året utvecklat webbaserat processtöd som ger användaren tillgång till en serie filmer med tillhörande uppgifter och verktyg samt möjligheter att delta i "klassrum" och diskussionsforum.

Över hälften av de projektansökningar som beviljats under 2011-2012 innehåller en transnationell komponent vilket medfört att processtöd i betydande omfattning givits vid planering och etablering av transnationellt samarbete, bland annat genom medverkan i de partnersökningsforum som anordnats i Polen och Sverige.<sup>40</sup>

Processtöd har i viss utsträckning även erbjudits i genomförandeprojekt. Insatserna har till exempel kunnat syfta till att stödja utveckling av centrala aspekter av projektens "kvalitet" till exempel vad gäller transnationalitet, samverkan eller planering för hållbara resultat och strategisk påverkan, men även kunnat motiveras/föras av svårigheter eller brister i projektplanering/projektlogik, resursanvändning med mera, som blivit synliga efter att genomförandet inletts. I enskilda större genomförandeprojekt har processtödet kunnat vara av betydande omfattning.

#### PROCESSTÖDET FÖR SPRIDNING OCH PÅVERKAN (SPeL)

Processtödet har som uppgift att säkerställa att ett av de centrala programkriterierna, lärande och strategisk påverkan får genomslag i projekten och programmet.

#### METODSTÖD TILL PROJEKT

Utöver handledningsstöd till enskilda projekt har SPeL medverkat i genomförandet av myndighetens handlingsplan för starkare projekt med olika åtgärder. Ett samlat paket med insatser har erbjudits projekt i mobiliseringsfas och tidigt genomförande. Insatserna har syftat till att stärka ägarskap, samverkan och styrning i projekten samt att förbättra förutsättningarna för implementering av resultat och strukturläring. Seminarier i genomförandeorganisationen och för projektutvärderare har genomförts för att fortsätta utveckla projektens arbete med uppföljning och lärande utvärdering. Vidare har SPeL lett och samordnat olika nationella projektnätverk för erfarenhetsutbyte, lärande och gemensamma påverkansinsatser.

#### STIMULERA REGIONALA LÄRPROCESSER

I samarbete med myndighetens regionala kontor och temagrupper har olika insatser gjorts för att resultat i Socialfondsprojekten ska synliggöras och komma till nytta i regionernas arbete inom olika utvecklingsområden. SPeL leder och samordnar regionala projektnätverk med tematisk inriktning för att möjliggöra aggregering av resultat och samarbete i olika påverkansinitiativ. Under året har ett systematiskt arbete med strategisk påverkan i regionerna inletts och inriktats på samarbete med regionalt utvecklingsansvariga organisationer i deras arbete med att skapa regionala kompetensplattformar. Seminarier kring projektresultat har genomförts tillsammans med regionförbund. SPeL har också medverkat i återföring av resultat och erfarenheter till strukturfondspartnerskap i flera regioner.

#### KOMPLETTERANDE RESULTATSPRIDNING

På plattformen [www.spl.nu](http://www.spl.nu) har artiklar som synliggör och diskuterar Socialfondsprojektens resultat och händelser inom Socialfondens område publicerats löpande och dokumentation från olika seminarier har gjorts tillgänglig. SPeL har också samordnat insatser och medverkat vid större seminarier och konferenser som genomförts av myndigheten och temagrupperna, bland annat Almedalen, Kvalitetsmässan och Sveriges kommuner och landstings arbetsmarknadsdagar. SPeL har också organiserat seminarier och studiebesök under Open days i Bryssel. Under året har också flera rapporter, skrifter och böcker producerats. »

<sup>39</sup>Utdrag från Agresso, processtöd uppföljning per månad. <sup>40</sup>Läs mer på <http://www.esf.se/sv/ESF-i-EU/Socialfonden/ESF-radet-starker-det-transnationella-samarbetet-i-Ostersjoregionen/>



ARBOGA

10:10





#### PROCESSTÖD TILLGÄNGLIGHET

Projektägare är Handisam i samverkan med HSO, Handikappförbunden. Processtödet ger generellt stöd till beviljade projekt men har under 2012 arbetat med 11 strategiskt utvalda projekt för fördjupning inom tillgänglighet.

Efterfrågan av kunskapshöjande åtgärder och attitydpåverkan är störst inom programområde 1-projekt och processtödet prioriterar insatser riktade till arbetsgivare. Personer med funktionsnedsättning är överrepresenterade i, något som kan liknas med, en rundgång där man går mellan projekt eller andra arbetsmarknadspolitiska insatser utan att få fäste på arbetsmarknaden.<sup>41</sup>

#### PROCESSTÖD ESF JÄMT

Länsstyrelsen Örebro är projektägare till processtöd ESF Jämt och projektet drivs i samverkan med landets länsstyrelser genom en koordinator och åtta proces-

stödare som erbjuder kostnadsfri rådgivning och utbildning i jämställdhetsintegrering runt om i landet.

Den generella kompetensutvecklingen har kompletterats med att 40 strategiskt utvalda projekt fått ett mer omfattande stöd. Utöver det regionala stöd som ges har processtödet arrangerat och genomfört fem nationella seminarier däribland Genus och unga. Genom medverkan i det transnationella lärandenätverket Genders arbetsgrupp Hållbar utveckling har ESF Jämt lyfts fram ute i Europa vid ett flertal tillfällen som en unik och intressant modell för processtöd inom Socialfonden. Medverkan har skett på konferensen Gendering the flagships som anordnades i samarbetet med kommissionen (DG Employment) och det transnationella nätverket Gender. På inbjudan av arbetsmarknadsutskottet har de i Bryssel hållit ett uppskattat föredrag om sin verksamhet.

I The European Institute for Gender Equality (EIGE) studie av jämställdhetsarbetet i Europa lyfts ESF Jämt fram som "good practice" och fick presentera sin verksamhet i Vilnius. I december fick de hederspris i

Stockholms stadshus av Landsbygdsnätverket för en metod som inspirerar till samverkan och utveckling.

Under året har följande spridningsmaterial tagits fram:

- Filmer från fördjupningsturnén, webbsändningar direkt från seminarierna.
- 14 sätt att jobba jämt!, spridningsmaterial med konkreta projektexempel på resultat.<sup>42</sup>
- Gör!, samlade metoder för jämställdhetsintegrering från ESF Jämt.<sup>43</sup>

#### SVENSKA ESF-RÅDETS PRESTATIONER FÖR SOCIALFONDEN

##### TIDREDOVISNING

Sedan 1 februari 2011 tidredovisar samtliga anställda på Svenska ESF-rådet. Tid och kostnader bokförs på arbetsområden och aktiviteter som i sin tur ligger till grund för prestationsredovisningen.<sup>44</sup> Direkta kostnader tas fram utifrån bokföringen i ekonomisystemet Agresso och overheadkostnader fördelas ut med hjälp av bokförda timmar per prestation.<sup>45</sup>

Under 2010 fanns en manuell tidredovisning under månaderna oktober och november. Resultatet var utgångspunkt för beräkning av tid och kostnader på helårsbasis för 2010. De direkta kostnaderna och overheadkostnaderna fördelades utifrån en generell schablon. Jämförelser mellan åren bör därför göras med viss försiktighet.

##### BESLUT OM MEDEL

Prestationen omfattar aktiviteter från formulering av ansökningsomgång till beslut i stödärenden inklusive, ändringsbeslut samt beslut om att häva eller avbryta projekt. Hantering av pågående projekt ingår också i prestationen och utgör en betydande del av den nerlagda tiden. Inför år 2012 gjordes en sammanslagning av de aktiviteter som medarbetarna kan redovisa på. Sammanslagningen innebar att de tidigare aktiviteterna "Arkivering" och "Samverkan med strukturfondspartnerskapet" nu ingår i prestationsredovisningen "Beslut om medel". Om aktiviteterna hade ingått vid prestationsredovisningen för 2011 hade de totala kostnaderna och totala antalet timmar ökat med cirka 3 procent,<sup>46</sup> vilket motsvarar en ökning med tusen kronor och en timme per beslut. Denna förändring har därmed mycket liten påverkan på redovisningen av prestationerna.

<sup>41</sup>"Processtöd Tillgänglighet - Utvärdering 2012", Integratia AB. <sup>42</sup>"14 sätt att jobba jämt!", lärande exempel från ESF Jämt. <sup>43</sup>"Gör!", samlade metoder för jämställdhetsintegrering från ESF Jämt. <sup>44</sup>Tidredovisning 2012, räknelista uttagen från Agresso. <sup>45</sup>Beräkningsmodell overheadkostnader och prestationer 2012, 2013-01-15. <sup>46</sup>Overheadberäkning 2011 enligt ny struktur.

Vi har förändrat 2011 och 2010 års antal ändringsbeslut i jämförelse med årsredovisningen 2011. Ändringen beror på att det tidigare år endast ingått det senaste ändringsbeslutet i ett projekt i redovisningen. Från och med år 2012 ingår samtliga ändringsbeslut.

Kostnaden liksom antalet timmar per beslut ökade från 2011 till 2012. Generaldirektören beslutade i januari 2012 att samtliga projekt skulle besökas minst två gånger per år i syfte att förstärka den löpande uppföljningen av pågående projekt,<sup>48</sup> vilket resulterat i ökat antal nedlagda timmar på ärendehantering. Det har även under våren 2012, i samband med uppföljning utifrån myndighetens styrmodell, framkommit att det fanns oklarheter i hur tid ska fördelas mellan Socialfonden och förvaltningsanslaget. Därför har genomgångar genomförts med myndighetens enheter för att förtydliga hur vi ska redovisa tid.<sup>49</sup> Detta ledde med

stor säkerhet till att mer tid registrerats på aktiviteten ärendehantering år 2012 i jämförelse med år 2011 vilket påverkar prestationsredovisningen så att det ser ut som om effektiviteten har sjunkit. Vår bedömning är att det primärt är redovisningen som förändrats och inte effektiviteten.

#### UTBETALNING AV MEDEL

Prestationen utbetalning av medel omfattar arbete med granskning och utbetalningar. Som framgår av tabell 4 fattades 6 466 beslut om utbetalningar under år 2012 vilket innebär i genomsnitt 539 beslut per månad.

Kostnaden per beslut som avser utbetalning är i genomsnitt fem tusen kronor 2012 vilket är två tusen kronor mindre än 2011. I genomsnitt ägnas fem timmar åt ett beslut om utbetalning vilket är två timmar mindre än år 2011. »

**TABELL 3: PRESTATION BESLUT OM MEDEL 2012<sup>47</sup>**

	2012	2011	2010
Antal beslut	936	1 132	1 161
- bifall	167	273	284
- avslag	121	322	430
- ändring	616	519	431
- avbrott	19	16	9
- hävning	13	2	7
Kostnad (tkr)	53 377	43 702	31 240
Timmar	50 434	42 829	30 040
Antal timmar per beslut	54	43	26
Kostnad per beslut (tkr)	57	38	26

**TABELL 4: PRESTATION UTBETALNING AV MEDEL 2012<sup>50</sup>**

	2012	2011	2010
Antal beslut utbetalning	6 637	5 666	6 073
Kostnad (tkr)	34 247	39 696	40 352
Timmar	34 002	39 945	39 975
Antal timmar per beslut	5	7	7
Kostnad per beslut utbetalning (tkr)	5	7	7

<sup>47</sup>Uppgifterna i tabellen om antal beslut kommer från två bearbetade rapporter från rapportgeneratorm, "Stödärende budgetansvarig region 2012-12-31" och "ESF-stöd per beslut 2012-12-31". Sammanställning prestationer OH-underlag 2012. <sup>48</sup>Gd-brev 19 januari 2012 på Svenska ESF-rådets intranät. <sup>49</sup>Dokumentation av åtgärder efter uppföljning i ledningsgruppen den 2 maj 2012 (Gd-beslutsnr 2012-67). <sup>50</sup>Uppgifterna om antal beslut i tabellen kommer dels från en bearbetad rapport från rapportgenerator "Avstämning av utgiftsdeklaration 2012-12-31" samt rapport från Ågresso. Sammanställning prestationer OH-underlag 2012.

**TABELL 5: SOCIALFONDEN SAMMANFATTANDE TABELL**<sup>53 54</sup>

	2012	2011	2010	2009	2008	TOTALT
Beviljat belopp totalt, mnkr	1 321	2 187	1 635	1 707	1 577	8 428
Beslutad medfinansiering PO 2, mnkr	1 134	1 515	1 311	1 222	1 398	6 580
Intecknat belopp vid årets slut, mnkr*	7 441	6 639	4 610	3 188	2 378	
Intecknad andel av finansieringsplanen vid årets slut, procent	110	100	83	48	25	
Totalt utlyst belopp i ansökningsomgångar avslutade under året, mnkr	0	4 245	2 424	3 096	3 497	13 261
Antal inkomna ansökningar totalt	0	828	1 170	1 242	2 995	6 235
Ansökt stöd totalt, mnkr	0	6 115	5 655	4 854	4 457	21 081
Antal beviljade ansökningar	167	273	284	476	916	2 116
Antal avslutade projekt totalt	228	284	437	514	0	1 463
Antal pågående projekt vid årets slut	553	641	669	843	916	
Utbetalat totalt, mnkr**	1 438	1 251	1 115	579	32	4 416
Godkänd medfinansiering PO 2, mnkr	1 015	875	832	403	14	3 140
Rekvirerat från kommissionen, mnkr	934	1 135	769	518	0	3 026
Utbetalat av kommissionen, mnkr***	0	603	1 712	246	323	2 886
Totalt antal individer som påbörjat deltagande i projekt****	89 150	97 584	82 381	57 509	12 071	338 695

\*Intecknat belopp avser utbetalat belopp i avslutade, avbrutna och hävda projekt samt beviljat belopp i pågående projekt. \*\*De uppgifter om utbetalningar som redovisas i tabellen och i kapitel 4 avser beslutade utbetalningar och avräkningar av förskott. Detta gör att denna redovisning skiljer sig från anslagsredovisningen till följd av årsskifteseffekter och utbetalade förskott. I jämförelse med föregående årsredovisning har de utbetalade beloppen år 2011 och 2012 korrigerats marginellt till följd av efterregistrering av återkrav.<sup>53</sup> \*\*\*Av de utbetalade medlen avser 507 miljoner kronor förskott varav 128 miljoner kronor 2007, 195 miljoner kronor 2008 och 184 miljoner kronor 2009. Förskottsutbetalningen 2007 redovisas i tabellen ovan under år 2008. \*\*\*\*Att antalet individer som påbörjat deltagande skiljer sig från tidigare årsredovisningar beror på att inrapporteringar från projekt kan pågå långt efter ett årsskifte.

Som nämnts ovan har projektbesök prioriterats under år 2012. Projekten har erbjudits processtöd för att förbättra sina ansökningar om utbetalning och under 2012 lanserades också ”PASS”, ett webbaserat verktyg, som projekten kan använda för att öka kvaliteten i sin ekonomiadministration. Svenska ESF-rådet bedömer att detta arbete medfört att kvaliteten i ansökningarna om utbetalning ökat så att den genomsnittliga tiden och kostnaden per beslut minskat.

#### VERKSAMHETSREDOVISNING

##### SAMMANFATTANDE UPPGIFTER OM SOCIALFONDEN

Tabell 5 sammanfattar ett antal uppgifter för genomförandet av programmet. Mer detaljerade redovisningar och analyser finns under respektive avsnitt. Eftersom inga ansökningsomgångar genomförts under år 2012 har det inte heller kommit in några ansökningar.

Totalt har 167 projekt från ansökningsomgångar avslutade under år 2011 beslutats 2012. Det beviljade stödet till dessa projekt uppgick till 1 320 miljoner kronor. Antalet avslutade projekt var 56 färre i jämförelse med år 2011. Totalt har 1 463 projekt avslutats hittills under programperioden. Totalt pågick 553 projekt vid årets slut vilket är 88 projekt färre än vid förra årsskiftet då 641 projekt pågick.

Under år 2012 påbörjade 89 000<sup>51</sup> personer deltagande i ESF-projekt, varav cirka 66 000 i programområde 1 och cirka 23 000 i programområde 2. Av dessa var 52 000 kvinnor, 35 000 män och för 2 000 deltagare saknas uppgift om kön. Totalt har cirka 249 000 personer påbörjat deltagande i programområde 1 och cirka 90 000 i programområde 2. Målen i programmet på 240 000 deltagare i programområde 1 och 75 000 i programområde 2 är således uppnådda.<sup>52</sup> »

<sup>51</sup>Uppgiften baseras på inrapportering av programindikatorer till SCB till och med 8 januari 2013. Rapportering av nya deltagare för 2012 kommer att pågå även under 2013 vilket innebär att antalet kommer att öka. <sup>52</sup>Redovisning av fysiska och finansiella indikatorer den 15 november 2012 (Dnr 2012-00066). <sup>53</sup>I redovisningen omfattar de ekonomiska uppgifterna om Socialfonden, om inget annat anges, socialfondsmedel och nationell medfinansiering för programområde 1 och socialfondsmedel för programområde 2. <sup>54</sup>Uppgifterna i tabellen baseras i huvudsak på bearbetade rapporter från rapportgenerator, i den mer detaljerade redovisningen som följer framgår vilka dessa rapporter är. Uppgifter om rekviderade medel kommer från Attesterande myndighetens sammanställningar. Källan för utbetalningarna från Europeiska kommissionen är utdrag från Riksgälden och uppgifterna om antalet deltagare kommer från SCB. <sup>55</sup>Korrigerig av efterregistrerade återkrav i EBS (Gd-beslutsnr 2011-120).



BORÅS

00:00



## FINANSIERINGSPLANEN

Av finansieringsplanen för Socialfonden framgår hur mycket stöd som Europeiska kommissionen lämnar och hur stor den svenska offentliga medfinansieringen är. Finansieringsplanen fördelas till regionerna enligt en fördelningsmodell<sup>56</sup>. Vid utgången av 2012 var 102 procent av finansieringsplanen för programområde 1 in-tecknad och 113 procent för programområde 2.

Ett antal projekt använder inte hela sitt beviljade stöd. Därför genereras ett återflöde av fondmedel. Ett viktigt mål för Svenska ESF-rådet är att återsöka de socialfondsmedel som avsatts för Sverige. Tabell 6 visar Europeiska kommissionens årliga åtagande för stöd till Sverige samt de finansiella ramarna för genomförandet. Myndigheten ska vid beräkning av finansiella ramar för stöd från EU:s strukturfonder använda valutakursen 9,00 vid omräkning från euro till svenska kronor.<sup>57</sup>

För att säkerställa förbrukningstakten av de tilldelade medlen till medlemsstaterna finns regler som säger att de medel som är reserverade för ett visst år ska vara rekviderade från Europeiska kommissionen senast två år efter det aktuella året, det så kallade N+2-kravet.

N+2-kravet för 2012 innebar att 3 032 miljoner kronor skulle vara rekviderade av Sverige före utgången av år 2012. Det kravet klarades med god marginal. Vid 2012 års utgång har sammanlagt 3 554 miljoner kronor rekviderats under programperioden.

## ANSÖKNINGSOMGÅNGAR OCH UPPHANDLINGAR

Tabell 7 visar att inga ansökningsomgångar för nya projekt stängts under 2012. Att inga ansökningsomgångar genomfördes under 2012 beror på att beslutsutrymme saknats.

En utlysning om att utveckla och utöka pågående projekt, så kallad uppgradering, genomfördes för projekt inom programområde 2 och avslutades 15 november.<sup>58</sup> Utrymmet bedömdes vara cirka 200 miljoner kronor och ansökningar för 51 miljoner kronor inkom. Beslut i dessa ärenden tas 2013.

## INFORMATIONSMÖTEN

Eftersom inga ansökningsomgångar varit aktuella under 2012 har det inte heller genomförts några informationsmöten för potentiella projektansökare. Myndighetens informationsmöten har istället riktats mot beviljade projekt och har fokuserat på projekt-kvalitativa ämnen, exempelvis projektägarskap och transnationalitet. Beviljade projekt har även fått be-



sluts- och ekonomiinformation som ett led i att ge kunskaper om det ansvar som åligger projektägaren vad gäller styrning, ledning och redovisning av projektet löpande under projekttiden.

Myndigheten har fokuserat på mer specifika informationsinsatser till riktade målgrupper. Antalet tillfällen där myndigheten blivit inbjudna att informera om vår verksamhet

och vårt program vid externa konferenser och möten för lärandenätverk, även av transnationell karaktär, har också ökat.

Som framgår av tabell 8 har antalet informationsmöten riktade mot projekt minskat kontinuerligt. Vi har dock nått relativt många deltagare per möte under 2012.

Minskningen förklaras främst av att inga ansökningsomgångar varit aktuella, men kan också delvis förklaras av att processtöden genomför en större del av informationsinsatserna som riktas till projekt.

## BESLUT OM MEDEL

Totalt beviljades 167 projekt stöd under år 2012. Det är färre än föregående år då 273 projekt beviljades stöd. Av de 167 projekt som beviljades stöd 2012 var samtliga genomförandeprojekt och härrör till ansökningsomgångar från hösten 2011.

De beviljade beloppen innebär att Svenska ESF-rådet utnyttjade 96 procent av det tilldelade bemyndigandet för anslaget år 2012.<sup>61</sup> Se även tabell 5.

Medfinansieringsgraden är förhållandevis konstant över åren och ligger 31 december 2012 på 60 procent. I de projekt som beviljades under år 2012 var medfinansieringsgraden 58 procent. Kommunsektorns andel av den medfinansiering som beslutades år 2012 var 54 procent, Arbetsförmedlingen svarade för 32 procent och Försäkringskassans andel var 9 procent. Tillsammans svarade dessa aktörer för 94 procent av den beslutade medfinansieringen inom programområde 2 under år 2012.<sup>62</sup> »

<sup>56</sup>Protokoll övervakningskommittén den 22 oktober 2009. <sup>57</sup>Förordning om ändring i förordningen (1999:710) om valutakurs vid stöd från EG:s strukturfonder, SFS 2005:1252. <sup>58</sup>Uppgradering av projekt (Gd-beslutsnr 2012-119). <sup>59</sup>Sammanställning informationsmöten och deltagare. <sup>60</sup>Bearbetad rapport från rapportgeneratoren "Stödförändringens budgetansvarig region 2012-12-31". <sup>61</sup>Uppföljning bemyndigande 31 december 2012 (Dnr 2012-00212).

**TABELL 6: EUROPEISKA KOMMISSIONENS ÅRLIGA ÅTAGANDE AVSEENDE SOCIALFONDENS MEDEL TILL SVERIGE OCH FINANSIELLA RAMAR FÖR GENOMFÖRANDET, MILJONER EURO OCH KRONOR**

	2013	2012	2011	2010	2009	2008	2007	TOTALT
Euro	104	103	101	99	97	95	93	692
Sek	943	924	906	888	871	854	837	6 224

**TABELL 7: UTLYST BELOPP I ANSÖKNINGSOMGÅNGAR AVSLUTADE UNDER ÅRET, MILJONER KRONOR**

	2012	2011	2010	2009	2008	TOTALT
Totalt	0	4 245	2 424	3 096	3 497	13 261
Varav PO 1	0	1 483	1 113	1 767	1 652	6 015
Varav PO 2	0	2 762	1 311	1 329	1 845	7 246

**TABELL 8: ANTAL INFORMATIONSMÖTEN OCH DELTAGARE<sup>59</sup>**

	2012	2011	2010	2009	2008
Antal möten	43	100	131	275	446
Antal deltagare	1852	1 576	1 988	4 103	8 540

**TABELL 9: BEVILJAT BELOPP, MILJONER KRONOR<sup>60</sup>**

	2012	2011	2010	2009	2008	TOTALT
Totalt	1 321	2 187	1 635	1 707	1 577	8 428
Varav PO 1	501	1 185	835	956	596	4 074
Varav PO 2	820	1 002	800	751	980	4 354

**TABELL 10: BESLUTAD MEDFINANSIERING PROGRAMOMRÅDE 2, MILJONER KRONOR OCH PROCENT**

	2012	2011	2010	2009	2008	TOTALT
Totalt	1 137	1 515	1 311	1 222	1 398	6 583
- Medfinansieringsgrad	58	60	62	62	59	60



Av de 228 projekt som avslutats är 215 genomförandeprojekt och 13 förprojekteringar. Fem procent av antalet projekt som beviljats stöd har fram till och med 31 december 2012 avbrutits eller hävts. Antalet projekt som avslutades under 2012 var lägre än antalet som avslutades 2011. Antalet avslutade projekt har minskat varje år sedan år

2009. Det förklaras i huvudsak av att de förprojekteringar som beviljades i programperiodens inledning successivt avslutats samt att projektmodellen genomförandeprojekt med mobiliseringsfas har införts. I den projektmodellen är det som tidigare gjordes i förprojekteringar integrerat i genomförandeprojektet vilket har inneburit att mycket få förprojekteringar påbörjats de senaste åren.

#### UTBETALNINGAR

Enligt tabell 12 framgår att den totala utbetalningsvolymen ökat jämfört med 2011 och uppgick till 1 438 miljoner kronor för år 2012, fördelat på 771 miljoner kronor för programområde 1 och 667 miljoner kronor för programområde 2. Det är 187 miljoner kronor mer än föregående år, varav programområde 1 ökade med 37 miljoner kronor och programområde 2 med 150 miljoner kronor.

Att utbetalningsvolymen ökat beror till stor del på att beloppet i ansökningar om utbetalning som inkom under 2012 ökade i jämförelse med 2011. Totalt var ökningen 184 miljoner kronor.

Den genomsnittliga handläggningstiden för en utbetalning under 2012 var 54 dagar<sup>66</sup> vilket är sju dagar mer jämfört med 2011 och två dagar mer än 2010. Trots att handläggningstiden ökat är den fortfarande mindre än ESF-rådets målsättning på 60 dagar.

Det främsta skälet till att handläggningstiden har ökat är att antalet beslut om utbetalningar varit fler än året innan, se redovisning av prestationer.

#### ÅTERKRAV OCH ÄRENDEN HOS KAMMARKOLLEGIET

Under 2012 fattades beslut om återkrav för 37 projekt. Det återkrävda beloppet var totalt 2,6 miljoner kronor.<sup>67</sup> Myndigheten har i december 2012 sex ärenden hos Kammarkollegiet för indrivning eller annan rättslig åtgärd med anledning av beslut om återkrav mot projekt.<sup>68</sup>

Fem ärenden avser projekt från programperioden 2000-2006. Kapitalfordran inklusive ränta uppgår till cirka 800 000 kronor. Kammarkollegiet har rekommenderat myndigheten att skriva av fyra av dessa ärenden, motsvarande 725 000 kronor. I det återstående ärendet föreligger en återbetalningsplan.

Ett ärende avser ett projekt från innevarande programperiod, 2007-2013. Stämningsansökan är under upprättande och tvistigt belopp är inte slutligt bestämt, men kan uppskattas till cirka 1 200 000 kronor.

#### ARTIKEL 13 2B KONTROLLER

Svenska ESF-rådet ska i enlighet med artikel 13 2b i Europeiska kommissionens tillämplighetsföreskrifter 1828/2006 göra uppföljningsbesök i syfte att kontrollera att projektens kostnader är relevanta och stödbärande.

Syftet med kontrollerna är att försäkra sig om att de utgifter som deklarerats verkligen har funnits, att produkterna och tjänsterna har levererats i enlighet med beslutet om godkännande, att stödmottagarens ansökningar om utbetalning är korrekta och att insatserna och utgifterna uppfyller kraven i gemenskapsregler och nationella regler. Det ska finnas rutiner som gör det möjligt att undvika dubbelfinansiering av utgifter via andra gemenskapsordningar, nationella ordningar eller programperioder. Kontrollerna är en del av förvaltnings- och kontrollsystemet och ses som ett komplement till den administrativa kontrollen av ansökan om utbetalning som lämnas in av stödmottagaren.

Under år 2012 har artikel 13 2b-kontroller genomförts på 187 beviljade Socialfondsprojekt, se tabell 13.<sup>69</sup>

#### REKVIRERING AV MEDEL FRÅN EUROPEISKA KOMMISSIONEN

Administrativa enheten vid Svenska ESF-rådet överlämnar underlag för utgiftsdeklarationen till attesterande myndigheten (AM) för granskning. Efter granskning och godkännande upprättar och attesterar AM utgiftsdeklarationerna.

Åtta utgiftsdeklarationer har skickats in under åren 2007 till 2012. I tidigare utgiftsdeklarationer som lämnats från attesterande myndigheten har cirka 8,9 miljoner kronor dragits av av AM. I den senaste utgiftsdeklarationen som lämnades in den 3 december 2012 har inget avdrag gjorts av attesterande myndigheten. Europeiska kommissionen har godkänt och utbetalt sju utgiftsdeklarationer utan några avdrag, den åttonde har inte hunnit betalats ut under 2012. »

<sup>62</sup>Rapport från rapportgeneratören "Total ekonomi 2012-12-31". <sup>63</sup>Bearbetad rapport från rapportgeneratören "Stödärenden budgetansvarig region 2012-12-31". <sup>64</sup>Rapport från rapportgeneratören "Intecknade medel 2012-12-31" samt Aggressorrapport utbetalningar till processstöd. <sup>65</sup>Rapport från rapportgeneratören "Avstämning utgiftsdeklaration 2012-12-31". <sup>66</sup>För att beräkna handläggningstid krävs uppgift om datum när ansökan om utbetalning inkom samt datum för beslut. Detta innebär att det inte går att fastställa genomsnittlig handläggningstid för året innan samtliga inkomna ansökningar är beslutade. För att redovisa en handläggningstid som på ett relevant sätt speglar den genomsnittliga handläggningstiden för år 2012 har Svenska ESF-rådet valt att redovisa den genomsnittliga handläggningstiden för de ansökningar om utbetalningar som inkom till och med september månad 2012. Beslut har fattats för 98 procent av de ansökningar om utbetalning som inkom under denna period. För beräkningen har en bearbetad rapport från rapportgeneratören använts: "Utbetalningar Översikt-Budgetansvarig region 2012-12-31". <sup>67</sup>Rapport från rapportgeneratören "Återkrav 2012-12-31". <sup>68</sup>Redovisning av ärendestatus m.m. från Kammarkollegiet, 2012-11-23. <sup>69</sup>Rapport från rapportgeneratören på genomförda artikel 13 2b-kontroller. <sup>70</sup>Betalningsbevis Riksgäld utgiftsdeklaration nr 1-7.

**TABELL 11: ANTAL BEVILJADE, AVSLUTADE, AVBRUTNA, HÄVDA OCH PÅGÅENDE PROJEKT SAMT INTECKNAT BELOPP, MILJONER KRONOR<sup>63 64</sup>**

	2012	2011	2010	2009	2008	TOTALT
Beviljade projekt	167	273	284	476	916	2 116
Avslutade projekt	228	284	437	514	0	1 463
Avbrutna projekt	19	16	9	21	0	65
Hävda projekt	12	2	7	11	2	34
Pågående projekt vid årets slut	553	641	669	843	916	
Intecknat belopp vid årets slut	7 441	6 639	4 610	3 188	1 577	

**TABELL 12: UTBETALT BELOPP, MILJONER KRONOR<sup>65</sup>**

	2012	2011	2010	2009	2008	TOTALT
Utbetalat totalt	1 438	1 251	1 115	579	32	4 416
varav PO 1	771	734	591	318	16	2 431
varav PO 2	667	517	524	261	16	1 985

**TABELL 13: GENOMFÖRDA KONTROLLER 2010-2012 ENLIGT ARTIKEL 13 2B OCH UTFALL**

	2012	2011	2010	TOTALT
Inga avvikelser	143	98	90	331
Avvikelser	41	28	19	88
Större avvikelse	3	2	4	9
Totalt	187	128	113	428

**TABELL 14: ÅRLIGT BELOPP I UTGIFTSDEKLARATIONER, MILJONER KRONOR<sup>70</sup>**

	2012	2011	2010	2009	2008	TOTALT
Belopp	986	1165*	742	470	0	3 363

\*Ändrat jämfört med tidigare årsredovisning på grund av avrundning.



VÄXJÖ

14:00





Avstämningsarbetet mellan ärendehanteringssystemet EBS och ekonomisystemet Agresso som har skett inom administrativa enheten har resulterat i att utformningen och innehållet av underlag för utgiftsdeklarationen var av mycket bättre kvalitet 2012 än de tidigare åren.

#### UPPFÖLJNING, UTVÄRDERING OCH LÄRANDE

##### PROGRAMUTVÄRDERING

Ramböll genomför resultat- och effektutvärderingen av det svenska Socialfondsprogrammet (2007-2013). Utvärderingen syftar till att undersöka vilka mervärden som programmet bidragit med på individ-, organisations- och på strukturnivå. Utvärderingen ska generera kunskap under hela uppdragets gång. I viss utsträckning förväntas kunskapen bidra till programgenomförandet, medan andra delar är av större relevans för kommande programperiod.

Under hösten 2012 har Ramböll, inom ramen för ovan nämnda resultat- och effektutvärdering, genomfört en effektivitetsanalys. Effektivitetsanalysens syfte har varit att undersöka programgenomförandet och att göra en preliminär bedömning av Socialfondens resultat utifrån effektivitet. Effektivitetsanalysen, som slutredovisats i december utgår från en bred datainsamling, bestående av intervjuer, fallstudier, enkäter och dokumentstudier.<sup>71</sup> De preliminära resultat som presenterades muntligen vid övervakningskommitténs sammanträde den 22 november visar:

- Den finansiella implementeringen (återsökningstakten från kommissionen) ligger i linje med EU-snittet.
- Socialfonden kommer att nå fler deltagare än planerat.
- En majoritet av de beviljade projekten är nöjda med Svenska ESF-rådet.
- Genomförandeorganisationen har varit lyhörd och flexibel.

Utvärderingen visar fram till december 2012 att Socialfonden fungerar väl på individnivå, men sämre resultat på struktur- och organisationsnivå. Utvärderingen konstaterar också att Socialfonden bygger på antagandet om rationellt beslutsfattande. Men goda projekt leder inte automatiskt till bestående resultat, vilket utvärderingen vill förklara med både teori och genomförandefaktorer.

##### LÄRANDE OCH ÅTERFÖRING

Lärande är en central del i arbetet med Socialfonden. Svenska ESF-rådet har under året tillsammans med Tillväxtverket arrangerat ett antal seminarier som syftar till att återföra kunskap och utveckla verksamheten.<sup>72</sup>

Den gemensamma boken *Managing Sustainable Development Programmes – A Learning Approach to Change*<sup>73</sup> har publicerats på Gower förlag i London. I linje med kraven på lärande mellan medlemsstaterna i den nationella strategin har den delats ut till de övriga 26 medlemsstaterna, det vill säga både till DG Employments och till DG Regios utvärderingsnätverk liksom till kommissionen. Mottagandet har överlag varit positivt.<sup>74</sup>

Våren 2012 anordnades i samverkan med Sveriges kommuner och landsting ett endagsseminarium för övervakningskommittéernas referensgrupp och arbetsutskott samt för de regionalt utvecklingsansvariga. Seminariet handlade om sammanhållningspolitikens mervärde i Sverige samt hur vi kan nå än mer effektiva resultat i framtida EU-projekt. Ämnen som diskuterades var vad de Social- och regionalfondsfinansierade insatserna tillfört den lokala och regionala utvecklingen samt hur den pågående utvärderingen och forskningen visar på konkreta positiva resultat men också på möjligheter till förbättringar inför nästa strukturfondsperiod.<sup>75</sup>

I oktober medverkade Svenska ESF-rådet tillsammans med Tillväxtverket vid den nationella utvärderingskonferensen i Stockholm. Konferensen var två dagar och arrangerades av Teknologisk Institut. Målgruppen var de som praktiskt använder och utför utvärderingar.<sup>76</sup>

Svenska ESF-rådet har tillsammans med Tillväxtverket producerat en lärobok om projektstyrning och utvärdering.<sup>77</sup> Utifrån boken har också Linköpings Universitet tagit fram en universitetskurs på 7,5 högskolepoäng. Hösten 2012 har kursen startats som en internutbildning till tjänstemän inom Svenska ESF-rådet, den har också givits i något modifierad form vid Halmstad Högskola.<sup>78</sup>

##### SPRIDNING OCH STRATEGISK PÅVERKAN

I takt med att programperioden närmar sig slutet blir det en alltmer prioriterad fråga att kunna påvisa resultat och effekter av Socialfonden. Svenska ESF-rådet har därför under år 2012 tagit fram en nationell strategi för myndighetens arbete med spridning och påverkan utifrån resultat av samtliga uppdrag.<sup>79</sup>

<sup>71</sup>Utvärdering av Europeiska socialfonden i Sverige, Ramböll december 2012. <sup>72</sup>Se även rapporten "Samverkan mellan Tillväxtverket och Svenska ESF-rådet avseende strukturfondsprogrammen för regional konkurrenskraft och sysselsättning" (Dnr 2012-00227). <sup>73</sup>Brulin, Göran & Svensson, Lennart (2012). "Managing Sustainable Development Programmes - A Learning Approach to Change", Farnham: Gower Publishing Limited. <sup>74</sup>Draft minutes, ESF evaluation partnership meeting, Bryssel 15 juni 2012. <sup>75</sup>Program "Mervärdet av sammanhållningspolitiken", Stockholm 14 mars 2012. <sup>76</sup>Program Nationella utvärderingskonferensen 2012, Stockholm 17-18 oktober 2012. <sup>77</sup>Brulin, Göran & Svensson, Lennart (2011). "Att äga, styra och utvärdera stora projekt", Lund: Studentlitteratur. <sup>78</sup>Kurs i avancerad projektstyrning – för hållbart programgenomförande, 2011-12-20.

Till detta hör en nationell kommunikationsplan som beskriver konkreta aktiviteter planerade för spridnings- och påverkansarbetet under 2012-2013 och med målgrupper både lokalt, regionalt, nationellt och på EU-nivå.<sup>80</sup> En viktig förutsättning för detta arbete är att identifiera och analysera resultat utifrån de pågående fondprogrammen men även andra uppdrag som till exempel temaåret. Svenska ESF-rådet har därför beslutat att arrangera ett antal tematiska seminarier med deltagare internt inom myndigheten samt i övrigt främst från de fem temagrupperna. Det första seminariet ägde rum under december månad 2012.

#### INDIKATORER

Det utvecklingsarbete som SCB tillsammans med Svenska ESF-rådet bedrivit för att kunna redovisa uppgifter om deltagare med försörjningsstöd och introduktionsersättning slutfördes under 2012. Vi rapporterade detta till regeringen den 15 november.<sup>81</sup>

I övrigt har det under året endast gjorts smärre justeringar i indikatorsystemet.

#### ÄRENDEHANTERINGSSYSTEMET EBS

Svenska ESF-rådets ärendehanteringssystem kallat EBS är utvecklat för att stödja och kvalitetssäkra hela processen från ansökan, urval, beredning, stödbeslut till uppföljning av ärenden och beslut om utbetalning för Socialfondsprojekt.

Systemets uppbyggnad syftar till att ärenden ska handläggas korrekt och effektivt enligt de lagar, regler och förordningar som är relevanta för myndigheten, samt ge stöd och service till projektägare.

En del av EBS som kallas projektrum är en e-tjänst som Svenska ESF-rådet använder för hantering av ansökan om projektmedel och ansökan om utbetalning av stöd.

Under 2012 har myndigheten vidareutvecklat ärendehanteringssystemet. Utvecklingsarbetet har omfattat befintliga funktioner och prestandaförbättringar. Årets investering uppgick till 10,6 miljoner kronor.<sup>82</sup> Förutom generella förbättringar och förändringar så har ett antal nya funktioner driftsatts under år 2012 för att effektivisera och förenkla beredningsarbetet både för interna och externa användare. Av dessa kan till exempel nämnas: vidareutveckling av koppling till Agresso, stöd för fler typer av projekt, effektiviseringsåtgärder och ny behörighetsstruktur.

En användarträff har anordnats under året med representanter från Svenska ESF-rådets regionala enheter och enheten för ekonomisk projektgranskning med syfte att utveckla funktioner, arbetssätt och nödvändig justering i systemet har.<sup>83</sup>

För mer uppgifter om ärendehanteringssystemet EBS avseende investeringar och investeringsplan refereras till notunderlag.<sup>84</sup>

#### SAMVERKAN

##### TILLVÄXTVERKET

De förvaltande och attesterande myndigheterna Svenska ESF-rådet respektive Tillväxtverket har etablerat ett samarbete inom flera områden vad avser arbetet med strukturfonderna. Regeringen har i regleringsbrevet för myndigheterna gett ett gemensamt uppdrag att per den 26 oktober redovisa uppnådda resultat till följd av samarbetet.<sup>85</sup>

Under budgetåret 2012 har ett samarbete gällande förenklingar inletts. Samarbete sker sedan tidigare inom områden som till exempel Östersjöstrategin, jämställdhet, juridik, lärande utvärdering och programavslut. Svenska ESF-rådet ingår även tillsammans med Tillväxtverket och Jordbruksverket i en fondsamordningsgrupp.<sup>86</sup>

##### HANDISAM

Tillsammans med Arbetsförmedlingen, Försäkringskassan, Sveriges kommuner och landsting, Arbetsmiljöverket och Skolverket ingår Svenska ESF-rådet i Nätverket för ett öppet arbetsliv oavsett funktionsförmåga initierat av Handisam. Möten sker fyra gånger per år och syftet är att samla och dela kreativa lösningar kring temat.

##### ARBETSFÖRMEDLINGEN OCH FÖRSÄKRINGSKASSAN

Under 2012 har Svenska ESF-rådet, Arbetsförmedlingen och Försäkringskassan träffats kring frågor om medfinansiering, ekonomisk redovisning, ansökningsomgångar och samverkansformer. Samtliga fonder berörs, men fokus ligger på Socialfonden.

##### TRANSNATIONELLT ARBETE

Ett fortsatt transnationellt samarbete inom Socialfonden har genomförts med utgångspunkt från Svenska ESF-rådets strategi Kunskap, information, verktyg.<sup>87</sup> Andelen projekt som angett transnationellt samarbete som en del av sin verksamhet har ökat från 22 procent 2010 när strategin antogs till 36 procent 2012. »

<sup>80</sup>Strategi, Svenska ESF-rådets arbete med spridning och påverkan (Gd-beslutsnr 2012-95). <sup>81</sup>Kommunikationsplan, Att kommunicera resultat och erfarenheter från fondprogrammen 2012-2013 (Gd-beslutsnr 2012-95). <sup>82</sup>Redovisning av fysiska och finansiella indikatorer i Socialfondsprogrammet 2012-11-15 (Dnr 2012-00066). <sup>83</sup>Utdrag från Agresso, utvecklingskostnader EBS. <sup>84</sup>Dagordning användarforum, 7 maj 2012. <sup>85</sup>Investeringsutgifter 2006-2012 och investeringsplan 2013-2016 för ärendehanteringssystemet EBS, 2012-01-24. <sup>86</sup>Regeringsbeslut 22 december 2011 (Dnr 2011-00484). <sup>87</sup>Rapport "Samverkan mellan Tillväxtverket och Svenska ESF-rådet avseende strukturfondsprogrammen för regional konkurrenskraft och sysselsättning" (Dnr 2012-00227).



Tre fora för partnersökning har genomförts i samarbete med den polska genomförandeorganisationen med deltagande av sammanlagt drygt sjuttio svenska projekt; de svenska processtöden har spelat en avgörande roll som facilitatörer och för uppföljning av etablerade kontakter mellan projekten.<sup>88</sup>

En revidering av strategin skedde sommaren 2012 där bland annat en kvalitetshöjning av det transnationella samarbetet aviserades. De regionala kontaktpersonerna inom Svenska ESF-rådet har liksom tidigare ingått i ett nätverk för erfarenhets- och informationsutbyte och därmed spelat en avgörande roll för att stödja och utveckla det transnationella samarbetet på regional nivå. Processtöden inom Socialfonden har genom seminarier och individuell rådgivning gett stöd till projekt. De tre projekten för kompetensutveckling i Stockholmsregionen (Inclusive Europe, Networking Europe och Transnet) har bidragit till att mobilisera och förbereda projekten i regionen för ett framtida transnationellt samarbete inom olika EU-program. I synnerhet Inclusive Europe har mött ett synnerligen positivt mottagande från medlemsstaterna i Östersjöregionen och även uppmärksammats på EU-nivå.

Svenska ESF-rådet har till Arbetsmarknadsdepartementet inför den nya programperioden framfört förslag att det transnationella samarbetet, där myndigheten betonar en satsning på kvalitet/innehåll framför kvantitet och en fortsatt prioritering av samarbetet inom Östersjöregionen; härigenom kan bland annat ett tydligare mervärde åstadkommas.<sup>89</sup>

Projektet Baltic Sea Network – ESF, finansierat av Svenska Institutet och med ESF-rådet som projektägare, har genom en rad aktiviteter stött samarbetet i Östersjöregionen inom ESF i Sverige och i övriga medlemsstater. Fokus har varit att stärka den sociala dimensionen i Östersjöstrategin. Nätverket har även initierat och skrivit fram en projektansökan<sup>90</sup> till Svenska Institutet inom prioriteringsområde Utbildning och unga i EU Östersjöstrategi (EUSBSR) med undertema Motverka tidiga skolavgångar. Projektet påbörjades i september 2012 under ledning av Sveriges Kommuner och Landsting och är nu kopplat till ett flertal av de svenska ESF-projekten inom detta undertema. Ett fördjupat samarbete med för Svenska ESF-rådet relevanta prioritetssamordnare inom EUSBSR har inletts under året; bland annat har det ovannämnda projektet inom Utbildning och unga redan antagits som ett

**TABELL 15: BEVILJADE GENOMFÖRANDEPROJEKT INOM PROGRAMOMRÅDE 1 RESPEKTIVE 2 PER DEN 31 DECEMBER FÖR RESPEKTIVE ÅR**

	2012	2011	2010	2009	2008
<b>SAMTLIGA GENOMFÖRANDEPROJEKT</b>					
Akkumulerat antal	1 173	1 006	745	515	259
Genomsnittligt ESF-stöd, mnkr	6 542	6 315	5 734	5 463	5 038
<b>GENOMFÖRANDEPROJEKT MED TRANSNATIONALITET</b>					
Akkumulerat antal	423	325	166	82	37
Genomsnittligt ESF-stöd, mnkr	9 302	9 450	9 545	9 837	9 317
Andel av samtliga	36%	32%	22%	16%	14%
Genomsnittlig TN*-budget, tkr	369	384	282	297	347
TN-budg./Tot ESF-stöd	4%	4%	3%	3%	4%
Antal nya genomförandeprojekt	167	261	230	256	259
Antal nya genomförandeprojekt med TN-budget	98	159	84	45	37
Andel av nya projekt med TN-budget	59%	61%	37%	18%	14%

\*Transnationell.

<sup>87</sup>Kunskap, information, verktyg. En strategi för ett förstärkt transnationellt samarbete och social innovation i Europeiska socialfonden i Sverige, antogs juni 2010 och reviderades oktober 2012. <sup>88</sup>Forumet är en aktivitet i syfte att ge projektaktörer möjlighet att träffas under strukturerade former inom aktuella teman/prioriteringar och etablera partnerskap och avtal. <sup>89</sup>Svenska ESF-rådets strategi för transnationellt samarbete med särskilt fokus på Östersjöregionen, 2012-06-30. <sup>90</sup>Projektansökan, SKL Learning for life and work in school in the Baltic Sea Region.

potentiellt så kallat flaggskeppsprojekt av prioritetssamordnaren, Hamburgs utbildningsministerium. Ett samarbete har också skett med INTERACT, bland annat vid genomförandet av två seminarier i Åbo respektive Riga.

Inom ramen för det av regeringen givna myndighetsuppdraget att förstärka EU:s Östersjöstrategi har Svenska ESF-rådet, förutom de ovan redovisade aktiviteterna, sammanfört de tre i regeringsuppdraget berörda myndigheterna (Internationella programkontoret, Ungdomsstyrelsen, Tillväxtverket) samt Sveriges Kommuner och Landsting, Arbetsförmedlingen och Försäkringskassan till ett nätverk i syfte att utbyta erfarenheter och information och, inte minst, se hur en bättre komplementaritet mellan olika EU-program kan åstadkommas.

Svenska ESF-rådet har representerat Sverige i ESF-kommitténs Ad hoc-grupp för transnationalitet och social innovation och bland annat bidragit till utformandet av kommissionens förslag till ny ESF-förordning på området. Underlaget till förordningsförslaget<sup>91</sup> har utarbetats på kommissionens uppdrag i Lärandenätverket för transnationalitet där Sverige aktivt medverkat sedan 2010. Sverige/ESF-rådet har varit representerat i nio transnationella lärandenätverk under 2012. Som exempel på intressanta resultat från lärandenätverkens arbete kan nämnas IMPART som genomfört en så kallad peer review/kollegiegranskning av ESF-projektet Etablering Stockholm, där granskningen bland annat medförde en revidering av projektets spridning/påverkansstrategi, Social Economy, där Sverige bidragit med en rapport om Social franchising och Gender mainstreaming som utvecklat en europeisk minimistandard för jämställdhetsintegrering vid genomförandet av de olika momenten i ESF-cykeln, uppmärksammas på EU-nivå.<sup>92</sup>

I den nya ansökningsomgången för europeiska lärandenätverk (2013-2014) har Svenska ESF-rådet aviserat (fortsatt) medverkan i följande nätverk: Active Inclusion, Gender Mainstreaming, Youth Mobility, Transnational cooperation, Social economy, Result Based Management och Roma.

Svenska ESF-rådet är huvudman för det europeiska nätverket European Community of Practice on Gender Mainstreaming med projektperiod 2010-03-15 till och med 2013-01-31. Tillväxtverket deltar i nätverket i såväl arbetsgrupper som styrgrupp. I nätverket finns 14 medlemsländer representerade genom sina förvaltningsmyndigheter och dessutom deltar åtta intres-

seorganisationer. Målet för nätverket är en europeisk standard för arbetet med jämställdhet inom strukturfonderna. Både Svenska ESF-rådet och Tillväxtverket har under året deltagit i de fyra styr- och arbetsgruppsmöten som har hållits inom nätverket samt de tre konferenser som nätverket anordnat i Helsingfors i januari 2012 (Gender and evaluation), Bryssel i juni 2012 (Gendering flagships) samt i Berlin i september 2012 (Gender budgeting).<sup>93</sup>

#### TEMAÅRET 2012, AKTIVT ÄLDRANDE OCH SOLIDARITET MELLAN GENERATIONERNA

Svenska ESF-rådet har under året haft regeringsuppdraget att samordna och följa upp Sveriges genomförande av temaåret 2012.<sup>94</sup>

Arbetet har utförts i enlighet med regeringens insatser för äldrefrågorna under innevarande och kommande år gällande:

- Världighet, självbestämmande och inflytande
- Deltagande i arbetslivet
- Deltagande i samhällslivet
- Hälsofrämjande aktiviteter
- Självständigt boende och boendemiljöer

Inom dessa insatser har vi sett som särskild uppgift att också lyfta fram samverkan och solidaritet mellan generationer. Uppdraget har inneburit ett bredare samarbete med ett flertal organisationer och aktörer, i synnerhet Folkhälsoinstitutet (FHI), Forskningsrådet för arbetsliv och socialvetenskap (FAS) och Svenska ESF-rådets temagrupp Tema Likabehandling. Uppföljning av temaåret och rapportering till Regeringskansliet kommer att ske 2013.

Uppdragets syfte har varit att i möjligaste mån synliggöra de insatser och projekt som kunnat kopplas till temaåret under 2012 och kommunicera temaåret med opinionsbildare och aktörer på lokal, regional och nationell nivå. Svenska ESF-rådet har genomfört ett fåtal egna aktiviteter under året:

- Ett seminarium under Almedalsveckan, den 4 juli, som gick under rubriken Ett samhälle för alla åldrar? Samtal om samverkan mellan generationer och äldre utifrån ett samhälls- och hälsoperspektiv, mångfalds- och kulturperspektiv.
- Göteborgs bokmässan, 27-30 september. Fem olika samtal med författare som behandlade äldre ur olika aspekter speglade i litteraturen, åldersförskjut- »

<sup>91</sup>Summary of drafts proposals of the Working Group on Transnational Cooperation (TNC) post 2013. <sup>92</sup>En fortlöpan rapportering av lärandenätverkens arbete återfinns på <http://www.transnationality.eu/> <sup>93</sup>Program till nätverkets tre konferenser, 26 januari 2012 (Gender and evaluation), 20 juni 2012 (Gendering flagships) och 27 september 2012 (Gender budgeting). <sup>94</sup>Regeringsbeslut 16 februari 2012 (Dnr 2012-00049).

LUND

00:00







ningen, äldre kvinnors dolda sociala kapital, ålder ur ett genderperspektiv, möten mellan generationer och tankar om det åldersbefriade samhället.

- Sveriges slutkonferens för temaåret 2012, ett idéforum i Europahuset i Stockholm den 29 november. Konferensen samlade drygt 100 deltagare som representerade politiker från olika nivåer, beslutsfattare och verksamma inom området, som lyssnade till 25 föredragande. Konferensen syftade till att spegla aktivt åldrande och solidaritet mellan generationer på olika nivåer och inom olika sektorer i samhället. Med hjälp av deltagarnas bidrag, ville vi särskilt definiera och belysa de frågor som särskilt bör iakttas i det fortsatta arbetet på lokal, regional och nationell nivå efter årets slut och som kan vara av särskilt strategiskt betydelse för Socialfonden och Integrationsfonden under nästa programperiod.

## INTEGRATIONSFONDEN

Europeiska integrationsfonden stöder projekt med syfte att förbättra systemen för mottagning och integration av nyanlända tredjelandsmedborgare i Sverige, det vill säga medborgare från länder utanför EU. Fonden ingår som en del av EU:s ramprogram Solidaritet och hantering av migrationsströmmar (SOLID) där även Flyktningfonden, Återvändandefonden (Migrationsverket) och Gränsfonden (Rikskriminalpolisen) ingår.

Ett centralt mål är att bidra till att EU:s 11 gemensamma grundprinciper för integration introduceras, vidareutvecklas och tillämpas i Sverige. Programmet har huvudfokus på frågor om kulturmöten, religion, egenmakt, social integration och värdegrund och fungerar därmed som ett viktigt komplement till Europeiska socialfonden och Europeiska flyktningfonden.<sup>95</sup>

Målgruppen för fonden är anhöriginvandrare; personer som fått uppehållstillstånd på grund av synnerligen ömmande omständigheter och anhöriga till dessa och arbetskraftsinvandrare (dock inte säsongsarbetare, forskare och så kallade experter). Projekten kan pågå maximalt i två och ett halvt år.

Som grund för det nationella genomförandet av fonden ligger ett flerårigt program.<sup>96</sup> Detta kompletteras med årliga program med specifika områden. Det årliga programmet för 2012 godkändes den 16 april av Europeiska kommissionen.<sup>97</sup> Ett första utkast till årligt program 2013 skickades från Svenska ESF-rådet till kommissionen den 26 november 2011 där den nu bereds.<sup>98</sup>

Europeiska kommissionen beslutar årligen om medelstildelningen utifrån statistik över målgruppen i enlighet med rådsbeslutet EG/435/EG (artikel 12). Integrationsfonden i Sverige har för årsprogram 2012 cirka 29 miljoner kronor att fördela till projekten.

Programmet som helhet är komplext. För att säkerställa kvalitén i arbetet gör myndigheten kontinuerligt en översyn av rutiner och stöddokument. Ett flertal rutiner och dokument har reviderats under året på grund av påpekanden från revisorer och klargöranden från kommissionen kring regeltillämpning.

Svenska ESF-rådet fick 20 miljoner kronor i anslag för utbetalningar till projekt under år 2012. Prognoser över utbetalningar i inledningen av 2012 pekade på att utbetalningarna skulle överskrida anslaget. Svenska ESF-rådet begärde därför i maj ett tilläggsanslag<sup>99</sup> och riksdagen beviljade ett tilläggsanslag på 3 miljoner kronor. De slutliga utbetalningarna under 2012 uppgick till 21 miljoner kronor.

Det beviljade stödet till pågående projekt vid årets slut uppgick till 57,2 miljoner kronor. De totala utbetalningarna till dessa projekt uppgick vid årets slut till 7,9 miljoner kronor. Detta innebär att åtagandet till pågående projekt vid årets slut uppgick till 49,3 miljoner kronor.

## SVENSKA ESF-RÅDETS PRESTATIONER FÖR INTEGRATIONSFONDEN

### BESLUT OM MEDEL

Myndigheten har fattat beslut om 55 projekt under år 2012 varav 19 avsåg bifall och 36 avsåg avslag. Dessa få beslut i Integrationsfonden gör utfallet av prestationsredovisningen känslig för små förändringar i de komponenter den består av. Som framgår av tabell 16 har antalet timmar respektive kostnad per beslut ökat mellan åren 2011 och 2012.

Den ökade tidsåtgången per beslut kan kopplas dels till den förändring som myndigheten gjort avseende de aktiviteter som ingår i redovisningen och dels de förtydliganden av tidredovisningen som gjorts under året, se prestationsredovisningen för Socialfonden. Vidare har vi under 2012 haft möjlighet att lägga mer tid på uppföljningen av pågående projekt och därför har även kostnaden per beslut ökat.

### UTBETALNING AV MEDEL

Som framgår av tabell 17 fördubblades antalet beslut om utbetalningar mellan 2011 och 2012 samtidigt som

<sup>95</sup>Rådets beslut (2007/435/EG) om inrättande av Europeiska fonden för integration av tredjelandsmedborgare för perioden 2007-2013 som en del av det allmänna programmet "Solidaritet och hantering av migrationsströmmar". <sup>96</sup>Flerårigt program (Dnr 2007-00118). <sup>97</sup>Kommissionens beslut om godkännande av det årliga programmet för 2012, 2012-04-16. <sup>98</sup>Årligt program 2013, 2012-11-23 (Dnr 2012-0024). <sup>99</sup>Begäran om tilläggsanslag, 2012-05-09 (Dnr 2012-00116).

det totala antalet timmar och de totala kostnaderna för besluten ökade med cirka 40 procent. Det innebär att såväl antalet timmar per beslut som den genomsnittliga kostnaden per beslut minskade.

Under 2012 har en striktare registrering av tid på aktiviteten utbetalningar börjat tillämpas vilket medfört att mindre tid registrerats där. Samtidigt har ekonomerna byggt upp mer erfarenhet vilket inneburit en förbättrad effektivitet. En förenkling av regelverket har också positivt påverkat möjligheterna till en effektivare handläggning av ansökan om utbetalning.

#### VERKSAMHETSREDOVISNING

##### SAMMANFATTANDE UPPGIFTER OM INTEGRATIONSFONDEN

Utbetalningsvolymen har ökat successivt. Som framgår av tabell 18 utbetalades 1 miljon kronor under 2009. Utbetalningarna har ökat till 13 miljoner kronor år 2010, 14 miljoner år 2011 och 21 miljoner under 2012. Vad gäller återsökning av medel lämnades slutredovisning för 2009 års program in under 2012 i vilken 78 procent av ramen återsöktes i enlighet med N + 1,5-regeln.<sup>103</sup>

##### BEREDNINGSPROCESSEN

Det har genomförts tre ansökningsomgångar under 2012 (Årsprogram 2012 och 2013). Urvalet sker utifrån rådsbeslutet, årsprogram och med stöd av ett beredningsprotokoll. Som ett komplement till handläggarnas expertis finns Integrationsfondens expertgrupp som yttrar sig om projektansökningarnas relevans, vilket är ett viktigt underlag i beslutsfattandet.<sup>104</sup>

Under 2012 har tretton besök på plats avseende 2010 och 2011 års projekt genomförts.<sup>105</sup> Syftet med besöken är att säkerställa att leveranserna av de medfinansierade produkterna och tjänsterna faktiskt har uppstått och överensstämmer med de redovisade utgifterna. Därutöver har majoriteten av projekten fått besök i syfte att följa upp verksamheten. Genom ett av de pågående projekten, som är att betrakta som en tema-grupp och processtöd, har nio regionala nätverksträffar för övriga projekt genomförts och myndigheten har varit representerade på åtta av dessa.

Årsprogrammen och dess resultat redovisas till kommissionen årsvis. Avslut 2008 och 2009 är inlämnade och bereds i kommissionen. Arbetet med 2010 års avslut pågår och ska överlämnas till kommissionen senast den 30 mars 2013.

##### MODUL FÖR INTEGRATIONSFONDEN

###### TILL ÄRENDEHANTERINGSSYSTEMET

Under 2012 har myndigheten vidareutvecklat modulen för Integrationsfonden, Integrationsfonden beslutsstödsystem (IFBS), för att stödja handläggningen av projekt inom Integrationsfonden på motsvarande sätt som EBS stödjer handläggningen inom Socialfonden. Förutom generella förbättringar och förändringar så har ett antal nya funktioner driftsatts under år 2012 för att effektivisera och förenkla för interna och externa användare. Av dessa kan till exempel nämnas funktion för ändringsbeslut och projektrum för ansökan om utbetalning.

##### SAMVERKAN

SOLID-fonderna i Sverige har en gemensam Nationell samrådskommitté vars syfte är att samla intressen- »

TABELL 16: PRESTATION BESLUT OM MEDEL 2012<sup>100</sup>

	2012	2011	2010
Antal beslut	55	61	36
- Bifall	19	21	11
- Avslag	36	40	25
Kostnad (tkr)	2 824	1 387	1 419
Timmar	3 018	1 693	2 255
Antal timmar per beslut	55	28	63
Kostnad per beslut (tkr)	51	23	39

<sup>100</sup>Bearbetad rapport från rapportgeneratoren "Grunduppgifter\_stödärende 2012-12-31". <sup>101</sup>Uppgifterna baseras på sammanställningar från Utbetalningar\_EIF.xls. <sup>102</sup>Uppgifterna baseras på sammanställningar av arbetsmaterial, "Utbetalningar\_EIF.xls", "Grunduppgifter\_stödärenden\_2012-12-31.xls, Kontoutdrag Riksgäldskontoret. <sup>103</sup>Ansökan om utbetalning/Meddelande om ersättning, 2012-10-02. <sup>104</sup>Expertgrupp Integrationsfonden 2012. <sup>105</sup>Arbetsfil i Excel, genomförda artikel 15 1c kontroller under 2012.

**TABELL 17: PRESTATION UTbetalning AV MEDEL 2012<sup>101</sup>**

	2012	2011	2010
Antal beslut utbetalning	207	103	117
Kostnad (tkr)	1 129	811	2 207
Timmar	1 233	970	3 324
Antal timmar per utbetalning	6	9	28
Kostnad per utbetalning(tkr)	5	8	19

**TABELL 18: INTEGRATIONSFONDEN SAMMANFATTANDE TABELL<sup>102</sup>**

	2012	2011	2010	2009	2008	TOTALT
Beviljat belopp totalt, mnkr	30	33	23	17	0	103
Intecknat belopp vid årets slut, mnkr*	98	56	38	17	0	
Intecknad andel av finansieringsplanen vid årets slut, procent	67	37	31	14	0	
Totalt utlyst belopp i ansökningsomgångar avslutade under året, mnkr	44	52	66	27	0	189
Antal inkomna ansökningar totalt	90	69	87	74	0	320
Ansökt stöd totalt, mnkr	253	129	130	42	0	554
Antal beviljade ansökningar	19	21	11	26	0	77
Antal avslutade projekt	16	8	25	0	0	49
Antal pågående projekt vid årets slut	26	16	9	26	0	
Utbetalat totalt, mnkr**	21	14	13	1	0	49
Antal hävda och avbrutna projekt	1	0	1	0	0	2
Rekvirerat från kommissionen, mnkr***	21	12	7	0	0	41
Utbetalat av kommissionen, mnkr****	15	13	11	24	0	63

\*Intecknat belopp avser utbetalat belopp i avslutade, avbrutna och hävda projekt samt beviljat belopp i pågående projekt. \*\*Utbetalt belopp för år 2010 är ändrat från föregående årsredovisning på grund av räknefel. \*\*\*Utbetalats skillnaden mellan rekvirerat belopp och utbetalat förskott. \*\*\*\*Avser förskott.

ter för fonderna och att säkerställa att fondmedlen utnyttjas effektivt samt att ge insyn i planeringen av fondverksamheten.<sup>106</sup> Under 2012 har det inte varit några fysiska möten utan samråd har skett skriftligen.

Ett kontinuerligt samarbete med Migrationsverket och Rikskriminalpolisen sker vilket innefattar utbyte av information, redovisning av inkomna ansökningar och samråd kring regeltolkningar.

Inför varje SOLID kommittémöte (cirka fyra gånger per år) sammanträder myndigheterna inklusive Ekonomistyrningsverket för att gå igenom dagordningen från respektive myndighets perspektiv. I vissa frågor sker även samråd med ansvariga myndigheter i övriga medlemsstater.

Under 2012 har två informella möten med ett urval av medlemsstater ägt rum. Fokus har varit att utbyta erfa-

<sup>106</sup>Nationella samrådskommittén för EU-fonderna inom SOLID-programmet.

renheter från genomförandet av programmen exempelvis kring avsluten av de årliga programmen.

Svenska ESF-rådet har i sina insatser försökt att hitta synergier med övriga EU-program och aktörer som verkar inom samma ämnesområde, bland annat vid informationsinsatser. Under 2012 genomfördes fyra informationstillfällen tillsammans med länsstyrelsen i syfte att informera om åtgärden medborgarkunskap. De följdes upp med fyra workshops.

40 artiklar om Integrationsfonden har publicerats i press och på internet, undantaget Svenska ESF-rådets egen information.<sup>107</sup>

Den femte juli anordnade vi ett frukostseminarium på temat Ungas delaktighet i integrationsarbetet - dekoration eller reellt inflytande? i samband med Almedalsveckan. Vi genomförde också ett seminarium på temat Samtal och integration och utanförskap i samverkan med Socialfonden. Syftet var att sprida information om Integrationsfonden och presentera projekt.<sup>108</sup>

Samverkan med Socialfonden sker genom att gemensamt delta i nätverk inom myndigheten som till exempel transnationalitet, kommunikationsgruppen och genom de kontaktpersoner som finns på alla regionkontor.

#### ÅTERSÖKNING AV MEDEL

Vid avslutet av de årliga programmen upprättar vi en ansökan om slutbetalning och överlämnar underlag till attesterande myndigheten. Efter att ha utfört sina granskningar, intygar attesterande myndigheten att de deklarerade utgifterna är korrekta. Två ansökningar om slutbetalning har skickats in under år 2012, som avser avslut av årliga program 2008 (den 10 augusti 2012) och 2009 (den 16 november 2012).<sup>109</sup> En inbetalning har kommit i form av förskott från Europeiska kommissionen under år 2012.<sup>110</sup>

#### GLOBALISERINGSFONDEN

Europeiska fonden för justering för globaliseringseffekter är en av EU:s insatser för att mildra globaliseringens negativa effekter och den globala ekonomiska krisen. Syftet är att hjälpa de europeiska medborgare som har förlorat sina jobb på grund av globaliseringen. Sverige beviljades 2009 ett projekt från Globaliseringsfonden för uppsägda från Volvo Cars AB och dess underleverantörer. Arbetsförmedlingen ansvarade tillsammans med Skolverket för att genomföra projektet.

Svenska ESF-rådet ansvarade för förvaltning och finansiell kontroll.

Projektet avslutades och slutredovisades under 2011. Under 2012 har en utvärdering<sup>111</sup> av projektet slutförts och den redovisades i juni vid en konferens i Göteborg. Styrgruppen för utvärderingen har letts av Svenska ESF-rådet och haft tre möten under året. Deltagarna medverkade aktivt vid slutkonferensen i Göteborg. ■



<sup>107</sup>Statistiskrapport 2012 Svenska ESF-rådet Europeiska integrationsfonden, Retriever 2013-01-28. <sup>108</sup>Program Almedalen 2012, Donnerska husetets trädgård, Donners Plats. <sup>109</sup>Utgiftsredogörelse för slutbetalning, 2012-11-14. <sup>110</sup>Kontoutdrag för direktbetalningar över SCR, 2012-01-01—2012-12-17. <sup>111</sup>Utvärdering av det arbetsmarknadspolitiska projektet "Volvo Cars och dess underleverantörer", Sweco Eurofutures AB.





SUNDSVALL

18:00

# KOMPETENSFÖRSÖRJNING

Svenska ESF-rådets kompetensförsörjning redovisas utifrån myndighetens produktionsresurs kompetens med målsättning om rätt avvägd personalresurs med ändamålsenlig kompetens samt om attraktiv arbetsplats.

## MÅLET RÄTT AVVÄGD PERSONALRESURS MED ÄNDAMÅLSENIG KOMPETENS

Under året har en uppföljning gjorts av den för 2011 fastställda målbemanningen. Uppföljningen visade att myndigheten låg sju individer över målbemanningen. Det var främst enheten för ekonomisk projektgranskning som har fler personalresurser men även Integrationsfonden och den administrativa enheten. Anledningen var huvudsakligen att klara nödvändig utbetalningstakt.

Under året har ett arbete påbörjats med att ta fram en kompetensförsörjningsplan för Svenska ESF-rådet. Den ska färdigställas under första kvartalet 2013.

Underlag har tagits fram till en myndighetsövergripande kompetensutvecklingsplan för 2013 som kommer att fastställas under januari 2013.



En lönerrevision, enligt RALS, med lönesättande samtal har genomförts i början av 2012. Den avsåg löneökningar från och med 1 oktober 2011. Förberedelser för lönerrevision, avseende löneökningar från och med 1 oktober 2012 har påbörjats och ska avslutas under februari 2013.

Under 2012 har myndigheten haft 31 utannonserade tjänster externt och internt,<sup>112</sup>

vilket är en ökning från föregående år då antalet var 24. Av de 31 utannonserade tjänsterna har ett antal avbrutits och några inte hunnit avslutas innan utgången av året. Myndigheten har anställt 20 nya medarbetare

under året,<sup>113</sup> vilken även det är en ökning med fyra från föregående år. En anledning till ökningen är att fyra extra ekonomer inom enheten för ekonomisk projektgranskning har anställts.

Målet rätt avvägd personalresurs med ändamålsenlig kompetens omfattar redovisning av myndighetens ålders- och könsstruktur.

## ÅLDERSFÖRDELNING

Myndighetens åldersstruktur visar att det finns en hög andel anställda som är över 50 år i jämförelse med anställda som är yngre än 30 år, som framgår av tabell 19.

Per den 31 december 2012 ingår 61 medarbetare i åldersgruppen över 50 år och 23 av dessa är 60 år eller äldre. Myndighetens medelålder är 48 år.

## KÖNSFÖRDELNING

Utifrån fördelning på kön kan konstateras att myndigheten ligger i närheten av att uppfylla målet att personalstrukturen ska spegla en fördelning av kvinnor och män enligt 60/40 principen. Precis som tidigare år så är det en majoritet av kvinnor i samtliga funktioner förutom de nationella samordnarna där män är i majoritet. Av myndighetens samtliga anställda, 135 personer (inklusive tjänstlediga) är 84 kvinnor och 51 män vilket ger fördelningen 62 procent kvinnor och 38 procent män. Av de som nyanställts under året är 13 kvinnor och sju män.

## KOMPETENSUTVECKLINGSINSATSER

Uppföljning visar att 92 procent av medarbetarna har individuella mål och utvecklingsplaner. Bortfallet från myndighetens mål (100 procent) förklaras bland annat med att nyanställda under året inte hunnit formulera individuella utvecklingsplaner.

Den 8-9 maj samlades hela myndigheten i Köpenhamn för de årliga interna ESF-dagarna, som bland annat innehöll en framtidsdialog inför den nya programperioden samt hur Socialfonden i Danmark arbetar. »

<sup>112</sup>Sammanställning rekryteringar och antal ansökningar 2012, 2012-11-08. <sup>113</sup>Sammanställning rekryteringar och antal ansökningar 2012, 2012-11-08.

**TABELL 19: ÅLDERSFÖRDELNING - ANSTÄLLDA I PROCENT PER 31 DECEMBER 2009, 2010, 2011 OCH 2012<sup>114</sup>**

	2012	2011	2010	2009
Under 30 år	3 %	2 %	4 %	5 %
Mellan 30 år och 49 år	52 %	48 %	47 %	49 %
Över 50 år	45 %	50 %	49 %	47 %

**TABELL 20: KÖNSFÖRDELNING - ANSTÄLLDA I PROCENT PER 31 DECEMBER 2009, 2010, 2011 OCH 2012<sup>115</sup>**

MÄTETAL	UTFALL	2012		2011		2010		2009	
		K	M	K	M	K	M	K	M
KÖNSSTRUKTUR I LEDNING OCH KÄRNFUNKTIONER	Chefer	54	46	60	40	57	43	65	35
	Nationella samordnare	44	56	50	50	43	47	56	44
	Regionala samordnare	73	27	70	30	64	36	60	40
	Controllers	66	34	66	34	67	33	56	44
	Ekonomer	50	50	51	49	54	46	60	40
	Administrativa funktioner	64	36	75	25	93	7	83	17
	All personal	62	38	63	37	64	36	63	37

**TABELL 21: SJUKSTATISTIK I PROCENT 2009, 2010, 2011 OCH 2012<sup>118</sup>**

	2012	2011	2010	2009
Totalt	2,3	2,5	2,4	2,1
Andel 60 dagar eller mer	42,6	58,3	51,7	43,6
Kvinnor	3,1	3,5	2,8	1,9
Män	1,1	0,7	1,6	2,3
Anställda -29 år *	-	-	-	-
Anställda 30-49 år	3,1	1,7	2,3	2,1
Anställda 50 år-	1,7	3,2	2,5	2,1

\*Uppgifter ska inte lämnas om antalet anställda i gruppen är högst tio eller om uppgiften kan hänföras till en enskild individ enligt Förordning (2000:605) om årsredovisning och budgetunderlag.

<sup>114</sup>Underlag från Palasso (PA-system), Åldersstruktur 12 12 31. <sup>115</sup>Underlag från Palasso (PA-system), Könsstruktur.



För verksamhetsåret 2012 kan några myndighets-övergripande kompetensutvecklingsinsatser nämnas;<sup>116</sup>

- Uppdragsutbildning i Avancerad projektstyrning
- LoU/affärsmässighet
- Förvaltningsutbildning
- Utbildningsdag om bedrägerier
- Excelutbildning, grund- och fortsättningskurs
- Tillgänglighet och jämställdhet
- Hjärt- och lungräddning
- Delta i Open Days i Bryssel
- Studieresor till bl.a. Estland, Umbrien, Cypern, Berlin
- Samordnar-/ekonomdagar med fokus på åtgärder utifrån revisioner och arkivfrågor

Det är Svenska ESF-rådets bedömning att målet rätt avvägd personalresurs med ändamålsenlig kompetens är uppfyllt 2012.

#### MÅLET ATTRAKTIV ARBETSPLATS

Vi vill såväl internt och externt uppfattas vara en attraktiv arbetsplats som främjar att verksamheten kan behålla och attrahera ändamålsenlig kompetens. Under verksamhetsåret har vi utlyst 23 vakanta tjänster.<sup>117</sup> Genomsnittligt antal sökande per utlyst tjänst var 39, vilket är en ökning från föregående år då antalet sökanden var 35. Det får anses som ett tillfredsställande mått på attraktivitet på arbetsmarknaden.



Under hösten har myndigheten genomfört en medarbetarenkät. Nöjd medarbetarindex, NMI blev 63, vilket är samma resultat som myndigheten hade vid den förra medarbetarenkäten 2010. När det gäller medarbetarnas andel positiva svar i frågor om kompetensutveckling är resultatet 78 procent, vilket är en ökning från 2010 års undersökning då värdet var 76 procent. När det gäller frågan om man är stolt över att arbeta vid ESF-rådet

är andelen positiva svar 91 procent. För att uppnå en fortsatt positiv utveckling har ESF-rådet fastställt en myndighetsövergripande handlingsplan med olika aktiviteter. Det är Svenska ESF-rådets uppfattning att målet attraktiv arbetsplats är uppfyllt.

I början av året gjordes en ny upphandling av tjänster inom företagshälsovård, vilket resulterade i att myndigheten fick en ny leverantör från och med den 1 juli 2012. Under hösten har alla medarbetare erbjudits en hälsoundersökning.

En annan indikator på hur attraktiv arbetsplatsen upplevs internt är myndighetens sjukfrånvaro. För 2012 har myndigheten en total sjukfrånvaro på 2,3 procent, vilket är en minskning från föregående år. De skillnader i sjukfrånvaron som kan nämnas är att långtids-sjukfrånvaron har minskat, sjukfrånvaron i åldersgruppen 30-49 år har ökat medan den har minskat för anställda som är över 50 år. Ingen sjukfrånvaro anses vara arbetsrelaterad.

Det är Svenska ESF-rådets uppfattning att målet attraktiv arbetsplats är uppfyllt. ■

<sup>116</sup>Sammanställning av utbildningsinsatser. <sup>117</sup>Sammanställning rekryteringar och antal ansökningar 2012, 2012-11-08. <sup>118</sup>Underlag från Palasso (PA-system), Sjukstatistik.

A man with a shaved head, wearing a blue denim jacket over a dark hoodie, is looking down at a stack of cardboard boxes. The boxes are on a green industrial machine, possibly a conveyor belt or a sorting system. The background is slightly blurred, showing more boxes and parts of the machine.

VISBY

20:28

## INTERN STYRNING OCH KONTROLL

För att kvalitetssäkra att myndigheten når sina mål och kan lämna korrekta rapporter till uppdragsgivaren i tid arbetar vi utifrån en beslutad styrmodell. Processen för intern styrning och kontroll baseras på COSO-modellen. Ansvar och roller för att upprätthålla en god intern styrning och kontroll är definierade i Svenska ESF-rådets arbetsordning.<sup>119</sup> Av styrmodellen framgår att en uppföljning som syftar till en kvalitetssäkring av verksamheten sker i ledningsgruppen vid fyra uppföljningstillfällen per år. Tidpunkterna för uppföljningen är anpassade efter viktigare händelser och förberedelser som påverkar verksamheten såsom myndighetens planering, rapportering, granskningar och prognoser. Återkommande punkter är budgetprognoser, program- och riskuppföljning.<sup>120</sup> Med anledning av en översyn av styrmodellen under 2011/2012 har policy och riktlinjer för intern styrning och kontroll reviderats.<sup>121</sup>

Av policyn framgår att Svenska ESF-rådets arbete med att identifiera, värdera och hantera risker syftar till att säkerställa en effektiv verksamhet, efterlevnad av lagar, förordningar och regler samt en tillförlitlig och

rättvisande rapportering. Risker bedöms både på myndighetsnivå och enhetsnivå och koppling finns mellan mål och risker i verksamheten. De högsta riskområdena för myndigheten som identifierades i september 2011 var:

- 1) Rätt avvägd personalresurs med erforderlig kompetens.
- 2) Effektivt användande av tillgängliga medel.
- 3) Utförande av arbetet väl internt i enlighet med uppdrag, vision, värdegrund och mål.
- 4) Begriplig och relevant information och kommunikation.
- 5) Hög kvalitet och effektiv ärendevård, granskning och utbetalning efter strukturfondspartnerskapens prioritering till projektets avslut.
- 6) Fullt utnyttjande av tilldelade medel för Socialfonden och Integrationsfonden i Sverige.

<sup>119</sup>Arbetsordning med organisations- och beslutsstruktur, 2010-11-30 (Gd-beslutsnr 2010-131). <sup>120</sup>Beslut med anledning av resultat vid översyn av Svenska ESF-rådets styrmodell, 2011-08-22 (Dnr 2011-00319, Gd-beslutsnr 2011-82). <sup>121</sup>Reviderad policy och riktlinjer för intern styrning och kontroll vid Svenska ESF-rådet, 2012-08-27 (Dnr 2011-00021, Gd-beslutsnr 2012-72).

## RISKHANTERINGSPROCESS

Arbetet med riskhantering har utvecklats under året och i ännu högre grad kopplats till verksamhetsplaneringen. Ovanstående riskområden inkluderades efter ledningens prioritering med kontrollåtgärder inom ramen för generaldirektörens fokusområden som beslutades i direktiv för verksamhetsplan år 2012.<sup>122</sup> Enheternas arbetsplaner och myndighetens verksamhetsplan innehåller därefter aktiviteter för att kunna kontrollera och styra identifierade risknivåer. Under året följs sedan riskerna upp och eventuella nya risker identifieras enligt rutin för löpande riskuppföljning.<sup>123</sup>

En brist som behandlades i förra årets intygande och handlade om ett överskridande av anslagspost 4 har medfört att vi upprättat särskild rutin för uppföljning av anslag, vilket gör att vi nu bedömer att risken är på en acceptabel nivå.<sup>124</sup>

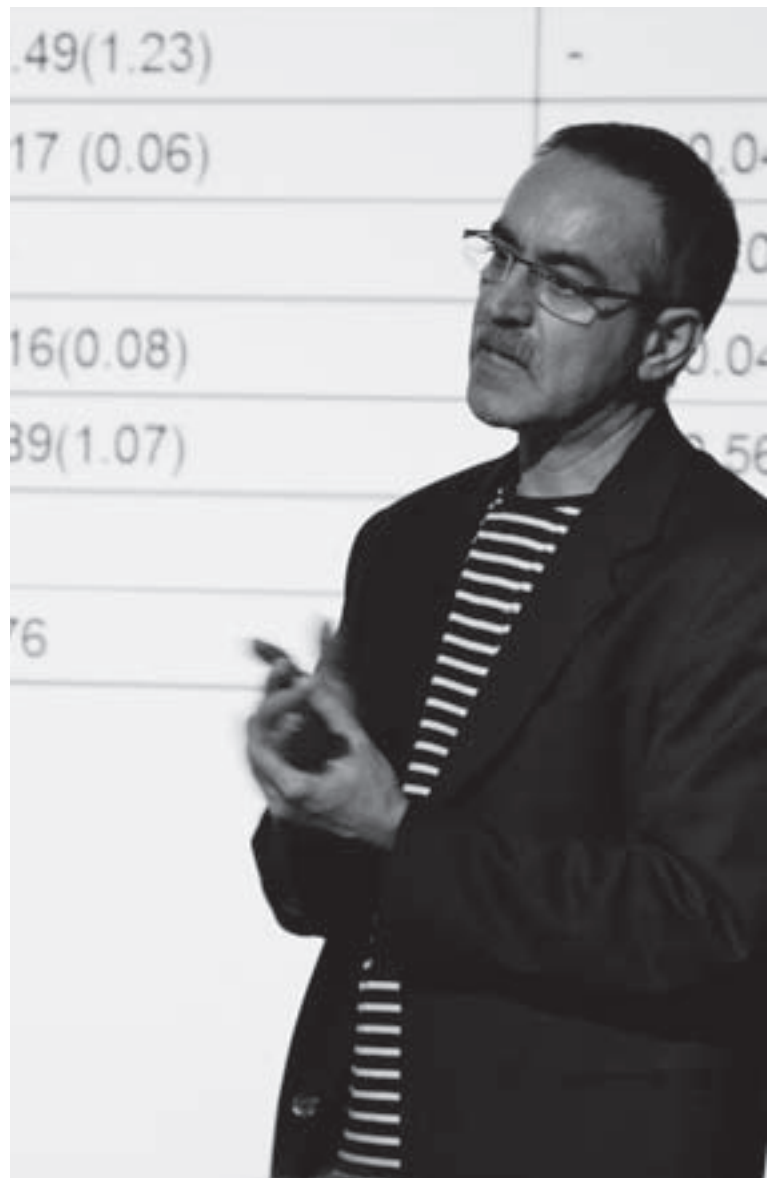
## INTERNREVISION

Svenska ESF-rådets internrevision (Irev) har under året reviderat ledningsprocesser med fokus på beslutsstruktur och förvaltning, riskhantering, kompetensförsörjning samt risker för oegentligheter och bedrägerier.<sup>125</sup> Uppföljning av tidigare granskningar har gjorts av Europeiska integrationsfonden<sup>126</sup> samt i regionerna Västsverige<sup>127</sup> och Sydsverige.<sup>128</sup> Irev har också reviderat i Övre Norrland,<sup>129</sup> Mellersta Norrland,<sup>130</sup> Norra Mellansverige<sup>131</sup> samt enheten för ekonomisk projektgranskning i Falun.<sup>132</sup> Irev har lämnat ett antal rekommendationer. De innehåller bland annat att löpande följa upp projekten och att informationen till projektägarna blir tydlig kring vilken dokumentation som ska finnas för att säkra spårbarhet av kostnader i projekten. Irev rekommenderar också att regionkontoren utvecklar rutiner att förebygga och upptäcka oegentligheter och bedrägerier.

Utifrån en sammanfattande bedömning av dessa granskningar konstaterar Irev att den interna kontrollen inom det fastlagda förvaltnings- och kontrollsystemet fungerar i huvudsak tillfredsställande.

Irev har i den sammanfattande rapporten om granskning av styrning, kontroll och uppföljning av verksamhet och ekonomi inom Svenska ESF-rådet 2012 bedömt att ledningens interna styrning och kontroll med rimlig säkerhet fullgör de krav som framgår av 3 § myndighetsförordningen (2007:515).<sup>133</sup>

Svenska ESF-rådet har under hösten 2012 anlitat en konsult för en extern kvalitetsbedömning i enlighet med de krav som ställs i internrevisionsförordningen (2006:1228) 7 § och ESV:s föreskrifter och allmänna råd till internrevisionsförordningen. Den sammanfattande bedömningen i rapporten är att internrevisionsfunktionen är etablerad i överensstämmelse med ovan nämnda regelverk och att det tillämpade arbetssättet står väl i överensstämmelse med god internrevisions- samt utförts i överensstämmelse med IIA:s yrkes-etiska kod.<sup>134</sup> ■



<sup>122</sup>Direktiv för Svenska ESF-rådets verksamhetsplan 2012, 2011-11-28 (Dnr 2011-00443, Gd-beslutsnr 2011-115). <sup>123</sup>Rutin för löpande riskuppföljning, 2012-04-25 (Adm.chefsbeslut 2012-21). <sup>124</sup>Rutin för uppföljning av sakanslagen, 2012-03-12 (Gd-beslutsnr 2012-33). <sup>125</sup>Revisionsplan för Svenska ESF-rådet 2012, 2012-03-12 (Dnr Irev 2012-0004). <sup>126</sup>Uppföljning av tidigare revisionsbesök i region Stockholm Integrationsfonden, perioden ve 46-48 år 2012, 2013-01-08 (Dnr Irev 2012-0013). <sup>127</sup>Uppföljningsbesök i region Västsverige, regionkontor Göteborg, perioden ve 45 och 47 år 2012, 2013-01-08 (Dnr Irev 2012-0009). <sup>128</sup>Revisionsbesök region Sydsverige, v 49-50 2012, 2013-01-21 (Dnr Irev 2012-0014). <sup>129</sup>Revisionsbesök region Övre Norrland, v 14-15, år 2012, 2012-10-17 (Dnr Irev 2012-006). <sup>130</sup>Revisionsbesök region Mellersta Norrland, ve 20-22, år 2012, 2012-10-17 (Dnr Irev-2012-005). <sup>131</sup>Revisionsbesök region Norra Mellansverige, v 27, år 2012, 2012-10-17 (Dnr 2012-008). <sup>132</sup>Revisionsbesök vid enheten för ekonomisk projektgranskning (EPG) regionkontor Falun ve 25-26 2012, 2012-10-29 (Dnr Irev 2012-007). <sup>133</sup>Årsrevisionsrapport 2012, 2013-01-28 (Dnr Irev 2013-0001). <sup>134</sup>Extern kvalitetsutvärdering av internrevisionsfunktionen, 12 november 2012.



## REVISIONER

Under 2012 har revisioner genomförts enbart av nationella revisionsorgan. Europeiska kommissionen har under året rapporterat sina iakttagelser från föregående års revision.

### EUROPEISKA KOMMISSIONEN

Under 2012 redovisades resultatet av den revision som Europeiska kommissionen genomförde hösten 2011. Revisorerna granskade då utformningen, ändamålsenligheten och effektiviteten i myndighetens förvaltnings- och kontrollsystem. Ett urval av projekt togs ut för granskning. Med undantag av några mindre brister ansåg revisorerna att systemen fungerar effektivt och uppfyller kraven i tillämpliga förordningar.<sup>135</sup>

### RIKSREVISIONEN

Riksrevisionen har under året granskat om staten har utnyttjat de möjligheter som finns för att förenkla strukturfondsprojektens administration. Svenska ESF-rådet har varit föremål för denna granskning som redovisats i en rapport där slutsatser och rekommendationer beskrivs. Implementering av relevanta förenklingsåtgärder och utveckling av det elektroniska stödet för redovisning, är rekommendationer som rikts till Svenska ESF-rådet.<sup>136</sup> Svenska ESF-rådet har redan innan Riksrevisionens rekommendation inlett ett arbete med förenklningar.<sup>137</sup> Efter rekommendationen har myndigheten även startat ett projekt för utveckling av det elektroniska stödet för redovisning.<sup>138</sup>

Riksrevisionen har under året granskat myndighetens hantering av stöd i tre regioner, Västsverige, Östra mellansverige och Småland och öarna. Sammanlagt 75 projekt har granskats och de iakttagelser som gjorts har varit av mindre karaktär och inte föranlett någon skriftlig rapportering.

Riksrevisionen har även granskat arbetssätt och rutiner för utbetalningar, löner och framtagning av utgiftsdeklaration för Socialfonden. Iakttagelserna som har gjorts har varit av mindre karaktär. Arbetet fortsätter med effektivisering och reducering av manuella rutiner.

### EKONOMISTYRNINGSVÄRKET

Revisionsmyndigheten (ESV) har genomfört systemrevision i två regioner, Östra Mellansverige<sup>139</sup> och Sydsverige<sup>140</sup>. Slutsatsen efter dessa granskningar är att förvaltnings- och kontrollsystemet fungerar men att förbättringar behövs inom några områden. Bland annat rekommenderar ESV ett tydligare ställningstagande vid bedömning av projektens förenlighet med statsstödsreglerna. Vidare att dokumentation och beslutsmotiveringar utvecklas samt att obligatoriska handlingar skrivs ut och läggs till akten. Uppföljning av tidigare granskningar har gjorts avseende attesterande myndighetens uppdrag.<sup>141</sup> Myndigheten rekommenderas vidareutveckla sina rutiner och kvalitetssäkra inkommet underlag inför upprättande av utgiftsdeklarationer. Vidare stämma av mellan olika källor

<sup>135</sup>Slutrapport om systemrevision av 2007SE052PO001, nationellt strukturfondsprogram för regional konkurrenskraft och sysselsättning (ESF) (Dnr 2012-00391). <sup>136</sup>Mer att förenkla! Administration i strukturfondsprojekt” RIR 2012:22. <sup>137</sup>Uppdrag för utveckling av förenklingsmetoder och projektplan (Gd-beslutsnr 2012-117). <sup>138</sup>Projektdirektiv IT (Gd-beslutsnr 2012-101). <sup>139</sup>Revisionsrapport avseende systemrevision av Svenska ESF-rådets Östra Mellansveriges förvaltnings- och kontrollsystem, 2012-08-20 (Dnr 2012-00187). <sup>140</sup>Revisionsrapport avseende systemgranskning av ESF-rådets Sydsveriges arbete med genomförandet av det nationella strukturfondsprogrammet för regional konkurrenskraft och sysselsättning, 2012-04-02 (Dnr 2012-00090). <sup>141</sup>Systemrevision uppföljning av tidigare granskningar 60-2/2011 och 60-335/2011 avseende Svenska ESF-rådet, attesterande myndighets uppdrag (ESF), 2012-10-22 (Dnr ATTM 2012-0130).

gällande till exempel återkrav, i syfte att åstadkomma ett fullständigt och tillförlitligt underlag att grunda rapporteringen på.

Ekonomistyrningsverket har under året också inlett en revision som syftat till att bedöma om Svenska ESF-rådets förvaltnings- och kontrollsystem säkerställer efterlevnad av lagen om offentlig upphandling (LOU). Resultatet av denna granskning har inte slutrapporterats ännu.

Ekonomistyrningsverket har under året genomfört revision av ett större antal projekt än föregående år. Granskningen har omfattat samtliga tre programområden fördelat på 78 projekt och en månads TA-medel. Granskade utgifter uppgick till totalt cirka 134 miljoner kronor.

Resultatet av genomförda granskningar visar avvikelser i 26 av projekten. Revisionsmyndighetens analys av dessa avvikelser påvisar inte några systemfel i förvaltnings- och kontrollsystemet. I den granskade delen av den aktuella utgiftsdeklarationen uppgick felprocenten till 1,08. Projicerat till hela populationen beräknades felaktigt utbetalt stöd uppgå till 1,47 procent, betydligt under den fastställda toleransnivån 2 procent. Ett enskilt projekts felaktiga hantering av medfinansieringen fick stort genomslag och svarade för 54 procent av det projicerade felbeloppet.<sup>142 143</sup>

#### REVISION AV INTEGRATIONSFONDEN

Verksamheten under 2012 har till största delen avsett avslutsrapportering av årsprogrammen 2008 och 2009.

Utifrån den avslutsrapport för 2008 års program som inlämnades under 2011 tog kommissionen initiativ till en dialog med Svenska ESF-rådet och Ekonomistyrningsverket för att bidra med tolkningar av fondens tillämpningsföreskrifter som avser stödberättigande kostnader. Som följd av detta inleddes i slutet av 2011 arbete med korrigeringar i de delar där det var aktuellt i avslutsrapporten för årsprogram 2008. Parallellt påbörjades också arbetet med avslutsrapporten för årsprogram 2009. Arbeten med avsluten under 2012 har inneburit en fortsatt dialog mellan kommissionen, Ekonomistyrningsverket och Svenska ESF-rådet angående tolkningar av föreskrifterna avseende stödberättigande utgifter.<sup>144</sup>

Under 2012 har Ekonomistyrningsverket utarbetat en rapport avseende 2009 års program<sup>145</sup> och i samband med det yttrat sig om hur förvaltnings- och kontroll-

systemen fungerar. Revisionsmyndighetens slutsats var att systemen inte fungerar tillräckligt effektivt för att ge en rimlig visshet om att de utgiftsredogörelser och underliggande transaktioner som lämnats till Europeiska kommissionen till större delen är korrekta. Revisionsmyndigheten grundade sitt yttrande på att delar av systemet inte uppfyllde kraven tillräckligt väl. Det rörde tolkning av tillämpningsföreskrifterna avseende personalkostnader hos offentliga organ.

Under 2012 har Ekonomistyrningsverket lämnat slutliga rapporter avseende systemrevision av processen för avslut och upprättande för utgiftsdeklaration.<sup>146</sup> Dessutom har uppföljning av tidigare systemrevisioner av processerna utbetalning<sup>147</sup> samt urval och tilldelning<sup>148</sup> ägt rum. Iakttagelser i rapporterna visar på att viktiga förbättringsåtgärder som vidtagits under 2009 och 2010 fått genomslag, och den samlade bedömningen är att förvaltnings- och kontrollsystemet bedöms fungera men att vissa förbättringar behövs.

Ekonomistyrningsverket har under 2012 genomfört systemrevision av processerna för rapportering av återkrav och oegentligheter. Resultatet av denna revision har ännu inte rapporterats.

#### REVISION AV GLOBALISERINGSFONDEN

Europeiska kommissionens revisorer granskade Globaliseringsfundsprojektet "Volvo Cars" under en revision som genomfördes 24-28 september 2012. Revisionen innefattade även besök hos Arbetsförmedlingen, Skolverket, Svenska ESF-rådets internrevision samt attesterande myndigheten. Kommissionen har ännu inte rapporterat resultatet från revisionen. ■



<sup>142</sup>Revisionsrapport avseende projektgranskning för utgiftsdeklaration 1.7 på myndigheten Svenska ESF-rådet, 2012-12-20 (Dnr 2012-00055). <sup>143</sup>Årlig kontrollrapport med yttrande 2012 (Dnr 2012-00347). <sup>144</sup>Årlig rapport 2008, 2011-03-25 (Dnr 2011-0019). <sup>145</sup>Årlig rapport 2009, 2012-11-22 (Dnr 2012-0005). <sup>146</sup>Revisionsrapport – systemgranskning av processen för avslut av årligt program, inklusive delprocesserna utvärdering årligt program och rapportering till Kommissionen, samt upprättande av utgiftsdeklaration för Europeiska Integrationsfonden (IF) flerårigt program för perioden 2007-2013, 2012-06-04 (Dnr IF 2012-0002). <sup>147</sup>Systemgranskning uppföljning av revisionsrapport (60-317/2010) processen betalning för fonden för integration av tredjelandsmedborgare Europeiska Integrationsfonden (IF) flerårigt program 2007-2013, 2012-06-04 (Dnr IF 2012-0003). <sup>148</sup>Systemgranskning uppföljning av revisionsrapport (60-860/2010) processerna för programplanering samt urval och tilldelning för fonden för integration av tredjelandsmedborgare Europeiska Integrationsfonden (IF) flerårigt program för perioden 2007-2013, 2012-06-04 (Dnr IF 2012-0004).

KARLSTAD

22:22









## RESULTATRÄKNING

(TKR)	NOT	2012	2011
<b>Verksamhetens intäkter</b>			
Intäkter av anslag	1	139 221	138 351
Intäkter av avgifter och andra ersättningar	2	3 166	2 876
Intäkter av bidrag	3	3 208	-958
Finansiella intäkter	4	93	286
<b>Summa</b>		<b>145 688</b>	<b>140 554</b>
<b>Verksamhetens kostnader</b>			
Kostnader för personal	5	-85 612	-83 772
Kostnader för lokaler	6	-12 593	-11 660
Övriga driftkostnader	7	-34 060	-32 978
Finansiella kostnader	8	-378	-534
Avskrivningar och nedskrivningar		-13 044	-11 610
<b>Summa</b>		<b>-145 688</b>	<b>-140 554</b>
<b>Verksamhetsutfall</b>		<b>0</b>	<b>0</b>
<b>Uppbördsverksamhet</b>			
Intäkter av avgifter m.m. samt andra intäkter som inte disponeras av myndigheten		1 069 228	988 100
Medel som tillförts statens budget från uppbördsverksamhet	9	21 690	-1 177 503
<b>Saldo</b>		<b>1 090 918</b>	<b>-189 402</b>
<b>Transfereringar</b>			
Medel som erhållits från statens budget för finansiering av bidrag		1 462 771	1 269 044
Övriga erhållna medel för finansiering av bidrag		0	4 176
Lämnade bidrag		-1 459 808	-1 276 923
<b>Saldo</b>		<b>2 963</b>	<b>-3 703</b>
<b>Årets kapitalförändring</b>	<b>10</b>	<b>1 093 881</b>	<b>-193 105</b>



## BALANSRÄKNING

TILLGÅNGAR (TKR)	NOT	2012-12-31	2011-12-31
<b>Immateriella anläggningstillgångar</b>			
Balanserade utgifter för utveckling	11	22 190	23 297
Rättigheter och andra immateriella anläggningstillgångar	12	363	758
<b>Summa</b>		<b>22 553</b>	<b>24 056</b>
<b>Materiella anläggningstillgångar</b>			
Förbättringsutgifter på annans fastighet	13	42	90
Maskiner, inventarier, installationer m.m.	14	894	1 458
<b>Summa</b>		<b>936</b>	<b>1 549</b>
<b>Fordringar</b>			
Fordringar hos andra myndigheter	15	4 406	4 385
Övriga fordringar	16	4 391	5 763
<b>Summa</b>		<b>8 797</b>	<b>10 149</b>
<b>Periodavgränsningsposter</b>			
Förutbetalda kostnader	17	3 400	2 826
Upplupna bidragsintäkter	18	3 105	2 039
Övriga upplupna intäkter	19	501 137	0
<b>Summa</b>		<b>507 641</b>	<b>4 864</b>
<b>Avräkning med statsverket</b>			
Avräkning med statsverket	20	7 984	13 033
<b>Summa</b>		<b>7 984</b>	<b>13 033</b>
<b>Kassa och bank</b>			
Behållning räntekonto i Riksgäldskontoret	21	11 503	4 238
<b>Summa</b>		<b>11 503</b>	<b>4 238</b>
<b>Summa Tillgångar</b>		<b>559 415</b>	<b>57 888</b>
<b>KAPITAL OCH SKULDER (TKR)</b>	<b>NOT</b>	<b>2012-12-31</b>	<b>2011-12-31</b>
<b>Myndighetskapital</b>			
Balanserad kapitalförändring	22	-588 375	-395 270
Kapitalförändring enligt resultaträkningen		1 093 881	-193 105
<b>Summa</b>		<b>505 505</b>	<b>-588 375</b>
<b>Avsättningar</b>			
Avsättningar för pensioner och liknande förpliktelser	23	589	449
Övriga avsättningar	24	729	793
<b>Summa</b>		<b>1 318</b>	<b>1 241</b>
<b>Skulder m.m.</b>			
Lån i Riksgäldskontoret	25	22 056	24 284
Skulder till andra myndigheter	26	4 116	5 308
Leverantörsskulder	27	14 031	9 406
Övriga skulder	28	1 269	1 262
<b>Summa</b>		<b>41 472</b>	<b>40 259</b>
<b>Periodavgränsningsposter</b>			
Upplupna kostnader	29	10 526	10 183
Oförbrukade bidrag	30	594	441
Övriga förutbetalda intäkter	31	0	594 139
<b>Summa</b>		<b>11 119</b>	<b>604 763</b>
<b>Summa kapital och skulder</b>		<b>559 415</b>	<b>57 888</b>

# ANSLAGSREDOVISNING

## REDOVISNING MOT ANSLAG

ANSLAG (TKR)	NOT	INGÅENDE ÖVER- FÖRINGS- BELOPP	ÅRETS TILL- DELNING ENL REGLE- RINGSBREV	OMDISPO- NERADE ANSLAGS- BELOPP	INDRAG- NING	TOTALT DISPO- NIBELT BELOPP	UTGIFTER 120101 -121231	UTGÅENDE ÖVERFÖ- RINGS- BELOPP
Uo 13 1:6 Ramanslag								
ap.1 Från EU-budgeten finansierade insatser för integration av tredje- landsmedborgare (ram)	32	30 635	25 100	0	-27 635	28 100	-22 530	5 570
Uo 14 1:5 Ramanslag								
ap.1 Rådet för Europeiska socialfonden i Sverige (ram)	33	-1 771	109 333	0	0	107 562	-106 474	1 088
Uo 14 1:6 Ramanslag								
Europeiska socialfonden m.m för perioden 2007-2013								
ap.3 Europeiska socialfonden för perioden 2007-2013 (ram)	34	253 937	1 142 000	-100 000	-97 487	1 198 450	-1 083 622	114 828
ap.4 Statlig medfinansiering av Europeiska socialfonden för perioden 2007-2013 (ram)	35	-34 658	395 000	100 000	0	460 342	-385 604	74 738
Uo 14 22:1 Ramanslag (2008) Europeisk socialfonden m.m. för perioden 2000-2006 (a)								
ap.10 Mål 3 och Equal, Svenska ESF-rådet (ram)	36	32 385	0	0	0	32 385	0	32 385
ap.11 Statlig medfinansiering av mål 3, Svenska ESF-rådet (ram)	37	2 000	0	0	0	2 000	0	2 000
<b>Summa</b>		<b>282 528</b>	<b>1 671 433</b>	<b>0</b>	<b>-125 122</b>	<b>1 828 839</b>	<b>-1 598 230</b>	<b>230 609</b>
Avslutade anslag								
Uo 14 1:3 Ramanslag								
ap.3 Medel för tekniskt stöd från Europeiska globaliseringsfonden - Svenska ESF-rådet		2 823	0	-2 823	0	0	0	0
<b>Summa Avslutade anslag</b>		<b>2 823</b>	<b>0</b>	<b>-2 823</b>	<b>0</b>	<b>0</b>	<b>0</b>	<b>0</b>
<b>Summa Totalt</b>		<b>285 351</b>	<b>1 671 433</b>	<b>-2 823</b>	<b>-125 122</b>	<b>1 828 839</b>	<b>-1 598 230</b>	<b>230 609</b>

## REDOVISNING MOT INKOMSTITTEL

INKOMSTITTEL (TKR)	NOT	BERÄKNAT BELOPP	INKOMSTER
6911 008			
Övriga bidrag från EU Europeiska fonden för integration av tredjelandsmedborgare	38	0	-21 690
<b>Summa</b>		<b>0</b>	<b>-21 690</b>

## REDOVISNING AV BESTÄLLNINGSBEMYNDIGANDE I ÅRSREDOVISNINGEN

ANSLAG/ ANSLAGSBENÄMNING (TKR)	NOT	TILLDELAT BEMYN- DIGANDE	INGÅENDE ÅTAGAN- DEN	UTESTÅENDE ÅTAGANDEN	UTESTÅENDE ÅTAGANDENAS FÖRDELNING PER ÅR			
					2013	2014	2015	2016
Uo 14 1:6 Ramanslag								
ap.3 Europeiska socialfonden för perioden 2007-2013 (ram)	39	2 377 620	2 825 461	2 266 843	1 403 238	857 743	5 862	0
ap.4 Statlig medfinansiering av Europeiska socialfonden för perioden 2007-2013 (ram)	39	635 920	839 024	614 412	434 350	177 930	2 132	0
Uo 13 1:6 Ramanslag								
ap.1 Från EU-budgeten finansierade insatser för integration av tredjelands- medborgare	40	62 000	42 269	49 276	20 074	29 202	0	0
Summa		3 075 540	3 706 754	2 930 531	1 857 662	1 064 875	7 994	0





# TILLÄGGSUPPLYSNINGAR OCH NOTER

Alla belopp redovisas i tusentals kronor (tkr) om inget annat anges. Till följd av detta kan summeringsdifferenser förekomma.

## TILLÄGGSUPPLYSNINGAR REDOVISNINGSPRINCIPER

### TILLÄMPADE REDOVISNINGSPRINCIPER

Svenska ESF-rådets bokföring följer god redovisnings- sed och förordningen (2000:606) om myndigheters bokföring samt ESV:s föreskrifter och allmänna råd till denna. Årsredovisningen är upprättad i enlighet med förordningen (2000:605) om årsredovisning och budgetunderlag samt ESV:s föreskrifter och allmänna råd till denna.

Efter brytdagen har fakturor överstigande 20 tkr bokförts som periodavgränsningsposter. Motsvarande beloppsgräns föregående år var 20 tkr.

### KOSTNADSMÄSSIG ANSLAGSAVRÄKNING

Semesterdagar som intjänats före år 2009 avräknas fr. o. m. år 2009 anslaget först vid uttaget enligt undantagsbestämmelsen. Utgående balans år 2011, 3 039 tkr, har år 2012 minskat med 597 tkr.

### ÄNDRADE REDOVISNINGSPRINCIPER

Utbetalningar från anslagsposten av tekniskt stöd avseende Ekonomistyrningsverkets kostnader för uppgifter enligt artikel 62.1 b) i Rådets förordning (EU) nr 1083/2006 redovisas från 2012 som en transferering. Enligt instruktion från Ekonomistyrningsverket i handledning ESV 2011:18, Redovisning av EU medel. Detta påverkar posterna 2012 i verksamhetsavsnittet så att både "Intäkter av anslag" och "Övriga driftkostnader" minskar med 1 420 tkr. I transfereringsavsnittet ökar istället posterna "Lämnade bidrag" och "Medel som erhållits från statens budget för finansiering av bidrag" med motsvarande belopp. Jämförelsetalen för 2011 är inte omräknade avseende någon av de fyra posterna, då ändringen ej påverkar jämförelsetalen väsentligt.

## UPPLYSNINGAR FÖR JÄMFÖRELSEÄNDAMÅL

Jämförelsetalen avseende 2011 är påverkad med korrigeringar av kostnader avseende 2010. Myndigheten har 2011 korrigerat poster mellan verksamhetsavsnittet och transfereringsavsnittet. Främst påverkas posten "Övriga driftkostnader" som är 4 899 tkr för låg 2011 genom rättelserna. Även posten "Intäkter av bidrag" i verksamhetsavsnittet är 3 324 tkr för låg 2011. Som "Erhållna medel för finansiering av bidrag". Restande korrigering avser anslagsintäkt som flyttas till transfereringsavsnittet. Rättelserna avser kostnader för transferering genom tjänst och redovisas till EU, specificerat. Därför är transaktionerna rättade med resultatkonton istället för via balansposter. Jämförelsetalen för 2011 är ej omräknade, då felet ej bedöms som väsentligt.

### ANLÄGGNINGSTILLGÅNGAR

Som anläggningstillgångar redovisas egenutvecklade dataprogram, förvärvade licenser och rättigheter samt maskiner och inventarier som har ett anskaffningsvärde om minst 20 tkr och en beräknad ekonomisk livslängd som uppgår till lägst tre år.

Beloppsgränsen för förbättringsutgifter på annans fastighet är 100 tkr. Avskrivningstiden för förbättringsutgifter på annans fastighet uppgår till högst den återstående giltighetstiden på hyreskontraktet, dock lägst tre år. Avskrivning sker enligt linjär avskrivningsmetod. Avskrivning under anskaffningsåret sker från den månad tillgången tas i bruk.

### TILLÄMPADE AVSKRIVNINGSTIDER

- 3 år Licenser, rättigheter  
Inredningsinventarier
- 5 år Övriga datorer och kringutrustning  
Egenutvecklade dataprogram, licenser, rättigheter  
Förbättringsutgifter på annans fastighet  
Inredningsinventarier  
Maskiner och tekniska anläggningar

Svenska ESF-Rådet kostnadsför bärbara datorer direkt, livslängden beräknas understiga tre år.

#### LIKARTAD TILLGÅNG

Anskaffning av flera inventarier eller maskiner av samma slag där villkoren för anläggningstillgångar är uppfyllda förutom anskaffningsbeloppet per styck, redovisas som anläggningstillgång om anskaffningsbeloppet per styck är minst 6 000 kr och det sammanlagda anskaffningsbeloppet uppgår till minst 200 000 kr under året.

#### OMSÄTTNINGSTILLGÅNGAR

Fordringar har tagits upp till det belopp som de efter individuell prövning beräknas bli betalda. Fordringar i utländsk valuta har värderats till balansdagens kurs.

#### SKULDER

Skulderna har tagits upp till nominellt belopp. Skulder i utländsk valuta har värderats till balansdagens kurs.

#### ERSÄTTNINGAR OCH ANDRA FÖRMÅNER

##### LEDANDE BEFATTNINGSHAVARE / STYRELSEUPPDRA

	Lön
Generaldirektör Åsa Lindh	932
Bilförmån	45

#### ANSTÄLLDAS SJUKFRÅNVARO

Uppgifter om sjukfrånvaro, se sid 53 i resultatredovisningen.

#### NOTER (TKR)

##### RESULTATRÄKNING

	2012	2011
NOT 1 INTÄKTER AV ANSLAG		
Intäkter av anslag	139 221	138 351
Summa	139 221	138 351

Summa "Intäkter av anslag" och medel som erhållits från statsbudgeten för finansiering av bidrag (1 601 992 tkr) skiljer sig från summa "Utgifter" på samtliga anslag (1 598 230 tkr). Skillnaden (597 tkr) beror på minskning av semesterlöneskuld som intjänats före år 2009. Denna post har, i enlighet med undantagsbestämmelsen till förändringarna i anslagsförordningen som trädde i kraft den 1 januari 2009, belastat anslagen men inte bokförts som kostnad i resultaträkningen. Resterande skillnad är återföring av upplupen intäkt från 2011 avseende ej medgivet anslagsöverskridande (4 358).

##### NOT 2 INTÄKTER AV AVGIFTER OCH ANDRA ERSÄTTNINGAR

Intäkter enligt 4 § avgiftsförordningen*	3 099	2 875
Övriga intäkter av avgifter och andra ersättningar**	67	1
Summa	3 166	2 876

\*Större delen av intäkterna enligt 4 § avgiftsförordningen avser samverkan med Tillväxtverket, avseende gemensamma lokaler. \*\*45 tkr avser reavinst vid försäljning av anläggningstillgång.

	2012	2011
NOT 3 INTÄKTER AV BIDRAG		
	3 208	-958
Summa	3 208	-958

Jämförelsetalet för 2011 har ett negativt utfall beroende på Temaåret 2010. Detta är finansierat av Socialdepartementet och EU. Vid årsbokslutet 2010 redovisades medlen som Intäkter av bidrag i verksamhetsavsnittet. Vid delårsrapporten 2011 är medlen omförd från verksamhetsavsnittet och förbrukningen av de erhållna medlen redovisas istället som Lämnade bidrag i transfereringsavsnittet. Detta medför att motsvarande intäkt (3 324 tkr) även den redovisats i transfereringsavsnittet.

##### NOT 4 FINANSIELLA INTÄKTER

Ränta på räntekonto i Riksgäldskontoret*	93	285
Övriga finansiella intäkter	0	1
Summa	93	286

\*Under hösten 2011 infördes ny rutin för avstämning av betalflödena. Förvaltningsutgifter som finansieras av sakanslag (räntelöst flöde) utreds och förs över i efterskott, i enlighet med allmänna råd till Kapitalförsörjningsförordningen 3 kap 3 §. Förändringen medför ett lägre genomsnittssaldo på räntekonto.

##### NOT 5 KOSTNADER FÖR PERSONAL

Lönekostnader (exkl arbetsgivaravgifter, pensionspremier och andra avgifter enligt lag och avtal)	54 785	53 784
Övriga kostnader för personal	30 826	29 988
Summa	85 612	83 772

##### NOT 6 KOSTNADER FÖR LOKALER

Kostnader för lokaler	12 593	11 660
Summa	12 593	11 660

Högre lokalkostnad 2012 beror på ändrad fakturering mot Tillväxtverket avseende gemensamma lokaler första halvåret 2011.

##### NOT 7 ÖVRIGA DRIFTKOSTNADER

Inköp av tjänster exklusive IT*	16 614	15 089
Driftkostnader IT	9 420	9 951
Övriga driftkostnader	8 026	7 938
Summa	34 060	32 978

\*Jämförelsetalet för 2011 ingick återföring av tidigare redovisade (2010) kostnader i verksamhetsavsnittet om 4 899 tkr, vilka omfördes till transfereringsavsnittet. Exklusive återföring, är inköp av tjänster 3 374 tkr lägre under 2012 jämfört med 2011. ESV:s revision (se ändrade redovisningsprinciper) påverkar med 1 420 tkr lägre kostnad. Övrig minskning av posten beror främst på lägre kostnad avseende konsulttjänster.



	2012	2011
<b>NOT 8 FINANSIELLA KOSTNADER</b>		
Ränta på lån i Riksgäldskontoret	353	475
Övriga finansiella kostnader	25	59
<b>Summa</b>	<b>378</b>	<b>534</b>

**NOT 9 MEDEL SOM TILLFÖRTS STATENS  
BUDGET FRÅN UPPBÖRDSVERKSAMHET**

Socialfonden*	0	-1 165 073
Integrationsfonden	-15 234	-12 430
Europeiska globaliseringsfonden (EGF)**	36 924	0
<b>Summa</b>	<b>21 690</b>	<b>-1 177 503</b>

\*Rekvision genom Utgiftsdeklaration avseende 201110-201207 har sänts till Kommissionen 2012-12-03, enligt rådets förordning 1083/2006 har Kommissionen 2 månader på sig att göra utbetalningen. Under 2011 gjordes motsvarande rekvision 2011-12-06 och utbetalades 2011-12-29. Posten redovisas kontantmässigt. \*\*Återbetalning av forskott erhållet från EGF 2010. Projektet har slutredovisats 2012 och återbetalning har skett av ej förbrukade medel.

**NOT 10 ÅRETS KAPITALFÖRÄNDRING**

Ej medgivet anslagsöverskridande*	4 358	-4 358
Periodiseringsdifferenser uppbördsverksamhet**	1 090 918	-189 402
Periodiseringsdifferenser transfereringsverksamhet***	-1 395	655
<b>Summa</b>	<b>1 093 881</b>	<b>-193 105</b>

\*Ej medgivet anslagsöverskridande avser anslag UO 14 1:6 ap 4, 2011. Den förutbetalda intäkten är återförd 2012. \*\*Periodiseringsdifferensen i uppbördsavsnittet består av den förutbetalda intäkt skillnaden mellan erhållna medel från EU redovisade på inkomsttitel och utbetalade bidrag utgör. \*\*\*Periodiseringsdifferensen i transfereringsavsnittet består av förändringen av utestående återkrav.

**BALANSRÄKNING 2012-12-31 2011-12-31**

**NOT 11 BALANSERADE  
UTGIFTER FÖR UTVECKLING**

Ingående anskaffningsvärde	53 944	45 976
Årets anskaffningar	10 639	7 968
<b>Summa anskaffningsvärde</b>	<b>64 583</b>	<b>53 944</b>
Ingående ackumulerade avskrivningar	-30 647	-20 680
Årets avskrivningar	-11 746	-9 967
<b>Summa ackumulerade avskrivningar</b>	<b>-42 393</b>	<b>-30 647</b>
Utgående bokfört värde	22 190	23 297

**NOT 12 RÄTTIGHETER OCH ANDRA  
IMMATERIELLA ANLÄGGNINGSTILLGÅNGAR**

Ingående anskaffningsvärde	3 363	2 957
Årets anskaffningar	0	406
<b>Summa anskaffningsvärde</b>	<b>3 363</b>	<b>3 363</b>
Ingående ackumulerade avskrivningar	-2 605	-2 272
Årets avskrivningar	-395	-333
<b>Summa ackumulerade avskrivningar</b>	<b>-3 000</b>	<b>-2 605</b>
Utgående bokfört värde	363	758

	2012	2011
<b>NOT 13 FÖRBÄTTRINGSUTGIFTER PÅ ANNANS FASTIGHET</b>		
Ingående anskaffningsvärde	515	515
<b>Summa anskaffningsvärde</b>	<b>515</b>	<b>515</b>
Ingående ackumulerade avskrivningar	-425	-375
Årets avskrivningar	-48	-50
<b>Summa ackumulerade avskrivningar</b>	<b>-473</b>	<b>-425</b>
Utgående bokfört värde	42	90

**NOT 14 MASKINER, INVENTARIER, INSTALLATIONER M.M.**

Ingående anskaffningsvärde	10 900	11 679
Årets anskaffningar	386	46
Årets försäljningar/utrangeringar, anskaffningsvärde	-588	-824
<b>Summa anskaffningsvärde</b>	<b>10 699</b>	<b>10 900</b>
Ingående ackumulerade avskrivningar	-9 443	-8 981
Årets avskrivningar	-855	-1 260
Årets försäljningar/ utrangeringar, avskrivningar	494	799
<b>Summa ackumulerade avskrivningar</b>	<b>-9 804</b>	<b>-9 443</b>
Utgående bokfört värde	894	1 458

**NOT 15 FORDRINGAR HOS ANDRA MYNDIGHETER**

Fordran ingående mervärdesskatt	2 927	3 037
Kundfordringar hos andra myndigheter	1 461	1 302
Övriga fordringar hos andra myndigheter	18	47
<b>Summa</b>	<b>4 406</b>	<b>4 385</b>

**NOT 16 ÖVRIGA FORDRINGAR**

Återkrav tidigare utbetalda bidrag AMS*	3 233	4 127
Återkrav	1 135	1 636
Övriga fordringar	23	0
<b>Summa</b>	<b>4 391</b>	<b>5 763</b>

\*Under 2012 har 894 tkr avskrivits av fordringarna. Återstående 3 233 tkr avslutas under första halvåret 2013. Ansökan till Kommissionen lämnade för dessa enligt artikel 5.2.

**NOT 17 FÖRUTBETALDA KOSTNADER**

Förutbetalda hyreskostnader*	2 714	2 040
Övriga förutbetalda kostnader	686	786
<b>Summa</b>	<b>3 400</b>	<b>2 826</b>

\*Hyra för ett lokalkontor fakturerades efter årskiftet 2011.

**NOT 18 UPPLUPNA BIDRAGSINTÄKTER**

Utomstatliga, EU	3 105	2 039
<b>Summa</b>	<b>3 105</b>	<b>2 039</b>

**NOT 19 ÖVRIGA UPPLUPNA INTÄKTER**

Övriga upplupna intäkter US, Socialfonden	496 088	0
Övriga upplupna intäkter US, Integrationsfonden	5 049	0
<b>Summa</b>	<b>501 137</b>	<b>0</b>

Den förutbetalda intäkten består av skillnaden mellan från EU-anslag utbetalade projektbidrag och erhållna medel från EU:s socialfond och Europeiska fonden för integration av tredjelandsmedborgare. Redovisas 2012 som upplupen intäkt då erhållna medel från EU understiger från anslagen utbetalda projektbidrag. Föregående bokslut redovisades posten som Övriga förutbetalda intäkter.

	2012	2011
<b>NOT 20 AVRÄKNING MED STATSVERKET</b>		
<i>Uppbörd</i>		
Redovisat mot inkomsttitel	21 690	-1 178
Uppbördsmedel som betalats till icke-räntebärande flöde	-21 690	1 178
<b>Fordringar /Skulder avseende Uppbörd</b>	<b>0</b>	<b>0</b>
<i>Anslag i icke räntebärande flöde</i>		
Ingående balans	8 223	-2 170
Redovisat mot anslag	1 491 756	1 307 730
Medel hänförliga till transfereringar m.m. som betalats till icke räntebärande flöde	-1 493 349	-1 297 338
<b>Fordringar /Skulder avseende anslag i icke räntebärande flöde</b>	<b>6 630</b>	<b>8 223</b>
<i>Anslag i räntebärande flöde</i>		
Ingående balans	1 771	-428
Redovisat mot anslag	106 474	105 092
Anslagsmedel som tillförts räkenskaper	-109 333	-102 893
<b>Fordringar /Skulder avseende anslag i räntebärande flöde</b>	<b>-1 088</b>	<b>1 771</b>
<i>Fordran avseende semesterlöneskuld som inte har redovisats mot anslag</i>		
Ingående balans	3 039	4 108
Redovisat mot anslag under året enligt undantagsregeln	-597	-1 070
<b>Fordran avseende semesterlöneskuld som inte har redovisats mot anslag</b>	<b>2 442</b>	<b>3 039</b>
<i>Övriga fordringar/skulder på statens centralkonto i Riksbanken</i>		
Ingående balans	0	0
Inbetalningar i icke räntebärande flöde	18 939	1 211 096
Utbetalningar i icke räntebärande flöde	-1 533 978	-1 330 931
Betalningar hänförliga till anslag och inkomsttitlar	1 515 039	119 835
<b>Övriga fordringar /skulder på statens centralkonto i Riksbanken</b>	<b>0</b>	<b>0</b>
<b>Summa Avräkning med statsverket</b>	<b>7 984</b>	<b>13 033</b>

	2012	2011
<b>NOT 21 BEHÅLLNING RÄNTEKONTO I RIKSGÄLDSKONTORET</b>		
	11 503	4 238
<b>Summa</b>	<b>11 503</b>	<b>4 238</b>

Det ökade saldot på räntekontot beror på att myndigheten 2012 har ett anslags-sparande och 2011 utnyttjade anslagskrediten (påverkan 2 859 tkr). Samt att leverantörsskulder ökar 2012 jämfört med föregående år (på verkan 4 625 tkr).

<b>NOT 22 BALANSERAD KAPITALFÖRÄNDRING</b>		
Ingående balans	-395 270	5 557
Periodiseringsdifferenser uppbörds-/transfereringsverksamhet	-193 105	-400 827
<b>Summa</b>	<b>-588 375</b>	<b>-395 270</b>

<b>NOT 23 AVSÄTTNINGAR FÖR PENSIONER OCH LIKANDE FÖRPLIKTELSE</b>		
Ingående avsättning	449	1 572
Årets pensionskostnad	576	406
Årets pensionsutbetalningar	-436	-1 529
<b>Utgående avsättning</b>	<b>589</b>	<b>449</b>

<b>NOT 24 ÖVRIGA AVSÄTTNINGAR</b>		
<i>Kompetensväxlings- och kompetensutvecklingsåtgärder</i>		
Ingående balans	793	633
Årets förändring	-63	160
<b>Utgående balans</b>	<b>729</b>	<b>793</b>

<b>NOT 25 LÅN I RIKSGÄLDSKONTORET</b>		
<i>Avser lån för investeringar i anläggningstillgångar.</i>		
Ingående balans	24 284	27 975
Under året nyupptagna lån	10 817	7 944
Årets amorteringar	-13 045	-11 635
<b>Utgående balans</b>	<b>22 056</b>	<b>24 284</b>
Beviljad låneram enligt regleringsbrev	25 000	30 000

<b>NOT 26 SKULDER TILL ANDRA MYNDIGHETER</b>		
Leverantörsskulder andra myndigheter*	2 724	3 935
Arbetsgivaravgifter och övriga skulder andra myndigheter	1 391	1 373
<b>Summa</b>	<b>4 116</b>	<b>5 308</b>

\*Främst lägre skuld till TVV 2012, avser bara samlokalisering. 2011 ingår också vidarefakturering Strukturfondspartnerskapskostnader.

<b>NOT 27 LEVERANTÖRSKULDER</b>		
Leverantörsskulder	14 031	9 406
<b>Summa</b>	<b>14 031</b>	<b>9 406</b>

Ökningen beror på det stora antalet helgdagar vid årsskiftet ledde till att stort antal fakturor betalades 2013-01-02.

<b>NOT 28 ÖVRIGA SKULDER</b>		
Personalens källskatt	1 269	1 262
<b>Summa</b>	<b>1 269</b>	<b>1 262</b>





	2012	2011
<b>NOT 29 UPPLUPNA KOSTNADER</b>		
Upplupna semesterlöner och löner inklusive sociala avgifter	8 039	6 879
Övriga upplupna kostnader	2 487	3 304
<b>Summa</b>	<b>10 526</b>	<b>10 183</b>
<b>NOT 30 OFÖRBRUKADE BIDRAG</b>		
Bidrag som erhållits från annan statlig myndighet		
Sida	191	441
Socialdepartementet	403	0
<b>Summa</b>	<b>594</b>	<b>441</b>
Förväntad förbrukningstakt		
Inom tre månader	494	
Mellan 3-12 månader	100	
<b>NOT 31 ÖVRIGA FÖRUTBETALDA INTÄKTER</b>		
Ej medgivet anslagsöverskridande*	0	4 358
Övriga förutbetalda intäkter**	0	589 781
<b>Summa</b>	<b>0</b>	<b>594 139</b>

\*Ej medgivet anslagsöverskridande avser anslag UO 14 1:6 ap 4 \*\*Den förutbetalda intäkten består av skillnaden mellan från EU-anslag utbetalade projektbidrag erhållna medel från EU:s socialfond och Europeiska fonden för integration av tredjelandsmedborgare. Posten redovisas 2012 som upplupen intäkt då erhållna medel från EU understiger från anslagen utbetalda projektbidrag.

## ANSLAGSREDOVISNING

### NOT 32 UO 13 1:6 RAMANSLAG

#### AP.1 FRÅN EU-BUDGETEN FINANSIERADE INSATSER FÖR INTEGRATION AV TREDJELANDSMEDBORGARE

Myndigheten får disponera 3 000 tkr av det ingående överföringsbeloppet enligt årets regleringsbrev.

Enligt regleringsbrevet disponerar Svenska ESF-rådet en anslagskredit på 2 000 tkr. Orsaken till avvikelse mot tilldelat belopp är återflöden, dvs att beviljade bidrag inte nyttjas fullt ut, samt att förbrukningstakten i projektens inledning varit lägre än vad som antagits. Anslaget är icke räntebärande.

### NOT 33 UO 14 1:5 RAMANSLAG

#### AP.1 RÅDET FÖR EUROPEISKA SOCIALFONDEN I SVERIGE

Enligt regleringsbrevet disponerar Svenska ESF-rådet en anslagskredit på 3 procent motsvarande 3 280 tkr. Anslaget är räntebärande.



NOT 34 UO 14 1:6 RAMANSLAG

AP. 3 EUROPEISKA SOCIALFONDEN FÖR PERIODEN 2007-2013

Myndigheten får disponera 156 450 tkr av det ingående överföringsbeloppet enligt årets regleringsbrev. Svenska ESF-rådet får utöver tilldelad ram för beställningsbemyndiganden även göra åtaganden mot postens anslagssparande, villkoret redovisas i not 39. Enligt regleringsbrevet disponerar Svenska ESF-rådet en anslagskredit på 114 200 tkr. Utbetalningar från anslagsposten av tekniskt stöd avseende Ekonomistyrningsverkets kostnader för uppgifter enligt artikel 62.1 b) i Rådets förordning (EU) nr 1083/2006 får sammanlagt för programperioden 2007-2013 uppgå till högst 7 000 tkr. Hittills har kostnaderna uppgått till 2 998 tkr, varav 978 tkr under 2012. Anslaget är icke räntebärande.

NOT 35 UO 14 1:6 RAMANSLAG

AP. 4 STATLIG MEDFINANSIERING AV EUROPEISKA SOCIALFONDEN FÖR PERIODEN 2007-2013

Svenska ESF-rådet får utöver tilldelad ram för beställningsbemyndiganden även göra åtaganden mot postens anslagssparande, villkoret redovisas i not 39. Enligt regleringsbrevet disponerar Svenska ESF-rådet en anslagskredit på 39 500 tkr. Anslaget är icke räntebärande. Orsaken till avvikelse mot tilldelat belopp är återflöden, dvs att beviljade bidrag inte nyttjas fullt ut.

NOT 36 UO 14 22:1 (2008) RAMANSLAG

AP.10 MÅL 3 OCH EQUAL, SVENSKA ESF-RÅDET

Myndigheten får disponera 32 385 tkr av det ingående överföringsbeloppet enligt årets regleringsbrev. Anslaget är icke räntebärande. Ingen anslagskredit disponeras för anslaget. Anslagsposten avslutas 2013.

NOT 37 UO 14 22:1 (2008) RAMANSLAG

AP. 11 STATLIG MEDFINANSIERING AV MÅL 3, SVENSKA ESF-RÅDET

Myndigheten får disponera 2 000 tkr av det ingående överföringsbeloppet enligt årets regleringsbrev. Anslaget är icke räntebärande. Ingen anslagskredit disponeras för anslaget. Anslagsposten avslutas 2013.

NOT 38 6911 008 ÖVRIGA BIDRAG FRÅN EU

Belopp – 21 690 tkr avser en inbetalning på 15 234 tkr från EU-kommissionen Integrationsfonden. Resterande del avser återbetalning på 36 924 tkr till Europeiska globaliseringsfonden (EGF). År 2010 erhöll ESF-rådet ett förskott av EGF på 95 536 tkr. Enligt Regeringsbeslut A2010/881/A redovisades förskottet mot inkomstitel 6911 "Övriga bidrag från EU". År 2012 erhöll ESF-rådet en debetnota på oförbrukade delen av förskottet. Anslagen för uppdraget har tilldelats andra myndigheter.



## BEMYNDIGANDEN

### NOT 39 UTGIFTSOMRÅDE 14 ARBETSMARKNAD OCH ARBETSLIV ANSLAG 1:6 EUROPEISKA SOCIALFONDEN M.M. FÖR PERIODEN 2007-2013

Enligt regeringsbeslut 2011-12-22 i regleringsbrev för budgetåret 2012. Svenska ESF-rådet får utöver tilldelad ram för beställningsbemyndiganden även göra åtaganden med stöd av anslag 1:6, för anslagspost 3 med högst 156 450 tkr och för anslagspost 4 med högst 45 450 tkr. Svenska ESF-rådet ska ha och föra med sig ett anslagssparande motsvarande gjorda åtaganden. Svenska ESF-rådet har under året gjort åtagande mot detta villkor på 148 562 tkr för anslagspost 3. Utestående åtagande vid årets slut är 146 148 tkr och anslagspostens utgående saldo är 114 828 tkr. Resterande utestående åtagande på 31 320 tkr ryms inom postens anslagskredit som är 114 200 tkr. Detta åtagande ingår inte i redovisningen av myndighetens beställningsbemyndigande. Under anslagspost 3 finns det ett outnyttjat utrymme på 110 777 tkr på tilldelad bemyndiganderam. Inga åtagande har gjorts mot anslagspost 4 eftersom inget anslagssparande fanns.

### NOT 40 UTGIFTSOMRÅDE 13 INTEGRATION OCH JÄMSTÄLLDHET ANSLAG 1:6 FRÅN EU-BUDGETEN FINANSIERADE INSATSER FÖR INTEGRATION AV TREDJELANDSMEDBORGARE

Enligt regeringsbeslut 2011-12-22 i regleringsbrev för budgetåret 2012. ■



## SAMMANSTÄLLNING ÖVER VÄSENTLIGA UPPGIFTER

(TKR)	2012	2011	2010	2009	2008
<b>Låneram Riksgäldskontoret</b>					
Beviljad	25 000	30 000	40 000	40 000	30 000
Utnyttjad	22 056	24 284	27 975	34 051	23 395
<b>Kontokrediter Riksgäldskontoret</b>					
Beviljad	14 300	14 100	14 800	10 500	12 000
Maximalt utnyttjad	2 568	0	0	26 923	12 582
<b>Räntekonto Riksgäldskontoret</b>					
Ränteintäkter	93	285	85	22	66
Räntekostnader	1	0	0	139	77
<b>Avgiftsintäkter</b>					
<i>Avgiftsintäkter som disponeras</i>					
Beräknat belopp enligt regleringsbrev	0	0	0	0	0
Avgiftsintäkter	3 166	2 876	3 356	5 323	145
<i>Avgiftsintäkter som ej disponeras</i>					
Beräknat belopp enligt regleringsbrev	0	0	0	0	0
Avgiftsintäkter	1 069 228	988 100	857 373	269 761	195 161
<b>Anslagskredit</b>					
Uo 13 1:6 ap.1					
Beviljad	2 000	2 400	0	0	0
Utnyttjad	0	0	0	0	0
Uo 14 1:5 ap.1					
Beviljad	3 280	3 087	3 183	10 549	3 636
Utnyttjad	0	1 771	0	0	1 083
Uo 14 1:6 ap.3					
Beviljad	114 200	104 300	26 250	22 500	22 500
Utnyttjad	0	0	0	0	0
Uo 14 1:6 ap.4					
Beviljad	39 500	30 300	6 600	6 600	6 600
Utnyttjad	0	34 658	0	0	0
<b>Anslag (mkr)</b>					
<i>Ramanslag</i>					
Anslagssparande*	231	285	1 633	1 667	1 327
<b>Bemyndiganden (mkr)</b>					
Tilldelade	3 076	3 798	2 973	2 700	2 000
Summa gjorda åtaganden	2 931	3 707	2 904	2 597	669
<b>Personal</b>					
Antalet årsarbetskrafter (st)	121	124	130	145	164
Medelantalet anställda (st)	133	133	132	154	181
<b>Driftkostnad per årsarbetskraft</b>	1 093	1 036	1 077	1 062	894
<b>Kapitalförändring**</b>					
Årets	1 093 881	-193 105	-400 827	5 557	-16 605
Balanserad	-588 375	-395 270	5 557	0	34 484

\*Värdet för anslagssparande 2010 korrigerat enl. Anslagsredovisningen. \*\*Fr.o.m. år 2009 består årets kapitalförändring av periodiseringsdifferenser i uppbörds- och transfereringsavsnitten.



Jag intygar att årsredovisningen ger en rättvisande bild av verksamhetens resultat samt av kostnader, intäkter och myndighetens ekonomiska ställning.

Jag bedömer vidare att den interna styrningen och kontrollen vid myndigheten är betryggande. ■

Stockholm den 20 februari 2013.

Åsa Lindh  
Generaldirektör





SVENSKA ESF-RÅDET

BOX 47141

100 74 STOCKHOLM

020-33 33 90

WWW.ESF.SE



EUROPEISKA UNIONEN  
Europeiska socialfonden



EUROPEISKA UNIONEN  
Europeiska integrationsfonden



Europaåret för **aktivt åldrande**  
och **solidaritet mellan generationerna 2012**

