



Svenska  
ESF-rådet

# ÅRSREDOVISNING 2011





## Innehåll

<b>Ett år av gemensam kraftsamling .....</b>	<b>3</b>
<b>Året i korthet 2011.....</b>	<b>5</b>
<b>Ordlista.....</b>	<b>8</b>
<b>Uppdrag och organisation .....</b>	<b>10</b>
<b>Förutsättningar för resultatredovisningen .....</b>	<b>12</b>
Återrapportering enligt instruktion och regleringsbrev.....	12
Verksamhetsindelning och redovisning av prestationer .....	12
<b>Förvaltning och attestering av program från Europeiska kommissionen .....</b>	<b>13</b>
Socialfonden.....	13
Integrationsfonden.....	35
Globaliseringsfonden .....	40
<b>Kompetensförsörjning .....</b>	<b>42</b>
Målet rätt avvägd personalresurs med ändamålsenlig kompetens.....	42
Målet attraktiv arbetsplats .....	44
<b>Intern styrning och kontroll .....</b>	<b>45</b>
Riskhanteringsprocess .....	45
Internrevision.....	45
<b>Revisioner.....</b>	<b>47</b>
<b>Resultaträkning .....</b>	<b>51</b>
<b>Balansräkning.....</b>	<b>52</b>
<b>Anslagsredovisning.....</b>	<b>54</b>
<b>Redovisning av bemyndigande i årsredovisningen .....</b>	<b>56</b>
<b>Tilläggsupplysningar och noter .....</b>	<b>57</b>
<b>Sammanställning av väsentliga uppgifter .....</b>	<b>69</b>



## **Ett år av gemensam kraftsamling**

2011 var ett år då Svenska ESF-rådet genomförde en stor kraftsamling för att mobilisera initiativ till utvecklingsprojekt med fokus på individer utanför arbetsmarknaden. Vi lyste ut drygt 2,9 miljarder kronor och det är med glädje och stolthet jag kan konstatera att den gemensamma mobiliseringen bar frukt. Från Kiruna i norr till Trelleborg i söder har företag, kommuner, myndigheter och organisationer ansökt om nästan 4,1 miljarder kronor. Räknar vi in svensk medfinansiering handlar det om projektansökningar för drygt 6,7 miljarder kronor. Jag vill rikta ett stort tack till alla som bidragit under processen, både inom och utanför myndigheten för ert engagemang och er vilja att göra arbetsmarknaden lite bättre för alla.

I Regeringens budgetproposition för 2011 utökades vår bemyndiganderam för åtagande av projektmedel, och i budgetunderlaget för 2012-2014 begärde vi en utökning av bemyndiganderamen, för att kunna besluta om resterande socialfondsmedel under 2012. När budgetpropositionen för 2012 presenterades i september var beskedet en betydligt lägre bemyndiganderam än vi räknat med. Precis innan jul fick vi dock besked från regeringen, att vi utöver bemyndiganderamen kan fatta beslut för ytterligare cirka 200 miljoner kronor 2012.

Avsaknaden av långsiktiga planeringsförutsättningar har inneburit en ryckighet i programgenomförandet. Jag vill berömma mina medarbetare som har visat tålamod och uthållighet i arbetet med att anpassa verksamheten till de skiftande förutsättningarna.

## **Resultat från Socialfondens temagrupper**

De fem temagrupperna är viktiga för att Svenska ESF-rådet ska kunna nå måluppfyllelsen för Socialfonden. Temagrupperna arbetar med kartläggning, analys och genomför olika aktiviteter och initiativ för att stärka Socialfondens möjligheter att åstadkomma förändring och strukturspåverkan. Under året har temagrupperna producerat en mängd intressanta resultat som rönt stor uppmärksamhet. Till exempel så har temagruppen Unga i arbetslivet tagit fram en mätmodell kring unga som varken arbetar eller studerar. Modellen - som mäter hur stor den här gruppen är, vad de individer som ingår i den ägnar sig åt och vilka typer av stöd de får - har presenterats i en skrivelse ställd till Finansdepartementet med förhoppningen att den ska användas vid kommande analyser av ungdomars situation. Ambitionen är att etablera modellen som ett officiellt mått i uppföljningen av ungas etablering på arbetsmarknaden.

## **Europeiska integrationsfonden**

Integrationsfondens årliga konferens ägde rum i Jönköping den 15 september på temat interreligiös och interkulturell dialog. Evenemanget lockade cirka 120 deltagare och bjöd på spännande diskussioner och föreläsningar med forskare, projektledare och deltagare, varav många med egna erfarenheter av att komma till Sverige som invandrare.

## **Programavslut**

I slutet av året meddelade Europeiska kommissionen att de godkänt slutrapporter inklusive finansiella underlag för programmen Equal och Växtkraft Mål 3, som Svenska ESF-rådet förvaltade under perioden 2000-2006.



Sedan 2009 har vi inom ramen för Europeiska globaliseringsfonden ansvarat för förvaltning och finansiell kontroll av ett projekt för uppsagda från Volvo Cars AB och dess underleverantörer. Arbetsförmedlingen och Skolverket genomförde aktiviteter riktade mot projektets målgrupp. Åtgärderna har granskats av Svenska ESF-rådet och vi genomförde en slutkonferens i maj. I december lämnade vi en slutrapport till Europeiska kommissionen.

2010 ansvarade Svenska ESF-rådet för Europeiska året för bekämpning av fattigdom och social utestängning. Avslutsarbetet har pågått under det här året. Slutrapportering kommer att ske till Kommissionen och Socialdepartementet i mars 2012.

### **Intensivt revisionsår**

Verksamhetsåret 2011 har varit ett år då samtliga revisionsinstanser genomfört revisioner av Socialfonden och Integrationsfonden i Sverige. Europeiska revisionsrätten, Europeiska kommissionens revisorer, Riksrevisionen och Ekonomistyrningsverket har genomfört ett stort antal systemrevisioner och projektrevisioner.

### **Transnationellt samarbete och uppdrag inom Östersjöstrategin**

Andelen projekt med transnationella insatser har ökat väsentligt sedan vår strategi för ett förstärkt transnationellt samarbete inom Socialfonden beslutades i juni 2010. Under 2011 beviljades 261 nya genomförandeprojekt. Av dem hade 174 projekt (67 %) transnationellt arbete i budgeten. Under 2010 var andelen 39 procent.

I oktober 2011 fick Svenska ESF-rådet uppdraget att arbeta med att förstärka den sociala dimensionen i Östersjöstrategin. Parallellt har vi fått Sida-medel och etablerat ett nätverk för representanter från förvaltningsmyndigheter för ESF i Sverige, Finland, Estland, Lettland, Litauen, Polen och delstaten Hamburg. Vi har inlett ett nära samarbete med två av Östersjöstrategins så kallade kontaktpunkter och har etablerat ett nätverk mellan berörda myndigheter i Sverige.

### **Skördetid**

Fem år in i programperioden kan vi nu allt tydligare se att de projekt som får stöd genom våra fonder börjar leverera resultat. Socialfonden är ett riktigt växthus för kompetensutveckling och sysselsättning och det är nu hög tid att skörda frukterna av de resultat, erfarenheter och idéer som tusentals projekt har utvecklat de senaste åren. Med motiverade och engagerade människor, innovativa metoder och annorlunda angreppssätt spelar myndighetens verksamhet en avgörande roll för att stärka Sveriges tillväxt och långsiktiga kompetensförsörjning, samt för att minska arbetslöshet och utanförskap.

**Åsa Lindh**  
**Generaldirektör**





## Året i korthet 2011

### Januari

Regeringens yttrande över EU-kommissionens femte sammanhållningsrapport lämnades till Kommissionen. Huvudbudskapet var att sammanhållningspolitiken behöver reformeras och minska i volym och sammansättning och riktas till de medlemsländer som har de största behoven av stöd från övriga medlemsländer.

### Februari

Vår temagrupp Arbetsplatslärande och omställning i arbetslivet höll en konferens med temat *Klara kriser och framtida kompetenskrav*. Tanja Rasmusson, stabschef på Arbetsmarknadsdepartementet och Roland Bladh från DG Sysselsättning och socialpolitik, EU-kommissionen talade om framtida kompetenskrav och Europeiska socialfondens roll i denna utveckling.

### Mars

Vi medverkade med en monter på Sveriges kommuner och landstings arbetsmarknads- och näringslivsdagar i Uppsala den 17-18 mars.

Release ägde rum av boken *Att äga, styra och utvärdera stora projekt* som är ett samarbetsprojekt mellan Svenska ESF-rådet och Tillväxtverket.

Region Västsverige startade tillsammans med Göteborgsregionens kommunalförbund (GR) samt Göteborgs Stads Helpdesk ett samarbete kring en utbildning för kommunalpolitiker inom de 13 kommuner där GR arbetar med arbetsmarknad och kompetensförsörjning.

### April

Region Småland och Öarna anordnade seminariet *Transnationellt samarbete – en möjlighet att bli ännu bättre!* Målgruppen var projektägare och seminariet handlade om hur man väljer samarbetspartners i andra länder och hur det kan bidra till att utveckla den egna verksamheten.

### Maj

Utbildningsdagen *Kommunikation som påverkar- hur gör man?* hölls i Göteborg. Utbildningen hölls i flera av våra regioner under året och kommer även att ges under 2012.

ESF-rådet och vårt processtöd SPeL bjöd in till en dag som behandlade hur projekt strategiskt når ut med resultat och hur man gör för att metoder ska leva kvar på en arbetsplats.

På Europadagen den 9 maj deltog generaldirektören i ABF-huset i ämnet *Att möta globaliseringen med kompetensutveckling*. I Bollnäs Folkhögskola medverkade regionkontoret i Norra Mellansverige på Europadagen i seminariet *EU - ur ett arbetsmarknadsperspektiv*.

Europeiska globaliseringsfondens avslutskonferens hölls i Göteborg där projektet Volvo Cars med underleverantörer presenterade sina resultat och erfarenheter.



Svenska ESF-rådet startade ett projekt för att utnyttja Socialfonden i syfte att stärka samarbetet mellan medlemsstaterna i Östersjöregionen finansierat av Sida. Ett transnationellt utbyte pågår även mellan de ansvariga myndigheterna för Socialfonden i respektive medlemsstat, bland annat i de transnationella nätverken för lärande.

I maj höll region Västsverige en utbildning *Från idé till EU-ansökan* i samverkan med de regionala kommunalförbunden, Region Halland, Västra Götalandsregionen, Internationella programkontoret samt West Sweden. Utbildningen var riktad till såväl privat som offentlig sektor. Syftet var att skapa förståelse kring hur livslångt lärande och arbetsmarknadsutveckling har en koppling till EU:s program och fonder och hur man kan förverkliga sina idéer kring detta.

### **Juni**

I juni hölls ett partnersökningsforum i Warszawa i samarbete med Sverige med syfte att svenska projektaktörer skulle kunna hitta transnationella samarbetspartners. Det här mötet var ett av fyra möten som hölls under året och över 100 projekt finansierade av Socialfonden i Sverige har deltagit.

### **Juli**

Vi deltog i Almedalsveckan tillsammans med våra temagrupper och processtödet SPeL. På schemat stod en rad seminarier med bland andra arbetsmarknadsminister Hillevi Engström och ärkebiskop Anders Wejryd. Vi hade också ett bemannat tält på Donners plats som var mötesplats för frågor och diskussioner. Region Småland och Öarna anordnade även ett seminarium om de insatser som Socialfonden genomför i respektive region.

### **Augusti**

I samband med den stora ansökningsomgången i programområde 2 med fokus på individer utanför arbetsmarknaden, anordnade våra regionkontor ett flertal aktiviteter och informationsmöten riktade till projektansökare.

### **September**

Integrationsfondens årliga konferens hölls i år i Jönköping med temat *Interkulturell och interreligiös dialog*. Konferensen innehöll ett flertal exempel och diskussioner kring hur vi kan förbättra integration för nyanlända.



### **Oktober**

I samband med Arbetsmiljöforums årliga konferens WorkingLife arrangerade ESF-rådet ett partnersökningsforum med tonvikt på att hitta partners i Östersjöregionen.

I region Småland och Öarna genomfördes kompetensutveckling för strukturfondspartnerskapet med anledning av uppdraget att prioritera en nationell ansökningsomgång med inriktning på romers situation, sociala innovationer, fattigdomsbekämpning och Östersjöstrategin.



Svenska ESF-rådet fick i uppdrag av regeringen att under de närmaste åren förstärka samarbetet mellan projekt finansierade av Socialfonden i medlemsstaterna runt Östersjön. Förhållandet mellan ESF och EU:s strategi för Östersjöområdet ska också analyseras och ett arbete påbörjas för att projekt inom Socialfonden ska kunna ge stöd till att genomföra strategin.

### **November**

Vi medverkade på Kvalitetsmässan i Göteborg med temat *Dags att skörda frukterna*. Åtta socialfondsprojekt nominerades till Götapriset.

Konferensen *Framåt! EU 2020 för ett blomstrande Sydsvrige* arrangerades av oss tillsammans med Region Skåne och Tillväxtverket



Den årliga ESF-dagen gick av stapeln i Uppsala med temat *Likabehandling - vi och de andra*. Vi blandade speed-dejting mellan projekt med föredrag och diskussioner. Tyngdpunkten låg kring ämnet äldre på arbetsmarknaden, ett avstamp inför EU:s temaår 2012 *Aktivt åldrande och solidaritet mellan generationer*.

### **December**

I regleringsbrevet fick vi möjlighet att fatta beslut för ytterligare cirka 200 miljoner kronor under 2012.





## Ordlista

**Medfinansiering** - För att Sverige ska få del av EU-medel måste nationella offentliga medel tillföras i motsvarande mån. Detta sker genom medel som särskilt anvisas av regeringen i regleringsbrev till Svenska ESF-rådet. Eller genom att projektägare tillför medfinansiering, vilket huvudsakligen sker via deltagarersättningar som till exempel sjukpenning, försörjningsstöd eller aktivitetsstöd.

**Mobiliseringsfas** - Är en inledande fas av ett projekt. Projektmodellen genomförandeprojekt med mobiliseringsfas innebär att sökanden lämnar in en ansökan om mobiliseringsfas samtidigt med ansökan om genomförande. I stället för att det räknas som två separata ansökningar/projekt, ett förprojekt och ett genomförandeprojekt. Sett ur ett programperspektiv kan mobiliseringsfasen sägas motsvara förprojektering. Skillnaden är att det inte behövs en ny prioritering av Strukturfondspartnerskapet för att låta ett projekt övergå i genomförandefasen.

**N+2** - För att säkerställa förbrukningstakten av de tilldelade medlen till medlemsstaterna finns regler som säger att de medel som är reserverade för ett visst år ska vara utbetalade och redovisade till Europeiska kommissionen senast två år efter det aktuella året (N+2).

**Processtöd** - För att ett projekt ska få stöd från Socialfonden måste man lämna in en ansökan som uppfyller ett antal formella krav. För att lotsa projekten rätt erbjuds kostnadsfritt processtöd inom tillgänglighet, jämställdhetsintegrering, projektutveckling och strategisk påverkan & lärande. Processtöden ger expertråd i hur dessa perspektiv säkras en plats i ansökan och förblir en naturlig del i det fortsatta projektarbetet.

**Programområde** - Socialfondsprogrammet är uppdelat i två programområden. Inom programområde 1 (Kompetensförsörjning) kan man söka stöd för projekt som underlättar för sysselsatta kvinnor och män (egna företagare, medarbetare eller chefer) att utvecklas i takt med arbetslivets krav. Det innebär kompetensutveckling som bidrar till att individen har den kompetens som efterfrågas vid förändringar på arbetsmarknaden, och därmed löper mindre risk för arbetslöshet. Inom programområde 2 (Ökat arbetskraftsutbud) kan man söka stöd för projekt som bidrar till ökad social sammanhållning och ett inkluderande arbetsliv med fokus på personer som i dag står långt från arbetsmarknaden. Genom att medverka i något av projekten ska deltagarna öka sina möjligheter att komma in och stanna kvar på arbetsmarknaden.

**SPeL** - Är ett av Socialfondens processtöd, med inriktning på strategisk påverkan och lärande. Den som arbetar i ett projekt med socialfondsmedel kan av processtödet få hjälp att arbeta systematiskt med lärande och påverkan. Syftet är att bidra till att öka projektens kvalitet, styrka och genomslag.

**Strukturfondspartnerskap (SFP)** - Består av förtroendevalda representanter för kommuner och landsting i berörda län samt, i vissa fall, för Sametinget, liksom av företrädare för arbetsmarknadens organisationer och för berörda länsstyrelser, länsarbetsnämnder, intresseorganisationer och föreningar. Regeringen utser ordförande som i sin tur utser övriga





ledamöter. De åtta strukturfondspartnerskapen i Sverige agerar utifrån sina specifika regionala förutsättningar och har till uppgift att förankra Socialfondens insatser lokalt.

**TA-medel** - Arbetet med att genomföra strukturfonderna, dvs. förvaltnings- och administrationskostnader kan till viss del finansieras med medel ur strukturfonderna. Dessa medel benämns tekniskt stöd eller TA-medel (Technical Assistance).

**Temagrupper** – Socialfondens fem temagrupper drivs som projekt och har till uppgift att ta fram, analysera och systematisera projektresultat för att åstadkomma strategisk påverkan mer långsiktigt och på en högre nivå än vad de enskilda projekten kan göra själva. Temagrupperna ska också bidra till kvalitetshöjning och att lärdomar från tidigare projekt och mellan pågående projekt ska tillvaratas och leda till utveckling av socialfondsprogrammets fortsatta verksamhet.

**Transnationalitet** – Transnationellt samarbete är ett centralt inslag i Europeiska socialfonden under programperioden 2007-2013. Det transnationella samarbetet är en av grundbultarna i det europeiska projektet: att tillsammans med olika samhällsaktörer i andra medlemsstater utveckla och förbättra metoder, system och policies inom skilda politikområden. Europeiska socialfonden ska på ett avgörande sätt bidra till att förstärka detta samarbete. Svenska ESF-rådet gör därför särskilda insatser för att underlätta för projektaktörer inom Europeiska socialfonden att arbeta transnationellt.



## Uppdrag och organisation

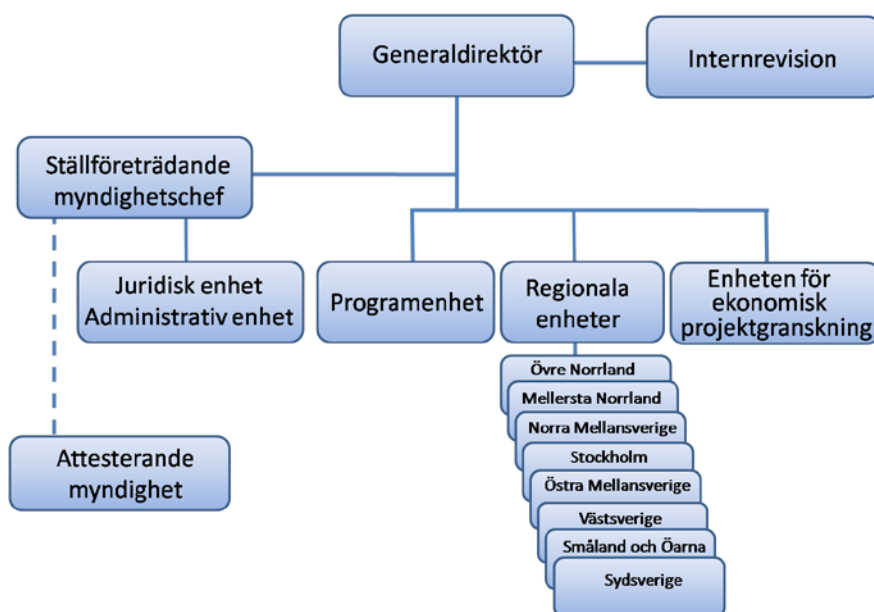
Svenska ESF-rådet ska förvalta och attestera Europeiska socialfonden och Europeiska integrationsfonden i Sverige.<sup>1</sup> Socialfonden ska verka för regional konkurrenskraft, sysselsättning och mot utanförskap, medan Integrationsfonden syftar till att förbättra system för att ta emot och integrera medborgare från länder utanför EU.

Svenska ESF-rådet leds av generaldirektören Åsa Lindh. Organisationen är indelad i åtta regionala enheter, en enhet för ekonomisk projektgranskning, en programenhet samt ett centralt sekretariat, se figur 1.

Vid Svenska ESF-rådet finns också en attesterande myndighet. Dess huvudsakliga arbetsuppgift är att upprätta utgiftsdeklarationer och återsöka medel från Europeiska kommissionen avseende de fonder som myndigheten förvaltar. En organisatorisk och principiell åtskillnad har skapats för oberoendet mellan förvaltande och attesterande myndighet.

Svenska ESF-rådet har även haft regeringens uppdrag att genomföra Europeiska kommissionens temaår 2010 för bekämpning av fattigdom och social utestängning.<sup>2</sup> Under 2012 slutförs uppdraget. Vi ansvarade 2011 också för förvaltningen och den finansiella kontrollen av de medel som regeringen ansökt om från Europeiska globaliseringsfonden.<sup>3</sup>

Figur 1: Svenska ESF-rådets organisation



<sup>1</sup> Förordning (2007:907) med instruktion för Rådet för Europeiska socialfonden i Sverige.

<sup>2</sup> Regeringsbeslut 19 mars 2009 (Dnr 2009-00076).

<sup>3</sup> Regeringsbeslut 4 juni 2009 (Dnr 2009-00441). Europaparlamentets och rådets beslut 17 december 2009 (2009/1006/EU).



Strukturfondspartnerskapen ska prioritera mellan ansökningar om stöd till projekt inom Socialfonden. Deras prioritering är bindande för Svenska ESF-rådets beslut om stöd till enskilda projekt.

Övervakningskommittén ska försäkra sig om att genomförandet av det nationella programmet för Socialfonden är effektivt och av god kvalitet enligt artikel 63 i rådets förordning (EG) nr 1083/2006.

Integrationsfonden genomförs vid den regionala enheten i Stockholm med stöd från övriga enheter. Till Integrationsfonden finns även en expertgrupp som deltar i berednings- och urvalsprocessen med sin expertkunskap inom verksamhetsområdet.

Vid myndigheten finns vidare:

- En internrevision med uppgift och ansvar enligt internrevisionsförordning (2006:1228) och förordning (2007:603) om intern styrning och kontroll.
- En rådgivande grupp till generaldirektören i långsiktiga och strategiska interna frågor.
- En programkommitté med uppgift att klargöra principiella eller oklara frågor kring tolkningen av programmen och myndighetens särskilda uppdrag.<sup>4</sup>
- En internkontrollkommitté med uppgift att säkra att processer och rutiner för styrning<sup>5</sup> uppföljning och kontroll följs samt att ta upp förslag till förbättring och utveckling.
- En personalansvarsnämnd.

Den 31 december 2011 var 134 medarbetare<sup>6</sup> anställda (inklusive tjänstlediga) vid myndigheten med verksamhet förlagd till nio orter.

---

<sup>4</sup> Gd-beslut om direktiv till programkommittén (Dnr 2009-32).

<sup>5</sup> Gd-beslut åtgärdsplan för EA-värderingen 2009 (Dnr 2010-70) och protokoll med internkontrollkommitténs uppgifter (Gd-beslutsnr 2010-1).

<sup>6</sup> Personalförteckning Svenska ESF-rådet.



## **Förutsättningar för resultatredovisningen**

### **Återrapportering enligt instruktion och regleringsbrev**

Enligt regleringsbrevet ska Svenska ESF-rådet rapportera uppgifter och prognoser kopplade till programgenomförande och förvaltning. Utgångspunkten för resultatredovisningen år 2011 är att regeringens mål och rapporteringskrav ska vara förankrade i de uppgifter som angetts i myndighetens instruktion. Instruktionen för myndigheten reglerar inte de mål som myndigheten ska uppnå. Därför ankommer det på myndigheten att formulera målsättningar inom ramen för uppdrag och uppgifter.

Svenska ESF-rådet omfattas av ett antal återrapporteringskrav som ska redovisas till regeringen under budgetåret. Dessa rapporter refereras till i resultatredovisningen och beskrivs inte i detalj i årsredovisningen.

### **Verksamhetsindelning och redovisning av prestationer**

Resultatredovisningen för år 2011 utgår från myndighetens verksamhetsindelning; förvaltning och attestering av program från Europeiska kommissionen. Myndigheten ska särskilt pröva frågor om stöd inom ramen för program och gällande regelverk. Vår bedömning är att de väsentligaste prestationerna i beredningsprocessen; projektbeslut samt utbetalning av medel för Socialfonden respektive Integrationsfonden ger en rättvisande bild av verksamhetens resultat.<sup>7</sup>

Prestationer avseende Globaliseringsfonden redovisas inte i resultatredovisningen då beredningen skiljer sig i förhållande till Social- och Integrationsfonden, och att den utgör ett tidsbegränsat uppdrag där Arbetsförmedlingen ansvarar för genomförandet av projektet. Myndighetens redovisning utgår från en verksamhetsindelning som utgör ett område och motsvarar därför verksamhetens totala kostnader och intäkter i de finansiella delarna i årsredovisningen.

Den 1 februari 2011 införde vi Agrossos system för tidredovisning. Redovisningen av kostnader för prestationer utgår från resultaten av tidsredovisningen.<sup>8</sup>

---

<sup>7</sup> Struktur prestationsredovisning och beräkningsmodell och metod för tidredovisning och prestationer (Dnr 2010-00167, gd-beslutsnr 2011-22).

<sup>8</sup> Tidredovisning 2011, råklista.



## **Förvaltning och attestering av program från Europeiska kommissionen**

### **Socialfonden**

Europeiska socialfonden är EU:s viktigaste verktyg för att skapa fler och bättre jobb i Europa. Fonden instiftades år 1957. Då som nu är målet att minska skillnader i välbefinnande och levnadsstandard mellan EU:s medlemsländer samt att minska skillnader mellan regioner och öka tillväxt och skapa nya arbetstillfällen i hela EU. Det övergripande målet för det nationella strukturfondsprogrammet är ökad tillväxt genom god kompetensförsörjning samt ett ökat arbetskraftsutbud.<sup>9</sup> Under programperioden 2000-2006 förvaltede Svenska ESF-rådet programmen Equal respektive Växtkraft Mål 3. I september och december 2011 meddelade Europeiska kommissionen att de godkände slutrapporter och finansiella underlag för dessa program.<sup>10</sup>

Under perioden 2007-2013 uppgår Socialfondens budget till totalt 750 miljarder kronor i Europa. Av detta har EU avsatt 6,2 miljarder kronor för att genomföra socialfondsprogrammet i Sverige. Lika mycket ska Sverige bidra med i form av offentlig medfinansiering. Socialfondsprogrammet är uppdelat i två programområden. Dessa är programområde 1 kompetensförsörjning samt programområde 2 ökat arbetskraftsutbud. Inom programområde 1 får Socialfonden offentlig medfinansiering via anslaget, anslagspost 4. Inom programområde 2 krävs att projektägaren tillför medfinansiering och detta sker huvudsakligen via deltagarersättningar som till exempel sjukpenning eller försörjningsstöd.

### **Beslutsutrymme**

Myndighetens uppdrag och mål är att återsöka alla medel som reserverats för Sverige. Vid årets slut har 85 procent inbetalats, fördelat på 93 procent för programområde 1 och 79 procent för programområde 2. Genom bemyndiganderamens begränsningar kommer, enligt prognos i januari 2012, cirka 800 miljoner kronor inte att kunna återsökas (se not 10).

Arbetet med att anpassa inbetalningsgraden till bemyndiganderamen har präglat hela år 2011. I budgetpropositionen för 2011 höjdes bemyndiganderamen för anslaget i förhållande till 2010. Hösten 2010 startade ett stort mobiliseringsarbete i hela landet för att initiera utvecklingsprojekt inom programområde 2. Ett viktigt inslag i detta arbete var också att säkerställa en medfinansiering som möjliggjorde att det tilldelade beslutsutrymmet fullt ut användes. På central nivå arbetade ESF-rådet tillsammans med Arbetsförmedlingen, Försäkringskassan och Sveriges kommuner och landsting för att hitta former för medfinansieringen. Dessa möten organiserades av Arbetsmarknadsdepartementet.<sup>11</sup>

I budgetunderlaget för 2012 – 2014 begärde ESF-rådet ytterligare utökning av bemyndiganderamen från 3 750 miljoner kronor till 4 365 miljoner kronor. Syftet var att under

<sup>9</sup> Nationellt strukturfondsprogram för regional konkurrenskraft och sysselsättning (ESF) 2007–2013, s. 36.

<sup>10</sup> Kommissionens godkännande om Slutrapport Växtkraft Mål 3 (Dnr 2009-00386) och Slutrapport Equal (Dnr 2009-00385). Redovisningar av prognoser över utbetalningar och beslut m.m. (Dnr 2012-00019).

<sup>11</sup> Minnesanteckningar arbetsmarknadsdepartementet.



år 2012 kunna fatta beslut om stöd till projekt för att alla socialfondsmedel som reserverats för Sverige skulle kunna rekvireras.<sup>12</sup>

För programområde 1 genomförde våra regionala enheter ansökningsomgångar som skulle möjliggöra att hela finansieringsplanen intecknades under år 2012. Inom programområde 2 genomfördes en gemensam regional och nationell ansökningsomgång för att fånga upp den efterfrågan som mobiliserats.

När budgetpropositionen för 2012 presenterades framgick att bemyndiganderamen för anslaget var 736 miljoner kronor lägre jämfört med 2011. Nu uppstod en situation där bemyndiganderamen tillät en beslutsnivå på 985 miljoner kronor medan nära 2 800 miljoner kronor inkommit i regionala och nationella ansökningar.

För att kunna bevilja stöd åt så många projekt som möjligt och på sikt utnyttja hela finansplanen undersökte ESF-rådet möjligheten att göra detta genom beslutsformuleringar som innebar att endast åtaganden för 2012 gjordes. Återstående stöd skulle beviljas senare under förutsättning att beslutsutrymme fanns.

Efter konsultation med bland andra Ekonomistyrningsverket konstaterade ESF-rådet att det inte var möjligt att formulera ett sådant beslut som gav projekten rimlig trygghet om den fortsatta finansieringen. Nu återstod endast att fatta projektbeslut enligt tidigare modell, det vill säga för hela projektperioden, men för betydligt färre projekt. Vi meddelade strukturfonds-partnerskapen detta i en skrivelse i november 2011.<sup>13</sup> Då lämnade vi även en skrivelse till regeringen och hemställde om en höjning av bemyndiganderamen. I skrivelsen informerade vi också att det inte längre är möjligt att rekvirera hela finansieringsplanen för socialfondsprogrammet.<sup>14</sup>

Av regleringsbrevet för 2012 framgick att Svenska ESF-rådet utöver bemyndigande även fick göra åtaganden med stöd av anslag 1:6 med 156,5 miljoner kronor för anslagspost 3 och 45,5 miljoner kronor för anslagspost 4 under förutsättning att motsvarande belopp fanns som anslagssparande.

### **Anslag och prognoser**

Svenska ESF-rådet har överskridit anslag avseende anslagspost 4 (statlig medfinansiering programområde 1) med 4,4 miljoner kronor.

Myndigheten gör prognoser över beslutade utbetalningar, inte hur mycket som avräknas anslaget. Här finns en differens till anslagsredovisningen som beror på förskott och återkrav samt på beslut om utbetalningar sent på året som inte hinner verkställas.

År 2011 beslutades om utbetalningar för 366 234 tusen kronor från anslaget 1:6 vilket är precis under gränsen på 366 300 tusen kronor som vi med anslag, anslagsbehållning och anslagskredit

<sup>12</sup> Budgetunderlag för Svenska ESF-rådet 2012-2014 (Dnr 2011-00108).

<sup>13</sup> Skrivelse "Justeringar i beslutsutrymme" (Dnr 2011-00453).

<sup>14</sup> Skrivelse och hemställan bemyndigande (Dnr 2011-00436).



hade att disponera. Från anslagspost 4 (statlig medfinansiering programområde 1) hade det dock utbetalats cirka 4 miljoner kronor för mycket.

I de prognoser vi lämnat till regeringen under året har prognosen för anslaget 1:6 vid samtliga tillfällen varit 351 miljoner kronor vilket är 15 miljoner kronor under gränsen. Utbetalningarna till programområde 1 har under de sista månaderna på året varit större än våra prognoser. Vi har löpande stämt av tillgängligt utrymme på anslaget och det har inte heller överskridits. Dock har vi överskridit anslagspost 4 under anslaget.

Vår uppföljning har i år liksom tidigare år fokuserat på bemyndiganderamen eftersom det historiskt varit där vi haft begränsningar.<sup>15</sup> Att vi inte följt upp per anslagspost förklaras av att vi sedan programmet startade haft ett stort anslagssparande.

### **Övervakning och stödprocesser**

Socialfondens övervakningskommitté har till uppgift att följa upp Socialfondens arbete och säkerställa kvalitet och effektivitet i det operativa programmet. Den har sammanträtt fyra gånger under 2011.<sup>16</sup> På sammanträdet i juni fattades beslut enligt artikel 65 i förordning (EG) 1826/2006 om årsrapport för Socialfonden.<sup>17</sup> Kommittéen har under året 2011 haft ett seminariepass per sammanträde, som berört relevanta teman för Socialfonden. Teman under 2011 var: effektutvärderingens innehåll och form, resultat från temagruppen Unga i arbetslivet och mobiliseringen kring programområde 2.<sup>18</sup>

I Socialfondens genomförande har myndigheten valt att använda processtöd. Processtöd finns dels som regionala projektutvecklingsstöd till hjälp för presumtiva projektägare före ansökan men även vid uppstart under mobiliseringsfasen. Det finns också processtöd för att arbeta med jämställdhetsintegrering och tillgänglighet för personer med funktionsnedsättning, som är obligatoriska kriterier i alla projekt. Dessutom har vi processtöd för att arbeta med strategisk spridning och påverkan. Myndigheten har också fem projekt, nedan kallade temagrupper, vars uppdrag är att analysera projekten samlat och projektresultaten för att finna och ta fram slutsatser kring tematiserade eller avgränsade områden, som till exempel framgångsrika metoder och arbetssätt värda att föra vidare.

### **Resultat av socialfondsprojekten**

I väntan på resultaten från den nyligen initierade programutvärderingen av resultat och effekter åskådliggör vi slutsatser om framkomna resultat som temagrupperna redogör för i sina återsrapporteringar.<sup>19</sup> De fem temagrupperna har arbetat med kartläggning, analys och genomfört olika aktiviteter och tagit andra initiativ för att stärka Socialfondens potential att åstadkomma förändring och strukturpåverkan.

---

<sup>15</sup> Uppföljning av bemyndiganden 2011 (Dnr 2011-00353).

<sup>16</sup> Övervakningskommitténs sammanträden ägde rum: 15 mars, 9 juni, 6 oktober och 8 december 2011.

<sup>17</sup> Punkt 7 i protokoll nr 2/4, den 9 juni 2011.

<sup>18</sup> Se punkt 6 i protokoll nr 1, den 15 mars; punkt 10 i protokoll nr 2 den 9 juni; punkt 9 i protokoll 3 den 6 oktober samt punkt 9 enligt förslag till dagordning för sammanträdet den 8 december.

<sup>19</sup> Årsrapporter för temagrupperna





Svenska ESF-rådet beslutade i december 2008 om fem temagrupper, vilka ska kartlägga, analysera och lyfta fram socialfondsresultat inom temana:

- Entreprenörskap och företagande
- Arbetsplatslärande och omställning
- Likabehandling i arbetslivet
- Integration i arbetslivet
- Unga i arbetslivet

Syftet är att stärka tillvaratagandet av resultaten på flera nivåer, till exempel genom spridningsaktiviteter som konferenser och seminarier.

Verksamheterna har löpt på under året och avrapporterats i olika publikationer och rapporter till Svenska ESF-rådet. Temagrupperna har valt olika tillvägagångssätt för sitt genomförande och har olika inriktning som gör att de i olika grad har medverkat i nätverk och publicerat rapporter. Även avseende olika former av spridningsaktiviteter kan skillnad ses.

**Tabell 1: Sammanställning av temagruppernas aktiviteter och produkter 2011.<sup>20</sup>**

<b>Temagrupp</b>	<b>Konferenser/ seminarier</b>	<b>Rapporter</b>	<b>Övrigt</b>
<b>Företagande och entreprenörskap</b>	10 (varav 4 i egen regi)	18 (varav 9 publiceras 2011)	Samråd kring offentliga utredningar. Medverkan i transnationellt nätverk.
<b>Arbetslärande och omställning</b>	25	1	Delaktig i: -regioners arbete med regionala kompetensplattformar -valideringsnätverket som upprätthålls av Yrkehögskolemyndigheten -arbetet med framtagandet av en agenda för den digitala kompetensen i Sverige
<b>Likabehandling</b>	17	6	Tre inspel till utredningar samt nio påverkansinitiativ. Medverkar i fem transnationella nätverk.
<b>Integration i arbetslivet</b>	6 (medverkan i 4 andra arrangemang)	4	
<b>Unga i arbetslivet</b>	19	4	Fyra övriga presentationer för EU-kommissionen, Arbetsmarknadsdepartementet m.fl. Medverkan vid ett flertal möten t.ex. med Sveriges kommun och landsting i ett transnationellt nätverk

### **Temagrupp Entreprenörskap och företagande**

Temagruppen konstaterar att sociala ekonomins aktörer eller de idéburna organisationerna behöver starkare och tydligare stödstrukturer inom bland annat områdena upphandling och finansiering. Sociala ekonomin behöver valideringar av företagsstart och projektutveckling. Regelverket kring lönebidragsanställning försvårar de idéburna organisationernas engagemang. Ett förslag som ges är att Arbetsförmedlingen får i uppdrag att se över formerna för regelverket.

<sup>20</sup> Årsrapporter för temagrupperna 2011



Temagruppen har bland annat uppvaktat FunkA-utredningen kring frågorna om regelverket, som ser över de arbetsmarknadspolitiska insatserna för personer med funktionsnedsättning.

### **Temagrupp Arbetsplatslärande och omställning**

Temagruppen visar i sina analyser på vikten av att ha en bred syn på vad som borde räknas som "lärande miljöer" och att främjandet av dessa bör ske på individnivå såväl som organisations- och systemnivå.

Temagruppen har också utifrån årets erfarenheter utvecklat konkreta förslag på vad som kan göras för att den nationella kompetensförsörjningen ska fungera tillfredsställande. Förslagen visar på hur det kan vara ett sätt att hantera ekonomiska kriser, en globaliserad ekonomi och en allt mer kunskapsintensiv produktion. Förslagen visar exempelvis på att vuxnas lärande och kompetensutveckling i arbetslivet bör ha hög prioritet i det nationella reformprogrammet som är Sveriges årsrapport till EU om hur man arbetat med "Europa 2020". Temagruppen utreder också möjligheten till kompetenskonton, exempelvis att arbetsgivare sätter av delar av lönen för kompetensutveckling och liknande. Dessutom anser temagruppen att Sverige behöver en nationell strategi för lärande och kompetensutveckling, som ska tas fram på nationell nivå.

### **Temagrupp Likabehandling**

Temagruppen har identifierat fyra viktiga verktyg för att likabehandling i arbetslivet ska leda till ett förändringsarbete över tid. Genom empowerment, kvalitetssäkrade verktyg, goda exempel och fakta ökar förutsättningar för ett normkritiskt tänkande och ett förändrat arbetssätt. Vid analys av Socialfondens projekt inom området likabehandling har deltagarna fått ökad kompetens och självkänsla medan organisationer och företag inte i samma utsträckning ändrat attityder och förutsättningar för att rekrytera personal utifrån ett likabehandlingsperspektiv. För att förbättra förutsättningarna till förändring bör frågor om lika rättigheter och möjligheter föras in i ordinarie verksamhetsutveckling.

### **Temagrupp för Integration i arbetslivet**

Temagrupp för Integration i arbetslivet har under året fortsatt och intensifierat sitt arbete med att ta fram ny forskningsbaserad kunskap om metoder för integration och lika möjligheter i arbetslivet. De har även arbetat med att sprida denna kunskap till relevanta aktörer på såväl policynivå som genomförandenivå. Rekommendationer från temagruppen berör tre övergripande teman: delaktighet, hållbara lösningar och metoder.

Vad gäller delaktighet poängteras vikten av att också uppmärksamma strukturella hinder på arbetsmarknaden och att det handlar om en ömsesidig integrationsprocess/anpassning. När det gäller hållbara lösningar efterlyser temagruppen ett mera holistiskt synsätt där faktorer som hälsa, arbetsmiljö, bostads- och familjesituation bör uppmärksammas. Man påpekar också att Socialfondens medfinansieringssystem kan vara ett hinder för att uppnå hållbara lösningar. Utredningar om hälsa och arbetsförmåga bör genomföras.

Inom det tredje temat - metoder - lyfter man fram problemen med frivillighet kontra tvång för deltagarna i olika program/projekt, särskilt när det gäller jobbcoaching. Generellt vill man även



på detta område betona värdet av delaktighet och ömsesidigt lärande i projektverksamheten och rekommenderar bland annat användning av så kallad brukarorienterad utvärdering.

### **Temagrupp Unga i arbetslivet**

Temagruppen har under året producerat en mängd intressanta resultat som rönt stor uppmärksamhet.

Under året har temagruppen tagit fram en mätmodell kring unga som varken arbetar eller studerar.<sup>21</sup> Den mäter hur stor gruppen är, vad de individer som ingår i den ägnar sig åt och vilka typer av stöd de får. Modellen har presenterats i en skrivelse<sup>22</sup> ställd till Finansdepartementet med förhoppningen att modellen ska användas vid kommande analyser av ungdomars situation. Ambitionen är att etablera modellen som ett officiellt mått i uppföljningen av ungas etablering. Detta arbete innefattar att stödja kommuner och även aktörer på regional nivå som vill göra lokala analyser, att integrera analysmodellen i studier inom de olika organisationer som samarbetar inom ramen för temagruppen.

Under våren 2011 gavs tillfälle till dialog med Arbetsmarknadsdepartementet angående ungdomsarbetslöshet och de erfarenheter som finns från ESF-projekt för unga. Försäkringskassan ska i sitt arbete i Samordningsförbunden se till att det blir mer verksamhet för unga som är i behov av samlat stöd. (Budgetpropositionen för 2012, Prop.2011/12:1). Ytterligare en viktig framgångsfaktor enligt de unga, är att de i projekten möter coacher/väglare i mycket större utsträckning än i reguljär verksamhet. Arbetsförmedlingen har nu fått extra medel för att regeringen avser att öka handläggartätheten i Jobbgarantin för ungdomar (Budgetpropositionen för 2012, Prop. 2011/12:1).

Temagruppen har också lyft fram 90 dagars-regeln inom jobbgarantin som ett hinder för projekten i arbetet med unga som står långt från arbetsmarknaden. En ny förordning<sup>23</sup> togs i december 2011 som innebär en förändring för Jobbgarantin för unga, där 90 dagars-regeln tas bort för unga som inte har avslutat gymnasiet.

Den 1 december hölls ett seminarium *Mobilitet – en rättighet för alla?* där Arbetsförmedlingen, Ungdomsstyrelsen och ESF-rådet tillsammans med politiker diskuterade behovet av att förändra Arbetsförmedlingens instruktion för Jobbgarantin för unga så hindret för mobilitet till andra EU länder tas bort. Arbetsförmedlingen kommer att föreslå Regeringen en annan skrivning av den idag gällande instruktionen för att bättre kunna leva upp till de ambitioner som finns inom flaggskeppet *Unga på väg* i sitt budgetunderlag.

---

<sup>21</sup> <http://www.temaunga.se/PDF/ungasomvarken.pdf>

Unga som varken arbetar eller studerar, hur många är de och vad gör de? Skrifter från Temagruppen Unga i arbetslivet 2011:1,

I spåren av den ekonomiska krisen, 2011 års uppföljning av unga som varken arbetar eller studerar. Skrifter från temagruppen Unga i arbetslivet 2011:4

<sup>22</sup> Skrivelse till Finansdepartementet(kopia: a-dep, u-dep, soc-dep); Unga som varken arbetar eller studerar – förslag på utvecklat mått från Temagruppen Unga i arbetslivet, 2011-06-27, Ungdomsstyrelsens diarienummer:55-1097/11

<sup>23</sup> Förordningsändring 2011:1607, 9§ punkt fem.



### **Socialfondens processtöd**

Svenska ESF-rådet utlyste medel för processtöd inom jämställdhetsintegrering och tillgänglighet för personer med funktionsnedsättning och upphandlade under 2008 processtöd för projektutveckling samt lärande och strategisk påverkan. Sweco Eurofuture AB:s utvärderingar under 2010 rekommenderade med stöd av övervakningskommittén en översyn av både temagrupper och processtöd.<sup>24</sup> Här föreslogs en mer strategisk användning och samordning av processtöden och temagrupperna. Myndighetens slutsatser och rekommendationer sammanfattades i en promemoria som beslutades av generaldirektören och genomfördes under 2011.<sup>25</sup> Några åtgärder var centraliseringen av temagruppernas handläggning från regionkontoren till programenheten och förlängningar av deras uppdrag samt att processtöden inom jämställdhetsintegrering och tillgänglighet för personer med funktionsnedsättning vid en förlängning av projekttiden skulle fokusera på strategiska projekt för att på så sätt nå längre där stödet kan ge störst effekt och lärande.

Stöd i projektutveckling finns att tillgå för sökande och projektägare i samtliga åtta regioner. Det finns också en koordinerande funktion som arbetar med att utveckla stödverksamheten samt kvalitetssäkra tjänsterna till de olika ansökarna. Verksamhetens särskilda fokusfrågor under året har varit att stärka kunskaperna om hur man kan bedriva transnationellt samarbete och effektiv ekonomiadministration i projekten.

Avslagsfrekvensen för projektansökningar har minskat från 33 procent 2010 till 24 procent 2011. Andelen avslag vid ESF-rådets laglighetsprövning har varit 14 procent för de ansökare som anlitat processtöd minst 4 timmar jämfört med föregående år då motsvarande andel var 18 procent.<sup>26</sup> En rättvisande utvärdering mot uppdragsmålet, att 90 procent av ansökningar föregångna av processtöd ska godkännas vid ESF-rådets bedömning, kräver en mer detaljerad genomgång av varje enskilt avslagsärende än vad som varit möjlig vid denna uppföljning.

Processtödet Lärande och strategisk påverkan (SPeL) har under året inriktat arbetet på:

- Projektens ökande användning av och förståelse för lärande utvärdering,
- Nätverkssamverkan mellan projekt i spridning och strategisk påverkan,
- Kontakter med strukturfondspartnerskapen och strategiskt arbete i regionerna,
- Samordning av arbetet inför Almedalsveckan,
- Styrgruppsutbildningar till ett antal projekt
- En analys av lärande utvärdering som ansats i projekt.<sup>27</sup> Analysen täcker enbart projekt som startade tidigt under programperioden.
- En rapport som lyfter fram resultat från projekt inom Socialfonden och vad som hände sedan.<sup>28</sup>

<sup>24</sup> Sweco Eurofutures AB (2010). *På väg mot smidiga, smarta och långsiktiga program?* Stockholm: Sweco  
Sweco Eurofutures AB (2010). *Att lära för effektivt genomförande och långsiktig påverkan.* Stockholm: Sweco

<sup>25</sup> Organisering av Temagrupper och processtöd (Beslutsnr 2011-44).

<sup>26</sup> Återrapportering Processtöd för projektutveckling till LG 2012-02-08.

<sup>27</sup> Sävenstrand, Andreas (2011). *Lärandeansatsen i 38 utvärderingsrapporter inom Socialfonden – en första granskning sommaren 2011.* Örebro: Apel.

<sup>28</sup> Sävenstrand, Andres (2011). *Projekt på rätt väg? Om att komma framåt med Socialfonden.* Örebro: Apel.



Processtöden för jämställdhetsintegrering samt tillgänglighet för personer med funktionsnedsättning finns i samtliga regioner. Länsstyrelsen i Örebro driver det första processtödet och Myndigheten för handikappolitisk samordning (Handisam) det senare.

Samtliga projekt som beviljas medel i Socialfonden ska integrera båda perspektiven. Enligt utredningar under 2010, utvärderingen från Kontigo AB och Svenska ESF-rådets promemoria om beviljandegraden i Socialfonden, uppfylls kriterierna idag i större utsträckning än i början av programperioden.<sup>29</sup> I processtödens ansökningar om förlängning för 2012 har beslut fattats att arbeta mer strategiskt med ett urval av projekt samt ge fortsatt generellt stöd.<sup>30</sup>

## **Svenska ESF-rådets prestationer för Socialfonden**

### **Tidredovisning 2010 och 2011**

Den 1 februari 2011 infördes tidredovisningssystemet Agresso. Tid och kostnader har bokförts på arbetsområden och aktiviteter som ligger till grund för prestationsredovisningen. Direkta kostnader tas fram utifrån bokföringen i ekonomisystemet Agresso och overheadkostnader har sedan fördelats ut med hjälp av bokförda timmar per prestation. Införandet av tidredovisningssystemet möjliggjorde en mera korrekt och detaljerad uppföljning 2011. Under 2010 fanns inget tidredovisningssystem. En manuell tidredovisning gjordes under månaderna oktober och november. Resultatet utgjorde en utgångspunkt för beräkning av tid och kostnader på helårsbasis för 2010. Både de direkta kostnaderna och overheadkostnaderna fördelades då med en generell schablonprocent.

Som konsekvens av tidredovisningssystemet har beräkningsmodellen reviderats och förfinats 2011. Antal timmar för 2010 har justerats jämfört med upptagna timmar i årsredovisning 2010.

Jämförelser mellan åren bör göras med viss försiktighet då hantering och perioder som tidredovisning skett är olika. Skälet till att endast två år redovisas i tabellerna är att det tidigare inte gjordes någon tidredovisning för hela myndigheten.<sup>31</sup>

### **Beslut om medel**

Prestationen omfattar aktiviteter från formulering av ansökningsomgång till beslut i stödärenden inklusive ändringsbeslut samt beslut om att häva eller avbryta projekt. Under 2011 tillkom aktiviteten hantering av pågående projekt. Aktiviteten fanns inte under 2010. Merparten av de timmarna bedöms ha redovisats under de andra aktiviteterna ansökningsomgång, beredning och beslut 2010 varför jämförelsen kan ha påverkats något.

<sup>29</sup> Kontigo Ab (2010). *Ökad jämställdhet och bättre tillgänglighet genom Socialfonden?* Stockholm: Kontigo AB  
Svenska ESF-rådet (2010). *Promemoria om beviljandegraden i Socialfonden*. Stockholm: Svenska ESF-rådet.

<sup>30</sup> Revidering av handledning (Beslutsnr 2011-85), ansökan om förlängning nationellt processtöd Tillgänglighet (Dnr 2008-3090035).

<sup>31</sup> Beräkningsmodell overheadkostnader och prestationer 2011.



I årsredovisning 2010 ingick inte ändringsbeslut i antal beslut. Upptagna siffror för prestationer i resultatredovisning 2010 och 2011 stämmer därför inte överens.

Som konsekvens av tidredovisningssystemet har beräkningsmodellen reviderats och förfinats 2011. Antal timmar för 2010 har justerats jämfört med upptagna timmar i årsredovisning 2010. Jämförelser mellan åren bör göras med viss försiktighet då hantering och perioder som tidredovisning skett är olika.

**Tabell 2: Prestation beslut om medel 2011<sup>32</sup>**

	2011	2010
<b>Antal beslut</b>	999	933
-bifall	273	284
-avslag	322	430
-ändring	386	203
-avbrott	16	9
-hävning	2	7
<b>Kostnad (tkr)</b>	43 702	31 240
<b>Timmar</b>	42 829	30 040
<b>Antal timmar per beslut</b>	43	32
<b>Kostnad per beslut (tkr)</b>	44	33

Kostnaden liksom antalet timmar ökade från 2010 till 2011. En av flera orsaker kan vara att aktiviteten pågående projekt tillkommit 2011. Den genomsnittliga kostnaden för ett beslut inom Socialfonden uppgår till 44 000 kronor och i genomsnitt har 43 timmar ägnats åt varje beslut/ärende. Antal timmar per beslut har därmed ökat med drygt 30 procent vilket kan anses rimligt med tanke på att aktiviteten också tar hänsyn till hantering av pågående projekt.

### Utbetalning av medel

Prestationen utbetalning av medel omfattar arbete med granskning och utbetalningar. Till skillnad från beslut om avslag eller stöd till projekt är beslut om utbetalningar till projekt jämnt fördelat över året. Som framgår av tabell 3 fattades 5 544 beslut om utbetalningar under år 2011 vilket innebär i genomsnitt 462 beslut per månad.

**Tabell 3: Prestation utbetalning av medel 2011<sup>33</sup>**

	2011	2010
<b>Antal beslut utbetalning</b>	5 666	6 073
<b>Kostnad (tkr)</b>	39 696	40 352
<b>Timmar</b>	39 945	39 975
<b>Antal timmar per beslut</b>	7	7
<b>Kostnad per beslut utbetalning (tkr)</b>	7	7

<sup>32</sup> Uppgifterna i tabellen om antal beslut kommer från två bearbetade rapporter från rapportgeneratören. Stödärendebudgetansvarig region 2011-12-31 samt Ändringsbeslut 2011-12-31.

<sup>33</sup> Uppgifterna om antal beslut i tabellen kommer dels från en bearbetad rapport från rapportgenerator Avstämning av utgiftsdeklaration samt en bearbetning av de sammanställningar över de fakturerande processtöden som förs i Excel; Processtöd\_2010\_exkl moms och Processtöd\_2011\_exkl moms



Kostnad per beslut som avser utbetalning är i genomsnitt sju tusen kronor 2011 vilket ligger på samma nivå som år 2010.

I genomsnitt ägnas sju timmar åt ett beslut om utbetalning. Under programperioden har en omläggning av handläggningen gjorts för att effektivisera granskningsprocessen<sup>34</sup> vilket medfört att den genomsnittliga tiden per beslut säkerligen minskat i jämförelse med föregående år. Vidare genomfördes en utbildningsinsats i metoden risk och väsentlighet.<sup>35</sup> Anledningen till att antalet timmar per beslut trots allt är densamma beror troligtvis på att antalet utredningsärenden, som tar stor tid i anspråk, har ökat i takt med antalet projekt.

Som konsekvens av tidredovisningssystemet har beräkningsmodellen reviderats och förfinats 2011. Antal timmar för 2010 har justerats jämfört med upptagna timmar i årsredovisning 2010. Jämförelser mellan åren bör göras med viss försiktighet då hantering och perioder som tidredovisning skett är olika.

## **Sammanfattande uppgifter om Socialfonden**

Tabell 4 sammanfattar ett antal uppgifter för genomförandet av programmet. Mer detaljerade redovisningar och analyser finns under respektive avsnitt.

Antalet inkomna ansökningar är färre jämfört med tidigare år, det totala ansökta stödet är dock 460 miljoner kronor högre, vilket visar att projektstorleken i ansökningarna har blivit större. Färre projekt har också blivit beviljade stöd samtidigt som de beviljade beloppen för stöd har ökat med cirka 552 miljoner kronor. Orsaken är som liksom ovan, att den genomsnittliga projektstorleken blivit större: från 2008 cirka 5 miljoner, 2009 cirka 6 miljoner, 2010 6,6 miljoner kronor till 2011 8,4 miljoner kronor i ESF stöd.

Antalet ansökningsomgångar har minskat, 2010 avslutades 69 ansökningsomgångar och 2011 avslutades 34 stycken. En av dessa ansökningsomgångar var dock en stor gemensam nationell och regional ansökningsomgång inom programområde 2. Även antalet avslutade projekt är färre än föregående år. Det beror på att det idag finns färre förprojekteringar och fler genomförandeprojekt vilka löper över flera år. Av de 438 projekt som avslutades år 2010 var 326 förprojekteringar och 112 genomförandeprojekt. År 2011 avslutades 57 förprojekteringar och 231 genomförandeprojekt. Totalt pågick 641 projekt vid årets slut.

Under år 2011 började 83 398 personer deltagande i ESF-projekt, varav cirka 66 000 i programområde 1 och cirka 18 000 i programområde 2. Totalt har cirka 173 000 personer påbörjat deltagande i programområde 1 och cirka 60 000 i programområde 2. Målsättningen är 240 000 deltagare i programområde 1 och 75 000 i programområde 2. Det redovisade antalet deltagare i förhållande till de intecknade medlen och programmets mål visar för bägge

<sup>34</sup> Gd-beslut om granskningsverktyg (Beslutsnr 2009-84).

<sup>35</sup> Program, kompetensutveckling för ekonomer den 20, 24-25 mars 2009.





programområdena att deltagarmålet med sannolikhet kommer att nås.<sup>36</sup>

**Tabell 4: Socialfonden sammanfattande tabell.**<sup>37 38</sup>

	2011	2010	2009	2008	Totalt
<b>Beviljat belopp totalt, mnkr</b>	2 187	1 635	1 707	1 577	7 106
<b>Beslutad medfinansiering PO 2, mnkr</b>	1 515	1 311	1 222	1 398	5 446
<b>Intecknat belopp vid årets slut, mnkr*</b>	6 639	4 610	3 188	1 577	
<b>Intecknad andel av finansieringsplanen vid årets slut, procent</b>	85	59	41	20	
<b>Totalt utlyst belopp i ansökningsomgångar avslutade under året, mnkr</b>	4 245	2 424	3 096	3 497	13 261
<b>Antal inkomna ansökningar totalt</b>	828	1 170	1 242	2 995	6 235
<b>Ansökt stöd totalt, mnkr</b>	6 115	5 655	4 854	4 457	21 081
<b>Antal beviljade ansökningar</b>	273	284	476	916	1 949
<b>Antal avslutade projekt totalt**</b>	288	438	514	0	1 240
<b>Antal pågående projekt vid årets slut</b>	641	669	843	916	
<b>Utbetalat totalt, mnkr***</b>	1 249	1 118	579	32	2 978
<b>Godkänd medfinansiering PO 2, mnkr</b>	875	832	403	14	2 124
<b>Rekvirerat från Kommissionen, mnkr</b>	1 164	742	470	0	2 376
<b>Utbetalat av Kommissionen, mnkr****</b>	1 164	1 151	246	195	2 885
<b>Totalt antal individer som påbörjat deltagande i projekt*****</b>	83 398	72 108	44 755	8 420	233 158

\* Intecknat belopp avser utbetalat belopp i avslutade, avbrutna och hävda projekt samt beviljat belopp i pågående projekt.

\*\* Antalet avslutade projekt skiljer från årsredovisningen 2010 på grund av att fem projekt som då felaktigt redovisades som avslutade istället för avbrutna nu korrigerats till avbrutna.

\*\*\*De uppgifter om utbetalningar som redovisas i tabellen och i kapitel 4 avser beslutade utbetalningar och avräkningar av förskott. Detta gör att denna redovisning skiljer sig från anslagsredovisningen till följd av årsskifteseffekter och avräkningar av förskott.

\*\*\*\* Av de utbetalade medlen avser 507 miljoner kronor förskott varav 128 miljoner kronor 2007, 195 miljoner kronor 2008 och 184 miljoner kronor 2009. Förskottsutbetalningen 2007 redovisas i tabellen ovan under år 2008.

\*\*\*\*\* Att antalet individer som påbörjat deltagande skiljer sig från tidigare årsredovisningar beror på sen inrapportering från projekt.

<sup>36</sup> Redovisning av fysiska och finansiella indikatorer den 28 oktober 2011 (Dnr 2010-00087).

<sup>37</sup> I redovisningen omfattar de ekonomiska uppgifterna om Socialfonden, om inget annat anges, socialfondsmedel och nationell medfinansiering för programområde 1 och socialfondsmedel för programområde 2.

<sup>38</sup> Uppgifterna i tabellen baseras i huvudsak på bearbetade rapporter från rapportgenerator, i den mer detaljerade redovisningen som följer framgår vilka dessa rapporter är. Uppgifter om rekvirerade medel kommer från Attesterande myndighetens sammanställningar. Källan för utbetalningarna från Europeiska kommissionen är utdrag från Riksgälden och uppgifterna om antalet deltagare kommer från SCB.



### Finansieringsplanen

Av finansieringsplanen för Socialfonden framgår hur mycket stöd som Europeiska kommissionen lämnar och hur stor den svenska offentliga medfinansieringen är. Finansieringsplanen fördelas till regionerna enligt en fördelningsmodell.<sup>39</sup> Vid utgången av 2011 var 93 procent av finansieringsplanen för programområde 1 in-tecknad och 79 procent för programområde 2.

Ett antal projekt in-tecknar inte sitt beviljade stöd fullt ut varför ett återflöde av fondmedel genereras. För att kunna rekvirera tillgängliga medel från Europeiska kommissionen måste Svenska ESF-rådet besluta om stöd till ett belopp som är högre än den totala finansieringsplanen för att på så sätt ta hänsyn till återflöde från projektens medel.

Ett viktigt mål för Svenska ESF-rådet är att återsöka de socialfondsmedel som avsatts för Sverige. Tabell 5 visar Europeiska kommissionens årliga åtagande för stöd till Sverige samt de finansiella ramarna för genomförandet. Myndigheten ska vid beräkning av finansiella ramar för stöd från EU:s strukturfonder använda valutakursen 9,00 vid omräkning från euro till svenska kronor.<sup>40</sup>

**Tabell 5: Europeiska kommissionens årliga åtagande avseende Socialfondens medel till Sverige och finansiella ramar för genomförandet, miljoner euro och kronor**

	2013	2012	2011	2010	2009	2008	2007	Totalt
<b>Euro</b>	104	103	101	99	97	95	93	<b>692</b>
<b>Sek</b>	943	924	906	888	871	854	837	<b>6 224</b>

För att säkerställa förbrukningstakten av de tilldelade medlen till medlemsstaterna finns regler som säger att de medel som är reserverade för ett visst år ska vara utbetalade och redovisade till Europeiska kommissionen senast två år efter det aktuella året, det så kallade N+2 kravet. I juni månad 2010 publicerades en regelförändring som innebär att detta inte ska gälla för 2007 års finansieringsplan.<sup>41</sup> Beloppet för år 2007 ska fördelas jämnt på de återstående sex åren. Denna förändring innebär en väsentlig lindring av N+2 kraven i programmets inledning.

N+2-kravet för 2011 innebar att 2 004 miljoner kronor skulle vara utbetalade till Sverige före utgången av år 2011. Det kravet klarades med god marginal, vid 2011 års utgång har sammanlagt 2 280 miljoner kronor utbetalats till Sverige hittills under programperioden.

### Ansökningsomgångar och upphandlingar

Tabell 6 visar på att totalt har 4 245 miljoner kronor utlysts i ansökningsomgångar som stängts år 2011. Ansökningsomgångarna har resulterat i att beslutsutrymmet för år 2011 utnyttjats till 98 procent. Många beslut kommer dessutom att fattas under januari 2012 och många projekt står på reservlistor om ytterligare beslutsutrymme skulle uppstå genom återflöde från beslutade projekt.

<sup>39</sup> Beslut Övervakningskommittén den 22 oktober 2010.

<sup>40</sup> Förordning om ändring i förordningen (1999:710) om valutakurs vid stöd från EG:s strukturfonder.

<sup>41</sup> Official Journal L158/1, 24.6.2010.



**Tabell 6: Utlyst belopp i ansökningsomgångar avslutade under året, miljoner kronor<sup>42</sup>**

	2011	2010	2009	2008	Totalt
<b>Totalt</b>	4 245	2 424	3 096	3 497	13 261
<b>varav PO 1</b>	1 483	1 113	1 767	1 652	6 015
<b>varav PO 2</b>	2 762	1 311	1 329	1 845	7 246

Sedan oktober 2010 har Svenska ESF-rådet arbetat med att mobilisera sökande i programområde 2. För att skapa bästa förutsättningar för projektidéer valde ESF-rådet tillsammans med strukturfondspartnerskapen att göra en gemensam ansökningsomgång för programområde 2.<sup>43</sup> Ansökningsomgången pågick mellan den 2 maj och den 15 september 2011. Utlyst belopp uppgick till cirka 1,3 miljarder kronor varav 10 procent var nationella medel. 144 projektansökningar kom in med ett sökt belopp på 1,417 miljarder kronor i ESF andel. 93 ärenden lämnades över till strukturfondspartnerskapen med en total budget om 965 miljoner kronor. Med anledning av begränsat beslutsutrymme under 2012 hade strukturfondspartnerskapen 696 miljarder kronor att prioritera.<sup>44</sup> Beslut för en del av dessa fattades i slutet av december medan resterande beslut kommer att fattas i början av 2012.

I samråd med strukturfondspartnerskapet i Övre Norrland pågick en upphandling av insatser för ungdomar som inte fullföljt sin skolgång. Upphandlingen offentliggjordes den 3 juni 2011 och stängdes den 3 oktober 2011. Tilldelningsbeslut kommer att fattas under första kvartalet 2012.<sup>45</sup>

Tidigare under året stängdes den nationella ansökningsomgången "Europa 2020". Av det utlysta beloppet på cirka 300 miljoner kronor var cirka 60 miljoner avsatta för projekt som syftade till att arbeta med teman i Europa 2020-strategin. Aktuella teman var fattigdomsbekämpning, romers situation och sociala innovationer. Här beslutade Svenska ESF-rådet om tre projekt, ett inom varje tema. Resterande projektmedel avsåg breda insatser inom programområde 2; här beslutade Svenska ESF-rådet om nio projekt. Beslutade medel uppgick till cirka 230 miljoner kronor.<sup>46</sup>

En sammanfattande bild över genomförda ansökningsomgångar i programområde 1 visar att det har varit ett fortsatt stort intresse av att söka projektmedel inom området. I hälften av regionerna har utlysningarna varit breda, det vill säga varit öppna för ansökningar inom samtliga mål och målgrupper. I de fall ansökningsomgångarna haft särskilda inriktningar har fokus varierat. Det har handlat om efterfrågan på mer strategiska och större projekt och projekt som avser att utveckla lärandet i organisationerna och därigenom utveckla verksamheten. Andra prioriterade projekt har haft ett entreprenörskapsfokus eller fokus på lågutbildade.

<sup>42</sup> Rapport från ärendehanteringssystemet EBS; ansökningsomgång 2011-12-31.

<sup>43</sup> Ansökningsomgång (Dnr 2011-5090001).

<sup>44</sup> Ansökningsomgång (Dnr 2011-5090001), Bearbetad rapport från rapportgeneratoren "stödärenden budgetansvarig region 2011-12-31", Revidering bifallsramar 2012.

<sup>45</sup> Upphandling (Dnr 2011-00002).

<sup>46</sup> Ansökningsomgång (Dnr 2010-5090003).

Inom programområde 2 har intresset i de regionala ansökningsomgångarna varit stort på flera håll i landet, dock med viss variation. Liksom tidigare år är intresset mindre för projekt med fokus på målgruppen långtidssjukskrivna, medan intresset för projekt för målgruppen unga är fortsatt stort. I de fall särskilda inriktningar för ansökningsomgångarna varit aktuella omnämns målgrupperna långtidssjukskrivna, personer med funktionsnedsättningar och gruppen romer. Projekt med särskilda inriktningar som nämns är fortsatt satsningar på ungdomar, personer med psykisk ohälsa, integration av utrikes födda och utveckling av arbetsintegrerade sociala företag.

### Informationsmöten

Information till möjliga projektansökare har inte enbart givits i samband med utlysning av ansökningsomgångar utan även vid workshops där processtöden medverkat med rådgivning, framtidsverkstäder och tema transnationalitet. Riktade informationsinsatser till specifika målgrupper som till exempel Arbetsförmedlingen och fackliga organisationer har också genomförts. I samband med den nationella ansökningsomgången om Europa 2020 ägde ett dialogmöte kring medfinansiering rum i Stockholm den 17 februari.

Som framgår av tabell 7 har antalet informationsmöten och deltagare minskat kontinuerligt och år 2011 var antalet möten och deltagare en femtedel av 2008 års siffror. Detta beror dels på att processtöden genomför en större del av informationsinsatserna, dels på att vi nu kommit så långt in i programperioden att möjliga projektansökare känner till den allmänna informationen och därmed avstår från dessa möten.



**Tabell 7: Antal informationsmöten och deltagare<sup>47</sup>**

	2011	2010	2009	2008
<b>Antal möten</b>	100	131	275	446
<b>Antal deltagare</b>	1 576	1 988	4 103	8 540

### Beslut om medel

Totalt beviljades 273 projekt stöd under år 2011. Det är något färre än föregående år då 284 projekt beviljades stöd. Av de 273 projekt som beviljades stöd 2011 var 261 genomförandeprojekt och 12 förprojekteringar. Det beviljade stödet är dock högre, vilket förklaras av att projektstorleken ökat.

<sup>47</sup> Sammanställning informationsmöten och deltagare.



**Tabell 8: Beviljat belopp, miljoner kronor<sup>48</sup>**

	2011	2010	2009	2008	Totalt
<b>Totalt</b>	<b>2 187</b>	<b>1 635</b>	<b>1 707</b>	<b>1 577</b>	<b>7 106</b>
- varav PO 1	1 185	835	956	596	3 572
- varav Po 2	1 002	800	751	980	3 534

De beviljade beloppen innebär att Svenska ESF-rådet utnyttjade 98 procent av det tilldelade bemyndigandet för anslaget år 2011.<sup>49</sup> Se även tabell 4.

**Tabell 9: Beslutad medfinansiering programområde 2, miljoner kronor**

	2011	2010	2009	2008	Totalt
<b>Totalt</b>	<b>1 515</b>	<b>1 311</b>	<b>1 222</b>	<b>1 398</b>	<b>5 446</b>
- medfinansieringsgrad	60 %	62 %	62 %	59 %	<b>60 %</b>

Medfinansieringsgraden är förhållandevis konstant över åren och ligger 31 december 2011 på 60 procent. Kommunsektorns andel av den medfinansiering som beslutades år 2011 var 42 procent, Arbetsförmedlingen svarade för 39 procent och Försäkringskassans andel var 13 procent. Tillsammans svarade dessa aktörer för 94 procent av den beslutade medfinansieringen inom programområde 2 under år 2011.<sup>50</sup>

**Tabell 10: Antal beviljade, avslutade, avbrutna, hävda och pågående projekt samt intecknat belopp, miljoner kronor<sup>51, 52</sup>**

	2011	2010	2009	2008	Totalt
<b>Beviljade projekt</b>	273	284	476	916	1 949
<b>Avslutade projekt</b>	288	438	514	0	1 240
<b>Avbrutna projekt</b>	16	9	21	0	46
<b>Hävda projekt</b>	2	7	11	2	22
<b>Pågående projekt vid årets slut</b>	641	669	843	916	-
<b>Intecknat belopp vid årets slut</b>	6 639	4 610	3 188	1 577	-

Av de 1 240 projekt som avslutats är 354 genomförandeprojekt och 886 förprojekteringar. Tre procent av antalet projekt som beviljats stöd har fram till med 31 december 2011 avbrutits eller

<sup>48</sup> Bearbetad rapport från rapportgeneratoren "Stödärenden budgetansvarig region 2011-12-31".

<sup>49</sup> Uppföljning bemyndigande 31 december 2011 (Dnr 2011-00353).

<sup>50</sup> Rapport från rapportgeneratoren "Total ekonomi 2011-12-31".

<sup>51</sup> Bearbetad rapport från rapportgeneratoren "Stödärenden budgetansvarig region 2011-12-31".

<sup>52</sup> Rapport från rapportgeneratoren "Intecknade medel 2011-12-31" samt redovisning av utbetalningar till processtöd.



hävts. Antalet avslutade projekt minskade under 2011, framför allt beroende på att inga förprojekteringar (projekt på cirka sex månader) beslutats under året. Det intecknade beloppet har ökat vilket förklaras av att fler projekt pågår och det gör att beloppet ackumuleras.

### Utbetalningar

Enligt tabell 11 framgår att den totala utbetalningsvolymen ökat jämfört med 2010 och uppgick till 1 249 miljoner kronor för år 2011, fördelat på 732 miljoner kronor för programområde 1 och 516 miljoner kronor för programområde 2. Det är 131 miljoner kronor mer än föregående år. Som framgår av tabell 11 nedan utgörs hela ökningen av utbetalningar inom programområde 1. För programområde 2 har utbetalningsvolymen minskat med 9 miljoner kronor. Skälet till att utbetalningarna inom programområde 2 minskade utreds för närvarande.

Den takt som utbetalningarna hållit har inneburit att N+2 för år 2011 har kunnat säkerställas på ett tidigt stadium.

**Tabell 11: Utbetalt belopp, miljoner kronor<sup>53</sup>**

	2011	2010	2009	2008	Totalt
<b>Utbetalat totalt</b>	<b>1 249</b>	<b>1 118</b>	<b>579</b>	<b>32</b>	<b>2 978</b>
<b>varav PO 1</b>	732	593	318	16	1 660
<b>varav PO 2</b>	516	525	261	16	1 318

Den genomsnittliga handläggningstiden för en utbetalning under 2011 var 47 dagar<sup>54</sup> vilket är en förbättring jämfört med 52 dagar för år 2010 och 86 dagar för år 2009. De främsta skälen till att handläggningstiden har sjunkit ytterligare är att granskningsmetodiken är väl inarbetad och att ärendehanteringssystemet har fortsatt att utvecklas under året för ökad effektivitet. Liksom föregående år befinner sig många projekt mitt i genomförandet där man har fått god kunskap om redovisningskrav vilket medför kompletta underlag till ansökan om utbetalning.

### Artikel 13 2b kontroller

Svenska ESF-rådet ska i enlighet med artikel 13 2b i Europeiska kommissionens tillämplighetsföreskrifter 1828/2006 göra uppföljningsbesök i syfte att kontrollera att projektens kostnader är relevanta och stödberättigande.

Syftet med kontrollerna är att försäkra sig om att de utgifter som deklarerats verkligen har funnits, att produkterna och tjänsterna har levererats i enlighet med beslutet om godkännande, att stödmottagarens ansökningar om återbetalning är korrekta och att insatserna och utgifterna uppfyller kraven i gemenskapsregler och nationella regler. Det ska finnas rutiner som gör det

<sup>53</sup> Rapport från ärendehanteringssystemet EBS "Avstämning utgiftsdeklaration 2011-12-31".

<sup>54</sup> För att beräkna handläggningstid krävs uppgift om datum när ansökan om utbetalning inkom samt datum för beslut. Detta innebär att det inte går att fastställa genomsnittlig handläggningstid för året innan samtliga inkomna ansökningar är beslutade. För att redovisa en handläggningstid som på ett relevant sätt speglar den genomsnittliga handläggningstiden för år 2011 har Svenska ESF-rådet valt att redovisa den genomsnittliga handläggningstiden för de ansökningar om utbetalningar som inkom till och med september månad 2011. Beslut har fattats för 98 procent av de ansökningar om utbetalning som inkom under denna period. För beräkningen har en bearbetad rapport från rapportgeneratören använts: "Utbetalningar\_Översikt-Budgetansvarig region 2011-13-31"



möjligt att undvika dubbelfinansiering av utgifter via andra gemenskapsordningar, nationella ordningar eller programperioder. Kontrollerna är en del av förvaltnings- och kontrollsystemet och ses som ett komplement till den administrativa kontrollen av ansökan om återbetalning som lämnas in av stödmottagaren.

En uppföljning av kontroller genomförda fram till och med 2010 pekar inte på att någon av variablerna programområde, projektfas, projektstorlek, geografiskt område eller projektägare skulle vara avgörande för förekomsten av avvikelser i projekt. Under år 2011 har artikel 13 2b-kontroller genomförts på 128 beviljade socialfondsprojekt, se tabell 12.<sup>55</sup>

**Tabell 12: Genomförda kontroller enligt artikel 13 2b och utfall**

	2011	2010	2009	Totalt
Inga avvikelser	98	90	142	330
Avvikelser	28	19	23	70
Större avvikelse	2	4	3	9
<b>Totalt</b>	<b>128</b>	<b>113</b>	<b>168</b>	<b>409</b>

### Återsökning av medel

Administrativa enheten vid Svenska ESF-rådet överlämnar underlag till attesterande myndigheten (AM) för granskning. Efter granskning och godkännande upprättar och attesterar AM utgiftsdeklarationerna.

Sju utgiftsdeklarationer har skickats in under åren 2007 till 2011. I de utgiftsdeklarationer som lämnats från attesterande myndigheten har cirka 8,9 miljoner kronor, vilket motsvarar 0,4 procent, dragits av. Europeiska kommissionen har godkänt och utbetalat alla utgiftsdeklarationer utan några avdrag.

**Tabell 13: Årligt belopp i utgiftsdeklarationer, miljoner kronor<sup>56</sup>**

	2011	2010	2009	2008	Totalt
<b>Belopp</b>	1 164	742	470	0	2 377

Under 2011 har ett arbete ägt rum inom den administrativa enheten som avser avstämning mellan handläggningssystemet EBS och ekonomisystemet Agresso. Förbättringar och omarbetningar vad gäller utformning och innehåll av underlag för utgiftsdeklaration har också gjorts och kommer att fortsätta under 2012.

<sup>55</sup> Lista från rapportgeneratoren på genomförda kontroller.

<sup>56</sup> Betalningsbevis Riksgäld utgiftsdeklaration nr 1-6.





## Uppföljning, utvärdering och lärande

### Programutvärderingar

Avrop<sup>57</sup> på avtalet för utvärderingstjänster för programutvärdering gjordes under hösten och Ramböll Management<sup>58</sup> kontrakterades. Utvärderingen ska pågå även 2012-2013 och fokusera på Socialfondens resultat och effekter. Programutvärderingen ska generera kunskap under hela uppdragets gång. I viss utsträckning förväntas kunskapen bidra till programgenomförandet, medan andra delar är av större relevans för den kommande programperioden.

Övervakningskommitténs arbetsutskott fungerar som styrgrupp och följer utvärderarnas arbete kontinuerligt. Svenska ESF-rådet som uppdragsgivare och arbetsutskottet kommer att involveras i metoddiskussioner och avgränsningar, samt ta emot och ge synpunkter på de utvärderingsresultat och tendenser som utvärderarna redovisar under uppdraget. Skriftlig rapportering lämnas först efter att dialog i arbetsutskottet skett. Uppdraget bedrivs november 2011 till och med 2013.

### Lärande och återföring

Lärande är en central del i arbetet med Socialfonden. Svenska ESF rådet har under året tillsammans med Tillväxtverket arrangerat ett antal seminarier som syftar till att återföra kunskap och utveckla verksamheten.<sup>59</sup>

Svenska ESF-rådet har tillsammans med Tillväxtverket producerat en lärobok om projektstyrning och utvärdering.<sup>60</sup> Utiifrån boken har också Linköpings Universitet tagit fram en universitetskurs på 7,5 högskolepoäng, vilken har getts under hösten.

I Bryssel arrangerade ESF-rådet och Tillväxtverket ett seminarium i anslutning till Open Days-veckan.<sup>61</sup> På seminariet deltog utvärderingsansvariga från DG Employment och DG Regio. Ett gemensamt seminarium med övervakningskommittéernas arbetsgrupper för utvärdering genomfördes den 15 december med fokus på projektutvärderingarnas kvalitet och innehåll samt ett panelsamtal kring nästa programperiod.<sup>62</sup>

På Svenska ESF-rådets uppdrag har SPeL fortsatt arbetet med olika nätverksmöten som syftar till att bygga upp kunskapen om utvärdering på projektnivå. Ett antal styrgruppsutbildningar riktade till projekten har också genomförts av processtödet SPeL. Syftet med utbildningarna är

---

<sup>57</sup> Avropsunderlag utvärderingstjänster 2011 (Dnr 2011-00100).

<sup>58</sup> Anbudsunderlag Ramböll Management.

<sup>59</sup> Se även rapporten "Samverkan mellan Tillväxtverket och Svenska ESF-rådet avseende strukturfondsprogrammen för regional konkurrenskraft och sysselsättning" (Dnr Tillväxtverket 5500-2011-3306, Dnr Svenska ESF-rådet 2011-00366).

<sup>60</sup> Brulin, Göran & Svensson, Lennart (2011). *Att äga, styra och utvärdera stora projekt*. Lund: Studentlitteratur.

<sup>61</sup> Se programmet för "Good governance – Strategies for managing and evaluating EU-projects", den 11 oktober 2011, Stockholmregionens kontor: Bryssel.

<sup>62</sup> Se programmet för "Gemensamt möte mellan Socialfondens styrgrupp för utvärdering och Regionalfondens referensgrupp för följeforskning", den 15 december 2011, Unionen: Stockholm.



att stärka genomslaget i projektgenomförandet. Under året har handledningen för uppföljningen och utvärdering omarbetats.<sup>63</sup>

### **Indikatorer**

Systemet för rapportering av indikatorer har förbättrats under året. Statistiska Centralbyrån (SCB) har tagit fram en rapport som i realtid visar hur många deltagare som projekt rapporterat. De regionala enheterna kan hämta rapporten via internet vilket medfört att deras dialog med projekt om inrapporteringen förbättrats. Vidare har layouten gjorts om så att den överensstämmer med SCB övriga webbrapporteringar<sup>64</sup> vilket inneburit att de regionala enheterna har bättre kontroll på inrapporteringen och inte behöver kontakta SCB i samma utsträckning som tidigare.

Det utvecklingsarbete som SCB tillsammans med Svenska ESF-rådet bedrivit för att kunna redovisa uppgifter om sjukskrivna och arbetslösa deltagare slutfördes under 2011 i och med att rapportering om arbetslösa deltagare med utländsk bakgrund påbörjades<sup>65</sup>.

### **Ärendehanteringssystemet EBS**

Ärendehanteringssystemet EBS är det stödsystem som Svenska ESF-rådet har för hantering av ansökan om projektmedel och ansökan om utbetalning av stöd via ett webbgränssnitt (externt). Samtidigt är det en applikation för Svenska ESF-rådets medarbetare (internt) för att hantera ansökningsomgångar och stödärenden.

Under 2011 har myndigheten vidareutvecklat ärendehanteringssystemet. Utvecklingsarbetet har omfattat befintliga funktioner och prestandaförbättringar som uppgått till en kostnad om 6,2 miljoner kronor i investering.<sup>66</sup> Förutom generella förbättringar och förändringar så har ett antal nya funktioner driftsatts under år 2011 för att ytterligare effektivisera och förenkla beredningsarbetet både för interna och externa användare. Av dessa kan till exempel nämnas: återföring av avstämningsinformation från Agresso, stöd för lägesrapport, avstämningsrapport och slutrapport via webbgränssnitt.

Med syfte att utveckla effektivisering av funktioner och arbetssätt och nödvändig justering i systemet har två användarträffar hållits under året med representanter från Svenska ESF-rådets regionala enheter.<sup>67</sup>

För uppgifter om ärendehanteringssystemet EBS avseende investeringar och investeringsplan refereras till notunderlag.<sup>68</sup>

---

<sup>63</sup> Handledning för uppföljning och utvärdering inom socialfondsprojekt (Dnr 2010-137)

<sup>64</sup> Se mail från SCB 2012-01-20

<sup>65</sup> Redovisning av fysiska och finansiella indikatorer i Socialfondsprogrammet 2011-02-21 (Dnr 2011-00087).

<sup>66</sup> Utdrag från Agresso, utvecklingskostnader EBS.

<sup>67</sup> Organisation av ärendehanteringssystemets förvaltning.

<sup>68</sup> Investeringsutgifter 2006-2015.



## **Samverkan**

### **Tillväxtverket**

De förvaltande och attesterande myndigheterna Svenska ESF-rådet respektive Tillväxtverket har etablerat ett samarbete inom flera områden vad avser arbetet med Strukturfonderna. Regeringen har i regleringsbrevet för myndigheterna gett ett gemensamt uppdrag att per den 28 oktober redovisa uppnådda resultat till följd av samarbetet.

Under budgetåret 2011 har ett samarbete gällande programavslut och Östersjöstrategin inletts.<sup>69</sup> Svenska ESF-rådet ingår tillsammans med Tillväxtverket och Jordbruksverket i en fondsamordningsgrupp. Under 2011 har gruppen haft ett möte.<sup>70</sup>

### **Handisam**

Tillsammans med Arbetsförmedlingen, Försäkringskassan, Sveriges kommuner och landsting, Arbetsmiljöverket och Skolverket ingår Svenska ESF-rådet i "Nätverket för ett öppet arbetsliv oavsett funktionsförmåga" initierat av Handisam. Möten sker fyra gånger per år och syftet är att samla och dela kreativa lösningar kring temat.

Arbetsmarknadsdepartementets pågående utredning, FunkA (A 2011:03) som ska ge förslag på hur insatser för personer med funktionsnedsättningar som medför nedsatt arbetsförmåga bör utformas, har presenterats. Det resulterade i uppdraget att göra en metautvärdering av projekt inom Europeiska socialfonden.<sup>71</sup> En årlig summering görs och Handisam ansvarar för att sammanställningen når regeringen.

### **Arbetsförmedlingen och Försäkringskassan**

Under 2011 har Svenska ESF-rådet, Arbetsförmedlingen och Försäkringskassan träffats sex gånger. På mötena har gemensamma frågor om till exempel medfinansiering, ekonomisk redovisning, ansökningsomgångar och samverkansformer diskuterats. Samtliga program berörs, men huvudsakligen ligger fokus på Socialfonden. Samverkansmötena påbörjades först med Arbetsförmedlingen hösten 2009. Försäkringskassan anslöt hösten 2010.

### **Transnationellt arbete inom Europeiska socialfonden**

ESF-rådets strategi för ett förstärkt transnationellt samarbete inom Socialfonden beslutades i juni 2010.<sup>72</sup> Arbetet med strategin har bland annat lett till att andelen projekt med transnationella insatser har ökat betydligt. Jämfört med läget per den 31 december 2010 har andelen beviljade genomförandeprojekt med transnationella insatser ökat från 21 procent till 33 procent. Under år 2011 beviljades 261 stycken nya genomförandeprojekt. 174 av dem hade transnationellt arbete i budgeten, vilket motsvarar 67 procent. Under år 2010 hade 39 procent av de beviljade genomförandeprojekten transnationella aktiviteter.

<sup>69</sup> Rapport "Samverkan mellan Tillväxtverket och Svenska ESF-rådet 2010 (Dnr 2010-00470).

<sup>70</sup> Se Minnesanteckningar 2011-04-18.

<sup>71</sup> Rapport "Möjligheter på arbetsmarknaden för personer med funktionsnedsättning" (Dnr 2011-00465).

<sup>72</sup> Svenska ESF-rådet (2010). *Kunskap, information och verktyg – En strategi för ett förstärkt transnationellt samarbete och social innovation i Europeiska socialfonden i Sverige*. Stockholm: Svenska ESF-rådet.



Budgeten för de transnationella insatserna uppgår i genomsnitt till cirka 4 procent av projektens beviljade socialfondsmedel. 63 procent av projekten har en transnationell budget upp till 299 000 kronor, mellan 300 000 och 499 000 kronor i transnationell budget ligger 16 procent av projekten. Den transnationella budgeten för 20 procent av projekten ligger mellan 500 000 kronor och 4 miljoner kronor.<sup>73</sup>

**Tabell 14: Beviljade genomförandeprojekt inom Programområde 1 respektive 2 per den 31 december för respektive år**

	2011	2010	2009	2008
<b>Samtliga genomförandeprojekt</b>				
<b>Antal</b>	1 006	745	518	259
<b>Genomsnittligt ESF-stöd, mnkr</b>	6,5	5,8	5,6	5,2
<b>Genomförandeprojekt med TN*</b>				
<b>Antal</b>	330	156	67	38
<b>Genomsnittligt ESF-stöd, mnkr</b>	9,9	9,4	8,8	8,3
<b>% av samtliga</b>	33 %	21 %	13 %	15 %
<b>Genomsnittlig TN-budget, tkr</b>	418	312	326	368
<b>TN-budg./Tot ESF-stöd</b>	4 %	3 %	4 %	4 %
<b>Antal nya genomförandeprojekt</b>	261	227	259	259
<b>Antal nya genomförandeprojekt med TN-budget</b>	174	89	29	38
<b>Andel av nya projekt med TN-budget</b>	67 %	39 %	11 %	15 %

\*Transnationellt

Svenska ESF-rådets regionala enheter och processtöd har bedrivit ett systematiskt arbete för att informera och mobilisera projektaktörer. Tre regionala projekt för kompetensutveckling på området har igångsatts och ett särskilt projekt för att vidareutveckla det transnationella samarbetet i Östersjöregionen har initierats.

Partnersökningsforum har genomförts enligt ett koncept framtaget av Polen i samarbete med Sverige. Tre forum har genomförts i Warszawa och ett fjärde i Stockholm i anslutning till konferensen WorkingLife. Över 100 svenska projektaktörer har deltagit. Enligt den uppföljning som gjorts har cirka 80 procent av de deltagande projektaktörerna funnit en partner/kunnat etablera ett partnerskap.<sup>74</sup>

<sup>73</sup> Uppföljning beviljade genomförandeprojekt 1 jan 2012.

<sup>74</sup> Partnersökningsforum har genomförts i november 2010, i mars och juni 2011 i Warszawa samt i Stockholm i oktober; se vidare <http://www.kiw-pokl.org.pl/en/transnational-partner-forums/> resp. <http://www.processtodstockholm.se/kalendarium/transnationellt-partnersoksforum-i-warsawa/>



Sverige har deltagit i de konstellationer som arbetar med transnationalitet under innevarande programperiod och med frågor kopplade till nästa programperiod: ESF-kommitténs ad-hoc grupp för Europa 2020, Lärandenätverket för transnationalitet (under tjeckisk ledning) samt den särskilda arbetsgruppen för transnationellt samarbete 2014 som bland annat tog fram förslag till kommissionen vad gäller texterna i den nya förordningen för Socialfonden. Sverige deltar även i 10 av 13 lärandenätverk. I några av nätverken har Sverige spelat en central roll, både som huvudansvarig (Gender Mainstreaming) och som aktiv och pådrivande ledamot i styr- och arbetsgrupper.

Merparten av våra regionala enheter har anordnat seminarier i samverkan med processtöden för att informera projektaktörer om transnationellt samarbete, se även avsnittet om informationsträffar. En svensk version av en handbok om transnationellt samarbete togs fram 2010.<sup>75</sup>

### **Lärandenätverket Gender Mainstreaming<sup>76</sup>**

Svenska ESF-rådet har av Kommissionen beviljats projektmedel till det transnationella lärande nätverket för jämställdhetsintegrering, *European Network on Gender Mainstreaming* för projektperioden den 1 februari 2010 till den 31 januari 2013 med en budget på cirka 730 000 euro. En halvtidsrapport och en ansökan om halvtidsutbetalning (perioden februari 2010 till och med juli 2011) skickades in till Kommissionen i september 2011. Upparbetade kostnader för perioden är cirka 260 000 euro.

Nätverket representeras av 13 socialfondsmyndigheter runt om i EU samt ytterligare sex organisationer som arbetar med jämställdhet. Nätverket har fem arbetsgrupper med inriktningarna kompetensutveckling, utvärdering, synliggörande, hållbarhet samt opinionsarbete. Målet är att arbeta fram en standard och identifiera stödstrukturer för jämställdhetsintegrering under programperioden 2014-2020. Den 26 oktober genomfördes en europeisk konferens i Stockholm under titeln *Peer Review on Support Structure on Gender Mainstreaming within the ESF*. Samtal har förts under året med ansvariga inom Kommissionen.

### **Östersjöprojektet<sup>77</sup>**

Samarbetet med medlemsstaterna i Östersjöregionen har lyfts fram i Östersjöstrategin. I oktober 2011 fick Svenska ESF-rådet uppdrag att arbeta med den sociala dimensionen i Östersjön inom Socialfonden. ESF-rådet hade redan i mars 2011 lämnat en ansökan om samarbetet inom Östersjön till Sida. Ansökan beviljades med 650 000 kronor.

Projektet har etablerat ett nätverk för representanter från genomförandeorganisationer för ESF i Sverige, Finland, Estland, Lettland, Litauen, Polen och delstaten Hamburg. Sammanträden har

---

<sup>75</sup> Svenska ESF-rådet (2010). *Transnationellt projektsamarbete inom Socialfonden – en introduktion*. Stockholm: Svenska ESF-rådet.

Lärandenätverket har även tagit fram och håller på att ta fram promemorior (working papers), vilka finns på <http://www.transnationality.eu>.

<sup>76</sup> Lärandenätverket Gender Mainstreaming (Dnr 2009-00641).

<sup>77</sup> Östersjöprojektet (Dnr 2011-00176).



ägt rum, kombinerade med projektbesök, i Helsingfors, Vilnius och Hamburg. Ett nära samarbete har inletts med två av kontaktpunkterna/samordnarna för relevanta prioriteringsområden inom Östersjöstrategin. Ett nätverk mellan berörda myndigheter i Sverige bestående av: Arbetsförmedlingen, Internationella programkontoret, Tillväxtverket och Ungdomsstyrelsen, har också etablerats.

**Temaåret, Europeiska året för bekämpning av fattigdom och social utestängning**  
2010 var Svenska ESF-rådet ansvarig genomförandeorgan för Europeiska året för bekämpning av fattigdom och socialutestängning. Som ett resultat av arbetet upphandlades under hösten 2010 projektet *Vidareutveckling och komplettering av aktiviteter i samband med temaåret*.<sup>78</sup> Projektet genomförs i samverkan mellan Sensus, ABF och European Anti-Poverty Network (EAPN). Redovisning och slutdokumentation av upphandlingen kommer att publiceras under januari 2012 i boken *Allas röst lika värd - Folkbildningens nygamla roll på 2000-talet - En metodbok för bekämpning av fattigdom och social utestängning*. Ett annat resultat är den särskilda inriktningen på bland annat fattigdomsbekämpning och romers situation i den nationella ansökningsomgången för programområde 2. Medfinansieringen för dessa projekt hade sänkts till 40 procent för att ytterligare förstärka insatserna för målgrupperna.<sup>79</sup>

Avslutningsarbetet av temaåret har pågått under året. Slutrapporteringen kommer att redovisas till Kommissionen och Socialdepartementet i mars 2012.

## Integrationsfonden

Integrationsfonden stöder projekt med syfte att förbättra systemen för mottagning och integration av nyanlända tredjelandsmedborgare i Sverige, det vill säga medborgare från länder utanför EU. Fonden ingår som en del av EU:s ramprogram "Solidaritet och hantering av migrationsströmmar" (SOLID) där även Flyktingfonden, Återvändandefonden (Migrationsverket) och Gränsfonden (Rikskriminalpolisen) ingår.

Ett centralt mål är att bidra till att EU:s 11 gemensamma grundprinciper för integration introduceras, vidareutvecklas och tillämpas i Sverige. Programmet har huvudfokus på frågor om kulturmöten, religion, egenmakt, social integration och värdegrund och fungerar därmed som ett viktigt komplement till Europeiska socialfonden och Europeiska flyktingfonden.<sup>80</sup>

Målgruppen för fonden är anhöriginvandrare; personer som fått uppehållstillstånd på grund av synnerligen ömmande omständigheter och anhöriga till dessa och arbetskraftsinvandrare (dock inte säsongsarbetare, forskare och så kallade experter). Projekten kan pågå maximalt i två och ett halvt år.

Som grund för det nationella genomförandet av fonden ligger ett flerårigt program.<sup>81</sup> Detta kompletteras med årliga program där specifika områden lyfts fram, vilket styr

<sup>78</sup> Vidareutveckling och komplettering av aktiviteter i samband med temaåret (Dnr 2011-00153).

<sup>79</sup> Se not 46, Ansökningsomgång (Dnr 2011-5090003).

<sup>80</sup> Rådets beslut (2007/435/EG)

<sup>81</sup> Flerårigt program.



ansökningsomgångarna. Det årliga programmet för 2011 godkändes den 13 april av Europeiska kommissionen.<sup>82</sup> 2009 års program reviderades den 31 mars<sup>83</sup> och godkändes 31 maj.<sup>84</sup> Ett första utkast till årligt program 2012 skickades till Kommissionen den 7 november 2011 där den nu bereds.<sup>85</sup>

Europeiska kommissionen beslutar årligen om medelstillelningen utifrån statistik över målgruppen i enlighet med rådsbeslutet EG/435/EG (artikel 12). Integrationsfonden i Sverige har för årsprogram 2011 cirka 24 miljoner kronor att fördela till projekten.

Programmet som helhet är komplext i sin konstruktion. För att säkerställa kvalitén i arbetet gör myndigheten kontinuerligt en översyn av rutiner och stöddokument. Merparten av rutinerna och dokumenten har under året reviderats på grund av nya tillämpningsföreskrifter för programmet.<sup>86</sup> Ett databaserat handläggningssystem (IFBS) har successivt tagits i bruk under året (se egen rubrik).

Svenska ESF-rådet fick 35 miljoner kronor för utbetalningar till projekt som beviljats stöd från Europeiska integrationsfonden. Eftersom projekten bedrivs över flera budgetår är ett bemyndigande en förutsättning för att bevilja stöd till projekten.

Den 3 mars 2011 gjorde Svenska ESF-rådet en begäran om utökad bemyndiganderam till regeringen avseende budgetåret 2011.<sup>87</sup> I begäran hemställde Svenska ESF-rådet att bemyndiganderamen för Integrationsfonden utökas till 47,5 miljoner kronor.

Regeringen fattade vid sitt sammanträde den 1 december beslut om ändring i regleringsbrevet för budgetåret 2011 avseende anslag 1:6 Från EU-budgeten finansierade insatser för integration av tredjelandsmedborgare.<sup>88</sup> Denna innebär att Svenska ESF-rådet fick besluta om bidrag som inklusive tidigare gjorda åtaganden leder till utgifter på högst 47,5 miljoner kronor under följande budgetår.

Det beviljade stödet till pågående projekt vid årets slut uppgick till 56,3 miljoner kronor. De totala utbetalningarna till dessa projekt uppgick vid årets slut till 13,9 miljoner kronor. Detta innebär att åtagandet till pågående projekt för åren 2012 och 2013 uppgår till 42,3 miljoner kronor.

---

<sup>82</sup> Godkännande av årligt program 2011.

<sup>83</sup> Reviderat årligt program 2009.

<sup>84</sup> Godkännande av reviderat årligt program 2009.

<sup>85</sup> Årligt program 2012, version 1.

<sup>86</sup> Integrationsfondens handbok på intranätet

<http://intranet.esf.se/Programmen/Integrationsfonden/Handbok/>

<sup>87</sup> Begäran om utökad bemyndigande för Integrationsfonden 3 mars 2011 (Dnr 2011-0002).

<sup>88</sup> Regleringsbrev för budgetåret 2011 avseende anslag 1:6 från EU-budgeten finansierade insatser för integration av tredjelandsmedborgare.





## Svenska ESF-rådets prestationer för Integrationsfonden

### Beviljande och utbetalning av medel

Beslut avseende 61 projekt har tagits under år 2011 varav 21 avsåg bifall och 40 avsåg avslag. Det är således få beslut i Integrationsfonden och det går bland annat därför inte att uttala sig om tidredovisningen på ett korrekt sätt speglar tidsanvändningen. Till det kommer den förändring som myndigheten gjort avseende redovisningen mellan åren.

Som framgår av tabell 15 och 16 har antal timmar respektive kostnad per beslut minskat mellan åren 2010 och 2011. Detta kan dels bero på att handläggningen av projektansökningar samt utbetalning av medel har blivit lättare beroende på större kunskap om programmet och dess regelverk men det kan också bero på att myndigheten under året har infört IFBS (Integrationsfondens beslutsstöd), som stödjer beredningsarbetet för Integrationsfonden. Under 2011 har stöd för beredningsprocessen och utbetalningsprocessen utvecklats och införts för IFBS. (Se även under egen rubrik för Integrationsfonden.)

Som konsekvens av tidredovisningssystemet har beräkningsmodellen reviderats och förfinats 2011. Antal timmar för 2010 har justerats jämfört med upptagna timmar i årsredovisning 2010. Jämförelser mellan åren bör göras med viss försiktighet då hantering och perioder som tidredovisning skett är olika.

Tabell 15: Prestation beslut om medel 2011\*

	2011	2010
<b>Antal beslut</b>	61	36
<b>-bifall</b>	21	11
<b>-avslag</b>	40	25
<b>Kostnad (tkr)</b>	1 387	1 419
<b>Timmar</b>	1 693	2 255
<b>Antal timmar per beslut</b>	28	63
<b>Kostnad per beslut (tkr)</b>	23	39

Tabell 16: Prestation utbetalning av medel 2011\*

	2011	2010
<b>Antal beslut utbetalning</b>	103	117
<b>Kostnad (tkr)</b>	811	2 207
<b>Timmar</b>	970	3 324
<b>Antal timmar per utbetalning</b>	9	28
<b>Kostnad per utbetalning(tkr)</b>	8	19

\* Uppgifterna baseras på sammanställningar av arbetsmaterial.



## Sammanfattande uppgifter om Integrationsfonden

Tabell 17: Integrationsfonden sammanfattande tabell<sup>89</sup>

	2011	2010	2009	2008	Totalt
Beviljat belopp totalt, mnkr	33	23	17	0	73
Intecknat belopp vid årets slut, mnkr*	56	38	17	0	
Intecknad andel av finansieringsplanen vid årets slut, procent	37	31	14	0	
Totalt utlyst belopp i ansökningsomgångar avslutade under året, mnkr	52	66	27	0	145
Antal inkomna ansökningar totalt	69	87	74	0	230
Ansökt stöd totalt, mnkr	129	130	42	0	301
Antal beviljade ansökningar	21	11	26	0	58
Antal avslutade projekt	8	25	0	0	33
Antal pågående projekt vid årets slut	16	9	26	0	51
Utbetalat totalt, mnkr**	14	13	1	0	28
Antal hävda projekt	0	1	0	0	1
Rekvirerat från Kommissionen, mnkr***	3	0	0	0	3
Utbetalat av Kommissionen, mnkr****	13	11	24	0	48

\*Intecknat belopp avser utbetalat belopp i avslutade, avbrutna och hävda projekt samt beviljat belopp i pågående projekt.

\*\*Utbetalt belopp för år 2010 är ändrat från föregående årsredovisning på grund av räknefel.

\*\*\*Utbetalats skillnaden mellan rekvirerat belopp och utbetalat förskott.

\*\*\*\*Avser förskott.

Den 15 januari 2009 fattade Integrations- och jämställdhetsdepartementet beslut om föreskrifter för Integrationsfonden. Därefter lanserade Svenska ESF-rådet den första ansökningsomgången för Integrationsfonden. Detta innebar en försening som i kombination med avsaknaden av bemyndigande medfört att nivån på de beviljade medlen varit för liten för att generera de utbetalningar som krävs för att kunna återsöka de tillgängliga medlen från Europeiska kommissionen för 2007 och 2008 års program. Som framgår av tabell 17 utbetalades 1 miljon kronor under 2009. Utbetalningarna har ökat till 13 miljoner kronor år 2010 och 14 miljoner år 2011, en nivå som gör det möjligt att framöver återsöka hela tilldelningen i det årliga programmet 2011.

### Beredningsprocessen

Det har genomförts fem ansökningsomgångar under 2011 (Årsprogram 2010, 2011 och 2012). Urvalet sker utifrån rådsbeslutet, årsprogram och med stöd av ett beredningsprotokoll. Som ett komplement till handläggarnas expertis finns Integrationsfondens expertgrupp som yttrar sig om projektansökningarnas relevans, vilket är ett viktigt underlag i beslutsfattandet.<sup>90</sup>

<sup>89</sup> Uppgifterna baseras på sammanställningar av arbetsmaterial. Fördelning ram 2009 och 2010, Integrationsfonden.

<sup>90</sup> Lista på experter Integrationsfonden.



Under 2011 har fjorton besök genomförts på plats avseende 2009 och 2010 års projekt. Syftet med besöken är att säkerställa att leveranserna av de medfinansierade produkterna och tjänsterna faktiskt har uppstått och överensstämmer med de redovisade utgifterna.<sup>91</sup>

Årsprogrammen och dess resultat redovisas tillbaka till Kommissionen årsvis. Avslut av 2007 års program godkändes av Kommissionen den 7 november.<sup>92</sup> Återrapporteringen av 2008 års program som lämnades in 30 mars 2011 är under beredning i Kommissionen. 2009 års avslut bereds för närvarande för överlämning den 30 mars 2012.

### **Modul för Integrationsfonden till ärendehanteringssystemet EBS**

Ärendehanteringssystemet EBS är det stödssystem inom Svenska ESF-rådet som hanterar ansökan om projektmedel och ansökan om utbetalning av stöd via ett webbgränssnitt. Det är samtidigt en applikation för Svenska ESF-rådets medarbetare (internt) för att hantera ansökningsomgångar, urvalsprocess, beredningsprocess, ändringsprocess och utbetalning av stöd.

Under år 2011 har en ny modul i EBS införts. Modulen heter Integrationsfondens beslutsstödssystem (IFBS), och stödjer beredningsarbetet för Integrationsfonden på motsvarande sätt som EBS stödjer beredningsarbetet för Socialfonden. Under 2011 har stöd för beredningsprocessen och utbetalningsprocessen utvecklats och införts för IFBS.

### **Samverkan**

SOLID-fonderna i Sverige har en gemensam Nationell samrådskommitté vars syfte är att samla intressenter för fonderna och att säkerställa att fondmedlen utnyttjas effektivt samt att ge insyn i planeringen av fondverksamheten.<sup>93</sup> Kommittén har haft ett möte under 2011.

Ett kontinuerligt samarbete med Migrationsverket och Rikskriminalpolisen sker vilket innefattar utbyte av information, redovisning av inkomna ansökningar och samråd kring regeltolkningar.

Inför varje SOLID kommittémöte (cirka fyra gånger per år) sammanträder myndigheterna inklusive Ekonomistyrningsverket för att gå igenom dagordningen från respektive myndighets perspektiv. I vissa frågor sker även samråd med ansvariga myndigheter i övriga medlemsstater, detta har skett vid utformandet av nya tillämpningsföreskrifter som beslutades i början av 2011.

Svenska ESF-rådet har i sina insatser försökt att hitta synergieffekter med övriga EU-program och aktörer som verkar inom samma ämnesområde, bland annat vid informationsinsatser. I många fall har information om programmet givits vid informationsmöten som anordnats av andra aktörer, till exempel av Länsstyrelsen.

Vid 63 tillfällen har artiklar om Integrationsfonden publicerats i press och på internet, undantaget Svenska ESF-rådets egen information.<sup>94</sup>

<sup>91</sup> Arbetsfil i Excel om projektuppföljning 2009-års program, utbetalningar och artikel 15 kontroller.

<sup>92</sup> Godkännande av årsprogram 2007.

<sup>93</sup> Lista på ledamöter i Nationella samrådskommittén.



Den 15 september ordnades ett event i Jönköping på temat "Interkulturell- och interreligiös dialog" för 120 deltagare. Syftet var att sprida information om Integrationsfonden, presentera projekt och fördjupa kunskapen om temat.<sup>95</sup>

Erfarenheter visar på möjligheten att utnyttja integrationsmedel för insatser i exempelvis medborgarkunskap för att förbereda deltagarna för arbetsmarknadsinsatser. Fonden har därför en stark koppling till arbetsmarknadspolitiken och Socialfonden. Skillnaderna i regelverk mellan fonderna har dock inneburit en svårighet för ett systematiskt samarbete i denna programperiod.

Samverkan med Socialfonden sker idag även genom gemensamt deltagande i nätverk inom myndigheten som till exempel transnationalitet.

### **Återsökning av medel**

Förvaltande myndighet upprättar utgiftsredogörelserna och överlämnar underlag till attesterande myndighet som efter godkänd granskning attesterar utgiftsredogörelserna. Två utgiftsredogörelser har skickats in under åren 2010 till 2011. En utbetalning har utbetalats i form av förskottsutbetalning från Europeiska kommissionen.<sup>96</sup>

### **Globaliseringsfonden**

Europeiska fonden för justering för globaliseringseffekter är en av EU:s insatser för att mildra globaliseringens negativa effekter och den globala ekonomiska krisen. Syftet är att hjälpa de europeiska medborgare som har förlorat sina jobb på grund av globaliseringen. Sverige beviljades 2009 ett projekt från Europeiska globaliseringsfonden för uppsagda från Volvo Cars AB och dess underleverantörer. Arbetsförmedlingen ansvarar för projektets genomförande medan Svenska ESF-rådet ansvarar för förvaltningen och den finansiella kontrollen av projektet.

Under perioden januari - maj 2011 har Arbetsförmedlingen och Skolverket genomfört aktiviteter riktade till projektets målgrupp. De åtgärder som genomförts har granskats av Svenska ESF-rådet. En slutkonferens<sup>97</sup> genomfördes i maj 2011 med cirka 60 deltagare från företag, myndigheter och organisationer.

Totalt omsluter projektet 152 miljoner kronor varav Svenska ESF-rådet erhållit 6,4 miljoner kronor i tekniskt stöd för genomförande av projektet. Arbetsförmedlingen och Skolverket har förbrukat 81 miljoner kronor till aktiviteter för projektets målgrupp och Svenska ESF-rådet har förbrukat 3,6 miljoner kronor för tekniskt stöd. Projektet ska utvärderas enligt särskilt uppdrag som regeringen givit till Arbetsförmedlingen.<sup>98</sup> Utvärderingen ska redovisas senast 15 juni 2012.

---

<sup>94</sup> Pressbevakning från Retriever Sverige AB.

<sup>95</sup> Infoblod från eventet.

<sup>96</sup> Betalningsbevis förskott Riksgäld utgiftsredogörelse nr 1.

<sup>97</sup> Program slutkonferens.

<sup>98</sup> Regeringsbeslut 200617 A2009/1866/A.



Projektet avslutades juni 2011. Därefter har en slutrapport skrivits och lämnats till Europeiska kommissionen.<sup>99</sup>

En utgiftsdeklaration har attesterats där intygade utgifter som ingår i slutrapporten uppgår till 8 731 627 euro.<sup>100</sup> Förvaltande myndighet överlämnar underlag till attesterande myndighet som efter godkänd granskning attesterar utgiftsdeklarationen.

---

<sup>99</sup> Final report Volvo Cars.

<sup>100</sup> Attesterad utgiftsdeklaration.



## Kompetensförsörjning

Svenska ESF-rådets kompetensförsörjning redovisas utifrån myndighetens produktionsresurs kompetens med delmålen:

- Rätt avvägd personalresurs med ändamålsenlig kompetens.
- Attraktiv arbetsplats.

### Målet rätt avvägd personalresurs med ändamålsenlig kompetens

Under våren genomfördes en översyn av ESF-rådets organisation, arbetsformer och bemanning.<sup>101</sup> Översynen innebar en förändrad organisation och reviderad bemanning för hela myndigheten. Mot bakgrund av ESF-rådets förändrade finansiella förutsättningar innebar det även en omställningsprocess där administrativ personal varslades och sades upp på grund av arbetsbrist. Därutöver drogs några tjänster in. En stor del av de administrativa uppgifterna centraliserades till myndighetens huvudkontor i Stockholm.

Under året har de lokala parterna slutit ett nytt reviderat samverkansavtal.<sup>102</sup>

Under 2011 har myndigheten haft 24 utannonserade tjänster externt och internt, vilket är en dubblering från föregående år.<sup>103</sup> Myndigheten har anställt 17 medarbetare under året.

Målet rätt avvägd personalresurs med ändamålsenlig kompetens omfattar redovisning av myndighetens ålders- och könsfördelning samt kompetensutvecklingsinsatser under året.

### Åldersfördelning

Under en treårsperiod har myndigheten haft en hög andel anställda som är över 50 år i jämförelse med anställda yngre än 30 år vilket framgår av tabell 18. Den främsta orsaken till det är att kompetensbehovet ställer krav på erfarenhet vilket också är ett kriterium som väger tungt vid nyrekrytering.

**Tabell 18: Åldersfördelning - anställda per 31 december 2009, 2010 och 2011**

	2011	2010	2009
<b>Andel under 30 år</b>	2 %	4 %	5 %
<b>Mellan 30 år och 49 år</b>	48 %	47 %	49 %
<b>Över 50 år</b>	50 %	49 %	47 %

Per 31 december 2011 ingår 67 medarbetare i åldersgruppen över 50 år, vilket motsvarar 50 procent av myndighetens anställda. 24 av dessa är födda 1946-1951 och kan därmed komma att avgå med pension inom en femårsperiod.

<sup>101</sup> Förändring av organisation och bemanning (Beslutsnr 2011-43).

<sup>102</sup> Samverkansavtal för Svenska ESF-rådet (Gd-beslut2011-0089).

<sup>103</sup> Rekryteringar och antal ansökningar 2011.



Myndighetens medelålder är 48,8 år.

### Könsfördelning

Utifrån fördelning på kön kan konstateras att myndigheten är i närheten av att uppfylla målet med en fördelning mellan kvinnor och män av 60 respektive 40 procent.

Det är en majoritet av kvinnor i samtliga funktioner förutom de nationella samordnare där fördelningen är jämn. Av myndighetens 134 anställda (inklusive tjänstlediga) är 85 kvinnor och 49 män, vilket ger 63 procent kvinnor och 37 procent män. Det är ingen större skillnad mot föregående år. Förändringarna inom de olika personalkategorierna förklaras med att de är få individer vilket ger jämförelsevis stora procentuellt förändringar. Av de externa nyrekryteringar som gjorts under året har tio kvinnor och sex män anställts.

**Tabell 19: Könsfördelning - anställda i procent per 31 december 2009, 2010 och 2011**

Mätetal	Sökt utfall	Utfall	2011		2010		2009	
			K	M	K	M	K	M
<b>Könsstruktur i ledning och kärnfunktioner</b>	60/40 procent (redovisning i procent)  K=kvinnor M=män	Chefer	60	40	57	43	65	35
		Nationella samordnare	50	50	43	47	56	44
		Regionala samordnare	70	30	64	36	60	40
		Controllers	66	34	67	33	56	44
		Ekonomer	51	49	54	46	60	40
		Administrativa funktioner	75	25	93	7	83	17
		<b>ALL PERSONAL</b>	<b>63</b>	<b>37</b>	<b>64</b>	<b>36</b>	<b>63</b>	<b>37</b>

### Kompetensutvecklingsinsatser

Myndigheten har under året haft ett arbetsbeting som krävt medarbetarnas kompetens och engagerade arbetsinsatser för att nå måluppfyllelse. Uppföljning visar på att 94 procent av medarbetarna har individuella mål och utvecklingsplaner.<sup>104</sup> Bortfallet från 100 procents uppfyllelse förklaras bland annat med att nyanställda under året inte hunnit formulera individuella planer.

Under året har myndigheten med hjälp av FunkaNu genomfört en inventering av samtliga lokaler utifrån ett tillgänglighetsperspektiv. Syftet var inte bara att inventera utan även att ge medarbetarna kunskap om hur verksamheten kan göras mer tillgänglig för personer med funktionsnedsättningar.<sup>105</sup>

För verksamhetsåret 2011 kan några myndighetsövergripande kompetensutvecklingsinsatser nämnas:<sup>106</sup>

- Uppdragsutbildning i Avancerad projektstyrning, Linköpings universitet
- Utbildning om tillgänglighet
- Utbildning i Språket - myndighetens ansikte utåt
- Utbildning om LOU, lagen om offentlig upphandling
- Utbildning om statsstöd

<sup>104</sup> Sammanställning av enheternas redovisade uppfyllelse av delmålet Ändamålsenlig kompetens.

<sup>105</sup> Presentation av inventeringsutbildning.

<sup>106</sup> Underlag program och deltagare från respektive utbildningsinsats.





- Utbildning i LFA-metodik (Logical framework)
- EU-dag vid flera regionkontor med andra fondförvaltande myndigheter
- Studiebesök till bl.a. Vilnius och Bryssel

Den 6-7 april samlades hela myndigheten i Örebro till interna ESF-dagar, som bl.a. tog upp frågor som; hur kan ESF-rådet bli en mer begriplig och serviceinriktad myndighet i medborgarnas tjänst, ett offentligt etos - en god förvaltningskultur samt det transnationella samarbetet inom Socialfonden.

Det är Svenska ESF-rådets bedömning att målet rätt avvägd personalresurs med ändamålsenlig kompetens i huvudsak är uppfyllt 2011.

### Målet attraktiv arbetsplats

Att såväl internt som externt uppfattas vara en attraktiv arbetsplats främjar att verksamheten kan behålla och attrahera ändamålsenlig kompetens. Under verksamhetsåret har myndigheten utlyst 24 tjänster. Medelantalet sökanden per utlyst tjänst 2011 var 35 vilket är en minskning från 2010 (54 sökanden) men ungefär som 2009 (33 sökanden). Det får anses vara tillfredsställande som ett mått på myndighetens attraktivitet på arbetsmarknaden.

En indikator på hur attraktiv arbetsplatsen upplevs internt är myndighetens sjukfrånvaro. För 2011 har myndigheten en total sjukfrånvaro på 2,5 procent, som kan jämföras med 2010 2,4 procent och för 2009 2,1 procent. De skillnader i sjukfrånvaron som kan nämnas från föregående år är att kvinnors sjukfrånvaro ökat något och att även sjukfrånvaron för anställda över 50 år ökat.

**Tabell 20: Sjukstatistik i procent 2009, 2010 och 2011<sup>107</sup>**

	2011	2010	2009
<b>Totalt</b>	2,5	2,4	2,1
<b>Andel 60 dagar eller mer</b>	58,3	51,7	43,6
<b>Kvinnor</b>	3,5	2,8	1,9
<b>Män</b>	0,7	1,6	2,3
<b>Anställda -29 år *</b>	-	-	-
<b>Anställda 30-49 år</b>	1,7	2,3	2,1
<b>Anställda 50 år-</b>	3,2	2,5	2,1

\*Uppgifter ska inte lämnas om antalet anställda i gruppen är högst tio eller om uppgiften kan hänföras till en enskild individ enligt Förordning (2000:605) om årsredovisning och budgetunderlag.

Under 2011 har myndigheten ej genomfört någon medarbetarenkät så det finns inget resultat att redovisa av t.ex. uppnått NMI (nöjd medarbetarindex). Nästa medarbetarenkät kommer att genomföras under hösten 2012.

Det är Svenska ESF-rådets bedömning att målet attraktiv arbetsplats i huvudsak är uppfyllt.

<sup>107</sup> Underlag från Palasso (PA – lönesystem).



## Intern styrning och kontroll

Svenska ESF-rådets arbete med att identifiera, värdera och hantera risker syftar till att säkerställa en effektiv verksamhet, efterlevnad av lagar, förordningar och regler samt en tillförlitlig och rättvisande rapportering. De högsta riskområdena som identifierades i september 2010 var:

- 1) Rätt avvägd personalresurs med erforderlig kompetens.
- 2) Effektivt användande av tillgängliga medel.
- 3) Utförande av arbetet väl internt i enlighet med uppdrag, vision, värdegrund och mål.
- 4) Begriplig och relevant information och kommunikation.
- 5) Hög kvalitet och effektiv ärendevård, granskning och utbetalning efter strukturfondspartnerskapens prioritering till projektets avslut.
- 6) Fullt utnyttjande av tilldelade medel för Socialfonden och Integrationsfonden i Sverige.

Dessa inkluderades efter ledningens prioritering med kontrollåtgärder inom ramen för generaldirektörens fokusområden som beslutades i direktiv för verksamhetsplan år 2011.<sup>108</sup> Enheternas arbetsplaner och myndighetens verksamhetsplan innehåller därefter aktiviteter för att kunna kontrollera och styra identifierade risknivåer.

## Riskhanteringsprocess

I början av 2011 har policy och riktlinjer för arbetet med intern styrning och kontroll beslutats efter att en uppdatering av grundprinciperna genomförts under hösten 2010.<sup>109</sup>

Vi genomförde under första halvåret 2011 en översyn av styrmodellen. Styrmodellen syftar till att kvalitetssäkra att myndigheten når sina mål och kan lämna korrekta rapporter till uppdragsgivaren i tid. I beslut med anledning av resultat vid översyn av styrmodell framgår att en uppföljning som syftar till en kvalitetssäkring av verksamheten sker i ledningsgruppen vid fyra uppföljningstillfällen per år. Tidpunkterna för uppföljningen är anpassade efter viktigare händelser och förberedelser som påverkar verksamheten såsom myndighetens planering, rapportering, granskningar och prognoser. Återkommande punkter är budgetprognoser, program- och riskuppföljning.<sup>110</sup>

## Internrevision

Granskningsinsatserna från internrevisionen<sup>111</sup> (Irev) under 2011 har riktats mot ledningsprocesser med fokus på riskhanteringsprocess, kompetensförsörjning och kommunikation. Vad gäller programgenomförandet har fortsatt granskning gjorts av

<sup>108</sup> Direktiv för Svenska ESF-rådets verksamhetsplan 2011 (Beslutsnr 2010-133).

<sup>109</sup> Gd-beslut om policy och riktlinjer för intern styrning och kontroll vid Svenska ESF-rådet (Dnr 2011-00021).

<sup>110</sup> Gd-beslut med anledning av resultat vid översyn av Svenska ESF-rådets styrmodell (Dnr 2011-00319, beslutsnr 2011-82).

<sup>111</sup> Årsrapport 2010 avseende internrevision inom Svenska ESF-rådet (Dnr IREV 2011-01).



handläggningsprocesserna inom både Europeiska socialfonden, Europeiska integrationsfonden och Europeiska globaliseringsfonden.<sup>112</sup>

Irev har i sina rekommendationer inom Socialfonden tryckt på vikten av att utveckla dokumentationen av projektgenomförandet samt säkra spårbarhet i underlag till de aktiviteter som genomförs i projekten. Sammanfattande bedömning har varit att den interna kontrollen fungerar i huvudsak tillfredsställande.

Sammantaget gör Irev bedömningen att ledningens interna styrning och kontroll varit utformad så att myndigheten med rimlig säkerhet fullgör de krav som framgår av 3 § myndighetsförordningen (2007:515).<sup>113</sup>

---

<sup>112</sup> Revisionsbesök i region Stockholm, Integrationsfonden, perioden v 17-23 2011 (Dnr IREV 2011-0004). Revisionsbesök vid enheten för ekonomisk projektgranskning (EPG) Integrationsfonden (IF) regionkontor Stockholm v 24 2011 (Dnr IREV 2011-005). Revisionsbesök avseende Europeiska globaliseringsfonden (EGF) mellan 29 juni-1 juli 2011 (Dnr IREV 2011-006). Revisionsbesök region Västsverige regionkontor Göteborg perioden v 19-21 2011 (Dnr IREV 2011-007). Revisionsbesök vid enheten för ekonomisk projektgranskning (EPG) regionkontor Göteborg period v 21-22 2011 (Dnr IREV 2011-008). Revisionsbesök angående attesterande myndigheten (AM) vecka 35 (Dnr IREV2011-009).

<sup>113</sup> Årsredovisningsrapport 2011 (Dnr IREV 2012-01)



## Revisioner

Verksamhetsåret 2011 har präglats av flera externa revisioner och uppföljningsgranskningar av tidigare års systemrevisioner. Målsättningen har varit att bedöma om det finns tillfredsställande rutiner för genomförandet av Socialfonds- och Integrationsfondsprogrammen, det vill säga om myndighetens förvaltnings- och kontrollsystem fungerar tillräckligt effektivt.

### Europeiska revisionsrätten

Europeiska revisionsrätten genomförde ett revisionsbesök den 14-17 februari 2011.

Granskningen resulterade i tre iakttagelser. Ofullständig verifieringskedja, (som klassificerades som en observation utanför den egentliga revisionen), ej stödberättigad medfinansiering avseende offentligt finansierad ersättning till projektdeltagares försörjning, samt underlåtenhet att tillämpa reglerna om offentlig upphandling. Efter kommunikering och trepartsmöte drogs observationen om ej stödberättigande medfinansiering bort och iakttagelsen avseende bristande upphandlingsförfarande omklassificerades till underlåtenhet att deklarera faktiska kostnader.<sup>114</sup>

Revisionsrätten godtog Svenska ESF-rådets förklaring att projekt som bedrivs i partnerskap inte behöver upphandla av varandra, däremot kan de endast ersättas för faktiska kostnader utan vinstpåslag. Därmed reducerades revisionens ekonomiska inverkan från en felprocent på 54,52 till 23,67 procent.

### Europeiska kommissionen

Europeiska kommissionens revisorer granskade tio projekt under den systemrevision som genomfördes 18-21 oktober 2011. Revisionen innefattade även besök hos revisionsmyndigheten och attesterande myndigheten. Målet med revisionen var att bedöma om befintliga system för förvaltning och kontroll fungerar tillfredsställande. Kommissionen har ännu inte rapporterat resultatet från revisionen.

### Riksrevisionen

Riksrevisionen har under året granskat den interna kontrollen i myndighetens handläggning av Socialfonden. Intervjuer av personal samt granskning av 62 slumpvis utvalda ärenden har gjorts på regionkontoren Norra Mellansverige, Stockholm och Sydsverige. Granskningen har fokuserat på kontroll av åtgärder som bedömts viktiga i ärendehanteringsprocessen. Riksrevisionen har inte iakttagit några väsentliga fel men har sett vissa avvikelser - främst av administrativ natur - som myndigheten kan förbättra. Riksrevisionen har även granskat ekonomiska rutiner inom den administrativa enheten. Granskningen visade på att förbättringar gjorts och att arbetet med de ekonomiska rutinerna bör fortsätta på utsatt väg.

### Ekonomistyrningsverket

Ett antal systemrevisioner och uppföljningsgranskningar har gjorts under året. De har rört

---

<sup>114</sup> Preliminära granskningsresultat, svar samt slutlig rapport avseende "Revision av utgifter inom Europeiska socialfonden inför revisionsförklaringen för 2010 (operativt program; Nationellt strukturfondsprogram för regional konkurrenskraft och sysselsättning 2007SE052PO001) Granskningsbesök 14-17 februari 2011" (Dnr 2011-00036)



attesterande myndighetens arbete med upprättande av utgiftsdeklaration<sup>115</sup> samt uppföljningsgranskning av densamma.<sup>116</sup> Systemgranskning har genomförts vid enheten för ekonomisk projektgranskning<sup>117</sup> samt region Mellersta Norrland.<sup>118</sup> En tidigare påbörjad revision avseende handläggningen av oriktigheter, återkrav och OLAF-rapporteringar har slutförts under året.<sup>119</sup> Åtgärder efter de rekommendationer som getts, avser i huvudsak säkerställandet av en tillförlitlig verifieringskedja genom översyn av riktlinjer, utvecklade rutinbeskrivningar och förbättrad dokumentation.

Under 2010 gjordes en systemgranskning avseende kontroll av projekt enligt artikel 13 2 b.<sup>120</sup> Sammanfattande omdöme var att processen fungerade men att vissa förbättringar behövde göras, bland annat på områden som avsåg urvalsmetod. En åtgärdsplan togs fram med anledning av rapporten. Under 2011 har en ny urvalsmodell tagits fram<sup>121</sup> riktlinjen för kontrollerna reviderats<sup>122</sup> och protokollet utvecklats för att bättre motsvara de krav som ställs.<sup>123</sup> Ekonomistyrningsverket har följt upp revisionen och åtgärderna under senhösten 2011.

En uppföljningsgranskning rörande handläggarsystemet EBS pågår.<sup>124</sup> Den samlade slutsatsen är att processerna fungerar, men att det till viss del krävs väsentliga förbättringar. Den del som specifikt avses är processen tillförlitlig redovisning, övervakning och finansiell rapportering i datoriserad form. Förbättringsåtgärderna avser leverans av ett komplett och samlat underlag utifrån kraven i bilaga III till förordning (EG) nr 1828/2006, samt indataskontroller och kvalitetssäkring av data. Revisionsrapport har erhållits för sakgranskning som indikerar att bedömningen kan komma att förändras i positiv riktning.

Revisionsmyndigheten har i sin årliga kontrollrapport med yttrande<sup>125</sup> konstaterat att den samlade slutsatsen utifrån granskningen av förvaltningsmyndighetens arbete med

---

<sup>115</sup> Revisionsrapport avseende systemgranskning av attesterande myndighets arbete med upprättande av utgiftsdeklaration inom ramen för genomförande av det nationella strukturfondsprogrammet (ESF) (dnr 2011-00096).

<sup>116</sup> Revisionsrapport avseende uppföljande granskning hos Attesterande myndighet med avseende på rekommendationerna i rapport med Dnr 60-2/2011 (dnr 2011-00172).

<sup>117</sup> Revisionsrapport avseende systemgranskning av processerna Ansökan och Beslut om utbetalning vid avdelningen för ekonomisk projektgranskning (EPG) hos Svenska ESF-rådet (dnr 2011-00206).

<sup>118</sup> Revisionsrapport avseende systemgranskning av ESF-rådets Mellersta Norrland arbete med genomförande av det nationella strukturfondsprogrammet för regional konkurrenskraft och sysselsättning. (dnr 2011-00447).

<sup>119</sup> Revision avseende Svenska ESF-rådets handläggning av oriktigheter, återkrav och OLAF-rapporteringar inom ramen för genomförande av det nationella strukturfondsprogrammet för regional konkurrenskraft och sysselsättning (ESF) (dnr 2011-00540).

<sup>120</sup> Revisionsrapport och svar avseende systemgranskning av processen Granskning av projekt enligt artikel 13 2b-13.5 förordning (EG) 1828/2006 (Dnr 2010-00514).

<sup>121</sup> Urvalsmodell för Svenska ESF-rådets kontroll på plats enligt artikel 13 2b i Kommissionens förordning (EG) nr 1828/2006 avseende socialfondsprojekt 2011 (Dnr 2011-1).

<sup>122</sup> Svenska ESF-rådets riktlinje för kontroll enligt artikel 13 2b i Kommissionens förordning (EG) nr 1828/2006 avseende socialfondsprojekt i programperioden 207-2013 (Dnr 2011-55).

<sup>123</sup> Protokoll för kontroll på plats av enskilda insatser enligt artikel 13 2b Kommissionens förordning (EG) 1828/2006 (Dnr 2011-54).

<sup>124</sup> Revisionsrapport avseende systemgranskning rörande EBS och åtgärder med anledning av denna (Dnr 2010-00383).



genomförandet av programmen, visar att förvaltnings- och kontrollsystemet bedöms fungera men att vissa förbättringar behövs.

För Socialfonden har Ekonomistyrningsverket under året genomfört projektrevisioner.<sup>126</sup> Granskningen har omfattat samtliga tre programområden fördelat på 64 projekt och fyra månader TA-medel. Granskade utgifter uppgick till totalt 118 598 235 kronor. Felprocenten i urvalet blev 1,65 av granskat belopp, varav ett projekt står för stor andel. Detta projekt hade redan innan granskningen tagits ut för speciell utredning och är nu föremål för återkrav. Felprocenten har projicerats till hela populationen i aktuell utgiftsdeklaration och hamnar då på 2,74. Resultatet av genomförda granskningar visade på vissa brister i förvaltnings- och kontrollsystemet, men analys av dessa har inte påvisat några systemfel. Svenska ESF-rådet har påbörjat utredningar i de projekt där iakttagelser gjorts och vidtar därefter nödvändiga åtgärder. Det kan till exempel innebära återkrav av felaktigt utbetalt stöd. Den relativt höga felprocenten kommer även att innebära att revisionsmyndigheten ökar konfidensnivån, varvid ett större antal projekt kommer att granskas under 2012.

Enligt villkor för anslag utgiftsområde 13 1:6, anslagspost 3, får utbetalningarna till Ekonomistyrningsverket för revision uppgå till högst 7 miljoner kronor under programperioden. Hittills har utbetalningarna uppgått till 2,0 miljoner varav 0,6 miljoner kronor avser år 2011.

### **Revision av Integrationsfonden**

Under verksamhetsåret har 2007 års program inom ramen för Europeiska integrationsfonden avslutats. Inför avslutet av 2008 års program har flera projektgranskningar genomförts som sammanfattas i avslutsrapporten som lämnades in mars 2011.<sup>127</sup>

Under 2011 har Ekonomistyrningsverket utarbetat rapport avseende 2008 års program och i samband med det avgivit yttrande om hur förvaltnings- och kontrollsystemen fungerar.<sup>128</sup> Revisionsmyndighetens slutsats var att systemen inte fungerar tillräckligt effektivt för att ge en rimlig visshet om att de utgiftsredogörelser och underliggande transaktioner som lämnats till Europeiska kommissionen till större delen är korrekta. Revisionsmyndigheten grundade sitt yttrande på att delar av systemet inte uppfyllde kraven tillräckligt väl. Det rörde tolkning av tillämpningsföreskrifterna avseende personalkostnader hos offentliga organ och kontroll av stödsökandes efterlevnad av lagen om offentlig upphandling.

Utifrån avslutsrapporten för 2008 års program har Kommissionen tagit initiativ till en dialog med Svenska ESF-rådet och med Ekonomistyrningsverket för att bidra med tolkningar av delar av fondens tillämpningsföreskrifter. Som följd av detta har Svenska ESF-rådet inlett arbetet med korrigeringar i de delar där det är aktuellt.

---

<sup>125</sup> Årlig kontrollrapport och yttrande enligt artikel 62.1 d i) i rådets förordning (EG) nr 1083/2006 och artikel 18.2 i kommissionens förordning (EG) nr 1828/2006 avseende det nationella strukturfondsprogrammet för regional konkurrenskraft och sysselsättning (CCI2007SE052PO001) (Dnr 2011-00488).

<sup>126</sup> Revisionsrapport avseende projektgranskning för utgiftsdeklaration 1.5 på myndigheten Svenska ESF-rådet (Dnr 2011-00486).

<sup>127</sup> Slutrapport 2008 Europeiska Integrationsfonden (Dnr IF 2010-0102).

<sup>128</sup> Årlig revisionsrapport (Dnr IF 2011-0019)



I Svenska ESF-rådets årsredovisning för år 2009<sup>129</sup> framgick det att det för Integrationsfondens del krävdes väsentliga förbättringar för att få till stånd ett väl fungerande förvaltnings- och kontrollsystem. Avsaknad av vissa styrdokument och handläggarstöd lyftes fram. Under 2011 har arbetet med att implementera IT-baserat handläggarstöd fortskridit.

Internrevisionen har under året genomfört en uppföljning av sin granskning från 2009. Bedömningen är att ändamålsenliga rutiner har införts som bland annat ökar effektiviteten i den ekonomiska granskningsprocessen och att den interna kontrollen fungerar i huvudsak tillfredsställande.

Under 2011 har Ekonomistyrningsverket genomfört systemrevision av processen för avslut och upprättande för utgiftsdeklaration. Dessutom har uppföljning av tidigare systemrevisioner av processerna utbetalning, tilldelning och beslut ägt rum. Resultaten så här långt tyder på att viktiga förbättringsåtgärder fått genomslag.

Riktlinjer<sup>130</sup> och protokoll<sup>131</sup> för kontroll på plats enligt artikel 15 1c har reviderats under året. För 2009 års program har 13 kontroller genomförts och för 2010 års program har en kontroll genomförts.

---

<sup>129</sup> Svenska ESF-rådets årsredovisning 2009, sid 14-15 (Dnr 2010-17).

<sup>130</sup> Riktlinjer för kontroll på plats enligt artikel 251h i Rådets beslut 2007/435/EG om inrättande av Europeiska fonden för integration av tredjelandsmedborgare för perioden 2007-2013 som en del av det allmänna programmet "Solidaritets och hantering av migrationsströmmar" samt artikel 15 1c i kommissionens beslut av den 05/III/2008 om tillämpningsföreskrifter för rådets beslut nr 2007/435/EG (Dnr 2011-76).

<sup>131</sup> Protokoll för kontroll på plats enligt artikel 15 1c i tillämpningsföreskrifter till rådets beslut 2007/435/2007 (EG) (Dnr 2011-74).





## RESULTATRÄKNING

(tkr)	Not	2011	2010
<b>Verksamhetens intäkter</b>			
Intäkter av anslag	1	138 351	142 716
Intäkter av avgifter och andra ersättningar	2	2 876	3 356
Intäkter av bidrag	3	-958	4 717
Finansiella intäkter	4	286	135
<b>Summa</b>		<b>140 554</b>	<b>150 924</b>
<b>Verksamhetens kostnader</b>			
Kostnader för personal	5	-83 772	-84 005
Kostnader för lokaler	6	-11 660	-9 482
Övriga driftkostnader	7	-32 978	-46 529
Finansiella kostnader	8	-534	-248
Avskrivningar och nedskrivningar		-11 610	-10 660
<b>Summa</b>		<b>-140 554</b>	<b>-150 924</b>
<b>Verksamhetsutfall</b>		<b>0</b>	<b>0</b>
<b>Uppbördsverksamhet</b>			
Intäkter av avgifter m.m. samt andra intäkter som inte disponeras av myndigheten		988 100	857 373
Intäkter av uppbörd		0	0
Medel som tillförts statens budget från uppbördsverksamhet		-1 177 503	-1 257 751
<b>Saldo</b>		<b>-189 402</b>	<b>-400 379</b>
<b>Transfereringar</b>			
Medel som erhållits från statens budget för finansiering av bidrag		1 269 044	1 114 673
Övriga erhållna medel för finansiering av bidrag		4 176	0
Lämnade bidrag		-1 276 923	-1 115 122
<b>Saldo</b>		<b>-3 703</b>	<b>-448</b>
<b>Årets kapitalförändring</b>	9	<b>-193 105</b>	<b>-400 827</b>



## BALANSRÄKNING

(tkr)	Not	2011-12-31	2010-12-31
<b>TILLGÅNGAR</b>			
<b>Immateriella anläggningstillgångar</b>			
Balanserade utgifter för utveckling	10	23 297	25 296
Rättigheter och andra immateriella anläggningstillgångar	11	758	685
<b>Summa</b>		<b>24 056</b>	<b>25 981</b>
<b>Materiella anläggningstillgångar</b>			
Förbättringsutgifter på annans fastighet	12	90	140
Maskiner, inventarier, installationer m.m.	13	1 458	2 698
<b>Summa</b>		<b>1 549</b>	<b>2 838</b>
<b>Fordringar</b>			
Kundfordringar		0	1 386
Fordringar hos andra myndigheter	14	4 385	11 628
Övriga fordringar	15	5 763	6 435
<b>Summa</b>		<b>10 149</b>	<b>19 449</b>
<b>Periodavgränsningsposter</b>			
Förutbetalda kostnader	16	2 826	2 601
Upplupna bidragsintäkter	17	2 039	25
Övriga upplupna intäkter	18	0	2 911
<b>Summa</b>		<b>4 864</b>	<b>5 537</b>
<b>Avräkning med statsverket</b>			
Avräkning med statsverket	19	13 033	1 511
<b>Summa</b>		<b>13 033</b>	<b>1 511</b>
<b>Kassa och bank</b>			
Behållning räntekonto i Riksgäldskontoret	20	4 238	11 194
<b>Summa</b>		<b>4 238</b>	<b>11 194</b>
<b>SUMMA TILLGÅNGAR</b>		<b>57 888</b>	<b>66 511</b>



(tkr)	Not	2011-12-31	2010-12-31
<b>KAPITAL OCH SKULDER</b>			
<b>Myndighetskapital</b>			
Balanserad kapitalförändring	21	-395 270	5 557
Kapitalförändring enligt resultaträkningen		-193 105	-400 827
<b>Summa</b>		<b>-588 375</b>	<b>-395 270</b>
<b>Avsättningar</b>			
Avsättningar för pensioner och liknande förpliktelser	22	449	1 572
Övriga avsättningar	23	793	204
<b>Summa</b>		<b>1 241</b>	<b>1 776</b>
<b>Skulder m.m.</b>			
Lån i Riksgäldskontoret	24	24 284	27 975
Skulder till andra myndigheter	25	5 308	10 656
Leverantörsskulder	26	9 406	3 733
Övriga skulder	27	1 262	3 945
<b>Summa</b>		<b>40 259</b>	<b>46 309</b>
<b>Periodavgränsningsposter</b>			
Upplupna kostnader	28	10 183	12 592
Oförbrukade bidrag	29	441	726
Övriga förutbetalda intäkter	30	594 139	400 379
<b>Summa</b>		<b>604 763</b>	<b>413 696</b>
<b>SUMMA KAPITAL OCH SKULDER</b>		<b>57 888</b>	<b>66 511</b>



## Anslagsredovisning

### Redovisning mot anslag

Anslag (tkr)		Ing. över- förings- belopp	Årets till- delning enl. regl. brev	Indrag- ning	Totalt disponi- belt belopp	Utgifter	Utgående över- förings- belopp
	Not						
Uo 13 1:6 Ramanslag							
ap.1 Från EU-budgeten finansierade insatser för integration av tredjelandsmedborgare (ram)							
	31	34 189	24 000	-11 189	47 000	-16 365	30 635
Uo 14 1:3 Ramanslag							
ap.3 Medel för tekniskt stöd från Europeiska globaliseringsfonden - Svenska ESF-rådet							
	32	3 852	0	0	3 852	-1 029	2 823
Uo 14 1:5 Ramanslag							
ap.1 Rådet för Europeiska socialfonden i Sverige (ram)							
	33	428	102 893	0	103 321	-105 092	-1 771
Uo 14 1:6 Ramanslag							
ap.3 Europeiska socialfonden för perioden 2007-2013 (ram)							
	34	1 187 183	1 043 000	-1 056 183	1 174 000	-920 063	253 937
ap.4 Statlig medfinansiering av Europeiska socialfonden för perioden 2007-2013 (ram)							
	35	287 814	303 000	-254 814	336 000	-370 658	-34 658
Uo 14 22:1 (2008) Ramanslag							
ap. 10 Mål 3 och Equal, Svenska ESF-rådet (ram)							
	36	117 299	0	-85 299	32 000	385	32 385
ap.11 Statlig medfinansiering av mål 3, Svenska ESF-rådet (ram)							
	37	2 434	0	-434	2 000	0	2 000
<b>Summa</b>		<b>1 633 199</b>	<b>1 472 893</b>	<b>-1 407 919</b>	<b>1 698 173</b>	<b>-1 412 822</b>	<b>285 351</b>



## Redovisning mot inkomsttitel

Inkomsttitel (tkr)	Not	Beräknat belopp	Inkomster
6413 001 Bidrag från EG:s socialfond perioden 2007-2013		0	1 165 073
6911 008 Övriga bidrag från EG Europeiska fonden för integration av tredjelandsmedborgare		0	12 430
<b>Summa</b>		<b>0</b>	<b>1 177 503</b>



## Redovisning av bemyndigande i årsredovisningen

Anslag/ Anslagsbenämning (tkr)	Not	Tilldelat bemyn- digande	Ingående åtaganden	Utestående åtaganden	Utestående åtagandenas fördelning per år			
					2012	2013	2014	2015
Uo 14 1:6 Ramanslag								
ap.3 Europeiska socialfonden för perioden 2007-2013 (ram)	38	2 883 000	2 237 012	2 825 461	1 232 402	996 453	596 606	0
ap.4 Statlig medfinansiering av Europeiska socialfonden för perioden 2007-2013 (ram)	38	867 000	643 851	839 024	414 798	277 873	146 354	0
Uo 13 1:6 Ramanslag								
ap.1 Från EU-budgeten finansierade insatser för integration av tredjelandsmedborgare	39	47 500	23 431	42 269	33 784	8 485	0	0
Summa		3 797 500	2 904 294	3 706 754	1 680 984	1 282 810	742 959	0



## TILLÄGGSUPPLYSNINGAR OCH NOTER

Alla belopp redovisas i tusentals kronor (tkr) om inget annat anges. Till följd av detta kan summeringsdifferenser förekomma.

### TILLÄGGSUPPLYSNINGAR

#### Redovisningsprinciper

##### Tillämpade redovisningsprinciper

Svenska ESF-rådets bokföring följer god redovisningssed och förordningen (2000:606) om myndigheters bokföring samt ESV:s föreskrifter och allmänna råd till denna. Årsredovisningen är upprättad i enlighet med förordningen (2000:605) om årsredovisning och budgetunderlag samt ESV:s föreskrifter och allmänna råd till denna.

Efter brytdagen har fakturor överstigande 20 tkr bokförts som periodavgränsningsposter. Motsvarande beloppsgräns föregående år var 10 tkr.

##### *Kostnadsmässig anslagsavräkning*

Semesterdagar som intjänats före år 2009 avräknas fr. o. m. år 2009 anslaget först vid uttaget enligt undantagsbestämmelsen. Utgående balans år 2010, 4 108 tkr, har år 2011 minskat med 1 070 tkr.

##### Ändrade redovisningsprinciper

Kompetensväxlings- och kompetensutvecklingsåtgärder har omklassificerats och redovisas som avsättningar år 2011 enligt ESV:s handledning för personalkostnader.

#### Upplysningar av väsentlig betydelse

Svenska ESF-rådet har ett av regeringen ej medgivet överskridande av anslag på 4 358 tkr. Överskridandet avser anslaget UO 14 1:6 ap 4 Statlig medfinansiering av Europeiska Socialfonden 2007-2013. Orsakerna till överskridandet beror främst på att utbetalningarna avseende Programområde 1 som finansieras till hälften med ap. 4 och andra halvan av ap. 3 har varit större än prognosen. Sammanlagt har ap. 3 och ap.4 ett anslagssparande men fördelningen mellan posterna ger ett överskridande av ap.4. Myndighetens prognoser har baserats på beslutade utbetalningar, inte avräknat mot anslaget. Detta har lett till en differens mellan anslagsredovisningen och prognos. Svenska ESF-rådet kommer under 2012 noggrant att följa utfallet på anslaget och följa upp utvecklingen på både ap.3 och ap.4., för att kunna begära omfördelning hos regeringen mellan anslagsposterna om utfallet på posterna visar att detta behövs.

#### Upplysningar för jämförelseändamål

Myndigheten har mellan 2010 och 2011 korrigerat poster mellan verksamhetsavsnittet och transferingsavsnittet. Främst påverkas posten Övriga driftskostnader som är 4 899 tkr för låg 2011 genom rättelserna, 2010 är posten med samma belopp för hög. Även posten "Intäkter av bidrag" i verksamhetsavsnittet är 3 324 tkr för låg 2011 och med samma belopp för hög 2010, beloppet redovisas istället som "Erhållna medel för finansiering av bidrag". Resterande korrigering avser anslagsintäkt som flyttas till transfereringsavsnittet. Rättelserna avser kostnader för transferering genom tjänst och redovisas till EU, specificerat. Därför är transaktionerna rättade med resultatkonton istället för via balansposter. Samtliga rättade poster ingår också i delårsrapporten.





Svenska ESF-rådet samverkar med Tillväxtverket i form av samlokalisering på sju orter. Under året har Svenska ESF-rådet bruttoredovisat dessa kostnader för att sedan fakturera Tillväxtverket och intäktsföra det fakturerade beloppet. Tillväxtverket har redovisat detta som en kostnadsreduktion. Fr.o.m redovisas fakturerade belopp enligt en gemensam modell. Detta påverkar jämförelsetalen i resultaträkningen för 2011 såtillvida att lokalkostnaderna ökar och driftskostnaderna minskar. Tidigare redovisades Tillväxtverkets fakturering som inomstatlig köpt tjänst, under 2011 redovisas kostnaderna uppdelat på lokalkostnad och driftskostnad.

#### Anläggningstillgångar

Som anläggningstillgångar redovisas egenutvecklade dataprogram, förvärvade licenser och rättigheter samt maskiner och inventarier som har ett anskaffningsvärde om minst 20 tkr och en beräknad ekonomisk livslängd som uppgår till lägst tre år. Beloppsgränsen höjdes år 2011 från tidigare gräns 10 tkr i enlighet med ESV:s allmänna råd till 5 kap. 1 § FÅB. Beloppsgränsen för förbättringsutgifter på annans fastighet är 100 tkr. Avskrivningstiden för förbättringsutgifter på annans fastighet uppgår till högst den återstående giltighetstiden på hyreskontraktet, dock lägst tre år. Avskrivning sker enligt linjär avskrivningsmetod. Avskrivning under anskaffningsåret sker från den månad tillgången tas i bruk.

#### *Tillämpade avskrivningstider*

3 år	Licenser, rättigheter Inredningsinventarier
5 år	Övriga datorer och kringutrustning Egenutvecklade dataprogram, licenser, rättigheter Förbättringsutgifter på annans fastighet Inredningsinventarier Maskiner och tekniska anläggningar

Svenska ESF-Rådet kostnadsför bärbara datorer direkt, livslängden beräknas understiga tre år.

#### **Likartad Tillgång**

Anskaffning av flera inventarier eller maskiner av samma slag där villkoren för anläggningsanläggningstillgångar är uppfyllda förutom anskaffningsbeloppet per styck, redovisas som anläggningstillgång om anskaffningsbeloppet per styck är minst 6 000 kr och det sammanlagda anskaffningsbeloppet uppgår till minst 200 000 kr under året.

#### Omsättningstillgångar

Fordringar har tagits upp till det belopp som de efter individuell prövning beräknas bli betalda. Fordringar i utländsk valuta har värderats till balansdagens kurs.

#### Skulder

Skulderna har tagits upp till nominellt belopp. Skulder i utländsk valuta har värderats till balansdagens kurs.



## Ersättningar och andra förmåner

### Ledande befattningshavare / styrelseuppdrag

	Lön
Generaldirektör Åsa Lindh	917
Bilförmån	42

### Anställdas sjukfrånvaro

I tabellen redovisas anställdas totala sjukfrånvaro i förhållande till den sammanlagda ordinarie arbetstiden. Vidare redovisas andel av totala sjukfrånvaron under en sammanhängande tid av 60 dagar eller mer.

I tabellen redovisas också sjukfrånvaro fördelat på kön och ålder i förhållande till respektive grupps sammanlagda ordinarie arbetstid. Sjukfrånvaron redovisas i procent.

Sjukfrånvaro	2011	2010
Totalt	2,5	2,4
Andel 60 dagar eller mer	58,3	51,7
Kvinnor	3,5	2,8
Män	0,7	1,6
Anställda - 29 år	0,4	1,2
Anställda 30 år - 49 år	1,7	2,3
Anställda 50 år -	3,2	2,5



## Noter (tkr)

### Resultaträkning

	2011	2010
<b>Not 1 Intäkter av anslag</b>		
Intäkter av anslag	138 351	142 716
<b>Summa</b>	<b>138 351</b>	<b>142 716</b>

Summa "Intäkter av anslag" och medel som erhållits från statsbudgeten för finansiering av bidrag (1 407 395 tkr) skiljer sig från summa "Utgifter" på samtliga anslag (1 412 822 tkr). Skillnaden (1 069 tkr) beror på minskning av semesterlöneskuld som intjänats före år 2009. Denna post har, i enlighet med undantagsbestämmelsen till förändringarna i anslagsförordningen som trädde i kraft den 1 januari 2009, belastat anslagen men inte bokförts som kostnad i resultaträkningen. Resterande skillnad avser ej medgivet anslagsöverskridande (4 358)

<b>Not 2 Intäkter av avgifter och andra ersättningar</b>		
Intäkter enligt 4 § avgiftsförordningen	2 875	3 353
Övriga intäkter av avgifter och andra ersättningar	1	3
<b>Summa</b>	<b>2 876</b>	<b>3 356</b>

Större delen av intäkterna enligt 4 § avgiftsförordningen avser samverkan med Tillväxtverket, dels avseende gemensamma lokaler, dels strukturfondpartnerskap. Nytt avtal 2011 medför att ingen vidarefakturerings sker mellan TVV/ESF avseende strukturfondpartnerskapet, 25% av av kostnaden faktureras TVV respektive ESF, direkt från varje Strukturfondpartnerskap. Resterande 50% finansieras av Strukturfondpartnerskapet medfinansierar.

<b>Not 3 Intäkter av bidrag</b>		
	-958	4 717
	<b>-958</b>	<b>4 717</b>

Posten har ett negativt utfall beroende på Fattigdomsåret 2010. Detta är finansierat av Socialdepartementet och EU. Vid årsbokslutet 2010 redovisades medlen som Intäkter av bidrag i verksamhetsavsnittet. Vid delårsrapporten 2011 är medlen omförda från verksamhetsavsnittet och förbrukningen av de erhållna medlen redovisas istället som Lämnade bidrag i transfereringsavsnittet. Detta medför att motsvarande intäkt (3 324 tkr) även den redovisats i transfereringsavsnittet.

<b>Not 4 Finansiella intäkter</b>		
Ränta på räntekonto i Riksgäldskontoret*	285	85
Övriga ränteintäkter**	0	50
Övriga finansiella intäkter	1	0
<b>Summa</b>	<b>286</b>	<b>135</b>

\*2011 var genomsnittsräntan 1,78% för räntekontot mot 0,50 % för 2010, medelsaldot var marginellt lägre.

\*\*Övriga ränteintäkter (50 tkr) består av retroaktiva justeringar av pensionspremier (SPV).

<b>Not 5 Kostnader för personal</b>		
Lönekostnader (exkl arbetsgivaravgifter, pensionspremier och andra avgifter enligt lag och avtal)	53 784	55 045
Övriga kostnader för personal	29 988	28 960
<b>Summa</b>	<b>83 772</b>	<b>84 005</b>



	2011	2010
<b>Not 6 Kostnader för lokaler</b>		
Kostnader för lokaler	11 660	9 482
	<b>11 660</b>	<b>9 482</b>

Högre lokalkostnad 2011 beror på ändrad fakturering mot Tillväxtverket avseende delade lokaler, 2010 redovisades dessa som driftskostnad(drygt 2 000 tkr).

<b>Not 7 Övriga driftkostnader</b>		
Konsultkostnader*	6 578	13 751
Driftkostnader IT***	9 951	12 889
Övriga driftkostnader**	16 449	19 889
<b>Summa</b>	<b>32 978</b>	<b>46 529</b>

\*Minskningen beror främst på två fakturor på sammanlagt 3 075 tkr under 2010 belastat konsultkostnader. Kreditering har skett av konsultkostnader 2011.

Fakturoma avser transfering genom tjänst i transfereringsflödet

\*\* Periodisering under posten 2010 som vänts 2011 (1 824 tkr) avser även denna transferingsflödet. Totalt är Posten Övriga driftskostnader 4 899 tkr för låg 2011 och med samma belopp för hög 2010. Effekten mellan åren blir 9 798 tkr.

\*\*\* Fakturering från Siemens var marginellt lägre 2011 än 2010. Av dessa var drygt 2 500 tkr mer aktiverbara utvecklingskostnader

Även ändrad redovisningsprincip avseende delade lokaler med Tillväxtverket minskar driftskostnaden mellan åren med drygt 2 000 tkr(se tilläggsupplysningar)

<b>Not 8 Finansiella kostnader</b>		
Ränta på lån i Riksgäldskontoret*	475	156
Övriga finansiella kostnader	59	92
<b>Summa</b>	<b>534</b>	<b>248</b>

\*2011 var genomsnittsräntan 1,78% för lån hos RGK mot 0,50 % för 2010.

<b>Not 9 Årets kapitalförändring</b>		
Ej medgivet anslagsöverskridande*	-4 358	0
Periodiseringsdifferenser uppbördsverksamhet**	-189 402	-400 379
Periodiseringsdifferenser transfereringsverksamhet***	655	-448
<b>Summa</b>	<b>-193 105</b>	<b>-400 827</b>

\*Ej medgivet anslagsöverskridande avser anslag UO 14 1:6 ap 4

\*\*Periodiseringsdifferensen i uppbördsavsnittet består av den förutbetalda intäkt skillnaden mellan erhållna medel från EG redovisade på inkomsttitel och utbetalade bidrag utgör.

\*\*\*Periodiseringsdifferensen i transfereringsavsnittet består av förändringen av utestående återkrav.



## Balansräkning

	2011-12-31	2010-12-31
<b>Not 10 Balanserade utgifter för utveckling</b>		
Ingående anskaffningsvärde	45 976	40 810
Årets anskaffningar	7 968	5 166
<b>Summa anskaffningsvärde</b>	<b>53 944</b>	<b>45 976</b>
Ingående ackumulerade avskrivningar	-20 680	-12 089
Årets avskrivningar	-9 967	-8 591
<b>Summa ackumulerade avskrivningar</b>	<b>-30 647</b>	<b>-20 680</b>
<b>Utgående bokfört värde</b>	<b>23 297</b>	<b>25 296</b>
<b>Not 11 Rättigheter och andra immateriella anläggningstillgångar</b>		
Ingående anskaffningsvärde	2 957	2 957
Årets anskaffningar	406	0
<b>Summa anskaffningsvärde</b>	<b>3 363</b>	<b>2 957</b>
Ingående ackumulerade avskrivningar	-2 272	-1 795
Årets avskrivningar	-333	-477
<b>Summa ackumulerade avskrivningar</b>	<b>-2 605</b>	<b>-2 272</b>
<b>Utgående bokfört värde</b>	<b>758</b>	<b>685</b>
<b>Not 12 Förbättringsutgifter på annans fastighet</b>		
Ingående anskaffningsvärde	516	516
<b>Summa anskaffningsvärde</b>	<b>516</b>	<b>516</b>
Ingående ackumulerade avskrivningar	-374	-325
Årets avskrivningar	-50	-50
<b>Summa ackumulerade avskrivningar</b>	<b>-424</b>	<b>-374</b>
<b>Utgående bokfört värde</b>	<b>90</b>	<b>140</b>
<b>Not 13 Maskiner, inventarier, installationer m.m.</b>		
Ingående anskaffningsvärde	11 679	11 911
Årets anskaffningar	46	158
Årets försäljningar/utrangeringar, anskaffningsvärde	-824	-389
<b>Summa anskaffningsvärde</b>	<b>10 900</b>	<b>11 679</b>
Ingående ackumulerade avskrivningar	-8 981	-7 826
Ingående ackumulerade uppskrivningar	799	0
Årets avskrivningar	-1 260	-1 542
Årets försäljningar/utrangeringar, avskrivningar	0	387
<b>Summa ackumulerade avskrivningar</b>	<b>-9 443</b>	<b>-8 981</b>
<b>Utgående bokfört värde</b>	<b>1 458</b>	<b>2 698</b>



	2011-12-31	2010-12-31
<b>Not 14 Fordringar hos andra myndigheter</b>		
Fordran ingående mervärdesskatt*	3 037	4 947
Kundfordringar hos andra myndigheter**	1 302	2 127
Övriga fordringar hos andra myndigheter***	47	4 554
<b>Summa</b>	<b>4 385</b>	<b>11 628</b>
* 2010 låg ett ej rekviderat saldo kvar från november		
** Beror främst på minskad vidarefakturerings mot TVV		
*** Övriga fordringar 2010 var rättning mellan ESF-rådets betalningsflöden som inte gjordes före årets slut (4 019 tkr). Samt en dubbelbetald SPV faktura (500 tkr)		
<b>Not 15 Övriga fordringar</b>		
Återkrav tidigare utbetalda bidrag AMS*	4 127	5 108
Återkrav **	1 636	0
Övriga fordringar***	0	1 327
<b>Summa</b>	<b>5 763</b>	<b>6 435</b>
* Återbetalning (294 tkr) samt avskrivna krav (687 tkr)		
** 2010 låg dessa krav under kundfordringar, enligt FÅB 4 kap 2§ ska dessa redovisas under Övriga fordringar.		
*** Dubbelbetalda fakturor 2010, är reglerat.		
<b>Not 16 Förutbetalda kostnader</b>		
Förutbetalda hyreskostnader*	2 040	2 250
Övriga förutbetalda kostnader**	786	352
<b>Summa</b>	<b>2 826</b>	<b>2 601</b>
* Hyra för ett lokalkontor fakturerades efter årskiftet		
**Byte av tele leverantör som fakturerar abonnemang kvartalsvis mot månad 2010		
<b>Not 17 Upplupna bidragsintäkter</b>		
Inomstatliga	0	25
Utomstatliga, EU	2 039	0
<b>Summa</b>	<b>2 039</b>	<b>25</b>
* Projekt som påbörjades 2010, medel ska rekvideras från EU under 2012		
<b>Not 18 Övriga upplupna intäkter</b>		
Upplupna intäkter avseende Tillväxtverket	0	2 911
<b>Summa</b>	<b>0</b>	<b>2 911</b>
Avser delade lokaler med Tillväxt verket, där faktureringen skett i december 2011		
Nytt avtal 2011 medför att ingen vidarefakturerings sker mellan TVV/ESF avseende strukturfondspartnerskapet, 25% av kostnaden faktureras TVV respektive ESF, direkt från varje Strukturfondspartnerskap. Resterande 50% finansieras av Strukturfondspartnerskapet medfinansierar.		



		2011-12-31	2010-12-31
<b>Not 19</b>	<b>Avräkning med statsverket</b>		
	<b>Uppbörd</b>		
	Redovisat mot inkomstitel	-1 178	-1 258
	Uppbördsmedel som betalats till icke-räntebärande flöde	1 178	1 258
	<b>Fordringar /Skulder avseende Uppbörd</b>	<b>0</b>	<b>0</b>
	<b>Anslag i icke räntebärande flöde</b>		
	Ingående balans	-2 170	9 096
	Redovisat mot anslag	1 307 730	1 150 167
	Medel hänförliga till transfereringar m.m. som betalats till icke räntebärande flöde	-1 297 338	-1 161 432
	<b>Fordringar /Skulder avseende anslag i icke räntebärande flöde</b>	<b>8 223</b>	<b>-2 170</b>
	<b>Anslag i räntebärande flöde</b>		
	Ingående balans	-428	-1 678
	Redovisat mot anslag	105 092	107 338
	Anslagsmedel som tillförts räntekonto	-102 893	-106 088
	<b>Fordringar /Skulder avseende anslag i räntebärande flöde</b>	<b>1 771</b>	<b>-428</b>
	<b>Fordran avseende semesterlöneskuld som inte har redovisats mot anslag</b>		
	Ingående balans	4 108	4 223
	Redovisat mot anslag under året enligt undantagsregeln	-1 070	-115
	<b>Fordran avseende semesterlöneskuld som inte har redovisats mot anslag</b>	<b>3 039</b>	<b>4 108</b>
	<b>Övriga fordringar/skulder på statens centralkonto i Riksbanken</b>		
	Ingående balans	0	4 021
	Inbetalningar i icke räntebärande flöde	1 211 096	1 355 325
	Utbetalningar i icke räntebärande flöde	-1 330 931	-1 263 026
	Betalningar hänförliga till anslag och inkomstitlar	119 835	-96 320
	<b>Övriga fordringar /skulder på statens centralkonto i Riksbanken</b>	<b>0</b>	<b>0</b>
	<b>Summa Avräkning med statsverket</b>	<b>13 033</b>	<b>1 511</b>
<b>Not 20</b>	<b>Behållning räntekonto i Riksgäldskontoret</b>	<b>4 238</b>	<b>11 194</b>
	<b>Summa</b>	<b>4 238</b>	<b>11 194</b>
	Minskningen av saldot på räntekontot beror främst på att myndigheten 2011 utnyttjar anslagskrediten, istället för att ha anslagssparande som 2010 (påverkan 2 200 tkr). Samtidigt har Upplupna bidragsintäkter ökat och oförbrukade bidrag minskat ( påverkan 2 300 tkr)		
<b>Not 21</b>	<b>Balanserad kapitalförändring</b>		
	Ingående balans	5 557	0
	Periodiseringsdifferenser uppbörds-/transfereringsverksamhet	-400 827	5 557
	<b>Summa</b>	<b>-395 270</b>	<b>5 557</b>





		2011-12-31	2010-12-31
<b>Not 22</b>	<b>Avsättningar för pensioner och liknande förpliktelser</b>		
	Ingående avsättning	1 572	3 866
	Årets pensionskostnad	406	0
	Årets pensionsutbetalningar	-1 529	-2 294
	<b>Utgående avsättning</b>	<b>449</b>	<b>1 572</b>
<b>Not 23</b>	<b>Övriga avsättningar</b>		
	<b>Kompetensväxlings- och kompetensutvecklingsåtgärder</b>		
	Ingående balans	633	0
	Årets förändring	160	0
	<b>Utgående balans</b>	<b>793</b>	<b>0</b>
	<b>Uppsagd personal, uppsägningslöner</b>		
	Ingående balans	204	1 633
	Årets förändring	-204	-1 429
	<b>Utgående balans</b>	<b>0</b>	<b>204</b>
	<b>Summa utgående balans</b>	<b>793</b>	<b>204</b>
	Avsättningar för kompetensväxlings- och kompetensutvecklingsåtgärder har omklassificerats år 2011 enligt ESV:s handledning för personalkostnader. Dessa medel redovisades tidigare som upplupna kostnader. Jämförelsetal har inte omräknats.		
<b>Not 24</b>	<b>Lån i Riksgäldskontoret</b>		
	Avser lån för investeringar i anläggningstillgångar.		
	Ingående balans	27 975	34 051
	Under året nyupptagna lån	7 944	4 586
	Årets amorteringar	-11 635	-10 662
	<b>Utgående balans</b>	<b>24 284</b>	<b>27 975</b>
	Beviljad låneram enligt regleringsbrev	30 000	40 000
<b>Not 25</b>	<b>Skulder till andra myndigheter</b>		
	Leverantörsskulder andra myndigheter*	3 935	7 168
	Arbetsgivaravgifter och övriga skulder andra myndigheter**	1 373	3 488
	<b>Summa</b>	<b>5 308</b>	<b>10 656</b>
	* 2010 ingår 4 019 som skuld avser rättning mellan myndighetens flöden		
	* skuld till TVV 1 900 tkr lägre 2011, förenklad fakturering		
	** 2010 ingår vissa leverantörsfakturer under denna post		
<b>Not 26</b>	<b>Leverantörsskulder</b>		
	Leverantörsskulder	9 406	3 733
	<b>Summa</b>	<b>9 406</b>	<b>3 733</b>
	Inkluderar Leverantörsfakturer som 2010 låg under övriga skulder		
	2011 Innehåller Siemens fakturer på 2 428 tkr		
<b>Not 27</b>	<b>Övriga skulder</b>		
	Personalens källskatt	1 262	1 243
	Övrigt*	0	2 702
	<b>Summa</b>	<b>1 262</b>	<b>3 945</b>
	*Innehåller 2010 leverantörsfakturer som 2011 ligger under leverantörsskulder		



	2011-12-31	2010-12-31
<b>Not 28 Upplupna kostnader</b>		
Upplupna semesterlöner och löner inklusive sociala avgifter	6 879	5 867
Övriga upplupna kostnader**	3 304	6 725
<b>Summa</b>	<b>10 183</b>	<b>12 592</b>

\*Kompetensväxlings- och kompetensutvecklingsåtgärder har omklassificerats och redovisas som avsättningar år 2011 enligt ESV:s handledning för personalkostnader ( 633 tkr).  
Jämförelsetal har inte omräknats. Resterande skillnad beror på en större uppbokning av kostnader för temaåret mot fattigdom 2010 (1 824 tkr)  
Upplupna kostnader för Strukturfondspartnerskapet är 2 271 tkr mot 3 033 tkr 2010.

<b>Not 29 Oförbrukade bidrag</b>		
Bidrag som erhållits från annan statlig myndighet (SIDA)	441	0
Bidrag som erhållits från icke-statliga organisationer eller privatpersoner (EU)	0	726
<b>Summa</b>	<b>441</b>	<b>726</b>

<b>Not 30 Övriga förutbetalda intäkter</b>		
Ej medgivet anslagsöverskridande*	4 358	0
Övriga förutbetalda intäkter**	589 781	400 379
<b>Summa</b>	<b>594 139</b>	<b>400 379</b>

\*Ej medgivet anslagsöverskridande avser anslag UO 14 1:6 ap 4 (se Tilläggsupplysningar)

\*\*Den förutbetalda intäkten består av skillnaden mellan från EG-anslag utbetalade projektbidrag och erhållna medel från EG:s socialfond och Europeiska fonden för integration av tredjelandsmedborgare.

## Anslagsredovisning

### **Not 30 Uo 13 1:6 Ramanslag ap.1 Från EU-budgeten finansierade insatser för integration av tredjelandsmedborgare**

Myndigheten får disponera 23 000 tkr av det ingående överföringsbeloppet enligt årets regleringsbrev.

Anslaget är icke räntebärande.

Enligt regleringsbrevet disponerar Svenska ESF-rådet en anslagskredit på 10 procent motsvarande 2 400 tkr.

### **Not 31 Uo 14 1:3 Ramanslag ap.3 Medel för tekniskt stöd från Europeiska globaliseringsfonden - Svenska ESF-rådet**

Myndigheten får disponera hela det ingående överföringsbeloppet från föregående år enligt årets regleringsbrev.

Av anslagsbeloppet får under 2009–2011 högst 30 tkr användas för förberedande åtgärder, högst 1 400 tkr för information och kommunikation, högst 3 000 tkr för förvaltning och högst 2 000 tkr för kontroll.

Myndigheten har under perioden använt följande belopp:

Förvaltning 1 520 tkr, kontroll 1 372 tkr, information 700 tkr.

Till förberedande åtgärder har inget använts.

Anslaget är icke räntebärande.

Ingen anslagskredit disponeras för anslaget.



**Not 32 Uo 14 1:5 Ramanslag  
ap.1 Rådet för Europeiska socialfonden i  
Sverige**

Enligt regleringsbrevet disponerar Svenska ESF-rådet en anslagskredit på 3 procent motsvarande 3 087 tkr. Anslaget är räntebärande.

**Not 33 Uo 14 1:6 Ramanslag  
ap. 3 Europeiska socialfonden för perioden 2007-  
2013**

Myndigheten får disponera 131 000 tkr av det ingående överföringsbeloppet enligt årets regleringsbrev. Enligt regleringsbrevet disponerar Svenska ESF-rådet en anslagskredit på 104 300 tkr. Anslaget är icke räntebärande. Utbetalningar från anslagsposten av tekniskt stöd avseende Ekonomistyrningsverkets kostnader för uppgifter enligt artikel 62.1 b) i Rådets förordning (EG) nr 1083/2006 får sammanlagt för programperioden 2007-2013 uppgå till högst 7 000 tkr. Hittills har kostnaderna uppgått till 2 020 tkr, varav 616 tkr under 2011.

**Not 34 Uo 14 1:6 Ramanslag  
ap. 4 Statlig medfinansiering av Europeiska  
socialfonden för perioden 2007-2013**

Myndigheten får disponera 33 000 tkr av det ingående överföringsbeloppet enligt årets regleringsbrev. Enligt regleringsbrevet disponerar Svenska ESF-rådet en anslagskredit på 30 300 tkr. Anslagsposten har ett ej medgivet överskridande med 4 358 tkr. Anslaget är icke räntebärande.

**Not 35 Uo 14 22:1 (2008) Ramanslag  
ap.10 Mål 3 och Equal, Svenska ESF-rådet**

Myndigheten får disponera 32 000 tkr av det ingående överföringsbeloppet enligt årets regleringsbrev. Anslaget är icke räntebärande. Ingen anslagskredit disponeras för anslaget.

Under 2011 har 385 tkr erhållits från Arbetsförmedlingen för inbetalade återkrav av ESF-medel.

**Not 36 Uo 14 22:1 (2008) Ramanslag  
ap. 11 Statlig medfinansiering av mål 3,  
Svenska ESF-rådet**

Myndigheten får disponera 2 000 tkr av det ingående överföringsbeloppet enligt årets regleringsbrev. Anslaget är icke räntebärande. Ingen anslagskredit disponeras för anslaget.



## Bemyndiganden

- Not 37** Utgiftsområde 14 Arbetsmarknad och arbetsliv  
Anslag 1:6 Europeiska socialfonden m.m. för perioden  
2007-2013

Enligt regeringsbeslut 2010-12-22 i regleringsbrev för budgetåret 2011

- Not 38** Utgiftsområde 13 Integration och jämställdhet  
Anslag 1:6 Från EU-budgeten finansierade insatser för  
integration av tredjelandsmedborgare

Enligt regeringsbeslut 2011-12-01 tilläggsbeslut av regleringsbrev för budgetåret 2011



## SAMMANSTÄLLNING ÖVER VÄSENTLIGA UPPGIFTER

(tkr)	2011	2010	2009	2008	2007
<b>Låneram Riksgäldskontoret</b>					
Beviljad	30 000	40 000	40 000	30 000	20 000
Utnyttjad	24 284	27 975	34 051	23 395	15 660
<b>Kontokrediter Riksgäldskontoret</b>					
Beviljad	14 100	14 800	10 500	12 000	13 000
Maximalt utnyttjad	0	0	26 923	12 582	5 816
<b>Räntekonto Riksgäldskontoret</b>					
Ränteintäkter	285	85	22	66	228
Räntekostnader	0	0	139	77	8
<b>Avgiftsintäkter</b>					
<i>Avgiftsintäkter som disponeras</i>					
Beräknat belopp enligt regleringsbrev	0	0	0	0	0
Avgiftsintäkter	2 876	3 353	5 295	0	0
Övriga avgiftsintäkter	0	3	28	145	2 833
<i>Avgiftsintäkter som ej disponeras</i>					
Beräknat belopp enligt regleringsbrev	0	0	0	0	0
Avgiftsintäkter	988 100	857 373	269 761	195 161	128 208
Övriga avgiftsintäkter	0	0	0	0	0
<b>Anslagskredit</b>					
Uo 13 1:6 ap.1					
Beviljad	2 400	0	0	0	0
Utnyttjad	0	0	0	0	0
Uo 14 1:5 ap.1					
Beviljad	3 087	3 183	10 549	3 636	13 119
Utnyttjad	1 771	0	0	1 083	0
Uo 14 22:1 ap.10					
Beviljad	0	0	0	0	41 167
Utnyttjad	0	0	0	0	0
Uo 14 22:1 ap.11					
Beviljad	0	0	0	0	3 062
Utnyttjad	0	0	0	0	0
Uo 14 1:6 ap.3					
Beviljad	104 300	26 250	22 500	22 500	6 000
Utnyttjad	0	0	0	0	0
Uo 14 1:6 ap.4					
Beviljad	30 300	6 600	6 600	6 600	2 700
Utnyttjad	34 658	0	0	0	0



(tkr)	2011	2010	2009	2008	2007
<b>Anslag (mkr)</b>					
<i>Ramanslag</i>					
Anslagssparande*	285	1 633	1 667	1 327	662
<b>Bemyndiganden (mkr)</b>					
Tilldelade	3 798	2 973	2 700	2 000	1 297
Summa gjorda åtaganden	3 707	2 904	2 597	669	1 062
<b>Personal</b>					
Antalet årsarbetskrafter (st)	124	130	145	164	175
Medelantalet anställda (st)	133	132	154	181	192
<b>Driftkostnad per årsarbetskraft</b>	1 036	1 077	1 062	894	1 093
<b>Kapitalförändring**</b>					
Årets	-193 105	-400 827	5 557	-16 605	30 974
Balanserad	-395 270	5 557	0	34 484	3 480

\* Värdet för anslagsparande 2010 korrigerat enl. Anslagsredovisningen

\*\* Fr.o.m. år 2009 består årets kapitalförändring av periodiseringsdifferenser i uppbörds- och transfereringsavsnitten.



Svenska  
ESF-rådet

Jag intygar att årsredovisningen ger en rättvisande bild av verksamhetens resultat samt av kostnader, intäkter och myndighetens ekonomiska ställning.

Jag bedömer vidare att den interna styrningen och kontrollen vid myndigheten är betryggande.

**Stockholm den 21 februari 2012**

---

**Åsa Lindh**

**Generaldirektör**



Svenska ESF-rådet

Svenska ESF-rådet • Box 47141 • 100 74 Stockholm  
informationsservice och telefonväxel  
tel 020-33 33 90  
adresser och övriga telefonnummer finns på [www.esf.se](http://www.esf.se)



EUROPEISKA UNIONEN  
Europeiska socialfonden



EUROPEISKA UNIONEN  
Europeiska integrationsfonden