



Svenska
ESF-rådet

ÅRSREDOVISNING 2010



Innehåll

| | |
|--|-----------|
| 2010, ETT HÄNDELSERIKT OCH UTMANANDE ÅR | 4 |
| ÅRET I KORTHET | 7 |
| UPPDRAG OCH ORGANISATION..... | 9 |
| ORGANISATION..... | 9 |
| FÖRUTSÄTTNINGAR FÖR RESULTATREDOVISNINGEN | 11 |
| ÅTERRAPPORTERING ENLIGT INSTRUKTION OCH REGLERINGSBREV | 11 |
| VERKSAMHETSINDELNING OCH REDOVISNING AV PRESTATIONER..... | 11 |
| FÖRVALTNING OCH ATTESTERING AV PROGRAM FRÅN EUROPEISKA KOMMISSIONEN | 12 |
| SOCIALFONDEN | 12 |
| INTEGRATIONSFONDEN..... | 25 |
| GLOBALISERINGSFONDEN..... | 29 |
| TEMAÅRET..... | 29 |
| KOMPETENSFÖRSÖRJNING..... | 30 |
| MÅLET RÄTT AVVÄGD PERSONALRESURS MED ÄNDAMÅLSENLIG KOMPETENS..... | 30 |
| MÅLET ATTRAKTIV ARBETSPLATS | 32 |
| RISKHANTERING OCH REVISIONER | 32 |
| RISKHANTERINGSPROCESS | 33 |
| REVISIONER | 33 |
| RESULTATRÄKNING..... | 37 |
| BALANSRÄKNING | 38 |
| ANSLAGSREDOVISNING..... | 40 |
| REDOVISNING AV BEMYNDIGANDE I ÅRSREDOVISNINGEN..... | 42 |
| TILLÄGGSUPPLYSNINGAR OCH NOTER | 43 |
| SAMMANSTÄLLNING AV VÄSENTLIGA UPPGIFTER | 60 |

2010, ett händelserikt och utmanande år

Jag ser tillbaka på ett år då Svenska ESF-rådet påverkat och förändrat människors liv. Vi är nu mitt upp i programperioden och jag kan med glädje och stolthet se att många projekt som fått stöd från våra fyra fonder har börjat leverera resultat. Vi är en myndighet med breda kontaktytor där händelser under året påverkat våra förutsättningar att effektivt genomföra vårt uppdrag. Jag kan konstatera att det senaste året har inneburit stora utmaningar där mina medarbetare ställts på prov och visat stor skicklighet.



Europeiska socialfonden

I oktober månad föreslog regeringen i budgetpropositionen att vi får en utökad bemyndiganderam 2011, till totalt 3 750 miljoner kronor. Under hösten har vi därför arbetat med att förbereda och mobilisera aktörer som kan ta vara på denna historiskt sett rekordstora resurs. Nu gäller det; att fler organisationer presenterar idéer och skapar mervärde. Omfattande diskussioner har förts hur vi kan lösa medfinansieringen inom programområde 2. Arbetsförmedlingen, Försäkringskassan och Sveriges Kommuner och Landsting har varit viktiga aktörer i dialogen om hur vi ska mobilisera krafter för den stora mängden kommande projektansökningar.

Europeiska socialfonden är vår största fond och under året sprängde vi 1 miljards gränsen avseende utbetalningar till våra projekt, samtidigt som handläggningstiden förkortades. Vi klarade också att utnyttja 98 procent av bemyndiganderamen för Socialfonden.

Europeiska integrationsfonden

Ett stort arbete har gjorts under året inom ramen för vårt andra program; Europeiska integrationsfonden. Under året har beslut fattats för drygt 20 miljoner kronor till elva projekt, samtidigt som det har utbetalats 15 miljoner kronor. Integrationsfondens årliga program blev godkänt av Europeiska kommissionen i mars. Regeringen fattade också ett beslut i december om att Svenska ESF-rådet får besluta om bidrag som medför utbetalningar på maximalt 23 miljoner kronor till och med 2012.

Temaåret, Europeiska året för bekämpning av fattigdom och social utestängning

Under året har vi slutfört Temaåret med omfattande spridnings- och påverkansinsatser. Vi har fått positiv återkoppling att vi har genomfört uppdraget på ett professionellt sätt där spännande metoder tagits fram.

Europeiska fonden för justering för globaliseringseffekter

Under året har projektet inom Globaliseringsfonden med Volvo Cars och underleverantörer som Arbetsförmedlingen och Skolverket driver, fortsatt. Utbildningsaktiviteterna i programmet pågår för fullt. Projektet slutförs under våren 2011. Vi har bland annat genomfört en konferens i maj med dåvarande arbetsmarknadsminister Sven-Otto Littorin, EU-kommissionären Lazlo Andor och arbetsmarknadens parter.

Transnationalitet

Transnationellt samarbete inom Europeiska socialfonden är en viktig del av verksamheten i projekt och temagrupper. Det syftar bland annat till att förbättra projektresultat och sprida goda exempel både nationellt och bland medlemsländerna. Vi har därför antagit en ny strategi för att effektivisera och fördjupa det transnationella arbetet.

GD:s fokusområden

Utifrån de riskanalyser som genomfördes under hösten 2009 beslutade jag om fyra områden för myndighetens arbete 2010.

Det första området handlade om att kommunicera och presentera resultat från program och projekt. Vi har under året satsat på att jobba mer proaktivt och långsiktigt i mediarelationer för att ta del i den offentliga debatten. Under året har vi arbetat med nyhetsbrev, debattartiklar, pressmeddelanden samt 1 500 artiklar har publicerats i media. Därutöver har flera större spridningskonferenser arrangerats där projektens resultat har fått uppmärksamhet.

Det andra området innebar att effektivare använda processtöd och temagrupper för att på så sätt skapa ett ökat mervärde och resultat av projekt och programmen som helhet. Vi har fokuserat på att snabbare ta till vara på utvärderingar och erfarenheter från processtöd och temagrupper och återföra kunskapen till projekten vid så kallade lärkonferenser. Projekten har också fått handledning för effektivare utvärderingar av genomförandet. Ett samarbete har genomförts med Tillväxtverket för att skapa synergier och få draghjälp utifrån myndigheternas båda uppdrag.

Det tredje området har syftat till effektivitet, flexibilitet och helhetssyn i genomförandet av samtliga uppdrag och processer i myndigheten. Jag har under året gett internrevisionen ett uppdrag att särskilt granska områden och arbetsmoment där ett effektivare samarbete eller tydliggörande av roller kan ske. Utifrån resultatet har en handlingsplan tagits fram med syftet att effektivisera vårt arbete utifrån ett risk- och väsentlighetsperspektiv. För att underlätta ett effektivt resursutnyttjande och arbeta mer flexibelt har jag beslutat om att det regionala arbetet organiseras i tre noder.

Det fjärde och sista området har varit att bättre efterleva kraven på den statliga ekonomiadministrationen. Jag är glad att kunna konstatera att den administrativa enheten nu är fullbemannad där nya rutiner och arbetssätt tagits fram för att kvalitetssäkra verksamheten. Jag har också beslutat om att myndigheten ska införa tidredovisning för att ge ett bättre underlag för att kunna styra, följa upp och redovisa myndighetens prestationer.

Så här långt, positiva förändringar

Sammanfattningsvis kan jag konstatera att vi har kommit en bra bit på vägen inom samtliga fokusområden men inte riktigt så långt som jag hade velat. Därför kvarstår delvis fokusområdena också år 2011. Jag är glad att vi på flera områden i våra enkäter till medarbetare, kunder och partnerskap sett positiva signaler hur vi uppfattas som myndighet. Dessutom kan jag konstatera att Ekonomistyrningsverket i sin årliga rapport beräknar att felprocenten i granskade socialfondsprojekt ligger med god marginal inom gränsen för vad Europeiska kommissionen tillåter.

Tack

Jag vill nu särskilt tacka alla medarbetare som varje dag, i sina olika roller, hårt och lojalt, trots under stundtals svåra förutsättningar, arbetar för att klara uppdraget. Utifrån de resurser vi har till förfogande har jag beslutat om en strategi för att åstadkomma en smidig övergång till nästa period. Våra tre nyckelord i det arbetet är samverkan, koncentration och regional närvaro.

Åsa Lindh
Generaldirektör

Året i korthet

4 FEBRUARI

Generaldirektör Åsa Lindh deltar i ministersamtalet under konferensen Working Life i Globen med temat "Har vi samma odds i arbetslivet?".

9-10 FEBRUARI

Konferens i Södertälje anordnas tillsammans med Tillväxtverket och Jordbruksverket för utbyte av erfarenheter och gemensam reflektion om vad som kan fungera bättre i EU-programmen.

9-10 MARS

Vi anordnar en konferens i Lund för att sätta igång arbetet med det europeiska året för bekämpning av fattigdom och social utestängning.

22 MARS

Vi lämnar slutrapporter för Mål 3 och Equal till Europeiska kommissionen.

12-14 APRIL

Europeiska kommissionen gör en Monitoring visit av Integrationsfonden.

5 MAJ

Vi anordnar en konferens om Europeiska globaliseringsfonden om insatser för att hjälpa drygt 4 000 uppsagda vid Volvo Cars.

9 MAJ

Europadagen firas i övre Norrland med presentation av projekt från olika EU-fonder.

25 MAJ

Premiär för vårt nyhetsbrev.

17 JUNI

Strategin EU 2020 antas av Europeiska rådet.

4-9 JULI

Många besöker Svenska ESF-rådets stora evenemang i Almedalen i Visby.

25-26 AUGUSTI

Vi arrangerar en konferens i Sollentuna om samordning av temagrupper och processtöd med temat hur stärks Socialfondens chanser att göra skillnad?

31 AUGUSTI

Svenska ESF-rådets föreskrifter och allmänna råd om stöd från Socialfonden (TVFS 2010:1) beslutas.

12 OKTOBER

Regeringen föreslår i budgetpropositionen en utökad bemyndiganderam för Socialfonden 2011, till totalt 3 750 miljoner kronor och även bemyndiganderam för Integrationsfonden.

25 OKTOBER

Europeiska temaåret för bekämpning av fattigdom och social utestängning anordnade konferenser i samtliga län.

28 OKTOBER

Vi överlämnar rapporten "Samverkan mellan Tillväxtverket och Svenska ESF-rådet avseende strukturfondsprogrammen för regional konkurrenskraft och sysselsättning" till regeringen.

4 NOVEMBER

Konferensen "ESF-dagen" arrangerades i Örebro med målgruppen unga i arbetslivet.

10 NOVEMBER

Europeiska kommissionen presenterar den femte sammanhållningsrapporten.

22-23 NOVEMBER

Transnationellt partnersökningsforum arrangeras i Polen i samarbete med svenska och engelska myndigheter som ansvarar för Socialfonden.

7-8 DECEMBER

Vi arrangerar avslutskonferens för Temaåret för bekämpning av fattigdom och social utestängning i Uppsala.

16 DECEMBER

Regeringen ger Svenska ESF-rådet rätt att under år 2010 fatta beslut om bidrag från Integrationsfonden som leder till utbetalningar under åren 2011 och 2012 med högst 23 miljoner kronor.

20 DECEMBER

Generaldirektören beslutar om myndighetens strategi 2014 - att bygga för framtid och avslut.



Uppdrag och organisation

Enligt instruktionen för Svenska ESF-rådet är vår uppgift att förvalta och attestera Europeiska socialfonden och Europeiska integrationsfonden i Sverige.¹ Ramarna för det löpande arbetet finns i myndighetens regleringsbrev och EU:s rättsakter. I uppdraget ingår även att avsluta Socialfondens program Växtkraft Mål 3 och Equal. Socialfonden ska verka för regional konkurrenskraft, sysselsättning och mot utanförskap. Integrationsfonden syftar till att förbättra systemen för mottagning och integration av medborgare från stater utanför EU.

Svenska ESF-rådet har även haft regeringens uppdrag att i samråd med Socialdepartementet och berörda myndigheter och organisationer planera och genomföra temaåret 2010 inom ramen för Europeiska året för bekämpning av fattigdom och social utestängning.²

Myndigheten ansvarar också för förvaltningen och den finansiella kontrollen av de medel som regeringen ansökt om från Europeiska globaliseringsfonden.³ Medlen ska användas till stöd för omställning till arbetstagare som blivit arbetslösa till följd av genomgripande strukturförändringar i världshandeln, eller som ett resultat av den ekonomiska krisen. Projektet syftar till att ge stöd till den personal som blivit uppsagda från Volvo Cars och dess 23 underleverantörer och pågår under perioden 5 juni 2009 till 4 juni 2011 med en total budget till cirka 152 miljoner kronor. Arbetet bedrivs i samverkan med Arbetsförmedlingen och Skolverket som ansvarar för de arbetsmarknadsåtgärder och utbildningar som sker inom ramen för projektet.

Organisation

Svenska ESF-rådet leds av myndighetschefen, generaldirektören Åsa Lindh. Organisationen är indelad i åtta regionala enheter, en enhet för ekonomisk projektgranskning, en programenhet samt ett centralt sekretariat inom vilket finns en stab, en juridisk enhet och en administrativ enhet.

Vid Svenska ESF-rådet finns också en attesterande myndighet. Dess uppgift är att ansvara för att upprätta och intyga riktigheten i utgiftsdeklarationer och att ansöka om utbetalning hos Europeiska kommissionen i de program och särskilda uppdrag där Svenska ESF-rådet är förvaltande myndighet eller fullgör ett därmed jämförbart uppdrag. För att skapa förutsättningar för ett oberoende mellan förvaltande och attesterande myndighet har en organisatorisk och principiell åtskillnad skapats.

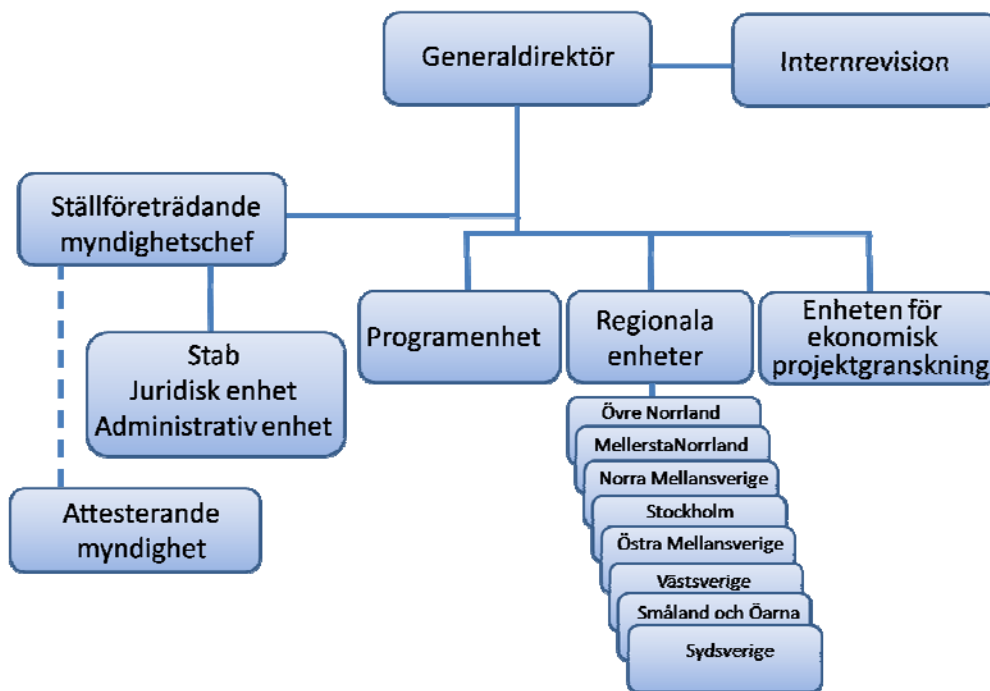


¹ Förordning (2007:907) med instruktion för Rådet för Europeiska socialfonden i Sverige.

² Regeringsbeslut 19 mars 2009 (Dnr 2009-00076).

³ Regeringsbeslut 4 juni 2009 (Dnr 2009-00441). Europaparlamentets och rådets beslut 17 december 2009 (2009/1006/EU).

Figur 1: Svenska ESF-rådets organisation



Socialfonden handläggs i en regional organisation med huvudsakligt uppdrag att på regional nivå besluta och genomföra ansökningsomgångar enligt det nationella strukturfondsprogrammet och de regionala planerna. För att underlätta ett effektivt resursutnyttjande, flexibilitet och ett ökat ansvarstagande för myndighetens samlade uppdrag har Svenska ESF-rådet under året formaliserat ett fördjupat organiserat samarbete mellan de åtta regionerna genom en indelning i noder enligt följande:⁴

- Nordnoden (Övre Norrland, Mellersta Norrland och Norra Mellansverige),
- Mellannoden (Stockholm och Östra Mellansverige),
- Sydnoden (Västsverige, Småland och Öarna och Sydsverige).

Integrationsfonden handläggs och beslutas vid den regionala enheten i Stockholm.

Vid myndigheten finns vidare:

- En internrevision med uppgifter och ansvar enligt internrevisionsförordning (2006:1228) och förordning (2007:603) om intern styrning och kontroll,
- Ett råd med uppdrag att vara rådgivande till generaldirektören i långsiktiga och strategiska interna frågor,
- En programkommitté med uppgift att klargöra principiella eller oklara frågor kring tolkningen av programmen och myndighetens särskilda uppdrag,⁵
- En internkontrollkommitté⁶ med uppgift att säkra att processer och rutiner för styrning, uppföljning och kontroll följs samt att ta upp förslag till förbättring och utveckling,
- En personalansvarsnämnd.

⁴ Beslut om noder och mål för bemanning (Beslutsnr 2010-32).

⁵ GD-beslut ((Dnr 2009-32) om direktiv till programkommittén.

⁶ GD-beslut inrättande av internkontrollkommittén (Dnr 2010-70) och protokoll med interkontrollkommitténs uppgifter (Beslutsnr 2010-1).

Den 31 december 2010 var 132 medarbetare⁷ anställda vid myndigheten med verksamhet förlagd till nio orter.

Svenska ESF-rådet har den 30 november 2010 beslutat om en ny arbetsordning för myndigheten.⁸

Förutsättningar för resultatredovisningen

Återrapportering enligt instruktion och regleringsbrev

I regleringsbrevet för år 2010 ställs krav på Svenska ESF-rådet att återrapportera program- och förvaltningsmedel. Utgångspunkten för resultatredovisningen år 2010 är att regeringens mål och rapporteringskrav ska vara förankrade i de uppgifter som angetts i myndighetens instruktion. Där framgår myndighetens grundläggande syfte och uppgifter. Instruktionen för myndigheten reglerar inte de mål som myndigheten ska uppnå. Därför ankommer det på myndigheten att formulera målsättningar inom ramen för uppdrag och uppgifter.

Svenska ESF-rådet omfattas av ett antal återkommande återrapporteringskrav genom regleringsbrevet vilka redovisas till regeringen löpande under budgetåret. Dessa rapporter refereras till i resultatredovisningen och beskrivs inte i detalj i årsredovisningen.

Verksamhetsindelning och redovisning av prestationer

Svenska ESF-rådets resultatredovisning för år 2010 utgår från myndighetens verksamhetsindelning; Förvaltning och attestering av program från Europeiska kommissionen, vilket också är huvudsakliga uppgifter enligt myndighetens instruktion. Myndigheten ska särskilt pröva frågor om stöd inom ramen för program och gällande regelverk. Det är Svenska ESF-rådets bedömning att de väsentligaste prestationerna i beredningsprocessen; projektbeslut samt utbetalning av medel för Socialfonden respektive Integrationsfonden ger en rättvisande bild av verksamhetens resultat i resultatredovisningen.⁹ Prestationer avseende Temaåret och Globaliseringsfonden redovisas inte i resultatredovisningen dels då beredningen skiljer sig i förhållande till Social- och Integrationsfonden, och dels att de utgör tidsbegränsade uppdrag. Då myndighetens redovisning utgår från en verksamhetsindelning återges verksamhetens totala kostnader och intäkter i de finansiella delarna i årsredovisningen.

Under året har beslut fattats att införa tidredovisning i myndigheten.¹⁰ Syftet är att utveckla underlag för att styra, följa upp och redovisa myndighetens verksamhet och prestationer.

⁷ Personalförteckning Svenska ESF-rådet.

⁸ Arbetsordning med organisations- och beslutsstruktur för Svenska ESF-rådet (Dnr 2010-131).

⁹ Struktur prestationsredovisning och beräkningsmodell och metod för tidredovisning och prestationer (Dnr 2010-00167, beslutsnr 2011-22).

¹⁰ GD-beslut (Dnr 2010-00167, beslutsnr 2010-59) om projekt för införandet av ett system för tidredovisning, GD-beslut (Dnr 2010-00167, beslutsnr 2010-117) om projekt för införandet av system för tidredovisning och egenrapportering, GD-beslut (Dnr 2011-00046, beslutsnr 2011-13) om riktlinjer för tidredovisning och kodstruktur i Agresso tidredovisning.

Under 18 oktober till den 10 december 2010 har en modell för att redovisa tidsanvändning och prestationer prövats vid ett antal utvalda enheter. Resultatredovisningen avseende kostnader för myndighetens prestationer utgår från resultaten av denna redovisning.¹¹

Förvaltning och attestering av program från Europeiska kommissionen

Socialfonden

Europeiska socialfonden är EU:s viktigaste verktyg för att skapa fler och bättre jobb i Europa. Fonden instiftades år 1957. Då som nu är målet att minska skillnader i välbefinnande och levnadsstandard mellan EU:s medlemsländer.



Den 22 mars 2010 skickade ESF-rådet in till Europeiska kommissionen slutrapporter inklusive finansiella underlag för de program Svenska ESF-rådet förvaltat för programperioden 2000-2006; Växtkraft Mål 3 respektive Equal.¹² Svenska ESF-rådet har vid utgången av 2010 inte mottagit slutliga ställningstaganden från Europeiska kommissionen kring materialet.

Under perioden 2007-2013 uppgår Socialfondens budget till totalt 750 miljarder kronor i Europa. Av detta har EU avsatt 6,2 miljarder kronor för genomförandet av socialfundsprogrammet i Sverige, och lika mycket ska Sverige bidra med i form av offentlig medfinansiering.

Socialfundsprogrammet är uppdelat i två programområden. Dessa är programområde 1 kompetensförsörjning, och programområde 2 ökat arbetskraftsutbud. Vid årets slut har 59 procent av de medel som reserverats för Sverige inbetalats, fördelat på 62 procent för programområde 1 och 57 procent för programområde 2.

Vid myndigheten finns en programkommitté med uppgift att klargöra principiella eller oklara frågor kring programmen och myndighetens särskilda uppdrag. Kommitténs slutsatser tydliggörs i beslut¹³ för att därefter bli vägledande för hantering av kommande liknande ärenden.¹⁴

Mot bakgrund av rekommendationerna i den utvärdering av hur Socialfonden genomförs som Sweco Eurofutures¹⁵ genomfört, har de fyra programkriterierna bearbetats och förtydligats av processtödet Lärande och strategisk påverkan (SPeL)¹⁶ i samarbete med

¹¹ Underlag tidredovisning 18 oktober till 10 december 2010.

¹² Slutrapport Växtkraft Mål 3 (Dnr 2009-00386). Slutrapport Equal (Dnr 2009-00385).

¹³ Minnesanteckningar programkommittén år 2010.

¹⁴ Riktlinjer, rutiner och mallar framtagna av programkommittén 2010 (Beslutsnr PK 2010-1-7).

¹⁵ Sweco Eurofutures (2009). Bättre kvalitet i projekt och program!, rapport 3, sid 32-34.

¹⁶ APeL Forskning och utveckling har, tillsammans med Luleå tekniska universitet, Högskolan i Halmstad, Face Europe AB och Europaforum AB, ett uppdrag att stödja projektens arbete med strategisk påverkan och lärande.

Svenska ESF-rådet. Syftet är att få relevanta kunskapsunderlag i samband med utformning av utlysningstexter och en tydlig information till projektsökande om utgångspunkter allt för att skapa mervärde i socialfondsprojekt.

Den 1 december 2009 trädde förordning (2009:982) om statligt stöd inom det nationella strukturfondsprogrammet för regional konkurrenskraft och sysselsättning i kraft. Förordningen reglerar förutsättningarna för Svenska ESF-rådet att lämna stöd till företag.¹⁷ Tidigare har Svenska ESF-rådet huvudsakligen lämnat stöd till utbildningsprojekt enligt förutsättningarna i Europeiska kommissionens förordning (EG) 1998/2006 om stöd av mindre betydelse¹⁸, enligt vilka bestämmelser en enskild mottagare kan få stöd med högst 0,2 miljoner euro under en treårsperiod. Förordningen anpassar också det nationella regelverket till regelutvecklingen inom EU, särskilt till Europeiska kommissionens gruppundantagsförordning (EG) 800/200864. Genom förordningen (2009:982) kan Svenska ESF-rådet lämna stöd upp till 2 miljoner euro per företag och utbildningsprojekt utan begränsningar i tiden.

I regeringens budgetproposition (2010/11:1) och regleringsbrevet för 2011 har Socialfonden fått ett utökat bemyndigande. Detta har inneburit att det sista kvartalet 2010 har fokus varit på att mobilisera för att få in relevanta projektidéer för de kommande två åren. Tillsammans med Arbetsförmedlingen, Försäkringskassan och Sveriges kommuner och landsting vilka är Socialfondens viktigaste medfinansierare, har diskussioner förts om medfinansiering och att utveckla ny metodik för att hjälpa utsatta individer närmare arbetsmarknaden.

I en enkätundersökning till beviljade och icke beviljade Socialfondsprojekt som genomfördes under veckorna 15 och 16 år 2010 har utfall för hur nöjda projekten är med Svenska ESF-rådet följts upp. Resultatet visar ett värde om 3,7 på en femgradig skala vilket är ett oförändrat resultat i jämförelse med föregående år. De projekt som inte beviljats stöd visade ett förbättrat resultat på 3 i jämförelse med 2,7 år 2009.¹⁹ Svenska ESF-rådet genomförde inte någon enkätundersökning år 2008.

Svenska ESF-rådets prestationer för Socialfonden

Beviljande om medel

Utfallet av redovisade prestationer om beviljande av medel som redovisas i tabell 1 bör tolkas med försiktighet. Under den period då tidredovisningen pågick under oktober och november, präglades myndigheten av arbetet med beredning av inkomna ärenden. Samtliga 71 ansökningsomgångar under år 2010 avslutades före oktober månad. Det innebär att den period som tidredovisningen omfattar inte fullt ut täcker en hel beslutscykel.

¹⁷ Lissabonfördraget, vilket trädde i kraft den 1 december 2009 och från den tidpunkter ersätter fördraget om upprättandet av den Europeiska gemenskapen.

¹⁸ EGT L 379, 28.12.2006, sidan 5-10.

¹⁹ Svenska ESF-rådets kund- och partnerskapsundersökning 2010.

Tabell 1: Prestation beviljande om medel 2010

| Socialfonden | Antal | Kostnad (kr) | Timmar | Kostnad per beslut (kr) |
|---------------|-------|--------------|--------|-------------------------|
| Beslut | 714 | 31 239 939 | 13 519 | 43 753 |
| varav bifall | 284 | | | |
| varav avslag: | 430 | | | |
| - esf | 238 | | | |
| - sfp | 192 | | | |
| varav oh | | 12 042 533 | | 16 866 |

Den genomsnittliga kostnaden för ett beslut inom Socialfonden uppgår till 44 000 kronor och i genomsnitt har 19 timmar ägnats åt varje beslut. Den nedlagda tiden per beslut som framkommer ur tidredovisningen överensstämmer väl med den erfarenhet som finns i myndigheten. Av de 714 beslut som fattats om att bevilja eller avslå projekt under 2010 har 604 avsett genomförandeprojekt och 110 förprojekteringar. Genomförandeprojekt är mer omfattande än förprojekteringar och beredningen av de tidigare tar längre tid. Vidare har andelen projekt som får avslag minskat och beredningstiden för ett ärende som får bifallsbeslut är längre. Sammantaget innebär det att den genomsnittliga tiden för ett beslut troligen har ökat i jämförelse med föregående år.

Utbetalning av medel

Till skillnad från beslut om avslag eller stöd till projekt är beslut om utbetalningar till projekt jämnt fördelat över året. Som framgår av tabell 2 fattades 5 942 beslut om utbetalningar under år 2010 vilket innebär i genomsnitt 495 beslut per månad. Under de månader som tidredovisningen pågick fattades i genomsnitt 454 beslut. Den valda perioden för tidredovisningen speglar således väl prestationerna över året.

Tabell 2: Prestation utbetalning av medel 2010

| Socialfonden | Antal | Kostnad (kr) | Timmar | Kostnad per beslut (kr) |
|--------------|-------|--------------|--------|-------------------------|
| Beslut | 5 942 | 40 351 588 | 17 991 | 6 791 |
| varav oh | | 15 554 938 | | 2 618 |

I genomsnitt ägnas tre timmar åt ett beslut om utbetalning. Under programperioden har en omläggning av handläggningen gjorts för att effektivisera granskningsprocessen²⁰ vilket medfört att den genomsnittliga tiden per beslut säkerligen minskat i jämförelse med föregående år. Vidare genomfördes en utbildningsinsats i metoden risk och väsentlighet.²¹



²⁰ GD-beslut om granskningsverktyg (Beslutsnr 2009-84).

²¹ Program, kompetensutveckling för ekonomer den 20, 24-25 mars 2010.

Sammanfattande uppgifter om Socialfonden

Tabell 3 sammanfattar ett antal centrala uppgifter för genomförandet av programmet. Mer detaljerade redovisningar och analyser finns under respektive avsnitt.

Tabell 3: Socialfonden sammanfattande tabell. Alla belopp i miljoner kronor²²

| | 2008 | 2009 | 2010 | Totalt |
|---|-------|--------|--------|---------|
| Beviljat belopp totalt | 1 577 | 1 707 | 1 635 | 4 919 |
| Beslutad medfinansiering PO 2 | 1 398 | 1 222 | 1 311 | 3 931 |
| Intecknat belopp* vid årets slut | 1 577 | 3 188 | 4 610 | |
| Intecknad andel av finansplanen vid årets slut | 20% | 41% | 59% | |
| Totalt utlyst belopp i ansökningsomgångar avslutade under året | 3 497 | 3 096 | 2 424 | 9 017 |
| Inkomna ansökningar totalt | 2 995 | 1 242 | 1 170 | 5 407 |
| Ansökt stöd totalt | 4 457 | 4 854 | 5 655 | 14 966 |
| Beviljade ansökningar | 916 | 476 | 284 | 1 676 |
| Avslutade projekt totalt | 0 | 518 | 439 | 957 |
| Pågående projekt vid årets slut | 916 | 843 | 669 | |
| Utbetalat totalt** | 32 | 579 | 1 117 | 1 729 |
| Godkänd medfinansiering PO 2 | 14 | 403 | 832 | 1 249 |
| Rekvirerat från kommissionen | 0 | 470 | 742 | 1 212 |
| Utbetalat av kommissionen*** | 195 | 246 | 1 151 | 1 720 |
| Totalt antal individer som påbörjat deltagande i projekt | 8 420 | 44 755 | 72 108 | 125 283 |

* Intecknat belopp avser utbetalat belopp i avslutade, avbrutna och hävda projekt samt beviljat belopp i pågående projekt.

**De uppgifter om utbetalningar som redovisas i tabellen och i kapitel 4 avser beslutade utbetalningar och avräkningar av förskott. Detta gör att denna redovisning skiljer sig något från anslagsredovisningen till följd av årsskifteseffekter och avräkningar av förskott.

*** Kommissionen har utbetalat förskott på 508 miljoner kronor varav 128 miljoner kronor 2007, 195 miljoner kronor 2008 och 184 miljoner kronor 2008.

Antalet ansökningar är jämförbart med tidigare år, men antalet valbara projekt har ökat, bland annat till följd av stöd från projektutvecklingsstöd på regional nivå. Antalet avslutade projekt är något färre än föregående år. Det beror på att det idag finns fler genomförandeprojekt. Totalt pågick 669 projekt vid årets slut.

Antalet individer som deltog i ett socialfondsprojekt var vid årets slut 125 283, varav 87 801 i programområde 1 och 37 482 i programområde 2. Målsättningen är 240 000 deltagare i programområde 1 och 75 000 i programområde 2. Det vill säga att antalet redovisade deltagare i förhållande till de intecknade medlen och programmets mål visar att genomförandet för programområde 2 ligger väl i fas utifrån medelsanvändning och antalet deltagare. Samtidigt finns det skäl att noga följa utvecklingen av antalet deltagare i programområde 1 för att säkerställa att programmets mål uppnås.²³

²² I redovisningen omfattar de ekonomiska uppgifterna om Socialfonden, om inget annat anges, socialfondsmedel och nationell medfinansiering för programområde 1 och socialfondsmedel för programområde 2.

²³ Redovisning av fysiska och finansiella indikatorer den 28 oktober 2010 (Dnr 2010-00128).

Finansieringsplanen

Av finansieringsplanen för Socialfonden framgår hur mycket stöd som lämnas från Europeiska kommissionen och hur stor den svenska offentliga medfinansieringen är. Finansieringsplanen fördelas till regionerna enligt en fördelningsmodell.²⁴ Vid utgången av 2010 var 62 procent av finansieringsplanen för programområde 1 in-tecknad och 57 procent för programområde 2. Med in-tecknat avses beviljat i öppna ärenden och utbetalt i avslutade samt avbrutna och hävda ärenden. Ett antal projekt in-tecknar inte sitt beviljade stöd fullt ut varför ett återflöde av fondmedel genereras. För att kunna rekvirera tillgängliga medel från Europeiska kommissionen måste Svenska ESF-rådet besluta om stöd till ett belopp som är högre än den totala finansieringsplanen för att på så sätt ta hänsyn till återflöde från projektens medel.

Ett viktigt mål för Svenska ESF-rådet är att återsöka de medel som avsatts för staten Sverige i Socialfonden. Tabell 2 visar Europeiska kommissionens årliga åtagande för stöd till Sverige samt de finansiella ramarna för genomförandet. Myndigheten ska vid beräkning av finansiella ramar vid stöd från EU:s strukturfonder använda valutakursen 9,00 vid omräkning från euro till svenska kronor.²⁵

Tabell 4: Europeiska kommissionens årliga åtagande avseende Socialfondens medel till Sverige miljoner euro samt finansiella ramar för genomförandet, miljoner kronor

| | 2007 | 2008 | 2009 | 2010 | 2011 | 2012 | 2013 | Totalt |
|------|------|------|------|------|------|------|------|--------|
| Euro | 93 | 95 | 97 | 99 | 101 | 103 | 104 | 692 |
| Sek | 837 | 854 | 871 | 888 | 906 | 924 | 943 | 6 224 |

Svenska ESF-rådet gjorde i samband med budgetunderlaget år 2010-2012 en framställan om utökad bemyndiganderam. En utökning av bemyndigandet gjordes till budgetåret 2011 vilket innebär att myndigheten nu har de finansiella förutsättningarna att återsöka hela finansieringsplanen.

För att säkerställa förbrukningstakten av de tilldelade medlen till medlemsstaterna finns regler som säger att de medel som är reserverade för ett visst år ska vara utbetalade och redovisade till Europeiska kommissionen senast två år efter det aktuella året, det så kallade N+2 kravet. I juni månad 2010 publicerades en regelförändring som innebär att detta inte ska gälla för 2007 års finansplan.²⁶ Beloppet för år 2007 ska fördelas jämnt på de återstående sex åren. Denna förändring innebär en väsentlig lindring av N+2 kraven i programmets inledning.

Ansökningsomgångar

Totalt har 2 424 miljoner kronor utlysts år 2010.²⁷ En utgångspunkt i programområde 1 som tillämpats i flera fall har inneburit att satsningarna inriktats på att förebygga långtidssjukskrivningar. Möjlighet att stå bättre rustad för förändringar i arbetslivet, entreprenörskap, arbetsorganisation, lärande och hälsa, lågutbildade, attitydpåverkande

²⁴ Beslut Övervakningskommittén den 22 oktober 2010.

²⁵ Förordning om ändring i förordningen (1999:710) om valutakurs vid stöd från EG:s strukturfonder.

²⁶ Official Journal L158/1, 24.6.2010.

²⁷ Rapport från ärendehanteringssystemet EBS; ansökningsomgång.

insatser inom samtliga diskrimineringsgrunder samt storstadsintegration har varit aktuella inriktningar.

Under det gångna året har regionala ansökningsomgångar inom programområde 1 omfattat från ett till samtliga tre mål i programområdet,²⁸ medan nationella utlysningar fokuserat det första och tredje målet.

Svenska ESF-rådets arbete med breda ansökningsomgångar återkommer inom programområde 2 där de regionala ansökningsomgångarna i flertalet fall varit öppna för ansökningar inom flera programmål²⁹ och målgrupper, men där ett antal riktade satsningar även gjorts för att få ansökningar med fokus på bland annat social innovation, långtidssjukskrivna, storstadsintegration och unga med särskilda behov. Den nationella ansökningsomgången inriktades mot innovativa insatser i samband med arbetslivsintroduktion. Ansökningsomgångarna har resulterat i att beslutsutrymmet för år 2010 utnyttjats fullt ut.

Tabell 5: Utlyst belopp i ansökningsomgångar avslutade under året, miljoner kronor

| | 2008 | 2009 | 2010 | Totalt |
|------------|-------|-------|-------|--------|
| Totalt | 3 497 | 3 096 | 2 424 | 9 017 |
| varav PO 1 | 1 652 | 1 767 | 1 113 | 4 532 |
| varav PO 2 | 1 845 | 1 329 | 1 311 | 4 484 |

Informationsmöten

Information till möjliga projektansökare har inte enbart givits i samband med utlysning av ansökningsomgångar utan även vid workshops där processtöden medverkat med rådgivning i sista minuten, framtidsverkstäder och tema transnationalitet. Även riktad information till specifika målgrupper som till exempel Arbetsförmedlingen och fackliga organisationer har gjorts. Som framgår av tabell 6 har antalet informationsmöten och deltagare minskat kontinuerligt och år 2010 var antalet möten och deltagare halverat jämfört med föregående år. Detta beror dels på att processtöden genomför en större del av informationsinsatserna, dels på att vi nu kommit så långt in i programperioden att möjliga projektansökare känner till den allmänna informationen och därmed avstår från dessa möten.



²⁸ Mål 1: Bidra till kompetensutveckling som underlättar för sysselsatta kvinnor och män att utvecklas i takt med arbetslivets krav. Mål 2: Bidra till ökade kunskaper i arbetslivet om hur diskriminering motverkas och likabehandling främjas. Mål 3: Bidra till ökade kunskaper i arbetslivet om hur långtidssjukskrivningar kan förebyggas. Källa: Socialfondsprogrammet, utförlig källhänvisning.

²⁹ Mål 1: Bidra till att kvinnor och män som står långt från arbetsmarknaden utvecklas och kommer i arbete eller närmare arbetsmarknaden samt att kvinnor och mäns möjligheter att arbeta utifrån sina egna förutsättningar vidgas. Mål 2: Bidra till att underlätta ungas etablering i arbetslivet samt förebygga att unga hamnar i utanförskap. Mål 3: Bidra till att underlätta för personer med utländsk bakgrund att etablera sig i arbetslivet. Mål 4: Bidra till att underlätta en återgång till arbete för personer som är eller har varit långtidssjukskrivna. Källa: Socialfondsprogrammet, utförlig källhänvisning.

Tabell 6: Antal informationsmöten och deltagare

| | 2008 | 2009 | 2010 |
|-----------------|-------|-------|-------|
| Antal möten | 446 | 275 | 131 |
| Antal deltagare | 8 540 | 4 103 | 1 988 |

Beslut om medel

Totalt beviljades 284 projekt stöd under år 2010. Det är 192 färre än föregående år då 476 projekt beviljades stöd. Att antalet beviljade projekt minskat förklaras av att genomförandeprojekten utgör en större andel av de projekt som beviljats. År 2009 var de 36 procent och år 2010 utgjorde de 81 procent av de beviljade projekten. Då genomförandeprojektens budget i genomsnitt är på cirka 6 miljoner kronor och förprojekteringarnas på cirka 350 tusen kronor har det tillgängliga beslutsutrymmet begränsat antalet beviljade projekt.³⁰

Tabell 7: Beviljat belopp, miljoner kronor

| | 2008 | 2009 | 2010 | Totalt |
|-------------------------|-------|-------|-------|--------|
| Totalt | 1 577 | 1 707 | 1 635 | 4 919 |
| - varav programområde 1 | 596 | 956 | 835 | 2 388 |
| - varav programområde 2 | 980 | 751 | 800 | 2 532 |

De beviljade beloppen innebär att Svenska ESF-rådet utnyttjade 98 procent av det tilldelade bemyndigandet för anslaget år 2010.³¹

Tabell 8: Beslutad medfinansiering programområde 2, miljoner kronor

| | 2008 | 2009 | 2010 | Totalt |
|------------------------|-------|-------|-------|--------|
| Totalt | 1 398 | 1 222 | 1 311 | 3 931 |
| - medfinansieringsgrad | 59 % | 62 % | 62 % | 60 % |

Arbetsförmedlingen svarade för 50 procent av medfinansieringen inom programområde 2 som beslutades under 2010. Kommunsektorns andel var 41 procent och Försäkringskassans 8 procent.³²

³⁰ Bearbetad rapport från rapportgeneratören "Stödärenden budgetansvarig region".

³¹ Uppföljning bemyndigande 31 december 2010.

³² Rapport från rapportgeneratören "Total ekonomi".

Tabell 9: Antal beviljade, avslutade, avbrutna, hävda och pågående projekt samt intecknat belopp, miljoner kronor^{33, 34}

| | 2008 | 2009 | 2010 | Totalt |
|---------------------------------|-------|-------|-------|--------|
| Beviljade projekt | 916 | 476 | 284 | 1 676 |
| Avslutade projekt | 0 | 518 | 439 | 957 |
| Avbrutna projekt | 0 | 21 | 9 | 30 |
| Hävda projekt | 2 | 11 | 7 | 20 |
| Pågående projekt vid årets slut | 916 | 843 | 669 | - |
| Intecknat belopp vid årets slut | 1 577 | 3 188 | 4 610 | - |

Av de 957 projekt som avslutats är 123 genomförandeprojekt och 834 förprojekteringar. Tre procent av projekten har fram till med 31 december 2010 avbrutits eller hävts.

Utbetalningar

Enligt tabell 10 framgår att den totala utbetalningsvolymen ökat och uppgick till 1 117,5 miljoner kronor för budgetåret 2010,³⁵ fördelat på 592,6 miljoner kronor för programområde 1 och 525,0 miljoner kronor för programområde 2. Detta har inneburit att N+2 har kunnat säkerställas på ett tidigt stadium. Den totala utbetalningsvolymen är en bidragande faktor till att Svenska ESF-rådet under senare delen av året legat i fas med finansplanen.

Tabell 10: Utbetalt belopp, miljoner kronor

| | 2008 | 2009 | 2010 | Totalt |
|------------------|-------|-------|---------|---------|
| Utbetalat totalt | 32,3 | 579,4 | 1 117,5 | 1 729,2 |
| varav PO 1 | 16,44 | 318,4 | 592,6 | 927,4 |
| varav PO 2 | 15,9 | 260,9 | 525,0 | 801,8 |

Den genomsnittliga handläggningstiden för utbetalning av medel under 2010 var 52 dagar jämfört med 86 dagar föregående år och 107 dagar år 2008. Målsättningen om en genomsnittlig handläggningstid på 60 dagar har därmed uppnåtts.³⁶

De åtgärder som vidtogs år 2009 i form av resursförstärkning, utveckling av ärendehanteringssystemet EBS och fortsatt kvalitetssäkring av granskningsmetodiken har medfört att den genomsnittliga handläggningstiden sjunkit med cirka 20 dagar sedan början av år 2010. Många projekt har också lämnat startfasen vilket har medfört att färre kompletteringar har behövts begäras in; de upparbetade kostnaderna är högre och de sökta beloppen större.

³³ Bearbetad rapport från rapportgeneratoren "Stödärenden budgetansvarig region 31 december 2010".

³⁴ Rapport från rapportgeneratoren "Intecknade medel" samt redovisning av utbetalningar till processtöd.

³⁵ Rapport från ärendehanteringssystemet EBS "Utbetalningar".

³⁶ För att beräkna handläggningstid krävs uppgift om datum när ansökan om utbetalning inkom samt datum för beslut. Detta innebär att det inte går att fastställa genomsnittlig handläggningstid för året innan samtliga inkomna ansökningar är beslutade. För att redovisa en handläggningstid som på ett relevant sätt speglar den genomsnittliga handläggningstiden för år 2010 har Svenska ESF-rådet valt att redovisa den genomsnittliga handläggningstiden för de ansökningar om utbetalningar som inkom till och med september månad 2010. Beslut har fattats för 98 procent av de ansökningar om utbetalning som inkom under denna period.

Artikel 13 2b kontroller

Svenska ESF-rådet ska i enlighet med artikel 13 2b i Europeiska kommissionens tillämplighetsföreskrifter 1828/2006 göra uppföljningsbesök i syfte att kontrollera att projektens kostnader är relevanta och stödberättigande. Av samtliga genomförda artikel 13 2b kontroller under programperioden, har 42 projekt påvisat avvikelser, vilket motsvarar 15 procent. Två procent, eller sju projekt, har haft större avvikelser.

Syftet med kontrollerna är att försäkra sig om att de utgifter som deklarerats verkligen har funnits, produkterna och tjänsterna har leverats i enlighet med beslutet om godkännande, att stödmottagarens ansökningar om återbetalning är korrekta och att insatserna och utgifterna uppfyller kraven i gemenskapsregler och nationella regler. Det skall finnas rutiner som gör det möjligt att undvika dubbelfinansiering av utgifter via andra gemenskapsordningar, nationella ordningar eller programperioder. Kontrollerna är en del av förvaltnings- och kontrollsystemet och ses som ett komplement till den administrativa kontrollen av ansökan om återbetalning som lämnas in av stödmottagaren.

En uppföljning av kontroller genomförda fram till och med 2010 pekar inte på att någon av variablerna programområde, projektfas, projektstorlek, geografiskt område eller projektägare skulle vara avgörande för förekomsten av avvikelser i projekt. Under år 2010 har artikel 13 2b kontroller genomförts på 113 beviljade socialfondsprojekt.

Tabell 11: Genomförda kontroller enligt artikel 13 2b och utfallet av dem

| | 2008 | 2009 | 2010 | Totalt |
|------------------|------|------|------|--------|
| Inga avvikelser | - | 142 | 90 | 232 |
| Avvikelser | - | 23 | 19 | 42 |
| Större avvikelse | - | 3 | 4 | 7 |
| Totalt | - | 168 | 113 | 281 |

Återsökning av socialfondsmedel

För att säkerställa att de utgifter som ingår i utgiftsdeklarationen är korrekta granskas underlag och rapporter från Svenska ESF-rådets verksamhet av attesterandemyndigheten. Målet är att rätt utgifter ska attesteras inför Europeiska kommissionen. Fem utgiftsdeklarationer har skickats in och Europeiska kommissionen har godkänt och utbetalat utgiftsdeklarationerna.

Tabell 12: Årligt belopp i utgiftsdeklarationer, miljoner kronor

| | 2008 | 2009 | 2010 | Totalt |
|--------|------|-------|-------|---------|
| Belopp | 0 | 470,3 | 742,0 | 1 212,3 |

Uppföljning, utvärdering och lärande

Programutvärderingar

Första delen av programutvärderingen har utförts tillsammans med Tillväxtverket och omfattar åren 2008-2010. Under 2010 presenterade Sweco Eurofuture de två sista rapporterna som ingår i deras uppdrag.³⁷

Den fjärde rapporten i Sweco Eurofutures uppdrag har haft fokus på utvärdering om hur lärsystemet i Socialfonden fungerar. Utvärderingen konstaterar att Svenska ESF-rådet har

³⁷ Sweco Eurofutures (2010). Att lära för effektivt genomförande och långsiktig påverkan, rapport 4 och På väg mot smidiga, smarta och slagkraftiga program?, rapport 5.

organiserat verksamheten och byggt in delar för att tillvarata lärandet som utvecklingskraft i Socialfonden. Här har processtöden och temagrupperna en viktig uppgift.³⁸ Utvärderarnas rekommendationer är att förtydliga strategier för utvärderingen och lärande på program och projektnivå för att påverka genomförandet av Socialfonden. Vidare rekommenderar de en översyn av processtöd och temagrupper med fokus på effektivitet.³⁹ Övervakningskommittén ställde sig bakom utvärderarnas rekommendationer.⁴⁰

Den avslutande femte utvärderingen är en uppföljning av tidigare rapporter med sammanfattande erfarenheter utifrån vad som kan vara värdefullt för kommande programperiod. Utvärderarna bedömer att genomförandet fungerar i huvudsak bra, förtroendet och effektiviteten har ökat sedan första utvärderingen. Slutsatsen är att det inte behövs någon övergripande förändring denna programperiod.⁴¹

En utvärdering har med fokus på resultat och effekter av jämställdhet och tillgänglighet i Socialfondsprogrammet genomförts av Kontigo AB. Utvärderarna konstaterar att tillgänglighet och jämställdhet är tydligt integrerade i genomförandet av programmet och att de två processtöden bidrar till uppfylla programkriterierna.⁴²

Lärande och återföring

Lärande är en central del i arbetet med Socialfonden. Svenska ESF rådet har under året tillsammans med Tillväxtverket arrangerat ett antal seminarier som syftar till att återföra kunskap och utveckla verksamheten.⁴³

Utvärdering i projektens kunskapsuppbyggnad

Under året har en handledning för utvärdering beslutats.⁴⁴ På Svenska ESF-rådets uppdrag har SPel arbetat med olika nätverksmöten som syftar till att bygga upp kunskapen om utvärdering på projektnivå.

Indikatorer

Förbättringar av systemet för rapportering av indikatorer har skett under år 2010. En funktion där projekten automatiskt får en återrapportering av sina uppgifter har lanserats.⁴⁵ Tillgång till uppgifter om arbetslösa och långtidssjukskrivna deltagare har säkerställts och rapportering av antalet arbetslösa och långtidssjukskrivna deltagare påbörjades.⁴⁶



En pilotstudie har genomförts under 2010 vad gäller möjligheten att redovisa resultat för programmets resultat- och effektindikatorer som baseras på deltagarnas eller arbetsställenas

³⁸ Sweco Eurofutures (2010). Att lära för effektivt genomförande och långsiktig påverkan, rapport 4, sid 4-5.

³⁹ Sweco Eurofutures (2010) Att lära för effektivt genomförande och långsiktig påverkan, rapport 4, sid 48-52.

⁴⁰ Övervakningskommitténs protokoll 10 juni 2010 (Dnr ÖKS-2010-00001).

⁴¹ Sweco Eurofutures (2010). På väg mot smidiga, smarta och slagkraftiga program?, rapport 5, sid 5-6.

⁴² Kontigo AB (2010) Ökad jämställdhet och bättre tillgänglighet genom Socialfonden?

En utvärdering av jämställdhets- och tillgänglighetsaspekter i genomförandet av Socialfondsprogrammet sid 5-7, 69.

⁴³ Rapport "Samverkan mellan Tillväxtverket och Svenska ESF-rådet 2010 (Dnr 2010-00470).

⁴⁴ Handledning för uppföljning och utvärdering inom socialfondsprojekt (Dnr 2010-137).

⁴⁵ E-post med bekräftelse av återrapporteringen.

⁴⁶ Redovisning av fysiska och finansiella indikatorer 28 oktober 2010.

upplevelse av socialfondsinsatserna. Undersökningen visade att det är svårt och kostsamt att uppnå en svarsfrekvens som möjliggör redovisningar av resultat bland annat mot bakgrund av tidskrävande telefonpåminnelser.⁴⁷

Ärendehanteringssystemet EBS

Ärendehanteringssystemet EBS består av två huvuddelar. Det ena är ett webbaserat verktyg för stödsökande där ansökan om projektmedel kan lämnas samt för ansökan om utbetalning av stöd. Den andra är en applikation för Svenska ESF-rådets medarbetare där allt från ansökningsomgångar, urvalsprocess, beredningsprocess och utbetalning av stöd hanteras.

Under 2010 har myndigheten utvecklat ärendehanteringssystemet EBS. Utvecklingsarbetet har omfattat befintliga funktioner och prestandaförbättringar som uppgått till en kostnad om 4,8 miljoner kronor i investering. Förutom generella förbättringar så har ett antal nya funktioner driftsatts under år 2010. Av dessa kan till exempel nämnas automatisk hantering för utbetalning av stöd via Agresso, beslut om förskott och beslut om återkrav. Med syfte att utveckla förenkling och justering i systemet har användarträffar initierats med representanter från Svenska ESF-rådets regionala enheter.⁴⁸

För uppgifter om ärendehanteringssystemet EBS avseende investeringar och investeringsplan refereras till notunderlag.⁴⁹

Samverkan

Övervakningskommittén

Socialfondens övervakningskommitté har sammanträtt tre gånger och har haft en workshop under året.⁵⁰ Vid sammanträdena har beslut enligt artikel 65 i förordning (EG) 1826/2006 fattas gällande:

- Översyn av urvalskriterier,⁵¹
- Slutrapport för programperioden 2000-2006 och årsrapport för Socialfonden,⁵²
- Rekommendationer om Socialfondens genomförande utifrån tre utvärderingsrapporter,⁵³
- Ändring av de kvantifierade målen för deltagare som går kompetensutveckling för att bättre klara av omvärldens förändringar samt för att bättre motverka ohälsa (programområde 1) och för deltagare som är unga (16-24 år) och som uppbär ersättning från Försäkringskassan (programområde 2).⁵⁴

Resultatet från vårens kund- och partnerskapsundersökning visade på medelvärden över tre på en femgradig skala.⁵⁵ Utfallet jämfört med föregående års undersökning minskade något

⁴⁷ Pilotundersökning av indikatorer i Socialfonden, rapport av Statistiska Centralbyrån.

⁴⁸ Organisationen av ärendehanteringssystemets förvaltning.

⁴⁹ Tabell investeringsutgifter 2006-2010 och investeringsplan 2011-2014 för ärendehanteringssystemet EBS.

⁵⁰ Övervakningskommitténs sammanträden 2010; 11 februari, 10 juni, 8 september och 21 oktober 2010.

⁵¹ Punkt 7 i protokoll nr 1/3, den 11 februari 2010.

⁵² För slutrapport se punkt 9 i protokoll nr 1/3 och för årsrapport, se punkt 6 i protokoll nr 2/3, den 10 juni 2010.

⁵³ Punkt 8 i protokoll nr 2/3, den 10 juni 2010; punkt 8 i protokoll nr 3/3, den 21 oktober 2010; Protokoll för skriftligt protokoll nr 1/1, den 10 december 2010

⁵⁴ Punkt 5 i protokoll nr 1/3, den 11 februari 2010, se även ärende dnr 2010-00132 samt Europeiska kommissionen återkoppling, enligt punkt 5 i protokoll nr 3/3, den 21 oktober 2010.

⁵⁵ Svenska ESF-rådets kund- och partnerskapsundersökning 2010. Avser frågor kring bland annat delaktighet, informationsspridning, nöjdhet, samverkan med Svenska ESF-rådet.

när det gäller synpunkter på underlag och upplägg inför möten och samverkan med Svenska ESF-rådet. Kommittén diskuterade enkätresultatet på en workshop, varefter det beslutades om förändrade arbetsformer för år 2011.⁵⁶

Tillväxtverket

De förvaltande och attesterande myndigheterna Svenska ESF-rådet respektive Tillväxtverket har etablerat ett samarbete inom flertalet områden vad avser arbetet med strukturfondsprogrammen för regional konkurrenskraft och sysselsättning. Regeringen har i regleringsbrevet för myndigheterna gett ett gemensamt uppdrag att per den 28 oktober redovisa uppnådda resultat till följd av samarbetet. Under budgetåret 2010 redovisas ett omfattande samarbete gällande handläggning- och beredning där i stort sett alla arbetsställen samordnar anökningsomgångar och har gemensamma konferenser samt seminarier. Regelbundna kontakter har även bedrivits inom ramen för gransknings- och utbetalningsprocessen.⁵⁷

Transnationellt arbete inom Europeiska socialfonden

Svenska ESF-rådet har under året antagit en strategi för det transnationella arbetet inom Socialfonden i Sverige.⁵⁸ Strategin ska bidra till att förstärka kunskap och kompetens hos Svenska ESF-rådet och strukturfondspartnerskap, förbättra information och stödinsatser till projektaktörer samt utveckla verktyg och metoder för det praktiska transnationella samarbetet i projekt och temagrupper. Strategin syftar även till att säkerställa att berörda aktörer på sikt har en beredskap och en kompetens att införliva ett europeiskt tanke- och förhållningssätt.

En utveckling av process- och projektstöden för ökat stöd och rådgivning om transnationellt samarbete till projektaktörer har genomförts under 2010. Regionala informationsseminarier har arrangerats, en handbok för transnationalitet har lanserats⁵⁹ samt en broschyr om transnationalitet med goda exempel.⁶⁰ Myndigheten har medverkat i nätverket för transnationellt samarbete som genomfört det första så kallat Learning seminar⁶¹ i samverkan med ett flertal andra medlemsstater. Inom ramen för nätverket har också en webbsida lanserats.⁶²

Ett partnersökningsforum i Warszawa, med ett 40-tal projekt som medverkande har genomförts i samarbete med Polen och England.⁶³ Svenska ESF-rådet deltar i tio transnationella nätverk.⁶⁴ Myndigheten har även medverkat i ESF-kommitténs arbetsgrupp för transnationalitet och social innovation som syftar till att utveckla det transnationella samarbetet under innevarande och kommande programperiod.

Andelen projekt inom Socialfonden som uppger transnationellt samarbete som en del sin verksamhet har ökat jämfört med tidigare år. I programområde 1 har andelen av totala

⁵⁶ Dokumentation ÖK-workshop den 8 september 2010 (dnr ÖKS-2010-00001, lnr 30) samt punkt 12 i protokoll nr 3/3, den 21 oktober 2010.

⁵⁷ Rapport "Samverkan mellan Tillväxtverket och Svenska ESF-rådet 2010 (Dnr 2010-00470).

⁵⁸ Kunskap, information och verktyg; En strategi för ett förstärkt transnationellt samarbete och social innovation i Europeiska socialfonden i Sverige (juni 2010).

⁵⁹ Inside the European Minds, goda exempel på transnationella projekt (maj 2010).

⁶⁰ Transnationellt projektsamarbete inom Socialfonden - en introduktion (28 juni 2010).

⁶¹ Agenda Learning Seminar 13-14 oktober 2010, Prag.

⁶² <http://www.transnationality.eu>

⁶³ Agenda Transnational Partner Forum 22-23 november 2010, Warszawa.

⁶⁴ Nätverk på EU-nivå medverkan Sverige.

projektmassan ökat från sju procent till 16 procent och i programområde 2 från 19 procent till 28 procent under 2010. Av de projekt inom programområde 1 respektive programområde 2 som beviljats under år 2010 har 33 procent respektive 51 procent uppgivit transnationell verksamhet.⁶⁵ Trots den positiva utvecklingen jämfört med föregående år svarar dock projektens budgeterade transnationella kostnader endast för en dryg procent av hittills beviljade socialfondsmedel.

Processtöden: projektutveckling, jämställdhetsintegrering, tillgänglighet samt lärande och strategisk påverkan

Svenska ESF-rådet upphandlade under 2009 två tjänster som syftar till att dels stödja projektidéer till att bli bra genomförandeprojekt, dels stödja genomförandet av Socialfondsprogrammet i Sverige så att vi når de mål som finns uppsatta. Dessutom finns två processtöd som ska stödja projekten i jämställdhetsfrågor och tillgänglighet. Under 2010 har verksamheten i samtliga processtöd varit i full gång.

Projektutvecklingsstödet finns att tillgå för möjliga projektanordnare i samtliga åtta regioner. Det finns också en koordinerande funktion som arbetar med att utveckla stödverksamheten samt kvalitetssäkra tjänsterna till de olika ansökarna.

Den koordinerande funktionen har under året fokuserat sitt arbete på följande:

- Uppföljning, utvärdering och kvalitetssäkring av genomförda stödinsatser,
- Organisering av löpande erfarenhetsutbyte samt gemensamt arbete kring utveckling av arbetsformer och verktyg samt metoder i stödgivningen,
- Samordning av processtöd i samband med nationella utlysningar.

Processtödet för lärande och strategisk påverkan ska enligt upphandlingen ges inom områdena metodstöd till projekt, stimulera regionala lärprocesser och kompletterande spridningsarbete.

Under året har arbetet inriktats på:

- Projektens ökande användning av och förståelse för lärande utvärdering,
- Ny handledning vad gäller uppföljning och utvärdering,
- Nätverkssamverkan mellan projekt i spridning och strategisk påverkan,
- Kontakter med strukturfondspartnerskapen och strategiskt arbete i regionerna,
- Samordning av arbetet inför Almedalsveckan,
- Analys av och rapport över utvärderingsresurser i projekten,
- Revidering av dokumenten som presenterar programkriterierna.

Processtöd Tillgänglighet hjälper projekt inom Europeiska socialfonden att arbeta med tillgänglighet för personer med funktionsnedsättning. Projektet erbjuder information, direktvägledning, utbildning till projektledning och till deltagare i de enskilda projekten. Till stöd för projekten finns också en helpdesk för enklare rådgivning. Informationsmaterial, checklistor, filmer med mera finns tillgängliga på processtödet hemsida.⁶⁶ En databas över tillgänglighetskonsulter i Sverige kan också nås via hemsidan. Ur det nätverk för

⁶⁵ Rapport från rapportgeneratorm "Stödärenden, budgetansvarig region".

⁶⁶ www.tillganligtprojekt.se

tillgänglighetskonsulter som byggts upp har föreningen Tillgänglighetskonsulter i Sverige bildats.

ESF Jämt är namnet på Länsstyrelsernas gemensamma projekt som ska bidra till att projekt inom den svenska Socialfonden ska genomsyras av ett jämställdhetsperspektiv. Stödorganisationen består av en nationell koordinator och åtta projektstödare som erbjuder kostnadsfri rådgivning och utbildning runt om i landet.

Resultat av socialfondsprojekten

De fem temagrupperna är en central del för måluppfyllelsen av Socialfonden vars verksamhet syftar till att inom respektive område möjliggöra en analys och syntes av socialfondsprojekt för att åstadkomma förändring och strukturläggning. Under hösten 2010 har Svenska ESF-rådet gjort en utvärdering av temagruppernas verksamhet. Resultatet kommer ligga till grund för reviderade arbetsplaner och budget.

De utvecklingsområden som temagrupperna har lyft i rapporteringen till Svenska ESF-rådet under 2010 är:

- Målgrupper med specifika problem,
- Samverkan,
- Problem med medfinansiering,
- Mobilitet, entreprenörskap och företagande för ökad integration på arbetsmarknaden,
- Inkludering och likabehandling,
- Kompetensutveckling kopplat till lokal utveckling.

Temagruppernas resultat och aktiviteter redovisas närmare på temagruppernas hemsidor.⁶⁷

Integrationsfonden

Integrationsfonden stöder projekt för integration av nyanlända tredjelands-medborgare i Sverige, det vill säga medborgare från länder utanför EU. Fonden ingår som en del av EU:s ramprogram "Solidaritets- och hantering av migrationsströmmar" (SOLID) där även Flyktingfonden, Återvändandefonden (Migrationsverket) och Gränsfonden (Rikspolisstyrelsen) ingår.



Som grund för det nationella genomförandet av fonden ligger ett flerårigt program.⁶⁸ Detta kompletteras med årliga program där specifika områden lyfts fram, vilka sedan ligger till grund för ansökningsomgångar. Fonden stödjer projekt inom hälsa, samverkan, interkulturell- religiös dialog, transnationalitet, medborgarkunskap, egenmakt och utvecklande av utvärderingsmetoder och indikatorer. Det årliga programmet för 2010

⁶⁷ <http://www.esf.se/sv/vara-program/Socialfonden/Temagrupper1/>.

⁶⁸ Flerårigt program (Dnr 2007-00118).

godkändes den 1 mars 2010 av Europeiska kommissionen.⁶⁹ Ett första utkast till årligt program 2011 skickades till Europeiska kommissionen den 29 oktober.⁷⁰

Europeiska kommissionen beslutar årligen om medelstilldelningen utifrån statistik över målgruppen i enlighet med rådsbeslutet EG/435/EG (artikel 12). Integrationsfonden i Sverige har för årsprogram 2010 cirka 19 miljoner kronor att fördela till projekten. För Integrationsfonden finns inte som för Socialfonden en förordning som styr vilken växelkurs myndigheten ska använda vid beräkning av finansiella ramar för programmet. Svenska ESF-rådet beslutade under år 2010 att för Integrationsfonden använda den växelkurs som anges i förordning (1999:710)⁷¹ om valutakurs vid stöd från EG:s strukturfonder.

Årsprogrammen och dess resultat redovisas till Europeiska kommissionen årsvis. Återrapportering och avslut av 2007 års program skickades till Europeiska kommissionen den 19 november 2010.⁷² En utgiftsredogörelse har attesterats som uppgår till 754 828,31 euro.⁷³

Programmet är komplext i sin konstruktion och detta har framförallt i början av programperioden orsakat problem i genomförandet. För att säkerställa kvalitén i arbetet framöver har en översyn av rutiner och stöddokument gjorts. Den 15 februari 2010 togs beslut om en handbok för beredning som innehåller samtliga stödbblanketter och rutiner.⁷⁴ Ett databaserat system för uppföljning och rapportering håller på att tas fram och kommer att vara i drift i början av 2011.

Under 2010 har 14 besök på plats hos 2008 års projekt genomförts, med syfte att säkerställa leveranserna av de medfinansierade produkterna och tjänsterna.⁷⁵

Den 12-14 april genomförde Europeiska kommissionen en *Monitoring visit* för att på plats kontrollera fondens kontroll och förvaltningssystem, samt att besöka några projekt. Kontrollsystemet bedömdes ligga i linje med gällande regelverk. Ett fåtal rekommendationer lämnades som har beaktats av myndigheten.⁷⁶

Något bemyndigande för anslag 1:6 under utgiftsområde 13 lämnades inte i regleringsbrevet för år 2010. Anslaget används för utbetalningar till projekt som beviljats stöd från Europeiska integrationsfonden. Eftersom projekten enligt regelverket får bedrivas under tre budgetår är ett bemyndigande en förutsättning för att bevilja stöd till projekten.

Den 8 mars 2010 gjorde därför Svenska ESF-rådet en hemställan till regeringen om bemyndigande avseende budgetåret 2010.⁷⁷ Svenska ESF-rådet lämnade en ny hemställan om bemyndigande i september 2010.⁷⁸

⁶⁹ Årligt program 2010 (Dnr IF 2009-0001).

⁷⁰ Årligt program 2011, utkast 29 oktober 2010 (Dnr IF 2010-0082).

⁷¹ Växelkurs för beräkning av finansiella ramar för Europeiska integrationsfonden (Dnr 2010-120).

⁷² Slutrapport årsprogram 2007 (Dnr IF 2010-0051).

⁷³ Bilaga 9, utgiftsredogörelse för slutbetalning (Dnr IF 2010-0051).

⁷⁴ Integrationsfondens handbok på intranätet <http://intranet.esf.se/Programmen/Integrationsfonden/Handbok/>.

⁷⁵ Promemoria, urval på platsenkontroll (artikel 25 1.h) avseende 2008 års program EIF.

⁷⁶ Final Monitoring Mission Report - EIF- Sweden.

⁷⁷ Hemställan om bemyndigande 8 mars 2010 (Dnr 2010-00144).

⁷⁸ Hemställan om bemyndigande 10 september 2010 (Dnr 2010-00144).

Regeringen fattade vid sitt sammanträde 16 december beslut om ändring i regleringsbrevet för budgetåret 2010 avseende anslag 1:6 *Från EU-budgeten finansierade insatser för integration av tredjelandsmedborgare* som innebär att Svenska ESF-rådet fick besluta om bidrag som inklusive tidigare gjorda åtaganden leder till utgifter på högst 23 000 000 kronor under åren 2011-2012. Ett villkor för beslutet är att myndigheten ska föra med sig motsvarande överföringsbelopp till 2011 något som också uppfylldes.

Det beviljade stödet till pågående projekt inom Integrationsfonden vid årets slut uppgick till 23,77 miljoner kronor. De totala utbetalningarna till dessa projekt uppgick vid årets slut till 0,34 miljoner kronor. Detta innebär att åtagandet om utbetalningar till pågående projekt åren 2011 och 2012 uppgick till 23,43 miljoner kronor vilket överstiger regeringens beslut med 0,43 miljoner kronor motsvarande två procent.

Svenska ESF-rådets prestationer för Integrationsfonden

Beviljande om medel

Beslut om stöd till 11 projekt har tagits under år 2010 och avslag har fattas i 25 fall under samma år. Det är således få beslut i Integrationsfonden och det går därför inte att uttala sig om tidredovisningen på ett korrekt sätt speglar tidsanvändningen. Vidare omfattar tidredovisningen för beslut en medarbetare och tidredovisningen för utbetalningar endast två medarbetare.

Tabell 13: Prestation beviljande om medel 2010

| Integrationsfonden | Antal | Kostnad (kr) | Timmar | Kostnad per beslut (kr) |
|--------------------|-------|--------------|--------|-------------------------|
| Beslut | 36 | 1 419 061 | 1 012 | 39 418 |
| varav bifall | 11 | | | |
| varav avslag: | 25 | | | |
| varav oh | | 547 027 | | 15 195 |

Utbetalning av medel

Den genomsnittliga kostnaden för ett beslut uppgår till 37 000 kr och i genomsnitt har 28 timmar lagts per beslut. Att antalet timmar per beslut är större än för Socialfonden förklaras delvis av ett stödsystem för såväl projektägare som handläggare saknas. Även när det gäller utbetalningar är den nedlagda tiden tiden för beslut större i Integrationsfonden än i Socialfonden vilket också delvis förklaras av att handläggningen sker manuellt.

Tabell 14: Prestation utbetalning av medel 2010

| Integrationsfonden | Antal | Kostnad (kr) | Timmar | Kostnad per beslut (kr) |
|--------------------|-------|--------------|--------|-------------------------|
| Beslut | 117 | 2 207 429 | 1 496 | 18 867 |
| varav oh | | 850 931 | | 7 273 |

Beredningsprocessen

Fyra ansökningsomgångar har utlysts år 2010 (årsprogram 2009, 2010 och 2011). Urvalet sker utifrån rådsbeslutet, årsprogram och med hjälp av ett beredningsprotokoll. Som ett

komplement till handläggarnas expertis finns Integrationsfondens expertgrupp som yttrar sig om projektansökningarnas relevans, vilket är ett stöd i beslutsfattandet.⁷⁹

Tabell 15: Integrationsfonden sammanfattande tabell. Alla belopp i miljoner kronor⁸⁰

| | 2008 | 2009 | 2010 | Totalt |
|--|------|------|------|--------|
| Beviljat belopp | | 17 | 23 | 41 |
| Intecknat belopp* vid årets slut | 0 | 17 | 38 | - |
| Utbetalat belopp | 0 | 1 | 15 | 15, |
| Intecknat av finansplanen vid årets slut, procent | 0 | 14 | 31 | - |
| Utlöst belopp i ansökningsomgångar avslutade under året | 0 | 27 | 66 | 93 |
| Inkomna ansökningar | 0 | 74 | 87 | 158 |
| Ansökt stöd | 0 | 42 | 130 | 172 |
| Beviljade ansökningar | 0 | 26 | 11 | 26 |
| Avslutade projekt | 0 | 0 | 25 | 25 |
| Hävda projekt | 0 | 0 | 1 | 1 |
| Pågående projekt vid årets slut | 0 | 26 | 9 | - |
| Rekvirerat från kommissionen | 0 | 0 | 0 | 0 |
| Utbetalat av kommissionen | 0 | 23,8 | 11,1 | 34,9 |

* Intecknat belopp avser utbetalat belopp i avslutade, avbrutna och hävda projekt samt beviljat belopp i pågående projekt.

Den 15 januari 2009 fattade Integrations- och jämställdhetsdepartementet beslut om föreskrifter för Integrationsfonden. Därefter lanserade Svenska ESF-rådet den första ansökningsomgången för Integrationsfonden. Detta innebar en försening som i kombination med avsaknaden av bemyndigande medfört att nivån på de beviljade medlen varit för liten för att generera de utbetalningar som krävs för att kunna återsöka de tillgängliga medlen från Europeiska kommissionen för 2007 och 2008 års program. Som framgår av tabell 15 utbetalades endast 1 miljon kronor under 2009. År 2010 ökade utbetalningarna till en nivå som gör det möjligt att framöver återsöka hela tilldelningen i det årliga programmet.

Samverkan

SOLID-fonderna i Sverige har en gemensam Nationell samrådskommitté vars syfte är att samla intressenter för fonderna och att säkerställa att fondmedlen utnyttjas effektivt samt att ge insyn i planeringen av fondverksamheten.⁸¹ Kommittén har haft två möten under 2010 och har beretts möjlighet att komma med synpunkter inför utvecklingen av det årliga programmet 2011. Kommittén har initierat en utvärdering om SOLID-fondernas komplementaritet som är under slutförande.

Ett samarbete med Migrationsverket och Rikspolisstyrelsen för att utbyta information, kring redovisning av inkomna ansökningar och regeltolkningar har genomförts under 2010. Ett resultat av detta samarbete är den utvärdering som Europeiska kommissionen initierade under våren, vilket ledde till att en arbetsgrupp med representanter för varje myndighet bildades. I de delar av utvärderingen som var framåtsyftande gjordes en avstämning och

⁷⁹ Expertgrupp Integrationsfonden.

⁸⁰ Uppgifterna baseras på sammanställningar av arbetsmaterial.

⁸¹ Ledamöter i Nationella samrådskommittén.

likartade rekommendationer inför den kommande programperioden framfördes till Europeiska kommissionen.⁸²

Inför varje möte i SOLID-kommittén sammanträder myndigheterna inklusive Ekonomistyrningsverket (ESV), för att gå igenom respektive myndighets perspektiv. I vissa frågor sker även samråd med ansvariga myndigheter i övriga medlemsstater.

Under 2010 har vid 46 tillfällen artiklar om Integrationsfonden publicerats i press och på Internet, undantaget Svenska ESF-rådets egen information.⁸³

Samverkan med Socialfonden sker bland annat genom gemensamt deltagande i utvecklingsgrupper inom myndigheten, exempelvis kring transnationalitet.

Globaliseringsfonden

Europeiska fonden för justering för globaliseringseffekter är ett av EU:s insatser för att mildra globaliseringens negativa effekter och den aktuella globala ekonomiska krisen. Syftet är att hjälpa de europeiska medborgare som har förlorat sina jobb på grund av globaliseringen. Sverige har fått ett projekt från Europeiska globaliseringsfonden beviljat för uppsagda från Volvo Cars AB och dess underleverantörer. Svenska ESF-rådet ansvarar för förvaltningen och den finansiella kontrollen av detta projekt.



Under 2010 har rutiner samt förvaltnings- och kontrollsystem upprättats. En konferens har genomförts i maj 2010 med deltagare från såväl Europeiska kommissionen, Arbetsmarknadsdepartementet, andra berörda departement, företag, myndigheter och organisationer.⁸⁴ De åtgärder som genomförts av Arbetsförmedlingen och Skolverket har börjat granskas där lägesrapporter med ekonomisk redovisning lämnas kontinuerligt av myndigheterna. Totalt erhåller Svenska ESF-rådet 6,4 miljoner kronor i tekniskt stöd för genomförande av projektet, av dessa har 2,6 miljoner kronor förbrukats under 2010.

Temaåret

Svenska ESF-rådet har under 2010 haft i uppdrag att vara ansvarig myndighet för genomförandet av *Det Europeiska året för bekämpning av fattigdom och social utestängning* som avslutades vid årsskiftet. I Sverige avslutades året med en nationell slutkonferens i Uppsala som genomfördes den 7-8 december⁸⁵ och på EU-nivå med en konferens i Bryssel som ägde rum den 16-17 december.⁸⁶ Under temaåret har 21 delprojekt genomförts. Dessutom har Svenska ESF-rådet i samarbete med det finska socialministeriet genomfört en konferens med nordiskt tema.⁸⁷

⁸² Evaluation Report on Implementation of Actions co financed by the European Fund for the Integration of Third-country Nationals (Dnr IF 2010-0049).

⁸³ Pressbevakning från Retriever Sverige AB.

⁸⁴ Agenda och dokumentation från konferens den 5 maj 2010, Göteborg.

⁸⁵ Agenda Temaårets slutkonferens 7-8 december 2010, Uppsala.

⁸⁶ Agenda slutkonferens Temaåret 16-17 december 2010, Bryssel.

⁸⁷ Nyhetsbrev 22 maj 2010, <http://www.arbejdslivinorden.org/>.

Den svenska slutkonferensen för temaåret samlade närmare 200 deltagare i Uppsala. Merparten av deltagarna kom från målgruppen och frivilligorganisationer där flera själva berörts av fattigdom och social utestängning. Rekommendationer och projektförslag överlämnades vid konferensen. Aktiviteterna ska ses som en startpunkt för ett intensifierat arbete inom ramen för EU 2020-strategin. I temaårets slutdeklaration⁸⁸ som undertecknats av samtliga medlemsstater, framhålls strukturfondernas, och särskilt Socialfondens betydelse för att bekämpa fattigdom och förstärka den sociala sammanhållningen. Vikten av att befrämja social innovation och sociala experiment betonas också i deklarationen, liksom värdet av transnationellt utbyte av erfarenheter och goda exempel.

Kompetensförsörjning

Svenska ESF-rådets kompetensförsörjning redovisas utifrån myndighetens produktionsresurs kompetens med målsättningar om rätt avvägd personalresurs med ändamålsenlig kompetens samt om attraktiv arbetsplats.

Målet rätt avvägd personalresurs med ändamålsenlig kompetens

För 2010 har ett fördjupat fokus på arbetet med att finna en långsiktigt avvägd beskrivning av personalbehovet genomförts. Året inleddes med ett intensivt arbete i partsgemensam samverkan som resulterade i en långsiktig målbemanning för organisationen samt gemensamma ambitionsnivåer i genomförandet av myndighetens uppdrag.⁸⁹ En översyn av organisation, arbetsformer och bemanning ska vara klar första kvartalet 2011.⁹⁰ Under 2010 har myndigheten varit återhållsam vid nyrekryteringar vilket också visar sig i uppmätt personalrörlighet. Åtta fler medarbetare har slutat (17) än börjat (9).

Målet rätt avvägd personalresurs med ändamålsenlig kompetens omfattar redovisning av myndighetens ålders- och könsfördelning samt kompetensutvecklingsinsatser under året.

Åldersfördelning

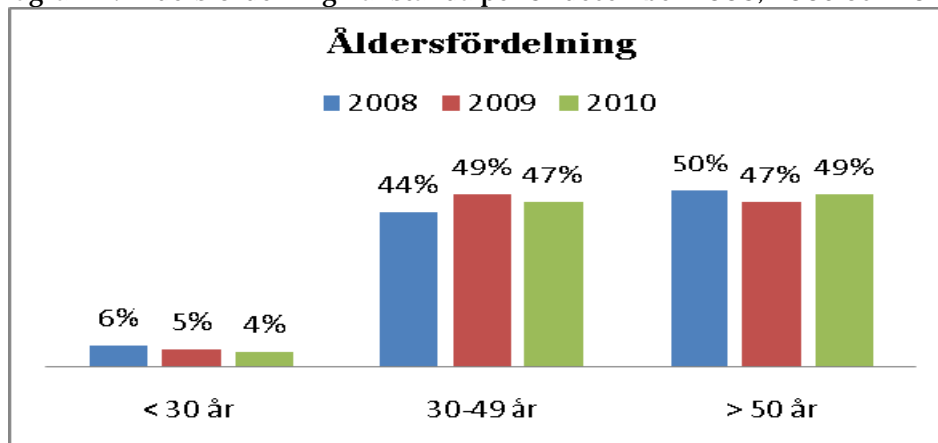
I jämförelse över tre år har myndigheten haft en hög andel anställda över 50 år i jämförelse med anställda under 30 år vilket framgår av diagram 1. Den största orsaken till detta är att kompetensbehovet för myndigheten ställer krav på erfarenhet vilket också är ett kriterium som väger tungt vid nyrekrytering.

⁸⁸ Council Declaration on the European Year for Combating Poverty and Social Exclusion.

⁸⁹ GD-beslut om noder och mål för bemanning (Dnr 2010-32).

⁹⁰ GD-beslut Strategi 2014 - att bygga för avslut och framtid (Dnr 2010-130).

Diagram 1: Åldersfördelning - anställda per 31 december 2008, 2009 och 2010



Per 31 december 2010 ingår 65 medarbetare i åldersgruppen över 50 år. 26 av dessa är födda 1944-1949 och kan därmed gå i pension inom en 5 årsperiod. Gruppen > 50 år domineras dock av medarbetare födda 1950-1959 vilket innebär att myndigheten inte kan sägas stå inför en större generationsväxling de närmaste åren.

Könsfördelning

Utifrån fördelning på kön kan konstateras att myndigheten ligger i närheten av att uppfylla målet att personalstrukturen ska spegla en fördelning av kvinnor och män på minst 60/40. Dock kan konstateras en majoritet kvinnor i samtliga funktioner förutom nationella samordnare vilket framgår av tabell 16.

Tabell 16: Könsfördelning - anställda per 31 december 2008, 2009 och 2010

| Mätetal | Sökt utfall | Utfall | 2008 | | 2009 | | 2010 | |
|---|---|-----------------------|------|------|------|----|------|----|
| | | | K | M | K | M | K | M |
| Könsstruktur i ledning och kärnfunktioner | 60/40 procent (redovisning i procent) K=kvinnor M=män | Chefer | 67 | 33 | 65 | 35 | 57 | 43 |
| | | Nationella samordnare | 50 | 50 | 56 | 44 | 43 | 57 |
| | | Regionala samordnare | 57 | 43 | 60 | 40 | 64 | 36 |
| | | Controllers | 62,5 | 37,5 | 56 | 44 | 67 | 33 |
| | | Ekonomer | 65 | 35 | 60 | 40 | 54 | 46 |
| | | ALL PERSONAL | 63 | 37 | 63 | 37 | 64 | 36 |

Kompetensutvecklingsinsatser

Myndigheten har under året haft ett arbetsbeting som krävt medarbetarnas kompetens och engagerade arbetsinsatser för att nå måluppfyllelse. 97 procent av medarbetarna redovisas ha individuella mål och utvecklingsplaner.⁹¹ Bortfallet från 100 procents uppfyllelse förklaras bland annat med nyanställda som fortfarande är under introduktionsfas.

För verksamhetsåret 2010 kan några gemensamma kompetensutvecklingsinsatser nämnas;⁹²

- Utbildning av Ekobrottsmyndigheten - seminarium tillsammans med Tillväxtverket, 9 juni 2010, 13 deltagare från Svenska ESF-rådet,
- Gemensamma utbildningsdagar för ekonomer och samordnare, 7-8 oktober 2010, 78 deltagare exklusive chefer,

⁹¹ Sammanställning av enheternas redovisade uppfyllelse av delmålet Ändamålsenlig kompetens.

⁹² Underlag program, deltagare och utvärderingar från respektive utbildningsinsats.

- Utbildning för regionala enheter i LFA/PCM⁹³ som hjälpmedel vid planering och styrning samt genomförande av projekt och som stöd vid bedömning av projekt och dessas genomförande,
- Internutbildning i statsstöd. Lokala seminarier har genomförts av myndighetens jurister och controllers via fem regionala kontor för regionala samordnare,
- Chefer med tilldelade arbetsmiljöuppgifter har genomgått utbildning i arbetsmiljökunskap och rehabilitering, 20 september,
- Svenska ESF-rådets ledningsgrupp har genomgått ett grupputvecklingsprogram integrerat i ledningsgruppens ordinarie överläggningar med aktiviteter följande tillfällen; 23 mars, 23 april, 11 maj, 16 juni, 25 augusti och 26 oktober.

Den 28-29 april samlades hela myndigheten i Jönköping till interna ESF-dagar. Syftet var att samla myndigheten som geografisk är fördelad över landet och skapa möjlighet till gemensam kompetensutveckling.

Det är Svenska ESF-rådets bedömning att målet rätt avvägd personalresurs med ändamålsenlig kompetens är i huvudsak uppfyllt budgetåret 2010. Myndighetens beslutade målbemanning har fullföljts.

Målet attraktiv arbetsplats

Att såväl internt som externt uppfattas vara en attraktiv arbetsplats främjar att verksamheten kan behålla och attrahera ändamålsenligt kompetens. Under verksamhetsåret har myndigheten utlyst 12 vakanta tjänster.⁹⁴ Medelantalet sökande per utlyst tjänst 2010 var 54 vilket är en ökning från såväl 2008 (36) som 2009 (33) och får anses tillfredsställande som ett mått på myndighetens attraktivitet på arbetsmarknaden.

En viktig indikator på hur attraktiv arbetsplatsen upplevs internt är att 92 procent av medarbetarna uppger att de är stolta att arbeta vid Svenska ESF-rådet. Också uppnått värde av NMI⁹⁵ (nöjd medarbetarindex) visar ett betydelsefullt resultat. Sökt utfall för NMI är minst betyg 55 och uppnått resultat i 2010 års undersökning är 63 vilket tolkas som att vidtagna utvecklingsaktiviteter utifrån 2009 års resultat på 57 givit avsedd effekt. För att uppnå en fortsatt positiv utveckling av medarbetarnas arbetsmiljö och arbetssituation har prioriterade aktiviteter tagits fram för faktorerna.

Det är Svenska ESF-rådets bedömning att målet attraktiv arbetsplats är i huvudsak uppfyllt då 92 procent av medarbetarna uppger att de är stolta att arbeta vid Svenska ESF-rådet och i princip samtliga mätresultat visar en tydlig positiv utveckling.

Riskhantering och revisioner

Svenska ESF-rådets arbete med att identifiera, värdera och hantera risker syftar till att säkerställa en effektiv verksamhet, efterleva lagar, förordningar och regler samt en tillförlitlig och rättvisande rapportering. De högsta riskområdena som identifierades i september 2009 var att inte ha rätt avvägd personalresurs, robust användarsystem, hög kvalitet i beredningsprocessen, beslut om utbetalningar korrekt och i rätt tid, korrekt arkivsystem samt erforderligt system för återrapportering. Dessa inkluderades efter ledningens prioritering

⁹³ Logical Framework Approach (LFA), projektplaneringsverktyg. Project Cycle Management (PCM), projektledningsmetod.

⁹⁴ Rekryteringar och antal anställningar 2010.

⁹⁵ Svenska ESF-rådets medarbetarundersökning 2010.

med kontrollåtgärder inom ramen för generaldirektörens fokusområden som beslutades i direktiv för verksamhetsplanering år 2010.⁹⁶

Riskhanteringsprocess

Under hösten 2010 har en uppdatering av grundprinciperna för arbetet med den interna styrningen och kontroll gjorts med en policy och riktlinjer där beslut har fattas i början av 2011. En interkontrollkommitté har inrättats under året där ett möte i december behandlade underlag inför generaldirektörens intygande i årsredovisningen.⁹⁷

Revisioner

Internrevisionen

Under 2010 har internrevisionen genomfört granskningar avseende programperioden 2007-2013 inom centrala funktioner och kärnverksamheten avseende Socialfonden.

Utgångspunkten har varit att granska inriktningen av ledningsprocesser med fokus på planering, kontroll och uppföljning. De funktioner och enheter som reviderats har varit attesterande myndighet, administrativa enheten, regionala enheter, samt enheten för ekonomisk projektgranskning inklusive huvudkontoret i Falun. Av internrevisionens årsrapport framgår att internkontrollen inom granskade områden är i huvudsak tillfredsställande.⁹⁸ Vissa brister har framkommit och rekommendationer har lämnats.

Sammantaget gör internrevisionen bedömningen att ledningens interna styrning och kontroll varit utformad så att myndigheten med rimlig säkerhet fullgör de krav som framgår av 3 § myndighetsförordningen (2007:515).

Ekonomistyrningsverket

Under verksamhetsåret 2010 har Ekonomistyrningsverket (ESV) genomfört ett antal systemrevisioner och urvalskontroller.⁹⁹ Systemrevisionerna av den förvaltande myndigheten för Socialfonden har omfattat ärendehanteringssystemet EBS samt arbetet vid regionala enheter. Även den attesterande myndigheten har systemreviderats av ESV.

Socialfonden

Under verksamhetsåret 2010 har ESV granskat den attesterande myndighetens arbete med att genomföra programmen. Den samlade slutsatsen utifrån revisionsmyndighetens granskning visar att förvaltnings- och kontrollsystemet till den del granskningen omfattar bedöms fungera, men att vissa förbättringar behövs.¹⁰⁰ På området *tillfredsställande verifieringskedja* för attesterande myndighetens uppgifter samt räkenskaper i datoriserad form bedöms förvaltnings- och kontrollsystemen fungera delvis, och att väsentliga förbättringar krävs. Inga iakttagelser anses vara systembetingade. Arbete pågår inom den attesterande myndigheten för att kvalitetssäkra redovisningen av resultat av kontroller och sammanfatta sin bedömning avseende kvalitén i förvaltnings- och kontrollsystemen.

⁹⁶ Direktiv för Svenska ESF-rådets verksamhetsplanering 2010 (Dnr 2009-100).

⁹⁷ Protokoll interkontrollkommittén 2010:3.

⁹⁸ Årsrapport 2010 avseende internrevision inom Svenska ESF-rådet (Dnr IREV 2011-01).

⁹⁹ Revisionsrapport avseende projektgranskning för utgiftsdeklaration dnr 2009-00874 på myndigheten Svenska ESF-rådet (Dnr 2010-00684).

¹⁰⁰ Uppföljningsrapport avseende systemgranskning av attesterande myndighets arbete med upprättande av utgiftsdeklaration m.m. inom ramen för genomförandet av det nationella strukturfondsprogrammet (ESF), (ESV-dnr 60-1086/2009).

När det gäller den förvaltande myndigheten är den sammanfattande bedömningen att förvaltnings- och kontrollsystemet fungerar, men att vissa förbättringar behövs. Undantaget är här bedömningen av EBS där det framkom brister som anses vara väsentliga.¹⁰¹ Enligt ESV fungerar delsystemet avseende redovisning, övervakning och finansiell rapportering i datoriserad form, men väsentliga förbättringar behövs.¹⁰² Svenska ESF-rådet har beslutat om en handlingsplan för att åtgärda de brister som revisionen uppmärksammat.¹⁰³

För Socialfonden har ESV under perioden februari till november 2010 bland annat genomfört urvalskontroller. Granskningen har omfattat ett statistiskt urval av projekt inom båda programområdena, samt ett icke statistiskt urval av processtöd för projektutveckling. Totalt har 77 500 000 kronor i stödberättigade utgifter fördelat på 68 projekt granskats. Resultatet visade på mindre brister i förvaltnings- och kontrollsystemet, vilket motsvarade fel på 0,14 procent av granskat belopp. För processtöd för projektutveckling gjordes en iakttagelse som avsåg bristande information till processtöden, som dock inte medfört någon felaktig utbetalning. Svenska ESF-rådet har vid ett heldagsseminarium den 17 november 2010, där samtliga processtöd deltog, säkerställt att tillräcklig information lämnats.¹⁰⁴

Revision har under året även genomförts för processen ansökan om utbetalning vid enheten för ekonomisk projektgranskning.¹⁰⁵ Revisionsmyndigheten har uppmärksammat behov av bättre rutiner för kontroller på plats, samt att kraven för att uppvisa en tydlig verifieringskedja vid ansökan om utbetalning behöver stärkas. Åtgärder har genomförts med anledning av rekommendationerna.

Systemgranskning har genomförts avseende kontroll av projekt enligt artikel 13 2 b.¹⁰⁶ Det sammanfattande omdömet är att processen fungerar men att vissa förbättringar krävs. Förbättringar förväntas inom urvalsmetod och rutiner för hantering av kontrollresultat. En åtgärdsplan är framtagen med anledning av rapporten. År 2010 initierades ett arbete med att ta fram en ny urvalsmodell som beslutas verksamhetsåret 2011. Den grundar sig i högre grad på analys av tidigare kontrollresultat.

Slutligen har ESV genomfört en granskning av utgifter för tekniskt stöd inom Socialfonden¹⁰⁷. Målet var att granska Svenska ESF-rådets utgiftsdeklaration för perioden januari 2007 till november 2009 enligt förordning i artikel 62.1.b i EG förordning 1083/2006 respektive artikel 16 och 17 i EG förordning 1828/2006. ESV konstaterar brister i förvaltnings- och kontrollsystemet och att myndigheten saknar tillfredställande rutiner och riktlinjer för hur tekniskt stöd ska redovisas och kontrolleras innan utgifterna deklarerar. Förbättrings- och utvecklingsarbete har pågått på myndigheten under året. Riktlinjer för ekonomisk redovisning för Socialfonden beslutades 12 oktober 2010¹⁰⁸. Granskningen av tekniskt stöd

¹⁰¹ Revisionsrapport avseende systemgranskning rörande Svenska ESF-rådets handläggarsystem EBS för genomförande av det nationella strukturfondsprogrammet för regional konkurrenskraft och sysselsättning 2007-2013 (ESF), (ESV Dnr 60-397/2010).

¹⁰² Årlig kontrollrapport enligt artikel 62.1 d i) i rådets förordning (EG) nr 1086/2006 och artikel 18.2 i kommissionens förordning (EG) nr 1828/2006, (ESV Dnr 60-1246/2010).

¹⁰³ Åtgärder med anledning av "Revisionsrapport avseende systemgranskning rörande Svenska ESF-rådets handläggarsystem EBS (Dnr 2010-00383, beslutsnr 2011-9).

¹⁰⁴ Agenda, deltagarlista och underlag från heldagsseminarium den 17 november 2010.

¹⁰⁵ Revisionsrapport och svar avseende processen ansökan om utbetalning vid avdelningen för ekonomisk projektgranskning (Dnr 2010-00314).

¹⁰⁶ Revisionsrapport och svar avseende systemgranskning av processen Granskning av projekt enligt artikel 13 2b-13.5 förordning (EG) 1828/2006 (Dnr 2010-00514).

¹⁰⁷ Revisionsrapport avseende projektgranskning av tekniskt stöd vid Rådet för Europeiska socialfonden i Sverige, (ESV Dnr 60-1381/2009) och svar (Dnr 2010-00373, beslutsnr 2011-010).

¹⁰⁸ Riktlinjer och regelverk- ekonomisk redovisning för program- och TA-medel (Dnr 2010-0414).

påvisar också bristande spårbarhet till enskilda verifikat för de uppgifter som deklarerats till Europeiska kommissionen. Under året har Svenska ESF-rådet gått igenom samtliga relevanta verifikat och kunnat återskapa verifieringskedjan. Revisionsmyndigheten gör bedömningen att 3 826 000 kronor inte är stödberättande och att de bör lyftas av kommande utgiftsdeklaration till Europeiska kommissionen.

Kostnad för extern revision av Socialfonden

Enligt villkor för anslag utgiftsområde 13 1:6, anslagspost 3, får utbetalningarna till ESV för revision uppgå till högst 7 miljoner under programperioden. Hittills har utbetalningarna uppgått till 1,4 miljoner varav 1 miljon kronor år 2010.

Tabell 17: Utbetalningar till ESV för revisionskostnader Socialfonden, miljoner kronor

| | 2007 | 2008 | 2009 | 2010 | Total |
|-----------------------------------|------|------|------|------|-------|
| Revisionskostnader ESV | 0 | 0 | 0,4 | 1,0 | 1,4 |

Integrationsfonden

Under verksamhetsåret har 2007 års program inom ramen för Europeiska integrationsfonden avslutats. Inför avslutet har flera system- och projektgranskningar genomförts som sammanfattas i avslutsrapporten.¹⁰⁹ Den årliga revisionsrapporten har utarbetats av ESV som avgivit yttrande om hur förvaltnings- och kontrollsystemen fungerar. Slutsatsen är att systemen fungerar tillräckligt effektivt för att ge rimlig visshet om att de utgiftsredogörelser och underliggande transaktioner som lämnats till Europeiska kommissionen till större delen är korrekta.¹¹⁰ Revisionsmyndigheten ansåg dock att delar av systemet inte uppfyllde kraven tillräckligt väl. Det rörde tolkning av tillämpningsföreskrifterna avseende lokal- och personalkostnader, kontroll av stödsökandes efterlevnad av lagen om offentlig upphandling samt genomförande av kontroll på plats enligt kraven i tillämpningsföreskrifterna artikel 15 1c. Svenska ESF-rådet har inlett arbetet med korrigeringar med anledning av revisionsmyndighetens iakttagelser.

¹⁰⁹ Closure of the Annual Programme 2007 for the European Integration Fund in Sweden (Dnr IF-2010-0051).

¹¹⁰ Årlig revisionsrapport för fonden för Integration av tredjelandsmedborgare (ESV Dnr 60-1079/2010).

I Svenska ESF-rådets årsredovisning för år 2009¹¹¹ framgick det att det för Integrationsfondens del krävdes väsentliga förbättringar för att få till stånd ett välfungerande förvaltnings- och kontrollsystem. Avsaknad av vissa styrdokument och handläggarstöd lyftes fram. Under 2010 har stöddokument tagits fram som syftar dels till att möta de rekommendationer som revisionsmyndigheten lagt fram, och att ge handläggarna tillräckligt stöd i berednings- och beslutsprocesser.¹¹² Riktlinjer har också utarbetats för genomförande av kontroller på plats enligt artikel 15 1c.¹¹³

¹¹¹ Svenska ESF-rådets årsredovisning 2009, sid 14-15 (Dnr 2010-17).

¹¹² Rutinbeskrivning och stödbblanketter för hantering av förskott (GD beslut 2010-87).

Mall för revisorsintyg (GD-beslut 2010-89).

Mall för revidering av särskilda villkor avseende Integrationsfonden (GD-beslut 2010-94).

Mall för beslut om återkrav (GD-beslut 2010-95).

Revidering av blankett för ansökan om utbetalning samt utfallsbilaga (GD-beslut 2010-112).

Rutin för bedömning och hantering av ej rekvirerbara kostnader för Socialfonden och Integrationsfonden (GD-beslut 2010-48).

Medfinansieringsintyg Integrationsfonden (GD-2010-116).

Intyg projektpartner (GD-beslut 2010-10).

Reviderat 2010-02-01 beredningsprotokoll Integrationsfonden (GD-beslut 2009-89).

Utlåtande ekonom (GD-beslut 2010-11).

Rutin för handläggning av Integrationsfondens stödärenden (GD-beslut 2010-10).

Användarhandledning granskningsplan och granskningsprogram (GD-beslut 2010-68).

Upphävande av beslut (Dnr IF-2010-0103).

¹¹³ Intern riktlinje för besök på plats Integrationsfonden (GD-beslut 2010-138).

Resultaträkning

| (tkr) | Not | 2010 | 2009 |
|--|----------|-----------------|-----------------|
| Verksamhetens intäkter | | | |
| Intäkter av anslag | 1 | 142 716 | 154 441 |
| Intäkter av avgifter och andra ersättningar | 2 | 3 356 | 5 283 |
| Intäkter av bidrag | | 4 717 | 4 735 |
| Finansiella intäkter | 3 | 135 | 37 |
| Summa | | 150 924 | 164 496 |
| Verksamhetens kostnader | | | |
| Kostnader för personal | 4 | -84 005 | -89 302 |
| Kostnader för lokaler | | -9 482 | -9 264 |
| Övriga driftkostnader | 5 | -46 529 | -55 470 |
| Finansiella kostnader | 6 | -248 | -378 |
| Avskrivningar och nedskrivningar | | -10 660 | -10 081 |
| Summa | | -150 924 | -164 496 |
| Verksamhetsutfall | | 0 | 0 |
| Uppbördsverksamhet | | | |
| Intäkter av avgifter m.m. samt andra intäkter som inte disponeras av myndigheten | | 857 373 | 269 761 |
| Medel som tillförts statsbudgeten från uppbördsverksamhet | | -1 257 751 | -269 761 |
| Saldo | | -400 379 | 0 |
| Transfereringar | | | |
| Medel som erhållits från statsbudgeten för finansiering av bidrag | | 1 114 673 | 588 633 |
| Lämnade bidrag | | -1 115 122 | -583 076 |
| Saldo | | -448 | 5 557 |
| Årets kapitalförändring | 7 | -400 827 | 5 557 |

Balansräkning

| (tkr) | Not | 2010-12-31 | 2009-12-31 |
|--|-----|---------------|---------------|
| TILLGÅNGAR | | | |
| Immateriella anläggningstillgångar | | | |
| Balanserade utgifter för utveckling | 8 | 25 296 | 28 721 |
| Rättigheter och andra immateriella anläggningstillgångar | 9 | 685 | 1 162 |
| Summa | | 25 981 | 29 883 |
| Materiella anläggningstillgångar | | | |
| Förbättringsutgifter på annans fastighet | 10 | 140 | 191 |
| Maskiner, inventarier, installationer m.m. | 11 | 2 698 | 4 085 |
| Summa | | 2 838 | 4 275 |
| Fordringar | | | |
| Kundfordringar | | 1 386 | 26 |
| Fordringar hos andra myndigheter | 12 | 11 628 | 5 857 |
| Övriga fordringar | 13 | 6 435 | 7 724 |
| Summa | | 19 449 | 13 608 |
| Periodavgränsningsposter | | | |
| Förutbetalda kostnader | 14 | 2 601 | 2 428 |
| Upplupna bidragsintäkter | 15 | 25 | 238 |
| Övriga upplupna intäkter | 16 | 2 911 | 3 116 |
| Summa | | 5 537 | 5 781 |
| Avräkning med statsverket | | | |
| Avräkning med statsverket | 17 | 1 511 | 15 662 |
| Summa | | 1 511 | 15 662 |
| Kassa och bank | | | |
| (tkr) | Not | 2010-12-31 | 2009-12-31 |

| | | | |
|---|----|-----------------|---------------|
| Behållning räntekonto i Riksgäldskontoret | | 11 194 | 12 260 |
| Summa | | 11 194 | 12 260 |
| SUMMA TILLGÅNGAR | | 66 511 | 81 468 |
| KAPITAL OCH SKULDER | | | |
| Myndighetskapital | | | |
| Balanserad kapitalförändring | 18 | 5 557 | 0 |
| Kapitalförändring enligt resultaträkningen | | -400 827 | 5 557 |
| Summa | | -395 270 | 5 557 |
| Avsättningar | | | |
| Avsättningar för pensioner och liknande förpliktelser | 19 | 1 572 | 3 866 |
| Övriga avsättningar | 20 | 204 | 1 633 |
| Summa | | 1 776 | 5 500 |
| Skulder m.m. | | | |
| Lån i Riksgäldskontoret | 21 | 27 975 | 34 051 |
| Skulder till andra myndigheter | 22 | 10 656 | 6 713 |
| Leverantörsskulder | | 3 733 | 10 356 |
| Övriga skulder | 23 | 3 945 | 10 132 |
| Summa | | 46 309 | 61 253 |
| Periodavgränsningsposter | | | |
| Upplupna kostnader | 24 | 12 592 | 9 159 |
| Oförbrukade bidrag | 25 | 726 | 0 |
| Övriga förutbetalda intäkter | 26 | 400 379 | 0 |
| Summa | | 413 696 | 9 159 |
| SUMMA KAPITAL OCH SKULDER | | 66 511 | 81 468 |

Anslagsredovisning

Redovisning mot anslag

| Anslag (tkr) | Not | Ingående överförings- belopp | Årets tilldelning enligt regle- ringsbrev | Omdisponerade anslagsbelopp | Totalt disponibelt belopp | Utgifter | Utgående över- föringsbelopp |
|--|-----|------------------------------------|---|--------------------------------|------------------------------|-------------------|---------------------------------|
| Uo 13 1:6 Ramanslag | | | | | | | |
| ap.1 Från EU-budgeten finansierade insatser för integration av tredjelandsmedborgare (ram) | 27 | 26 637 | 16 000 | 0 | 42 637 | -8 448 | 34 189 |
| Uo 14 1:3 Ramanslag | | | | | | | |
| ap.3 Medel för tekniskt stöd från Europeiska globaliseringsfonden - Svenska ESF-rådet | 28 | 0 | 0 | 6 430 | 6 430 | -2 578 | 3 852 |
| Uo 14 1:5 Ramanslag | | | | | | | |
| ap.1 Rådet för Europeiska socialfonden i Sverige (ram) | 29 | 1 678 | 106 088 | 0 | 107 766 | -107 338 | 428 |
| Uo 14 1:6 Ramanslag | | | | | | | |
| ap.3 Europeiska socialfonden för perioden 2007-2013 (ram) | 30 | 1 159 367 | 875 000 | 0 | 2 034 367 | -847 184 | 1 187 183 |
| ap.4 Statlig medfinansiering av Europeiska socialfonden för perioden 2007-2013 (ram) | 31 | 360 663 | 220 000 | 0 | 580 663 | -292 850 | 287 814 |
| Uo 14 22:1 Ramanslag | | | | | | | |
| ap. 10 Mål 3 och Equal, Svenska ESF-rådet (ram) | 32 | 116 405 | 0 | 0 | 116 405 | 893 | 117 299 |
| ap.11 Statlig medfinansiering av Mål 3, Svenska ESF-rådet (ram) | 33 | 2 434 | 0 | 0 | 2 434 | 0 | 2 434 |
| Summa | | 1 667 186 | 1 217 088 | 6 430 | 2 890 704 | -1 257 504 | 1 633 199 |

Redovisning mot inkomsttitel

| Inkomsttitel (tkr) | Not | Beräknat belopp | Inkomster |
|--|-----|-----------------|------------------|
| 6413 | | | |
| Bidrag från EG:s socialfond perioden 2007-2013 | 0 | | 1 151 112 |
| 6911 | | | |
| Övriga bidrag från EG | | | |
| Europeiska fonden för integration av tredjelandsmedborgare | 0 | | 106 640 |
| Summa | | 0 | 1 257 751 |

Redovisning av bemyndigande i årsredovisningen

| Anslag/ Anslagsbenämning (tkr) | Not | Tilldelat bemyndigande | Ingående åtaganden | Utestående åtaganden | Utestående åtagandenas fördelning per år | | | |
|--|-----|------------------------|--------------------|----------------------|--|---------|---------|--------|
| | | | | | 2011 | 2012 | 2013 | 2014 |
| Uo 14 1:6 Ramanslag | | | | | | | | |
| ap.3 Europeiska socialfonden för perioden 2007-2013 (ram) | 34 | 2 270 000 | 1 999 865 | 2 237 012 | 1 099 606 | 746 580 | 330 992 | 59 835 |
| ap.4 Statlig medfinansiering av Europeiska socialfonden för perioden 2007-2013 (ram) | 34 | 680 000 | 596 876 | 643 851 | 350 914 | 213 840 | 77 756 | 1 341 |
| Uo 13 1:6 Ramanslag | | | | | | | | |
| ap.1 Från EU-budgeten finansierade insatser för integration av tredjelandsmedborgare | 35 | 23 000 | 17 374 | 23 431 | 16 137 | 7 294 | 0 | 0 |
| Summa | | 2 973 000 | 2 614 115 | 2 904 295 | 1 466 657 | 967 714 | 408 748 | 61 176 |

Tilläggsupplysningar och noter

Alla belopp redovisas i tusentals kronor (tkr) om inget annat anges. Till följd av detta kan summeringsdifferenser förekomma.

TILLÄGGSUPPLYSNINGAR

Redovisningsprinciper

Tillämpade redovisningsprinciper

Svenska ESF-rådets bokföring följer god redovisningssed och förordningen (2000:606) om myndigheters bokföring samt ESV:s föreskrifter och allmänna råd till denna. Årsredovisningen är upprättad i enlighet med förordningen (2000:605) om årsredovisning och budgetunderlag samt ESV:s föreskrifter och allmänna råd till denna.

Efter brytdagen har fakturor överstigande 10 tkr bokförts som periodavgränsningsposter.

Kostnadsmässig anslagsavräkning

Semesterdagar som intjänats före år 2009 avräknas fr. o. m. år 2009 anslaget först vid uttaget, enligt undantagsbestämmelsen till förändringarna i anslagsförordningen som trädde i kraft den 1 januari 2009. Utgående balans år 2009, 4 223 tkr, har år 2010 minskat med 115 tkr.

Upplysningar av väsentlig betydelse

Tekniskt stöd Europeiska socialfonden

I revisionsrapport efter granskning av tekniskt stöd till Socialfonden gör revisionsmyndigheten bedömningen att 3 826 tkr inte är stödberättigande och att de bör lyftas av kommande utgiftsdeklaration till kommissionen. Detta kan få till följd att utfall på intäkter av anslag justeras mellan anslagen.

Återkrav

Under programperioden 2000-2006 var Svenska ESF-rådet beslutande myndighet medan Arbetsförmedlingen är utbetalande och attesterande myndighet.

Arbetsförmedlingen har beräknat de utestående återkraven till 5 108 tkr per 2010-12-31.

Beloppet har av Svenska ESF-rådet bokförts som en övrig utomstatlig fordran.

Under året har Arbetsförmedlingen betalat 893 tkr till Svenska ESF-rådet för inbetalade

Bemyndigande

Det beviljade stödet till pågående projekt inom Integrationsfonden vid årets slut uppgick till 23,77 miljoner kronor. De totala utbetalningarna till dessa projekt uppgick vid årets slut till 0,34 miljoner kronor. Detta innebär att åtagandet om utbetalningar till pågående projekt åren 2011 och 2012 uppgick till 23,43 miljoner kronor vilket överstiger regeringens beslut med 0,43 miljoner kronor motsvarande två procent.

Upplysningar för jämförelseändamål

Svenska ESF-rådet samverkar med Tillväxtverket i form av samlokalisering på sju orter.

Under året har Svenska ESF-rådet bruttoredovisat dessa kostnader för att sedan fakturera Tillväxtverket och intäktsföra det fakturerade beloppet. Så skedde även år 2009, men delvis mot andra intäktsgrupper. Tillväxtverket nettoredovisar dessa kostnader och bokför deras fakturor till oss som minskade kostnader.

Värderingsprinciper

Anläggningstillgångar

Som immateriella anläggningstillgångar redovisas egenutvecklade dataprogram samt förvärvade licenser och rättigheter. För att en externt köpt immateriell anläggningstillgång ska aktiveras krävs att aktiveringsbara kostnader överstiger 10 tkr. För internt upparbetade immateriella anläggningstillgångar behöver ingen aktivering göras om aktiveringsbara kostnader understiger 100 tkr. Beloppet avser hela utvecklingsfasen.

Som materiella anläggningstillgångar redovisas maskiner och inventarier som har ett

anskaffningsvärde om minst 10 tkr och en beräknad ekonomisk livslängd som uppgår till lägst tre år (bärbara datorer tre år, övriga inventarier fem år).

Beloppsgränsen för förbättringsutgifter på annans fastighet är 10 tkr. Avskrivningstiden för förbättringsutgifter på annans fastighet uppgår till högst den återstående giltighetstiden på hyreskontraktet, dock lägst tre år.

Avskrivning sker enligt linjär avskrivningsmetod.

Avskrivning under anskaffningsåret sker från den månad tillgången tas i bruk.

Tillämpade avskrivningstider

| | |
|------|--|
| 3 år | Bärbara datorer |
| 5 år | Övriga datorer och kringutrustning Egenutvecklade dataprogram, licenser, rättigheter Förbättringsutgifter på annans fastighet Inredningsinventarier Maskiner och tekniska anläggningar |

Omsättningstillgångar

Fordringar har tagits upp till det belopp som de efter individuell prövning beräknas bli betalda. Fordringar i utländsk valuta har värderats till balansdagens kurs.

Skulder har tagits upp till nominellt belopp. Skulder i utländsk valuta har värderats till balansdagens kurs.

Ersättningar och andra förmåner

Ledande befattningshavare/styrelseuppdrag

| | Lön |
|---------------------------|-----|
| Generaldirektör Åsa Lindh | 884 |
| Bilförmån | 42 |

Anställdas sjukfrånvaro

I tabellen redovisas anställdas totala sjukfrånvaro i förhållande till den sammanlagda ordinarie arbetstiden. Vidare redovisas andel av totala sjukfrånvaron under en sammanhängande tid av 60 dagar eller mer.

I tabellen redovisas också sjukfrånvaro fördelat på kön och ålder i förhållande till respektive grupps sammanlagda ordinarie arbetstid. Sjukfrånvaron redovisas i procent.

| Sjukfrånvaro | 2010 | 2009 |
|--------------------------|------|------|
| Totalt | 2,4 | 2,1 |
| Andel 60 dagar eller mer | 51,7 | 43,6 |
| Kvinnor | 2,8 | 1,9 |
| Män | 1,6 | 2,3 |
| Anställda - 29 år | 1,2 | 1,6 |
| Anställda 30 år - 49 år | 2,3 | 2,1 |
| Anställda 50 år - | 2,5 | 2,1 |

Noter (tkr)

Resultaträkning

| | | 2010 | 2009 |
|-----|-----------------------------|----------------|----------------|
| Not | 1 Intäkter av anslag | | |
| | Intäkter av anslag | 142 716 | 154 441 |
| | Summa | 142 716 | 154 441 |

Summa "Intäkter av anslag" och medel som erhållits från statsbudgeten för finansiering av bidrag (1 257 389 tkr) skiljer sig från summa "Utgifter" på samtliga anslag (1 257 504 tkr).

Skillnaden (115 tkr) beror på minskning av semesterlöneskuld som intjänats före år 2009.

Denna post har, i enlighet med undantagsbestämmelsen till förändringarna i anslagsförordningen som trädde i kraft den 1 januari 2009, belastat anslagen men inte bokförts som kostnad i resultaträkningen.

| | | | |
|-----|--|--------------|--------------|
| Not | 2 Intäkter av avgifter och andra ersättningar | | |
| | Intäkter enligt 4 § avgiftsförordningen | 3 353 | 5 255 |
| | Övriga intäkter av avgifter och andra ersättningar | 3 | 28 |
| | Summa | 3 356 | 5 283 |

Större delen av intäkterna enligt 4 § avgiftsförordningen avser samverkan med Tillväxtverket, dels avseende gemensamma lokaler, dels strukturfondpartnerskap.

Från och med år 2010 finansierar Svenska ESF-rådet sin del av strukturfondpartnerskapen med TA-medel, vilket innebär 50 % medfinansiering Socialfonden till skillnad från år 2009 då en högre kostnad avseende strukturfondpartnerskapen således fakturerades vidare.

| | | 2010 | 2009 |
|------------|--|------------|-----------|
| Not | 3 Finansiella intäkter | | |
| | Ränteintäkter räntekonto i Riksgäldskontoret | 85 | 22 |
| | Övriga ränteintäkter | 50 | 0 |
| | Övriga finansiella intäkter | 0 | 15 |
| | Summa | 135 | 37 |

Övriga ränteintäkter (50 tkr) består av retroaktiva justeringar av pensionspremier (SPV).

| | | | |
|------------|---|---------------|---------------|
| Not | 4 Kostnader för personal | | |
| | Lönekostnader (exkl arbetsgivaravgifter, pensionspremier och andra avgifter enligt lag och avtal) | 55 045 | 58 195 |
| | Övriga kostnader för personal | 28 960 | 31 107 |
| | Summa | 84 005 | 89 302 |

Personalkostnaderna år 2010 har minskat något i jämförelse med år 2009 på grund av vakanser där man avvaktat med ersättningsrekryteringar och dragit in en tjänst.

| | | | |
|------------|--------------------------------|---------------|---------------|
| Not | 5 Övriga driftkostnader | | |
| | Konsultkostnader | 13 751 | 17 540 |
| | Driftkostnader IT | 12 889 | 17 422 |
| | Övriga driftkostnader | 19 889 | 20 508 |
| | Summa | 46 529 | 55 470 |

Konsultkostnader har generellt minskat. Bland annat har kostnaderna för strukturfondspartnerskapen minskat efter att Svenska ESF-rådet börjat att enbart finansiera sin del med hjälp av TA-medel.

De inledande kostnaderna under år 2009 i ett nätverk för transnationalitet innebär även de en minskning (855 tkr).

Utvecklingen av IT-miljön har under år 2010 varit sparsam vilket lett till minskade kostnader, bland annat har supportavtal med externa leverantörer inte förnyats eller ingåtts.

Övriga driftkostnader består bland annat av gemensamma kostnader Tillväxtverket (4 732 tkr), resor (4 833 tkr), revision (1 664 tkr), kontorskostnader (2 108 tkr) och kommunikation (2 809 tkr).

| | | 2010 | 2009 |
|------------|--|-----------------|--------------|
| Not | 6 Finansiella kostnader | | |
| | Räntekostnader avseende räntekonto i Riksgäldskontoret | 0 | 139 |
| | Räntekostnader avseende lån i Riksgäldskontoret | 156 | 136 |
| | Övriga finansiella kostnader | 92 | 103 |
| | Summa | 248 | 378 |
| Not | 7 Årets kapitalförändring | | |
| | Periodiseringsdifferenser uppbördsverksamhet | -400 379 | 0 |
| | Periodiseringsdifferenser transfereringsverksamhet | -448 | 5 557 |
| | Summa | -400 827 | 5 557 |

Periodiseringsdifferensen i uppbördsavsnittet består av den förutbetalda intäkt skillnaden mellan erhållna medel från EG redovisade på inkomsttitel och utbetalade bidrag utgör.

Periodiseringsdifferensen i transfereringsavsnittet består av förändringen av utestående återkrav från föregående programperiod.

Balansräkning

| | | 2010-12-31 | 2009-12-31 |
|------------|--|----------------|----------------|
| Not | 8 Balanserade utgifter för utveckling | | |
| | Ingående anskaffningsvärde | 40 810 | 36 379 |
| | Årets anskaffningar | 5 166 | 7 540 |
| | Årets försäljningar/utrangeringar, anskaffningsvärde | 0 | -3 109 |
| | Summa anskaffningsvärde | 45 976 | 40 810 |
| | Ingående ackumulerade avskrivningar | -12 089 | -4 300 |
| | Årets avskrivningar | -8 591 | -7 789 |
| | Summa ackumulerade avskrivningar | -20 680 | -12 089 |
| | Utgående bokfört värde | 25 296 | 28 721 |

| | | 2010-12-31 | 2009-12-31 |
|------------|--|---------------|---------------|
| Not | 9 Rättigheter och andra immateriella anläggnings-tillgångar | | |
| | Ingående anskaffningsvärde | 2 957 | 3 183 |
| | Årets anskaffningar | 0 | 42 |
| | Årets försäljningar/utrangeringar, anskaffningsvärde | 0 | -268 |
| | Summa anskaffningsvärde | 2 957 | 2 957 |
| | Ingående ackumulerade avskrivningar | -1 795 | -1 451 |
| | Årets avskrivningar | -477 | -612 |
| | Årets försäljningar/utrangeringar, avskrivningar | 0 | 268 |
| | Summa ackumulerade avskrivningar | -2 272 | -1 795 |
| | Utgående bokfört värde | 685 | 1 162 |
| Not | 10 Förbättringsutgifter på annans fastighet | | |
| | Ingående anskaffningsvärde | 516 | 401 |
| | Årets anskaffningar | 0 | 152 |
| | Årets försäljningar/utrangeringar, anskaffningsvärde | 0 | -38 |
| | Summa anskaffningsvärde | 516 | 516 |
| | Ingående ackumulerade avskrivningar | -325 | -320 |
| | Årets avskrivningar | -50 | -5 |
| | Summa ackumulerade avskrivningar | -374 | -325 |
| | Utgående bokfört värde | 140 | 191 |
| Not | 11 Maskiner, inventarier, installationer m.m. | | |
| | Ingående anskaffningsvärde | 11 911 | 16 623 |
| | Årets anskaffningar | 158 | 1 292 |
| | Årets försäljningar/utrangeringar, anskaffningsvärde | -389 | -6 005 |
| | Summa anskaffningsvärde | 11 679 | 11 911 |
| | Ingående ackumulerade avskrivningar | -7 826 | -12 103 |
| | Årets avskrivningar | -1 542 | -1 636 |
| | Årets försäljningar/utrangeringar, avskrivningar | 387 | 5 913 |
| | Summa ackumulerade avskrivningar | -8 981 | -7 826 |
| | Utgående bokfört värde | 2 698 | 4 085 |

| | | 2010-12-31 | 2009-12-31 |
|------------|--|---------------|--------------|
| Not | 12 Fordringar hos andra myndigheter | | |
| | Fordran ingående mervärdesskatt | 4 947 | 2 801 |
| | Kundfordringar hos andra myndigheter | 2 127 | 2 268 |
| | Övriga fordringar hos andra myndigheter | 4 554 | 788 |
| | Summa | 11 628 | 5 857 |
| | <p>Övriga fordringar utgör här delvis en rättning mellan Svenska ESF-rådets betalningsflöden som inte gjordes före årets slut på grund av tekniska problem Contempus (4 019 tkr). Resterande belopp består av en SPV-faktura som betalats två gånger (500 tkr) och upplupen ränta Riksgäldskontoret (35 tkr).</p> | | |
| Not | 13 Övriga fordringar | | |
| | Återkrav tidigare utbetalda bidrag AMS | 5 108 | 5 557 |
| | Fordran Kommissionen Bryssel för ordförandekonferens | 0 | 2 167 |
| | Övriga fordringar | 1 327 | 0 |
| | Summa | 6 435 | 7 724 |
| | <p>Övriga fordringar består av fordringar på 28 leverantörer som uppstod då en betalningsfil, på grund av en stoppad återredovisning, blev betald två gånger.</p> | | |
| Not | 14 Förutbetalda kostnader | | |
| | Förutbetalda hyreskostnader | 2 250 | 1 929 |
| | Övriga förutbetalda kostnader | 352 | 499 |
| | Summa | 2 601 | 2 428 |
| | <p>Övriga förutbetalda kostnader består av driftkostnader Agresso och EBS, samt för telefon.</p> | | |
| Not | 15 Upplupna bidragsintäkter | | |
| | Upplupna bidragsintäkter | 25 | 238 |
| | Summa | 25 | 238 |

| | | 2010-12-31 | 2009-12-31 |
|---|--|---------------|---------------|
| De upplupna bidragsintäkterna utgör rekvirerat ännu ej erhållet stöd för nystartsjobb november-december 2010 från Arbetsförmedlingen. | | | |
| Not | 16 Övriga upplupna intäkter | | |
| | Upplupna intäkter avseende Tillväxtverket | 2 911 | 3 112 |
| | Övriga upplupna intäkter inomstatliga | 0 | 4 |
| | Summa | 2 911 | 3 116 |
| Not | 17 Avräkning med statsverket | | |
| | Uppbörd | | |
| | Ingående balans | 0 | 0 |
| | Redovisat mot inkomstitel | -1 258 | -269 761 |
| | Uppbördsmedel som betalats till icke-räntebärande flöde | 1 258 | 269 761 |
| | Medel från räntekonto som tillförts inkomstitel | 0 | 0 |
| | Fordringar/Skulder avseende Uppbörd | 0 | 0 |
| | Anslag i icke räntebärande flöde | | |
| | Ingående balans | 9 096 | -99 584 |
| | Redovisat mot anslag | 1 150 167 | 645 169 |
| | Medel hänförliga till transfereringar m.m. som betalats till icke räntebärande flöde | -1 161 432 | -536 489 |
| | Skulder avseende anslag i icke räntebärande flöde | -2 170 | 9 096 |
| | Anslag i räntebärande flöde | | |
| | Ingående balans | -1 678 | 1 083 |
| | Redovisat mot anslag | 107 338 | 111 421 |
| | Anslagsmedel som tillförts räntekonto | -106 088 | -118 184 |
| | Återbetalning av anslagsmedel | 0 | 4 002 |
| | Skulder avseende anslag i räntebärande flöde | -428 | -1 678 |

| | 2010-12-31 | 2009-12-31 |
|--|--------------|---------------|
| Fordran avseende semesterlöneskuld som inte har redovisats mot anslag | | |
| Ingående balans | 4 223 | 5 048 |
| Redovisat mot anslag under året enligt undantagsregeln | -115 | -825 |
| Fordran avseende semesterlöneskuld som inte har redovisats mot anslag | 4 108 | 4 223 |
| Övriga fordringar/skulder på statens centralkonto i Riksbanken | | |
| Ingående balans | 4 021 | 0 |
| Inbetalningar i icke räntebärande flöde | 1 355 325 | 380 772 |
| Utbetalningar i icke räntebärande flöde | -1 263 026 | -643 479 |
| Betalningar hänförliga till anslag och inkomsttitlar | -96 320 | 266 728 |
| Saldo | 0 | 4 021 |
| Belopp under utredning | 0 | 0 |
| Övriga fordringar/skulder på statens centralkonto i Riksbanken | 0 | 4 021 |
| Summa Avräkning med statsverket | 1 511 | 15 662 |

Föregående års jämförelsetal ändrade i enlighet med bokföringen.

Not

18 Balanserad kapitalförändring

| | | |
|--|--------------|----------|
| Ingående balans | 0 | -34 453 |
| Kapitalförändring enligt föregående års resultaträkning | 0 | 16 605 |
| - avgår skuld avseende semesterdagar intjänade före 2009 | 0 | 5 048 |
| - avgår övergångseffekter kostnadsförflyttning | 0 | 12 691 |
| Korrigeringsdifferenser | 0 | 109 |
| Periodiseringsdifferenser uppbörds-/ | | |
| transfereringsverksamhet | 5 557 | 0 |
| Summa | 5 557 | 0 |

| | | 2010-12-31 | 2009-12-31 |
|------------|---|---------------|---------------|
| Not | 19 Avsättningar för pensioner och liknande förpliktelser | | |
| | Ingående avsättning | 3 866 | 8 470 |
| | Årets pensionsutbetalningar | -2 294 | -4 604 |
| | Utgående avsättning | 1 572 | 3 866 |
| Not | 20 Övriga avsättningar | | |
| | Uppsagd personal, uppsägningslöner | | |
| | Ingående balans | 1 633 | 2 350 |
| | Årets förändring | -1 429 | -717 |
| | Utgående avsättning | 204 | 1 633 |
| Not | 21 Lån i Riksgäldskontoret | | |
| | Avser lån för investeringar i anläggningstillgångar. | | |
| | Ingående balans | 34 051 | 23 395 |
| | Under året nyupptagna lån | 4 586 | 18 199 |
| | Årets amorteringar | -10 662 | -7 543 |
| | Utgående balans | 27 975 | 34 051 |
| | Beviljad låneram enligt regleringsbrev | 40 000 | 40 000 |
| Not | 22 Skulder till andra myndigheter | | |
| | Leverantörsskulder andra myndigheter | 7 168 | 2 824 |
| | Arbetsgivaravgifter och övriga skulder andra myndigheter | 3 488 | 3 889 |
| | Summa | 10 656 | 6 713 |

| | | 2010-12-31 | 2009-12-31 |
|------------|-----------------------------|--------------|---------------|
| Not | 23 Övriga skulder | | |
| | Personalens källskatt | 1 243 | 1 349 |
| | Övriga utomstatliga skulder | 2 702 | 8 783 |
| | Summa | 3 945 | 10 132 |

| | | | |
|------------|---|---------------|--------------|
| Not | 24 Upplupna kostnader | | |
| | Upplupna semesterlöner och löner inklusive sociala avgifter | 5 867 | 5 873 |
| | Övriga upplupna kostnader | 6 725 | 3 286 |
| | Summa | 12 592 | 9 159 |

Övriga upplupna kostnader består förutom revisionskostnader RiR och ESV (812 tkr) av med

Tillväxtverket gemensamma kostnader för lokaler och strukturfondspartnerskap (3 033 tkr), samt avsättning Trygghetsavtalet (633 tkr), konsultkostnader (271 tkr) och upplupna kostnader för temaåret mot fattigdom (1 824 tkr) och projektet Gender Mainstreaming (153 tkr).

Skillnaden mot föregående år beror främst av kostnaderna för temaåret och jämställdhetsprojektet som båda inleddes 2010.

| | | | |
|------------|---|------------|----------|
| Not | 25 Oförbrukade bidrag | | |
| | Bidrag som erhållits från icke-statliga organisationer eller privatpersoner | 726 | 0 |
| | Summa | 726 | 0 |

Bidraget är återstående medel från EU-kommissionen för att leda jämställdhetsnätverket Gender Mainstreaming.

| | | | |
|------------|--|----------------|----------|
| Not | 26 Övriga förutbetalda intäkter | | |
| | Övriga förutbetalda intäkter | 400 379 | 0 |
| | Summa | 400 379 | 0 |

Den förutbetalda intäkten består av skillnaden mellan från EG-anslag utbetalade projektbidrag

och erhållna medel från EG:s socialfond och Europeiska fonden för integration av tredjelandsmedborgare.

Anslagsredovisning

Not

27 Uo 13 1:6 Ramanslag
ap.1 Från EU-budgeten finansierade insatser för integration av tredjelandsmedborgare

Myndigheten får disponera hela det ingående överföringsbeloppet från föregående år enligt årets regleringsbrev.

Enligt regeringsbeslut 2010-12-16 får Svenska ESF-rådet besluta om bidrag som inklusive tidigare gjorda åtaganden leder till utgifter på högst 23 000 tkr under 2011-2012. Motsvarande överföringsbelopp ska föras med till 2011.

Anslaget är icke räntebärande.
Ingen anslagskredit disponeras för anslaget.

Not

28 Uo 14 1:3 Ramanslag
ap.3 Medel för tekniskt stöd från Europeiska globaliseringsfonden - Svenska ESF-rådet

Enligt regeringsbeslut 2010-06-23 disponerar Svenska ESF-rådet 6 430 tkr för information och kommunikation, kontroll och förvaltning av Europeiska globaliseringsfonden.

Anslaget är icke räntebärande.
Ingen anslagskredit disponeras för anslaget.

Not

29 Uo 14 1:5 Ramanslag

Enligt regleringsbrevet disponerar Svenska ESF-rådet en anslagskredit på 3 procent motsvarande 3 183 tkr. Anslaget är räntebärande.

Not

30 Uo 14 1:6 Ramanslag

ap. 3 Europeiska socialfonden för perioden 2007-2013

Myndigheten får disponera hela det ingående överföringsbeloppet från föregående år enligt årets regleringsbrev.

Enligt regleringsbrevet disponerar Svenska ESF-rådet en anslagskredit på 26 250 tkr. Anslaget är icke räntebärande.

Utbetalningar från anslagsposten av tekniskt stöd avseende Ekonomistyrningsverkets kostnader för uppgifter enligt artikel 62.1 b) i Rådets förordning (EG) nr 1083/2006 får sammanlagt för programperioden 2007-2013 uppgå till högst 7 000 tkr.

Kostnaderna avseende Ekonomistyrningsverkets kostnader var under år 2010 1 000 tkr (404 tkr år 2009).

Not

31 Uo 14 1:6 Ramanslag

ap. 4 Statlig medfinansiering av Europeiska socialfonden för perioden 2007-2013

Myndigheten får disponera hela det ingående överföringsbeloppet från föregående år enligt årets regleringsbrev.

Enligt regleringsbrevet disponerar Svenska ESF-rådet en anslagskredit på 6 600 tkr. Anslaget är icke räntebärande.

Not

**32 Uo 14 22:1 Ramanslag
ap.10 Mål 3 och Equal, Svenska ESF-rådet**

Myndigheten får disponera hela det ingående överföringsbeloppet från föregående år enligt årets regleringsbrev.

Anslaget är icke räntebärande.

Ingen anslagskredit disponeras för anslaget.

Under 2010 har 893 tkr erhållits från Arbetsförmedlingen för inbetalade återkrav av ESF-medel.

Not

**33 Uo 14 22:1 Ramanslag
ap. 11 Statlig medfinansiering av mål 3,
Svenska ESF-rådet**

Myndigheten får disponera hela det ingående överföringsbeloppet från föregående år enligt årets regleringsbrev.

Anslaget är icke räntebärande.

Ingen anslagskredit disponeras för anslaget.

Bemyndiganden

Not

**34 Utgiftsområde 14 Arbetsmarknad och arbetsliv
Anslag 1:6 Europeiska socialfonden m.m. för perioden
2007-2013**

Enligt regeringsbeslut 2009-12-21 i regleringsbrev för budgetåret 2010

Not**35 Utgiftsområde 13 Integration och jämställdhet**
Anslag 1:6 Från EU-budgeten finansierade insatser för
integration av tredjelandsmedborgare

Enligt regeringsbeslut 2010-12-16 i ändring av regleringsbrev för budgetåret 2010

Sammanställning av väsentliga uppgifter

| (tkr) | 2010 | 2009 | 2008 | 2007 | 2006 |
|--|---------|---------|---------|---------|--------|
| Låneram Riksgäldskontoret | | | | | |
| Beviljad | 40 000 | 40 000 | 30 000 | 20 000 | 7 000 |
| Utnyttjad | 27 975 | 34 051 | 23 395 | 15 660 | 3 991 |
| Kontokrediter Riksgäldskontoret | | | | | |
| Beviljad | 14 800 | 10 500 | 12 000 | 13 000 | 10 000 |
| Maximalt utnyttjad | 0 | 26 923 | 12 582 | 5 816 | 4 346 |
| Räntekonto Riksgäldskontoret | | | | | |
| Ränteintäkter | 85 | 22 | 66 | 228 | 96 |
| Räntekostnader | 0 | 139 | 77 | 8 | 8 |
| Avgiftsintäkter | | | | | |
| Avgiftsintäkter som disponeras | | | | | |
| Beräknat belopp enligt regleringsbrev | 0 | 0 | 0 | 0 | 0 |
| Avgiftsintäkter | 3 353 | 5 295 | 0 | 0 | 0 |
| Övriga avgiftsintäkter | 3 | 28 | 145 | 2 833 | 119 |
| Avgiftsintäkter som ej disponeras | | | | | |
| Beräknat belopp enligt regleringsbrev | 0 | 0 | 0 | 0 | 0 |
| Avgiftsintäkter | 857 373 | 269 761 | 195 161 | 128 208 | 0 |
| Övriga avgiftsintäkter | 0 | 0 | 0 | 0 | 0 |
| Anslagskredit | | | | | |
| Uo 14 1:5 ap.1 | | | | | |
| Beviljad | 3 183 | 10 549 | 3 636 | 13 119 | 3 015 |
| Utnyttjad | 0 | 0 | 1 083 | 0 | 0 |
| Uo 14 22:1 ap.10 | | | | | |
| Beviljad | 0 | 0 | 0 | 41 167 | 33 861 |
| Utnyttjad | 0 | 0 | 0 | 0 | 0 |
| Uo 14 22:1 ap.11 | | | | | |
| Beviljad | 0 | 0 | 0 | 3 062 | 14 607 |
| Utnyttjad | 0 | 0 | 0 | 0 | 0 |
| Uo 14 1:6 ap.3 | | | | | |

| | | | | | |
|--|--------------|--------------|-------------|--------------|-------------|
| Beviljad | 26 250 | 22 500 | 22 500 | 6 000 | 0 |
| | 2010 | 2009 | 2008 | 2007 | 2006 |
| Utnyttjad | 0 | 0 | 0 | 0 | 0 |
| Uo 14 1:6 ap.4 | | | | | |
| Beviljad | 6 600 | 6 600 | 6 600 | 2 700 | 0 |
| Utnyttjad | 0 | 0 | 0 | 0 | 0 |
| Anslag | | | | | |
| Ramanslag | | | | | |
| Anslagssparande | 428 | 1 667 | 1 327 | 662 | 698 |
| varav intecknat | 0 | 0 | 0 | 0 | 0 |
| Bemyndiganden (mkr) | | | | | |
| Tilldelade | 2 973 | 2 700 | 2 000 | 1 297 | 3 585 |
| Summa gjorda åtaganden (tkr)* | 2 904 | 2 597 | 669 | 1 062 | 2 978 |
| | 2010 | 2009 | 2008 | 2007 | 2006 |
| Personal | | | | | |
| Antalet årsarbetskrafter (st) | 130 | 145 | 164 | 175 | 167 |
| Medelantalet anställda (st) | 132 | 154 | 181 | 192 | 176 |
| Driftkostnad per årsarbetskraft | 1 077 | 1 062 | 894 | 1 093 | 808 |
| Kapitalförändring** | | | | | |
| Årets | -400 827 | 5 557 | -16 605 | 30 974 | -2 826 |
| Balanserad | 5 557 | 0 | 34 484 | 3 480 | 6 306 |

* Redovisningsprincip för bemyndigande är ändrad år 2007 i jämförelse med tidigare år.

** Fr.o.m. år 2009 består årets kapitalförändring av periodiseringsdifferenser i uppbörds- och transfereringsavsnitten.



Svenska
ESF-rådet

Underskrift

Jag intygar att årsredovisningen ger en rättvisande bild av verksamhetens resultat samt av kostnader, intäkter och myndighetens ekonomiska ställning.

Jag bedömer vidare att den interna styrningen och kontrollen vid myndigheten är betryggande men det kan för Europeiska socialfonden finnas kvarstående brister enligt följande;

- dokumentation och kvalitetssäkring av underlag för upprättande av utgiftsdeklarationer.

Stockholm den 22 februari 2011

Åsa Lindh

Generaldirektör



Svenska ESF-rådet

Svenska ESF-rådet • Box 47141 • 100 74 Stockholm
informationsservice och telefonväxel •
tel 020-33 33 90 • fax 023-75 52 40
adresser och övriga telefonnummer finns på www.esf.se



EUROPEISKA UNIONEN
Europeiska socialfonden



EUROPEISKA UNIONEN
Europeiska integrationsfonden



2010
Europeiska året
för bekämpning
av fattigdom och
social utestängning