



EUROPEISKA UNIONEN
Europeiska socialfonden



EUROPEISKA UNIONEN
Europeiska integrationsfonden

Årsredovisning 2009



Svenska
ESF-rådet



EUROPEISKA UNIONEN
Europeiska socialfonden

Innehåll

Innehåll	1
GD har ordet	3
1. Svenska ESF-rådets uppgifter	5
1.1 Organisation	5
1.2 Vision och värdegrund	6
1.3 Uppdrag	7
1.4 Risker och riskhantering	8
1.4.1 Riskhantering	8
1.4.2 Utvecklingsområden under året	8
2. Året som har gått	9
3. Förutsättningar för resultatredovisningen	13
3.1 Återrapportering i regleringsbrevet	13
3.2 Begränsningar och utvecklingsarbete	13
4. Revisionsrapporter	14
4.1 Intern styrning och kontroll	14
4.2 Förvaltning	14
4.3 Program	14
5. Ekonomisk översikt	16
6. Kompetensförsörjning	18
6.1 Rätt avvägda personalresurser med ändamålsenlig kompetens	18
6.1.1 Personalstruktur utifrån ålder och kön	19
6.1.2 Kompetensutveckling	20
6.2 Attraktiv arbetsplats	21
6.2.1 Personalrörlighet	21
6.2.2 Attrahera och rekrytera	21
6.2.3 Nöjd medarbetarindex	21
6.2.4 Hållbar arbetshälsa	22
6.2.5 Likabehandling	22
7. Generaldirektörens fokusområden 2009	23
8. Socialfonden	25
8.1 Arbetet med Socialfonden	25
8.2 Temagrupper och processtöd	28
8.2.1 Temagrupper	28
8.2.2 Processtöden	29
8.3 Utlysningar av ansökningsomgångar	30
8.4 Beslut om medel	31
8.4.1 Statligt stöd	32
8.4.2 Finansieringsplanen	33
8.5 Utbetalningar av medel	34
8.6 Uppföljning, utvärdering och lärande	35
8.7 Återsökning av medel	37
8.8 Samverkan	37

8.8.1	Övervakningskommittén	37
8.8.2	Tillväxtverket	38
8.8.3	Samverkan med Arbetsförmedlingen och sociala ekonomin kring 3:e fasen i Jobb- och utvecklingsgarantin	38
8.8.4	Samverkan med andra aktörer	38
8.9	Avslutsarbetet med Mål 3 och Equal	39
9.	Integrationsfonden	41
9.1	Arbetet med Integrationsfonden	42
9.2	Beredningsprocessen	43
9.3	Samverkan	44
10.	Transnationellt samarbete	45
11.	IT-verksamhet	47
11.1	IT-plattformen	47
11.2	Ärendehanteringssystemet EBS	47
	Resultaträkning	49
	Balansräkning	50
	Anslagsredovisning	52
	Redovisning av bemyndigande i årsredovisningen	54
	Tilläggsupplysningar och noter	55
	Sammanställning över väsentliga uppgifter	64

GD har ordet

Svenska ESF-rådets uppdrag för kompetensutveckling och minskat utanförskap i arbetslivet pågår i en omvärld som förändrats mycket under åren. Myndighetens arbete under lågkonjunkturen 2009 har påverkats påtagligt och skapat en ovanligt hög efterfrågan av medel ur Socialfonden. I det här sammanhanget har det varit glädjande att se alla de positiva förväntningarna på Socialfonden. Samtidigt har myndighetens beslutsutrymme varit begränsat. Ansökningarna om medel ur fonden har vida överskridit tillgängliga medel.

Vid utgången av året har beslut fattats för cirka 40 procent av programbudgeten i socialfondsprogrammet. Totalt hade nära 1 400 projekt beslutats varav cirka hälften är förprojekteringar. Av genomförandeprojekten hade endast cirka tio projekt slutförts vid årsskiftet.

Föreskrifterna för Integrationsfonden blev klara i januari 2009 och den första utlysningen kom igång. Intresset och efterfrågan har överträffat förväntningarna. Sammanlagt 26 projekt och 15,5 miljoner kronor har beviljats. Ambitionen i beslutsvolymerna uppnåddes inte vilket kan förklaras med att Integrationsfonden är ny och är en förhållandevis okänd fond.

Under år 2009 har Svenska ESF-rådet fått två nya uppdrag. Det ena gäller ett uppdrag från regeringen att ansvara för förvaltning och finansiell kontroll av de medel som Sverige ansöker om hos den Europeiska globaliseringsfonden. Det andra handlar om att ansvara för EU:s "Temaår för bekämpning av fattigdom och social utestängning" 2010.

Utifrån den riskanalys som genomfördes hösten 2008 beslutade jag om fyra fokusområden för myndighetens arbete 2009. Det första området handlade om att säkerställa att klara Europeiska kommissionens krav för rekvisering av programmedel. Att åstadkomma en tillräckligt stor volym i utbetalningarna av programmedel har varit en utmaning för myndigheten under året och vi klarade den målsättningen. För Integrationsfonden har beslut fattats under året att ändra Europeiska kommissionens krav från N+1 till N+1½ vilket har underlättat möjligheten att rekvisitera beviljade medel för fonden.



Det andra området innebar att säkerställa en hög kvalitet i myndighetens berednings- och beslutsfattande vilket vi i stort sett lyckats med enligt redovisade revisionsinsatser.

Det tredje området handlade om hur Svenska ESF-rådet vill uppfattas. Den kundundersökning som genomfördes 2009 gav överlag myndigheten ett gott betyg i strävan att uppnå begriplighet och servicenivå.

Det fjärde området slutligen avser hur användarvänligt ärendehanteringssystemet (EBS) är. Jag kan konstatera att vi vid utgången av 2009 kan vara betydligt mer nöjda jämfört med motsvarande tidpunkt förra året.

Samtliga processtöd och temagrupper har under året etablerats och kommit igång med sitt arbete i regionerna. Successivt har samspelet mellan dessa och myndigheten satt sig och flera seminarier har anordnats runt om i landet.

Under året har en nationell stödordning beslutats av regeringen för att bredda Svenska ESF-rådets möjligheter att lämna stöd. Genom det förändrade regelverket kan Svenska ESF-rådet nu lämna stöd också till stora företag och de högsta stödnivåerna har ökat till 2 000 000 euro per företag och utbildningsprojekt.

Jag kan konstatera att vi efter ett, som vanligt, intensivt år har fullföljt avslutsarbetet av den gamla programperioden, att kvalitén i genomförandet av programmen är hög, att myndigheten fått nya spännande uppdrag under året och att samspel med processtöd och temagrupper bäddar för ett framgångsrikt arbete med att ta tillvara de resultat som projekten börjar generera.

Åsa Lindh
Generaldirektör

1. Svenska ESF-rådets uppgifter

I detta avsnitt ges en övergripande presentation av Svenska ESF-rådets organisation, huvudsakliga uppgifter samt myndighetens vision och värdegrund.

1.1 Organisation

Svenska ESF-rådet leds av myndighetschefen Åsa Lindh. Myndighetschefen har en chefsgrupp knuten till sig bestående av ställföreträdande myndighetschef, samtliga enhetschefer samt verksamhetskoordinator och personalstrateg. Till myndighetschefen finns även en internt rådgivande grupp (GD-råd) som arbetar långsiktigt och strategiskt. Från och med mars år 2009 inrättades även en programkommitté i syfte att förtydliga, utveckla och effektivisera tolkning och genomförandet av socialfondsprogrammet¹.



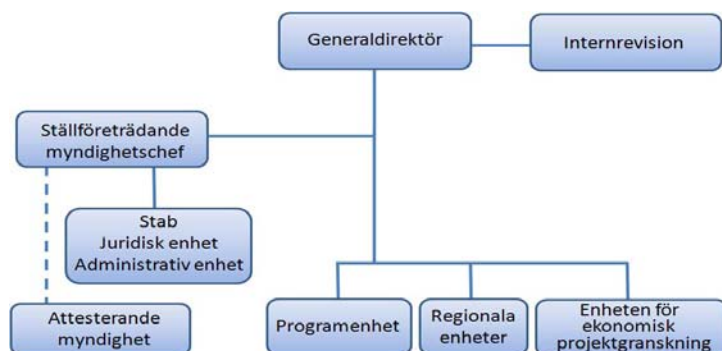
För att skapa förutsättningar för ett oberoende mellan förvaltande och attesterande myndighet har en organisatorisk åtskillnad skapats. Chefen för attesterande myndigheten ansvarar för rapportering till Europeiska kommissionen enligt särskilt regelverk och lyder under ställföreträdande myndighetschefen. Vid Svenska ESF-rådet finns också en internrevision placerad direkt under myndighetschefen samt tio enheter med programrelaterad verksamhet².

Den 31 december 2009 var 139 medarbetare anställda vid myndigheten med verksamhet förlagd på nio orter.

¹ Direktiv till programkommittén (Dnr 2009-32).

² Programenheten, åtta regionala enheter och enheten för ekonomisk projektgranskning.

Figur 1: Svenska ESF-rådets organisation



Målsättningen att utveckla myndighetens interna styrning och kontroll och kvalitetssäkra redovisningen utgjorde bakgrund till beslutet om en geografisk flytt av den ekonomiadministrativa funktionen från huvudkontoret i Falun till huvudkontoret i Stockholm.³

1.2 Vision och värdegrund

Svensak ESF-rådets vision är vägledande och styrande för arbetet i myndigheten. Visionen lyder på följande sätt:

- Svenska ESF-rådet påverkar arbetslivet och bidrar till att skapa arbete och nya möjligheter för alla.

Svenska ESF-rådets värdegrund ska vara utgångspunkt för en gemensam myndighetskultur för hur myndigheten vill uppfattas såväl internt som externt. Svenska ESF-rådets värdegrund baseras på tillit och beskrivs med värdeorden:

- framsynta, engagerade och trovärdiga.

I enkätundersökningar till medarbetare⁴, kunder och strukturfondspartnerskap⁵ har utfall för mätetal om värdegrunden följts upp under våren 2009. En intern målsättning för myndigheten är att mätetal om värdegrunden ska ge ett positivt värde om minst 90 procent. Resultat från 2009 års medarbetarundersökning visar ett resultat på 85 procent.

Svenska ESF-rådets mätning våren 2009 om hur omvärlden värderar myndighetens uppfyllelse av värdeordet "Trovärdiga" gav ett varierat utfall med sammanlagt medelresultat på 62 procent där målsättningen är ett utfall på 75 procent.

³ Förändring av administrativa enhetens organisation (Dnr 2009-68).

⁴ Svenska ESF-rådets medarbetarundersökning 2009. Utfallet redovisas i procent. Beräkningar baseras på antal svar för respektive svarsalternativ jämfört med totalt antal svar.

⁵ Svenska ESF-rådets kund- och partnerskapsundersökning 2009.

1.3 Uppdrag

Svenska ESF-rådet är en statlig myndighet med uppgift att förvalta och attestera Europeiska socialfonden och Europeiska integrationsfonden i Sverige.⁶ Ramarna för det löpande arbetet finns i myndighetens regleringsbrev och EU:s rättsakter. I uppdraget ingår även att avsluta Socialfondens program Mål 3 och Equal.

Socialfonden ska verka för regional konkurrenskraft, sysselsättning och mot utanförskap. Svenska ESF-rådets åtta regionala enheter informerar om Socialfonden, genomför utlysningar av fondmedel, bereder ansökningar, lämnar över projektförslag till strukturfondspartnerskapen och beslutar enligt strukturfondspartnerskapens prioriteringar. De regionala enheterna ansvarar också för uppföljning av projekt. För att uppnå en regional inriktning av socialfondsprogrammet finns åtta regionala strukturfondspartnerskap med en bred representation av företrädare. På nationell nivå finns en Övervakningskommitté som följer Svenska ESF-rådets arbete med att genomföra socialfondsprogrammet.

Integrationsfonden syftar till att förbättra systemen för mottagning och integration av medborgare från stater utanför EU. Under programperioden 2007–2013 beräknas cirka 180 miljoner kronor användas inklusive medfinansiering. Integrationsfonden handläggs och beslutas vid regionala enheten i Stockholm. En expertgrupp inom integrationsområdet lämnar utlåtanden över ansökningar. Expertgruppen består av representanter från länsstyrelser, Arbetsförmedlingen, Sveriges kommuner & landsting, Migrationsverket, Socialfonden, ideell sektor och forskning.

Under år 2009 har Svenska ESF-rådet även fått regeringens uppdrag att i samråd med Socialdepartementet och berörda myndigheter och organisationer planera och genomföra temaåret 2010 inom ramen för Europeiska året för bekämpning av fattigdom och social utestängning⁷. I samarbete med regeringens brukardelegation och synpunkter från det nationella nätverket mot utanförskap har ett antal insatsområden identifierats. Sverige har möjlighet att få cirka 2,5 miljoner kronor från Europeiska kommissionen under förutsättning att medfinansiering sker med motsvarande belopp. Det svenska programmet godkändes av Europeiska kommissionen i september och i november utlyste Svenska ESF-rådet projektmedel för att genomföra temaåret.

Svenska ESF-rådet har även under året fått i uppdrag att ansvara för förvaltningen och den finansiella kontrollen av de medel som regeringen ansökt om från Europeiska globaliseringsfonden⁸. Medlen ska användas till att ge stöd för omställning till arbetstagare som blivit arbetslösa till följd av genomgripande strukturförändringar i världshandeln, eller som ett direkt resultat av den ekonomiska krisen. Det svenska projektet syftar till att ge stöd till den personal som blivit uppsagda från Volvo Cars och dess underleverantörer. Under sista kvartalet av året har Svenska ESF-rådet inlett ett samarbete med Arbetsförmedlingen och Skolverket för planering av utvärdering av insatserna.

6 Förordning (2007:907) med instruktion för Rådet för Europeiska socialfonden i Sverige.

7 Regeringsbeslut 19 mars 2009 (Dnr 2009-00076).

8 Regeringsbeslut 4 juni 2009 (Dnr 2009-00441) Europaparlamentets och rådets beslut 17 december 2009 (2009/1006/EU).

1.4 Risker och riskhantering

Svenska ESF-rådets arbete med att identifiera, värdera och hantera risker syftar till att säkerställa en effektiv verksamhet, efterlevnad av lagar, förordningar och regler samt en tillförlitlig och rättvisande rapportering. De högsta riskområdena som identifierades i september 2008 var att inte ha rätt avvägd personalresurs, användarvänligt ärendehanteringssystem, hög kvalitet kring ärendevård, beslut om stöd och utbetalningar i rätt tid samt korrekt arkivering i projekt. Dessa fokusområden för år 2009 framgår av kapitel 7.

1.4.1 Riskhantering

Svenska ESF-rådets arbete med att identifiera och hantera risker bedrivs fortlöpande i verksamheten. Riskhanteringen har utformats i enlighet med förordningen (2007:603) om intern styrning och kontroll och har integrerats i myndighetens styrsystem samt process för verksamhetsplanering och uppföljning. De identifierade riskerna hanteras genom att prioritera aktiviteter som syftar till att begränsa eller eliminera de risker som bedömts vara mest allvarliga. Riktlinjerna för riskhanteringen beslutas av generaldirektören⁹. Ansvar för analys och hantering av risker följer linjeorganisationen. Riskanalyserna utförs på samtliga enheter i organisationen och samtliga medarbetare förväntas ta del i arbetet.

1.4.2 Utvecklingsområden under året

Svenska ESF-rådet har under 2009 arbetat med att följa upp processen för intern styrning och kontroll för att kvalitetssäkra att rutinerna fungerar. Utvecklingen av direktiv för enheternas riskanalyser samt databasen för insamling och uppföljning av identifierade risker har förbättrats för att utgöra ett underlag för ledningens prioritering av åtgärder för att kontrollera riskerna¹⁰. Formerna för genomgångar på myndighets-¹¹, enhets-¹², och chefsnivå¹³ har utvecklats för att följa upp identifierade risker samt åtgärder. I direktiv inför verksamhetsplaner år 2010 har enheterna fått anvisningar att planera för nödvändiga åtgärder mot identifierade risker¹⁴.

⁹ Direktiv för riskanalys 2010 (Dnr 2009-72).

¹⁰ Accessdatabas, riskanalys 2010.

¹¹ Chefsgruppens verksamhetsgenomgångar (3 juni och 9 september 2009).

¹² Underlag enheternas GD-träffar.

¹³ Underlag enhetschefs resultatdialog med GD.

¹⁴ Direktiv för Svenska ESF-rådets verksamhetsplanering inför 2010 (Dnr 2009-100).

2. Året som har gått

Svenska ESF-rådets verksamhet har under året påverkats av det rådande konjunkturläget med en problematisk situation på arbetsmarknaden. Under år 2009 har medel ur Socialfonden kunnat användas för att dämpa verkningarna av lågkonjunkturen. I detta sammanhang kan vi se att efterfrågan på medel ur fonden ökat markant. De regionala enheterna har genomfört extra utlysningar av medel ur fonden i syfte att möta marknadens efterfrågan.

Under året har myndigheten rapporterat om Socialfondens bidrag till den nationella strategin för regional konkurrenskraft, entreprenörskap och sysselsättning 2007-2013¹⁵.

Integrationsfondens förordning godkändes¹⁶ i januari 2009 av regeringen varefter utlysning av medel kom igång. Intresset och efterfrågan har varit stort.



Genom en ändring av Europaparlamentets och rådets förordning (EG) nr 1080/2006 har möjligheter till förenklingar införts för redovisningen av stödberättigande kostnader inom Socialfonden. Istället för verifiering av havda utgifter har medlemsstaterna givits möjlighet att betala ut stöd mot schablonberäknade indirekta utgifter, standardiserade kostnader eller i form av klumpsummor.

Den 1 december 2009 trädde förordningen (2009:982) om statligt stöd inom det nationella strukturfondsprogrammet för regional konkurrenskraft och sysselsättning i kraft. Förordningen reglerar förutsättningarna för Svenska ESF-rådet att lämna stöd till företag (se kapitel 8.4.1 Statligt stöd, sidan 32).

Svenska ESF-rådet har under 2009 genomfört fem större konferenser där konferensen "Partnerskap och den sociala dialogen" anordnades i samarbete med Europeiska kommissionen inom ramen för det svenska ordförandeskapet i EU. 2009 års ESF-dag hade temat Integration, som är ett område som ligger i fokus både för Integrationsfonden och Socialfonden (figur 2).

¹⁵ Det nationella strukturfondsprogrammets bidrag till den nationella strategin för regional konkurrenskraft, entreprenörskap och sysselsättning, 1 september 2009 (Dnr 2009-00330).

¹⁶ Förordning om Europeiska fonden för integration av tredjelandsmedborgare för perioden 2007–2013 (SFS 2008:1402).

Figur 2: Större konferenser, samarbetspartners och deltagare år 2009

Konferens	Syfte	Samarbetspartner	Deltagare	Kostnad
Dialogkonferens Fas 3 5 februari	Utveckla ett alternativ för att möjliggöra för fler individer att ta del av arbetslivet	Arbetsförmedlingen, representanter från den sociala ekonomin	130 deltagare	112 124 kronor varav 56 062 kronor Svenska ESF-rådet
Euroma 24-25 september	Sprida kunskapen om projekt som rör romer, att finna större möjligheter för målgruppen att ta del av strukturfondsmedel		40 deltagare från 9 medlemsländer	99 395 kronor
SOLID-konferens 5 november	Ge bakgrund till och sprida information om SOLID-programmet som helhet, och om respektive fond samt sprida projektresultat	Migrationsverket , Svenska ESF-rådet , Rikskriminalpolisen	120 deltagare	Uppgift saknas
Partnerskap och den sociala dialogen 19-20 november	Utveckla arbetet angående partnerskap och den sociala dialogen inom Europeiska Socialfonden i alla europeiska medlemsstater	Europeiska kommissionen De svenska sociala parterna	140 deltagare från 25 medlemsländer	1,9 miljoner kronor
ESF-dagen 2009 - Integration 17 december	Sprida information om integrationsprojekt inom Socialfonden och Integrationsfonden, bland annat kring sysselsättningsfrågor, ungdomars utanförskap och egenmakt		180 deltagare	200 000 kronor

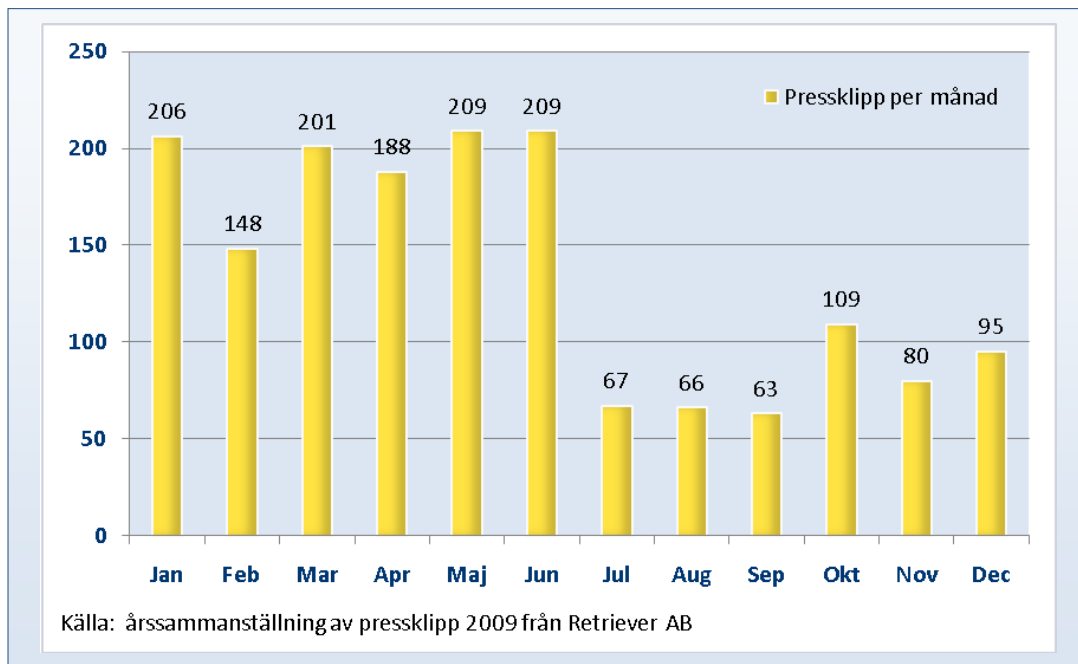
Under första hälften av 2009 bidrog lågkonjunktur och varsel till ett stort massmedialt intresse för Svenska ESF-rådet (diagram 1). Intresset avtog under andra hälften av år 2009 vilket sannolikt beror på att Svenska ESF-rådet beviljade få projekt efter juni. Sedan den 1 januari 2009 har det publicerats 1 641 artiklar och nyhetsinslag om hur Social- och Integrationsfondernas medel används att jämföra med siffran för år 2007 och 2008 (se figur 3 nedan).

Figur 3: Pressklipp och antal artiklar

Pressklipp	2007	2008	2009
Antal artiklar	387	1 225	1 641

Flitigast att rapportera om ESF har landsortspressen varit. Men det skrevs även om fonderna i de större tidningarna. En annan kanal där Svenska ESF-rådet ofta har förekommit är Sveriges Radios webbsida. Varje dag förmedlas dessutom nyhetsbevakning kring Social- och Integrationsfonden samt Temaåret på webbplatsen www.esf.se.

Diagram 1: Sammanställning av pressklipp per månad 2009



Socialfonden

Under år 2009 har sammanlagt 143 utlysningar av medel ur Socialfonden avslutats¹⁷, och Svenska ESF-rådet har fattat beslut för cirka 1, 7 miljarder kronor¹⁸.

Klargörande:

I redovisningen omfattar de ekonomiska uppgifterna om Socialfonden, om inget annat anges, Socialfondsmedel och nationell medfinansiering för programområde 1 och socialfondsmedel för programområde 2.

Utbetalning av stöd till projektägare hade en lägre takt än planerat under första halvåret 2009. Svenska ESF-rådet har därför vidtagit åtgärder för att försäkra sig om att utbetalningarna ska nå tillräcklig nivå under året för att klara N+2 (se klagörande nedan) och inte överskrida bemyndiganderamen. Bägge dessa mål nåddes.

Klagörande:

Regelsystemet säger att Europeiska kommissionens åtagande för ett visst år måste vara utbetalt och rekviderat från Europeiska kommissionen senast två kalenderår efter det aktuella året. Det innebär att stödet för 2007 måste vara utbetalt och rekviderat före 2009 års utgång, detta är den så kallade N+2-regeln. Om pengarna inte rekviderats kan de inte längre användas. Integrationsfonden tillämpar regeln N+1,5.

Förväntan på att Socialfonden ska bidra till att dämpa effekterna av lågkonjunkturen har medfört en ökad efterfrågan på medel ur Socialfondens programområde 1. Svenska ESF-rådet har därför snabbt genomfört utlysningar som inte var planerade tidigare, och i dessa sammanhang arbetat med förkortad beredningstid.

¹⁷ Rapport från rapportgeneratoren "Utlisningar".

¹⁸ Bearbetad rapport från rapportgeneratoren "Stödärenden 2009-12-31".

Utllysningar som direkt följd av lågkonjunkturen beräknas till cirka 400 miljoner kronor under år 2009. Ett antal projektansökningar med motsvarande målsättning har även rymts inom ramen för ordinarie utlysningar varför användningen av medel ur Socialfonden till följd av lågkonjunkturen kan anses vara betydligt större än 400 miljoner kronor.

Generellt sett har möjligheten att via Socialfonden mildra effekterna av lågkonjunkturen mötts positivt och med stora förväntningar. Flera socialfondsprojekt med fokus på varselsituationen har förutsättningar att leda till långsiktigt hållbara resultat.

I flera projekt samverkar privat och offentlig sektor för att säkerställa satsningar på kompetensutveckling som gör att individer går stärkta ur krisen. Projekt har även bidragit till att skapa nya, och stärka gamla, allianser mellan privat och offentlig sektor. Exempel är kommunala lärcentra för att möta arbetslivets behov av kompetensutveckling.

På nationell nivå kan 10 procent av Socialfonden användas för riktade utlysningar. Svenska ESF-rådet har genomfört fem utlysningar av medel på nationell nivå under 2009. De två första av dessa har koppling till myndighetens uppdrag att samverka med Arbetsförmedlingen kring jobb- och utvecklingsgarantins tredje fas. Den tredje ansökningsomgången har inriktats mot offentlig sektor och den fjärde ansökningsomgången har haft inriktning mot ungdomar och transnationellt samarbete. Den femte ansökningsomgången syftade till kompetensutveckling av processförare inför genomförandet av Temaåret 2010. Det är ännu för tidigt att utläsa resultat av de riktade utlysningarna år 2009.

I Sweco Eurofutures utvärderingsrapport¹⁹ föreslås att det strategiska innehållet i programmet ses över mot bakgrund av rådande konjunktur. Detta behöver inte leda fram till förändringar i programmet, men kanske till en uppdaterad strategi för vilka projekt som ska prioriteras inom olika åtgärder.

Integrationsfonden

För Integrationsfonden har år 2009 innefattat två ansökningsomgångar och en tredje har påbörjats. Intresset är stort att söka medel från fonden.

Under året har Svenska ESF-rådet utarbetat beredningsrutiner, samarbetat med Integrations- och Jämställdhetsdepartementet, Europeiska kommissionen, SOLID-kommittén och de tre andra fonderna som ingår i ramprogrammet för Solidaritet och hantering av migrationsströmmar (SOLID). Arbete har även ägnats åt informationsinsatser för att göra Integrationsfonden känd. Resultatet är att det övergripande arbetet med fonden har underlättats och att ansökningsomgångarna har rönt ett stort intresse hos presumtiva projektanordnare. Arbetet i SOLID-kommittén resulterade i att det fattades beslut om att den stödberättigande perioden utökades från N+1 till N+1 ½ från och med det årliga programmet för 2008.

¹⁹ Sweco Eurofutures (2009). Rätt lösning för rätt problem. Rapport 2 från utvärderingen av genomförandeorganisationen för de regionala programmen för den regionala fonden och det nationella socialfondsprogrammet.

3. Förutsättningar för resultatredovisningen

3.1 Återrapportering i regleringsbrevet

I regleringsbrevet för år 2009 ställs krav på Svenska ESF-rådet att återrapportera program- och förvaltningsmedel. Utgångspunkten för resultatredovisningen år 2009 är att regeringens mål och rapporteringskrav ska vara förankrade i de uppgifter som angetts i myndighetens instruktion. Där framgår myndighetens grundläggande syfte och uppgifter. Instruktionen för myndigheten reglerar inte de mål som myndigheten ska uppnå. Därför ankommer det på myndigheten att formulera målsättningar inom ramen för uppdrag och uppgifter.

Svenska ESF-rådet omfattas av ett antal återkommande återrapporteringskrav genom regleringsbrevet vilka redovisas till regeringen löpande under budgetåret. Resultatet av detta underlag refereras till i resultatredovisningen men beskrivs inte i detalj.

3.2 Begränsningar och utvecklingsarbete

Resultatredovisningen för budgetåret 2009 presenterar inte fullt ut verksamhetens prestationer avseende volymer och kostnader i enlighet med förordningen (2000:605) om årsredovisning och budgetunderlag 3 kap. 1 §. En sådan redovisning förutsätter ett tidredovisningssystem för att fördela samtliga intäkter och kostnader. Svenska ESF-rådet saknar en sådan heltäckande och integrerad tidsredovisning, och gör bedömningen att en schablonisering av kostnaderna för prestationer inte ger en tillräckligt rättvisande och kvalitetssäkrad redovisning. Generaldirektören har inom ramen för ett av sina fokusområden i myndighetens verksamhetsplanering år 2010 beslutat om att utveckla myndighetens tidsredovisning²⁰.

Informationen i resultatredovisningen avser det senaste året och jämförs om möjligt med motsvarande underlag från de två närmast föregående åren. Svenska ESF-rådet har etablerat ett styr- och uppföljningssystem anpassat till programperioden 2007 - 2013. Medarbetar-, kund-, och partnerskapsundersökningarna har genomförts första gången år 2009 för denna programperiod.

Integrationsfonden har haft en senare start än Socialfonden och ingår därför inte i enkätunderlagen. Utöver resultatredovisning av verksamhetens prestationer redovisas exempel på måluppfyllelse med tyngdpunkt på generaldirektörens fokusområden år 2009 (se kapitel 7 Generaldirektörens fokusområden 2009, sid 23).

20 Svenska ESF-rådets verksamhetsplan 2010 (Dnr 2009-101).

4. Revisionsrapporter

4.1 Intern styrning och kontroll

Av internrevisionens årsrapport framkommer att ledningens interna styrning och kontroll varit utformad så att myndigheten med rimlig säkerhet fullgör de krav som framgår av 3 § myndighetsförordningen (2007:515)²¹. Även övriga revisionsorgans granskningsrapporter pekar på samma bedömning varvid ledningens sammanvägda slutsats är att den interna styrningen och kontrollen av myndigheten är betryggande.

4.2 Förvaltning

Under verksamhetsåret 2009 har internrevisionen granskat den administrativa enheten vid huvudkontoret i Falun²². Sammanfattningsvis bedöms internkontrollnivån inom enheten som i huvudsak tillfredsställande. För att uppnå tillfredsställande nivå måste åtgärder i linje med tidigare inlämnade rekommendationer i föregående revisionsrapport²³ från granskning i juli år 2008 slutföras.

För att förbättra internkontrollnivån påbörjades under första kvartalet 2009 ett kartläggningsarbete avseende befintliga rutiner som var i behov av uppdatering och dokumentation. Sedan september har samtliga väsentliga rutiner uppdaterats och dokumenterats²⁴.

4.3 Program

Under verksamhetsåret 2009 har Svenska ESF-rådets programverksamhet reviderats av myndighetens internrevision och Ekonomistyrningsverket i egenskap av revisionsmyndighet för Socialfonden och Integrationsfonden. Revision av myndighetens arbete med avslut av programperioden 2000-2006 har utförts av Arbetsförmedlingens internrevision i egenskap av avslutsorgan.

Samtliga revisioner som genomförts av myndighetens hantering av det nationella strukturfondsprogrammet för regional konkurrenskraft och sysselsättning 2007-2013 har visat att de system och rutiner som myndigheten upprättat fungerar men att det krävs vissa förbättringar i vissa delar. De rekommendationer som lämnats till myndigheten visar på att vissa rutiner och dokumentation av handläggningen bör förbättras. Med anledning av dessa rekommendationer har myndigheten genomfört intern utbildning av handläggarna²⁵. Myndigheten har även genomfört ett projekt för översyn av samtliga styrdokument och handläggarstöd²⁶.

De revisioner som genomförts av myndighetens hantering av Integrationsfonden har visat att myndighetens system och rutiner fungerar delvis. I vissa delar krävs

21 Årsrevisionsrapport 2009 avseende internrevision inom Svenska ESF-rådet (Dnr IREV-2009-0001).

22 Granskning av intern styrning, kontroll och uppföljning inom administrativa enheten 2009 (Dnr 2009-00317).

23 Revisionsrapport 01/08 (Dnr 2008-01794).

24 Vidtagna åtgärder med anledning av internrevisionens granskningsresultat (Dnr 2009-00530).

25 Revisionrapporter och svar, Ekonomistyrningsverkets och Svenska ESF-rådets internrevision.

26 Slutrapport självvärderingsprojektet.

väsentliga förbättringar för att förvaltnings- och kontrollsystemet ska fungera tillfredsställande. Revisionerna har visat på att det till viss del saknas styrdokument och att de framtagna handläggarstöden inte gett handläggarna tillräckligt stöd vid beredningen av inkomna ansökningar. Med anledning av dessa revisioner har myndigheten under andra halvåret 2009 påbörjat arbetet med att åtgärda de brister som påpekats.²⁷

I maj månad 2009 utförde Ekonomistyrningsverket en revision genom systemgranskning av attesterande myndigheten gällande utgifter för 2008 som var medtagna i utgiftsdeklarationen. En uppföljning på första revisionsbesöket har gjorts i december månad. Slutrapport för det första revisionsbesöket kom in till Svenska ESF-rådet 18 september 2009²⁸. Den samlade slutsatsen visar att förvaltnings- och kontrollsystemet bedöms fungera men att vissa förbättringar behövs. I denna bedömning ingår att uppföljningen visar att tidigare rapporterade brister har förbättrats men att det finns ett behov av fortsatt utveckling.

Under verksamhetsåret har myndigheten mottagit de slutliga revisionsrapporterna från de granskningar som genomfördes av Europeiska revisionsrätten och Europeiska kommissionen under 2008²⁹.

Europeiska revisionsrätten konstaterade efter sin granskning av Mål 3, inför revisionsförklaringen 2008, att det i sju av de tio granskade projekten inte påträffats några fel. I övriga fall konstaterades, ett allvarligt regelefterlevnadsfel, ett begränsat regelefterlevnadsfel och ett kvantifierbart fel. Med anledning av Europeiska revisionsrättens anmärkningar har Svenska ESF-rådet förtydligat den information som lämnas i handledningsdokument riktade till sökande och stödmottagare. Myndigheten har även genomfört kompletterande utredningar och genomfört de finansiella korrigeringar som varit nödvändiga³⁰.

Europeiska kommissionens granskning av Mål 3 och Equal visar att de förvaltnings- och kontrollsystem som använts för programmen i stort sett fungerat effektivt och i enlighet med tillämpliga förordningar. Europeiska kommissionen rekommenderade Svenska ESF-rådet att genomföra ett antal finansiella korrigeringar och att i ett ärende utreda om det fanns behov av ytterligare finansiella korrigeringar. Myndigheten har genomfört den kompletterande utredning och vidtagit de finansiella korrigeringar som Europeiska kommissionen rekommenderat.³¹

27 Revisionsrapporter och svar, Ekonomistyrningsverkets och Svenska ESF-rådets internrevision.

28 Revisionsrapport Ekonomistyrningsverket och svar (Dnr 60-496-2009) och (Dnr 2009-00615) respektive uppföljningsbesök Ekonomistyrningsverket (Dnr 60-1086-2009).

29 Revisionsrapporter och svar, Europeiska revisionsrätten och Europeiska kommissionen.

30 Utredning av projekt nr 60193, beslut om återkrav projekt nr 60827.

31 Utredning av projekt nr 2143 (Dnr 2009-108).

5. Ekonomisk översikt

Tabell 1: Nyckeltal avseende förvaltningsmedel för de olika programmen

Mätetal	2009	2008	2007
Förvaltningskostnad per utbetalad krona (kr)			
Socialfonden	0,25	3,47	-
Integrationsfonden	4,54	-	-
Mål 3	-	0,05	0,07
Equal	-	0,17	0,14
Förvaltningskostnad per intecknad krona (kr)			
Socialfonden	0,05	0,07	-
Integrationsfonden	0,16	-	-
Mål 3	-	1,03	2,08
Equal	-	0	6,43
Driftskostnad (tkr)			
Totalt	154 036	146 554	191 218
Per årsarbetskraft	1 000	894	1 093
Lokalkostnad (tkr)			
Totalt	9 264	8 752	14 377
Per årsarbetskraft	63,9	53,4	82,2
IT-kostnad			
Totalt	6 625	5 684	10 866
Per årsarbetskraft	45,7	34,7	62,1

Förvaltningskostnad per utbetalad krona

Förvaltningskostnaden per utbetalad krona för Socialfonden minskade år 2009 med 3,47 kronor jämfört med år 2008. Det förklaras av att förvaltningsorganisationen var fullt utbyggd när de utåtriktade aktiviteterna inleddes under 2008. Utbetalningarna var då på en blygsam nivå på 32,7 miljoner kronor. Under år 2009 ökade sedan utbetalningarna till 578,8 miljoner kronor vilket i sin tur innebar att förvaltningskostnaden per utbetalad krona minskade kraftigt.

För Integrationsfonden var kostnaden per utbetalad krona 4,54 kronor år 2009. De första projektbesluten i Integrationsfonden togs under år 2009.

Förvaltningsorganisationen är helt uppbyggd i inledningsskedet och nivån på de utbetalda medlen är låg, 0,6 miljoner kronor. I takt med att allt fler projektägare rekviderar medel kommer förvaltningskostnaden per utbetalad krona att minska.

Mål 3 och Equal ska avslutas i mars 2010 och ett fåtal mindre utbetalningar gjordes 2009. De låga talen gör det inte meningsfullt att göra nyckeltalsberäkningar 2009.

Förvaltningskostnad per intecknad krona

Med intecknad avses beslutade projektmedel. Förvaltningskostnaden per intecknad krona kan komma att minska något under kommande år i takt med att det

intecknade beloppet ökar för att sedan stiga när programmet går in i avslutsfasen och det intecknade beloppet blir lägre.

Som ovan nämnts togs de första projektbesluten i Integrationsfonden under år 2009. Förvaltningskostnaden per intecknad krona i pågående projekt är därför förhållandevis hög jämfört med Socialfonden. Den kommer dock att minska i takt med att fler projekt beslutas och intecknas.

Verksamhetskostnader inklusive lokal- och IT-kostnader

Totala verksamhetskostnader uppgick år 2009 till 154 miljoner kronor (exklusive avskrivningar och finansiella kostnader) jämfört med 146,6 miljoner kronor för 2008. Det motsvarar en ökning med 7,4 miljoner kronor. Den huvudsakliga orsaken är ändrade redovisningsprinciper för intäkterna från och med 2009 års bokslut. Intäkterna från Tillväxtverket redovisas nu som avgifter och andra ersättningar istället för att kostnaderna krediterats.

För lokalkostnaderna noteras en marginell ökning. IT-kostnaderna har ökat med 1 miljon kronor vilket beror på att kostnader för telefoni och videokonferenser nu bokförs som IT-kostnader till skillnad mot tidigare då de bokfördes under administrativa enheten.

6. Kompetensförsörjning

Svenska ESF-rådets kompetensförsörjning redovisas utifrån myndighetens målsättningar om rätt avvägd personalresurs med ändamålsenlig kompetens samt om attraktiv arbetsplats.

6.1 Rätt avvägda personalresurser med ändamålsenlig kompetens

Myndighetens ambition att finna en väl avvägd balans mellan andel personalresurser och myndighetens uppdrag, totala resurser och belastning har satts på prov under året utifrån flera olika aspekter. Lågkonjunkturen medförde att efterfrågan på medel från Socialfonden ökade vilket myndigheten försökte möta med olika extra aktiviteter parallellt med ordinarie planering.



Ett uttalat fokus på ökade utbetalningsvolymerna har inneburit att resurser för projektgranskning ökat genom såväl nyrekryteringar som periodvisa omfördelningar av interna personalresurser.

Som nämns ovan har myndigheten under året fått nya uppdrag. En kritisk faktor i detta sammanhang har varit möjligheten att ställa om personalresurser då uppdragen dykt upp med kort varsel och att resurstilldelningen inte helt motsvarat tillkommande arbetsinsats.

Myndighetens medarbetarenkät 2009³² visade att arbetsbelastningen var den faktor som fått en av undersökningens höga effektmått och åtgärder för att åtgärda detta har därför prioriterats. För att mäta balansen mellan personalresurser och uppdrag används måttet personal i förhållande till hanterade ärenden (tabell 2).

³² Svenska ESF-rådets medarbetarundersökning 2009.

Tabell 2: Personalresurser i förhållande till hanterade ärenden inom Socialfonden 2008 och 2009³³

Mätetal	Sökt utfall	Utfall	2008	2009
Antal handläggande personal i förhållande till hanterade ärenden per regional enhet	Rätt avvägd utifrån regionala enhetens finansplan	Antal regionala samordnare och controllers	55	56 ³⁴
		Antal hanterade ärenden ³⁵	3288	2611
		Utfall	60	47
Antal handläggande personal i förhållande till hanterade ärenden inom enheten för ek. projektgranskning	Rätt avvägd personalresurs	Antal ekonomer	21	27 ³⁶
		Antal hanterade ärenden ³⁷	1185	3108
		Utfall	56	115

Utfallet för de regionala enheterna visar att antalet hanterade ärenden i förhållande till antalet regionala samordnare och controllers minskat år 2009 i jämförelse med år 2008. Resultatet måste dock nyanseras och är inte ett entydigt mått på arbetsmängden. Ett ärende som fått bifall medför en betydligt större arbetsinsats än ärenden som fått avslag eller återtagits till följd av det löpande arbete som tillkommer i form av lägesrapporter, kontroller på plats och övriga kontakter. Vidare har en förskjutning skett från små förprojekteringar till fler och större genomförandeprojekt. Under 2008 hanterades totalt 918 ärenden med bifall och 2009 var motsvarande siffra 1 395. Av de 918 ärenden som fick bifall under 2008 fattades beslutet för 314 ärenden i december vilket innebär att arbetet med dessa efter bifallsbeslut var mycket begränsat under 2008. Av de 477 ärenden som beviljades 2009 fattades bifallsbeslut för 32 stycken under sista kvartalet varav december månad svarade för 22 stycken.

För ansökningar om utbetalning finns inte motsvarande mätproblematik utan mätetalet speglar en ökad ärendevolym under 2009.

6.1.1 Personalstruktur utifrån ålder och kön

Myndigheten har en hög andel anställda som är över 50 år i jämförelse med gruppen under 30 år. En orsak till detta kan vara att kompetensbehovet för myndigheten ställer krav på erfarenhet vilket också är ett kriterium som väger tungt vid nyrekrytering. Kommenteras bör att åldersgruppen över 50 domineras av medarbetare födda 1950-1959 vilket innebär att myndigheten inte kan sägas stå inför en större generationsväxling de närmaste åren.

33 År 2007 fanns inga "hanterade ärenden" inom Socialfonden, därför redovisas inte året i tabell.

34 Se underlag: Fördelning av tjänster per enhet och geografiska områden 2009. Tabellen redovisar antal tjänster som hänförs till Socialfonden, dvs. utifrån det antal som redovisas i notunderlaget har tabellantalet minskats med en tjänst som hänförs Integrationsfonden.

35 Se underlag: Sammanställning av antal hanterade ärenden för regionala enheter 2008-2009.

36 Se underlag: Fördelning av tjänster per enhet och geografiska områden 2009. Tabellen redovisar antal tjänster som hänförs till Socialfonden, dvs. utifrån det antal som redovisas i notunderlaget har tabellantalet minskats med en tjänst som hänförs Integrationsfonden.

37 Se underlag: Sammanställning av antal hanterade ärenden. Enheten för ekonomisk projektgranskning 2008-2009.

Utifrån fördelning på kön kan konstateras att myndigheten ligger i närheten av att uppfylla målet att personalstrukturen ska spegla en fördelning på minst 60 (kvinnor)/40 (män). Vad gäller könsfördelningen inom gruppen administrativa funktioner har målet dock visat sig vara svårt att uppfylla (tabell 3).

Tabell 3: Personalstruktur

Mätetal	Utfall	2008		2009 ³⁸	
Åldersstruktur - procentuell fördelning	< 30 år	6 %		5 %	
	30-49 år	44 %		49 %	
	> 50 år	50 %		47 %	
Könsstruktur fördelat på ledning och kärnfunktioner K = kvinnor M = män		K	M	K	M
	Chefer	67	33	65	35
	Nationella samordnare	50	50	56	44
	Regionala samordnare	57	43	60	40
	Controllers	62,5	37,5	56	44
	Ekonomer	65	35	60	40
	Administrativa funktioner	79	21	83	17
Könstruktur all personal	Anställda per 31 dec	63	37	63	37

6.1.2 Kompetensutveckling

Under år 2009 har 81,5 procent av medarbetarna individuella mål och utvecklingsplaner³⁹. Skillnaden mot hundra procents uppfyllelse förklaras med nyanställda som fortfarande är introduktionsfas samt av att ett antal medarbetare har kortare anställningstid.

Under verksamhetsåret 2009 har några större gemensamma kompetensutvecklingsinsatser genomförts⁴⁰. Här följer några exempel:

- Utbildning i att göra ekonomiska bedömningar av projektansökningar för icke-ekonomer, 18-19 februari, 14 deltagare.
- Kompetensutveckling i granskningsmetodik för ekonomer, förmiddag 20 mars samt 24-25 mars. Utvecklingsinsatsen genomfördes i samverkan med Tillväxtverket. 23 deltagare från Svenska ESF-rådet.
- Utbildning i regelverket och rapportering av oegentligheter till OLAF, 21-22 september. Utvecklingsinsatsen genomfördes i samverkan med Tillväxtverket. 14 deltagare från Svenska ESF-rådet.
- Utbildning i finansiell kontroll på plats enligt artikel 13 2b. Utbildningen genomfördes lokalt på samtliga regionala kontor för samtliga ekonomer och regionala samordnare under hösten. Totalt 94 deltagare.
- Internutbildning i diarieföring. Utbildningen genomfördes lokalt på samtliga regionala kontor för samtliga ekonomer och regionala samordnare under hösten.

38 Se underlag a) Könsstruktur för efterfrågade funktioner/Åldersstruktur. b) Anställda på Svenska ESF-rådet under 2009 - sammanställning från lönelista.

39 Se sammanställning av enheternas redovisade uppfyllelse av delmål "Ändamålsenlig kompetens".

40 Se underlag (program, deltagare och utvärderingar) från respektive utbildningsinsats.

6.2 Attraktiv arbetsplats

Att såväl internt som externt uppfattas vara en attraktiv arbetsplats främjar att verksamheten kan behålla och attrahera ändamålsenligt kompetens vilket är en av grundförutsättningarna för uppfyllelse av verksamhetsmålen.

6.2.1 Personalrörlighet

Under 2009 har 26 medarbetare slutat och 21 börjat. Förklaringen till detta är att fördröjda effekter från myndighetens omställningsarbete åren 2006-2007 fortfarande avspeglas i redovisningen.⁴¹

6.2.2 Attrahera och rekrytera

Under verksamhetsåret har myndigheten utlyst 21 vakanta tjänster. Antalet sökande per utlyst tjänst är 33 vilket får anses fullt tillfredsställande som ett mått på myndighetens attraktivitet på arbetsmarknaden⁴². Söktrycket varierar dock kraftigt från 4 till 97 sökande lokalt och regionalt och ger en tydlig signal om kompetenstillgången i storstadsregionerna som genomgående har högst andel sökande på handläggartjänsterna.

6.2.3 Nöjd medarbetarindex

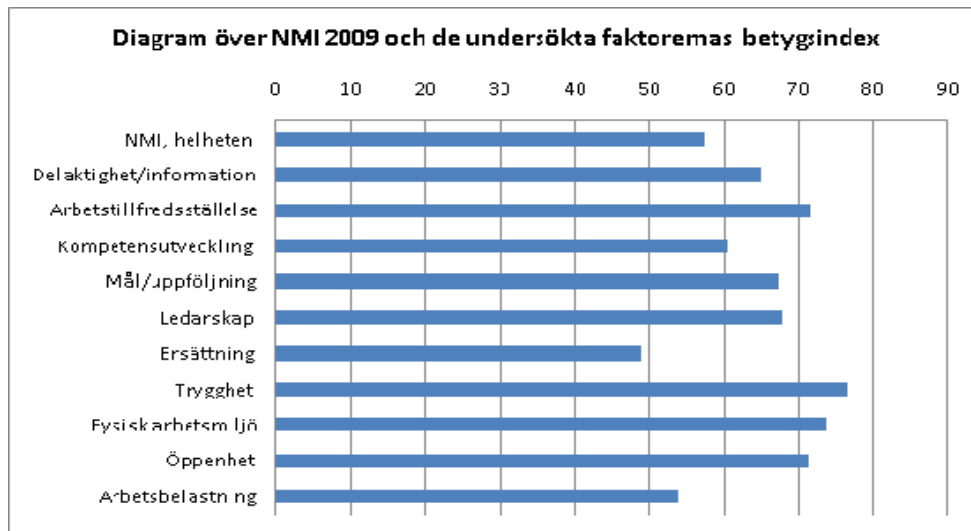
Under månaderna mars-april genomförde Svenska ESF-rådet en medarbetarundersökning⁴³. Sammanfattningsvis gav medarbetarna ett högt betyg på sin arbetssituation vid myndigheten. Helhetsbetyget, Nöjd-Medarbetar-Index (NMI), blev denna mätning 57, vilket ligger över den gräns för vad som klassas som godkänd och målsättningen som myndigheten själv satt upp, det vill säga att resultatet ska bli bättre än betygsindex 55. Detta motsvarar ett betyg på 6,1 på en 10-gradig skala.

41 Se underlag: Anställda på Svenska ESF-rådet under 2009. Sammanställning från lönelista (Palasso).

42 Se underlag: Rekryteringar och antal ansökningar 2009.

43 Svenska ESF-rådets medarbetarundersökning 2009.

Diagram 2: NMI medarbetarundersökning 2009⁴⁴



6.2.4 Hållbar arbetshälsa

Det övergripande målet i myndighetens arbetsmiljöpolicy är att Svenska ESF-rådets anställda arbetar i en miljö som främjar hållbar arbetshälsa. Mätvärde på uppfyllelse av detta är att minst 70 procent av medarbetarna ger ett positivt värde på fråga om detta i medarbetarundersökningen. Resultat för 2009 blev 74 procent vilket innebär att målet kan anses uppnått.

Sjukfrånvaron⁴⁵ minskade något under år 2009 jämfört med året innan, från 2,2 till 2,05 procent. Månadsvis uppföljning av sjukfrånvaron visar dock att den varierar över året. Trots detta visar resultatet på en positiv utveckling vilket förhoppningsvis delvis kan tillskrivas myndighetens förebyggande åtgärder för att minska upplevelsen av stress och för hög arbetsbelastning⁴⁶.

6.2.5 Likabehandling

Myndighetens ambition att internt uppnå trovärdighet i att främja lika rättigheter och möjligheter utvärderas av Svenska ESF-rådets medarbetare. Vid mätning⁴⁷ våren 2009 ansåg i medeltal 96 procent att anställda behandlas lika oavsett kön, ålder, funktionsnedsättning, etnisk härkomst samt sexuell läggning.

⁴⁴ Resultatet från medarbetarenkäten redovisas i betygsindex. Indexberäkningarna bygger på att medarbetarna avger sina svar på enkätens frågor i 10-gradiga skalor. Vid omräkning till faktorernas betygsindex omvandlas resultaten till en ny skala som går från 0-100. Ju högre indexvärde desto nöjdare är medarbetarna med respektive faktor.

⁴⁵ 2009 (årsredovisning) Arbetstid och sjukfrånvaro.

⁴⁶ NMI 2009 (Nöjd-Medarbetar-Index) – analys och handlingsplan för Svenska ESF-rådet.

⁴⁷ Svenska ESF-rådets medarbetarundersökning 2009.

7. Generaldirektörens fokusområden 2009

Generaldirektörens fyra fokusområden inom ramen för myndighetens verksamhet för 2009 har utgått från riskbedömningar hösten år 2008 (se kapitel 1.4 Risker och riskhantering, sidan 8):

- Vi är i fas med finansplanen och klarar N+2
- Vi har en hög kvalité i beredning och beslut.
- Svenska ESF-rådet uppfattas som en begriplig och serviceinriktad myndighet.
- Svenska ESF-rådet har ett användarvänligt ärendehanteringssystem EBS.

Svenska ESF-rådet har under slutet av budgetåret 2009 legat i fas med finansplanen givet de bemyndiganderamar regeringen tilldelat. Utgiftsdeklarationen på 40,2 miljoner euro för perioden 1 juli 2008 till och med den 31 november 2009⁴⁸ blev godkänd av Europeiska kommissionen utan korrigeringar. En bidragande faktor har varit allt högre utbetalningsvolym per månad vilket säkerställt N+2 för år 2009 (se kapitel 8.5 Utbetalningar av medel, sidan 34).

Svenska ESF-rådet har vidtagit flera åtgärder under året för att öka kvaliteten i beredningen och besluten. En Programkommitté har inrättats med uppgift att förtydliga, utveckla och effektivisera tolkning och genomförande av socialfondsprogrammet 2007-2013⁴⁹. En självvärdering av programgenomförandet har genomförts under. Målet för projektet har varit att effektivisera Svenska ESF-rådets ledprocesser för myndighetens personal och kunder. Under året prövades en ny projektmodell med mobiliseringsfas och genomförande i ett beslut⁵⁰. Modellen prövades som svar på rekommendationerna från den av GD tillsatta arbetsgruppen med ledamöter från Övervakningskommittén med uppgift att analysera det under 2008 svaga efterfrågan inom programområde 1. Projektmodell med kortare ledtider syftar till en snabbare beslutsprocess, där projekten direkt går vidare till genomförande efter en mobiliseringsfas.

Det är Svenska ESF-rådets sammanvägda bedömning att samtliga revisionsrapporter avseende Socialfonden har pekat på hög kvalité i beredning och beslut, även om det finns rekommendationer och förslag på förbättringsområden (se kapitel 4 Revisionsrapporter, sidan 14). Det kan däremot konstateras att det finns krav på ytterligare utvecklingsarbete avseende Integrationsfonden.

Den kundundersökning som genomfördes under veckorna 13 till 16 år 2009 gav överlag myndigheten ett gott betyg vad gäller begriplighet och servicenivå⁵¹. Resultatet bör ses mot bakgrund av ett omfattande arbete med uppbyggnaden av det nya Socialfondsprogrammet. 75 procent av ledamöterna i Övervakningskommittén upplevde en bra samverkan med Svenska ESF-rådet och kan rekommendera organisationer och företag att ansöka om medel hos Svenska

48 Avseende år 2008 ingår ej tidigare upptagna uppgifter.

49 GD-beslut 2009-32 om Direktiv till Programkommittén.

50 Promemoria mobiliseringsfas och genomförande i ett beslut.

51 Svenska ESF-rådets kund- och partnerskapsundersökning 2009.

ESF-rådet. Som förbättringsområde efterfrågar man bättre stöd för att kunna informera om Socialfonden. Resultatet för strukturfondspartnerskapen var något lägre där 62 procent har upplevt ett gott samarbete med myndigheten. Bra betyg ges för tillgänglighet, bemötande, informationsmöten samt det stöd man får. De flesta kan rekommendera organisationer och företag att ansöka om medel hos Svenska ESF-rådet. Totalt sett var 65 procent av beviljade projektägare nöjda medan resultatet bland de som sökt men inte beviljats stöd visade ett betydligt lägre utfall om 24 procent.

Vid utgången av 2009 har ärendehanteringssystemet EBS utvecklats och blivit betydligt mer funktionellt (se kapitel 11.2 Ärendehanteringssystemet EBS, sidan 47). Enkätresultaten från medarbetarundersökningen våren 2009 visar dock ett behov av fortsatt utvecklingsarbete då 46 procent av de svarande gav ett mellanhögt eller högt betyg avseende användarvänligheten i systemet⁵². Resultaten från kund- och partnerskapsundersökningarna ska tolkas utifrån att frågan avser en begränsad del av EBS- systemet (Projekt- och partnerskapsrummet) och att användningsgraden är väsentligt lägre än handläggare inom myndigheten. Andelen som var nöjda med projektrummet var 25 procent inom strukturfondspartnerskapen, 45 procent bland beviljade projektägare och 40 procent bland icke beviljade projektsökanden⁵³.

⁵² Svenska ESF-rådets medarbetarundersökning 2009

⁵³ Svenska ESF-rådets kund- och partnerskapsundersökning 2009.

8. Socialfonden

Programperioden 2007-2013

Europeiska socialfonden är EU:s viktigaste verktyg för att skapa fler och bättre jobb i Europa. Fonden är lika gammal som EU och instiftades år 1957. Då som nu är målet att minska skillnader i välbefinnande och levnadsstandard mellan EU:s medlemsländer.



Under perioden 2007-2013 uppgår Socialfondens budget till ungefär 750 miljarder kronor runtom i Europa. Under perioden 2007–2013 har Sverige tilldelats 6,2 miljarder kronor ur Socialfonden.

Sverige kommer att bidra med minst lika mycket i offentliga medel. Svenska ESF-rådet räknar med att fördela detta belopp mellan cirka 4 000 projekt med minst 315 000 deltagare.

Arbetet är uppdelat i två olika programområden. Inom programområde 1 kan man söka stöd för projekt som underlättar för sysselsatta kvinnor och män (egna företagare, medarbetare eller chefer) att utvecklas i takt med arbetslivets krav. Inom programområde 2 kan man söka stöd för projekt som bidrar till ökad social sammanhållning och ett inkluderande arbetsliv med fokus på personer som i dag står långt från arbetsmarknaden. Genom att medverka i något av projekten ska deltagarna öka sina möjligheter att komma in och stanna kvar på arbetsmarknaden.

8.1 Arbetet med Socialfonden

Kännetecknande för programverksamheten regionalt under året inom programområde 1 har varit arbetet med att möta behoven av kompetensförsörjning mot bakgrund av lågkonjunkturen med varsel och uppsägningar på arbetsmarknaden. Förutom stöd till projekt har anpassningar genomförts med syfte att förkorta ledtider i berednings- och beslutsprocesser.

Tabell 4 visar en bild av Socialfonden i siffror för utlysningar, beviljade belopp och ansökningar, antal deltagare och projekt.

Tabell 4: Socialfonden

	2007	2008	2009	Totalt
Beviljat belopp*				
(kronor)	0	1 576 671 348	1 707 302 079	3 283 973 427
Beviljad medfinansiering				
PO 2**				
(kronor)	0	1 398 073 012	1 222 180 881	2 620 253 893
Intecknat belopp*** vid årets slut				
(kronor)	0	1 576 671 348	3 187 519 158	-
Intecknad andel av finansplanen vid årets slut				
(procent)	0	20	41	-
Utlyst belopp i ansökningsomgångar avslutade under året				
(kronor)	0	3 370 000 000	3 096 200 000	6 466 200 000
Inkomna ansökningar				
(antal)	0	2 995	1 242	4 237
Ansökt stöd				
(kronor)	0	4 456 561 984	4 854 329 889	9 310 891 873
Beviljade ansökningar				
(antal)	0	918	477	1 395
Avslutade projekt				
(antal)	0	0	518	518
Pågående projekt vid årets slut (antal)				
	0	914	843	-
Utbetalat				
(kronor)	0	32 697 933	578 829 972	611 527 905
Godkänd med-finansiering				
PO 2 ****				
(kronor)	0	11 135 387	402 298 069	413 433 456
Rekvirerat från kommissionen				
(kronor)	0	0	443 039 581	443 039 581
Utbetalat av kommissionen				
(kronor)	128 207 610	195 161 321	246 007 127	569 376 058
Individer som påbörjat deltagande i projekt				
(antal)	0	8 420	44 755	53 175

* I det beviljade beloppet ingår socialfondsmedel för PO1 och PO2 samt nationell medfinansiering för PO1.

** Beviljad medfinansiering är sådan som ingår i de bifallna projektens budget.

*** Intecknat definieras som utbetalt belopp i avslutade avbrutna och hävda projekt samt beviljat stöd i pågående projekt

**** Godkänd medfinansiering är granskad i samband med utbetalning.

Det stora intresset bland de som söker projektmedel har framför allt riktats mot programområde 1:s första mål om kompetensutveckling av sysselsatta. Det innebär att programgenomförandet ligger i fas med den kvantitativa målsättningen för det

första målet. Inom det andra målet om kompetensutveckling för att främja likabehandling samt det tredje målet om ökade kunskaper för att förebygga långtidssjukskrivningar, uppvisas inte samma höga aktivitet (tabell 5). En analys av bakomliggande skäl samt konsekvenser är initierad på regional och nationell nivå.

Inom programområde 2 har programverksamheten fortskridit enligt finansplanen, med projektinnehåll enligt de regionala ESF-planernas inriktningar. Särskilt kan nämnas att antal deltagare i målgruppen unga nått programmets kvantitativa mål för målgruppen. Däremot är antalet långtidssjukskrivna deltagare mycket lågt (tabell 5).

Med hänvisning till att den fallande tendensen vad gäller långtidssjukskrivningar kommer att fortsätta och att efterfrågan på projekt för att stärka ungas etablering på arbetsmarknaden är fortsatt hög har Svenska ESF-rådet inlett en dialog med regeringskansliet och Europeiska kommissionen om att ändra programmets kvantitativa målsättningar.

Tabell 5: Kvantifierade mål för programperioden 2007-2013 och registrerade deltagare⁵⁴.

Mål	Målnivå	Uppnått	% av målet uppnått
Programområde 1			
Antal deltagare som påbörjat deltagande i projekt inriktade på annan kompetensutveckling än att minska diskriminering eller främja likabehandling	Minst 200 000	36 419*	18
Antal deltagare i projekt med inriktning på att främja likabehandling och minska diskriminering	Minst 20 000	1 849	9
Antal deltagare i projekt med inriktning på att förebygga långtidssjukskrivningar	Minst 20 000	841	4
Programområde 2			
Antal deltagare totalt	Minst 75 000	16 953	23
Antal utrikes födda deltagare	Minst 15 000	6 417	43
Antal unga deltagare	Minst 5 000	6 765	135
Antal långtidssjukskrivna deltagare	Minst 20 000	316**	2

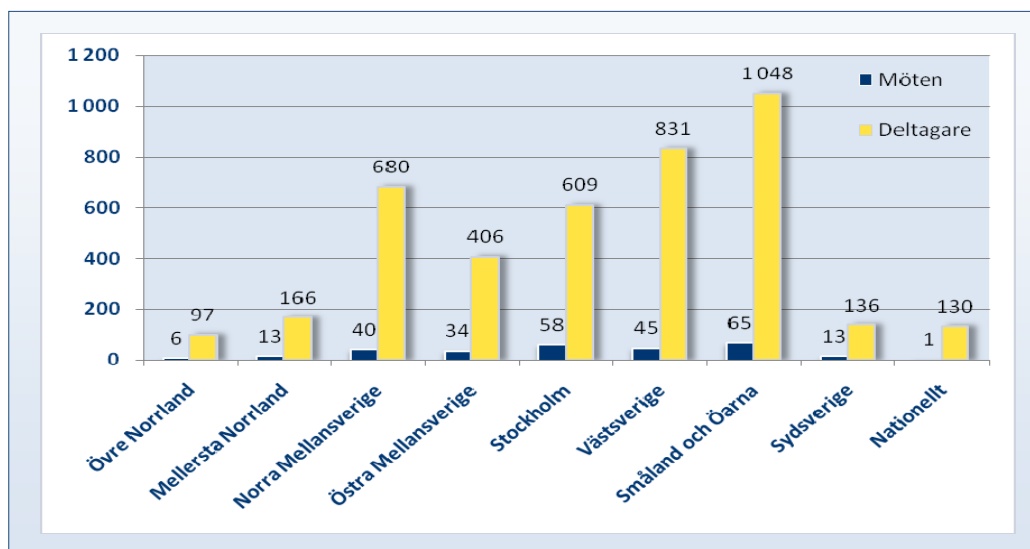
* De 197 personer som deltar i projekt där inriktningen ännu inte klassificerats har förts till denna kategori.

** Endast deltagare som påbörjat projekt under år 2008.

Marknadens önskemål och behov och de regionala förutsättningarna har styrt inriktningen på de projekt som beviljats. Detta har påverkat utfallet av programindikatorerna. Exempelvis har lågkonjunkturen inneburit en stor efterfrågan på generell kompetensutveckling. Efterfrågan på medel för kompetensutveckling för medarbetare i omställning har också gjort att alla medel för år 2009 inom programområde 1 förbrukades under första halvåret.

54 Redovisning från SCB programindikatorer.

Diagram 3: Antal informationsmöten och deltagare



Under året utlystes fem nationella ansökningsomgångar. Vid samtliga tillfällen ordnades regionala informationsinsatser och särskilt för de två ansökningsomgångarna kring fas 3 ett seminarium. Beredningsprocessen genomfördes i arbetsgrupper med representanter från flertalet av de åtta regionkontoren i syfte att säkerställa en enhetlig beredning med hög kvalitet. Sökande samt beviljade projekt har haft och har tillgång till stöd från de ESF-finansierade processtöden.

Regionkontoret i Sydsverige arrangerade tre seminarier syftande till att ge fördjupad kunskap inom olika sakområden. Ambitionen var att sprida kunskap från projektens arbets- och utvecklingsområden. 2009 handlade lärandeplattformarna om Socialfondens värdegrund, strategisk påverkan och entreprenörskap. Dessutom utlystes en tävling på temat "bästa idén om hur Socialfonden ska bli mer känd i Sverige". Priset delades ut i samband med det informella ministerrådsmötet i Malmö den 18 november. Lärandeplattformarna och tävlingen hade ett femtiotal deltagare vardera.

8.2 Temagrupper och processtöd

8.2.1 Temagrupper

Svenska ESF-rådet har under år 2009 beviljat medel på sammanlagt 72 miljoner kronor under en treårsperiod till fem temagrupper. Syftet med temagrupperna är att bearbeta, analysera och systematisera projekt för att förädla projektresultat och åstadkomma strategisk påverkan. Temagruppernas inriktning är:

- Arbetsplatslärande och omställning i arbetslivet
- Företagande och Entreprenörskap
- Integration i arbetslivet
- Likabehandling i arbetslivet
- Unga i arbetslivet

I följande avsnitt presenteras tidiga iakttagelser och slutsatser från de fem temagrupperna som under ett halvår varit operativa inom socialfondsprogrammet.

Fokus på insatser

Hälsoproblematik och/eller funktionsnedsättning är en faktor bakom arbetslöshet som behöver uppmärksammas mer. Prioriteringar av insatser för unga med långvarig sjuk- och aktivitetsersättning bör individualiseras tydligare. Ofta saknas ett helhetsperspektiv på vilka insatser som genomförs såväl i kommunen som i regionen.

Insatser för individen

Det finns projekt för anställda som på ett mycket intressant sätt kombinerar individinriktade insatser med förändring av arbetsorganisation. Projekt som lyckas har ett väl utarbetat system för urval av projektdeltagare.

Kompetensutveckling i lågkonjunktur

Insatser för att möta rådande lågkonjunktur har skett utan att resursfördelningen har problematiserats ur ett könsperspektiv. Frågor om diskrimineringsgrunderna har prioriterats bort för en kortsiktig krisbekämpning. Generellt har ansökningarna innehållit beskrivningar om ökad anställningsbarhet, medan praktiken snarare har resulterat i begränsade och företagsspecifika insatser. Lärandet bör dock i större grad kopplas till verksamhetsutveckling. Nya former behövs för att stärka det informella och det formella lärandet samt validering bör användas mer medvetet och strategiskt. Ett externt stöd för lärprocesserna är betydelsefullt. Här har kommunala lärcentra visat sig fylla en central roll.

Lärdomar om EU-finansierade projekt

Kravet på grundliga analyser av befintliga verksamheter har visat sig vara betydelsefullt. Projekten har inte kommit igång fortare trots förkortade berednings- och handläggningstider. Fördröjning vid projektstart hänger snarare samman med upphandlingsregler, till exempel vid köp av tjänster för kompetensutveckling. Kravet på medfinansiering är problematiskt för projekt som riktar sig till ungdomar och till dem som står längst från arbetsmarknaden då dessa målgrupper bär låg eller ingen aktivitetsersättning alls som kan inräknas som medfinansiering. Därför bedöms det vara nödvändigt att ge bättre förutsättningar för projekt riktade till dessa grupper i framtiden.

För att projekt ska resultera i att nya arbetssätt implementeras, behöver projekten dels ges tid för förankring, dels behöver krav ställas på tydlig dokumentation och uppföljning som visar på vinsterna med de nya metoderna eller organisationsformerna.

8.2.2 Processtöden

Svenska ESF-rådet har under 2009 upphandlat processtöd som ska stödja projekt och programgenomförandet. Processtödet syftar till att dels stödja projektidéer till att bli bra genomförandeprojekt, dels att stödja genomförandet av Socialfondsprogrammet i Sverige så att vi når de mål som finns uppsatta. Dessutom finns två processtöd som ska stödja projekten i jämställdhetsfrågor och tillgänglighet. Totalt uppgår stödet till 161 miljoner kronor under en treårsperiod.

Projektutvecklingsstödet är ett regionalt stöd som finns att tillgå för möjliga projektanordnare i samtliga åtta regioner. Det finns också ett koordinerande projekt som arbetar med att utveckla stödverksamheten samt kvalitetssäkra tjänsterna till de olika ansökarna.

Processtödet för lärande och strategisk påverkan ska ges inom följande tre områden:

- Metodstöd till projekt
- Stimulera regionala lärprocesser
- Kompletterande spridningsarbete

Initialt har prioriteringen varit att nå ut till projekten med metodstöd. Arbetet har tagit sin utgångspunkt i de åtta regionernas olika förutsättningar och utformats utifrån identifierade behov. Olika aktiviteter för lärande och strategisk påverkan har också genomförts⁵⁵.

Metoden som processtödet använder i sitt arbete bygger på en utarbetad lärstrategi, vilket innebär att arbeta processorienterat samt att involvera berörda av Socialfondsprogrammet i planering, genomförande och uppföljning/utvärdering av processtödet insatser.

Processtödet Jämställdhetsintegrering har från april månad varit fullbemannat. Dess mål är att ge förutsättningar att integrera jämställdhet i projektens alla delar, istället för att jämställdhet blir en sidoordnad verksamhet. Stödet ska vara kvalitetssäkrat och förankrat på nationell och regional nivå. Projekten erbjuds utbildning, metoder, stöd och rådgivning.

Processtödet Tillgänglighet för personer med funktionsnedsättning har ett projektmål att ge förutsättningar för att samtlig projektverksamhet som bedrivs ska vara tillgänglighetsanpassade. Informationsmaterial samt filmer finns tillgängliga på processtödet hemsida. Projektet erbjuder information, helpdesk, orienterings utbildning, checklistor samt projektledareutbildning. Arbetet med att bygga upp ett konsultnätverk med tillgänglighetskonsulter pågår.

8.3 Utlysningar av ansökningsomgångar

Under år 2009 avslutades 103 ansökningsomgångar varav 54 inom programområde 1 och 49 inom programområde 2. För programområde 1 var 21 utlysningar förprojekteringar och den utlysta summan för dessa var 150 miljoner kronor. För programområde 2 avsåg 22 utlysningar förprojekteringar med en utlyst summa på totalt 120 miljoner kronor⁵⁶.

Av de 3,1 miljarder kronor som ingick i ansökningsomgångar som avslutades under 2009 avsåg 183 miljoner kronor nationella utlysningar fördelat på 83 miljoner kronor för programområde 1 och 100 miljoner kronor för programområde 2.

Under året har Svenska ESF-rådet inom ramen för Socialfonden anordnat 275 möten med sammanlagt över 4 000 deltagare (se kapitel 8.1 Arbetet med Socialfonden, diagram 3, sidan 28).

⁵⁵ Brulin G. m fl (2009). Vad har vi lärt oss i halvtid?

⁵⁶ Rapport från rapportgeneratoren "Utlysningar".

Tabell 6. Utlyst belopp i ansökningsomgångar avslutade under året, miljoner kronor

	2007	2008	2009	Totalt
Totalt	0	3 370	3 096	6 466
- varav programområde 1	0	1 572	1 767	3 340
- varav programområde 2	0	1 797	1 329	3 127

Den kundundersökning som gjordes under våren⁵⁷ visar att projektsökande som inte beviljats medel har saknat stöd från Svenska ESF-rådet och upplevt otydligheter. Genomgående ser personer från privat sektor, inklusive egna företagare, mer kritiskt på Svenska ESF-rådet. Kommuner och landsting är mest positiva. Även de projektägare och projektsökande som svarat positivt på frågorna för fram i de egna kommentarerna att de upplever Svenska ESF-rådet som byråkratiskt och att ansökningar och administration runt projekt är mycket krångligt och tidskrävande. Man är även mycket kritisk till handläggningstider. Det finns en stark koppling mellan missnöje generellt och upplevda brister i bemötandet. Detta visar sig i att så gott som samtliga som upplevt sig illa bemötta finns i den grupp som är missnöjd totalt sett med Svenska ESF-rådet.

Generella utvecklingsområden var: Tydlighet, information, Projektrummet (där sökande formulerar ansökningar om stöd, samt där projektägare gör ansökan om utbetalningar av stöd), handläggningstider, överlag och framför allt för utbetalning av medel samt bättre stöd till icke beviljade projektansökare. Svenska ESF-rådet har aktivt arbetat med dessa frågor, vilket resulterat i bland annat ett enhetligt beslutsunderlag till strukturfondspartnerskapen, kortare ledtider och ett projektrum.

8.4 Beslut om medel

Tabell 7: Beviljat belopp, miljoner kronor

	2007	2008	2009	Totalt
Totalt	0	1 577	1 707	3 284
- varav programområde 1	0	596	956	1 552
- varav programområde 2	0	980	751	1 732

Totalt beviljades 477 projekt stöd under år 2009. Det är 441 färre än föregående år då 918 projekt beviljades stöd. Den totala summan som beviljades i stöd till projekten var dock 131 miljoner kronor större 2009. Det förklaras att år 2008 var drygt 70 procent av de beviljade projekten förprojekteringar och 2009 var andelen beviljade förprojekteringar drygt 45 procent. I programområde 1 är det genomsnittliga stödbeloppet för förprojekteringarna 0,4 miljoner kronor och för genomförandeprojekten är det genomsnittliga stödet cirka 5 miljoner kronor. För programområde 2 är motsvarande uppgifter 0,3 miljoner kronor respektive närmare 7 miljoner kronor⁵⁸.

⁵⁷ Svenska ESF-rådets kundundersökning 2009.

⁵⁸ Bearbetad rapport från rapportgeneratoren "Stödärenden" 2009-12-31.

Tabell 8: Beslutad medfinansiering programområde 2, miljoner kronor

	2007	2008	2009	Totalt
Totalt	0	1 398	1 222	2 620
- varav förprojektering	0	26	14	40
- varav genomförande	0	1 372	1 208	2 580
- medfinansieringsgrad	0	59 %	62 %	60 %

Den kommunala sektorn svarar för 50 procent av medfinansieringen inom programområde 2 som beslutades under 2009. Arbetsförmedlingens andel var 30 procent och Försäkringskassan svarade för 13 procent⁵⁹.

Tabell 9: Antal beviljade, avslutade, avbrutna, hävda och pågående projekt samt intecknat belopp, miljoner kronor^{60, 61}.

	2007	2008	2009	Totalt
Beviljade projekt	0	918	477	1 395
Avslutade projekt	0	0	518	518
Avbrutna projekt	0	0	21	21
Hävda projekt	0	2	11	13
Pågående projekt vid årets slut	0	916	843	-
Intecknat belopp vid årets slut	0	1 577	3 188	-

Av de 518 projekt som avslutats är 12 genomförandeprojekt och 506 förprojekteringar.

8.4.1 Statligt stöd

Den 1 december 2009 trädde förordning (2009:982) om statligt stöd inom det nationella strukturfondsprogrammet för regional konkurrenskraft och sysselsättning i kraft. Förordningen reglerar förutsättningarna för Svenska ESF-rådet att lämna stöd till företag⁶².

Tidigare har Svenska ESF-rådet huvudsakligen lämnat stöd till utbildningsprojekt enligt förutsättningarna i Europeiska kommissionens förordning (EG) 1998/2006 om stöd av mindre betydelse⁶³, enligt vilka bestämmelser en enskild mottagare kan få stöd med högst 0,2 miljoner euro under en treårsperiod. Svenska ESF-rådet har nu förutsättningar för att lämna ett större finansiellt stöd till företag.

Förordningen anpassar också det nationella regelverket till regelutvecklingen inom EU, särskilt till Europeiska kommissionens gruppundantagsförordning (EG)

59 Rapport från rapportgeneratören "Totalt beslutad offentlig medfinansiering".

60 Bearbetad rapport från rapportgeneratören "Stödärenden 2009-12-31".

61 Rapport från rapportgeneratören "Intecknade medel" samt redovisning av utbetalningar till processtöd.

62 Lissabonfördraget, vilket trädde i kraft den 1 december 2009 och från den tidpunkten ersätter fördraget om upprättandet av den Europeiska gemenskapen.

63 EGT L 379, 28.12.2006, sidan 5-10.

800/2008⁶⁴. Genom förordningen (2009:982) kan Svenska ESF-rådet lämna stöd upp till 2 miljoner euro per företag och utbildningsprojekt utan begränsningar i tiden. De förändrade rättsliga förutsättningarna och den påtagligt stärkta efterfrågan av stöd från Svenska ESF-rådet under 2009 till följd av lågkonjunkturen har föranlett Svenska ESF-rådet att initiera en översyn av myndighetens samlade rutiner för statsstöd. Under perioden april till och med oktober månad har de regionala enheterna utbildats kring regelverket i Europeiska kommissionens gruppundantagsförordning (EG) 800/2008. Vidare tillsattes en grupp under november månad för särskilt beredningsstöd vid handläggning av ansökningar som aktualiserar statsstöd.

8.4.2 Finansieringsplanen

Finansieringsplanen fördelas till regionerna enligt en fördelningsmodell som Övervakningskommittén beslutat. Vid utgången av 2009 var 43 procent av finansieringsplanen för programområde 1 in-tecknat och 40 procent för programområde 2. Med in-tecknat avses beviljat i öppna ärenden och utbetalt i avslutade, avbrutna och hävda ärenden. Eftersom samtliga projekt inte redovisar kostnader som motsvarar det beviljade stödet måste Svenska ESF-rådet bevilja totalt högre stöd än den totala finansieringsplanen för att kunna rekvirera alla tillgängliga medel från fonden. Med beaktande av detta ligger in-tecknandegraden för programområde 1 på 37 procent och för programområde 2 på 35 procent.

Ett viktigt mål för Svenska ESF-rådet är att återsöka de medel som avsatts för Sverige i Socialfonden. Tabell 10 nedan visar Europeiska kommissionens årliga åtagande för stöd till Sverige samt de finansiella ramarna för genomförandet i Sverige. Myndigheter ska vid beräkning av finansiella ramar vis stöd från EG:s strukturfonder använda valutakursen 9,00 vid omräkning från euro till svenska kronor⁶⁵.

Tabell 10: Europeiska kommissionens årliga åtagande avseende Socialfondens medel till Sverige miljoner euro samt finansiella ramar för genomförandet, miljoner kronor

	2007	2008	2009	2010	2011	2012	2013	Totalt
euro	93	95	97	99	101	103	104	692
sek	837	854	871	888	906	924	943	6 224

Svenska ESF-rådet gjorde i samband med budgetunderlaget år 2009 och i en särskild skrivelse framställan om utökad bemyndiganderam. En mindre utökning av bemyndigandet gjordes till budgetåret 2010. Myndigheten har dock konstaterat att utbetalningstakten inom programområde 2 är lägre än vad som antagits. Vidare är återflödet större än beräknat. Bägge dessa faktorer gör att myndigheten skulle behöva göra åtaganden som överstiger dagens bemyndiganden för att säkerställa att hela finansieringsplanen kan rekvireras.

64 EGT L 214, 9.8.2008 sidan 3-47.

65 Förordning (1999:710) om valutakurs vid stöd från EG:s strukturfonder.

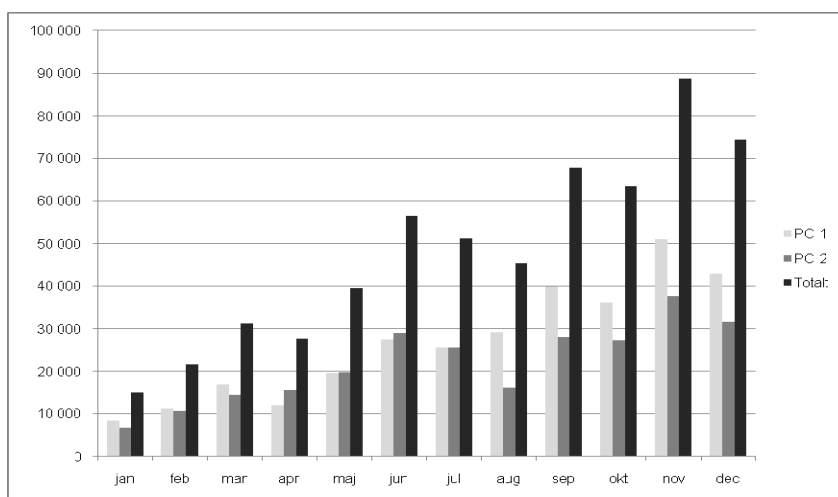
8.5 Utbetalningar av medel

Tabell 11: Utbetalt belopp, miljoner kronor

	2007	2008	2009	Totalt
Totalt	0	32,7	578,8	611,5
- varav programområde 1	0	15,7	319,1	334,8
- varav programområde 2	0	17,0	259,7	276,7

Utbetalningar av medel per månad har successivt ökat under budgetåret 2009 och N+2 har säkerställts. Totalt utbetalades cirka 578 miljoner kronor varav 319 miljoner kronor avsåg programområde 1 och knappt 260 miljoner kronor avsåg programområde 2⁶⁶.

Diagram 4: Utbetalningar per månad under 2009



De ökade utbetalningsvolymerna är också en bidragande faktor till att Svenska ESF-rådet under slutet av året legat i fas med finansplanen.

Det finns ett flertal faktorer som har bidragit till att utbetalningsvolymerna varit tillräckligt höga. Myndigheten har prioriterat resursförstärkning för utbetalningsfunktionen successivt under året. Bemanningen har ökat och en ny granskningsmetodik har införts baserad på urval utifrån risk- och väsentlighetsbedömning. För att säkerställa effektivitet, en tydlig verifieringskedja och tillräcklig dokumentation anpassad till granskningsmetodiken har ett nytt handläggargstöd tagits fram.

Den genomsnittliga handläggningstiden för utbetalning av medel under 2009 är 73 dagar jämfört med 89 dagar år 2008. Målsättningen om en genomsnittlig handläggningstid på 60 dagar har inte uppnåtts. Det finns flera orsaker till det. Bemanningen under första kvartalet 2009 motsvarade inte det stora inflöde av ansökningar om utbetalning som var konsekvensen av omfattande beslut vid slutet av år 2008. Handläggarsystemet EBS var i början av år 2009 inte färdigutvecklat avseende utbetalningar vilket fördröjde handläggningen. Många projekt var i startfasen, vilket ofta medför att Svenska ESF-rådet begär kompletterande underlag från projektägarna. De åtgärder som vidtagits i form av resursförstärkning, utveckling av EBS och utveckling av granskningsmetodik har resulterat i ökade

⁶⁶ Bearbetad rapport från rapportgeneratoren "Utbetalningar översikt".

utbetalningsvolymen per månad och målsättningen är att minska genomsnittliga handläggningstiden till 60 dagar.

Den kundundersökning som genomfördes under veckorna 13 till 16 år 2009 visade att vad gäller utbetalningar var 58 procent av projektägarna nöjda avseende bemötande, service och utbetalningar.

8.6 Uppföljning, utvärdering och lärande

Utvärdering av genomförandet

Den första delen av programutvärderingen utförs tillsammans med Tillväxtverket och omfattar åren 2008-2010. Under 2009 presenterades del 2⁶⁷ och del 3⁶⁸ i utvärderingsuppdraget. Utvärderarna konstaterar i sin andra rapport att lågkonjunkturen har bidragit till att strukturfonderna hamnat i fokus. Konkret har det medfört en ökad efterfrågan på Socialfondens resurser, framför allt inom programområde 1.



Programmet förefaller fungera även om det skrevs under ett annat mer gynnat konjunkturläge. Utvärderarna betonar att det är viktigt att ha rätt förväntningar på vad Socialfonden kan bidra med i tider av kris som den vi nu ser. I rapporten konstateras att söktrycket inom programmen är stort. Programmedlen för 2009 in-tecknades relativt snabbt under året. Utvärderingen konstaterar att flera förändringar i genomförandetakten och ärendeflödena skett. Såväl effektiviteten i arbetet som det generella samarbetsklimatet mellan myndigheter och strukturfondspartnerskap har avsevärt förbättrats.

I utvärderarnas slutsatser i den tredje rapporten beskrivs att programmet behöver ses över utifrån hur målen är formulerade, samt hur målen hänger samman så att det skapas en tydligare programlogik och målstruktur. Även urvalskriterierna är otydliga menar de. Hela systemet med urvalskriterier, mål och kopplingarna dem emellan föreslås ses över. Det är viktigt att skapa ett effektivt och lärande system för att välja de bästa projekten. Väl fungerande urvalssystem är avgörande för programmens förmåga att nå målen menar utvärderarna.

Utvärderarna menar också att det finns vinster med mer begränsade insatser för att tydliggöra och utveckla kriterierna och deras tillämpning. Ett sådant förbättringsarbete bör ske parallellt med att en diskussion förs om innebörden i och definitionerna av i första hand de nationella urvalsspecifika programkriterierna. Övervakningskommittén för Socialfonden bör uppdra åt Svenska ESF-rådet att initiera en sådan bredare dialog som innefattar såväl strukturfondspartnerskap som Övervakningskommitté.

67 Sweco Eurofutures (2009). Rätt lösning för rätt problem. Rapport 2 från utvärderingen av genomförandeorganisationen för de regionala programmen för den regionala fonden och det nationella socialfondsprogrammet.

68 Sweco Eurofutures (2009). Bättre kvalitet i projekt och program! Rapport 3 från utvärderingen av genomförandeorganisationen för de regionala programmen för den regionala fonden och det nationella socialfondsprogrammet.

Slutligen poängteras vikten av att redan nu börja tänka på lärandet inför en eventuellt kommande period av strukturfonderna. Utvärderarna föreslår att en erfarenhetsbank, när det gäller programmens kvalitetssystem och andra aspekter av genomförandet, redan nu kan börja byggas upp för en kommande programperiod.

Lärande och återföring

En viktig del i utvärderingsuppdraget är att jobba med kunskapsåterföring och lärande. Svenska ESF rådet har under året tillsammans med Tillväxtverket arrangerat åtta regionala seminarier.

Under året har arbetat fortskridit med att implementera och bygga upp kunskap om de utvärderingsmetoder som ska användas. Ett steg i detta har varit en intern utbildningsinsats för samtliga regionala samordnare inom Svenska ESF-rådet. Dessutom har boken "Lärande utvärdering genom följeforskning" publicerats. Boken är en bred antologi som ger en bra grund för utvärderingsfrågorna och vänder sig förutom till utvärderare också till högskolestuderande, projektledare med flera. Boken har översatts till engelska och genom det fått spridning till ett stort antal medlemsstater⁶⁹. Den universitetskurs som tagits fram tillsammans med Linköpings Universitet, Tillväxtverket, Vinnova, KK-stiftelsen har getts vid ett flertal universitet och högskolor under året.

Indikatorrapportering

Svenska ESF-rådet har tillsammans med Statistiska Centralbyrån, SCB, utarbetat ett system för rapportering av deltagare. Systemet innebär att varje projekt rapporterar deltagarnas personnummer till SCB. SCB sammanställer på uppdrag av Svenska ESF-rådet rapporter utifrån de indikatorer som finns fastställda. Systemet driftsattes i full skala under våren. Visst utvecklingsarbete tillsammans med SCB gällande besvarandet av indikatorer av kvalitativ natur kvarstår. Under året har de kvantitativa indikatorerna rapporterats till regeringen vid tre tillfällen⁷⁰.

Artikel 13 2b

Vid slutet av 2008⁷¹ beslutade myndigheten att etablera ett särskilt projekt för att genomföra finansiell kontroll på plats att projektens kostnader är relevanta och stödberättigade enligt artikel 13 2b i Europeiska kommissionens förordning (EG) 1828/2006. Syftet var att komma ikapp med finansiella kontroller på plats samt överföra erfarenheter och kunskap till ordinarie organisation. Sammanlagt har det under 2009 genomförts 168 finansiella kontroller på plats enligt art 13 2b, fördelat på 122 kontroller utförda av projektet och 46 kontroller av ordinarie organisation.

Tabell 12: Resultat av genomförda kontroller enligt artikel 13 2b⁷²

	programområde 1	programområde 2	Totalt
Inga avvikelser	83	59	142
Avvikelser	9	14	23
Större avvikelser	2	1	3
Totalt	94	74	168

⁶⁹ Svensson L. m fl (2009). Learning Through Ongoing Evaluation. Studentlitteratur.

⁷⁰ Rapporter till regeringen 09-02-26, 09-07-31 och 09-10-29.

⁷¹ Projekt för genomförande av artikel 13b finansiell kontroll.

⁷² Rapport från rapportgeneratoren "Artikel 13b sammanfattning".

Resultatet av kontrollerna visar avvikelser i 15 procent av projekten, varav tre avvikelser bedöms som större. Projektet avslutades per den 31 december 2009 och en slutrapport har lämnats.⁷³ Kunskap och erfarenheter har överförts till ordinarie organisation via utbildningsinsatser och från och med 2010 genomförs finansiell kontroll på plats av ordinarie organisation.

8.7 Återsökning av medel

Den huvudsakliga arbetsuppgiften för Svenska ESF-rådets attesterande myndighet är att genom att upprätta utgiftsdeklarationer återsöka medel från Europeiska kommissionen avseende Socialfonden. För Integrationsfonden är det den förvaltande myndigheten som upprättar redogörelsen för utgifterna och överlämnar till den attesterande myndigheten vilken granskar och säkerställer kvaliteten. För att säkerställa att de utgifter som ingår i utgiftsdeklarationen är korrekta, granskas underlag och rapporter från Svenska ESF-rådets verksamhet.

Socialfonden

Svenska ESF-rådet erhöll den 30 april 2009 ett förskott om 184,5 miljoner kronor vilket utgör 2,5 procent av de sammanlagda programmedlen.

Tre utgiftsdeklarationer har skickats in under året för perioden 2007 till 2009. Europeiska kommissionen har godkänt hela summan som Sverige har rekvirerat.

Tabell 13: Belopp och datum för utbetalningar miljoner kronor

Belopp	Datum rekvisitioner	Datum utbetalningar av medel
16,1	2009-04-06	2009-05-11
45,5	2009-10-28	2009-11-17
408,7	2009-12-07	2010-01-05

Integrationsfonden

Europeiska kommissionen har givit Svenska ESF-rådet ett underhandbesked att Compliance-intyget kommer att godkännas. ESF har givit ett preliminärt utlåtande men något datum är ännu inte satt. Det fleråriga programmet har beretts av Europeiska kommissionen och är godkänt. Innan Compliance-intyget är godkänt kan ingen utgiftsredogörelse skickas. Granskningsarbetet har dock påbörjats. Under 2009 har Svenska ESF-rådet erhållit förskott vid tre tillfällen om totalt 23, 8 miljoner kronor.

8.8 Samverkan

8.8.1 Övervakningskommittén

Under året har Socialfondens Övervakningskommitté sammanträtt tre gånger⁷⁴. Bland besluten återfinns godkännande av de revideringar som gjorts i sju regionala planer⁷⁵, samt beslut om en ny modell för fördelning av programmedel⁷⁶.

73 Slutrapport artikel 13 2b 2009-12-15.

74 Övervakningskommitténs sammanträden 2009.

75 Promemoria reviderade regionala ESF-planer beslutad av Övervakningskommittén 2009-03-25.

76 Modell för fördelning av programmedel beslutad av Övervakningskommittén 2009-10-22.

Mot bakgrund av rekommendationerna angående nationella urvalskriterier som framfördes i rapport två och tre från oberoende utvärderingen av organisationen för att genomföra fondernas uppdrag beslutade Övervakningskommittén under andra halvåret 2009 att kommitténs arbetsutskott skulle få i uppgift att hantera hur översynen ska genomföras och med vilken utgångspunkt. Arbetsutskottet bad Svenska ESF-rådet att ta fram ett förslag på adekvata utgångspunkter för ett förbättringsarbete under 2010.

8.8.2 Tillväxtverket

De förvaltande och attesterande myndigheterna Svenska ESF-rådet och Tillväxtverket har etablerat ett samarbete inom flertalet områden vad avser arbetet med strukturfondsprogrammen för regional konkurrenskraft och sysselsättning. Regeringen har i regleringsbrevet för myndigheterna gett ett gemensamt uppdrag att per den 30 juni redovisa uppnådda resultat till följd av samarbetet⁷⁷.

Under budgetåret 2009 har tre områden särskilt lyfts fram där ett omfattande samarbete genomförts gällande lärande utvärdering (se kapitel 8.6 Uppföljning, utvärdering och lärande, sidan 35), samordning av beslutsunderlag till strukturfondspartnerskapen (se kapitel 8.4 Beslut om medel, sidan 31) och gemensam utbildning för ekonomer och granskare.

8.8.3 Samverkan med Arbetsförmedlingen och sociala ekonomin kring 3:e fasen i Jobb- och utvecklingsgarantin

I budgetpropositionen för år 2008 (prop. 2007/08:1, utg.omr. 13) fick Svenska ESF-rådet i uppdrag att vara en aktör i Arbetsförmedlingens arbete med Jobb- och utvecklingsgarantin fas 3 och dess inriktning mot den sociala ekonomin. Utifrån uppdraget har ett nära samarbete skett mellan Arbetsförmedlingen, representanter för den sociala ekonomin och Svenska ESF-rådet. Ett seminarium med över 100 deltagare genomfördes på Norra Latin i Stockholm den 5 februari. Representanter från den sociala ekonomin, ideella sektorn, Arbetsförmedlingen, Tillväxtverket och Svenska ESF-rådet medverkade. Syftet var att identifiera möjligheter för samarbete. I samband med seminariet gjordes två nationella utlysningar, en inom programområde 1 Kompetensutveckling för anordnare för sysselsatta inom den sociala ekonomin och en inom programområde 2 Ökat arbetskraftsutbud med inriktning på arbetslösa personer som befinner sig i tredje steget inom jobb- och utvecklingsgarantin. Utlysningarna riktades till Arbetsförmedlingen och den sociala ekonomin. Utlysningarna omfattade sammantaget 130 miljoner kronor inkluderat medfinansiering. Projekten har påbörjats, men det är ännu för tidigt att kunna redovisa några resultat.

8.8.4 Samverkan med andra aktörer

Fondsamverkan

Svenska ESF-rådet, Fiskeriverket, Tillväxtverket, och Jordbruksverket har haft två gemensamma möten under året vilket resulterat i ett utkast "Promemoria för

⁷⁷ Rapport "Samverkan mellan Tillväxtverket och Svenska ESF-rådet" (30 juni 2009).

gränsdragning mellan de olika fondernas ansvars och arbetsområden". Underlaget ska presenteras för respektive myndighets ledning första kvartalet år 2010.

Försäkringskassan och Arbetsförmedlingen

En överenskommelse om samarbete tecknades mellan Svenska ESF-rådet, Arbetsförmedlingen och Försäkringskassan kring personer som deltar i ESF-projekt och vars dagar med sjukpenning eller månader med sjukersättning tar slut. Överenskommelsen syftar till att underlätta för personer att fortsätta i ESF-projekt inom ramen för Arbetsförmedlingens program Arbetslivsintroduktion. I överenskommelsen beskrivs proceduren för att möjliggöra ett fortsatt deltagande i projekt samt också för att säkra medfinansiering i projekten.

Arbetsförmedlingen

Möten har hållits mellan representanter för Svenska ESF-rådet och Arbetsförmedlingen för att utveckla formerna för samarbete kring gemensamma frågeställningar. Arbetsförmedlingens potential att medfinansiera Socialfonden ökar i och med nya uppdrag kopplat till sjukförsäkringsreformen och reformen angående nyanländas etablering. Det finns bland annat med anledning av dessa förändringar ett behov av dialog mellan Arbetsförmedlingen och Svenska ESF-rådet. Avsikten är att i fortsättningen genomföra regelbundna träffar mellan myndigheterna för att därigenom bidra till att underlätta genomförandet av socialfondsprogrammet.

Programperioden 2000-2006

8.9 Avslutsarbetet med Mål 3 och Equal

Svenska ESF-rådet ska som förvaltningsmyndighet säkerställa ett avslut av programmen Mål 3 och Equal i enlighet med gällande EU-regler.

Sedan maj 2009 har inga utbetalningar gjorts till stödmottagare i Mål 3, andra än de som befinner sig i rättslig prövning. Sammanlagt har det under 2009 betalats ut 6,6 miljoner kronor⁷⁸ inom Mål 3. Inom Equal har inga utbetalningar skett under 2009. Preliminära slutrapporter för respektive program har överlämnats till Arbetsförmedlingens internrevision i augusti 2009.

Arbetsförmedlingens internrevision har ansvaret för att utfärda avslutsdeklarationerna för Mål 3 och Equal. År 2009 gjordes revisioner centralt hos Svenska ESF-rådet. Samtliga rekommendationer har följts upp och åtgärdats, men enligt Arbetsförmedlingens internrevision är rekommendationerna avseende hanteringen av medel för tekniskt stöd (TA-medel) fortfarande öppna. Svenska ESF-rådet har i svar på Arbetsförmedlingens internrevisions rapport redogjort för de åtgärder som myndigheten vidtagit och bifogat kompletterande underlag för verifiering av de kostnader för vilka myndigheten rekviderat tekniskt stöd. I den slutliga avslutsrapporten kommer Arbetsförmedlingens internrevision att ta ställning till om de åtgärder som myndigheten vidtagit varit tillräckliga.

Av tabellen nedan framgår de slutliga utbetalningarna och finansplan för programmen Mål 3 och Equal.

⁷⁸ Utbetalningsrapport Arbetsförmedlingen Mål 3 och Equal 2000-2006 inkl euro.

Tabell 14: Utbetalda medel och finansplan i miljoner euro vid programperiodens slut för Mål 3 och Equal

Utbetalt ESF	Finansplan ESF	Andel	Utbetalt nationell offentlig medfinansiering	Finansplan nationell offentlig medfinansiering	Andel	Totalt utbetalat (ESF + nationell offentlig medfinansiering)	Finansplan (ESF + nationell offentlig medfinansiering)	Andel totalt
Mål 3								
733,6	780,0	94 %	857,6	764,8	112 %	1 591,2	1 544,8	103 %
Equal								
86,3	87,7	98 %	73,6	79,6	92 %	159,8	167,3	96 %

Av tabellen ovan framgår att det utbetalda beloppet för Mål 3 överstiger den totala finansplanen med 46,2 miljoner euro vilket beror på att den nationella medfinansieringen översteg finansplanen.

9. Integrationsfonden

Integrationsfonden stöder projekt som förbättrar systemen för mottagning och integration av tredjelandsmedborgare i Sverige, det vill säga medborgare från länder utanför EU. Integrationsfonden ingår i EU:s ramprogram för solidaritet och hantering av migrationsströmmar, det så kallade SOLID-programmet, tillsammans med Flyktingfonden III, Återvändandefonden (Migrationsverket) och Gränsfonden (Rikspolisstyrelsen).



Integrationsfonden i Sverige förvaltas av Svenska ESF-rådet. Integrationsfonden disponerar i Sverige cirka 15 miljoner kronor om året i projektmedel.

Målgruppen för fonden är:

- Anhöriginvandrare (dock inte anhöriga till flyktingar eller skyddsbehövande inom den så kallade två-årsramen)
- Personer som fått uppehållstillstånd av så kallade humanitära skäl/synnerligen ömmande omständigheter (och anhöriga till dessa)
- Arbetskraftsinvandrare (dock inte säsongsarbetare, forskare och så kallade experter)

Det fleråriga programmet för fonden sätter ramarna för inom vilka områden projekten kan arbeta inom och det årliga programmet bryter ned det till konkreta åtgärder. Utlysningarna följer det fleråriga programmet och aktuellt årligt program. För SOLID-fonderna i Sverige har ett nationellt partnerskap bildats som består av företrädare för viktiga intressenter som till exempel länsstyrelser, Sveriges kommuner och landsting (SKL), Rikspolisstyrelsen, Arbetsförmedlingen, Socialstyrelsen, Svenska ESF-rådet, UNHCR, Röda Korset och Rädda Barnen.

9.1 Arbetet med Integrationsfonden

Tabell 15: Integrationsfonden

	2007	2008	2009	Totalt
Beviljat belopp				
(miljoner kronor)	0		17,3	17,3
Intecknat* belopp vid årets slut				
(miljoner kronor)	0	0	17,3	-
Utbetalat belopp				
(miljoner kronor)	0	0	0,6	
Intecknat av finansplanen vid årets slut				
(andel)	0	0	9	-
Utlöst belopp i ansökningsomgångar avslutade under året				
(miljoner kronor)	0	0	27,0	27,0
Inkomna ansökningar				
(antal)	0	0	74	74
Ansökt stöd				
(miljoner kronor)	0	0	41,7	41,7
Beviljade ansökningar				
(antal)	0	0	26	26
Avslutade projekt				
(antal)	0	0	0	0
Pågående projekt vid årets slut				
(antal)	0	0	26	-
Utbetalat				
(miljoner kronor)	0	0	0,6	0,6
Rekvirerat från kommissionen				
(miljoner kronor)	0	0	0	0
Utbetalat av kommissionen				
(miljoner kronor)		0	16,2	16,2

* Intecknat definieras som utbetalt i avslutade projekt och beviljat i pågående projekt. Eftersom inga projekt ännu avslutats är beviljat och intecknat belopp detsamma.

Den 15 januari 2009 fattade Integrations- och jämställdhetsdepartementet beslut om föreskrifter för Integrationsfonden⁷⁹. Därefter kunde Svenska ESF-rådet lansera den första ansökningsomgången för Integrationsfonden. Integrationsfonden är jämfört med Socialfonden en liten fond mätt i fondens omfattning, men med lika omfattande formella krav för genomförandet. Detta har initialt krävt stora personella resurser.

⁷⁹ Förordning om Europeiska fonden för integration av tredjelandsmedborgare för perioden 2007–2013 (SFS 2008:1402).

Integrationsfonden har årliga program som ska godkännas av Europeiska kommissionen. Tillika beslutar Europeiska kommissionen om årlig medelstilldelning till respektive medlemsstat. Medelstilldelningen baseras på statistik över tredjelandsmedborgare i enlighet med rådsbeslut av den 25 juni 2007 (artikel 12 EG/435/EG). Den statistik som Svenska ESF-rådet levererade år 2008 till Europeiska kommissionen togs fram i samarbete med Migrationsverket och resulterade i en ökning med närmare 0,3 miljoner euro för 2009 och en ökning med nästan 0,5 miljoner euro för år 2010 jämfört med prognosen vid programperiodens början.

Medelsökningen beror på att Sverige har haft en hög andel flyktinginvandring och att det har införts en ny lag som underlättar arbetskraftsinvandring den 15 december 2008. Det årliga programmet för 2009 godkändes den 1 mars av Europeiska kommissionen.⁸⁰ En arbetsgrupp har under hösten arbetat fram programmet för år 2010 där ett första utkast⁸¹ skickats till Europeiska kommissionen den 2 november.

Under året har Svenska ESF-rådet tillsammans med fem andra medlemsstater deltagit i en arbetsgrupp, initierad av Europeiska kommissionen, för programutvärdering för Integrationsfonden. Ett underlag för det första utvärderingstillfället⁸² har beslutats av Europeiska kommissionen.

Information om Integrationsfonden har riktats både externt och internt för att förankra fonden. Den externa informationen har till stor del skett via konferenser och seminarier om Integration. Svenska ESF-rådet kan konstatera ett stort intresse för Integrationsfonden.

Tabell 16: Utlyst och beviljat belopp i miljoner kronor samt inkomna och beviljade ansökningar under 2009

	Utlyst belopp	Inkomna ansökningar	Beviljat belopp	Beviljade ansökningar
Ansökningsomgång 1	21,0	54	16,3	22
Ansökningsomgång 2	6,0	20	1,0	4
Ansökningsomgång 3	28,7	Ansökningsomgången stängde 14 jan 2010		

9.2 Beredningsprocessen

Integrationsfondens beredningsprocess har ägnats åt att finna synergier med Socialfonden vad gäller former och rutiner för beredningen.

Integrationsfondens expertgrupp deltar i berednings- och urvalsprocessen. Expertgruppen består av sakkunniga personer från den nationella samrådskommittén samt andra relevanta aktörer för Integrationsfonden.⁸³ Experternas utlåtande ska ligga till grund för de beslut som fattats. Det första mötet med expertgruppen ägde rum den 15 januari. Under året har två prioriteringsmöten och en utbildningsdag ägt rum. Hittills har Svenska ESF-rådet beviljat 15,5 miljoner kronor i stöd. Intresset har

⁸⁰ Årligt program 2009 Integrationsfonden.

⁸¹ Utkast årligt program 2010 Integrationsfonden.

⁸² Utvärderingsmall Integrationsfonden, första utvärderingstillfället.

⁸³ Beskrivning expertgrupp och lista över ledamöter, Integrationsfonden.

varit mycket stort för att söka medel från Integrationsfonden. Två ansökningsomgångar har genomförts i sin helhet och en tredje har påbörjades i slutet av år 2009 och stängdes i januari 2010.

I den första ansökningsomgången var intresset för åtgärderna inom medborgarkunskap och dialog störst, vilket visar att det finns ett stort behov av dialog mellan olika invandrargrupper och det svenska majoritetssamhället. Flera projekt riktade sig till ungdomar och barn (se figur 4).

Figur 4: Ansökningsomgångar

Ansökningsomgång 1, 15 januari – 17 februari 2009: 2007 och 2008-års programmedel 21 miljoner kronor utlyst, 54 ansökningar och 22 godkända projekt, beslut cirka 14,5 miljoner kronor.

Ansökningsomgången hade följande inriktningar:

1. Praktisk tillämpning av EU:s gemensamma grundprinciper för integration.

a) Samverkan, b) Medborgarkunskap, c) Hälsa, d) Dialog och e) Egenmakt.

2. Utbyte av erfarenheter, god praxis och information om integration mellan medlemsstaterna.

Ansökningsomgång 2, 5 - 11 juni 2009: extrautlysning 6 miljoner 20 ansökningar 4 godkända extrautlysning beslut knapp 1 miljon kronor. med följande inriktningar: Hälsa, Egenmakt och utbyte mellan EU:s medlemsstater.

Ansökningsomgång 3, 16 november – 14 januari 2010: 2009 och 2010-års programmedel 28,7 miljoner kronor med samma inriktningar som ansökningsomgång 1. Då de årliga programmen har samma inriktning har det varit möjligt att slå samman ansökningsomgångarna för 2009 och 2010-års medel.

Det totala bifallsbeloppet uppnåddes inte dels för att Integrationsfonden är en ny, förhållandevis okänd fond samt riktar sig mot en specifik målgrupp, dels på grund av den korta ansökningstiden och den korta projektperioden. Det har också visat sig vara svårt för de som ansöker medel ur fonden att hitta medfinansiering.

9.3 Samverkan

Samverkan inom Integrationsfonden sker på flera plan eftersom fonden ingår i SOLID-programmet och är styrt från Europeiska kommissionen.

Kontakt har etablerats med *den nationella kontaktpunkten för integration (NCPI)* på Integrations- och jämställdhetsdepartementet. Samarbetet har resulterat i att departementet sökt medel från fonden och att en fördjupad dialog förts om programinnehållet i relation till den integrationspolitiska strategin. Departementet har också medverkat under ESF-dagen om Integration samt NCPI och har hållit en kort utbildning om de 11 gemensamma grundprinciperna för integration för integrationsfondens expertgrupp.

Sedan december 2008 ingår Integrationsfonden i den nationella samrådskommittén⁸⁴ för SOLID-programmet. Syftet är att genom förankring och acceptans för en gemensam handlingslinje säkerställa de möjligheter som SOLID-fonderna erbjuder. Resultatet av arbetet är att kommittén beretts möjlighet att komma med synpunkter inför utvecklingen av det årliga programmet 2010. Initiativ har tagits för en eventuell gemensam utvärdering av SOLID-programmet.

Samarbetet har kommit igång inom SOLID-programmet mellan de ansvariga myndigheterna för Flyktingfonden, Återvändandefonden (Migrationsverket) och Gränsfonden (Rikskriminalpolisen) för bland annat en gemensam tolkning av regelverk och programfrågor.

⁸⁴ Strategi Nationell samrådskommitté och lista över ledamöter.

10. Transnationellt samarbete

Antalet projekt med transnationella inslag och samarbete uppgick den 31 december 2009 till 67. 13 procent av projekten innefattar en transnationell komponent. I tabell 17 nedan framgår bland annat fördelningen och budget.



Tabell 17: Beviljade genomförandeprojekt i Socialfonden och beviljat stöd i miljoner kronor

År	Samtliga projekt		Projekt med transnationell budget			
	Antal	Genomsnittlig budget	Antal	% av samtliga	Genomsnittlig budget	varav TN-aktiviteter
2007	0	0	0	0	0	0,3
2008	259	5,0	34	13	8,3	0,3
2009	259	6,3	33	13	9,2	0,3

Svenska ESF-rådets transnationella strategi utgår från behovet av ökade kunskaper och högre kompetens bland Svenska ESF-rådets personal om det transnationella arbetet samt behovet av information, stöd och rådgivning till projektaktörerna, både i idé och ansökningsskedet samt under projektarbetet. De regionala kontaktpersonerna inom Svenska ESF-rådet förutsätts ha en central roll i myndighetens arbete med transnationalitet.

Under året har ett antal initiativ och aktiviteter genomförts för att bygga upp en kunskaps- och kompetensbas för det transnationella arbetet. Aktiviteterna är också att se som de första stegen att koppla samman transnationalitet och social innovation inom ramen för Europeiska kommissionens initiativ "Learning for change".

Svenska ESF-rådet ingår sedan december 2009 i den av ESF-kommittén upprättade arbetsgruppen för transnationalitet och social innovation. Den ovan nämnda strategin har i arbetsgruppen redovisats som ett gott exempel. Svenska ESF-rådet deltog i olika grad under året i ett tiotal transnationella konstellationer så kallade communities of practice med i flera fall deltagande från Nationella temagrupper. Det är ännu för tidigt att kunna utläsa resultat med anledning av detta deltagande.

Integrationsfonden har stort fokus på transnationalitet, då programmet bygger på de 11 gemensamma grundprinciperna för Integration, som ingår i EU:s strategi för integration⁸⁵. Programmet har en särskild prioritering som handlar om samarbetet mellan EU:s medlemsstater. Intresset för transnationellt samarbete har varit

⁸⁵ En gemensam agenda för integration - En ram för integration av tredjelandsmedborgare inom Europeiska unionen (KOM (2005) 389 slutlig).

begränsat och endast fyra av de 26 beviljade projekten har en transnationell komponent. De troliga orsakerna är att EU:s integrationsstrategi är föga känd i Sverige, samt att det finns en övriga hos projekt att arbeta med andra medlemsstater. Integrationsfonden ingår sedan 2009 i myndighetens transnationella nätverk för att öka medvetenheten och intresset för transnationella frågor hos presumtiva projektägare.

11. IT-verksamhet

11.1 IT-plattformen

Under år 2009 har en upphandling av Svenska ESF-rådets IT-drift genomförts, där kraven på tillgänglighet på IT-driftsleverantör skärpts från att tidigare omfatta kontorstid till att gälla dygnet runt alla årets dagar. Detta mot bakgrund av krav på en 24-timmarsmyndighet⁸⁶. Upphandlingen har medfört en ökad kostnadseffektivitet med lägre driftskostnader för myndigheten. I samband med revision av IT-plattform och IT-säkerhet finns inga allvarliga revisionsanmärkningar anmällda.

Under budgetåret 2009 har antal oplanerade avbrott inom ramen för Svenska ESF-rådets IT-plattform varit i stort sett obefintliga där systemet varit i drift 99,8 procent (dygnet runt) i jämförelse med föregående två år på 99,9 procent (endast kontorstid).

11.2 Ärendehanteringssystemet EBS

I juni 2006 beslutade Svenska ESF-rådet att påbörja utvecklingen av ett nytt systemstöd för att administrera socialfondsmedel för programperioden 2006-2013⁸⁷. Beslutet att utveckla ett nytt systemstöd baserades på resultatet av den förstudie som genomfördes under första kvartalet 2006⁸⁸.

Systemstödet som börjades utvecklas i slutet av 2006 består idag av två moduler. Den ena är en klientbaserad modul för Svenska ESF-rådets medarbetare där ansökningsomgångar och hela ärendehantering av projektansökningar kan följas. Den andra är ett webbaserat verktyg för projektansökare varifrån ansökan om projektmedel samt utbetalning görs.

Enligt en övergripande tidplan som arbetades fram under 2007 beräknades de första delarna av systemet tas i drift i början av år 2008, vilket också skedde. Utvecklingsprojektet fortskred sedan med delleveranser av tidigare beslutade funktioner under hela 2008 och första halvåret 2009.

I och med andra halvåret 2009 har utvecklingsinsatserna avtagit och systemstödet har övergått till ett förvaltningsläge. Vidare har utvecklingsprojektet avvecklats och ersatts av en förvaltningsorganisation⁸⁹. Även om systemstödet bytt fas innebär det inte att all utveckling kommer att avstanna. Under hela programperioden för Socialfonden fram till år 2013 måste myndigheten ha en beredskap för att kunna hantera större och mindre justeringar i systemet. Det kan handla om förnyade eller förändrade krav som olika revisionsorgan kommer att ställa på myndigheten och därmed indirekt på systemstödet. Det kan också vara krav på systemstödet som

⁸⁶ Upphandling IT-drift (Dnr 2009:35).

⁸⁷ Strategi för utveckling av ett nytt ärendehanteringssystem för programperioden 2007-2013 (Dnr 2006-00271).

⁸⁸ Förstudie avseende ärendehanteringssystem för programperioden 2007-2013 (Dnr 2006-00192).

⁸⁹ Beslut och promemoria.

ställs av organisationen och som då måste prioriteras utifrån en analys på basis av behov och ekonomi.

Av tabellen nedan framgår att ESF-rådet under åren 2006-2009 har investerat sammanlagt 40,8 miljoner kronor för att utveckla systemstödet. Under år 2010 beräknas utvecklingsinsatserna uppgå till 2,5 miljoner kronor. Vid slutet av verksamhetsåret 2012 beräknas systemstödet restvärde uppgå till ca 6,9 miljoner kronor. Avskrivningarna kommer således att belasta verksamhetens resultat även under budgetåret 2013.

Tabell 18: Investeringsplan ärendehanteringssystemet EBS (miljoner kronor)

	2006	2007	2008	2009	2010	2011	2012	Summa
Utveckling	2,5	14,1	19,8	4,4	2,5	1,5	1,0	45,8
Avskrivningar	0	0	4,3	7,8	8,8	9,0	9,2	38,9
Restvärde								6,9



Resultaträkning

(tkr)	Not	2009	2008
Verksamhetens intäkter			
Intäkter av anslag	1	154 441	165 522
Intäkter av avgifter och andra ersättningar	2	5 283	145
Intäkter av bidrag		4 735	4 354
Finansiella intäkter	3	37	122
Summa		164 496	170 143
Verksamhetens kostnader			
Kostnader för personal	4	-89 302	-93 392
Kostnader för lokaler		-9 264	-8 752
Övriga driftkostnader	5	-55 470	-44 410
Finansiella kostnader	6	-378	-755
Avskrivningar och nedskrivningar		-10 081	-6 229
Summa		-164 496	-153 538
Verksamhetsutfall		0	16 605
Uppbördsverksamhet			
Intäkter av avgifter m.m. samt andra intäkter som inte disponeras av myndigheten		269 761	195 161
Medel som tillförts statsbudgeten från uppbördsverksamhet		-269 761	-195 161
Saldo		0	0
Transfereringar			
Medel som erhållits från statsbudgeten för finansiering av bidrag		588 633	630 364
Lämnade bidrag		-583 076	-630 364
Saldo		5 557	0
Årets kapitalförändring	7	5 557	16 605

Balansräkning

(tkr)	Not	2009-12-31	2008-12-31
TILLGÅNGAR			
Immateriella anläggningstillgångar			
Balanserade utgifter för utveckling	8	28 721	32 079
Rättigheter och andra immateriella anläggningstillgångar	9	1 162	1 732
Summa		29 883	33 811
Materiella anläggningstillgångar			
Förbättringsutgifter på annans fastighet	10	191	82
Maskiner, inventarier, installationer m.m.	11	4 085	4 521
Summa		4 275	4 603
Fordringar			
Kundfordringar		26	2
Fordringar hos andra myndigheter	12	5 857	114 218
Övriga fordringar	13	7 724	374
Summa		13 608	114 594
Periodavgränsningsposter			
Förutbetalda kostnader	14	2 428	1 872
Upplupna bidragsintäkter	15	238	7 392
Övriga upplupna intäkter	16	3 116	443
Summa		5 781	9 707
Avräkning med statsverket			
Avräkning med statsverket	17	15 662	-98 501
Summa		15 662	-98 501
Kassa och bank			
Behållning räntekonto i Riksgäldskontoret		12 260	0
Summa		12 260	0
SUMMA TILLGÅNGAR		81 468	64 214

(tkr)	Not	2009-12-31	2008-12-31
KAPITAL OCH SKULDER			
Myndighetskapital			
Balanserad kapitalförändring	18	0	-34 453
Kapitalförändring enligt resultaträkningen		5 557	16 605
Summa		5 557	-17 848
Avsättningar			
Avsättningar för pensioner och liknande förpliktelser	19	3 866	8 470
Övriga avsättningar	20	1 633	2 350
Summa		5 500	10 820
Skulder m.m.			
Lån i Riksgäldskontoret	21	34 051	23 395
Räntekontokredit i Riksgäldskontoret	22	0	4 255
Skulder till andra myndigheter	23	6 713	12 530
Leverantörsskulder		10 356	11 349
Övriga skulder	24	10 132	12 664
Summa		61 253	64 193
Periodavgränsningsposter			
Upplupna kostnader	25	9 159	7 049
Summa		9 159	7 049
SUMMA KAPITAL OCH SKULDER		81 468	64 214

Anslagsredovisning

Redovisning mot anslag

Anslag (tkr)		Ing. över- förings- belopp	Årets till- delning enl. regl. brev	Utnyttjad del av medgivet över- skridande	Indrag- ning	Totalt disponi- belt belopp	Utgifter	Utgående över- förings- belopp
	Not							
Uo 13 1:4 Ramanslag								
ap.1 Från EU-budgeten finansierade insatser för integration av tredjelandsmedborgare (ram)	26	23 800	13 000			36 800	-10 163	26 637
Uo 13 10:1 Ramanslag								
ap.5 (2007) Integrationsverket - del till Rådet för Europeiska socialfonden i Sverige	27	73			-73			0
Uo 14 1:5 Ramanslag								
ap.1 Rådet för Europeiska socialfonden i Sverige (ram)	28	-1 082	105 493		-4 002	100 409	-98 730	1 678
Uo 14 1:6 Ramanslag								
ap.3 Europeiska socialfonden för perioden 2007-2013 (ram)	29	881 887	750 000			1 631 887	-472 520	1 159 367
ap.4 Statlig medfinansiering av Europeiska socialfonden för perioden 2007-2013 (ram)	30	299 817	220 000			519 817	-159 154	360 663
Uo 14 22:1 Ramanslag								
Europeiska socialfonden m.m. för perioden 2000- 2006								
ap.10 Mål 3 och Equal, Svenska ESF-rådet (ram)	31	119 737				119 737	-3 332	116 405
ap.11 Statlig medfinansiering av mål 3, Svenska ESF-rådet	32	2 434				2 434		2 434

Uo 26 1:4 Ramanslag

ap.7 Övergångseffekter
av kostnadsmässing
avräkning, Rådet för
Europeiska socialfonden i
Sverige

33 12 691 12 691 -12 691 0

Summa 1 326 666 1 088 493 12 691 -4 075 2 423 776 -756 590 1 667 186

Redovisning mot inkomsttitel

Inkomsttitel (tkr)	Not	Beräknat belopp	Inkomster
6413 Bidrag från EG:s social- fond perioden 2007-2013			255 861
6911 Övriga bidrag från EG Europeiska fonden för integration av tredjelandsmedborgare			13 900
Summa		0	269 761

Redovisning av bemyndigande i årsredovisningen

Anslag/ Anslagsbenämning (tkr)	Not	Tilldelat bemyn- Digande	Ingående åtaganden	Utestående åtaganden	Utestående åtagandenas fördelning per år			
					2010	2011	2012	2013
Uo 14 1:6 Ramanslag								
ap.3 Europeiska socialfonden för perioden 2007-2013 (ram)		2 097 000	1 254 700	1 999 865	899 907	763 103	336 855	0
ap.4 Statlig medfinansiering av Europeiska socialfonden för perioden 2007-2013 (ram)		603 000	290 600	596 876	317 596	207 665	71 615	0
Uo 14 22:1 Ramanslag								
Europeiska socialfonden m.m. för perioden 2000-2006 ap. 10 Mål 3 och Equal, Svenska ESF-rådet (ram)		0	21 916	0	0	0	0	0
Summa		2 700 000	1 567 216	2 596 741	1 217 503	970 768	408 470	0

Tilläggsupplysningar och noter

Alla belopp redovisas i tusentals kronor (tkr) om inget annat anges. Till följd av detta kan summeringsdifferenser förekomma.

TILLÄGGSUPPLYSNINGAR

Redovisningsprinciper

Tillämpade redovisningsprinciper

Svenska ESF-rådets bokföring följer god redovisningssed och förordningen (2000:606) om myndigheters bokföring samt ESV:s föreskrifter och allmänna råd till denna. Årsredovisningen är upprättad i enlighet med förordningen (2000:605) om årsredovisning och budgetunderlag samt ESV:S föreskrifter och allmänna råd till denna.

Efter brytdagen har fakturor överstigande 10 tkr bokförts som periodavgränsningsposter. Motsvarande beloppsgräns föregående år var 10 tkr.

Övergång till kostnadsmässig anslagsavräkning

De nya reglerna om kostnadsmässig anslagsavräkning från och med den 1 januari 2009 innebär att kostnader, inte utgifter, avräknas anslag.

För att anslagsmässigt hantera periodiseringar som gjordes i årsbokslutet 2008 har myndigheten fått en anslagspost under det särskilda anslaget Uo 26 1.4, Övergångseffekter av kostnadsmässig avräkning. Dessa periodiseringar, 12 691 tkr, har inte påverkat resultaträkningen under år 2009, utan bokförts direkt mellan posten Balanserad kapitalförändring och det särskilda anslaget.

Semesterdagar som intjänats före år 2009 avräknas anslaget först vid uttaget enligt undantagsbestämmelsen. Utgående balans år 2008, 5 048 tkr, har år 2009 minskat med 825 tkr.

Upplysningar av väsentlig betydelse

Återkrav

Under programperioden 2000-2006 är Svenska ESF-rådet beslutande myndighet medan Arbetsförmedlingen är utbetalande och attesterande myndighet.

Arbetsförmedlingen har beräknat de aktuella återkraven till 5 557 tkr per 2009-12-31.

Beloppet har bokförts av Svenska ESF-rådet.

Upplysningar för jämförelseändamål

Svenska ESF-rådet samverkar med Tillväxtverket i form av samlokalisering på sju orter.

Svenska ESF-rådet har under året löpande bokförts sina kostnader avseende samarbetet med Tillväxtverket. Intäkterna från Tillväxtverket har 2009 bokförts mot intäkter av avgifter och andra ersättningar. Tidigare år har dess intäkter reducerat kostnader hänförliga till samarbetet.

Värderingsprinciper

Anläggningstillgångar

Som anläggningstillgångar redovisas egenutvecklade dataprogram, förvärvade licenser och rättigheter samt maskiner och inventarier som har ett anskaffningsvärde om minst 10 tkr och en beräknad ekonomisk livslängd som uppgår till lägst tre år. Beloppsgränsen för förbättringsutgifter på annans fastighet är 10 tkr. Avskrivningstiden för förbättringsutgifter på annans fastighet uppgår till högst den återstående giltighetstiden på hyreskontraktet, dock lägst tre år. Avskrivning sker enligt linjär avskrivningsmetod. Avskrivning under anskaffningsåret sker från den månad tillgången tas i bruk.

Tillämpade avskrivningstider

3 år	Datorer och kringutrustning Övriga kontorsmaskiner
5 år	Egenutvecklade dataprogram, licenser, rättigheter Förbättringsutgifter på annans fastighet Inredningsinventarier Maskiner och tekniska anläggningar

Omsättningstillgångar

Fordringar har tagits upp till det belopp som de efter individuell prövning beräknas bli betalda. Fordringar i utländsk valuta har värderats till balansdagens kurs.

Skulder

Skulderna har tagits upp till nominellt belopp. Skulder i utländsk valuta har värderats till balansdagens kurs.

Ersättningar och andra förmåner

Ledande befattningshavare / styrelseuppdrag

	Lön
Generaldirektör Åsa Lindh	872
Bilförmån	11

Anställdas sjukfrånvaro

I tabellen redovisas anställdas totala sjukfrånvaro i förhållande till den sammanlagda ordinarie arbetstiden. Vidare redovisas andel av totala sjukfrånvaron under en sammanhängande tid av 60 dagar eller mer.

I tabellen redovisas också sjukfrånvaro fördelat på kön och ålder i förhållande till respektive grupps sammanlagda ordinarie arbetstid. Sjukfrånvaron redovisas i procent.

Sjukfrånvaro	2009	2008
Totalt	2,1	2,4
Andel 60 dagar eller mer	43,6	1,1
Kvinnor	1,9	2,8
Män	2,3	1,9
Anställda - 29 år	1,6	4,8
Anställda 30 år - 49 år	2,1	2,0
Anställda 50 år -	2,1	2,6

Noter

(tkr)

Resultaträkning

		2009	2008
Not	1 Intäkter av anslag		
	Intäkter av anslag	154 441	165 522
	Summa	154 441	165 522
<p>Summa "Intäkter av anslag" (743 074 tkr) och medel som erhållits från statsbudgeten för finansiering av bidrag skiljer sig från summa "Utgifter" (756 590 tkr) på samtliga anslag. Skillnaden (13 516 tkr) beror på minskning av semesterlöneskuld som intjänats före år 2009 (-825 tkr) och total övergångseffekt med anledning av införandet av kostnadsförfarande (-12 691). Dessa poster har belastat anslagen men inte bokförts som kostnader i resultaträkningen.</p>			
Not	2 Intäkter av avgifter och andra ersättningar		
	Intäkter enligt 4 § avgiftsförordningen	5 255	0
	Övriga intäkter av avgifter och andra ersättningar	28	145
	Summa	5 283	145
<p>Svenska ESF-rådet har tidigare år krediterat sina kostnader för de intäkter de erhållit från Tillväxtverket. Från och med i år redovisas dessa intäkter som intäkter enligt 4 § avgiftsförordningen i kontoklass 3</p>			
Not	3 Finansiella intäkter		
	Ränteintäkter räntekonto i Riksgäldskontoret	22	66
	Övriga finansiella intäkter	15	56
	Summa	37	122
Not	4 Kostnader för personal		
	Lönekostnader (exkl arbetsgivaravgifter, pensionspremier och andra avgifter enligt lag och avtal)	58 195	63 357
	Övriga kostnader för personal	31 107	30 035
	Summa	89 302	93 392
Not	5 Övriga driftkostnader		
	Konsultkostnader/Driftkostnader IT	34 962	41 021
	Övriga driftkostnader	20 508	3 389
	Summa	55 470	44 410
Not	6 Finansiella kostnader		
	Räntekostnader avseende räntekonto i Riksgäldskontoret	139	77
	Räntekostnader avseende lån i Riksgäldskontoret	136	535
	Övriga finansiella kostnader	103	143
	Summa	378	755

		2009	2008
Not 7	Årets kapitalförändring		
	Periodiseringsdifferenser	5 557	16 605
	Summa	5 557	16 605

Periodiseringsdifferensen 2009 återfinns i transfereringsavsnittet och består av återkrav av tidigare utbetalda bidrag.

Balansräkning		2009-12-31	2008-12-31
Not 8	Balanserade utgifter för utveckling		
	Ingående anskaffningsvärde	36 379	16 578
	Årets anskaffningar	7 540	19 801
	Årets försäljningar/utrangeringar, anskaffningsvärde	-3 109	0
	Summa anskaffningsvärde	40 810	36 379
	Ingående ackumulerade avskrivningar	-4 300	0
	Årets avskrivningar	-7 789	-4 300
	Summa ackumulerade avskrivningar	-12 089	-4 300
	Utgående bokfört värde	28 721	32 079
Not 9	Rättigheter och andra immateriella anläggnings-tillgångar		
	Ingående anskaffningsvärde	3 183	2 330
	Årets anskaffningar	42	853
	Årets försäljningar/utrangeringar, anskaffningsvärde	-268	0
	Summa anskaffningsvärde	2 957	3 183
	Ingående ackumulerade avskrivningar	-1 451	-1 046
	Årets avskrivningar	-612	-405
	Årets försäljningar/utrangeringar, avskrivningar	268	0
	Summa ackumulerade avskrivningar	-1 795	-1 451
	Utgående bokfört värde	1 162	1 732
Not 10	Förbättringsutgifter på annans fastighet		
	Ingående anskaffningsvärde	401	603
	Årets anskaffningar	152	42
	Årets försäljningar/utrangeringar, anskaffningsvärde	-38	-244
	Summa anskaffningsvärde	516	401
	Ingående ackumulerade avskrivningar	-320	-540
	Årets avskrivningar	-5	-24
	Årets försäljningar/utrangeringar, avskrivningar	0	245
	Summa ackumulerade avskrivningar	-325	-319
	Utgående bokfört värde	191	82

		2009-12-31	2008-12-31
Not 11	Maskiner, inventarier, installationer m.m.		
	Ingående anskaffningsvärde	16 623	16 867
	Årets anskaffningar	1 292	1 776
	Årets försäljningar/utrangeringar, anskaffningsvärde	-6 005	-2 020
	Summa anskaffningsvärde	11 911	16 623
	Ingående ackumulerade avskrivningar	-12 103	-12 707
	Årets avskrivningar	-1 636	-1 527
	Årets försäljningar/utrangeringar, avskrivningar	5 913	2 132
	Summa ackumulerade avskrivningar	-7 826	-12 102
	Utgående bokfört värde	4 085	4 521
Not 12	Fordringar hos andra myndigheter		
	Fordran ingående mervärdesskatt	2 801	2 384
	Kundfordringar hos andra myndigheter	2 268	4 893
	Övriga fordringar hos andra myndigheter	788	106 941
	Summa	5 857	114 218
År 2008 redovisades gamla programmedel som fordringar på Arbetsförmedlingen.			
Not 13	Övriga fordringar		
	Återkrav tidigare utbetalda bidrag AMS	5 557	0
	Fordran Kommissionen Bryssel för ordförandekonferans	2 167	0
	Övriga fordringar		374
	Summa	7 724	374
Not 14	Förutbetalda kostnader		
	Förutbetalda hyreskostnader	1 929	1 742
	Övriga förutbetalda kostnader	499	130
	Summa	2 428	1 872
Not 15	Upplupna bidragsintäkter		
	Upplupna bidragsintäkter	238	6 440
	Övriga upplupna bidragsintäkter	0	952
	Summa	238	7 392
År 2008 Gamla TA-medel från Arbetsförmedlingen			
Not 16	Övriga upplupna intäkter		
	Upplupna intäkter avseende Tillväxtverket	3 112	0
	Övriga upplupna intäkter	4	443
	Summa	3 116	443

		2009-12-31	2008-12-31
Not 17	Avräkning med statsverket		
	Uppbörd		
	Redovisat mot inkomstitel	-269 761	-195 162
	Uppbördsmedel som betalats till icke-räntebärande flöde	269 761	195 162
	Fordringar /Skulder avseende Uppbörd	0	0
	Anslag i icke räntebärande flöde		
	Ingående balans	-99 584	104 936
	Redovisat mot anslag	645 994	669 736
	Medel hänförliga till transfereringar m.m. som betalats till icke räntebärande flöde	-532 468	-874 257
	Fordringar avseende anslag i icke räntebärande flöde	13 942	-99 584
	Anslag i räntebärande flöde		
	Ingående balans	1 083	-3 858
	Redovisat mot anslag	110 596	126 150
	Anslagsmedel som tillförts räntekonto	-118 184	-121 209
	Återbetalning av anslagsmedel	4 002	0
	Skulder avseende anslag i räntebärande flöde	-2 504	1 083
	Fordran avseende semesterlöneskuld som inte har redovisats mot anslag		
	Ingående balans	5 048	-
	Redovisat mot anslag under året enligt undantagsregeln	-825	-
	Fordran avseende semesterlöneskuld som inte har redovisats mot anslag	4 223	
	Övriga fordringar/skulder på statens centralkonto i Riksbanken		
	Inbetalningar i icke räntebärande flöde	380 772	195 162
	Utbetalningar i icke räntebärande flöde	-643 479	-854 257
	Betalningar hänförliga till anslag och inkomstitlar	262 707	659 095
	Saldo	0	0
	Övriga fordringar/skulder på statens centralkonto i Riksbanken	0	0
	Summa Avräkning med statsverket	15 662	-98 501
Not 18	Balanserad kapitalförändring		
	Ingående balans	-34 453	
	Kapitalförändring enligt resultaträkningen 2008	16 605	
	- avgår skuld avseende semesterdagar intjänade före 2009	5 048	
	- avgår övergångseffekter kostnadsmässig anslagsavräkning	12 691	
	Korrigerig av tidigare periodiseringsdifferenser	109	
	Periodiseringsdifferenser	0	-34 453
	Summa	0	-34 453

		2009-12-31	2008-12-31
Not 19	Avsättningar för pensioner och liknande förpliktelser		
	Ingående avsättning	8 470	8 883
	Årets pensionskostnad	0	5 386
	Årets pensionsutbetalningar	-4 604	-5 799
	Utgående avsättning	3 866	8 470
Not 20	Övriga avsättningar		
	Omställningskostnader, arbetsbefriad personal med lön	1 633	2 350
	Utgående avsättning	1 633	2 350
Not 21	Lån i Riksgäldskontoret		
	Avser lån för investeringar i anläggningstillgångar.		
	Ingående balans	23 395	15 660
	Under året nyupptagna lån	18 199	9 213
	Årets amorteringar	-7 543	-1 478
	Utgående balans	34 051	23 395
	Beviljad låneram enligt regleringsbrev	40 000	30 000
Not 22	Räntekontokredit i Riksgäldskontoret		
	Beviljad räntekontokredit i Riksgäldskontoret enligt regleringsbrevet.	10 500	12 000
	Utgående skuld på räntekontot	0	4 255
	Summa	0	4 255
Not 23	Skulder till andra myndigheter		
	Leverantörsskulder andra myndigheter	2 824	7 002
	Arbetsgivaravgifter och övriga skulder andra myndigheter	3 889	5 528
	Summa	6 713	12 530
Not 24	Övriga skulder		
	Personalens källskatt	1 349	2 922
	Övriga utomstatliga skulder	8 783	9 742
	Summa	10 132	12 664
Not 25	Upplupna kostnader		
	Upplupna semesterlöner och löner inklusive sociala avgifter	5 873	5 252
	Övriga upplupna kostnader	3 286	1 797
	Summa	9 159	7 049

Anslagsredovisning

Not 26 Uo 13 1:4 Ramanslag

ap.1 Från EU-budgeten finansierade insatser för integration av tredjelandsmedborgare

Myndigheten får disponera hela det ingående överföringsbeloppet från föregående år enligt årets regleringsbrev.
Anslaget är icke räntebärande.

Not 27 Uo 13 10:1 Ramanslag

ap.5 (2007) Integrationsverket - del till Rådet för Europeiska socialfonden i Sverige

Enligt regleringsbrev 2009-04-08, IJ2009/782/IU har anslaget har anslaget 13 10:1 (2007) ap 5 avslutats. Beloppet har förts bort som en indragning.

Not 28 Uo 14 1:5 Ramanslag

ap.1 Rådet för Europeiska socialfonden i Sverige (ram)

Enligt regeringsbeslutet 2009-05-28, Fi2009/4428, har Svenska ESF-rådet gjort en indragning av anslagsmedel med 4 002 tkr motsvarande övergångseffekten. Indragningen har gjorts den 25 juni 2009.

Enligt regleringsbrevet disponerar Svenska ESF-rådet en anslagskredit på 10 549 tkr.
Anslaget är räntebärande.

Not 29 Uo 14 1:6 Ramanslag

ap.3 Europeiska socialfonden för perioden 2007-2013 (ram)

Myndigheten får disponera hela det ingående överföringsbeloppet från föregående år enligt årets regleringsbrev.
Anslaget är icke räntebärande.

Not 30 Uo 14 1:6 Ramanslag

ap.4 Statlig medfinansiering av Europeiska socialfonden för perioden 2007-2013 (ram)

Myndigheten får disponera hela det ingående överföringsbeloppet från föregående år enligt årets regleringsbrev.
Anslaget är icke räntebärande.

Not 31 Uo 14 22:1 Ramanslag

Europeiska socialfonden m.m. för perioden 2000-2006 (Ramanslag)

ap.10 Mål 3 och Equal, Svenska ESF-rådet (ram)

Myndigheten får disponera hela det ingående överföringsbeloppet från föregående år enligt årets regleringsbrev.
Anslaget är icke räntebärande.

Not 32 Uo 14 22:1 Ramanslag

**Europeiska socialfonden m.m. för perioden 2000-2006
(Ramanslag)**

ap.11 Statlig medfinansiering av mål 3, Svenska ESF-rådet

Myndigheten får disponera hela det ingående överföringsbeloppet från föregående år enligt årets regleringsbrev.
Anslaget är icke räntebärande.

Not 33 Uo 26 1:4

ap. 7 Övergångseffekter av kostnadsmässig avräkning

Enligt regeringsbeslutet 2009-05-28, dnr FI2009/4428, har Svenska ESF-rådet tilldelats rätten att överskrida anslagsposten 7 under anslaget med 12 691 tkr.
Anslaget är icke räntebärande.

Sammanställning över väsentliga uppgifter

(tkr)	2009	2008	2007	2006	2005
Låneram Riksgäldskontoret					
Beviljad	40 000	30 000	20 000	7 000	7 000
Utnyttjad	34 051	23 395	15 660	3 991	4 103
Kontokrediter Riksgäldskontoret					
Beviljad	10 500	12 000	13 000	10 000	9 903
Maximalt utnyttjad ***	26 923	12 582	5 816	4 346	95 831
Räntekonto Riksgäldskontoret					
Ränteintäkter	22	66	228	96	34
Räntekostnader	139	77	8	8	68
Avgiftsintäkter					
<i>Avgiftsintäkter som disponeras</i>					
Beräknat belopp enligt regleringsbrev	0	0	0	0	0
Avgiftsintäkter	5 295	0	0	0	0
Övriga avgiftsintäkter	28	145	2 833	119	150
<i>Avgiftsintäkter som ej disponeras</i>					
Beräknat belopp enligt regleringsbrev	0	0	0	0	0
Avgiftsintäkter	269 761	195 161	128 208	0	0
Anslagskredit					
Uo 14 1:5 ap.1					
Beviljad	10 549	3 636	13 119	3 015	0
Utnyttjad	0	1 083	0	0	0
Uo 14 22:1 ap.10					
Beviljad	0	0	41 167	33 861	0
Utnyttjad	0	0	0	0	0
Uo 14 22:1 ap.11					
Beviljad	0	0	3 062	14 607	0
Utnyttjad	0	0	0	0	0
Uo 14 1:6 ap.3					
Beviljad	22 500	22 500	6 000	0	0
Utnyttjad	0	0	0	0	0
Uo 14 1:6 ap.4					
Beviljad	6 600	6 600	2 700	0	0
Utnyttjad	0	0	0	0	0
Anslag					
<i>Ramanslag</i>					
Anslagssparande	1 667	1 327	662	698	355
varav intecknat	0	0	0	0	0
Bemyndiganden					
Tilldelade	2 700	2 000	1 297	3 585	3 400
Summa gjorda åtaganden*	2 597	669	1 062	2 978	2 475
Personal					
Antalet årsarbetskrafter (st)	145	164	175	167	166
Medelantalet anställda (st)	154	181	192	176	177

Driftkostnad per årsarbetskraft	1 062	894	1 093	808	826
Kapitalförändring**					
Årets	5 557	-16 605	30 974	-2 826	724
Balanserad	0	34 484	3 480	6 306	5 582

* Redovisningsprincip för bemyndigande är ändrad år 2007 i jämförelse med tidigare år.

**Årets kapitalförändring år 2009 återfinns i transfereringsavsnittet och består av återkrav av tidigare utbetalda bidrag.

Balanserad kapitalförändring från 2008 har reglerats under det särskilda anslaget Uo 26 1:4 i samband med övergången till kostnadsmässig anslagsavräkning. Belopp avseende semesterlöneskulden t.o.m. 2008 har omförts till posten Avräkning med statsverket enligt undantagsbestämmelsen.

***Utnyttjandet av kontokrediten Riksgäldskontoret beror i bl.a. av att Svenska ESF-rådet ej lånade till alla sina anläggningstillgångar 2008 utan att detta skedde först i mars 2009. Dessutom har utlägg för TA-medel belastat räntekontot utan att regleringar skett omgående.

Underskrift

Jag intygar att årsredovisningen ger en rättvisande bild av verksamhetens resultat samt av kostnader, intäkter och myndighetens ekonomiska ställning.

Jag bedömer vidare att den interna styrningen och kontrollen vid myndigheten är betryggande.

Stockholm den 18 februari 2010

Åsa Lindh

Generaldirektör



Svenska ESF-rådet

Svenska ESF-rådet • Box 47141 • 100 74 Stockholm
informationsservice och telefonväxel • tel 020-33 33 90 • fax 023-75 52 40
adresser och övriga telefonnummer finns på www.esf.se