



Svenska ESF-Rådet



EUROPEISKA UNIONEN  
Europeiska socialfonden

Sid 1(2)

2007-02-20

Dnr 2007-00061

Regeringen  
Arbetsmarknadsdepartementet  
103 33 Stockholm

## **Årsredovisning 2006**

Svenska ESF-Rådet överlämnar härmed årsredovisningen för räkenskapsåret 2006 bestående av:

- Resultatredovisning
- Resultaträkning
- Balansräkning
- Anslagsredovisning
- Finansieringsanalys
- Tilläggsupplysningar och noter
- Sammanställning över väsentliga uppgifter

Beslut i detta ärende har fattats av ESF-rådets styrelse den 16 februari 2007.

Beslutande: Ordförande och generaldirektör Anne-Marie Qvarfort samt ledamöterna Jan Andersson, Kerstin Andersson, Inger Efraimsson och Patrik Svensson.

Övriga närvarande vid den slutliga handläggningen: föredragande Magdalena Muotka, Magnus Olsson och Torsten Thunberg samt personalföreträdarna Karin Gellin (SACO) och Sven Jansson (ST). Protokollförare vid styrelsens möte har varit Stina Bishop.

Anne-Marie Qvarfort  
Generaldirektör



Svenska ESF-Rådet



EUROPEISKA UNIONEN  
Europeiska socialfonden

Sid 2(2)

2007-02-20

Dnr 2007-00061

*Sändlista*

Arbetsmarknadsdepartementet  
Arbetsgivarverket  
Ekonomistyrningsverket  
Finansdepartementet  
Riksdagens utredningstjänst  
Riksrevisionen  
Statskontoret



Svenska ESF-Rådet



EUROPEISKA UNIONEN  
Europeiska socialfonden

Dnr 2007-00061

2007-02-07

## Årsredovisning 2006

### Resultatredovisning

För Svenska ESF-rådet, regleringsbrevet för 2006, kapitel 3 Organisationsstyrning, gäller att:

”1. Svenska ESF-rådet skall säkerställa ett effektivt och korrekt genomförande av Mål 3 och Equal i enlighet med programdokumenten och de målsättningar som där anges samt med EG-regler och nationella regler.”

Denna resultatredovisning utgör Svenska ESF-rådets återsrapportering på ovanstående mål.

<b>ÅRSREDOVISNING 2006 .....</b>	<b>1</b>
RESULTATREDOVISNING .....	1
<b>ÅR 2006 - ETT INTENSIVT ÅR FÖR SVENSKA ESF-RÅDET.....</b>	<b>3</b>
<b>1. ÅRET SOM GÅTT .....</b>	<b>4</b>
1.1 ÅRET SOM GÅTT – MYNDIGHETSÖVERGRIPANDE.....	4
1.2 ÅRET SOM GÅTT - MÅL 3 .....	6
1.3 ÅRET SOM GÅTT – EQUAL .....	7
<b>2.”ETT EFFEKTIVT OCH KORREKT GENOMFÖRANDE AV MÅL 3 OCH EQUAL” .....</b>	<b>9</b>
2.1 UPPDRAGSGIVARNAS FÖRTROENDE.....	9
2.1.1 <i>Analys av måluppfyllelse, Uppdragsgivarnas förtroende</i> .....	17
2.2 AKTIVA SAMVERKANSAKTÖRER.....	17
2.2.1 <i>Aktiva samverkansaktörer – Mål 3</i> .....	18
2.2.2. <i>Aktiva samverkansaktörer – Equal</i> .....	19
2.2.3 <i>Analys av måluppfyllelse, Aktiva samverkansaktörer</i> .....	19
2.3 NÖJDA INDIVIDER PÅ ARBETSPLATSER OCH I PROJEKT.....	19
2.3.1 <i>Nöjda individer på arbetsplatser och i projekt – Mål 3</i> .....	20
2.3.2 <i>Nöjda individer på arbetsplatser och i projekt – Equal</i> .....	21
2.3.3 <i>Analys av måluppfyllelse – Nöjda individer på arbetsplatser och i projekt</i> .....	21
2.4 ENGAGERADE MEDARBETARE .....	22
2.4.1 <i>Analys av måluppfyllelse - Engagerade medarbetare</i> .....	23
2.5 ANALYS AV MÅLUPPFYLLELSE – ETT EFFEKTIVT OCH KORREKT GENOMFÖRANDE AV MÅL 3 OCH EQUAL .....	23
2.6 ÖVERFÖRING AV ERFARENHETER TILL PROGRAMPERIODEN 2007-2013 .....	23

## År 2006 - ett intensivt år för Svenska ESF-rådet

Svenska ESF-rådet har under 2006 varit inne i ett omfattande förändringsarbete. Myndighetens arbete har haft sikte på den nya programperioden för socialfonden 2007-2013 parallellt med att säkerställa fullföljandet av projekt inom Mål 3-programmet och Equalprogrammet från programperioden 2000-2006.

I slutet av juni 2006 presenterade regeringen en "Nationell strategi för regional konkurrenskraft, entreprenörskap och sysselsättning 2007-2013". I strategin tydliggjorde regeringen att Svenska ESF-rådet skulle vara förvaltningsmyndighet och attesterande myndighet i Sverige för Europeiska socialfonden under programperioden 2007 – 2013. Medarbetare i AMS och berörda länsstyrelser som arbetat med socialfonden skulle erbjudas verksamhetsövergång till Svenska ESF-rådet. Regeringen tydliggjorde att myndigheten skulle ha regionala enheter på åtta orter i landet: Malmö, Göteborg, Jönköping, Örebro, Stockholm, Gävle, Östersund och Luleå. Svenska ESF-rådet fick också i uppdrag av regeringen att komma in med ett reviderat budgetunderlag med förslag till besparingar.

Det interna arbetet inom myndigheten under 2006 har till stor del präglats av regeringens uppdrag att förbereda nya och förändrade myndighetsfunktioner inför den nya programperioden. Regeringens uppdrag innebär en geografisk förändring med avveckling av Svenska ESF-rådets regionala enheter på 15 orter. Samtidigt har ett 70-tal medarbetare från AMS utbetalningsorganisation och berörda länsstyrelser erbjudits verksamhetsövergång. Ett 45-tal medarbetare har accepterat verksamhetsövergång. Svenska ESF-rådets förvaltningsanslag kommer enligt regeringens beslut att minska 2008 och 2009, varför en övertalighet på cirka 75 personer kommer att uppstå.

Svenska ESF-rådet får nya myndighetsfunktioner i form av attesterande myndighet, ansvar för utbetalning och egen internrevision i samband med den nya programperioden. Det blir därför också aktuellt med en rekrytering av personer inom andra kompetensområden.

Ett antal interna arbetsgrupper har varit involverade i förändringsarbetet. Svenska ESF-rådets interna personalorganisationer har aktivt medverkat i detta arbete. Myndighetens utvecklingsarbete under 2006 har varit inriktat på att ha en god beredskap både avseende personal, kompetens och administrativt stöd för det nya programmet.

Mål 3-programmet samt Equalprogrammet ska avslutas enligt den ordning som fastställt av EU-kommissionen. Under senare delen av 2006 ökade intresset att ansöka om medel för socialfondsprojekt bland många aktörer. Det ökade intresset är ett bra utgångsläge för att snabbt komma igång med det nya socialfondsprogrammet. Även Svenska ESF-rådets omfattande aktiviteter under 2006 med seminarier och publikationer med erfarenheter från socialfondsprojekt från programperioden 2000-2006 har medfört att intresset för Europeiska socialfonden ökat hos många aktörer.

Anne-Marie Qvarfort  
Generaldirektör i Svenska ESF-rådet

# 1. Året som gått

Innan myndighetens återrapporteringskrav berörs beskrivs nedan året som gått utifrån de verksamheter myndigheten arbetar inom, den myndighetsövergripande verksamheten, Mål 3 och Equal.

## 1.1 Året som gått – myndighetsövergripande

För att ge en övergripande bild av verksamhetens omfattning år 2006 samt beskriva hur myndighetens interna effektivitet utvecklats presenteras inledningsvis ett antal nyckeltals utveckling för åren 2002-2006.

**Tabell 1. Myndighetsnyckeltal<sup>1</sup>**

Nyckeltal	2002	2003	2004	2005	2006
<b>Förvaltningskostnad per utbetald programkrona (Kr)</b>					
Totalt	0.08	0.08	0.11	0.11	0.10
Mål 3	0.07	0.07	0.09	0.11	0.10
Equal	1.56	0.28	0.26	0.15	0.16
<b>Förvaltningskostnad per intecknad programkrona (Kr)</b>					
Totalt	0.07	0.10	0.09	0.07	0.06
Mål 3	0.07	0.08	0.07	0.06	0.05
Equal	0.05	1.09	0.62	0.10	0.17
<b>Driftkostnad (Tkr)</b>					
Per årsarbetskraft	843	834	865	826	808
<b>Lokalkostnad (Tkr)</b>					
Totalt	6 292	7 287	7 691	8 103	8 465
Per årsarbetskraft	44.3	51.3	50.6	48.8	50.7
<b>It-kostnader (Tkr)</b>					
Totalt	11 671	9 398	14 238	11 267	9 593
Per årsarbetskraft	82.2	66.2	93.7	67.9	57.5
<b>Information</b>					
Antalet pressklipp (augusti-december)	306	304	412	957 <sup>2</sup>	897 <sup>3</sup>
Varav tydligt positivt innehåll	75 %	76%	69 %		
<b>Telefonimätningen</b>					
Återrop på grund av ej hänvisade anknytningar	16 %	14 %	14 %	12 %	12 %

<sup>1</sup> Beräkningsunderlag avseende nyckeltalen återfinns i myndighetens bokslutspärm för verksamhetsåret 2006.

<sup>2</sup> Mätning avser perioden januari-december 2005. Redovisning av pressklipp, Defacto AB.

<sup>3</sup> Mätning avser perioden januari-december 2006. Redovisning av pressklipp, Observer (Media Monitor Report, Dnr 2007-00061).

### Förvaltningskostnad per utbetald programkrona<sup>4</sup>

För Mål 3 har förvaltningskostnad per utbetald programkrona minskat jämfört med föregående år, trots att den totala förvaltningskostnaden har ökat. Anledningen är att utbetalningarna var betydligt större under 2006 jämfört med 2005, vilket främst har sin grund i den ökade aktiviteten inom insatsområde 1, Kompetensutveckling för sysselsatta.

För Equal har förvaltningskostnaden per utbetald programkrona ökat. Anledningen till det är att förvaltningskostnaden ökat, men utbetalningarna endast ökat marginellt (11,39 miljoner kronor/månad 2005, 11,43 miljoner kronor/månad 2006.)

### Förvaltningskostnad per intecknad programkrona

För Mål 3 har förvaltningskostnad per intecknad programkrona minskat jämfört med föregående år, trots att den totala förvaltningskostnaden har ökat. Anledningen är att intecknat belopp var betydligt större under 2006 jämfört med 2005, vilket främst har sin grund i en stor efterfrågan för åtgärd 1:2 inom insatsområde 1, Kompetensutveckling för sysselsatta.

För Equal har förvaltningskostanden per intecknad programkrona stigit i jämförelse med föregående år. Anledningen är att en mindre antal projekt har fått beviljade medel 2006 i jämförelse med 2005.

### Driftkostnader inklusive lokal- och IT-kostnader

Driftkostnad per anställd har under budgetåret 2006 minskat med 18 tkr i jämförelse med budgetåret 2005. I huvudsak beror minskningen på att inköp av tjänster har varit lägre under 2006 samt att en aktivering av utgifter för utveckling av det nya handläggarstödet har gjorts. Utgifterna för handläggarstödet hanteras som en immateriell tillgång och inte en kostnad vilket innebär att utvecklingen av handläggarstödet inte påverkar resultaträkningen. Hanteringen av utgifterna för utvecklandet av handläggarstödet innebär även att IT-kostnaderna har minskat under budgetåret 2006 i jämförelse med föregående budgetår. Under budgetåret 2006 har Svenska ESF-rådet ökat antalet årsarbetskrafter från 166 till 167 personer.

Lokalkostnaderna har ökat med sammanlagt 362 tkr under budgetåret 2006, vilket delvis beror på avtalande indexregleringar, men även en marginell utökning av lokalyta. Detta gör att lokalkostnad per anställd har ökat från 48.8 tkr till 50.7 tkr, en ökning med 3.8%.

### Information

Kunskap och kännedom hos allmänheten om socialfondsprogrammen påverkas i hög grad av hur myndighetens och projektens verksamhet uppmärksammas och behandlas i media. Media har systematiskt bevakats av Observer Sverige AB på uppdrag av Svenska ESF-rådet sedan hösten år 2000. Rapporterna bygger på följande så kallade sökprofiler: Equal, ESF-rådet, Svenska ESF-rådet, Europeiska socialfonden, Växtkraft Mål samt Växtkraft Mål 3 och avser hela landet utom de fyra nordliga länen.

Observers statistik<sup>5</sup> visar att det under 2006 publicerades 748 artiklar med anknytning till ESF i svensk dagspress, 149 artiklar i fackpress och 15 inslag i radio. Härutöver publiceras dagligen artiklar med samma sökprofil ur mediernas nätupplagor på myndighetens webbplats

---

<sup>4</sup> Förvaltningsmedel per programkrona.

<sup>5</sup> Observer (Media Monitor Report, Dnr 2007-00061).

[www.esf.se/Mind](http://www.esf.se/Mind). Myndigheten uppskattar utrymmesfördelningen mellan programmen Växtkraft Mål 3 och Equal i artiklarna till 90/10.

Den geografiska fördelningen av artiklarna över landet varierar kraftigt. Exempelvis hade tidningar i Götalandsregionen mer än dubbelt så många införda artiklar (383) som tidningar i Svealand (146)

### Telefonimätning

Svenska ESF-rådet genomför årligen en trafikmätning<sup>6</sup> av antalet inkommande samtal till myndighetens centrala växel. Trafikmätningen används som ett mått på servicegraden inom organisationen. I genomsnitt har myndigheten dagligen 285 anrop till växeln. Under mätningsperioden, som varade i fyra veckor, fick växeln 32 återanrop per dag på grund av ej hänvisade anknytningar. Detta innebär att ca 12 % av samtalen återanropas. Resultatet är oförändrat i jämförelse med mätning föregående år då det också erhöles 12 % återanrop.

Målet för år 2006 var att inte mer än 12 % av samtalen skulle återanropas vilket innebär att målet beträffande servicegraden för telefoni har uppnåtts.

## 1.2 Året som gått - Mål 3

År 2006 präglades i hög grad av att det var sista året av programperioden 2000-2006. Stora ansträngningar gjordes av Svenska ESF-rådet tillsammans med företrädare för Övervakningskommittén för att alla medel i programperiodens finansieringsplan skulle kunna intecknas helt.

AMS och Svenska ESF-rådet kom under året överens om att revidera den gemensamma tidplanen för avslut av programmet. Perioden, under vilka nya projektbeslut får fattas, förlängdes med tre månader. Nytt slutdatum för att bevilja projekt inom Mål 3-programmet är därmed den 31 mars 2007. Projekten får pågå längst till utgången av 2007.

Under året bedrevs ett omfattande arbete i syfte att ta vara på erfarenheterna av programperiodens projektverksamhet.

Rutiner och kontrollsystem utvecklades ytterligare under året. Svenska ESF-rådet och AMS såg tillsammans över de mallar för rapporter som används i samband med granskning av rekvisitioner och riktlinjerna för de så kallade artikel 4-kontrollerna<sup>7</sup>.

### Finansieringsplanen

Finansieringsplanen är en del av styrdokumentet för Mål 3-programmet, det Samlade Programdokumentet och Programkomplementet. I det Samlade programdokumentet är programperiodens medel fördelade på år och insatsområden, i Programkomplementet finns också en fördelning mellan åtgärder inom respektive insatsområde. Myndigheten följde noga utfallet för att i tid kunna föreslå nödvändiga omfördelningar inom finansieringsplanen.

Under året fortsatte de ansträngningar som inleddes under föregående år för att fullt ut utnyttja alla medel inom programmet. En mobilisering inom myndigheten tillsammans med företrädare för Övervakningskommittén gjordes för att öka efterfrågan på projektmedel,

<sup>6</sup> Mätningen avser inkommande samtal till växeln under v 6-9, 2006.

<sup>7</sup> Artikel 4 i Kommissionens förordning (EG) nr 438/2001 om genomförandebestämmelser till rådets förordning (EG) nr 1260/1999 beträffande förvaltnings- och kontrollsystemen för stöd som beviljas inom ramen för strukturfonderna.



särskilt inom det insatsområde som avser kompetensutveckling för anställda. Detta ledde till en hög beslutsvolym under våren 2006.

Efter godkännande från Övervakningskommittén och EU-kommissionen genomfördes under våren 2006 förändringar av finansieringsplanerna i det Samlade Programdokumentet och Programkomplementet. Ändringarna innebar att medel flyttades mellan insatsområden och åtgärder och att konsekvensändringar gjordes av indikatorer. Uppföljningen av utfallet visade på behov av ytterligare anpassningar under hösten 2006. Medel flyttades då mellan åtgärder i finansieringsplanen i Programkomplementet. Dessa förändringar beskrivs närmare i avsnitt 2.1.

## Spridning och påverkan

Under året har en rad aktiviteter för spridning och påverkan genomförts. Bland annat genomfördes regionala workshops i samtliga sex förvaltningsområden som en förberedelse för sex nationella dialogseminarier. Syftet var att samla in synpunkter och ta vara på erfarenheterna från programperiodens projektverksamhet. Dokumentation från seminarier ingår i boken ”Se verkligheten”<sup>8</sup> som Svenska ESF-rådet gav ut i slutet av året.

I enlighet med uppdrag i regleringsbrevet gjorde Svenska ESF-rådet en återrapportering<sup>9</sup> till Regeringen i december. I rapporten redovisas erfarenheter och spridningsaktiviteter från Mål 3 och Equal.

Svenska ESF-rådets webbsida - [www.esf.se](http://www.esf.se), vidareutvecklades under året och projektdatabanken byggdes ut så att den vid årets slut omfattade närmare 400 projekt.

Under våren 2006 genomförde Arbetslivsinstitutet, Forskningsrådet för Arbetslivs- och Socialvetenskap, VINNOVA och Svenska ESF-rådet i samverkan en arbetskonferens där projekterfarenheter presenterades och framtidsytande diskussioner fördes med tanke på kommande programperiod.

## 1.3 Året som gått – Equal

Verksamheten i Equalprogrammet bedrivs i utvecklingspartnerskap, särskilda spridnings- och påverkansprojekt samt i temagrupper. 25 utvecklingspartnerskap och åtta temagrupper har bedrivit sin verksamhet under hela 2006. Våren 2006 gjordes en särskild utlysning för spridnings- och påverkansprojekt inom Equal. Av 62 ansökningar valdes 27 ut för ESF-stöd. De startade verksamheten sommaren 2006 och pågår under hela 2007.

Arbetet i utvecklingspartnerskapen kommer också att fortsätta under hela 2007.

De åtta temagrupperna som arbetar med spridning och påverkan från de erfarenheter och resultat som skapas i utvecklingspartnerskapen kan arbeta längst till april 2008.

Verksamhetsplanen för 2006 hade tre specifika mål för Equals verksamhet:

- Finansieringsplanen skulle intecknas så att grunden för att utnyttja hela ESF-stödet fanns.
- Stödet till de pågående projekten skulle förbättras
- Svenska ESF-rådets administration skulle effektiviseras och handläggningstiderna skulle kortas.

---

<sup>8</sup> ”Se verkligheten, Erfarenheter och idéer för ett nytt arbetsliv” Svenska ESF-Rådet november 2006

<sup>9</sup> Dnr 2006-00411, Återrapportering enligt regleringsbrev för Svenska ESF-rådet år 2006 avseende erfarenheter och spridningsaktiviteter från Mål 3 och Equal.

Vid årets slut är de två första målen helt uppfyllda. För det tredje målet, effektivare administration och kortare handläggningstider, har insatser gjorts. Uppföljningssystem och rutiner har införts som gör det möjligt att övervaka och styra framförallt handläggningstiderna.

Svenska ESF-rådets arbete i Equalprogrammet har huvudsakligen ägnats åt stöd och kontroll i utvecklingspartnerskapens genomförande genom handläggarnas besök, konferenser och utbildningar av nyckelpersoner. Särskilda utbildningsdagar för redovisningsansvariga i utvecklingspartnerskapen och i spridnings- och påverkansprojekten har genomförts. Temagruppernas sekretariat har genomgått en utbildning i opinionsbildning under fem dagar. De två årliga konferenserna för utvecklingspartnerskapen har ägnats erfarenhetsutbyte om partnerskapsarbete respektive åt spridnings- och påverkansarbete.

Nio broschyrer har givits ut under 2006 om Equals verksamheten och resultaten. Åtta av broschyrerna<sup>10</sup> handlar om varsitt ämnesområde, till exempel ungas väg till sysselsättning eller jämställdhet. Den nionde beskriver arbetet och resultat i de åtta temagrupperna<sup>11</sup>. Den har även publicerats på engelska<sup>12</sup> och används i medlemsländerna och i kommissionens informationsarbete. Broschyerna finns också på Svenska ESF-rådets webbplats.

Information om arbetet med Equal och dess resultat finns på Svenska ESF-rådets webbplats också i den för Växtkraft Mål 3 och Equal gemensamma projektbanken.

Svenska ESF-rådet har lämnat bidrag till EU-kommissionens webbplats om Equals svenska verksamhet.

Equals åtta temagrupper har under året bedrivit omfattande spridnings- och påverkansarbete. Temagruppen Asyl har under året utökats till att omfatta även integrationsfrågor och heter nu Integration och asyl.

Equals verksamhet har uppmärksammats i Svenska ESF-rådets tidning Mind vid ett flertal tillfällen under året.

Det särskilda anslag som Svenska ESF-rådet erhöll 2005 för att förstärka medfinansieringen i spridnings- och påverkansarbetet har använts fullt ut under budgetåret för att medfinansiera Equals temagrupper.

I den oberoende utvärderingen<sup>13</sup> av Equal påtalas svårigheterna att åstadkomma så kallad vertikal påverkan, det vill säga påverkan av beslutsfattare och systemägare. För att minska svårigheterna har särskilda insatserna gjorts för temagruppernas sekretariat i den ovannämnda opinionsutbildningen och för utvecklingspartnerskapens företrädare vid partnerskapskonferensen hösten 2006.

Erfarenheterna av partnerskapsarbete och av transnationellt arbete i det svenska Equalprogrammet har särskilt redovisats vid olika europeiska arrangemang, bl.a. för EU-kommissionens socialfondskommitté.

---

<sup>10</sup> "Alla behövs - nya vägar till arbete", "Bättre Jobb för ett friskare arbetsliv", "Den ljusnande framtid är vår. Ungas väg till arbete", "Kön spelar roll - även i arbetslivet", "Lärande för alla - en guldinvestering", "Paragrafryttare och surkärningar. Bättre bemötande i Myndighets - Sverige ", "Vem passar för jobbet? Vägen till en lyckad rekrytering", "Världen i Sverige - ta vara på alla". Samtliga Svenska ESF-rådet 2006

<sup>11</sup> Arbete och nya möjligheter till arbete, Svenska ESF-rådet 2006

<sup>12</sup> Job and new opportunities to all, Svenska ESF-rådet 2006

<sup>13</sup> EQUAL Gemenskapens laboratorium. Fungerande experiment - minskad diskriminering? Ledningskonsulterna 2005

## 2.”Ett effektivt och korrekt genomförande av Mål 3 och Equal”

Regeringen har i regleringsbrevet angivit följande krav på återrapporteringsuppdrag avseende hur myndigheten uppnår måluppfyllelsen ”ett effektivt och korrekt genomförande av Mål 3 och Equal”:

*”Återrapportering - En samlad redovisning och bedömning av måluppfyllelsen, med utgångspunkt från av myndigheten framtagna operativa mål och indikatorer samt från förekommande uppföljnings- och utvärderingsresultat m.m. Svenska ESF-rådet skall även, som ett underlag för överföring av erfarenheter till programperioden 2007-2013, lämna en sammanfattande beskrivning av myndighetens arbete med och metoder för att mäta måluppfyllelsen.”*

Svenska ESF-rådet genomförde under 2003 mål- och visionsseminarier där samtliga medarbetare tillsammans utvecklade Svenska ESF-rådets mål enligt regleringsbrevet i operativa och mätbara mål och delmål. För att uppnå målet ”att säkerställa ett effektivt och korrekt genomförande av Mål 3 och Equal” har Svenska ESF-rådet fastlagt att det är viktigt att ha:

- Uppdragsgivarnas förtroende
- Aktiva samverkansaktörer
- Nöjda individer på arbetsplatser och i projekt
- Engagerade medarbetare

Resultatredovisningen är uppbyggd utifrån dessa områden och under varje område finns delmål, som även dessa valdes under 2003 års mål- och visionsseminarier, samt en analys av årets resultat. Det är endast myndighetens interna effektivitet som mäts genom denna uppföljning. Resultaten i projekt och program följs och utvärderas i annan ordning. Till viss del avspeglar även resultatredovisningen det faktum att Svenska ESF-rådets verksamhet styrs både av EU-kommissionen och av den svenska regeringen.

### 2.1 Uppdragsgivarnas förtroende

Delmål för Uppdragsgivarnas förtroende:

- Finansieringsplanen för Mål 3 respektive Equal på nationell nivå ska följas.
- Anvisade regionala beslutsramar/bifallsramar för programmedel Mål 3 ska följas och balanseras.
- Anvisad förvaltningsbudget ska följas
- Bibehålla AA i EA-rating
- Erhålla godkända revisionsrapporter

**Delmål: Finansieringsplanen för Mål 3 ska följas på nationell nivå**

Under 2006 har finansieringsplanen för Mål 3 omfördelats vid två tillfällen. Nedan angivna belopp är inklusive nationell offentlig medfinansiering.

I början av året ställde sig Övervakningskommittén bakom att omfördela 14 362 956 EURO från åtgärd 1:1 till åtgärd 2:2, 30 735 552 EURO från åtgärd 1:2 till åtgärd 2:2 samt 9 096 256

EURO från åtgärd 3:2 till åtgärd 3:1<sup>14</sup>. Anledningen till omfördelningarna var en anpassning till efterfrågesituationen hösten 2005 för berörda åtgärder.

I oktober 2006 ställde sig Övervakningskommittén bakom att omfördela 5 000 000 EURO från åtgärd 1:1 till åtgärd 1:2 samt 4 111 111 EURO från åtgärd 2:1 till åtgärd 2:2<sup>15</sup>.

Anledningen till omfördelningarna var att jämna ut den obalans som förelåg i inteckningsgraden mellan åtgärderna inom insatsområdena 1 och 2.

Regeringen ändrade i december 2005 *Förordning (1999:710) om valutakurs vid stöd från EG:s strukturfonden*. Förändringen trädde i kraft den 1 februari 2006 och innebar att den växelkurs som används för att räkna om finansieringsplanen för Mål 3 och Equal ändrades från 8,60 EURO/SEK till 9,00 EURO/SEK. Förändringen resulterade i att finansieringsplanen för Mål 3 ökade med närmare 599 miljoner kronor, inklusive nationell offentlig medfinansiering.

De massiva marknadsföringsinsatserna, som inleddes under hösten 2005, resulterade i stor efterfrågan och att beslutstakten under det första halvåret 2006 blev mycket hög.

Som nämnts i avsnitt 1.2 träffades överenskommelse med AMS om att förlänga den period under vilken nya projektbeslut får fattas till den 31 mars 2007. Kalkylerad återstod av finansieringsplanen per den 31 december 2006 är 184 miljoner kronor.

I Svenska ESF-rådets modell för uppföljning av beslutade medel inom Mål 3 beräknas inteckningsgraden, som kan definieras som andelen intecknade medel i förhållande till finansieringsplanen totalt. Intecknade medel innefattar beslutade medel för den totala mängden projekt, såväl pågående som avslutade. Vid beräkning av intecknade medel för pågående projekt diskonteras det beviljade stödet för respektive projekt med en diskonteringsfaktor. Denna diskonteringsfaktor är den förväntade graden av projekts nyttjande av beviljat stöd och beräknas separat för varje åtgärd. Diskonteringsfaktorn baseras på historiska data om utbetalningsmönstret för respektive åtgärd och uppdateras löpande.

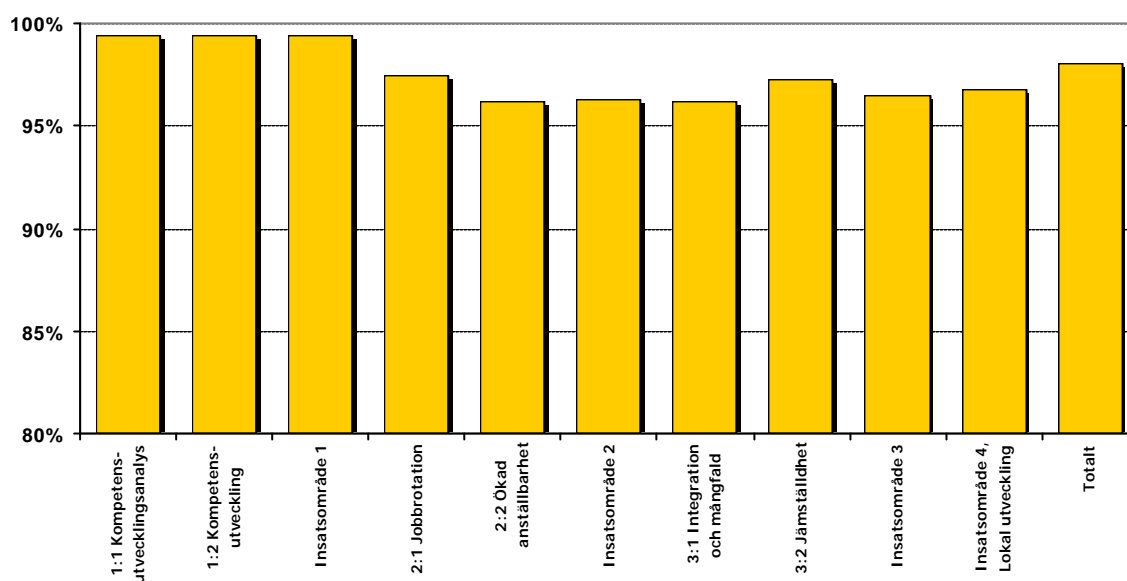
Totalt intecknade medel räknas fram genom att multiplicera diskonteringsfaktorn med beviljat stöd för pågående projekt inom respektive åtgärd och därtill addera utbetalat belopp för samtliga avslutade projekt inom respektive åtgärd. Denna summa jämförs därefter med den totala finansieringsplanen. Det relationstal som då uppkommer benämns inteckningsgraden. För de projekt inom insatsområde 2:2 (Ökad anställbarhet) och 3:1 (Integration och mångfald) som har avslutsdatum efter den 31 december 2006 har en individuell bedömning av utfallet för varje projekt gjorts. Resultatet av denna bedömning har vägts in vid beräkning av inteckningsgrad för nämnda insatsområden. Inteckningsgraden för respektive insatsområde och åtgärd per den 31 december 2006 återfinns i figur 1 nedan.

---

<sup>14</sup> Dnr ÖKV-2005-008

<sup>15</sup> Dnr ÖKV-2006-003

**Figur 1. Inteckningsgrad för programmets olika åtgärder den 31 december 2006, då tre månader återstår för beviljande av stöd till nya projekt.**



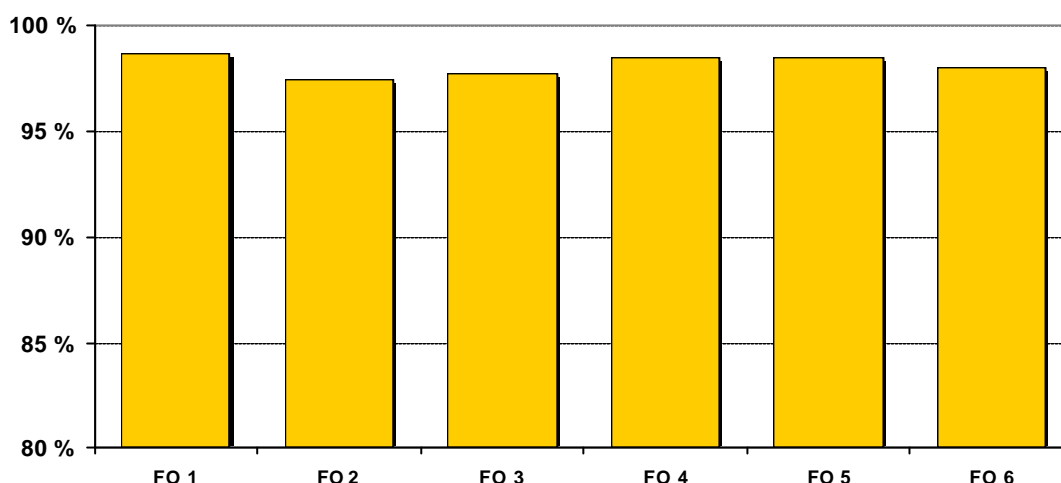
Inom åtgärden 1:1 Kompetensutvecklingsanalys har nya projekt inte beviljats sedan halvårsskiftet. Anledningen till det är behov av att balansera dessa projekt med projekt inom åtgärden 1:2 Kompetensutveckling, som är en naturlig följd av 1:1-projekt. Detta är orsaken till att de då kvarvarande medlen inom 1:1 flyttades till 1:2 under hösten 2006.

Att inteckningsgraden för åtgärden 2:1 Jobbrotation har ökat till nära 100 % beror till största delen på att Övervakningskommittén, under hösten 2006, godkände en omflyttning av medel från 2:1 till åtgärden 2:2 Ökad anställbarhet med anledning av efterfrågesituationen. Som framgår berördes åtgärd 2:2 av ett ökat återflöde under slutet av 2006, vilket sänkte inteckningsgraden för denna åtgärd.

För åtgärderna 3:1 Integration och mångfald, 3:2 Jämställdhet och 4:1 Lokal utveckling har utvecklingen varit positiv under året och inteckningsgraden var vid årsskiftet 96 – 97 %

Inteckningsgraden av finansieringsplanen skiljer sig något mellan de olika förvaltningsområdena. För att förhindra inlåsnings av programmedel i någon region har Svenska ESF-rådets förvaltningschefer möjlighet att i samråd med det regionala partnerskapet, inom ramen för 20 % av finansieringsplanen, omfördela programmedel inom respektive åtgärd mellan regionerna i förvaltningsområdet. Av den anledningen har myndigheten i årets resultatredovisning valt att redovisa inteckningsgraden per förvaltningsområde i stället för per region, figur 2 nedan.

**Figur 2. Inteckningsgrad för hela Mål 3 den 31 december 2006, då tre månader återstår för beviljande av stöd till nya projekt, uppdelat på förvaltningsområden.<sup>16</sup>**



De finansiella åliggandena gentemot EU-kommissionen styrs av den så kallade n+2-regeln, vilket innebär att de medel som finns i finansieringsplanen för varje år måste rekvideras från EU-kommissionen senast 24 månader efter det aktuella årets utgång. Följaktligen måste finansieringsplanen för exempelvis 2004 ha rekviderats senast vid utgången av 2006. Görs inte detta förverkas möjligheten att rekquirera 2004 års finansieringsplan. Denna modell kräver att utbetalningarna görs med jämna flöden över hela programperioden. Hittills har Sverige för Mål 3 klarat n+2-regeln.

**Tabell 2. Rekvisitioner av medel till EU-kommissionen för det svenska Mål 3-programmet till och med år 2006, EURO<sup>17</sup>**

Finansieringsplan				Rekvisitioner	
År	Årsvis	Ackumulerat	Förfallodatum enligt n+2-regeln	Årsvis (t.o.m. 2006)	Ackumulerat
2000	104 914 300,00	104 914 300,00	2002-12-31	109 322 219,50	109 322 219,50
2001	107 012 600,00	211 926 900,00	2003-12-31	106 190 174,20	215 512 393,70
2002	109 152 800,00	321 079 700,00	2004-12-31	110 474 114,27	325 986 507,97
2003	111 335 900,00	432 415 600,00	2005-12-31	136 807 684,56	462 794 192,53
2004	113 562 600,00	545 978 200,00	2006-12-31	97 233 042,31	560 027 234,84

\*) I denna rekvisition inräknas det förskott som EU-kommissionen regelmässigt utanordnar vid programstart.

#### **Delmål: Finansieringsplanen för Equal ska följas på nationell nivå**

Under 2006 har utbetalningstakten i Equal-programmet varit i genomsnitt cirka 11,43 miljoner kronor/månad (inklusive det tekniska stödet, TA). Det är marginellt högre än under 2005 då det genomsnittliga beloppet var cirka 11,39 miljoner kronor/månad.<sup>18</sup>

<sup>16</sup> Enligt Svenska ESF-rådets arbetsordning punkt 3.6 sker den interna styrningen och uppföljning av programmedel (utöver nationell och regional nivå) på Förvaltningsområdesnivå.

<sup>17</sup> AMS statistik över rekviderade medel

<sup>18</sup> AMS utfallsstatistik Equal verksamhetsåret 2006

Sammanlagt har under 2006 betalats ut cirka 137,2 miljoner kronor (jämfört med 136,7 miljoner kronor för 2005). Under programperioden har vid 2006 års utgång cirka 500,3 miljoner kronor utbetalats (inklusive förskottsbetalningar till utvecklingspartnerskap och det tekniska stödet, TA). Medfinansieringen uppgick per den 31 december 2006 till ca 570,8 miljoner kronor<sup>19</sup>. Detta överträffar minimikravet på 50 % medfinansiering i finansieringsplanen.

För n+2-regeln skall de ackumulerade rekvisitionerna till EU-kommissionen per den 31 december 2006 vara minst 57,121 miljoner EURO. Detta har uppnåtts med en positiv marginal på cirka 0,05 miljoner EURO (ca 53 000 EURO).

**Tabell 3. Rekvisitioner av medel till EU-kommissionen för det svenska Equal-programmet till och med år 2006, EURO<sup>20</sup>**

Finansieringsplan				Rekvisitioner	
År	Årsvis	Ackumulerat	Förfallodatum enligt n+2-regeln	Årsvis (t.o.m 2005)	Ackumulerat
2001	13 200 000,00	13 200 000,00	2003-12-31	16 218 173,39 <sup>(x)</sup>	16 218 173,39
2002	14 576 000,00	27 776 000,00	2004-12-31	12 664 542,81	28 882 716,20
2003	14 536 000,00	42 312 000,00	2005-12-31	14 822 826,02	43 705 542,22
2004	14 809 461,00	57 121 461,00	2006-12-31	13 469 008,07	57 174 550,29

(x) I denna rekvisition inräknas det förskott som EU-kommissionen regelmässigt utanordnar vid programstart.

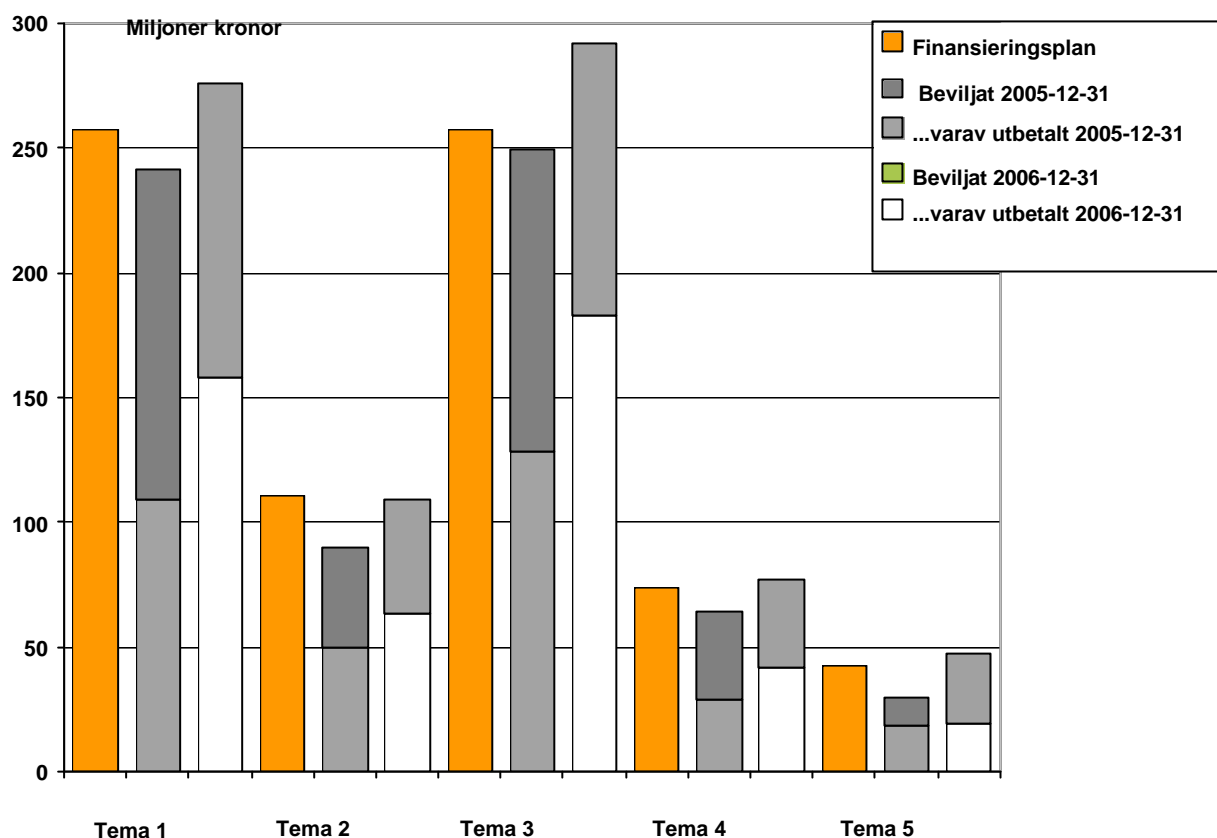
Ett av Equals mål för 2006 var att inteckna finansieringsplanen så att hela ESF-stödet skulle kunna utnyttjas, utan att någon ytterligare utlysning skulle behövas.

Utifrån en bedömning av de återflöden av outnyttjat ESF-stöd som skett i Equal gjordes en kalkylerad överbokning i mars 2006 på cirka 11 %. Vid 2006 års utgång hade denna överbokning minskat till cirka 8 %. Svenska ESF-rådets bedömning är att finansieringsplanen för Equal i balans när programmet är avslutat.

<sup>19</sup> AMS REP-avstämning per tema 2006-12-31

<sup>20</sup> AMS rekvirerade medel år 2006 Equal

**Figur 3. Beviljade och utbetalda medel per tema inom Equal per den 31 december 2006 (utan TA)<sup>21</sup>**



**Tabell 3. Beviljade och utbetalade medel per tema inom Equal per den 31 december 2006 (utan TA)**

	Utbet. 2005-12-31 i % av fin.plan	Bev. 2005-12-31 i % av fin.plan	Utbet. 2006-12-31 i % av fin.plan	Bev. 2006-12-31 i % av fin.plan
Tema I	42,3%	93,7%	61,3%	107,0%
Tema II	45,3%	81,6%	57,7%	98,8%
Tema III	49,8%	96,8%	70,9%	113,4%
Tema IV	38,8%	86,9%	56,4%	105,3%
Tema V	42,6%	70,4%	46,1%	111,1%
<b>TOTALT</b>	<b>45,0%</b>	<b>91,0%</b>	<b>62,7%</b>	<b>108,1%</b>

**Delmål: Anvisad förvaltningsbudget ska följas**

ESF-rådets ekonomi är i balans och verksamhetsåret 2006 genererades ett överskott på förvaltningsanslaget 22:5 uppgående till 2 609 tkr.

Samtliga förvaltningsområden och central enheter har genomfört 2006 års verksamhet inom tilldelade budgetramar och delmålet har därmed uppnåtts.

<sup>21</sup> Beviljat och utbetalt per tema 2006-12-31.



### **Delmål: Bibehålla AA i EA-rating**

ESF-rådet har för verksamhetsåren 2002-2004 tilldelats högsta EA-värdet AA, det vill säga "Fullt tillfredsställande". För verksamhetsåret 2005 har betyget sänkts till BA, det vill säga "Tillfredsställande" och delmålet har därför inte uppnåtts. Förklaringen till det lägre betyget beror på felaktig utbetalning på räntebärande flöde istället för icke-räntebärande i samband med utbetalning på socialfondsanslaget Uo 13 22:6. Den felaktiga utbetalningen medförde ett väsentlig överskridande av beviljade räntekontokredit hos Riksgäldskontoret och delmålet har därför inte uppnåtts för verksamhetsåret 2006. Kvalitetssäkring avseende utbetalningsrutin på socialfondsanslaget har skett för att säkerställa korrekt registrering av utbetalningsflöde<sup>22</sup>.

### **Delmål: Erhålla godkända revisionsrapporter**

## **Mål 3**

### **Revision DG Employment**

Under 2006 har ett besökt genomförts av kommissionens revisorer. Enligt lämnad rapport från revisionen är de flesta förutsättningar för att en god kontrollmiljö, på både central och regional nivå, nu uppnådda. Revisorerna anser dock att de inte kunde påvisa en sådan miljö i den aktuella regionen. Revisorerna har rekommenderat myndigheten att säkerställa en bättre tydlighet i ansvarsfördelningen vid granskning av rekvisitioner. En tydligare fördelning mellan funktioner för beredning och beslutsfattande respektive granskning och beslut om utbetalning bör åstadkommas. Kontrollerna av projekt på plats, s k artikel 4-kontroller<sup>23</sup>, rekommenderas utökas både kvantitativt och kvalitativt.

Tillsvidare har revisorerna bedömt förvaltnings- och kontrollsystemen i åtgärd 1:1 som mindre tillfredsställande. En ytterligare revision är planerad till februari 2007.

### **AMS Internrevisions synpunkter**

Under året har AMS Internrevision utfört kontroller avseende intern styrning och kontroll i samtliga sex förvaltningsområden. Dessutom har en riktad kontroll avseende finansiella korrigeringar/oriktigheter genomförts för Svenska ESF-rådet centralt.

Internrevisorerna konstaterar att rutiner för ansökningsförfarande, bedömning och urval av ansökningar samt dokumentering av myndighetens beslut i huvudsak följs. Internrevisorerna konstaterar vidare att rutiner för kontroll av att utgifterna är faktiska och stödberättigande i huvudsak fungerar bra och att det en tillfredsställande verifieringskedja i förvaltnings- och kontrollsystemen. Internrevisorerna noterar dock att myndigheten på grund av resursbrist inte kunnat genomföra kontrollerna på plats, artikel 4-kontroller, på ett tillfredsställande sätt. Vidare rekommenderas myndigheten att förbättra rutinerna för att säkra att lagen om offentlig upphandling följs i projekten.

---

<sup>22</sup> Rutin för utbetalning av ESF-medel mellan AMS och ESF-rådet, Dnr 2006-0008

<sup>23</sup> Artikel 4 i Kommissionens förordning (EG) nr 438/2001 om genomförandebestämmelser till rådets förordning (EG) nr 1260/1999 beträffande förvaltnings- och kontrollsystemen för stöd som beviljas inom ramen för strukturfonderna.

Resultatet av granskning av Svenska ESF-rådets genomförande av uppdraget inom Växtkraft Mål 3 och gemenskapsinitiativet Equal innebär att kvalitén i internkontrollen i samtliga besökta regioner kan bedömas vara i huvudsak tillfredsställande<sup>24</sup>.

### **Kontrollenheten AMS ESFs synpunkter**

Svenska ESF-rådet mottog i mars 2006 en lägesrapport avseende finansiella kontroller.<sup>25</sup>

Kontrollenheten konstaterade att effektiviteten i såväl förvaltnings- som kontrollsystemen har förbättrats fr.o.m. hösten 2003. Förvaltningsmyndigheten rekommenderades dock att följa upp rutinerna och direktiven för beslutshandlingen av motiveringar till avvikelser. Vidare rekommenderas myndigheten att vara speciellt uppmärksam på frekventa fel som har karaktären av systematiska fel och att vidta åtgärder för att minska risken för att fel av denna typ uppstår. Även rutinerna för kommunikering med stödmottagarna inför beslut om återkrav bör stramas upp för att säkerställa enhetlig tillämpning.

Svenska ESF-rådet har besvarat rapporten den 13 april 2006.

### **Årsmöte med EU-kommissionen**

Det årliga mötet med EU-kommissionen med anledning av årsrapporten för år 2005 hålls i Stockholm den 31 januari 2007.

## **Equal**

### **Revision DG Employment**

DG Employments revisorer utförde 25-27 oktober 2006 revision av Equal. I revisionsrapporten erhåller Svenska ESF-rådet betyget i huvudsak tillfredsställande<sup>26</sup>. Även revisionen i mars 2005 hade fått betyget i huvudsak tillfredsställande.

I revisionsrapporten konstateras att Svenska ESF-rådet väl har tagit tillvara rekommendationerna i den tidigare revisionsrapporten. I den nu aktuella rapporten lämnas följande fem rekommendationer.

- Den med AMS ESF gemensamma checklistan skall revideras och göras mer detaljerad
- En tydlig arbetsbeskrivning för den ekonomiska kontrollen hos Svenska ESF-rådet skall tas fram
- Förvaltningsmyndigheten måste ha fullgjort sitt artikel 4-åtagande under 2006
- Förvaltningsmyndigheten skall formulera en rutin för uppföljning av tidigare konstaterade felaktigheter i rekvisitionerna
- Förvaltningsmyndigheten skall informera alla stödmottagare om skyldigheten att bevara alla handlingar t.o.m. tre år efter att programmet har avslutats.

Den tredje rekommendationen har fullgjorts under 2006.

---

<sup>24</sup> Bedömningsgrunder: Tillfredsställande, I huvudsak tillfredsställande, Mindre tillfredsställande, Otillfredsställande

<sup>25</sup> Finansiella kontroller - En lägesrapport, mars 2006, Dnr 2006-00130

<sup>26</sup> Bedömningsgrunder: Tillfredsställande, I huvudsak tillfredsställande, Mindre tillfredsställande, Otillfredsställande

Tre projektbesök gjordes av revisorerna. Akterna hos Svenska ESF-rådet och AMS ESF för dessa projekt granskades också. Samtliga projekt bedömdes ha mycket god ordning.

#### **AMS Internrevisions respektive Kontrollenheten AMS ESFs synpunkter**

AMS internrevision utförde under hösten 2006 kontroller av projekt inom Equal. I rapporten från dessa har AMS Internrevision sammanfattningsvis lämnat följande omdöme och slutsatser. Fungerande rutiner:

- Har funnits för ansökningsförfarande och bedömning och urval av ansökningar.
- Finns för uppföljningar samt dokumentering av myndigheternas beslut.
- Finns för uppföljningar samt dokumentering av myndigheternas beslut.

Det samlade resultatet av AMS Internrevisions granskning av Svenska ESF-rådets genomförande av Equal visar att kvaliteten på den interna styrningen och kontrollen sammantaget kan bedömas vara i huvudsak tillfredsställande.

#### **Årsmöte med EU-kommissionen**

Den 23 november hölls årsmöte mellan kommissionens Equalenhet och Svenska ESF-rådet. Årsrapporten avseende 2005 diskuterades. Vidare konstaterades att arbetet med genomförandet av programmet löper planenligt. Inga rekommendationer angavs i protokollet från årsmötet.

### **2.1.1 Analys av måluppfyllelse, Uppdragsgivarnas förtroende**

Myndighetens mål att åstadkomma uppdragsgivarnas förtroende kan endast delvis anses vara uppnått. Tre av de fem uppsatta delmålen har nåtts. De delmål som ej uppnåtts är målet att erhålla AA i EA-rating samt att erhålla godkända revisionsrapporter.

För Equal har samtliga revisioner godkänts, för Mål 3 har fyra av fem godkänts. Tillsviare har kommissionens revisorer bedömt förvaltnings- och kontrollsystemen i åtgärd 1:1 som mindre tillfredsställande. En ytterligare revision är planerad till februari 2007.

## **2.2 Aktiva samverkansaktörer**

Delmål för Aktiva samverkansaktörer:

- Ledamöterna i Övervakningskommittén och i partnerskapen ska uppge att de känner sig delaktiga i programmet - minst samma nivå som 2005, 81 %.

Partnerskapens betydelse betonas i EU:s sysselsättningsriktlinjer och i regelverket för strukturfonderna. Inte minst har arbetsmarknadens organisationers roll vid genomförandet av sysselsättningsstrategin lyfts fram i socialfundsarbetet år 2000 - 2006.

Europeiska socialfondens inriktning i Sverige bygger på ett förtroendefullt samarbete mellan många aktörer grundat på ett gemensamt intresse och att alla ser möjlighet att vinna nytta för de intressen man representerar. En förutsättning för att arbetet med socialfondsinsatserna skall bli framgångsrikt är att det även på regional nivå skapas ett aktivt och funktionellt partnerskap, där myndigheten kan samverka med arbetsmarknadens parter och andra organisationer.

Partnerskapet innebär ofta en ny och annorlunda roll för dem som deltar och som har erfarenhet av andra partssammansatta grupper. Partnerskap bygger på ett aktivt och konstruktivt samarbete där alla deltagare har lika stort inflytande.

Svenska ESF-rådet diskuterade tidigt lämpliga indikatorer för partnerskapens verksamhet över tiden och fann att begreppet ”upplevd delaktighet i programmet” sannolikt var det bästa måttet. Denna ”upplevda delaktighet” har mätts vid samma tidpunkt och på samma sätt sedan 2002, och är enligt myndigheten en samlad indikator för nationella och regionala aktiviteter som syftar till att:

- Skapa ett öppet och konstruktivt förhållningssätt såväl mellan myndigheten och partnerskapen, som inom respektive partnerskap
- Medverka till mötesplatser för gemensamt lärande
- Initiera och öppna upp för program- och metodutveckling i arbetslivet
- Tydliggöra rollfördelningen mellan myndighet och partnerskap

### **2.2.1 Aktiva samverkansaktörer – Mål 3**

Partnerskapens roll, sammansättning, storlek, arbetsformer och engagemang för Mål 3 varierar med utvecklingen i såväl programmet i dess helhet som dess utveckling i respektive region.

En stor förändring i de regionala partnerskapens verksamhet har skett under senare år. I samband med att Svenska ESF-rådet år 2004 utvecklade sin organisation till sex förvaltningsområden, där två till fem regionala kontor ingår i varje område, har alltför regionala partnerskap (också) valt att samverka över länsgränserna.

Årets resultat<sup>27</sup> av svaren från ledamöterna i partnerskapen och Övervakningskommittén för Mål 3 visar att:

- 79 % av ledamöterna uppger att de känner sig delaktiga i arbetet, jämfört med 81 % år 2005 (år 2004: 79 %, 2003: 82 %). Lika stor andel kvinnor som män uppgav att de kände sig delaktiga.
- Av de som känner sig delaktiga anger 78 % av ”arbetstagarsidan” uppleva det, 60 % av ”arbetsgivarsidan”, 82 % av representanterna för den offentliga sektorn och 80 % av representanterna från den sociala ekonomin.
- Beträffande frågan vari delaktigheten består svarar 56 % att man kan påverka i policyfrågor och 42 % att man deltar i informationsverksamheten.

Det bör uppmärksammas att det är så små baser i varje delgrupp på regionnivå att jämförelser mellan regioner ska göras med stor försiktighet. Det kan dock noteras att samtliga ledamöter, av de som besvarat enkäten, i fem partnerskap uppger att de känner sig delaktiga i arbetet med Mål 3 – Gävleborgs, Dalarnas, Fyrbodals, Kronobergs och Jönköpings läns partnerskap.

Suppleanter ingick inte, liksom 2005 och 2004, i 2006 års enkät. Därmed omfattade enkäten 320 personer (år 2005: 314 personer, 2004: 316 personer). Bortfallet i enkäten var år 2006 19 %, det vill säga samma andel som i 2005 års enkät.

---

<sup>27</sup> ”Undersökning av upplevd delaktighet bland partnerskapens och övervakningskommitténs ordinarie ledamöter i Växtkraft Mål 3.” Right Management. Oktober 2006. Dnr 2006-00158

Fördelningen kvinnor respektive män bland ledamöterna av dem som besvarade enkäten i de regionala partnerskapen och i övervakningskommittén var år 2006 39 respektive 61. Fördelningen var densamma för åren 2005 och 2004.

### **2.2.2. Aktiva samverkansaktörer – Equal**

Inom Equal genomfördes 2004 den första enkäten motsvarande den för Mål 3 och avser den upplevda delaktigheten bland övervakningskommitténs ordinarie ledamöter.

Sedan 2003 har Svenska ESF-rådet och övervakningskommittén arbetat med en modell för arbetet där mer kreativa diskussioner varvats med mer formella sammanträden. Detta har fallit väl ut och har enligt Svenska ESF-rådets bedömning bidragit till en alltmer engagerad övervakningskommitté.

I den enkät kring upplevd delaktighet bland övervakningskommitténs ordinarie ledamöter i Equal som genomfördes 2006 samtidigt som den för Mål 3 ingick 26 ordinarie ledamöter (År 2005: 31 st).<sup>28</sup> Bortfallet i enkäten var 24%.

Resultaten av svaren från de ordinarie ledamöterna i övervakningskommittén för Equal visar att:

- 100 %, det vill säga samtliga ledamöter som besvarade enkäten, uppgav att de känner sig delaktig i genomförandet av Equal (år 2005: 83 %, 2004: 79 %)
- Av de som kände sig delaktiga uppgav 75 % att de kan påverka policyfrågor och 44 % att de deltog i informationsarbetet

Av de ordinarie ledamöter som besvarat enkäten var 56 % kvinnor och 44 % män.

### **2.2.3 Analys av måluppfyllelse, Aktiva samverkansaktörer**

Målet i myndighetens verksamhetsplan 2006 var att ”Minst 81 % av ordinarie ledamöter i Mål 3:s övervakningskommitté och regionala partnerskap ska uppges att de känner sig delaktiga i arbetet med Mål 3, och minst 83 % av ordinarie ledamöter i Equals övervakningskommitté ska uppges att de känner sig delaktiga i arbetet med programmet Equal”.

För Equal har målet nåtts – och överträffats.

För Mål 3 har målet inte nåtts. Detta är dock högt satt med tanke på förutsättningarna i slutet av denna programperiod.

## **2.3 Nöjda individer på arbetsplatser och i projekt**

Delmål för Nöjda individer på arbetsplatser och i projekt:

- Nöjda individer på arbetsplatser och i projekt
- Professionellt stöd och service till projektägarna
- Tydliga och transparenta urvalskriterier
- Upplevt mervärde och delaktighet i projekten

---

<sup>28</sup> ”Undersökning av delaktighet bland övervakningskommitténs ordinarie ledamöter i Equal.” Right Management. Oktober 2006. Dnr 2006-00158.

Svenska ESF-rådets skall enligt regleringsbrevet säkerställa ett effektivt och korrekt genomförande av Mål 3 och Equal och. Detta tolkar myndigheten som att även ha ”nöjda individer på arbetsplatser och i projekt”, således nöjda kunder.

I syfte att kunna följa upp och mäta våra interna övergripande mål har myndigheten formulerat delmål för 2006. För att mäta graden av måluppfyllelse genomförde Right Management under november 2006 en kundundersökning<sup>29</sup> på uppdrag av Svenska ESF-rådet, där utfallet för de fyra ovanstående delmålen mättes.

Totalt skickades 4235 st webbenkäter ut till kontaktpersoner för och projektpartner i samtliga utvecklingspartnerskap inom Equal, som tillkommit under 2006, och till kontaktpersoner/projektagare i samtliga Mål 3-projekt som fått bifallsbeslut, eller avslag, under 2006 inom insatsområdena 1, 2 och 3. Svaren från Equal projektpartner särredovisas eftersom de tidigare år inte ingått i dessa undersökningar.

Svarsfrekvensen i årets undersökning uppgick till 68 %, vilket är samma svarsfrekvens som för år 2005.

### 2.3.1 Nöjda individer på arbetsplatser och i projekt – Mål 3

Delmål för Nöjda individer på arbetsplatser och i projekt – Mål 3.

Kontaktpersoner i socialfondsprojekt ska uppge att:

- De i stort sett är nöjda med Svenska ESF-rådet - lägst samma nivå som 2005, 69 %.
- De får det stöd som behövs från Svenska ESF-rådet - lägst samma nivå som 2005, 67 %.
- Svenska ESF-rådets information är tydlig - lägst samma nivå som 2005, 51 %.
- De bedömer att projektdeltagarna i Mål 3 fått ökad kompetens - lägst samma nivå som 2005, 99 %.

Vid tidigare års mätningar har en 5-gradig skala används där 1-2 klassas som negativa svar, 3 som neutralt svar och 4-5 som positiva svar. För att tydliggöra kundens ställningstagande antingen åt det positiva eller negativa hållet har vid 2006 års kundundersökning en 4 gradig skala används istället. Det innebär att 1-2 klassas som negativa svar och 3-4 som positiva svar. Den nya 4 gradiga skalan har resulterat i att tidigare så kallade neutrala svar har för 2006 mätning istället övergått till övervägande positiva svar.

<i>Delmål</i>	<i>Resultat 2006</i>	<i>Resultat 2005</i>
1. Minst 70 % av kontaktpersoner i socialfondsprojekt ska uppge att de i stort sett är nöjda med Svenska ESF-rådet	84 %	69 %
2. Minst 65 % av kontaktpersonerna i socialfondsprojekt ska uppge att de får det stöd som behövs från Svenska ESF-rådet	84 %	67 %
3. Minst 60 % av kontaktpersonerna i socialfondsprojekt ska uppge att Svenska ESF-rådets information är tydlig	74 %	51 %
4. Minst 80 % av de kontaktpersoner som redan hunnit avläsa effekter av projekten ska uppge att de bedömer att projektdeltagarna i Mål 3 fått ökad kompetens	95 %	99 %

<sup>29</sup> Right Management Consultants AB 2006. Svenska ESF-rådet Dnr 2006-00158.

Årets undersökning (med 4 gradig skala) visar att andelen individer som är nöjda i kontakten med Svenska ESF-rådet är 84 % för 2006. En stor del av dem som inte upplevt effekter i projektet uppger att det ännu är för tidigt att avläsa några sådana. Resultatet som redovisas ovan under Delmål 4 är således svar från dem som redan hunnit respektive kunnat utläsa effekter av projektet. Sammantaget har samtliga fyra delmål för Mål 3 uppnåtts under 2006.

### 2.3.2 Nöjda individer på arbetsplatser och i projekt – Equal

Delmål för Nöjda individer på arbetsplatser och i projekt – Equal:

Kontaktpersoner i socialfondsprojekt ska uppge att:

- De i stort sett är nöjda med Svenska ESF-rådet - lägst samma nivå som 2005, 50 %.
- De får det stöd som behövs från Svenska ESF-rådet - lägst samma nivå som 2005, 68 %.
- Svenska ESF-rådets information är tydlig - lägst samma nivå som 2005, 35 %.

Vid tidigare års mätningar har en 5-gradig skala används där 1-2 klassas som negativa svar, 3 som neutralt svar och 4-5 som positiva svar. För att tydliggöra kundens ställningstagande antingen åt det positiva eller negativa hållet har vid 2006 års kundundersökning en 4 gradig skala används istället. Det innebär att 1-2 klassas som negativa svar och 3-4 som positiva svar. Den nya 4 gradiga skalan har resulterat i att tidigare så kallade neutrala svar har för 2006 mätning istället övergått till övervägande positiva svar.

<i>Delmål</i>	<i>Resultat 2006</i>	<i>Resultat 2005</i>
1. Minst 50 % av kontaktpersoner i socialfondsprojekt ska uppge att de i stort sett är nöjda med Svenska ESF-rådet	88%	50%
2. Minst 50 % av kontaktpersonerna i socialfondsprojekt ska uppge att de får det stöd som behövs från Svenska ESF-rådet	87%	68%
3. Minst 50 % av kontaktpersonerna i socialfondsprojekt ska uppge att Svenska ESF-rådets information är tydlig	70%	35%

Inom Equal har enkäten, liksom tidigare år, riktats till de 55 koordinatörer som finns i pågående Equal utvecklingspartnerskap. Utöver dessa har i år även övriga partner i de pågående utvecklingspartnerskapen tillfrågats (327 st.). Årets undersökning (med en 4 gradig skala) visar att i den jämförbara gruppen (koordinatörerna) ökade den totala kundnöjdheten till hela 88 % för Equal. Sammantaget har samtliga tre delmål för Equal uppnåtts under 2006.

### 2.3.3 Analys av måluppfyllelse – Nöjda individer på arbetsplatser och i projekt

Som framgår av redovisningen, har samtliga av myndighetens uppsatta delmål för 2006 uppnåtts. Hänsyn måste dock tas till att förändringar skett i svarsskalan, d v s en fyrgradig skala 2006 jämfört med en femgradig skall 2005. Detta har påverkat resultatet i positiv riktning.

## 2.4 Engagerade medarbetare

Delmål för Engagerade medarbetare:

- Positiva svar på det samlade medarbetarindex i medarbetarundersökningen - lägst samma nivå som 2005, 55 %.
- Svenska ESF-rådets medarbetare skall känna att det är stimulerande att gå till jobbet - lägst samma nivå som 2005, 66 %.
- Svenska ESF-rådets medarbetare skall känna att de har de mötesplatser/forum som behövs för arbetet - lägst samma nivå som 2005, 50 %.
- Svenska ESF-rådets medarbetare skall trivas med sitt arbete och sin arbetssituation - lägst samma nivå som 2005, 63 %.
- Andelen positiva svar på det samlade delindexet personlig arbetssituation. - lägst samma nivå som 2005, 54 %.

Under hösten 2006 genomfördes för fjärde året i följd en medarbetarundersökning<sup>30</sup> med liknande utformning, vilket möjliggör jämförelse mellan åren, svarsfrekvensen var 91 %.

Tanken med medarbetarundersökningen är att den skall fungera som en del av utvecklingen i myndigheten och för respektive arbetsenhet/förvaltningsområde. Handlingsplaner tas fram årligen. Undersökningen omfattar följande områden: ledarskap, förutsättningar och stöd i arbetet, samverkan och spridning av kunskap, handlingskraft, och personlig arbetssituation.

Uppställda mål och resultat på myndighetsnivå för 2005 framgår av tabellen nedan. Skalan är femgradig där 1-2 klassas som negativa svar och 4-5 som positiva svar.

<i><b>Delmål</b></i>	<i><b>Resultat 2006</b></i>	<i><b>Resultat 2005</b></i>
1. Andelen positiva svar på det samlade medarbetarindexet i medarbetarundersökningen skall uppgå till minst 60 %	57 %	55 %
2. Svenska ESF-rådets medarbetare skall känna att det är stimulerande att gå till jobbet. Andelen positiva svar skall ej understiga 67 %	66 %	66 %
3. Svenska ESF-rådets medarbetare skall känna att de har de mötesplatser/forum som behövs för arbetet. Andelen positiva svar skall ej understiga 60 %.	56 %	50 %
4. Svenska ESF-rådets medarbetare skall trivas med sitt arbete och sin arbetssituation. Andelen positiva svar skall uppgå till minst 60 %	63 %	63 %
5. Andelen positiva svar på det samlade medarbetarindexet personlig arbetssituation skall uppgå till minst 60 %	59 %	54 %

Som framgår är resultatet på det samlade medarbetarindex 57 %, det vill säga två procentenheter högre än 2005. Detta mått är ett sammanfattande mått och ett genomsnitt av andelen nöjda inom de centrala frågeområdena förutsättningar i organisationen, personlig arbetssituation, samverkan och kunskapsdelning, handlingskraft och ledarskap. Resultatet

<sup>30</sup> Right Management Consultants AB 2006. Svenska ESF-rådet Dnr 2006-00158.



enligt TEMO är i år liksom föregående år i nivå med resultat i övriga myndigheter/företag i Sverige.

Myndighetens interna mål, att andelen positiva svar på det samlade medarbetarindexet i medarbetarundersökningen skall uppgå till minst 60 %, har inte nåtts under 2006. Som framgår av tabellen har dock resultatet förbättrats eller är oförändrat jämfört med föregående mätning avseende övriga delmål.

#### **2.4.1 Analys av måluppfyllelse - Engagerade medarbetare**

Det uppsatta målet för 2006 avseende engagerade medarbetare har inte nåtts. Även om resultatet för samtliga delmål är förbättrade eller oförändrade har endast ett av de uppsatta delmålen nåtts.

### **2.5 Analys av måluppfyllelse – ett effektivt och korrekt genomförande av Mål 3 och Equal**

Målet har mätts genom följande delmål:

- Uppdragsgivarnas förtroende
- Aktiva samverkansaktörer
- Nöjda individer på arbetsplatser och i projekt
- Engagerade medarbetare

Det kan konstateras att endast ett av de uppsatta målen har nåtts fullt, nämligen ”Nöjda individer på arbetsplatser och i projekt”. Samtidigt kan konstateras att för majoriteten av de uppsatta delmålen har förbättringar skett under 2006. Myndighetens sammanfattande bedömning är att det övergripande målet ”ett effektivt och korrekt genomförande av Mål 3 och Equal” i huvudsak har nåtts.

### **2.6 Överföring av erfarenheter till programperioden 2007-2013**

Svenska ESF-rådets övergripande mål, såsom det varit formulerat i regleringsbrev under rubriken organisationsstyrning, har under programperioden varit: ”Svenska ESF-rådet skall säkerställa ett effektivt och korrekt genomförande av Mål 3 och Equal i enlighet med programdokumenten och de målsättningar som där anges samt med EG-regler och nationella regler.”

Svenska ESF-rådet genomförde under 2003 mål- och visionsseminarier där samtliga medarbetare tillsammans med ledningen vidareutvecklade Svenska ESF-rådets mål enligt regleringsbrevet i operativa och mätbara mål och indikatorer.

Utgångspunkten när uppföljningsmodellen utarbetades var att för att uppnå det övergripande målet krävdes att beakta samtliga dimensioner av myndighetens uppdrag. Det definierades att myndigheten för att nå målet behöver åstadkomma:

- Uppdragsgivarnas förtroende
- Aktiva samverkansaktörer
- Nöjda individer på arbetsplatser och i projekt

- Engagerade medarbetare

För vart och ett av dessa fyra dimensioner har några mätbara mål satts upp. För dimensionerna 2-4 har årliga oberoende mätningar gjorts av måluppfyllelsen i form av en årlig partnerskapsenkät, en kundundersökning och en medarbetarundersökning.

Myndigheten har funnit att denna modell i huvudsak har fungerat väl. Modellen med att analysera måluppfyllelsen utifrån de fyra dimensionerna torde vara relevant även i en framtida programperiod. Dock står myndigheten inför ett omfattande omställningsarbete och ett helt nytt socialfondsprogram med nya mål och indikatorer som kommer att vara angivna av regeringen. Geografiskt kommer den verksamhet myndigheten ansvarar för att bedrivas i hela landet. Den omställning myndigheten befinner sig i kommer att innebära att medarbetare lämnar organisationen och att nyrekryteringar kommer att ske. Detta gör att behov finns att se över myndighetens vision och uppföljningsmodell. Detta förankringsarbete är planerat äga rum efter sommaren 2007.

I detta arbete kommer att övervägas en uppföljningsmodell som täcker både program och förvaltning. För att bedöma huruvida myndigheten genomfört programmet på ett korrekt och effektivt sätt bör troligtvis en framtida modell täcka både de mål och indikatorer som finns för programmet och mått för den interna effektiviteten. Det är av stor vikt att de mått och indikatorer som identifieras för att svara på om målen uppnås verkligen är relevanta och heltäckande. Att säkerställa dess mätbarhet är viktigt samtidigt som det är kostsamt att varje år göra oberoende, externt upphandlade mätningar. Detta ska beaktas i de övervägande som görs hösten 2007.

## RESULTATRÄKNING

(tkr)	Not	2006	2005
<b>Verksamhetens intäkter</b>			
Intäkter av anslag		98 509	97 807
Intäkter av avgifter och andra ersättningar	1	119	150
Intäkter av bidrag	2	41 289	41 840
Finansiella intäkter	3	134	48
<b>Summa</b>		<b>140 051</b>	<b>139 845</b>
<b>Verksamhetens kostnader</b>			
Kostnader för personal	4	-90 361	-87 643
Kostnader för lokaler		-8 465	-8 103
Övriga driftkostnader	5	-36 046	-41 293
Finansiella kostnader	6	-143	-441
Avskrivningar och nedskrivningar		-2 210	-3 362
<b>Summa</b>		<b>-137 225</b>	<b>-140 842</b>
<b>Verksamhetsutfall</b>		<b>2 826</b>	<b>-997</b>
<b>Transfereringar</b>			
Medel som erhållits från statsbudgeten för finansiering av bidrag	7	1 791 312	1 245 407
Medel som erhållits från myndigheter för finansiering av bidrag		0	273
Lämnade bidrag	7	-1 791 312	-1 245 407
<b>Saldo</b>		<b>0</b>	<b>273</b>
<b>Årets kapitalförändring</b>	8	<b>2 826</b>	<b>-724</b>

## BALANSRÄKNING

(tkr)	Not	2006-12-31	2005-12-31
<b>TILLGÅNGAR</b>			
<b>Immateriella anläggningstillgångar</b>			
Balanserade utgifter för utveckling	9	3 198	0
Programvaror, licenser m.m.	9	866	706
<b>Summa</b>		<b>4 064</b>	<b>706</b>
<b>Materiella anläggningstillgångar</b>			
Förbättringsutgifter på annans fastighet	10	24	52
Maskiner, inventarier, installationer m.m.	10	1 874	3 235
<b>Summa</b>		<b>1 898</b>	<b>3 287</b>
<b>Fordringar</b>			
Kundfordringar		1	12
Fordringar hos andra myndigheter	11	2 650	2 266
Övriga fordringar		0	4
<b>Summa</b>		<b>2 651</b>	<b>2 282</b>
<b>Periodavgränsningsposter</b>			
Förutbetalda kostnader	12	2 966	2 345
Upplupna bidragsintäkter	13	4 520	7 648
<b>Summa</b>		<b>7 486</b>	<b>9 993</b>
<b>Avräkning med statsverket</b>			
Avräkning med statsverket	14	194 597	50 193
<b>Summa</b>		<b>194 597</b>	<b>50 193</b>
<b>Kassa och bank</b>			
Behållning räntekonto i Riksgälden	15	12 018	2 845
<b>Summa</b>		<b>12 018</b>	<b>2 845</b>
<b>SUMMA TILLGÅNGAR</b>		<b>222 714</b>	<b>69 306</b>
<b>KAPITAL OCH SKULDER</b>			
<b>Myndighetskapital</b>			
Balanserad kapitalförändring	16	6 305	5 582
Kapitalförändring enligt resultaträkningen		-2 826	724
<b>Summa</b>		<b>3 479</b>	<b>6 306</b>
<b>Avsättningar</b>			
Avsättningar för pensioner	17	-900	-876
<b>Summa</b>		<b>-900</b>	<b>-876</b>
<b>Skulder m.m.</b>			
Lån i Riksgäldskontoret	18	-3 991	-3 991
Skulder till andra myndigheter	19	-200 055	-53 850
Leverantörsskulder		-12 635	-6 516
Övriga skulder	20	-1 590	-1 873
<b>Summa</b>		<b>-218 271</b>	<b>-66 230</b>

**Periodavgränsningsposter**

Upplupna kostnader

**Summa**

21	<u>-7 022</u>	<u>-8 506</u>
	<b>-7 022</b>	<b>-8 506</b>

**SUMMA KAPITAL OCH SKULDER**

<b>-222 714</b>	<b>-69 306</b>
-----------------	----------------

# ANSLAGSREDOVISNING

## Redovisning mot anslag

Anslag (tkr)		Ingående över- förings- belopp	Årets tilldelning enl regle- ringsbrev	Omdispo- nerade anslags- belopp	Totalt dispo- nibelt belopp	Utgifter	Utgående över- förings- belopp
	Not						
Uo 13 22:05 ap 01 Ramanslag Rådet för Europeiska socialfonden i Sverige	22	632	100 487	0	101 118	98 509	2 609
Uo 13 22:06 ap 10 Ramanslag Europeiska socialfonden m.m för perioden 2000-2006, Mål 3 och Equal	23	192 092	1 128 703	280 310	1 601 105	1 344 978	256 127
Uo 13 22:06 ap 11 Ramanslag Europeiska socialfonden m.m för perioden 2000-2006, Statlig medfinansiering av Mål 3	24	162 217	486 881	236 402	885 500	446 334	439 166
<b>Summa</b>		<b>354 941</b>	<b>1 716 071</b>	<b>516 712</b>	<b>2 587 723</b>	<b>1 889 821</b>	<b>697 902</b>

## Redovisning mot bemyndiganden

Anslag (tkr)	Not	Tilldelad bemyndigande- ram	Ingående åtaganden	Utestående åtaganden	Utestående åtagandenas fördelning per år			
					2007	2008	2009	2010
Uo 13 22:06 ap 10 Ramanslag Europeiska socialfonden m.m för perioden 2000-2006	25	2 585 000	2 135 964	2 191 848	1 461 232	730 616	0	0
Uo 13 22:06 ap 11 Ramanslag Europeiska socialfonden m.m för perioden 2000-2006	25	1 000 000	609 494	786 628	524 419	262 209	0	0
<b>Summa</b>		<b>3 585 000</b>	<b>2 745 458</b>	<b>2 978 476</b>	<b>1 985 651</b>	<b>992 825</b>	<b>0</b>	<b>0</b>

## FINANSIERINGSANALYS

(tkr)	Not	2006	2005
<b>DRIFT</b>			
Kostnader	26	-134 954	-137 251
<b>Finansiering av drift</b>			
Intäkter av anslag		98 509	97 807
Intäkter av avgifter och andra ersättningar	27	119	138
Intäkter av bidrag		41 289	41 840
Övriga intäkter		133	47
<b>Summa medel som tillförts för finansiering av drift</b>		<b>140 050</b>	<b>139 832</b>
Minskning(+) av lager		0	1 057
Minskning(+) av kortfristiga fordringar		2 138	-4 208
Ökning(+) av kortfristiga skulder		150 510	53 627
<b>KASSAFLÖDE FRÅN/TILL DRIFT</b>		<b>157 744</b>	<b>53 057</b>
<b>INVESTERINGAR</b>			
Investeringar i materiella tillgångar		-580	-1 122
Investeringar i immateriella tillgångar		-3 635	-322
<b>Summa investeringsutgifter</b>		<b>-4 215</b>	<b>-1 444</b>
<b>Finansiering av investeringar</b>			
Lån från Riksgälden		2 249	1 702
- amorteringar		-2 249	-3 043
Försäljning av anläggningstillgångar		0	12
<b>Summa medel som tillförts för finansiering av investeringar</b>		<b>0</b>	<b>-1 329</b>
Förändring av kortfristiga skulder, investeringar		48	-51
<b>KASSAFLÖDE FRÅN/TILL INVESTERINGAR</b>		<b>-4 167</b>	<b>-2 824</b>
<b>TRANSFERERINGSVERKSAMHET</b>			
Lämnade bidrag		-1 791 312	-1 245 407
<b>Utbetalningar i transfereringsverksamhet</b>		<b>-1 791 312</b>	<b>-1 245 407</b>
<b>Finansiering av transfereringsverksamhet</b>			
Medel som erhållits från statsbudgeten för finansiering av bidrag		1 791 312	1 245 407
Medel som erhållits från andra myndigheter för finansiering av bidrag		0	273
<b>Summa medel som tillförts för finansiering av transfereringsverksamhet</b>		<b>1 791 312</b>	<b>1 245 680</b>
<b>KASSAFLÖDE FRÅN/TILL TRANSFERERINGSVERKSAMHET</b>		<b>0</b>	<b>273</b>
<b>FÖRÄNDRING AV LIKVIDA MEDEL</b>		<b>153 577</b>	<b>50 506</b>



**SPECIFIKATION AV FÖRÄNDRING AV  
LIKVIDA MEDEL**

<b>Likvida medel vid årets början</b>	<b>53 038</b>	<b>2 532</b>
Ökning(+) av tillgodohavande hos Riksgälden	9 173	211
Ökning(+) av avräkning med statsverket	<u>144 404</u>	<u>50 295</u>
<b>SUMMA FÖRÄNDRING AV LIKVIDA MEDEL</b>	<b>153 577</b>	<b>50 506</b>
<b>Likvida medel vid årets slut</b>	<b><u>206 615</u></b>	<b><u>53 038</u></b>

## TILLÄGGSUPPLYSNINGAR OCH NOTER

(Belopp i tusental kronor där ej annat anges)

### TILLÄGGSUPPLYSNINGAR

#### Redovisningsprinciper

##### Tillämpade redovisningsprinciper

Svenska ESF-rådets redovisning följer god redovisningssed och årsredovisningen är upprättad i enlighet med förordningen (2000:605) om årsredovisning och budgetunderlag samt ESV:s föreskrifter och allmänna råd till denna. Bokföringen följer förordningen (2000:606) om myndigheters bokföring samt ESV:s föreskrifter och allmänna råd till denna.

Efter brytdagen har fakturor överstigande 10 tkr bokförts som periodavgränsningsposter. Motsvarande beloppsgräns föregående år var 10 tkr.

#### Värderingsprinciper

##### Anläggningstillgångar

Som anläggningstillgångar redovisas egenutvecklade dataprogram, förvärvade licenser och rättigheter samt maskiner och inventarier som har ett anskaffningsvärde om minst 10 tkr och en beräknad ekonomisk livslängd som uppgår till lägst tre år. Beloppsgränsen för förbättringsutgifter på annans fastighet är 10 tkr. Avskrivning sker enligt linjär avskrivningsmetod. Avskrivning under anskaffningsåret sker från och med månaden efter det att tillgången tas i bruk.

##### *Tillämpade avskrivningstider*

5 år	Egenutvecklade dataprogram, licenser, rättigheter
5 år	Servrar inkl operativsystem, nätverksskrivare
5 år	Förbättringsutgifter på annans fastighet
3 år	Hårddiskbestyckade PC, singelskrivare
5 år	Inredningsinventarier

##### Omsättningstillgångar

Fordringarna har tagits upp till det belopp som de efter individuell prövning beräknas bli betalda. Övriga omsättningstillgångar har tagits upp till anskaffningsvärdet enligt lägsta värdets princip.

##### Skulder

Skulderna har tagits upp till nominellt belopp.

## Upplysningar av väsentlig betydelse

Regeringen beslutade den 29 juni 2006 om en nationell strategi för regional konkurrenskraft och sysselsättning perioden 2007-2013 (N2006/5015/A). Beslutet innebär att Svenska ESF-rådet blir såväl förvaltande myndighet inklusive utbetalningsfunktion som attesterande myndighet för det nya, nationella socialfondsprogrammet perioden 2007-2013. Myndighetens omstrukturering med anledning av beslutet påbörjades år 2006 men genomförs huvudsakligen åren 2007-2008 och beräknas vara helt genomförd vid ingången av år 2009.

## Ersättningar och andra förmåner

### Styrelseledamöter / andra styrelseuppdrag

	Ledamot/ suppleant perioden	Ersättning
Jan Andersson	0601-0612	8,7
Kerstin Andersson	0601-0612	5,8
Inger Efraimsson KPA Pensionsförsäkring AB, Försäkringskassan	0601-0612	10,2
Markus Lund Glasriktet AB, Nybro Brunn AB, Kalmar läns trafik AB	0601-0612	8,7
Mats Svegfors Ämnesområdet för humaniora och samhällsvetenskap inom Vetenskapsrådet, Strukturfondsdelegationen för Mål 2 Norra, Riksdagens arvodesnämnd, Länsarbetsnämnden i Västman- lands län, Europainstitutet i Västmanland, Svenska Kyrkans Press AB, Tidnings AB Sändaren, Berling Media AB	0601-0612	8,7
Patrik Svensson Riksutställningar, RockMetropol AB, Music Link AB, Rock City Utbildnings AB, Rock City Hultsfred AB	0601-0612	10,8

### Ledande befattningshavare / styrelseuppdrag

		Lön
Generaldirektör Anne-Marie Qvarfort Forskningsrådet för arbetsliv och socialvetenskap, Institutet för svensk kvalitet, Länsstyrelsen i Blekinge Län	0601-0612	890,0

## Anställdas sjukfrånvaro

I tabellen redovisas anställdas totala sjukfrånvaro i förhållande till den sammanlagda ordinarie arbetstiden. Vidare redovisas andel av totala sjukfrånvaron under en sammanhängande tid av 60 dagar eller mer. I tabellen redovisas också sjukfrånvaro fördelat på kön och ålder i förhållande till respektive grupps sammanlagda ordinarie arbetstid. Sjukfrånvaron redovisas i procent.

Sjukfrånvaro	2006	2005
Totalt	3,8	6,3
Andel 60 dagar eller mer	2,2	4,6
Kvinnor	4,6	6,6
Män	2,4	5,6
Anställda - 29 år	0,0	2,4
Anställda 30 - 49 år	1,2	4,1
Anställda 50 år -	6,1	8,5

## Noter

(tkr)

## Resultaträkning

	2006	2005
<b>Not 1 Intäkter av avgifter och andra ersättningar</b>		
Intäkter av avgifter enligt 4 § avgiftsförordningen	0	6
Övriga intäkter av avgifter och andra ersättningar	119	144
<b>Summa</b>	<b>119</b>	<b>150</b>
<b>Not 2 Intäkter av bidrag</b>		
Bidrag från statliga myndigheter, technical assistant medel	42 520	36 057
Periodisering statliga bidrag	-2 388	3 147
Bidrag från statliga myndigheter, lönebidrag	193	179
Bidrag från statliga myndigheter, anställningsstöd	964	1 717
Bidrag från ideella föreningar, Utvecklingsrådet	0	740
<b>Summa</b>	<b>41 289</b>	<b>41 840</b>
<b>Not 3 Finansiella intäkter</b>		
Ränteintäkter räntekonto i Riksgäldskontoret	97	34
Övriga finansiella intäkter	37	14
<b>Summa</b>	<b>134</b>	<b>48</b>
<b>Not 4 Kostnader för personal</b>		
Lönekostnader (exkl arbetsgivaravgifter, pensionspremier och andra avgifter enligt lag och avtal)	-57 578	-54 717
Övriga kostnader för personal	-32 783	-32 926
<b>Summa</b>	<b>-90 361</b>	<b>-87 643</b>
<b>Not 5 Övriga driftkostnader</b>		
Konsulter	-17 237	-20 737
Driftkostnader IT	-4 575	-4 082
Övrigt	-14 234	-16 474
<b>Summa</b>	<b>-36 046</b>	<b>-41 293</b>
<b>Not 6 Finansiella kostnader</b>		
Räntekostnader avseende räntekonto i Riksgäldskontoret	-8	-68
Räntekostnader avseende lån i Riksgäldskontoret	-63	-240
Övriga finansiella kostnader	-72	-133
<b>Summa</b>	<b>-143</b>	<b>-441</b>

**Not 7 Transfereringar**

Erhållna medel från statsbudgeten för finansiering av  
bidrag till AMS på socialfondsanslaget Uo 13 22:6

ap 10 och 11

1 791 312 1 245 407

Lämnade bidrag till AMS på socialfondsanslaget Uo 13 22:6

ap 10 och 11

-1 791 312 -1 245 407

**Summa**

**0 0**

**Not 8 Årets kapitalförändring**

Periodiseringar

-2 826 724

**Summa**

**-2 826 724**

**Balansräkning**

	2006-12-31	2005-12-31
--	------------	------------

**Not 9 Immateriella anläggningstillgångar**

**Balanserade utgifter för utveckling**

Årets anskaffningar; egenutvecklat ärendehanteringssystem

3 198 0

**Summa anskaffningsvärde**

**3 198 0**

**Utgående bokfört värde**

**3 198 0**

**Andra immateriella anläggningstillgångar**

Ingående anskaffningsvärde

1 079 757

Årets anskaffningar; nytt lönesystem, licenser

437 322

**Summa anskaffningsvärde**

**1 516 1 079**

Ingående ackumulerade avskrivningar

-373 -205

Årets avskrivningar

-277 -168

**Summa ackumulerade avskrivningar**

**-650 -373**

**Utgående bokfört värde**

**866 706**

**Not 10 Materiella anläggningstillgångar**

**Förbättringsutgifter på annans fastighet**

Ingående anskaffningsvärde

546 546

**Summa anskaffningsvärde**

**546 546**

Ingående ackumulerade avskrivningar

-494 -438

Årets avskrivningar

-28 -56

**Summa ackumulerade avskrivningar**

**-522 -494**

**Utgående bokfört värde**

**24 52**

**Datorer och kringutrustning 5 år**

Ingående anskaffningsvärde

7 812 7 846

Årets anskaffningar

457 314

Avyttrat/utrangerat, anskaffningsvärde

-112 -348

**Summa anskaffningsvärde**

**8 157 7 812**

Ingående ackumulerade avskrivningar

-6 010 -4 733

Årets avskrivningar

-1 180 -1 523

Avyttrat/utrangerat, avskrivningar

103 246

**Summa ackumulerade avskrivningar**

**-7 087 -6 010**

**Utgående bokfört värde**

**1 070 1 802**

<b>Datorer och kringutrustning 3 år</b>			
	Ingående anskaffningsvärde	1 791	1 873
	Årets anskaffningar	69	703
	Avyttrat/utrangerat, anskaffningsvärde	-60	-785
	<b>Summa anskaffningsvärde</b>	<b>1 800</b>	<b>1 791</b>
	Ingående ackumulerade avskrivningar	-1 114	-1 561
	Årets avskrivningar	-341	-338
	Avyttrat/utrangerat, avskrivningar	34	785
	<b>Summa ackumulerade avskrivningar</b>	<b>-1 421</b>	<b>-1 114</b>
	<b>Utgående bokfört värde</b>	<b>379</b>	<b>677</b>
<b>Leasingavtal, hem-PC</b>			
	Ingående anskaffningsvärde	2 020	2 020
	<b>Summa anskaffningsvärde</b>	<b>2 020</b>	<b>2 020</b>
	Ingående ackumulerade avskrivningar	-1 908	-1 235
	Årets avskrivningar	-112	-673
	<b>Summa ackumulerade avskrivningar</b>	<b>-2 020</b>	<b>-1 908</b>
	<b>Utgående bokfört värde</b>	<b>0</b>	<b>112</b>
	varav finansiell leasing	0	112
<b>Övriga inventarier</b>			
	Ingående anskaffningsvärde	3 838	3 733
	Årets anskaffningar	54	105
	<b>Summa anskaffningsvärde</b>	<b>3 892</b>	<b>3 838</b>
	Ingående ackumulerade avskrivningar	-3 195	-2 591
	Årets avskrivningar	-272	-604
	<b>Summa ackumulerade avskrivningar</b>	<b>-3 467</b>	<b>-3 195</b>
	<b>Utgående bokfört värde</b>	<b>425</b>	<b>643</b>
<b>Not 11</b>	<b>Fordringar hos andra myndigheter</b>		
	Fordran ingående mervärdesskatt	2 536	2 117
	Kundfordringar	46	0
	Övriga fordringar	68	149
	<b>Summa</b>	<b>2 650</b>	<b>2 266</b>
<b>Not 12</b>	<b>Förutbetalda kostnader</b>		
	Förutbetalda hyreskostnader	1 959	1 724
	Övriga förutbetalda kostnader	1 007	621
	<b>Summa</b>	<b>2 966</b>	<b>2 345</b>
<b>Not 13</b>	<b>Upplupna bidragsintäkter</b>		
	Uppl bidragsintäkter AMS-ESF, technical assistant medel	4 438	6 908
	Uppl bidragsintäkter AMV, anställningsstöd	82	0
	Uppl bidragsintäkter Utvecklingsrådet	0	740
	<b>Summa</b>	<b>4 520</b>	<b>7 648</b>
<b>Not 14</b>	<b>Avräkning med statsverket</b>		
	Ingående balans	50 193	-102
	<i>Avräknat mot statsbudgeten:</i>		
	Anslag Uo 13 22:5 ap 01	98 509	97 807
	Anslag Uo 13 22:6 ap 10	1 344 978	1 021 003
	Anslag Uo 13 22:6 ap 11	446 334	224 404
	<i>Avräknat mot statsverkets checkräkning:</i>		
	Anslagsmedel som tillförts räntekonto	-100 487	-98 337
	Inbetalningar i icke räntebelagt flöde	21 478	14 715
	Utbetalningar i icke räntebelagt flöde	-1 666 408	-1 209 297
	<b>Utgående balans</b>	<b>194 597</b>	<b>50 193</b>

<b>Not 15</b>	<b>Behållning räntekonto i Riksgäldskontoret</b>		
	Beviljad räntekontokredit hos Riksgäldskontoret enligt regleringsbrev	10 000	9 903
	Anslagsmedel	8 454	1 990
	Bidrag från annan statlig myndighet	3 543	851
	Övriga medel	21	4
	<b>Summa behållning på räntekonto</b>	<b>12 018</b>	<b>2 845</b>
	varav kortsiktigt likviditetsbehov (närmaste 30 dagarna), beräknat som räntekontots saldo 2007-01-31 minus räntekontots saldo 2006-12-31	-7 655	2 228
<b>Not 16</b>	<b>Balanserad kapitalförändring</b>		
	Periodiseringar	6 306	5 582
	<b>Summa</b>	<b>6 306</b>	<b>5 582</b>
<b>Not 17</b>	<b>Avsättning för pensioner</b>		
	Ingående avsättning	876	735
	Årets pensionskostnad	453	443
	Årets pensionsutbetalningar	-429	-302
	<b>Utgående avsättning</b>	<b>900</b>	<b>876</b>
<b>Not 18</b>	<b>Lån i Riksgäldskontoret</b>		
	Avser lån för investeringar i anläggningstillgångar.		
	Ingående balans	3 991	5 331
	Under året nyupptagna lån, avistalån	979	1 703
	Under året nyupptagna lån, egenutvecklat ärendehanteringssystem	1 270	0
	Årets amorteringar	-2 249	-3 043
	<b>Utgående balans</b>	<b>3 991</b>	<b>3 991</b>
	Finansiell leasing	0	112
	Utnyttjad låneram inklusive finansiell leasing	3 991	4 103
	Beviljad låneram enligt regleringsbrev	7 000	7 000
<b>Not 19</b>	<b>Skulder till andra myndigheter</b>		
	Sociala avgifter	1 633	2 421
	Leverantörsskuld till AMS, avstämning av 2006 års utfall på socialfondsanslaget Uo 13 22:6 ap 10 och 11	197 206	50 824
	Övriga skulder till andra myndigheter	1 216	605
	<b>Summa</b>	<b>200 055</b>	<b>53 850</b>
<b>Not 20</b>	<b>Övriga skulder</b>		
	Personalens källskatt	1 590	1 760
	Skulder till leasingbolag	0	112
	Övriga skulder	0	1
	<b>Summa</b>	<b>1 590</b>	<b>1 873</b>
<b>Not 21</b>	<b>Upplupna kostnader</b>		
	Upplupna semesterlöner och löner inklusive sociala avgifter	5 843	7 310
	Övriga upplupna kostnader	1 179	1 196
	<b>Summa</b>	<b>7 022</b>	<b>8 506</b>

## Anslagsredovisning

- Not 22 Uo 13 22:05 ap 01**  
Enligt regleringsbrev för 2006 disponerar Svenska ESF-rådet en anslagskredit på 3 015 tkr. Under 2006 har Svenska ESF-rådet utnyttjat 0 tkr av krediten.
- Not 23 Uo 13 22:06 ap 10**  
Enligt regleringsbrev för 2006 disponerar Svenska ESF-rådet en anslagskredit på 33 861 tkr. Under 2006 har Svenska ESF-rådet utnyttjat 0 tkr av krediten.
- Not 24 Uo 13 22:06 ap 11**  
Enligt regleringsbrev för 2006 disponerar Svenska ESF-rådet en anslagskredit på 14 607 tkr. Under 2006 har Svenska ESF-rådet utnyttjat 0 tkr av krediten.
- Not 25 Bemyndiganden för Uo 13 22:06 ap 10 och 11**  
Med särskilt bemyndigande avses befogenhet för myndigheten att göra åtaganden som medför framtida utgifter som skall täckas med ett anslag som myndigheten ännu inte tilldelats. Svenska ESF-rådet får enligt regleringsbrev för budgetåret 2007 disponera all anslagsbehållning avseende Uo 13 22:06 ap 10 och 11 från 2006. Det innebär att av utestående åtaganden om 2 978 476 tkr kan 695 293 tkr finansieras av anslagssparande.

## Finansieringsanalys

		2006	2005
<b>Not 26</b>	<b>Kostnader</b>		
	Kostnader enligt resultaträkningen	137 225	140 842
	Realisationsförlust vid utrangering av anläggningstillgångar	-36	-87
	Avsättningar för pensioner	-25	-141
	Avskrivningar	-2 210	-3 363
	<b>Kostnader</b>	<b>134 954</b>	<b>137 251</b>
<b>Not 27</b>	<b>Intäkter av avgifter och andra ersättningar</b>		
	Intäkter enligt resultaträkningen	119	150
	Realisationsvinst inventarier	0	-12
	<b>Intäkter av avgifter och andra ersättningar</b>	<b>119</b>	<b>138</b>



## SAMMANSTÄLLNING ÖVER VÄSENTLIGA UPPGIFTER

(tkr)	2006	2005	2004	2003	2002
<b>Låneram Riksgäldskontoret</b>					
Beviljad	7 000	7 000	10 000	15 000	15 000
Utnyttjad	3 991	4 103	6 117	8 191	7 981
<b>Kontokrediter Riksgäldskontoret</b>					
Beviljad	10 000	9 903	13 420	12 413	12 240
Maximalt utnyttjad	4 346	95 831	2 858	0	7 456
<b>Räntekonto Riksgäldskontoret</b>					
Ränteintäkter	96	34	247	310	287
Räntekostnader	-8	-68	-1	0	-10
<b>Avgiftsintäkter</b>					
<i>Avgiftsintäkter som disponeras</i>					
Beräknat belopp enligt regleringsbrev	0	0	0	0	0
Övriga avgiftsintäkter	119	150	463	67	51
<b>Anslagskredit</b>					
Beviljad, Uo 13 22:5 ap 01	3 015	0	1 470	1 411	2 772
Utnyttjad, Uo 13 22:5 ap 01	0	0	0	0	0
Beviljad, Uo 13 22:6 ap 10	33 861	0	47 050	47 050	47 050
Utnyttjad, Uo 13 22:6 ap 10	0	0	0	0	0
Beviljad, Uo 13 22:6 ap 11	14 607	0	16 376	16 376	24 762
Utnyttjad, Uo 13 22:6 ap 11	0	0	0	0	0
<b>Anslag</b>					
<i>Ramanslag</i>					
Summa anslagssparande	697 902	354 941	102	2 475	2 362
varav intecknat	0	0	0	0	0
<b>Bemyndiganden</b>					
Summa tilldelning	3 585 000	3 400 000	3 600 000	3 500 000	3 677 901
Summa gjorda åtaganden	2 978 476	2 745 458	2 459 652	2 457 462	2 728 491
<b>Personal</b>					
Antalet årsarbetskrafter (st)	167	166	158	142	142
Medelantalet anställda (st)	176	177	168	154	144
<b>Driftkostnad per årsarbetskraft</b>	808	826	865	834	843
<b>Kapitalförändring</b>					
Årets	-2 826	724	5 792	-6 989	1 531
Balanserad	6 306	5 582	-210	6 779	5 248

**Stockholm den 16 februari 2007**

---

Anne-Marie Qvarfort  
Ordförande

---

Jan Andersson

---

Kerstin Andersson

---

Inger Efraimsson

---

Markus Lund

---

Patrik Svensson