

Regional handlingsplan för Europeiska socialfonden 2014- 2020 i Skåne-Blekinge

Innehåll

Inledning.....	3
1. Beskrivning av regionen Skåne-Blekinge.....	4
Geografi och befolkning	5
Sysselsättning.....	7
Nyföretagande och entreprenörskap.....	9
Branschstruktur	9
Arbetslöshet.....	11
Utbildning.....	14
Slutsatser av den socioekonomiska analysen för Skåne-Blekinge – låg produktivitet, låg sysselsättningsgrad och stora inomregionala skillnader	15
2. Regionens utvecklingsbehov och inriktning för Europeiska socialfonden	19
3. Programområden.....	22
Programområde 1 - Kompetensförsörjning.....	24
Investeringsprioritering 10.3.....	24
Investeringsprioritering 10.4.....	28
Programområde 2 – Öka övergångarna till arbete	30
Investeringsprioritering 8.1	30
Investeringsprioritering 8.2	33
Investeringsprioritering 9.1	37
Programområde 3 – Sysselsättningsinitiativet för unga	40
Investeringsprioritering 8.2	40
4. Horisontella principer.....	43
5. Transnationellt samarbete.....	48
6. Regionala principer för urval	50
7. Fondsamordning.....	52
8. Hållbar stadsutveckling.....	54
9. Framtagande.....	55
10. Strukturfondspartnerskapet.....	57

Inledning

Denna regionala handlingsplan är ett formellt styrande dokument som ska ligga till grund för genomförandet av Europeiska socialfonden i regionen. Handlingsplanen är framtagen av regionalt tillväxtansvariga i samverkan med Svenska ESF-rådet och berörda myndigheter, arbetsmarknadens parter, idéburna organisationer¹ och de regionala kompetensplattformarna m.fl.

Europeiska socialfonden ska användas till att förstärka och utveckla den nationella arbetsmarknadspolitiken. Det nationella socialfondsprogrammet ska genomföras i projekt på såväl nationell som regional och lokal nivå. För varje NUTS II-region finns en regional handlingsplan, (en geografisk indelning sker i åtta NUTS II-regioner², vilka är desamma som för regionala program inom Europeiska regionala utvecklingsfonden). Handlingsplanen utgår från omvärldsanalys, behovsanalys samt målgruppsanalys ur ett socioekonomiskt perspektiv med regional inriktning och fokus och utgör en regional anpassning av det nationella programmet och anger för regionen identifierade utgångspunkter och prioriteringar. Samtliga regionala handlingsplaner omfattar de regionala medlen i programområde 1 och 2. Dessutom omfattar handlingsplanerna för Mellersta Norrland, Norra Mellansverige och Sydsverige programområde 3.

Den regionala handlingsplanen ska följas upp regelbundet av strukturfondspartnerskapen i samråd med Svenska ESF-rådet. Handlingsplanen kan vid behov revideras. Eventuella revideringar av handlingsplanen fastställs av Övervakningskommittén.

För att möta demografiska utmaningar och bidra till att bryta könsstereotypa mönster på arbetsmarknaden är all statistik på individnivå i handlingsplanen könsuppdelad där så är möjligt. Statistik och analys är också problematiserad ur ett köns-, integrations- och ungdomsperspektiv.

Enligt det nationella programmet ska den europeiska standarden (Gender Cop³) eller motsvarande användas i genomförandet för att nå Europeiska kommissionens skallkrav om jämställdhetsintegrering.

¹ Med verksamheter på idéburen grund avses organiserade verksamheter som bygger på demokratiska värderingar samt gynnar samhälls- eller medlemsintresset. Verksamheterna är organisatoriskt fristående från den offentliga sektorn och bedrivs i icke vinstutdelande föreningar, idéburna företag, kooperativ, samfund, stiftelser eller liknande sammanslutningar. Eventuellt överskott återinvesteras i verksamheterna.

² Nomenclature of Statistical Territorial Units är Eurostats regionsindelning baserad på statistiska variabler

³ <http://standard.gendercop.com/national-policy/operational-programmes/analysis/socio-economic-analysis/>

1. Beskrivning av regionen Skåne-Blekinge

I mars 2010 lanserades EU:s tillväxtstrategi Europa 2020 som ett svar på hur EUs medlemsländer gemensamt ska utveckla sin konkurrenskraft på världsmarknaden samt möta den ekonomiska kris som unionen befunnit sig i sedan 2008. Europa 2020 syftar till att skapa en smart och hållbar tillväxt för alla genom att arbeta med:

- Smart tillväxt – utveckla en ekonomi baserad på kunskap och innovation.
- Hållbar tillväxt – främja en resurseffektivare, grönare och konkurrenskraftigare ekonomi.
- Inkluderande tillväxt – stimulera en ekonomi med hög sysselsättning och med social och territoriell sammanhållning.

Strukturfonderna ska under programperioden 2014-2020 bidra till uppfyllandet av målen om smart och hållbar tillväxt för alla i Europa. I Europeiska kommissionens ståndpunkt om utvecklingen av partnerskapsavtal och program i Sverige för perioden 2014-2020 anger kommissionen vilka utmaningar Sverige står inför och hur strukturfonderna bör användas i Sverige för att möta dessa. De tre områden som särskilt lyfts fram är att stärka en konkurrenskraftig och innovationsdriven ekonomi, att öka anställningsbarheten och göra det lättare att ta sig in på arbetsmarknaden samt att främja en hållbar och effektiv användning av resurser för hållbar tillväxt. Sverige förhåller sig till dessa områden genom att i förslaget till partnerskapsöverenskommelsen framhålla tre övergripande prioriteringar:

1. Främja konkurrenskraft, kunskap och innovation.
2. Förstärka hållbart och effektivt nyttjande av resurser för en hållbar tillväxt.
3. Öka sysselsättningen, främja anställbarheten och förbättra tillgängligheten till arbetsmarknaden.

På regional nivå bidrar Skåne-Blekinge till uppfyllandet av målen i Europa 2020 genom regionernas respektive utvecklingsstrategier. Genomförandet av utvecklingsstrategierna delfinansieras med medel ur EU-fonderna och samordning av de olika EU-programmens insatser blir därmed avgörande. Se vidare Kap 7

Fondsamordning. Blekingestrategin lyfter fram fyra insatsområden som särskilt viktiga för en positiv regional utveckling - Bilden av Attraktiva Blekinge, Livskvalitet, Arbetsliv och Tillgänglighet. Syftet med Blekingestrategin är att Blekinge utvecklas på ett hållbart sätt. För att klara den ekonomiska hållbarheten behöver Blekinge fler invånare och fler sysselsatta. Utvecklingen ska ske på ett socialt och ekologiskt hållbart sätt. Hög livskvalitet och ett stimulerande arbetsliv är kärnan som görs möjlig av förbättrad tillgänglighet. För att fler ska vilja komma hit måste Blekinge vara allmänt känt i omvärlden. Arbetet med att öka kunskapen om och skapa en attraktivare bild av Blekinge görs genom Bilden av Attraktiva Blekinge. Näringslivets förmåga att anpassa sig till den globala och föränderliga verkligheten vilar enligt OECDs rapport⁴ helt på förmågan att locka, behålla och integrera den kompetens som behövs för näringslivets

⁴ OECD Territorial Reviews: Skåne, Sweden 2012

utveckling – i synnerhet fler ungdomar, invandrare och kvinnor. I Skåne har nyligen en ny regional utvecklingsstrategi - *Det öppna Skåne 2030* – tagits fram. Visionen lyder ”Skåne 2030 är öppet. Öppet i sinnet, öppet för alla och med ett öppet landskap. Vi välkomnar nya människor och nya influenser med öppna armar. Människor rör sig fritt över olika gränser”. Strategin innehåller fem prioriterade ställningstaganden – Skåne ska erbjuda framtidstro och livskvalitet, Skåne ska bli en stark hållbar tillväxtmotor, Skåne ska dra nytta av sin flerkärniga ortstruktur, Skåne ska utveckla morgondagens välfärdstjänster och Skåne ska vara en globalt attraktiv region. Några av delstrategierna handlar om att stärka individens kraft och frihet, skapa förutsättningar för att alla ska ha makt att forma sitt eget liv, förbättra matchningen på arbetsmarknaden, bygga en stark utbildningsregion, stärka möjligheten till livslångt lärande och nyttja Skånes internationella befolkning och profil. Inom bl a Kompetenssamverkan Skåne⁵ sker insatser som syftar till att genomföra dessa delstrategier. Den socioekonomiska analysen för Skåne-Blekinge som har tagits fram som underlag för såväl det nationella socialfondsprogrammet som för det regionala strukturfondsprogrammet för Skåne-Blekinge 2014-2020 pekar mot att social inkludering är regionens viktigaste tillväxtfråga framöver. Det knyter tydligt an till Blekingestrategins fyra insatsområden och förslaget till prioriterade ställningstaganden och delstrategierna i Skånes regionala utvecklingsstrategi. Socialfonden kan på detta sätt bidra till genomförandet av Skånes och Blekinges utvecklingsstrategier och till målen i Europa 2020.

Geografi och befolkning

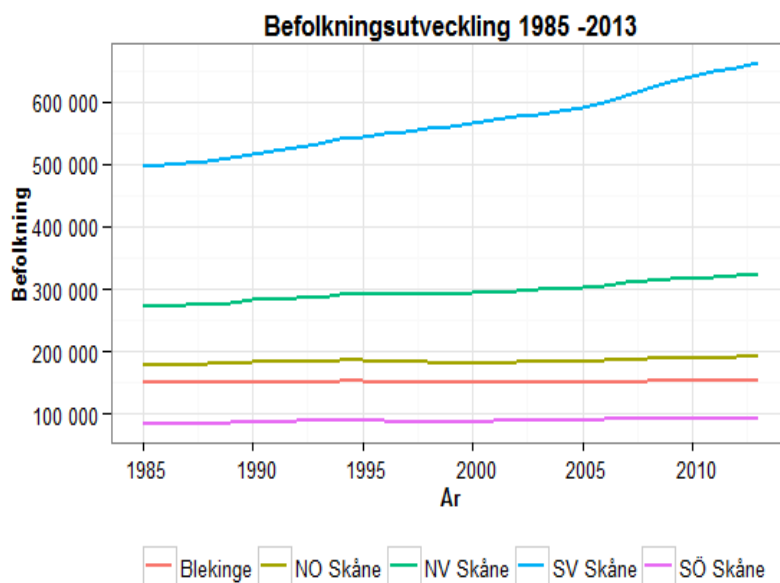
Skåne och Blekinge län utgör tillsammans en NUTS II-region. Skåne består av 33 och Blekinge av 5 kommuner som är utspridda över regionens totala geografiska area som uppgår till 17133 km². 1,27 miljoner, eller 89 procent, av regionens sammanlagda befolkning på 1,4 miljoner invånare bor i Skåne.

Förutom kommunindelningen delas regionen in i fem mer eller mindre formella delområden: Skåne delas in i fyra hörn som i stort motsvarar kommunala samverkansområden. Blekinge län utgör det femte området. Försättningsvis kommer denna indelning av Skåne-Blekinge att användas för att identifiera inomregionala förhållanden. Enligt SCB finns därutöver fem arbetsmarknadsregioner i Skåne och Blekinge: Malmö/Lund/Helsingborg (innefattar även sydöstra Skåne), Kristianstad, Karlshamn och Karlskrona. Kristianstads arbetsmarknadsregion omfattar både kommuner i Skåne och Blekinge genom att Sölvesborgs kommun i Blekinge ingår i Kristianstads arbetsmarknadsregion. Osby i Skåne tillhör Älmhults arbetsmarknadsregion.

⁵ Kompetenssamverkan Skåne bildades 2012 i syfte att säkra regional samverkan kring kompetensförsörjning. KoSS består av en styrgrupp respektive arbetsgrupp med representanter från Arbetsförmedlingen, Kommunförbundet Skåne, Region Skåne (ordförande), Länsstyrelsen Skåne samt Lärosäten Syd.



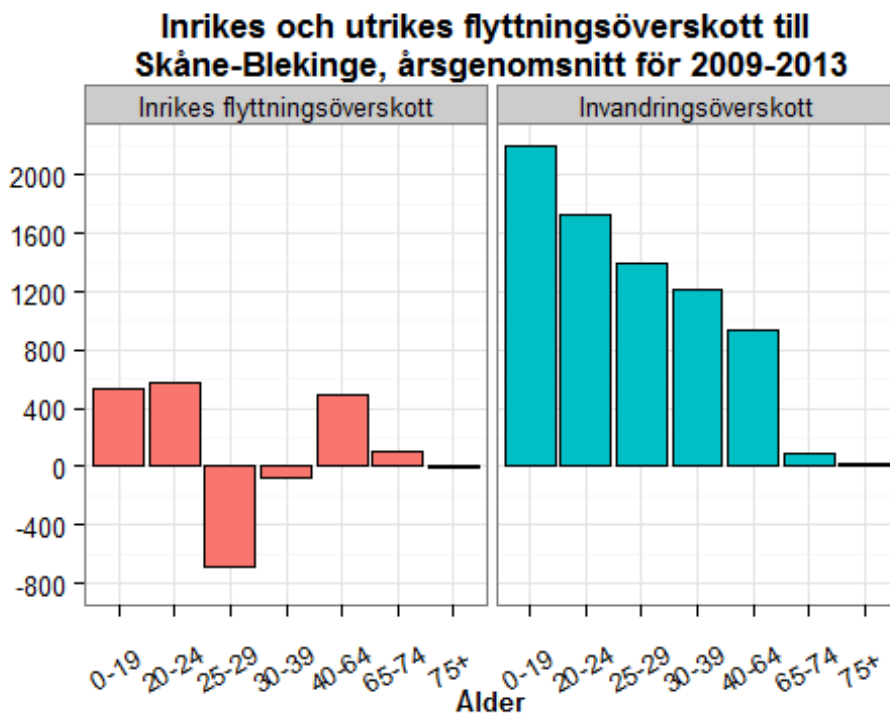
Regionen karaktäriseras av en flerkärnig ortstruktur med centra som Malmö, Lund, Helsingborg, Kristianstad och Karlskrona. Området rymmer även en mångfald av olika landskapstyper och livsmiljöer. Sydvästra Skåne domineras av stora städer med förorter och jordbrukslandskap. Norra Skåne och Blekinges inland domineras av skogsbygd och städerna i Blekinge är till övervägande del lokaliserade längs kusten. Det geografiska läget vid Östersjön och Öresund är ytterligare en utmärkande egenskap för regionen. Närheten till den danska huvudstadsregionen och växande marknader runt Östersjön ger unika utvecklingsförutsättningar för regionen samtidigt som det ställer krav på särskilda insatser för att kunna förvalta och ta vara på potentialen.



Källa: SCB

Regionen har sedan 1980-talet upplevt en stadig befolkningstillväxt och under åren 2006-2009 nåddes rekordnivåer. I sin helhet fortsätter invånarantalet alltjämt att öka i Skåne-Blekinge även om den kraftiga ökningen avtagit något de senaste åren. Tillväxten är ojämnt fördelad över geografien. Under 2013 ökade Skånes invånarantal med 10 981 personer och Blekinges befolkning växte med 442 personer. Det innebär en positiv utveckling i 28 av 33 skånska kommuner, framför allt i sydvästra Skåne där 50 procent av Skånes befolkning bor. I Blekinge upplevde 4 av 5 kommuner en positiv

befolkningsutveckling. Inflyttning är den främsta faktorn som ligger till grund för regionens befolkningsökning. Ca 90 procent av nettoinflyttningen till Skåne-Blekinge kommer från utlandet. I åldersgruppen 25-29 år finns en stor inrikes nettoflyttning från regionen. En rimlig tolkning av detta är att regionens arbetsmarknad inte är stark nog för att sysselsätta alla med en avslutad eftergymnasial utbildning.



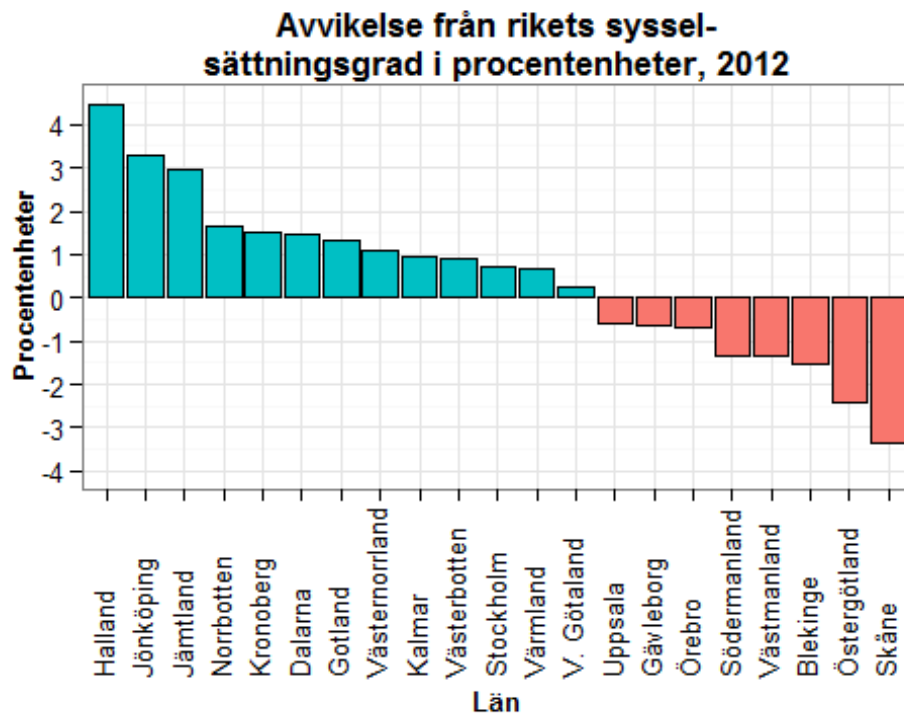
Källa: SCB

En relativt stor andel av befolkningen - 18,0 procent - är utrikes födda, vilket kan jämföras med riksgenomsnittet på 15,9 procent. Gruppen av utrikes födda består i stort sett av lika många kvinnor som män och finns främst i skånska städer som Malmö (31 %), Burlöv (28 %), Landskrona (25 %) och Helsingborg (21 %). I Blekinge har Olofström (20 %) och Ronneby (11 %) flest utrikes födda invånare.

Sysselsättning

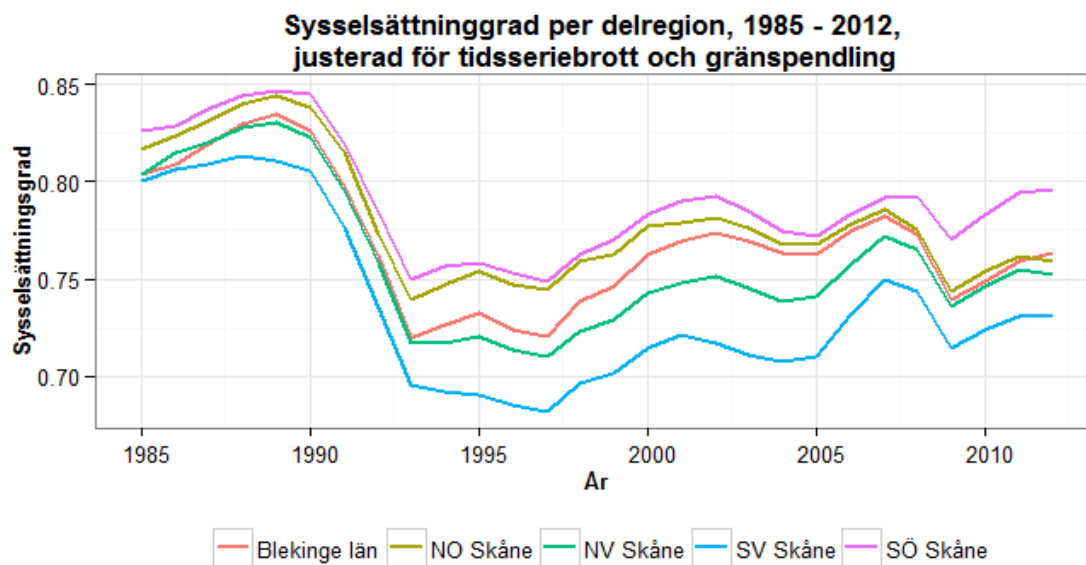
Då hänsyn tas till gränspendling och justering för tidsseriebrott så har sysselsättningen i Skåne-Blekinge för åldersgruppen 20-64 år ökat med 81 803 personer sedan 1998, då sysselsättningen i riket som helhet började vända uppåt markant efter den stora krisen i början på 90-talet. Det motsvarar en tillväxt på 15 procent. Jämfört med övriga län är det den fjärde högsta tillväxttakten i landet under perioden.

Skåne hade 2012 den lägsta sysselsättningsgraden i landet medan Blekinge låg på 19 plats bland rikets 21 län. Bakom den låga sysselsättningsgraden i Skåne ligger en snabb tillväxt av såväl sysselsättning som av befolkningen i förvärvsarbetande ålder. Blekinge följer en annan utvecklingsbana. Blekinge har haft en svag sysselsättningsutveckling, men även en krympande befolkning i förvärvsarbetande ålder, vilket bidragit till att hålla sysselsättningsgraden uppe. Sysselsättningsgraden skiljer sig åt mellan kvinnor och män. År 2012 var 72 procent av alla kvinnor mellan 20-64 år i Skåne-Blekinge sysselsatta, medan motsvarande värde för män var 75 procent.



Källa: SCB

Utvecklingen skiljer sig kraftigt mellan Skåne-Blekinges regiondelar. Det som är mest uppseendeväckande är att sydvästra Skåne har haft den största sysselsättningsökningen mellan 1997-2011, oavsett om man mäter absolut antal sysselsatta eller procentuell ökning, men har samtidigt den lägsta sysselsättningsgraden i Skåne-Blekinge. Det kan synas paradoxalt att sysselsättningsgraden i sydvästra Skåne är så låg trots den höga sysselsättningstillväxten. Förklaringen är att även befolkningen i förvärvsarbetande ålder vuxit kraftigt vilket innebär att andelen sysselsatta endast rört sig sakta uppåt.



Källa: SCB

Efter 90-talskrisen, då Skåne-Blekinge mellan 1990-93 tappade nästan 62 000 sysselsatta, dröjde det ända till 2006 innan sysselsättningen var tillbaka på de nivåer den låg på 1990. Under denna period skedde det en omfattande strukturomvandling. Antalet sysselsatta inom stora delar av tillverkningsindustrin minskade kraftigt medan det skedde en stark tillväxt av sysselsättningen inom tjänstesektorn. Strukturomvandlingen tenderade till att drabba kommuner med stor andel tillverkningsindustri hårdare än andra kommuner. I Skåne-Blekinge har detta inneburit att många industritunga kommuner i framför allt nordöstra Skåne och Blekinge haft svårt att upprätthålla sysselsättningen. Omvandlingen av näringslivet har även inneburit ökade krav på utbildning av arbetskraften. Beroende på den könsuppdelade arbetsmarknaden ser tillväxten något olika ut för män och kvinnor. Särskilt tydligt var detta under krisen i början på 1990-talet, då sysselsättningen inom de mansdominerade branscherna inom den privata sektorn rasade snabbt, men sedan började stiga redan 1993. En effekt av krisen var kraftiga neddragningar i de offentliga utgifterna, vilket skedde med viss fördröjning och innebar att sysselsättningen inom den kvinnodominerade offentliga sektorn sjönk långsammare än för män, men också vände uppåt betydligt senare. Först 1997-98 växte både den privata och den offentliga sektorn och det var först då den totala sysselsättningen började öka.

Nyföretagande och entreprenörskap

I Skåne-Blekinge startas det förhållandevis fler företag än i riket. Sedan 1994 har nyföretagarfrekvensen i regionen varit stigande. Antalet nystartade företag i Sverige år 2012 uppgick till 69 216, vilket innebar en minskning med 0,91 procent jämfört med 2010. Stockholm fortsätter att dominera som säte bland nyföretagare med sina 31 procent vilket kan jämföras med Västra Götalands 16 procent och Skåne läns 14 procent. Blekinge stod för 1,2 av rikets nya företag.

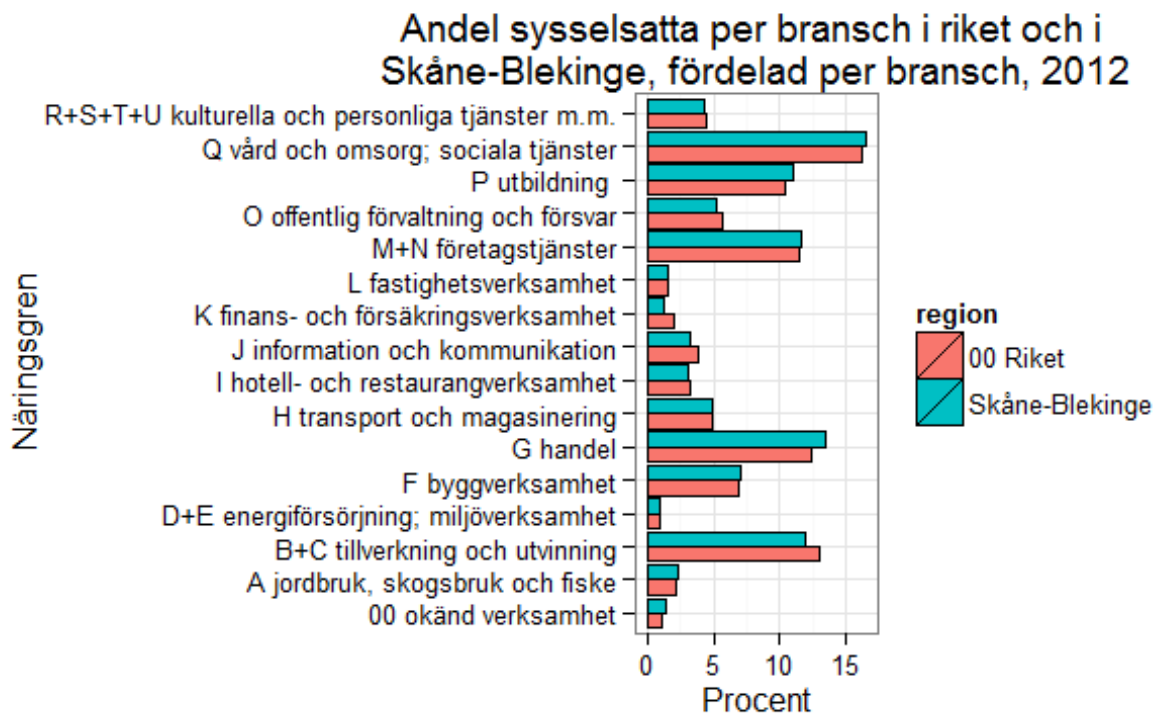
Om antalet nystartade företag sätts i relation till befolkningen mellan 16-64 år så har Stockholms län den högsta nyföretagarfrekvensen med 15,8 företag per 1000 invånare, medan Skåne ligger på tredje plats med 12,1 företag per 1000 invånare. Blekinge har, med 8,9 nya företag per 1000 invånare, den fjärde lägsta nyföretagarfrekvensen i landet. Könsskillnaderna i gruppen nyföretagare är generellt sett stora. Män tenderar att i högre utsträckning än kvinnor starta företag. Knappt en tredjedel av alla nya företag startas med enbart kvinnor i ledningen. Sett över ett tidsspänn från 1995 till 2013 har andelen kvinnor bland nyföretagarna ökat marginellt.

Företagandet bland människor med utländsk härkomst i Skåne-Blekinge ligger på ungefär samma nivå som bland människor med svensk härkomst. Bland båda grupperna startas det flest företag inom branschen företagstjänster. Skillnader finns dock inom branschen. Personer med utländsk härkomst tenderar i högre utsträckning än personer med svensk härkomst starta företag inom handel, transport, hotell och restaurang. Personer med utländsk bakgrund tenderar att starta företag i sektorer med låga etableringskrav och utan krav på kontaktnät, t.ex. detaljhandel och taxi. Personer med svensk härkomst startar i större utsträckning företag inom näringar där inträdeskraven är högre liksom kraven på kontaktnät t.ex. avancerade företagstjänster.

Branschstruktur

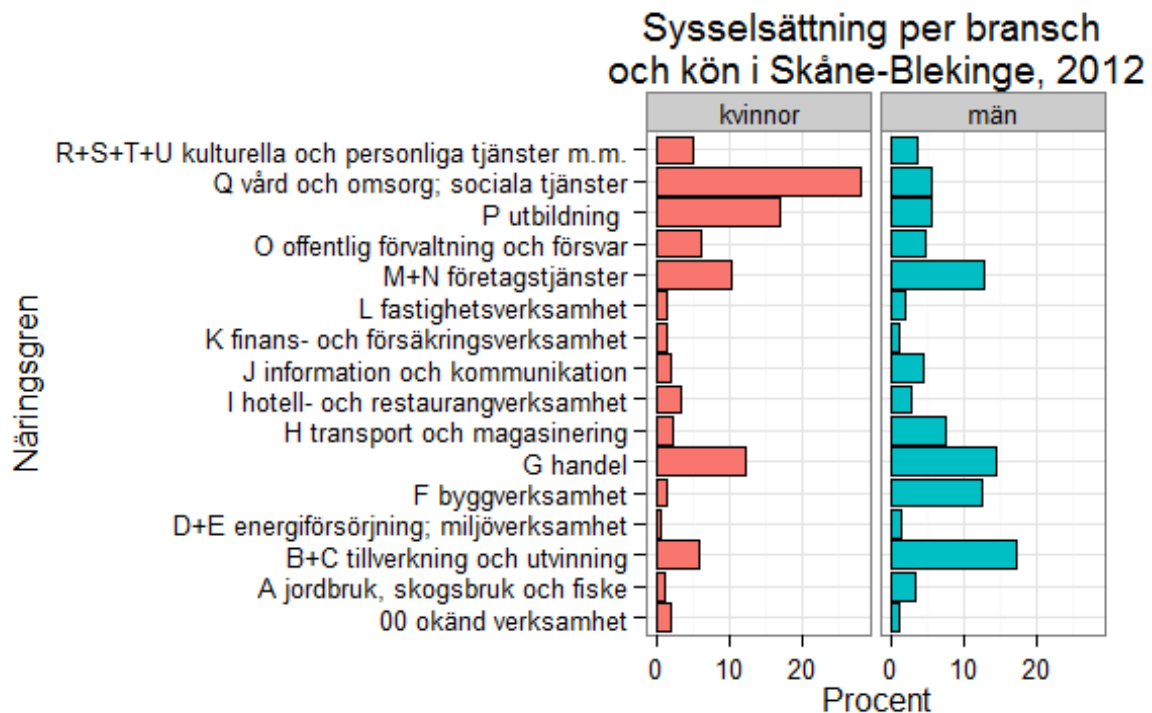
Branschstrukturen i Skåne-Blekinge påminner starkt om rikets. De största branscherna, mätt i antalet sysselsatta, är vård- och omsorg samt sociala tjänster, handel, tillverkning

och utvinning, företagstjänster samt utbildning. Dessa sex branscher svarar för 64 procent av sysselsättningen i Skåne-Blekinge och 63 procent i riket. Den långsiktiga trenden är att sysselsättningen inom tillverkningsindustri och jordbruk minskar, medan antalet sysselsatta inom byggnadsindustri och tjänstesektorer som företagstjänster, handel och hotell- och restaurang ökar.



Källa: SCB

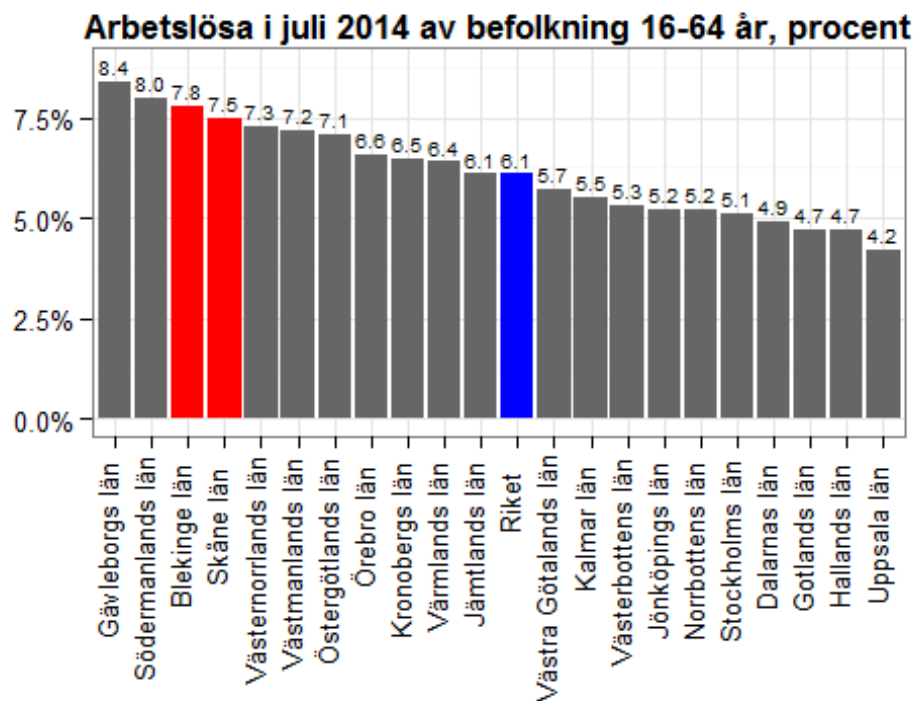
Av diagrammet nedan framgår att arbetsmarknaden för män och kvinnor är starkt könsuppdelad. Kvinnor arbetar i hög utsträckning inom offentligfinansierade branscher som vård- och omsorg och utbildning, medan män i väsentligt högre utsträckning arbetar inom byggverksamhet och tillverkningsindustri.



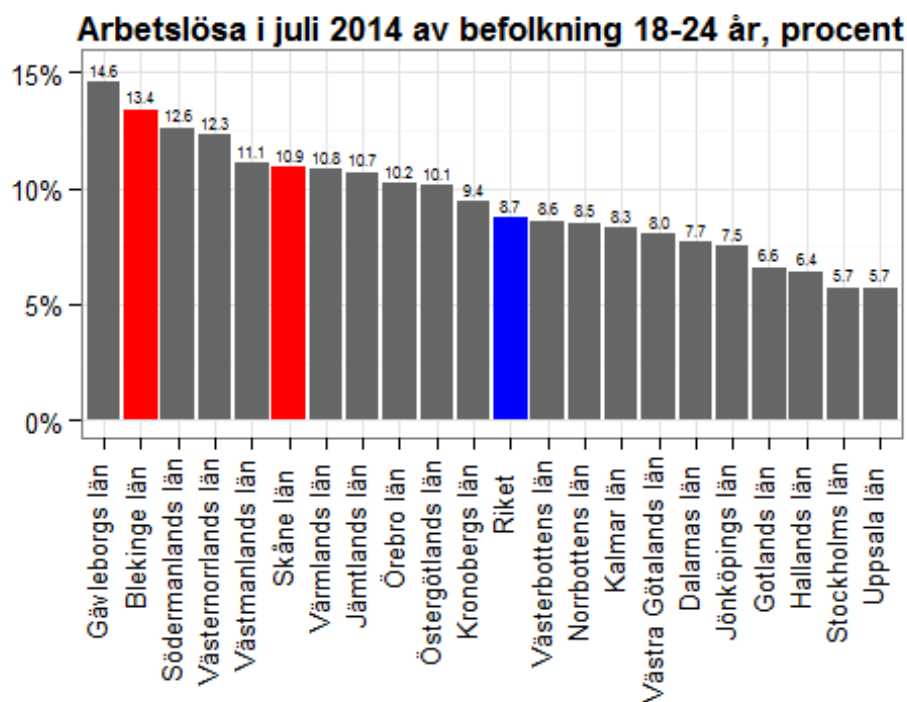
Källa: SCB

Arbetslöshet

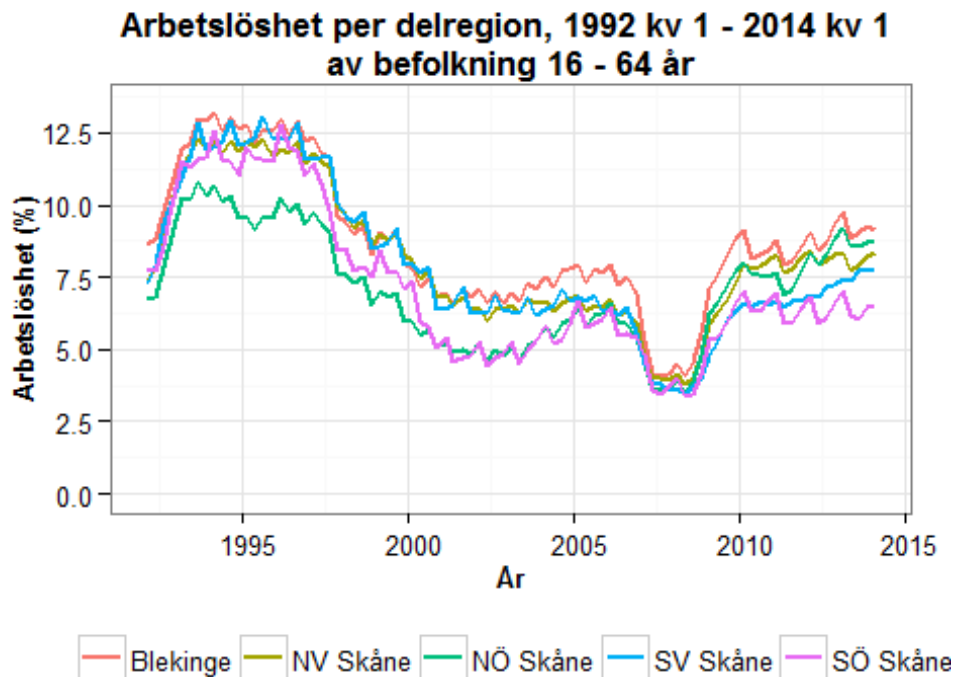
Arbetslösheten tenderar att ligga över riksgenomsnittet i både Skåne och i Blekinge. Däremot har ett markant skifte av arbetslösheten skett inom regionen, framför allt efter finanskrisen 2008. Under lång tid hade nordöstra Skåne lägst arbetslöshet i regionen, medan övriga regiondelar låg relativt tätt samlade på en något högre nivå. Under den stora krisen i början av 90-talet klarade sig nordöstra Skåne initialt relativt väl, men hade en svag utveckling i den tillväxtfas som kom i slutet av 90-talet. Åren innan finanskrisen 2008 låg arbetslösheten i alla delregioner väl samlad på en låg nivå. Finanskrisen slog extra hårt mot de regioner som hade en hög andel av sysselsättningen inom tillverkningsindustrin. Detta innebar framför allt att Blekinge och nordöstra Skåne drabbades hårt, med en kraftigt ökande arbetslöshet som följd.



Källa: Arbetsförmedlingen

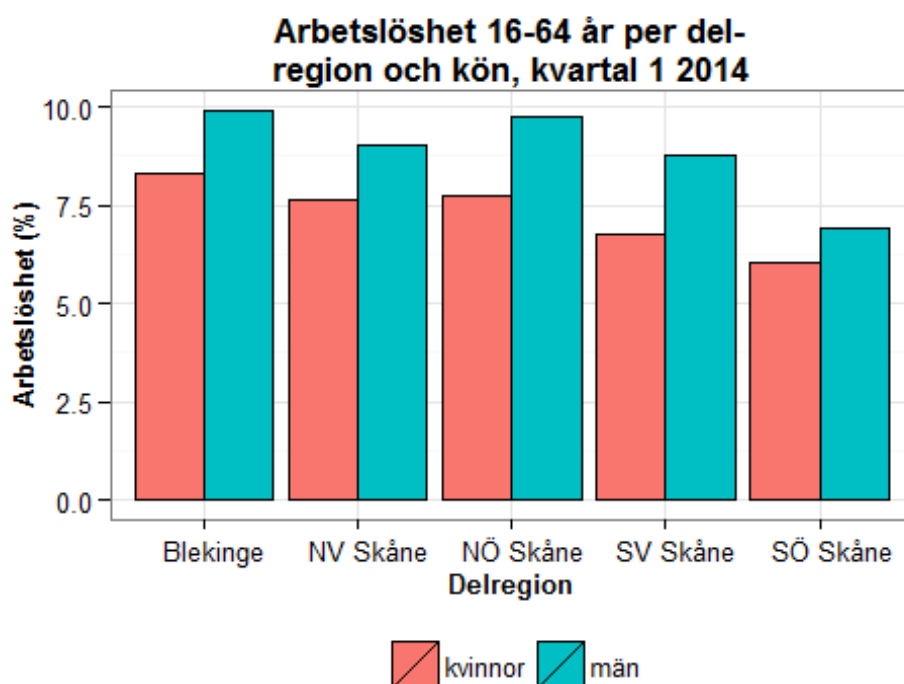


Källa: Arbetsförmedlingen



Källa: Arbetsförmedlingen, SCB, bearbetat av Region Skåne

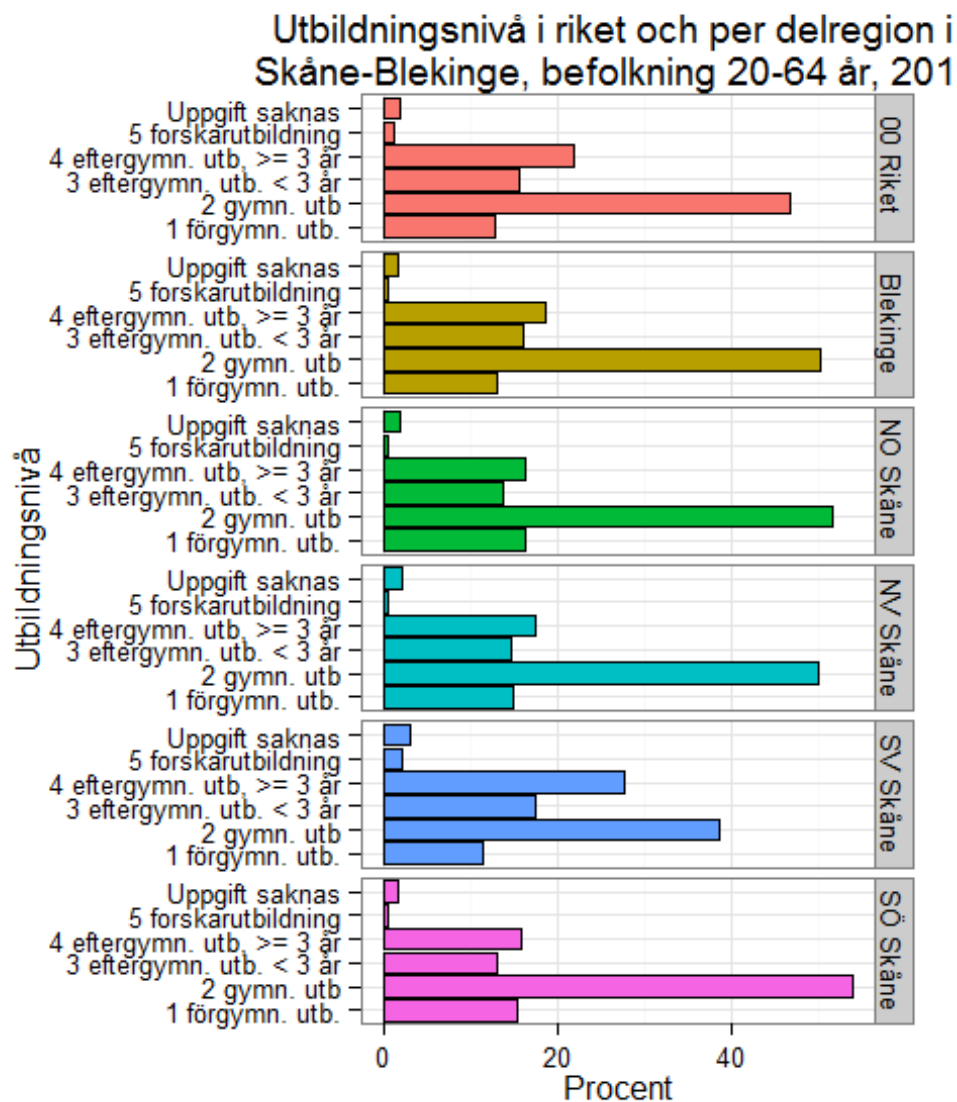
Den stora finanskrisen 2008-09 drabbade framför allt den mansdominerade tillverkningsindustrin, vilket innebär att arbetslösheten för män har haft en sämre utveckling än arbetslösheten för kvinnor. Detta, tillsammans med ett högre studiedeltagande för kvinnor, är de stora skälen till att arbetslösheten är lägre för kvinnor än för män.



Källa: Arbetsförmedlingen, SCB, bearbetat av Region Skåne

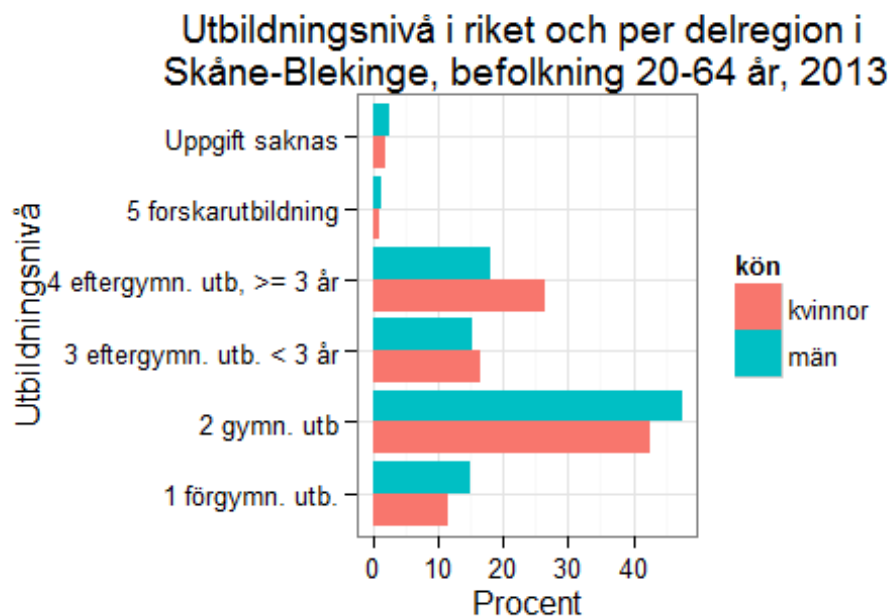
Utbildning

Utbildningsnivåerna i Skåne-Blekinge ligger relativt nära rikets med ett markant undantag: sydvästra Skåne har avsevärt högre andel i befolkningen mellan 20-64 år med en lång eftergymnasial utbildning eller forskarutbildning. Blekinge och sydöstra Skåne har en avsevärt högre andel med endast grundskoleutbildning.



Källa: SCB, bearbetat av Region Skåne

Med undantag av forskarutbildning så har en betydligt högre andel av kvinnorna än av männen en eftergymnasial utbildning. Denna skillnad kommer att förstärkas då närmare två tredjedelar av de nyantagna högskolestuderande är kvinnor. En betydligt högre andel av männen har grundskola eller gymnasial utbildning som högsta utbildningsnivå.



Källa: SCB, bearbetat av Region Skåne

Slutsatser av den socioekonomiska analysen för Skåne-Blekinge – låg produktivitet, låg sysselsättningsgrad och stora inomregionala skillnader

Trots att regionen har goda förutsättningar finns det två övergripande utmaningar som kan sammanfattas med *låg produktivitet* och *låg sysselsättningsgrad*. Dessa faktorer påverkar utanförskapet, den ekonomiska tillväxten och utvecklingen av skatteunderlaget, vilket i sin tur ger negativa effekter på förutsättningar för att öka välfärden och minska utanförskapet.

Både nivån och tillväxten på produktiviteten i Skåne-Blekinge är låg. Produktiviteten och därmed den globala konkurrensförmågan behöver höjas. Innovationsförmågan behöver stärkas för att öka kunskapsinnehållet i de varor och tjänster som produceras i regionen. En ökad innovationsförmåga behövs både inom och mellan regionens uttalade styrkeområden och i arbetslivet totalt sett. En kritisk faktor för att stärka arbetslivets förmåga till förnyelse är en välutbildad arbetskraft, vilket kräver såväl välfungerande utbildningsinstitutioner med god studie- och yrkesvägledning och samverkan mellan skola och arbetsliv som insatser för att stärka lärandet i arbetslivet. Strukturiomvandlingen måste underlättas genom ett starkt entreprenörskap inom företagen och genom främjandet av nyföretagande.

Att den regionala sysselsättningsgraden är lägst i landet är ett problem både ur ett tillväxt- och välfärdsperspektiv. En låg sysselsättningsgrad innebär att en stor andel människor inte bidrar till regionens tillväxt. Det innebär att allt fler har svårt att försörja sig genom eget arbete eller företagande, vilket riskerar att leda till en ökad polarisering och ett ökat utanförskap med förhöjd risk för ohälsa och bidragsberoende. För att möta denna utmaning krävs insatser för att öka genomströmningen och förbättra måluppfyllnaden inom grund- och gymnasieskolan. Det behövs en bättre matchning

mellan utbildningsval och arbetsmarknadens efterfrågan. Det behövs även utvecklade prognosinstrument för att ge en bild av behoven på framtidens arbetsmarknad för att kunna använda utbildningssystemen som aktiva instrument för att stärka näringslivets omvandlingsförmåga. En bättre fungerande arbetsmarknad kräver ett mer effektivt tillvaratagande av förmågor hos till exempel personer med utländsk bakgrund och ungdomar men också hos de som har begränsad arbetsförmåga. Det behövs även insatser för att bryta könsstereotypa val av utbildningar och yrken som bidrar till en jämställd arbetsmarknad och för att individers förmågor ska komma till sin rätt.

I Skåne-Blekinge finns en uttalad ambition att ta fasta på utanförskapsfrågor och kompetensförsörjningsfrågor som medel att höja tillväxten i regionen. Det finns goda skäl att satsa på social inkludering, utbildning och kompetenshöjning som investeringar och inte som kostnader. Följande grova överslagsberäkning visar att det finns en betydande potential i en mera inkluderande tillväxt: Skåne-Blekinge har trots goda förutsättningar såväl en sysselsättningsgrad som en ekonomisk tillväxt som ligger lägre än riksgenomsnittet. Även produktiviteten i regionen är lägre än i riket. Avståndet till rikets sysselsättningsgrad motsvarar ca 23 000 sysselsatta. För att ge uppfattning om potentialen i en mera inkluderande arbetsmarknad kan man konstatera att om personer med utomnordisk härkomst haft samma sysselsättningsgrad som de som är födda i Sverige så hade detta inneburit ytterligare 48 000 sysselsatta i regionen. Om personer med funktionsnedsättningar som leder till nedsatt arbetsförmåga haft samma sysselsättningsgrad som personer utan funktionsnedsättningar hade ytterligare 38 000 personer varit sysselsatta. Hade kvinnor i regionen haft samma sysselsättningsgrad som män skulle ytterligare 12 000 personer vara sysselsatta (om kvinnor hade arbetat lika många timmar som män hade effekten blivit ännu större). Även bruttoregionprodukten påverkas av utanförskapet. Om sysselsättningsgraden ökade till riksgenomsnittet skulle bruttoregionprodukten öka med 16 miljarder kronor (givet att de som idag står utanför arbetsmarknaden skulle ha samma produktivitet som de som idag är sysselsatta). Om även produktiviteten höjdes till riksgenomsnitt skulle bruttoregionprodukten öka med 55 miljarder kr, vilket motsvarar en ökning med 13 procent. För att få en mer inkluderande tillväxt krävs en regional mobilisering av aktörer inom privat, akademisk, offentlig och idéburen sektor. Sociala innovationer i samhällets alla sektorer och socialt företagande är viktiga utvecklingsområden.

De inomregionala skillnaderna i regionen är stora. Det finns framför allt stora skillnader mellan den expansiva västra delen av regionen, vilken präglas av ökande sysselsättning och befolkning, och den östra delen med en befolknings- och sysselsättningsökning som ligger under riksgenomsnittet. Sydvästra Skåne har haft den kraftigaste tillväxten av sysselsättning och befolkning, men arbetsmarknaden har haft svårt att hålla takt med befolkningsökningen, vilket resulterat att regionen har den lägsta sysselsättningsgraden i Skåne-Blekinge. Utbildningsnivåerna i arbetslivet är generellt sett höga men det finns ett stort utanförskap och en tydlig bostadssegregation i delregionen. Blekinge och de östra delarna av Skåne har haft en ogynnsam branschstruktur och drabbades hårt av finanskrisen 2008, vilket resulterade i en svag sysselsättningstillväxt. Men eftersom även befolkningen vuxit långsamt så är ändå sysselsättningsgraden högre än i de sydvästra delarna av regionen. Utbildningsnivåerna inom näringslivet är relativt låga och behovet av ökad omställningsförmåga är stort. Nordvästra Skåne har haft en stark tillväxt av befolkning och sysselsättning, om än inte riktigt samma nivå som i sydvästra Skåne. Tillverkningsindustrin har minskat relativt kraftigt de senaste åren, men

regionen har haft en snabb tillväxt inom handel och bygg. På kommunal nivå kan vi se att kommuner inom regionen följer totalt skilda utvecklingssår. Den kraftigaste sysselsättningstillväxten har Malmö och förortskommunerna till Malmö och Lund haft, medan många kommuner med en stor tillverkningsindustri minskat sysselsättningen kraftigt.

Regionens styrkor och svagheter i sammanfattning

Till regionens styrkor räknas en stark befolkningstillväxt och en ung befolkning. Variationen inom regionen är dock stor och det är främst den västra delen av regionen som bidrar till den relativt låga medelåldern. Det finns ett rikt utbud av utbildningar på alla nivåer. Regionen har en lägesfördel med nära kopplingar till södra Östersjöregionen och Öresundsregionen. Det finns en påtaglig koncentration och specialisering inom områden som IKT⁶, transport/logistik, life science, livsmedel, plåtbearbetning m.m. Det finns även en markant koncentration till miljöteknikområdet, med fokus på värmeteknik, vattenrening, ventilation och avfallsåtervinning. Inom flertalet styrkeområden finns det klusterinitiativ som arbetar med utveckling och marknadsföring. Det finns ett pågående arbete med att stärka innovationssystemen och det regionala ledarskapet och stärka innovation i de vita fälten⁷ mellan innovationsområdena. Nyföretagandet är förhållandevis högt jämfört med övriga regioner, vilket främst beror på ett högt nyföretagande i den sydvästra delen av regionen. Investeringarna i såväl offentlig som privat FoU⁸ är höga, mätt som andel av bruttoregionprodukten. De kommande åren kommer det att ske mångmiljardinvesteringar i regionens forskningsinfrastruktur, vilket ökar innovationsförmågan och attraherar arbetskraft och forskare. I regionen görs omfattande investeringar för att stärka Skåne-Blekinges roll som logistikregion. Sociala innovationer och idéburna organisationer spelar en viktig roll för samhällsutvecklingen. Nya former för sektorsövergripande samarbete mellan offentliga myndigheter och den idéburna sektorn växer fram och utvecklas såväl lokalt som regionalt - exempelvis Idéburet Offentligt Partnerskap - IOP⁹. Det finns en hög variation av boendemiljöer i regionen. Den mångkärniga strukturen gör att de flesta har nära till urbana diversifierade arbetsmarknader och till naturområden och landsbygd för boende och rekreation. Landsbygden betyder fortfarande mycket för de areella näringarna, men är även attraktiv för andra näringar inom till exempel turism och konsulttjänster där de senare till viss del frigjorts från behov av geografisk närhet tack vare ny teknik.

En av regionens svagheter är att arbetslösheten är förhållandevis hög samtidigt som prognoser pekar på en omfattande brist på flera utbildningskategorier. Inte minst bristen på tekniker och ingenjörer riskerar att hämma tillväxtmöjligheterna för till exempel regionens tillverkande företag och stora IKT-sektor. Den långsiktiga kompetensförsörjningen hotas av bristen på lärare. Få lärare inriktar sig mot matematik, naturvetenskap och teknik och runt hälften av alla yrkeslärare är 55 år eller äldre. Generellt väntas en kommande brist på kompetens inom vård- och

⁶ Informations- och kommunikationsteknik

⁷ "Vita fält" innebär nya innovationsområden som kan utvecklas i skärningspunkterna mellan olika branscher och kunskapsområden (se Internationella innovationsstrategin för Skåne)

⁸ Forskning och utveckling

⁹ http://www.socialforum.se/?page_id=3966

omsorgssektorn. Det finns stora grupper med svag anknytning till arbetsmarknaden. Av dessa kan nämnas personer med funktionsnedsättning som medför nedsatt arbetsförmåga och utomnordiskt födda. Kvinnor har lägre sysselsättningsgrad än män och arbetar färre betalda timmar och fler obetalda timmar.

Skåne-Blekinge har en högre andel 20-24 åringar som endast har en grundskoleutbildning eller en kort gymnasieutbildning (huvudsakligen IV-programmet) än genomsnittslänet. Även andelen som inte genomfört sin gymnasieutbildning vid 20-års ålder och andelen niondeklassare utan gymnasiebehörighet är hög i regionen. Av statistiken framgår att risken att drabbas av arbetslöshet hänger kraftigt samman med utbildningsnivå. Att minska andelen lågutbildade är därför viktigt för att höja tillväxten i regionen.

Utbildningssystemen och arbetsmarknaden är fortfarande starkt präglad av att män och kvinnor gör begränsande könsstereotypa val av utbildningar och av yrken. Män tenderar att utbilda sig i väsentligt lägre grad än kvinnor. Liksom i riket som helhet ligger andelen företag som startas av kvinnor relativt stabilt på en knapp tredjedel av samtliga företag.

Det finns en betydande ohälsa i regionen, framför allt bland kvinnor och äldre. Framtidens ökande försörjningsbörda ställer krav på att befolkningen är yrkesaktiv högre upp i åldrarna, men ohälsan bland äldre är påtaglig.

Trots de höga FoU-andelarna konstaterar OECD¹⁰ att värdekedjorna i regionen är korta. Många av de insatser i FoU som görs i regionen realiseras i produkter och tjänster i andra regioner. Det kan konstateras att utbildningsnivåerna inom näringslivet är relativt låga om man jämför varje bransch med motsvarande bransch på riksnivå. Detta riskerar att påverka förmågan till omställning och innovation och kan också vara en förklaring till att produktiviteten är förhållandevis låg jämför med genomsnittet för riket.

Produktiviteten och den ekonomiska tillväxten i regionen är svag. Trots att Skåne-Blekinge ökat sin andel av rikets befolkning de senaste decennierna är andelen av nationens bruttonationalprodukt (BNP) oförändrad eller till och med svagt sjunkande. Inom tillverkningsindustri är den genomsnittliga produktivitetstillväxten avsevärt lägre än i Stockholm och Västra Götaland. Låga exportvärden per sysselsatt pekar också mot att regionen måste öka sin internationaliseringsgrad för att höja produktiviteten.

Transportnäten är väl utbyggda i den västra delen av regionen, medan det finns påtagliga svagheter i infrastrukturen i öst-västlig riktning.

¹⁰ OECD Territorial Reviews: Skåne, Sweden 2012

2. Regionens utvecklingsbehov och inriktning för Europeiska socialfonden

I kapitel 1 har en övergripande bild av de utmaningar som regionen står inför beskrivits. I detta kapitel pekas på några mera specifika problem där socialfonden kan bidra till en lösning.

2012 hade Skåne-Blekinge den lägsta sysselsättningsgraden i riket bland invånare i åldern 20-64 år. De främsta förklaringarna till detta är både att arbetslösheten är högre än riksgenomsnittet och att andelen invånare som varken arbetar, studerar eller är arbetslösa är högre än riksgenomsnittet. I maj 2014 uppgick arbetslösheten i Skåne-Blekinge till drygt 7 procent av befolkningen (med arbetslöshet avses här personer som hos Arbetsförmedlingen är registrerade som öppet arbetslösa eller som deltagare i program med aktivitetsstöd). Arbetslösheten var högre bland män än bland kvinnor (6,6 respektive 8,2 %).

Även ungdomsarbetslösheten är högre än i riket. Enligt Arbetsförmedlingens statistik var Blekinge i maj 2014 det län som hade högst ungdomsarbetslöshet i riket, medan Skåne låg på en delad elfteplats. Ungdomsarbetslösheten i Skåne-Blekinge är markant högre bland män än bland kvinnor, vilket främst kan förklaras av kvinnors högre studiedeltagande. I maj 2014 var drygt 8 procent av kvinnorna mellan 18-24 år arbetslösa, medan motsvarande värde för män var nästan 12 procent. Bland utrikes födda ungdomar uppgick arbetslösheten till nästan 15 procent av befolkningen mellan 18-24 år. Även bland de utrikes födda ungdomarna är arbetslösheten markant högre bland män (18 %) än bland kvinnor (12 %).

Sysselsättningsgraden samspelar med kön och födelseland. En lägre andel av kvinnorna mellan 20-64 år var sysselsatta år 2012 (71,3 %) än av männen (73,7 %). Den stora skillnaden finns mellan födda i Sverige och de som är födda utanför Norden. Av de som hade Sverige som födelseland var nästan 80 procent sysselsatta, medan bara knappt 50 procent av de utomnordiskt födda var sysselsatta. Även bland de utomnordiskt födda är sysselsättningsgraden högre bland män än bland kvinnor - 53 procent av männen var sysselsatta vilket är drygt 5 procentenheter högre än bland kvinnorna.

Regionen kännetecknas av stora inomregionala skillnader där sysselsättningen och befolkningen växer i den västra delen, medan tillväxten är väsentligt lägre i Blekinge och östra Skåne. Men även på det lokala planet finns stora skillnader i utbildningsnivåer, sysselsättning och hälsa. Detta är delvis, men inte enbart, en storstadsproblematik. Även mindre kommuner kan uppvisa motsvarande skillnader mellan olika bostadsområden i kommunen. Särskilt utsatta är områden med många invånare med utomnordisk härkomst. Omsättningen av befolkningen i dessa utsatta områden är ofta stor eftersom en social karriär ofta följs av en bostadskarriär, vilken innebär att socialt etablerade invånare flyttar¹¹.

¹¹ Salonen T., "Befolkningsrörelser, försörjningsvillkor och bostadssegregation", Malmö Stad, 2012.

I en studie från Arbetsförmedlingen¹² framgår att Skåne och Blekinge år 2010 låg på en delad andraplats bland Sveriges län vad beträffar andelen ungdomar som varken studerar eller arbetar. Bland arbetslösa unga i åldern 18-24 år finns det en stor övervikt av män. Enligt AF:s rapport "Unga på och utanför arbetsmarknaden" är situationen annorlunda om man istället tittar på gruppen 16 – 29 år som inte studerar eller arbetar, i vilken det finns en något högre andel kvinnor än män. Enligt samma utredning tillhörde var tredje utrikes född ungdom gruppen som inte studerar eller arbetar (uppgifterna avser år 2010). Av de 15 kommuner i riket som hade högst andel unga som inte studerade eller arbetade år 2010 återfanns 6 i Skåne, medan tillväxttakten av gruppen mellan 2008 -2010 var störst i Blekinge. Bland de unga som inte studerar eller arbetar finns det en stor överrepresentation av personer som saknar gymnasial utbildning.

Långtidsarbetslösheten är relativt låg bland ungdomar, vars arbetslöshet istället kännetecknas av många, men korta perioder av arbetslöshet. Enligt AF:s verksamhetsstatistik från första kvartalet 2014 hade drygt 5 procent varit arbetslösa minst två år. Bland de äldre i gruppen 55+ år är situationen den omvända. Inom denna grupp hade nästan en tredjedel varit arbetslösa minst två år. Arbetslöshetstiderna för kvinnor och män fördelar sig i stort sett likadant.

En annan grupp med påtagligt låg sysselsättningsgrad är personer med funktionsnedsättning som medför nedsatt arbetsförmåga, vilka år 2013 utgjorde ca 13 procent av befolkningen i Skåne-Blekinge i åldern 16-64 år¹³. Uppgifter om sysselsättningsgrad saknas på regional nivå, men 55 procent av personer med funktionsnedsättning som medför nedsatt arbetsförmåga är sysselsatta på riksnivå, vilket kan jämföras med 77 procent av hela befolkningen.

Skåne- Blekinges ohälsotal följer rikets utveckling i stort. Enskilt hade Blekinge ett något högre ohälsotal, 28.8 dagar jämfört med Skånes 26.4 dagar. Skillnaderna mellan kvinnor och män ligger dock på ungefär 5 dagar i båda länen. Och precis som i riket i stort är kvinnors ohälsa sammantaget betydligt högre än männens.

I den socioekonomiska analys som ligger till grund för den regionala handlingsplanen konstateras att flertalet branscher utanför sydvästra Skåne har väsentligt lägre andel personer med lång eftergymnasial utbildning bland de anställda om varje bransch jämförs med motsvarande bransch i riket. Svårigheter att rekrytera personal med rätt yrkesutbildning leder till att personer med "fel" utbildningsbakgrund måste anställas istället, vilket ställer krav på kompetensutveckling i arbetslivet.

Samtidigt som sysselsättningsgraden är låg finns det ett flertal områden där det är svårt att rekrytera eller sannolikt kommer att bli svårt att rekrytera personal i framtiden. Inom teknikområdet saknas såväl kvalificerade industriarbetare som ingenjörer, inom utbildningsområdet finns det en brist på bland annat lärare inom NO/matematik och yrkeslärare. Inom vård- och omsorg finns befarade framtida brister på gymnasialt utbildad omsorgspersonal och specialiserad vårdpersonal som till exempel narkosköterskor, barnmorskor och specialistläkare¹⁴. Även tillverkningsindustrin har

¹² "Unga på och utanför arbetsmarknaden", Arbetsförmedlingen, 2013.

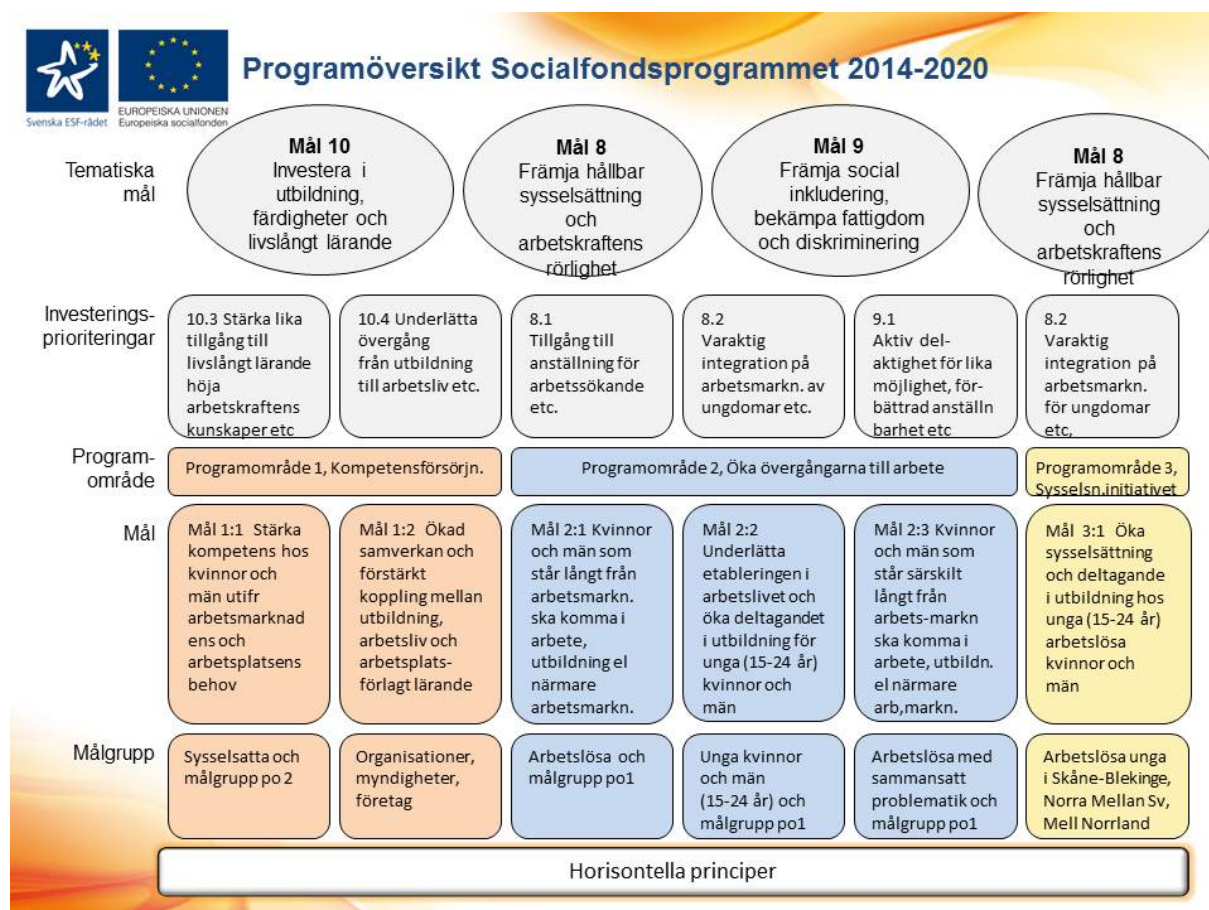
¹³ "Situationen på arbetsmarknaden för personer med funktionsnedsättning 2013", SCB, 2013.

¹⁴ UAPS – Utbildnings- och arbetsmarknadsprognos för Skåne

ett besvärligt rekryteringsläge. Läsåret 2012/13 fick 96 elever i Skåne-Blekinge slutbetyg från industriprogrammet. Bland de 73 elever som gick ut industriprogrammet i Skåne var det endast 19 procent som hade minst "Godkänt" i slutbetyg i alla ämnen. I Blekinge var det 23 elever, varav 39 procent hade minst G i alla ämnen. I regionen pågår arbete med strukturella insatser för att stärka yrkesutbildningarna i form av vårdcollege och teknikcollege.

3. Programområden

Regionala handlingsplanen för Europeiska socialfonden 2014-2020 i Skåne-Blekinge omfattar precis som det nationella socialfondsprogrammet de tre programområdena Kompetensförsörjning, Öka övergångarna till arbete samt Sysselsättningsinitiativet för unga. Varje programområde är uppdelat i investeringsprioriteringar satta på EU-nivå utifrån de 11 tematiska mål som är satta i det gemensamma strategiska ramverket för ESI-fonderna.



De regionala prioriteringar för Skåne-Blekinge som lyfts inom respektive programområde och investeringsprioritering är baserade på regionala strategier som Blekingestrategin, Regionala utvecklingsstrategin för Skåne och Internationella Innovationsstrategin för Skåne samt den socioekonomiska analysen för Skåne-Blekinge. De regionala prioriteringarna kommer att fungera som grund för kommande utlysningar inom socialfonden i Skåne-Blekinge. De kan var för sig eller i kombination komma att utgöra en utlysning. Utlysningar preciseras vad gäller innehåll och tidplan i ett separat dokument.

Målgruppen unga återkommer i både programområde 2 och 3 och inom flera investeringsprioriteringar. En distinktion mellan programområde 2 och 3 är att metodutveckling med unga som målgrupp sker inom programområde 2 medan

programområde 3 fokuserar på att tillämpa och växla upp dokumenterat framgångsrika metoder i syfte att öka sysselsättningen bland unga.

Av Skåne-Blekinges totala medelstillsättning kommer 30 procent fördelas till programområde 1 och 70 procent till programområde 2. Fördelningen inom programområde 1 nedbrutet på målnivå ser ut på följande sätt: 90 procent i 1:1 och 10 procent i 1.2. För programområde 2 är fördelningen 33 procent i 2:1, 45 procent i 2:2 samt 22 procent i 2:3. Viss förskjutning av procentsatserna kan komma att ske efter beslut om medelstillsättningen och fördelning av kvantitativa mål.

Programområde 1 - Kompetensförsörjning

Investeringsprioritering 10.3

Att stärka lika tillgång till livslångt lärande för alla åldersgrupper i formella, icke-formella och informella sammanhang, höja arbetskraftens kunskaper, färdigheter och kompetens och främja flexibla utbildningsvägar inklusive genom yrkesvägledning och validering av förvärvad kompetens.

Mål 1.1

Stärka kompetensen hos i huvudsak sysselsatta kvinnor och män, men även hos personer som står långt från arbetsmarknaden, i enlighet med arbetsmarknadens och den enskilda arbetsplatsens behov.

Målgrupp

Alla sysselsatta, såväl företagare som anställda, oavsett anställningsform och tidslängd och inom privat och offentlig sektor, samt verksamma inom idéburen sektor. Givet programmets syfte att bidra till ökad tillväxt och sysselsättning, är kompetensutvecklingen i små och medelstora företag särskilt betydelsefull.

Målgruppen för programområde 1 omfattar dessutom kvinnor och män som är prioriterade i programområde 2.

Skåne-Blekinge

Regionala utmaningar

Skåne-Blekinge är en region med många styrkor och möjligheter men har också flera utmaningar. Till styrkorna och möjligheterna hör att regionen har ett brett och mångfasetterat näringsliv, ett rikt utbud av utbildningar på alla nivåer, en utvecklad innovationsstruktur, stora FoU-investeringar och ett geografiskt fördelaktigt läge. Effekterna av dessa styrkor går att avläsa i en hög sysselsättningstillväxt, ett relativt högt nyföretagande och en dynamisk utveckling i flera branscher.

Men Skåne-Blekinge har också flera utmaningar. Regionen har Sveriges lägsta sysselsättningsgrad och en svagare produktivitetsutveckling än genomsnittet för riket och de båda andra storstadsregionerna. Många branscher i regionen har lägre utbildningsnivåer än både riksgenomsnittet och Stockholm och Västra Götaland. Det finns också inomregionala skillnader. Blekinge och de östra delarna av Skåne har haft en ogynnsam branschstruktur och drabbades hårt av finanskrisen 2008, vilket har resulterat i en svagare sysselsättningstillväxt och flera företagsnedläggningar. Den låga sysselsättningsgraden och en svagare produktivitetsutveckling leder till en svagare ekonomisk tillväxt och en sämre skattekraft. Viktiga bakomliggande strukturella förklaringar är att flera branscher i Skåne-Blekinge är arbetskraftsintensiva och därmed också utsatta för en allt hårdare global konkurrens. En svagare konkurrensförmåga på aggregerad nivå gör det svårt att skapa en tillräcklig jobbtillväxt för att få upp sysselsättningsgraden.

Global konkurrens, teknologisk utveckling, sociala och ekologiska utmaningar ställer allt högre krav på förnyelse, omställningsförmåga och lärande i företag och organisationer inom både privat, offentlig och idéburen sektor. Kunskapskraven ökar i både varu- och tjänsteproduktionen, vilket ställer allt högre krav på både äldre och nya medarbetare.

För att stärka konkurrenskraften och produktiviteten krävs insatser för kompetensutveckling och för att utveckla ett lärande i arbetslivet. Kompetensutveckling är också viktigt för medarbetarnas utveckling, motivation och möjligheter på en föränderlig arbetsmarknad och ska bidra till att kvinnor och män utvecklas i takt med arbetslivets krav. Individens lärande fortgår och bör fortgå under hela livet. Insatser för ökad produktivitet, konkurrenskraft och förbättrade servicenivåer måste ske på ett sätt som bidrar till ett hållbart arbetsliv.

Kompetensutvecklingsinsatser kräver en välfungerande samverkan mellan arbetslivet och aktörerna i utbildningssystemets olika delar. En annan utmaning är att utbildningssystemen och arbetsmarknaden fortfarande är starkt präglad av att män och kvinnor gör begränsande könsstereotypa val av utbildningar och yrken. För att kunna bredda den framtida rekryteringen krävs att dessa mönster bryts. Socialfonden i Skåne-Blekinge ska bidra till en positiv strukturomvandling samtidigt som individernas ställning på arbetsmarknaden stärks.

Regionala kvalitativa mål

Utbildnings- och kompetensförsörjningsinsatser ska bidra till att:

- stärka produktivitetsutveckling, konkurrenskraft, ökad effektivitet, ökad utvecklingskraft och/eller förbättrad servicekvalitet inom företag och offentliga och idéburna organisationer.

Målen ovan ska bidra till att främja tillväxt, sysselsättning och konkurrenskraft i Skåne-Blekinge. Målen ska uppnås på ett ekologiskt och socialt hållbart sätt och på så sätt bidra till ett hållbart arbetsliv.

Regionala prioriteringar

Ambitionen är att projekt inom denna investeringsprioritering ska kunna inledas med en analys- och planeringsperiod som efter godkännande av ESF-rådet går in i genomförandefas.

Programmet vänder sig till såväl privat som offentlig och idéburen sektor.

Kommande socialfondsutlysningar i Skåne-Blekinge kommer att baseras på en eller flera av följande regionala prioriteringar:

- Resultat i form av mer strukturella och långsiktiga förändringar, förbättrad konkurrenskraft, effektivitet och innovationsförmåga kan bättre främjas om projekten genomförs i bred samverkan. Därför kommer bransch-, partsgemensamma och/eller sektorsövergripande projektinitiativ att prioriteras. Det kan handla om projekt som genomförs av företag och/eller offentliga och idéburna organisationer i samverkan, av branschorganisationer, kluster eller branschinitiativ som t.ex. yrkesnämnder eller de olika collegekoncepten (t.ex. Vård- och omsorgscollege och Teknikcollege).

- Insatser inom lärande och kompetensutveckling som utgår från de långsiktiga och strategiska utvecklingsbehoven som finns i branschen och i de medverkande företagen/organisationerna och samtidigt höjer medarbetarnas kompetenser.
- Insatser för områden, branscher och yrken med särskilt tydliga kompetensutvecklingsbehov. Det kan handla om insatser inom branscher där de formella utbildningskraven traditionellt inte varit höga men där utmaningar finns i form av ökade eller förändrade kompetensbehov.
- Insatser som med hjälp av kompetensutveckling av både utbildningsanordnare och arbetsgivare kan bidra till att stärka yrkesutbildningarna och locka fler motiverade ungdomar att välja sådana utbildningar. Det kan exempelvis handla om kompetensutveckling för yrkeslärare eller insatser för att utveckla handledarkompetensen hos de företag och organisationer som tar emot elever och studenter. Insatser för att bryta könssegregerade mönster och stimulera till breddad rekrytering bör ingå.
- Såväl näringslivet som offentlig och idéburen sektor blir allt mer internationaliserade. Även arbetsmarknaden blir allt mer påverkad av globala strömmar. Skåne-Blekinge har ett geografiskt läge som gör att regionen på många olika sätt påverkas av förändringar i omvärlden. En framgångsfaktor är aktörernas förmåga att dra nytta av och lära av erfarenheter som gjorts utanför Sveriges gränser. Det kan handla om insatser för erfarenhetsutbyte, omvärldskunskaper och metodutveckling i samverkan med partners i andra länder. Det kan också handla om att utveckla konkret samverkan i form av utbildningsinsatser och rekrytering.
- Insatser för att främja lika möjligheter och icke-diskriminering i arbetslivet. Det kan vara insatser som syftar till att påverka attityder och värderingar i arbetslivet och att synliggöra de strategiska fördelarna med att arbeta för en ökad mångfald för att åstadkomma en ökad produktivitet, konkurrenskraft, idéutveckling och innovationsförmåga på arbetsplatsen. Insatser kan handla om att stimulera en breddad rekrytering som bland annat fokuserar på att främja och utveckla ett hållbart och inkluderande arbetsliv för t.ex. personer med funktionsnedsättning som medför nedsatt arbetsförmåga.
- Insatser för att bryta den könssegregerade arbetsmarknaden. Det kan handla om insatser för att säkerställa att arbetsplatser passar för alla eller insatser för att bryta könssegregerade mönster. Det kan handla om kompetensutveckling om jämställdhet, om hur man informerar och kommunicerar om branscher och yrken samt om var och hur man rekryterar.
- Ohälsotalen för kvinnor är betydligt högre än för män. Hälsofrämjande insatser på arbetsplatserna kan bidra till både produktivitetseffekter och ett hållbart arbetsliv.
- Kompetensutvecklingsinsatser på arbetsplatserna som inkluderar personer från målgrupper i socialfondens programområde 2. Genom sådana insatser möjliggörs ökad tillgång för arbetsgivare till arbetskraft med rätt kompetens samtidigt som

dessas deltagare får arbetslivserfarenhet, referenser och tillgång till ett arbetsrelevant nätverk. Insatserna kan också omfatta handledarkompetens för de anställda.

Regionens kvantitativa målvärde

Indikator	Program- område	Mål	Etappmål 2018	Slutmål 2023
Anställda deltagare inklusive egenföretagare	1	1.1		21 922
Arbetslösa deltagare	1	1.1		577
Totalt antal i deltagare PO 1	1		9 230	22 499

Investeringsprioritering 10.4

Att förbättra utbildningens relevans för arbetsmarknaden, underlätta övergången från utbildning till arbete, förstärka yrkesutbildningssystemen och deras kvalitet, inbegripet genom mekanismer för att förutse kompetensbehoven, anpassning av kursplaner och inrättande och utveckling av arbetsbaserade system för lärande, inbegripet system med både teori och praktik och lärlingssystem.

Mål 1.2

Ökad samverkan och förstärkt koppling mellan utbildning, arbetsliv och arbetsplatsförlagt lärande.

Målgrupp

Målgruppen omfattar organisationer, myndigheter, företag och andra arbetsgivare inom privat, offentlig och idéburen sektor.

Skåne-Blekinge

Regionala utmaningar

Utbildning och kompetensutveckling är viktiga medel för att kunna klara den dubbla utmaningen i Skåne-Blekinge att förbättra produktiviteten och öka sysselsättningsgraden. Skåne-Blekinge, precis som flertalet andra regioner, präglas av att allt färre ungdomar väljer yrkesförberedande utbildningar, att alltför många elever saknar gymnasiekompetens och ungdomsarbetslösheten är hög samtidigt som många företag och branscher uppger att de har svårigheter att rekrytera rätt kompetenser. Det är ett strategiskt prioriterat område i det regionala utvecklingsarbetet att komma till rätta med dessa utmaningar och det är direkt kopplat till regionernas uppdrag att etablera regionala kompetensplattformar.

Inom ramen för kompetensplattformsuppdraget bedrivs i både Skåne och Blekinge insatser för att kartlägga framtida utbildnings- och kompetensbehov samt metodutveckling och insatser för att utveckla samverkan mellan aktörerna i utbildningssystemen och aktörerna från offentliga, privata och idéburna arbetsgivare i syfte att undvika kompetensbrist och öka utbildningarnas relevans i förhållanden till arbetsmarknadens behov.

Ambitionen är att socialfonden i Skåne-Blekinge ska bidra till en förbättrad samverkan inom utbildningsområdet, stärka yrkesutbildningarnas attraktivitet samt utveckla och sprida metoder för kompetenskartläggningar och utveckling av utbildningarnas innehåll och utvecklandet av det arbetsplatsförlagda lärandet.

Regionala kvalitativa mål

- Utveckla och tillämpa metoder och former för att stärka samverkan mellan utbildning och arbetsliv för att långsiktigt stärka produktivitetsutvecklingen.

Regionala prioriteringar

Ambitionen är att projekt inom denna investeringsprioritering ska kunna inledas med en analys- och planeringsperiod som efter godkännande av ESF-rådet går in i genomförandefas.

Kommande socialfondsutlysningar i Skåne-Blekinge kommer att baseras på en eller flera av följande regionala prioriteringar:

- Insatser som bidrar till att utveckla samverkan mellan berörda branscher och utbildningsanordnare och myndigheter. Det kan handla om utbildningarnas innehåll och relevans, utveckla fortbildning för lärare och välfungerande praktikplatser och en tydligare koppling mellan utbildningen och det framtida yrket för eleverna. Det kan handla både om projekt för att utveckla redan befintliga samverkansplattformar i regionen (t.ex. collegeinitiativ, kluster, yrkesnämnder etc.) och om att etablera nya plattformar inom utbildnings- och kompetensförsörjningsområdet. Andra exempel på plattformar kan gälla områden som utveckling av validering, lärlingskoncept, mentorskap och byte av yrkesinriktning.
- Insatser för att utveckla metoder för bättre och mer systematisk behovsinventering av framtida kompetensbehov inom olika branscher och yrken. De utbildnings- och yrkesprognoser som görs är ofta alltför grova och behöver utvecklas för att kunna beskriva de konkreta kompetenser som efterfrågas.
- Insatser inriktade mot att främja yrkesutbildningarnas attraktivitet. Yrkesutbildningarna behöver stärkas för att locka fler motiverade ungdomar att välja sådana utbildningar. Tidigare projekterfarenheter visar att välutvecklade system och kvalitetssäkring av handledarkompetenser är kritiska faktorer för att motivera eleverna för utbildningarna. För att säkra att dessa insatser får en mer långsiktig och varaktig karaktär är det en fördel om dessa insatser kan kopplas till en branschorganisation eller samverkansplattform för att kunna bestå även efter projektet har avslutats. Exempel på sådana plattformar är Vård- och omsorgscollege och Teknikcollege. Det är också angeläget att branscherna är med så att handledarkoncepten blir förankrade och kvalitetssäkrade, vilket i förlängningen också ger fler kvalitativa platser för arbetsplatsförlagt lärande.
- Insatser för att utveckla metoder för att bredda yrkesvalen för kvinnor och män och därmed bidra till att bryta begränsande könsstereotypa utbildningsval och därmed också bidra till en bättre kompetensförsörjning. Det kan exempelvis handla om projekt för att utveckla metoder för arbetsmarknadsorientering och kunskapshöjande insatser riktade till studie- och yrkesvägledningen.

Regionens kvantitativa målvärde

Indikator	Program- område	Mål	Etappmål 2018	Slutmål 2023
Antal projekt	1	1.2		6

Programområde 2 – Öka övergångarna till arbete

Investeringsprioritering 8.1

Tillgång till anställning för arbetssökande och icke-förvärvsarbetande, inbegripet långtidsarbetslösa och personer som befinner sig långt från arbetsmarknaden, samt genom lokala sysselsättningsinitiativ och stöd till arbetstagarnas rörlighet.

Mål 2.1

Kvinnor och män som står långt från arbetsmarknaden ska komma i arbete, utbildning eller närmare arbetsmarknaden.

Målgrupper

Insatserna ska riktas till kvinnor och män som är arbetslösa eller står långt från arbetsmarknaden och

- är unga (15–24 år)¹⁵,
- är nyanlända invandrare¹⁶,
- är långtidsarbetslösa (mer än tolv månader),
- har en funktionsnedsättning som medför nedsatt arbetsförmåga, eller
- är eller har varit sjukskrivna och har behov av stöd för återgång i arbete.

Insatser inom investeringsprioriteringen kan även omfatta personer verksamma inom den privata, den offentliga och den idéburna sektorn, vilka inom sina respektive verksamheter kan bidra till att stärka övergången till arbete för kvinnor och män i de prioriterade grupperna.

Skåne-Blekinge

Regionala utmaningar

Skåne-Blekinges sysselsättningsgrad är lägst i landet och bedöms vara ett problem både ur ett tillväxt- och välfärdsperspektiv. När fler har svårt att försörja sig genom eget arbete eller företagande riskerar det att leda till en ökad polarisering och ett ökat utanförskap med förhöjd risk för ohälsa och bidragsberoende. Det finns således betydande samhällseliga och individuella vinster i att öka sysselsättningsgraden i Skåne-Blekinge.

Precis som i riket i stort finns ett antal grupper som idag står långt från arbetsmarknaden och redan befinner sig i ett utanförskap. Dessa grupper kan i sin tur delas upp i flertalet mindre målgrupper. Avgörande för ett kvalitativt genomförande är att man lyckas identifiera de målgrupper som står långt ifrån arbetsmarknaden och

¹⁵ Insatser för unga sker främst inom investeringsprioritering 8.2 men målgruppen kan även inkluderas i investeringsprioritering 8.1 om det bedöms lämpligt att de deltar.

¹⁶ Som nyanländ invandrare avses i socialfondsprogrammet främst nyanlända med uppehållstillstånd som flykting och andra skyddsbehövande, anhöriginvandrare, samt tredjelandsmedborgare som fått uppehållskort i egenskap av familjemedlem till en EES-medborgare. Avsikten är att målgruppen för socialfondsprogrammet här ska motsvara de målgrupper som omfattas av insatser inom arbetsmarknadspolitiken för nyanlända. Insatser för nyanlända invandrare sker främst inom investeringsprioritering 9.1 eftersom många har en arbetslöshet i kombination med t ex avsaknad av relevant arbetslivserfarenhet och nätverk, språkhinder eller ohälsa men målgruppen kan även inkluderas i investeringsprioritering 8.1 om det bedöms lämpligt att de deltar.

utforma adekvata insatser som bidrar till att denna grupp närmar sig arbetsmarknaden. Som i riket i stort är det flera olika faktorer som påverkar arbetslösheten, t.ex. utbildningsnivåer, funktionsnedsättning eller kön. Det som kan sägas särskilja Skåne-Blekinge från andra delar av Sverige är de inomregionala skillnaderna. Skillnader i sysselsättningsstillväxt, arbetslöshet och utbildningsnivåer är påtagliga mellan kommuner och regiondelar i Skåne-Blekinge.

Trots stora utmaningar i regionen finns där emellertid även stor potential bland invånarna och i den mångfald av erfarenheter som de inomregionala skillnaderna bidragit med. Genom social inkludering och samverkansprojekt kan man tillvarata kompetens och lärdomar som tidigare inte utnyttjats i tillräckligt stor utsträckning. En bättre fungerande arbetsmarknad kräver ett mer effektivt tillvaratagande av förmågor hos till exempel personer med utländsk bakgrund och ungdomar. I Skåne-Blekinge finns ett stort behov av validering av kompetens och tidigare arbetsliv bl.a. hos personer med utländsk bakgrund. Det behövs även insatser för att bryta könsstereotypa val av utbildningar och yrken för att individers förmågor ska komma till sin rätt. En social inkludering som bryter resursslöseriet och bidrar till en regional tillväxt är således ett kvalitativt mål och drivkraft i genomförandet av insatsområdet och *Mål 2.1*.

Regionala kvalitativa mål

- Höja sysselsättningsgraden
- Höja utbildningsnivån
- Ökad social inkludering för att tillvarata potential
- Bryta könsstereotypa val av utbildningar och yrken

Regionala prioriteringar

Ambitionen är att projekt inom denna investeringsprioritering ska kunna inledas med en analys- och planeringsperiod som efter godkännande av ESF-rådet går in i genomförandefas.

Socialfondsutlysningar i Skåne-Blekinge kommer att baseras på en eller flera av följande regionala prioriteringar:

- Insatser i form av breda samverkansprojekt som innefattar flera olika regionala och nationella aktörer och som såväl möjliggör ett helhetsgrepp för individen som en strukturell och långsiktig förändring. Samverkan med Arbetsförmedlingen, insatser som syftar till förbättrad samverkan mellan offentliga aktörer och sektorsövergripande samverkan är av särskild vikt. Andra viktiga projektaktörer är enskilda kommuner, Sveriges Kommuner och Landsting, utbildningsområdets aktörer inklusive folkhögskolorna, Försäkringskassan och andra berörda myndigheter, arbetsmarknadens parter och aktörer inom näringslivet och den idéburna sektorn.
- Rehabiliterings- och förberedande insatser som exempelvis validering av tidigare arbetslivserfarenhet och kompetens.
- Insatser som tydligt syftar till individstärkande insatser för att projektdeltagarna ska kunna ta sig in på arbetsmarknaden. Tyngdpunkten i de individuella

handlingsplanerna ska ligga på att nå arbetsmarknaden.

- Insatser som syftar till att påverka attityder för att bidra till ökat entreprenörskap och företagande.
- Insatser för att utveckla aktörers (verksamma inom den privata, den offentliga och den idéburna sektorn) förmåga att möta målgruppens behov genom exempelvis handledar- eller mentorsutbildningar. Insatserna ska ske i samverkan med praktik och andra insatser för målgruppen inom programområde 2.
- Insatser som bidrar till en social inkludering som tillvaratar allas resurser och bidrar till en regional tillväxt
- Insatser som bidrar till att öka sysselsättningsgraden för kvinnor med utländsk bakgrund.

Regionens kvantitativa målvärde

Indikator	Program- område	Mål	Etappmål 2018	Slutmål 2023
Arbetslösa deltagare	2	2.1		3 745
Totalt antal deltagare i PO 2	2		4 369	11 234

Investeringsprioritering 8.2

Varaktig integration på arbetsmarknaden för ungdomar, särskilt de som inte arbetar eller studerar, inklusive ungdomar som löper risk för social utestängning och ungdomar från marginaliserade grupper, vilket inbegriper genomförandet av ungdomsgarantin.

Mål 2.2

Underlätta etableringen i arbetslivet och öka deltagandet i utbildning för unga (15-24 år) kvinnor och män.

Målgrupp

Unga kvinnor och män (15–24 år) som är arbetslösa, står långt ifrån arbetsmarknaden eller riskerar att få arbetsmarknadsrelaterade problem.

Insatser inom investeringsprioriteringen kan även omfatta personer verksamma inom den privata, offentliga och den idéburna sektorn, vilka inom sina respektive verksamheter kan bidra till att stärka ungas etablering i arbetslivet och deltagande i utbildning.

Skåne-Blekinge

Regionala utmaningar

Gruppen arbetslösa ungdomar är mycket heterogen. Det finns en grupp som står relativt nära arbetsmarknaden, där mindre insatser (t.ex. förmedlingsstöd) kan få relativt stor effekt. Samtidigt finns det en grupp som står mycket långt ifrån arbetsmarknaden, där det krävs omfattande insatser för att individen ska bli anställningsbar. Däremellan finns de som med hjälp av olika insatser kan komma lite närmare arbetsmarknaden. Den största risken för långtidsarbetslöshet och framtida arbetsmarknadsrelaterade problem finns hos unga som saknar fullföljd gymnasieutbildning, och personer som är utrikes födda eller har en funktionsnedsättning som medför nedsatt arbetsförmåga. Arbetslösheten är generellt högre bland män än kvinnor. Unga män är också långtidsarbetslösa i högre utsträckning medan unga kvinnor oftare har upprepade perioder av arbetslöshet. Både unga med erfarenhet av en eller flera korta perioder av arbetslöshet och långtidsarbetslösa ungdomar uppger oro i högre grad och en högre förekomst av hälsobesvär än unga som aldrig varit arbetslösa.

Låg pendlingsintensitet bland ungdomar utgör en problematik som ökar ungdomsarbetslösheten. Insatser som kan främja denna rörlighet bör därför prioriteras. Generellt borde ungdomars geografiska- liksom yrkes- och branschmässiga mobilitet vara en av få fördelar som ungdomar har på arbetsmarknaden.

I en nationell kontext har Skåne och Blekinge något högre andel lågutbildade än genomsnittslänet i Sverige. Liksom i riket i övrigt fångas nästan alla elever som slutar grundskola upp i insatser inom utbildningssystemet, antingen i gymnasieskolans ordinarie program eller i de introduktionsprogram som ersatt det individuella programmet. Andelen elever som saknar behörighet till gymnasieskola är något högre i Skåne-Blekinge än i riket. Runt en femtedel av alla elever hade inte fullföljt sin gymnasieutbildning innan det år de fyllt 20. De arbetstillfällen som inte kräver gymnasieutbildning har till stor del rationaliserats bort och allt tyder på att den

utvecklingen på arbetsmarknaden kommer att fortsätta. Kvinnor och män utan gymnasiekompetens riskerar därför att hamna i långvarig arbetslöshet. Den risken är särskilt stor för ungdomar eftersom de även saknar praktisk arbetslivserfarenhet. Övergången mellan skola och arbetsliv blir därför ett kritiskt moment och det kan ta lång tid innan unga kvinnor och män får en fast förankring på arbetsmarknaden. Detta gäller i synnerhet de ungdomar som befinner sig utanför arbetskraften och som varken studerar eller söker arbete. Inom denna grupp bör unga med funktionsnedsättning nämnas explicit då de har särskilt svårt att få fast förankring på arbetsmarknaden. En stor andel lågutbildade pekas ut som ett problem av OECD, som framhåller att regioner med liten andel lågutbildade tenderar att ha högre tillväxt än andra regioner. Det är till och med så att det gynnar den ekonomiska tillväxten mera att ha en liten andel lågutbildade än en stor andel högutbildade. Unga utan fullföljd gymnasieutbildning har därmed en särskilt utsatt position på arbetsmarknaden. Det finns därför skäl att fokusera insatser mot denna grupp, såväl för att främja social inkludering som för att öka den ekonomiska tillväxten.

Samtidigt som det är en stor utmaning med en så hög andel arbetslösa unga ses det som stor fördel och en god förutsättning för en arbetsmarknad med en stor andel unga i arbetskraften, vilket man har i Skåne och Blekinge. Problematiken är mångfacetterad varför det är viktigt att skapa nya och bredare vägar till jobb för unga. Genom insatser som inbegriper samverkan mellan samhällets olika sektorer och utgår från ett potentialorienterat förhållningsätt finns stora möjligheter att öka ungas inträde på arbetsmarknaden.

Regionala kvalitativa mål

- Öka andelen unga med fullföljd gymnasieutbildning
- Ökad samverkan mellan skola och arbetsliv
- Öka möjligheten för unga att ta steget in på arbetsmarknaden
- Öka möjligheten för unga att etablera sig på arbetsmarknaden
- Ökad mobilitet bland unga arbetssökande

Regionala prioriteringar

Ambitionen är att projekt inom denna investeringsprioritering ska kunna inledas med en analys- och planeringsperiod som efter godkännande av ESF-rådet går in i genomförandefas.

Socialfundsutlysningar i Skåne-Blekinge kommer att baseras på en eller flera av följande regionala prioriteringar:

- Insatser i form av breda samverkansprojekt som innefattar flera olika regionala och nationella aktörer och som bidrar till att utveckla systematisk samverkan kring målgruppen och en strukturell och långsiktig förändring. Viktiga aktörer är exempelvis kommunerna (socialtjänst, arbetsmarknadsförvaltning och skola), hälso- och sjukvården, Arbetsförmedlingen, Försäkringskassan, samordningsförbunden, kriminalvården, arbetsmarknadens parter och aktörer inom näringslivet och den idéburna sektorn.

- Insatser med inriktning mot målgrupperna unga som saknar fullföljd gymnasieutbildning, som har utländsk bakgrund eller har en funktionsnedsättning som medför nedsatt arbetsförmåga
- Insatser riktade till gruppen unga med funktionsnedsättning som har aktivitetsersättning vid förlängd skolgång.
- Insatser för utveckling av metoder för målgruppsanpassad arbetsmarknadsinformation
- Insatser som syftar till att utveckla arbetet med att motverka och förebygga elevers avhopp från gymnasieskolan. Sådana insatser kan bl.a. inriktas på att utveckla, pröva och tillämpa nya metoder och arbetssätt eventuellt i kombination med till insatsen direkt relaterad kompetensutveckling för lärare, studie- och yrkesvägledare, elevhälsan, arbeidskonsulenter och andra berörda som i sina yrkesroller kan bidra till att förebygga framtida skolavhopp. Denna prioritering är tydligt kopplad till insatser för målgruppen inom programområde 1.
- Insatser för att stärka kopplingen mellan utbildning och arbetsliv i form av studie- och yrkesvägledning inom grundskolan. Folkhögskolornas studiemotiverande kurser kan nämnas som exempel.
- Insatser som kompletterar åtgärder inom ramen för kommunernas aktivitetsansvar samt insatser som kompletterar ordinarie arbetsmarknadspolitiska program så att dessa i ökad utsträckning når ut till ungdomar som varken arbetar eller studerar, bl.a. genom uppsökande aktiviteter. Exempelvis kan Arbetsförmedlingen i samverkan med andra aktörer förbättra sitt sätt att arbeta med vägledning, handledning och praktikplatser eller pröva olika sätt att arbeta med sysselsättningsinsatser.
- Insatser som syftar till att öka ungas inträde och etablering på arbetsmarknaden exempelvis anordnande av feriearbete och praktikplatser eller förmedlande av kunskap om hur man kan bygga arbetsrelevanta nätverk. Prioriteringen omfattar även insatser riktade till arbetsgivare och arbetsplatsförlagda utbildningsinsatser.
- Insatser som omfattar personer verksamma inom den privata, den offentliga och den idéburna sektorn, vilka inom sina respektive verksamheter kan bidra till att stärka övergången till arbete för personer i de prioriterade grupperna. Det kan t.ex. handla om medverkan i metodutveckling eller deltagande i kompetensutveckling som rör en viss metodik inom ramen för ett projekt. Utbildning för sysselsatta i t.ex. handledning och anpassning av arbetets innehåll och organisering kan ha stor betydelse för arbetsgivarens möjligheter att erbjuda arbete eller praktik. Denna prioritering är tydligt kopplad till programområde 1.
- Insatser för att främja ungas geografiska- liksom yrkes- och branschmässiga rörlighet på arbetsmarknaden.

- Insatser som prövar metoder för att bryta könsstereotypa arbetsroller och breddar yrkesvalen för unga kvinnor respektive män.

Regionens kvantitativa målvärde:

Indikator	Program- område	Mål	Etappmål 2018	Slutmål 2023
Arbetslösa deltagare	2	2.2		4 993
Totalt antal deltagare i PO 2	2		4 369	11 234

Investeringsprioritering 9.1

Aktiv integration, inklusive för att främja lika möjligheter, aktivt deltagande samt förbättra anställningsbarheten.

Mål 2.3

Kvinnor och män som står särskilt långt från arbetsmarknaden ska komma i arbete, utbildning eller närmare arbetsmarknaden.

Målgrupper

Insatserna ska riktas till kvinnor och män som är arbetslösa eller står särskilt långt från arbetsmarknaden på grund av en sammansatt problematik och är

- är unga (15–24 år),
- är nyanlända invandrare,
- är långtidsarbetslösa (mer än tolv månader),
- är utanför arbetsmarknaden (mer än tolv månader),
- har en funktionsnedsättning som medför nedsatt arbetsförmåga, eller
- är eller har varit sjukskrivna och har behov av stöd för återgång i arbete.

Inom denna investeringsprioritet ska insatserna riktas till kvinnor och män som står särskilt långt ifrån arbetsmarknaden som en följd av att de har en sammansatt problematik med arbetslöshet i kombination med t.ex. ohälsa eller funktionsnedsättning.

Insatser inom investeringsprioriteringen kan även omfatta personer verksamma inom den privata, den offentliga och den idéburna sektorn, vilka inom sina respektive verksamheter kan bidra till att stärka övergången till arbete för kvinnor och män i de prioriterade grupperna.

Skåne-Blekinge

Regionala utmaningar

Eftersom den låga sysselsättningsgraden regleras av flera faktorer är tvärdimensionella insatser som söker få ett helhetsgrepp om individers problematik eftersträfvansvärda. Insatser inom denna investeringsprioritering ska riktas till kvinnor och män som står särskilt långt ifrån arbetsmarknaden som en följd av att de har en sammansatt problematik med arbetslöshet i kombination med t.ex. ohälsa eller funktionsnedsättning. Unga med funktionsnedsättning, inte minst kvinnor och män som beviljats aktivitetssättning, och utrikes födda som saknar arbetslivserfarenhet från såväl hemlandet som från Sverige löper en särskilt stor risk för att långvarigt stå utanför arbetsmarknaden. I dessa sammanhang krävs samordnade insatser från flera aktörer för att individerna ska få det stöd som de behöver för att komma in och stanna kvar i arbetslivet. Här kan det i vissa fall vara ändamålsenligt att utveckla metoder direkt anpassade för kvinnor respektive män utifrån deras skilda livsvillkor. Det kan också handla om att utveckla insatser för personer där arbete är en viktig förutsättning för att komma ur missbruk eller kriminalitet. Skåne-Blekinge särskiljer sig inte i förhållande till andra regioner i Sverige när det gäller denna typ av problematik. De olika målgrupperna har som regel ett stort behov av stöd från flera aktörer i samhället. Sådant stöd lämnas med utgångspunkt från aktörernas olika uppdrag, mål och prioriteringar. En stor

utmaning är att mobilisera och samordna samhällets samlade resurser för de olika målgrupperna.

Regionala kvalitativa mål

- Höja sysselsättningsgraden bland individer med sammansatt problematik
- Utvecklad systematisk samverkan för att bättre möta individer med sammansatt problematik

Regionala prioriteringar

Ambitionen är att projekt inom denna investeringsprioritering ska kunna inledas med en analys- och planeringsperiod som efter godkännande av ESF-rådet går in i genomförandefas.

Socialfondsutlysningar i Skåne-Blekinge kommer att baseras på en eller flera av följande regionala prioriteringar:

- Insatser i form av breda samverkansprojekt som innefattar flera olika lokala, regionala och nationella aktörer och som bidrar till att utveckla systematisk samverkan kring målgruppen och en strukturell och långsiktig förändring. Viktiga aktörer är exempelvis kommunerna (socialtjänst, arbetsmarknadsförvaltning och skola), hälso- och sjukvården, Arbetsförmedlingen, Försäkringskassan, samordningsförbunden, kriminalvården, arbetsmarknadens parter och aktörer inom näringslivet och den idéburna sektorn.
- Insatser för att stödja rehabiliteringskedjor för att underlätta inträde eller återgång till arbetsmarknaden.
- Insatser för arbetsmarknadsetablering i form av anställning samt fortsatt stöd för att kunna bibehålla anställningen.
- Insatser som omfattar personer verksamma inom den privata, den offentliga och den idéburna sektorn, vilka inom sina respektive verksamheter kan bidra till att stärka övergången till arbete för personer i de prioriterade grupperna. Det kan t.ex. handla om medverkan i metodutveckling eller deltagande i kompetensutveckling som rör en viss metodik inom ramen för ett projekt. Utbildning för sysselsatta i t.ex. handledning och anpassning av arbetets innehåll och organisering kan ha stor betydelse för arbetsgivarens möjligheter att erbjuda arbete eller praktik. Denna prioritering är tydligt kopplad till insatser för målgruppen inom programområde 1.
- Insatser som bidrar till att målgruppen som består av särskilt sårbara individer med sammansatt problematik och nedsatt arbetsförmåga närmar sig alternativt når arbetsmarknaden genom utveckling av metoder direkt anpassade för kvinnor respektive män utifrån deras skilda livsvillkor.
- Insatser som bidrar till att bredda arbetsmarknaden genom arbetsintegrerande sociala företag eller annan verksamhet på idéburen grund.

- Insatser som bidrar till en social inkludering som tillvaratar allas resurser och bidrar till en regional tillväxt
- Insatser som syftar till att skapa en jämställd arbetsmarknad och en arbetsmarknad som präglas av mångfald genom att t.ex. påverka attityder hos arbetsgivare och stödja dem i deras arbete för att utveckla rutiner och metoder som främjar lika möjligheter på arbetsplatsen och en jämn könsfördelning i olika yrken. Ett exempel kan vara utveckling av rutiner och metoder för att påverka attityder och främja jämlikhet i rekryteringsprocesser.
- Insatser som bidrar till att öka sysselsättningsgraden för kvinnor med utländsk härkomst.
- Insatser som särskilt riktar sig till grupperna 55+, unga med aktivitetsersättning och sjukskrivna som når maximal tid i sjukförsäkringen.

Regionens kvantitativa målvärde:

Indikator	Program- område	Mål	Etappmål 2018	Slutmål 2023
Arbetslösa deltagare	2	2.3		2 496
Totalt antal deltagare i PO 2	2		4 369	11 234

Programområde 3 – Sysselsättningsinitiativet för unga

Investeringsprioritering 8.2

Varaktigt integration på arbetsmarknaden för ungdomar som inte arbetar eller studerar, inklusive ungdomar som löper risk för social utestängning och ungdomar från marginaliserade grupper, vilket inbegriper genomförandet av ungdomsgarantin.

Mål 3.1

Öka sysselsättningen och deltagandet i utbildning hos unga (15-24 år) arbetslösa kvinnor och män och andra unga som varken arbetar eller studerar.

Målgrupp

Arbetslösa unga (15–24 år)

Skåne-Blekinge

Regionala utmaningar

Gruppen arbetslösa ungdomar är mycket heterogen. Det finns en grupp som står relativt nära arbetsmarknaden, där mindre insatser (t.ex. förmedlingsstöd) kan få relativt stor effekt. Samtidigt finns det en grupp som står mycket långt ifrån arbetsmarknaden, där det krävs omfattande insatser för att individen ska bli anställningsbar. Däremellan finns de som med hjälp av olika insatser kan komma lite närmare arbetsmarknaden. Den största risken för långtidsarbetslöshet och framtida arbetsmarknadsrelaterade problem finns hos unga som saknar fullföljd gymnasieutbildning, och personer som är utrikes födda eller har en funktionsnedsättning som medför nedsatt arbetsförmåga. Arbetslösheten är generellt högre bland män än kvinnor. Unga män är också långtidsarbetslösa i högre utsträckning medan unga kvinnor oftare har upprepade perioder av arbetslöshet. Både unga med erfarenhet av en eller flera korta perioder och långtidsarbetslösa ungdomar uppger oro i högre grad och en högre förekomst av hälsobesvär än unga som aldrig varit arbetslösa.

Låg pendlingsintensitet bland ungdomar utgör en problematik som ökar ungdomsarbetslösheten. Insatser som kan främja denna rörlighet bör därför prioriteras. Generellt borde ungdomars geografiska- liksom yrkes- och branschmässiga mobilitet vara en av få fördelar som ungdomar har på arbetsmarknaden.

I en nationell kontext har Skåne och Blekinge något högre andel lågutbildade än genomsnittslänet i Sverige. Liksom i riket i övrigt fångas nästan alla elever som slutar grundskola upp i insatser inom utbildningssystemet, antingen i gymnasieskolans ordinarie program eller i de introduktionsprogram som ersatt det individuella programmet. Andelen elever som saknar behörighet till gymnasieskola är något högre i Skåne-Blekinge än i riket. Runt en femtedel av alla elever hade inte fullföljt sin gymnasieutbildning innan de fyllt 20. De arbetstillfällen som inte kräver gymnasieutbildning har till stor del rationaliserats bort och allt tyder på att den utvecklingen på arbetsmarknaden kommer att fortsätta. Kvinnor och män utan gymnasiekompetens riskerar därför att hamna i långvarig arbetslöshet. Den risken är särskilt stor för ungdomar eftersom de även saknar praktisk arbetslivserfarenhet.

Övergången mellan skola och arbetsliv blir därför ett kritiskt moment och det kan ta lång tid innan unga kvinnor och män får en fast förankring på arbetsmarknaden. Detta gäller i synnerhet de ungdomar som befinner sig utanför arbetskraften och som varken studerar eller söker arbete. Inom denna grupp bör unga med funktionsnedsättning nämnas explicit då de har särskilt svårt att få fast förankring på arbetsmarknaden. En stor andel lågutbildade pekas ut som ett problem av OECD, som framhåller att regioner med liten andel lågutbildade tenderar att ha högre tillväxt än andra regioner. Det är till och med så att det gynnar den ekonomiska tillväxten mera att ha en liten andel lågutbildade än en stor andel högutbildade. Unga utan fullföljd gymnasieutbildning har därför en särskilt utsatt position på arbetsmarknaden. Det finns därför skäl att fokusera insatser mot denna grupp, såväl för att främja social inkludering som för att öka den ekonomiska tillväxten.

Den höga andelen unga arbetslösa är en stor utmaning för Skåne och Blekinge. Samtidigt är tillgången till en ung arbetskraft en stor fördel för regionens arbetsmarknad. När den åldrande befolkningen lämnar arbetsmarknaden är den yngre arbetskraften den självklara ersättaren. Den stora utmaningen för att lösa ungdomsarbetslösheten är således att tillvarata den potential som finns tillgänglig bland unga arbetslösa och omsätta den i arbetskraft. Problematiken är mångfacetterad och det är viktigt att skapa nya och bredare vägar till jobb för unga, både genom att påverka efterfrågesidan på arbetsmarknaden, d.v.s. öka antalet lediga tjänster på arbetsmarknaden och göra tjänsterna tillgängliga för unga, samt på utbudsidan genom att påverka ungdomars kompetens så att de matchar de kvalifikationskrav som efterfrågas.

Regionala kvalitativa mål

- Öka andelen unga med fullföljd gymnasieutbildning
- Öka möjligheten för unga att ta steget in på arbetsmarknaden
- Öka möjligheten för unga att etablera sig på arbetsmarknaden
- Ökad mobilitet bland unga arbetssökande

Regionala prioriteringar

Socialfondsutlysningar i Skåne-Blekinge kommer att baseras på en eller flera av följande regionala prioriteringar:

- Insatser i form av samverkansprojekt som innefattar flera olika lokala, regionala och nationella aktörer och som syftar till en långsiktig förbättring för målgruppen. Viktiga aktörer är exempelvis kommunerna (socialtjänst, arbetsmarknadsförvaltning och skola), hälso- och sjukvården, Arbetsförmedlingen, Försäkringskassan, samordningsförbunden, kriminalvården, arbetsmarknadens parter och aktörer inom näringslivet och den idéburna sektorn.
- Insatser för att fler unga ska få del av stödjande insatser med dokumenterat goda resultat. Insatserna ska därför användas för att växla upp, sprida, stärka och höja kvaliteten i befintliga insatser, projekt och metoder som ökar anställningsbarheten hos arbetslösa unga män och kvinnor.

- Insatser för att komplettera och utöka befintliga/ordinarie arbetsmarknadspolitiska insatser så att dessa i ökad utsträckning når ut till ungdomar som varken arbetar eller studerar, bl.a. genom uppsökande aktiviteter.
- Insatser med inriktning mot målgrupperna unga som saknar fullföljd gymnasieutbildning, som har utländsk bakgrund eller har en funktionsnedsättning som medför nedsatt arbetsförmåga.
- Insatser för att stärka kopplingen mellan utbildning och arbetsliv i form av studie- och yrkesvägledning inom grundskolan. Folkhögskolornas studiemotiverande kurser kan nämnas som exempel.
- Insatser som syftar till att öka ungas inträde och etablering på arbetsmarknaden exempelvis anordnande av feriearbete och praktikplatser eller förmedlande av kunskap om hur man kan bygga arbetsrelevanta nätverk eller arbetsplatsförlagda utbildningsinsatser.
- Insatser för att främja ungas geografiska- liksom yrkes- och branschmässiga mobilitet på arbetsmarknaden.
- Förebyggande insatser för att få unga att fullfölja sina studier samt insatser som bidrar till ungas återgång till studier.
- Insatser som stimulerar unga till entreprenörskap och start av företag.

Regionens kvantitativa målvärde:

Indikator	Program- område	Mål	Etappmål 2018	Slutmål 2023
Arbetslösa deltagare	3	3.1	5 249	5 249

4. Horisontella principer

Ekonomisk, social och ekologisk långsiktig hållbar utveckling hänger samman. Hållbar utveckling förutsätter en effektiv ekonomi, men också att resurserna brukas utan att förbrukas, en god social sammanhållning och att demokratiska grundvärden respekteras. De tre dimensionerna av hållbar utveckling – den ekonomiska, den miljömässiga och den sociala dimensionen – ska utvecklas parallellt och ömsesidigt förstärka varandra.

Den regionala handlingsplanen för Socialfonden ska främja hållbar utveckling i flera avseenden. Givet det nationella programmets övergripande mål om väl fungerande arbetsmarknad och en varaktigt ökad sysselsättning, står den sociala dimensionen i centrum. Socialt hållbar utveckling handlar om respekten för mänskliga rättigheter, inklusive rätten till arbete och jämställdhet. Med hjälp av kompetensutveckling och ett individuellt utformat stöd att finna, få och behålla ett arbete kan den regionala handlingsplanen bidra till ett hållbart arbetsliv där kvinnors och mäns kompetens och potential utvecklas och tas till vara.

4.1 Hållbar utveckling

Klimatförändringarna är en av vår tids största utmaningar och kräver såväl regionala, nationella som globala lösningar för att minska ytterligare klimatpåverkan och för att anpassa samhället till ett förändrat klimat. Inom såväl näringsliv som offentlig verksamhet krävs strukturella förändringar som minskade utsläpp och ökad resurseffektivitet, dvs. minskad användning av energi, råvaror och ekosystemresurser. Klimat-, miljö- och energiutmaningarna utgör här en möjlighet för teknik-, varu- och tjänsteutveckling i alla branscher. Affärsmöjligheter skapas för svenska företag i och med den växande globala efterfrågan på hållbara och resurseffektiva varor och tjänster.

Omställningen till en grön ekonomi innebär utveckling av hållbara varor, tjänster och produktionssystem, och kan därigenom minska miljöpåverkan regionalt, nationellt och globalt. Omställningen kan även bidra till en miljödriven näringslivsutveckling i alla branscher och därmed ökat företagande, exportmöjligheter och sysselsättning i både stads- och landsbygdsregioner. Det är därför viktigt att främja utvecklingen av små och medelstora företag som vill ställa om till ett hållbart företagande och även ser det som en konkurrensfördel. Offentlig verksamhet spelar en väldigt stor roll i egenskap av att vara en stor konsument/beställare av varor och tjänster från många olika branscher - exempelvis livsmedel, sjukvårdsartiklar, lokalvård, transporter med mera. Det finns därför ett stort behov av kompetensutveckling kring hållbar utveckling inom offentlig verksamhet.

Inom det regionala strukturfondsprogrammet för Skåne-Blekinge kommer insatser med inriktning mot en miljömässig hållbarhet att kunna göras framförallt inom tre insatsområden – Smart tillväxt – innovation, Hållbar tillväxt – koldioxidsnål ekonomi samt Hållbar stads- och samhällsutveckling. Insatserna syftar dels till att stimulera till innovation (bland annat kopplat till en hållbar stadsutveckling) och dels till att stimulera till energieffektivisering inom såväl privat som offentlig sektor.

Socialfonden kan i det här sammanhanget fungera komplementärt genom att inom programområde 1 erbjuda möjlighet till kompetensutveckling för anställda på arbetsplatser som ett led i att stärka branschens innovations- eller omställningsförmåga. Möjligheten att till en del av projektbudgeten göra insatser inom det ena programmet som normalt sett skulle falla inom ramarna för det andra bör användas.

4.2 Främja lika möjligheter och icke-diskriminering

Frihet från diskriminering är en mänsklig rättighet. I svensk lagstiftning finns skydd mot diskriminering som har samband med diskrimineringsgrunderna kön, könsöverskridande identitet eller uttryck, etnisk tillhörighet, religion eller annan trosuppfattning, funktionsnedsättning, sexuell läggning och ålder. Från den 1 januari 2015 utgör även bristande tillgänglighet för personer med funktionsnedsättning en ny form av diskriminering. Förbudet mot diskriminering i form av bristande tillgänglighet gäller inom de flesta samhällsområden inklusive arbetsmarknadspolitisk verksamhet. Det finns vidare krav på att arbetsgivare ska vidta aktiva åtgärder för att förhindra diskriminering och främja lika rättigheter och möjligheter vad gäller kön, etnisk tillhörighet och religion eller annan trosuppfattning.

Arbetet för att främja lika möjligheter och icke-diskriminering kan också definieras som arbete med mångfald. Den regionala handlingsplanens definition av begreppet mångfald utgår från diskrimineringsgrunderna.

I den socioekonomiska analysen för Skåne-Blekinge framgår bl.a. de utomnordiskt föddas påtagliga svårigheter att få en plats på arbetsmarknaden. I Skåne-Blekinge låg 2011 sysselsättningsgraden för utomnordiskt födda i åldern 20-64 år på 49 procent, vilket kan jämföras med 79 procent för de som är födda i Sverige. Skillnaden i sysselsättningsgrad kan endast till cirka en tredjedel förklaras med skillnader i ålder, kön, utbildningsnivå och utbildningsriktning. Två tredjedelar av skillnaden berodde således på andra orsaker som exempel bristande språkkunskaper, långa introduktionstider, men också strukturell diskriminering. Av analysen framgår också att om kvinnors arbetskraftsdeltagande vore lika stort som mäns och om personer med funktionsnedsättningar som innebär nedsättning av arbetsförmåga har en sysselsättningsgrad motsvarande personer utan funktionsnedsättningar skulle sysselsättningen i regionen öka med 50 000 personer. En sådan sysselsättningsökning har stor påverkan på bruttoregionalprodukten. Även om detta till viss grad är matematiska spekulationer kan man med säkerhet konstatera att strukturell diskriminering, omedveten eller inte, spelar en stor roll för regionens hållbara tillväxt och därmed är en central utmaning för regionens utveckling. Diskriminering medför att kompetens inte tas tillvara. Forskning visar att företag och organisationer som strategiskt arbetar med mångfald skapar bättre och effektivare verksamheter, vilka förmår lösa komplexa problem, öka lönsamheten och bidra till samhällsutveckling.

I de regionala prioriteringarna för samtliga programområden adresseras dessa utmaningar. Genom att möta dem med specifika insatser, dels integrerat i alla

projekt som prioriteras i enlighet med nationella socialfondsprogrammets horisontella urvalsprinciper, dels med särskilda utlysningar för projekt med inriktning att främja lika möjligheter och icke-diskriminering, är ambitionen att med socialfondsmedel möjliggöra att en förändring kommer till stånd i arbetslivet i Skåne-Blekinge.

För programområde 1 kommer särskilda utlysningar att genomföras under programperioden 2014-2020 för insatser i arbetslivet kopplat till att främja lika möjligheter och icke-diskriminering. Det övergripande syftet med särskilda utlysningar är att genom ökade kunskaper påverka attityder, värderingar och öka kunskapen i arbetslivet. Möjligheter öppnas för både individer och organisationer och de strategiska fördelarna med att aktivt arbeta med mångfald blir tydliga. Om utmaningen ligger i att få kompetensförsörjningen att bidra till ökad produktivitet, till lönsamhet och konkurrenskraft, att den ska främja idéutveckling och innovationer samt främja individuell utveckling och livslångt lärande, då måste mångfaldsarbetet sättas in i ett strategiskt sammanhang.

Till de planerade utlysningarna i programområde 1 med inriktning på att främja lika möjligheter och icke-diskriminering kommer även särskilda utvärderingsinsatser knytas. På sätt ökar möjligheterna att jämföra metoder och att kunna mäta resultat på längre sikt.

För programområde 2 och 3 ingår arbetet med lika möjligheter och icke-diskriminering grundläggande krav på analys och genomförande i projekten genom de nationella horisontella urvalsprinciperna. Målet på projektnivå är formulerade som att kunskap om diskriminering ska användas i utformning och genomförande av projekten. Vad gäller programområde 2 är främja lika möjligheter och icke-diskriminering prioriterat genom sina målgrupper. "Insatser som syftar till att skapa en jämställd arbetsmarknad och en arbetsmarknad som präglas av mångfald genom att t ex påverka attityder hos arbetsgivare och stödja dem i deras arbete för att utveckla rutiner och metoder som främjar lika möjligheter på arbetsplatsen och en jämn könsfördelning i olika yrken" är en prioritering i programområde 2. Vad gäller både programområde 2 och programområde 3 är unga med utländsk bakgrund en målgrupp som ges särskilt fokus inom den större målgruppen Arbetslösa unga (15-24år) och medel kommer att riktas till målgruppen i särskilda utlysningar.

Tillgänglighet för personer med funktionsnedsättning

Det regionala arbetet för att öka tillgängligheten för personer med funktionsnedsättningar återfinns i arbetet med att främja lika möjligheter och icke-diskriminering. Som den socio-ekonomiska analysen för Skåne-Blekinge visat är personer med funktionsnedsättningar en stor tillgång på arbetsmarknaden som inte kommer till sin rätt, mycket beroende på dålig kunskap och utestängande attityder i arbetslivet. Genom de ovan beskrivna särskilda utlysningarna inom programområde 1 kommer tillgänglighetsarbetet att intensifieras, förutom genom tillämpningen av de horisontella principerna i varje projekt. Vad gäller programområde 2 är främja lika möjligheter och icke-diskriminering av personer med funktionsnedsättning prioriterat genom valet av målgrupper. Vad gäller både programområde 2 och programområde 3 är unga med funktionsnedsättning som medför nedsatt

arbetsförmåga en målgrupp som ges särskilt fokus inom den större målgruppen Arbetslösa unga (15-24år) och medel kommer att riktas till målgruppen i särskilda utlysningar.

Det konkreta tillgänglighetsarbetet behöver fokuseras på att identifiera och undanröja hinder för personer med olika funktionsnedsättningar att bli delaktiga i arbetslivet. Därigenom kan kompetensen i arbetslivet vidgas och arbetskraftsdeltagandet öka. Tillgänglighetsarbetet kan förändra och bredda arbetsmarknaden och på så sätt stärka övergången till arbetslivet för personer med svag förankring på grund av längre tids sjukdom eller funktionsnedsättning. Ett inkluderande arbetsliv handlar i grunden om hur enskilda arbetsplatser är utformade och hur arbetet bedrivs och är organiserat. Det kan handla om såväl fysiska anpassningar av lokal och utrustning, som arbetstider, arbetsfördelning, utbildningsmöjligheter, attityder och kunskaper och arbetsledning. Arbetsgivarna har en central roll för att genom anpassningar av den fysiska och psykosociala arbetsmiljön bidra till ett arbetsliv där personer med funktionsnedsättning ges möjlighet att delta på lika villkor.

Målet på projektnivå är att projekten främjar tillgänglighetsperspektivet i sin verksamhet genom att identifiera och undanröja hinder för tillgänglighet, och på så sätt möjliggör för kvinnor och män med olika funktionsnedsättningar att bli delaktiga i projektets insatser. Projekten ska ha kunskap om tillgänglighet, som används i utformning och genomförande av projekten. Individuellt stöd är viktigt, men det behövs också kompletterande utvecklingsarbete för att arbetslivet ska omfatta fler. Nyckelpersoner på arbetsplatser, som tar emot personer med funktionsnedsättning, omfattas av programmets insatser. Dessa kan bidra till ökad kunskap på arbetsplatsen om faktorer som främjar inkludering och tillgänglighet.

4.3 Främja jämställdhet mellan kvinnor och män

Den svenska jämställdhetspolitiken utgår från att kvinnor och män ska ha samma makt att utforma samhället och sina egna liv. Ett av de fyra delmålen som vägleder regeringens politik på jämställdhetsområdet är att kvinnor och män ska ha samma möjligheter och villkor i fråga om utbildning och betalt arbete som ger ekonomisk självständighet livet ut. Jämställdhetsintegrering är regeringens huvudsakliga strategi för att uppnå det jämställdhetspolitiska målet. Jämställdhetsintegrering innebär att jämställdhet ska beaktas i allt beslutsfattande, på alla nivåer.

Socialfonden ska enligt Europaparlamentets och rådets förordning (EU) nr 1304/2013 bidra till lika villkor för kvinnor och män på arbetsmarknaden. Jämställdhet ska främjas genom integrering av jämställdhetsprincipen på alla områden och genom särskilda åtgärder som inriktas på att varaktigt öka kvinnors och mäns deltagande och stärka deras ställning på arbetsmarknaden, minska könsdiskrimineringen på arbetsmarknaden, bekämpa könsstereotyper inom utbildningen och göra det lättare för män och kvinnor att kombinera arbete och privatliv.

Tillämpningen av jämställdhet mellan kvinnor och män som horisontell princip under programperioden 2014-2020 ska bidra till att skapa förutsättningar för ett hållbart arbetsliv för både kvinnor och män. Det innebär praktiskt att

- projekten ska ha jämställdhetskompetens internt eller genom externt stöd,
- en jämställdhetsanalys ingår i projektets problemanalys
- aktiviteter i projektet beaktar jämställdhetsperspektiv i enlighet med analysen, och
- jämställdhetsperspektivet finns med i utvärdering av projektet.

Jämställdhet utgör ett av fyra grundläggande horisontella perspektiv i Blekingestrategin som är avgörande för att Blekinges utveckling ska bli hållbar. Insatser i Blekingestrategin ska bidra till att ge kvinnor och män samma rätt och möjlighet till makt och inflytande, ekonomisk jämställdhet och till att synliggöra kvinnors och mäns villkor. I Handlingsplanen för jämställd regional tillväxt i Skåne har sju huvudsakliga utmaningar identifierats:

- Skåne har en könssegregerad arbetsmarknad,
- Könsstereotyper präglar ungas utbildningsval,
- Att skapa långsiktighet kring jämställdhet som en viktig utvecklingsfråga,
- Det finns för lite kunskap kring kopplingarna mellan jämställdhet och tillväxt,
- Det finns bristfällig kunskap i vad jämställdhetsintegrering innebär,
- Jämställdhetsperspektivet tenderar att bli ett separat "spår" samt
- Arbetslöshet bland utrikes födda kvinnor är betydligt högre jämfört med såväl utrikes födda män som infödda svenska män och kvinnor.

I Jämställdhetsstrategi för Skåne är arbetet med frågor för att bryta den könssegregerade arbetsmarknaden prioriterat, och ses som en angelägen fråga kopplad till regeringens mål om ekonomisk jämställdhet.

Dessa utmaningar kommer att kunna mötas upp med hjälp av insatser inom socialfondsprogrammet. Jämställdhet som horisontell princip kan bidra till att öka kunskapen om kopplingen mellan jämställdhet och tillväxt, öka kunskapen kring jämställdhetsintegrering samt bidra till att motverka att jämställdhet förblir ett separat spår. Inom programområde 1 kommer därutöver medel utlysas för att öka kunskapen om jämställdhet med inriktning mot att bryta den könssegregerade arbetsmarknaden, bryta könssegregerade mönster vad gäller utbildningsval samt insatser för att minska ohälsotalen framförallt bland kvinnor. Inom programområde 2 kommer medel utlysas för att påverka attityder hos arbetsgivare för att främja jämställdhet och jämlikhet i rekryteringsprocesser samt prova metoder för att bryta könsstereotypa arbetsroller och därmed bredda yrkesvalen hos framförallt unga män och kvinnor.

5. Transnationellt samarbete

I Europa 2020-strategin betonas vikten av ett närmare samarbete mellan unionens medlemmar för att uppnå målen för smart, hållbar och inkluderande tillväxt för alla. Ett viktigt medel för detta är transnationellt samarbete som kan användas som verktyg för innovation, dvs. inhämtning och spridning av nya idéer. Socialfonden ska under programperioden 2014–2020 stödja satsningar på och koordinering av interregionala och transnationella aktiviteter, där målgrupperna finns i minst en annan medlemsstat.

Skåne-Blekinge har ett geografiskt läge som gör att regionen på många olika sätt påverkas av förändringar i omvärlden. Både i ett Europa- Öresunds- och Östersjöperspektiv är det angeläget att utveckla de transnationella kontakterna och erfarenheterna. Det transnationella samarbetet ska tydligt bidra till att stärka projektens genomförande och resultat. Det ska vara baserat på de regionala prioriteringarna som har utgjort grund för inriktningen på utlysningen. Samarbeten kan ske över hela EU - projektets inriktning och kompetensbehov ska styra vilket land man väljer samarbetspartners från. Insatserna kan handla om erfarenhetsutbyte, omvärldskunskaper och metodutveckling. Det kan också handla om att utveckla konkret samverkan mellan socialfondsprojekt i olika medlemsländer i form av gemensamma utbildningsinsatser.

Öresund-Kattegat-Skagerrakprogrammet (ÖKS) och Södra Östersjöprogrammet är två territoriella program som Skåne-Blekinge omfattas av. Båda dessa program kommer precis som socialfondsprogrammet att innehålla insatser inom Tematiskt mål 8 Främja varaktig sysselsättning och rörlighet. Projekten uppmuntras till att undersöka möjligheterna till samarbeten med projekt från dessa program. Utöver de geografiska områden som omfattas av ÖKS-programmet och Södra Östersjöprogrammet är ERB¹⁷-geografin (Blekinge, Kronoberg, Kalmar, Bornholm, Klaipeda, Kaliningrad, Pommern och Warmia-Mazurien) och STRING-geografin (Skåne, Själland, Schleswig-Holstein och Hamburg) särskilt intressant för samarbeten i närområdet. Dessa områden faller inte i sin helhet inom ramarna för ett och samma territoriella program.

Utöver att alla projekt uppmanas att undersöka möjligheterna till transnationella kontakter och kunskaps- och erfarenhetsutbyte kommer medel inom programområde 1 att utlysas för att möta de behov av ökad internationalisering som finns inom såväl privat, offentlig och idéburen sektor.

5.1 Östersjöstrategin

Strukturfonderna ska under åren 2014-2020 även bidra till uppfyllandet av makroregionala strategier. För Skåne-Blekinge innebär det att programmet tar hänsyn till prioriteringarna i EU:s strategi för Östersjöregionen¹⁸ samt bidrar till strategins genomförande. Syftet med EU:s Östersjöstrategi är att möta de

¹⁷ Euroregion Baltic

¹⁸ EU:s strategi för Östersjöområdet SEK(2009)

gemensamma utmaningar som länderna i Östersjöregionen står inför i dag. Strategin har tre mål: rädda havsmiljön, länka samman regionen och öka välståndet. Målet om att öka välståndet har en tydlig koppling till Europeiska socialfonden. De projekt som kommer att drivas i Skåne-Blekinge kopplat till EU:s Östersjöstrategi ska ta grund i resultat från tidigare projekt och samarbeten kopplade till Östersjöstrategins prioriterade områden. Möjligheter till samarbete, utbyte, synergier och uppväxling mellan projekt i socialfondsprogrammen i medlemsstaterna runt Östersjön och i de territoriella programmen för ÖKS, Södra Östersjön och Östersjön är avgörande för genomförandet av Östersjöstrategin.

6. Regionala principer för urval

Det nationella socialfondsprogrammet för 2014-2020 innehåller följande vägledande principer för urval:

Projekt ska:

- svara mot såväl målgruppens som aktörernas behov och programmets mål (analys på individnivå kan dock göras under projekttiden)
- bestå av insatser som är förankrade i aktörernas ordinarie verksamhetsutveckling
- ha en projekttid som är analytiskt väl grundad, väl förankrad bland berörda aktörer och möjlig att tillämpa i den föreslagna kontexten
- svara mot inriktning och prioriteringar som anges i den nationella eller regionala utlysningen med programmedel
- visa hur de horisontella principerna jämställdhet, icke-diskriminering och tillgänglighet har beaktats i den underliggande analysen och hur principerna kommer att beaktas i genomförandet av projektet. Den horisontella principen om hållbar utveckling är flexibel. Den möjliggör satsningar i projekt som inom programmets mål och prioriteringar även bidrar till klimatanpassningar
- redogöra (där så är relevant) för utgångspunkter för hur den metodik som används eller utvecklas kan få spridning

Projekt kommer därutöver

- bedömas utifrån kostnadseffektivitet
- bedömas utifrån förutsättningar för utvärdering av projektets resultat och effekter
- inom programområde 1.1 bedömas utifrån huruvida föreslagen kompetensutveckling är verksamhetsrelaterad och samtidigt stärker individens ställning på arbetsmarknaden
- inom programområde 1.1 bedömas utifrån hur förankring och delaktighet hos medarbetare och ledning kommer att skapas i projektet
- inom programområde 2 och 3 bedömas utifrån potential att stärka individens ställning på arbetsmarknaden genom att tillämpa eller utveckla samt sprida den aktuella metodiken
- bedömas utifrån om de bidrar till att bryta könsstereotypa mönster på arbetsmarknaden
- bedömas utifrån om de föreslås med hänvisning till den demografiska utvecklingen

Det formella ansvaret för bedömningen av ovanstående principer för urval vilar på Svenska ESF-rådet i rollen som förvaltande myndighet.

I Skåne-Blekinge avser Svenska ESF-rådet och Strukturfondspartnerskapet Skåne-Blekinge och dess sekretariat att förenkla och tydliggöra berednings- och beslutsprocessen för projektansökare genom att göra en gemensam värdering av ovanstående nationella principer för urval. Bedömningen är att de nationella principerna för urval tillsammans med utlysningar baserade på regionala prioriteringar i huvudsak täcker in de principer för urval som kommer att användas i det regionala strukturfondsprogrammet. Kraven på projekt inom de båda programmen kommer därmed vara likartade.

De nationella principerna för urval kommer att kompletteras med följande regionala:

”Projekt ska visa hur man bidrar till genomförandet av den regionala utvecklingsstrategin för Skåne – Det öppna Skåne 2030 eller till Blekingestrategin – Attraktiva Blekinge 2014-2020. Projekt bör också visa kunskap och förankring i det sammanhang man befinner sig i genom att visa på kopplingar med andra strategier på internationell, nationell, regional eller lokal nivå. Relevanta analyser på lokal nivå kan exempelvis vara ungdomspolitiska strategier eller EPA-analyser.¹⁹ Bedömning av ett projekts bidrag till genomförandet av dessa strategier kan vara om det finns kopplingar till andra fonder och program exempelvis som inslag i gemensamma projektportföljer, användning av möjligheten till överlappning mellan regionalfond och socialfond eller tydlig koppling till projekt som genomförs med medel ur Regionalt strukturfondsprogram för Skåne-Blekinge.”

De regionala principerna för urval kommer huvudsakligen att bedömas i det regionala samråd med regionala tillväxtansvariga som utifrån Lagen om Strukturfondspartnerskap ska genomföras kring socialfondsansökningarna.

¹⁹ ”EU-projekt Analyser” (s.k. EPA) som har genomförts i ett stort antal skånska kommuner. I EPA analyseras kommunernas viktigaste strategier och planer utifrån ett ”EU-projektperspektiv”. Varje kommunledning gör en slutlig prioritering om de satsningar man vill genomföra. Detta arbetssätt är inspirerat av Regionkommitténs handbok för hur den regionala och lokala nivån kan integrera Europa 2020-strategin i sitt utvecklingsarbete.

7. Fondsamordning

Det finns en ambition i Skåne-Blekinge att skapa synergier mellan olika europeiska program och fonder och koppla dem till nationella och regionala/lokala medel för att få strategisk finansiering på regional nivå. I Skåne-Blekinge uppmuntras sökande till att se möjligheter till synergier och till att skapa projektportföljer med olika finansieringslösningar. Projekt som genomförs med EU-medel inomregionalt i Skåne-Blekinge uppmuntras att använda projekten som plattform för kommande insatser inom ramarna för exempelvis de territoriella programmen eller europeiska sektorsprogram som exempelvis Kreativa Europa, Erasmus+ och Asyl-, migrations- och integrationsfonden. Projekt inom Skåne-Blekinge kan också omvänt användas för att tillämpa metoder och sprida resultat från större europeiska projekt på regional nivå. ÖKS-programmet och Södra Östersjöprogrammet är två territoriella program som Skåne-Blekinge omfattas av. Båda dessa program kommer precis som socialfondsprogrammet att innehålla insatser inom Tematiskt mål 8 Främja varaktig sysselsättning och rörlighet. Projekten uppmuntras till att undersöka möjligheterna till samarbeten med projekt från dessa program.

Skåne-Blekinge arbetar integrerat med regionalfonden (ERUF) och socialfonden (ESF). Utgångspunkten är att insatserna inom ERUF och ESF ska komplettera och förstärka varandra. En och samma analys har gjorts som grund för det regionala strukturfondsprogrammet och socialfondsprogrammets regionala handlingsplan. Social inkludering har identifierats som regionens viktigaste tillväxtfråga vilket är utgångspunkten för användandet av båda fonderna i Skåne-Blekinge. Innehållet i den regionala handlingsplanen för socialfonden kopplas på olika sätt till insatsområdena i det regionala strukturfondsprogrammet. I det regionala strukturfondsprogrammet genomförs tillväxtskapande insatser som att utveckla kluster och innovationsinfrastrukturen, verka för internationalisering och affärsutveckling i små- och medelstora företag (SMF), energieffektivisering och hållbar stadsutveckling medan andra tillväxtskapande insatser som kompetensutveckling och matchning på arbetsmarknaden som är av avgörande betydelse för näringslivets möjligheter till utveckling omfattas av den regionala handlingsplanen för socialfonden. Vad gäller hållbar stadsutveckling genomförs insatser kopplat till innovation och entreprenörskap inom ramarna för det regionala strukturfondsprogrammet medan insatser kopplade till arbetsmarknad, kompetensförsörjning och att motverka utanförskap kommer att göras inom ramarna för socialfondsprogrammet. Skåne-Blekinges aktörer uppmanas generellt att utnyttja möjligheten till överlappning mellan programmen för att skapa integrerade tillväxtskapande insatser.

De förvaltande myndigheterna Svenska ESF-rådet, Tillväxtverket och Jordbruksverket har fått ett samordningsuppdrag för att skapa en effektivare och mer samordnad förvaltning. Regionalt planeras därutöver för fondsamordnande insatser mellan regionala tillväxtansvariga organisationer (Region Skåne och Region Blekinge) och de olika programmets förvaltande myndigheter (Svenska ESF-rådet, Tillväxtverket och Länsstyrelserna i Skåne och Blekinge). Strukturfondspartnerskapet Skåne-Blekinge och partnerskapen för landsbygdsprogrammet i Skåne och Blekinge avser att träffas årligen för att öka kunskapen kring respektive program, identifiera områden där en samordning

mellan programmen kan öka effekterna samt samordna insatser för ett ökat regionalt lärande från projekten som finansieras med EU-fonder.

8. Hållbar stadsutveckling

Skåne-Blekinge har valt att göra insatser för hållbar stads- och samhällsutveckling i det regionala strukturfondsprogrammet. Det är i linje med den prioritering som gjorts i den Internationella innovationsstrategin för Skåne där smarta och hållbara städer är ett av tre prioriterade innovationsområden. Städerna är de viktigaste motorerna i ekonomin samtidigt som staden ofta också är den plats där utanförskapet är som störst och där miljöproblemen är koncentrerade. Likväl är det i städerna som potentialen till att kunna lösa många av problemen finns. I Skåne-Blekinge är Malmö den största staden och regionens starkaste tillväxtmotor. Det är även i Malmö de sociala utmaningarna är som mest koncentrerade. I insatsområdet hållbar stads- och samhällsutveckling i regionalfondsprogrammet kommer därför insatser göras i Malmö kopplat till innovation och entreprenörskap för att genom näringslivsutvecklande insatser nå social hållbarhet och hållbar stadsutveckling. Dessa insatser behöver kompletteras med insatser kopplade till arbetsmarknad och kompetensförsörjning för att motverka utanförskap. Dessa kan göras inom ramarna för socialfondsprogrammet. Malmö uppmanas att arbeta integrerat med projekt med socialfonds- respektive regionalfondsfinansiering för att nå största möjliga effekt vad gäller hållbar stadsutveckling. Det kan innebära att man skapar projektportföljer bestående av projekt med olika typer av finansiering. Malmö får också ett ökat uppdrag att involvera övriga städer i regionen i kunskapsutvecklingen kopplat till insatserna i Malmö. Regionerna kommer också bidra till kunskapsspridningen.

Skåne-Blekinges aktörer uppmanas generellt att utnyttja möjligheten till överlappning mellan det regionala strukturfondsprogrammet och socialfondsprogrammet för att skapa integrerade tillväxtskapande insatser.

9. Framtagande

Framtagning av regional handlingsplan för Europeiska socialfonden 2014-2020 i Skåne-Blekinge har skett i samverkan mellan Region Skåne, Region Blekinge och andra regionala aktörer. Regeringen erbjöd den 31 januari 2013 Region Skåne att för Skåne-Blekinges del inom målet Investeringar i tillväxt och sysselsättning dels samordna framtagandet av förslag till regionalt strukturfondsprogram och dels ta fram en socioekonomisk analys som ett underlag till ett nationellt program för socialfonden. Region Skåne antog erbjudandet och beslöt tillsammans med Region Blekinge att använda Strukturfondspartnerskapet Skåne-Blekinge (SFP) som styrgrupp för det breda länsöverskridande framskrivandepartnerskapet. Bakgrunden var att SFP är en fungerande plattform för samverkan mellan Skåne och Blekinge där de högsta politiska ledningarna finns representerade vilket möjliggör gemensamma länsöverskridande politiska prioriteringar. Vidare finns det i SFP god kunskap representerad kring hållbar regional tillväxt och de horisontella kriterierna jämställdhet, integration/mångfald och miljö. SFP Skåne-Blekinge består av representanter för Region Skåne, Region Blekinge, Kommunförbundet Skåne, Lantbrukarnas Riksförbund (LRF), Sveriges Kommuner och Landsting (SKL), Landsorganisationen (LO), Tjänstemännens centralorganisation (TCO), Länsstyrelserna i Skåne och Blekinge, Arbetsförmedlingen samt Coompanion som representant för den idéburna sektorn. Könsfördelningen mellan SFPs ledamöter är jämn.

I Skåne-Blekinge har samma socioekonomiska analys fungerat som grund för såväl det regionala strukturfondsprogrammet som för det nationella socialfondsprogrammet med tillhörande regional handlingsplan för Skåne-Blekinge. Analysen arbetades fram av Region Skåne och Region Blekinge med stöd från Arbetsförmedlingen och Försäkringskassan och lämnades in till Arbetsmarknadsdepartementet den 15 maj 2013. Analysresultatet hade då diskuterats i SFP Skåne-Blekinge, i programmeringsgruppen som ansvarade för att skriva fram det Regionala strukturfondsprogrammet för Skåne-Blekinge, vid ett kompetensforum med bred inbjudan till aktörerna med koppling till kompetensplattformarna i Skåne-Blekinge samt Region Skånes Regionala tillväxtnämnd.

I maj 2014 fick Region Skåne även erbjudande om att samordna framtagandet av regional handlingsplan för socialfonden i Skåne-Blekinge. SFP Skåne-Blekinge har återigen fungerat som styrgrupp för ett brett länsöverskridande framskrivandepartnerskap. Regionala handlingsplanen har skrivits fram i en arbetsgrupp bestående av Region Skåne, Region Blekinge, Svenska ESF-rådet, Försäkringskassan, Arbetsförmedlingen och Länsstyrelsen i Skåne. Länsstyrelsens sakkunnig i jämställdhetsfrågor har deltagit i arbetsgruppen. Förslaget till handlingsplan har diskuterats vid fyra tillfällen i referensgrupper bestående av representanter för kommunerna, lärosätena, idéburen sektor samt andra potentiella projektägare samt vid två kompetensforum i juni 2014 där inbjudan har gått ut brett regionalt. Förslaget har diskuterats i SFP Skåne-Blekinge vid två tillfällen i juni och september 2014. Deltagande organisationer i referensgruppen och vid kompetensforumen har alla en viktig roll för ett framgångsrikt genomförande av

den regionala handlingsplanen i Skåne-Blekinge så dialogen kring innehållet tjänar samtidigt som mobilisering inför genomförandet.

SFP Skåne-Blekinge har ansvarat för att lämna förslag till regeringskansliet på vilka investeringsprioriteringar som skulle väljas till det nationella socialfondsprogrammet. SFP Skåne-Blekinge ansvarar också för kopplingen mellan regionalfond och socialfond samt regional förankring av handlingsplanen. SFP Skåne-Blekinge kommer att ha rollen som prioriterande partnerskap och tillsammans med Svenska ESF-rådet följa genomförandet av socialfondsprogrammet och den regionala handlingsplanen.

Regionalt politiskt beslut kring förslag till regional handlingsplan ska skickas till Svenska ESF-rådet den 30 september för fastställande i Övervakningskommittén för socialfonden. Beslutet har fattats i Regionala tillväxtnämnden i Skåne efter beredning i SFP Skåne-Blekinge och information till regionstyrelserna i Skåne och Blekinge.

10. Strukturfondspartnerskapet

Strukturfondspartnerskapet (SFP) Skåne-Blekinge har rollen att verka för en ökad fondsamordning mellan framförallt det regionala strukturfondsprogrammet för Skåne-Blekinge och Regionala handlingsplanen för socialfonden 2014-2020 i Skåne-Blekinge men även i förhållande till övriga ESI-fonder. Vad gäller socialfonden har SFP Skåne-Blekinge två mer specifika roller – dels att formulera innehållet i regionala utlysningar av socialfondsmedel i samverkan med Svenska ESF-rådet och dels som prioriterande partnerskap vad gäller de ansökningar som har kommit in och bedömts valbara av Svenska ESF-rådet i rollen som förvaltande myndighet. Svenska ESF-rådet fattar det formella beslutet om medelstilldelning till projekt men får inte frångå den regionala prioritering som har gjorts i SFP Skåne-Blekinge.

Under programperioden 2007-2013 har de mest övergripande slutsatserna kring effekterna av socialfondsprogrammet varit att projekten har genererat goda resultat på individnivå men haft svårare att åstadkomma en strukturell påverkan. Regionalt i Skåne-Blekinge har därutöver konstaterats en brist i socialfondens koppling till övrigt regionalt tillväxtarbete – socialfonden har i mindre omfattning betraktats som ett strategiskt finansieringsinstrument för regional tillväxt än exempelvis det regionala strukturfondsprogrammet. Det har också funnits tydliga brister i den regionala utvärderingen, och därmed lärandet, till följd av avsaknad av uppdrag kring regional utvärdering och kunskapsutveckling. Under programperioden 2014-2020 kommer regionala handlingsplanen och genomförandet av socialfonden i Skåne-Blekinge därför kopplas närmare det regionala tillväxtarbetet genom en tydlig koppling till arbetet i de regionala kompetensplattformarna – i Skånes fall Kompetenssamverkan Skåne. Den regionala handlingsplanen i Skåne-Blekinge är – med nationella socialfondsprogrammet som ram - baserad på den socioekonomiska analysen för Skåne-Blekinge, regionala utvecklingsstrategin för Skåne, Blekingestrategin, Regionala strukturfondsprogrammet för Skåne-Blekinge samt material från kompetensplattformarna i Skåne och Blekinge. Genom att skapa en tydligare koppling till kompetensplattformarna ska regionala handlingsplanen kunna fungera som ett tydligare underlag för SFP Skåne-Blekinge att tillsammans med Svenska ESF-rådet utlysa socialfondsmedel för att möta de utmaningar som finns på arbetsmarknaden i Skåne och Blekinge.

SFP Skåne-Blekinge ska också tillsammans med Svenska ESF-rådet beställa utvärdering av socialfondsprojekt/socialfondsutlysningar utifrån det kunskapsbehov som finns regionalt samt ansvara för att kunskapen också förs vidare in i arbetet med de regionala kompetensplattformarna.

Uppföljning och återkoppling till strukturfondspartnerskapet

Avsnittet beskriver lärandesystemet, det vill säga uppföljning och utvärdering, och dess återföring till regional nivå, dvs. Strukturfondspartnerskap och andra relevanta intressenter.

Genomförandet av socialfondsprogrammet i Skåne-Blekinge kommer att följas upp och utvärderas enligt programmets mål och specifikation. För att effektivisera

denna process ska det även genomföras analys av potentiella effekter av programmet. I analys-sammanhang ska hänsyn tas till att programmet kan medföra flera olika typer av effekter och ha implikationer på flera olika geografiska nivåer. Det är viktigt att säkerställa att nödvändig information kan samlas in på ett systematiskt sätt samt att rapporteringen möjliggör jämförbarhet mellan olika regioner. Arbetets organisering ska ta hänsyn till regionen specifika utvecklingsförutsättningar och relatera till reell kunskapsefterfrågan. Ytterst ska detta arbete bidra till ett långsiktigt lärande om hur programmet bidrar till att främja en hållbar och inkluderande utveckling.

Organiseringen av detta arbete innebär rapportering på projekt, tematisk/utlysning, och programnivå. Sistnämnda nivån kan inbegripa utvärdering av handlingsplaner.

- Projektutvärdering beställs av projektägare i samråd med ESF-rådet utifrån ramavtal. Återföring av resultat från projektutvärderingar till SFP/regionala aktörer är viktigt utifrån kunskapsbehov och relevans
- Utvärdering på utlysning/tematisk nivå beställs i samband utformning av utlysning av ESF-rådet i samråd med SFP. Återföring till SFP/regionala aktörer och andra regionala intressenter är central utifrån de kunskapsbehov som beskrivits
- Utvärdering på programnivå beställs av Nationella socialfondsprogrammets Övervakningskommitté. Här inbegrips utvärdering på regional nivå, inklusive regionala planer. Återföring från programutvärderingen till SFP och andra regionala intressenter är viktigt. Det är också möjligt för SFP/regioner att göra egna utvärderingar, med egen finansiering

Återföring av kunskap från rapporteringen ska ske till relevanta aktörer och bidra till en bättre förståelse för programmets implikationer samt fungera som beslutsunderlag. Därför är avsikten att säkerställa mottagarkompetens och resurser för att ta tillvara på de resultat och erfarenheter som framkommer i denna rapportering.

För att förbättra förutsättningarna för kunskapsspridning är det viktigt att inte enbart utvärdera enskilda projekt eller socialfondsprogrammet i stort. Kunskapen från flera projekt måste aggregeras och paketeras för att möjliggöra spridning. Samtidigt är det också viktigt att kunskapen är regional så att den kan fungera som stöd åt förvaltande myndighet och SFP Skåne-Blekinge att anpassa utlysningarna av socialfondsmedel. I Skåne-Blekinge kommer därför möjligheten att formera utvärderingsprojekt kopplat till vissa utlysningar att användas. På så sätt skapas bättre förutsättningar för ett regionalt lärande.

Den regionala handlingsplanen beskriver övergripande inriktning för vad socialfondsinsatserna ska syfta till. I syfte att skapa förutsättningar för att kunna utvärdera insatserna är det emellertid viktigt att utlysningarna tydligt beskriver förväntade resultat.