



Arbetsliv och ohälsa

En resultatspridningskonferens
med Svenska ESF-rådet

Malmö 10 december 2019



TISDAG 10 DECEMBER 2019

09.30 Registrering och fika

Kaffe, fralla och frukt serveras i foajén.

10.00 Åza Rydén, regionchef Svenska ESF-rådet

Åza inleder konferensen och presenterar syftet med dagen.

10.15 Ann Walerstrand, samverkansansvarig Försäkringskassan

Vilken syn har samhället på ohälsa och vilken roll har organisationer i problematiken? Detta är frågor som Ann vill belysa för att få ett bredare perspektiv på begreppet ohälsa.

10.45 Projekt "4-Ess"

I detta socialfondsprojekt som drivs av Försäkringskassan är målet att få en minskad sjukfrånvaro och ohälsa hos anställda individer i tre kommuner i Småland. För att utveckla relevanta aktörers samarbete kring hållbar arbetsstruktur och rehabilitering avser projektet att ta fram en arbetsprocess för en systematisk och smidig samverkan vid tidiga tecken på ohälsa hos anställda. Då majoriteten av de som drabbas av arbetsrelaterad ohälsa är kvinnor har projektet dessutom fokus på könsperspektivet.

11.15 Paus

Frukt och godis serveras i foajén.

11.30 Projekt "Arbetsinriktad rehabilitering"

Lunds stift ska i detta projekt bland annat utveckla hållbara samverkansformer både inom Svenska Kyrkan samt med offentlig sektor, civilsamhället och näringslivet. Målet är att främja ett långsiktigt hållbart arbete med arbetsinriktad rehabilitering för målgruppen som utgörs av människor med olika former av funktionsnedsättning. Projektet integrerar dessutom miljöperspektiv, jämställdhet, antidiskriminering och tillgänglighet i verksamheten.

12.00 Danilo Garcia, forskningschef Region Blekinge

Som doktor och docent i psykologi har Danilo forskat om hälsa och välbefinnande och har bland annat arbetat med en modell för personlig utveckling av hälsorelaterade förmågor såsom självacceptans, målmedvetenhet, samarbetsvilja och meningsfullhet. Dessa hälsorelaterade förmågor visar sig även vara viktiga för att individer ska finna, få och behålla ett arbete.

12.45 Lunch

Maten serveras i Sankt Gertruds festsalar (ingång E).

13.30 Projekt "Heja Hälsan"

Det övergripande syftet med projektet Heja Hälsan är att utveckla och genomföra kompetensutvecklingsinsatser som förebygger och motverkar ohälsa och därigenom bidrar till ett hållbart arbetsliv och att fler anställda i Olofströms kommun kan stanna kvar längre i arbetslivet. Projektet fokuserar på befrämjande av hälsa, förebyggande arbete, arbetsplatsutveckling och insatser som också förbättrar den psykosociala arbetsmiljön.

14.00 Projekt "Hela vägen"

Projektets målgrupp är unga och unga vuxna i åldern 16–29 år med olika typer av neuropsykiatriska funktionsvariationer. Förutom att jobba med individerna avser projektet att förändra strukturer genom att påverka arbetsgivares attityder samt belysa hur målgruppen bedöms ur normativa och stereotypa föreställningar som grundar sig i föreställningar om funktionsvariationer, kön, könsidentitet och ålder.

14.30 Paus

14.45 Joakim Tranquist, Tranquist Utvärdering

Genom utvärderingar av ett flertal socialfondsprojekt som arbetat med ohälsa och hållbara arbetsplatser kan Joakim presentera såväl framgångsfaktorer som utmaningar när det gäller måluppfyllelse på strukturell och organisatorisk nivå.

15.15 Fika

Dagen avslutas med fika som kan förtäras i lokalerna eller medtas hem.



Kommuner



Kristianstads
kommun



HELSINGBORG



Ängelholms
kommun



Tomelilla
kommun



LANDSKRONA STAD



Malmö stad



Ronneby
KOMMUN



VARBERGS
KOMMUN



TRELLEBORGS KOMMUN



SJÖBO
KOMMUN



Älmhults
kommun



ESLÖVS
KOMMUN



Höörs
kommun



LUNDS
KOMMUN



BÅSTADS
KOMMUN



Östra Göinge
kommun



OLOFSTRÖMS
KOMMUN

Myndigheter, regioner och samordnande aktörer



Arbetsgivare, intresseorganisationer & civilsamhälle



Utbildningsanordnare, utvärderare och konsulter



Högskolan
Kristianstad



LUNDS
UNIVERSITET



Arbetsliv och ohälsa

En resultatspridningskonferens
med Svenska ESF-rådet

Malmö 10 december 2019



10:15

Ann Walerstrand

Samverkansansvarig Försäkringskassan



Ann Walestrand

Lokalt samverkansansvarig Försäkringskassan

**Vilken syn har samhället på ohälsa och vilken roll har
organisationer i problematiken?
Ett bredare perspektiv på begreppet ohälsa.**

Vad som betraktas som ohälsa varierar

- De föreställningar om hälsa som föreligger under olika tider är beroende av och inbäddade i olika historiska och sociokulturella sammanhang
- I **Den mörka kontinenten** (1994) betraktar Karin Johannisson kvinnosjukligheten ur samhällets, vetenskapens, gynekologins och kvinnans egen synvinkel.
- Jfr fibromyalgi, utmattningsdepression?

Medikalisering

- Hur mår vi egentligen?
- Är det sjukdom?
 - Jag är ledsen för:
 - pojkvännen har gjort slut;
 - jag har bekymmer med gammal förälder,
 - jag ligger i skilsmässa,
 - jag har ett allvarligt sjukt barn

Hälsa – vad menar vi?

” Hälsa är ett tillstånd av fullkomligt fysiskt, psykiskt och socialt välbefinnande, inte endast frånvaro av sjukdom (WHO 1948) ”

Finns det nån här som är helt frisk?

GRATTIS!

Det kan bero på att du inte är tillräckligt undersökt!



Kommissionen för jämlik hälsa har identifierat sju livsområden som är särskilt viktiga för jämlik hälsa

- Det tidiga livet
- Kompetenser, kunskaper och utbildning
- Arbete, arbetsförhållanden och arbetsmiljö
- Inkomster och försörjningsmöjligheter
- Boende och närmiljö
- Levnadsvanor
- Kontroll, inflytande och delaktighet

Arbetsförmåga

- Försäkringskassan:
Nedsatt arbetsförmåga **pga sjukdom**
- Arbetsförmedlingen:
 - Om du till exempel deltar i ett av våra program måste du alltid **anmäla till oss att du är sjuk.**
 - De särskilda insatserna för personer med **funktionsnedsättning som medför nedsatt arbetsförmåga**

Sjukskriven -vad är det?

- Regelverk som kräver intyg
 - Läggs mycket energi på att bevisa sjukdom
 - Förutsättning för att få stöd
- Målgrupp hos ESF "är eller har varit sjukskrivna och har behov av stöd för återgång i arbete"
- Vem sjukskriver?
 - "Jag sjukskriver mig"
 - "Doktorn har sjukskrivit mig"
 - I förhållande till vad?

Byt fokus!

- Ohälsa är en del av livet
 - Empowerment
 - KASAM
 - Handlingsutrymme
 - De professionellas inställning
- Gäller att hantera de problem och hinder som ohälsan medför, på samma sätt som andra hinder, t ex
bristande utbildning, språkproblem, dåligt
självförtroende, hög ålder



Anna Karin Elde

10:45

Kerstin Petersson

Projekt "4-ess"



Smart Samverkan Småland Sydost - 4 Ess

*Vad händer när den som har mandatet tar
ansvaret för rehabiliteringsprocessen och
förebygger ohälsa?*

Malmö den 10 december 2019



Syftet med projektet;

- *att genom förebyggande åtgärder och genom samverkan, **uppmärksamma ohälsa i ett tidigare skede** och genom att **göra det möjligt att vara kvar i arbete eller komma tillbaka tidigare efter sjukskrivning***
- **Målgrupp 1;** Riktar sig till den som är sjukskriven eller riskerar att bli det, av de anställda hos projektkommunerna
- **Målgrupp 2;** Kompetensutveckling för chefer hos projektkommunerna

4 Ess - Smart Samverkan Småland Sydost – Mål och resultat

Kvantitativt

1. Minskat antal sjukskrivna
2. Minskad tid i sjukskrivningslängd
3. Färre heltidssjukskrivna till förmån för fler deltidssjukskrivna

➤ **Resultat både för projektdeltagare och totalt för anställda hos i projektet ingående kommuner och dito ingående VC/HC**



4 Ess - Smart Samverkan Småland Sydost – Mål och resultat

1. Förebygga och identifiera tidiga tecken på ohälsa
2. Effektivisera sjukskrivnings – rehabiliteringsprocessen

Kvalitativt

1. Fångats vid upprepad korttidsfrånvaro
2. Jobbat med dess form och innehåll för avstämningsmötet i nu välfungerande Ortsgrupper

Resultat - projektdeltagare

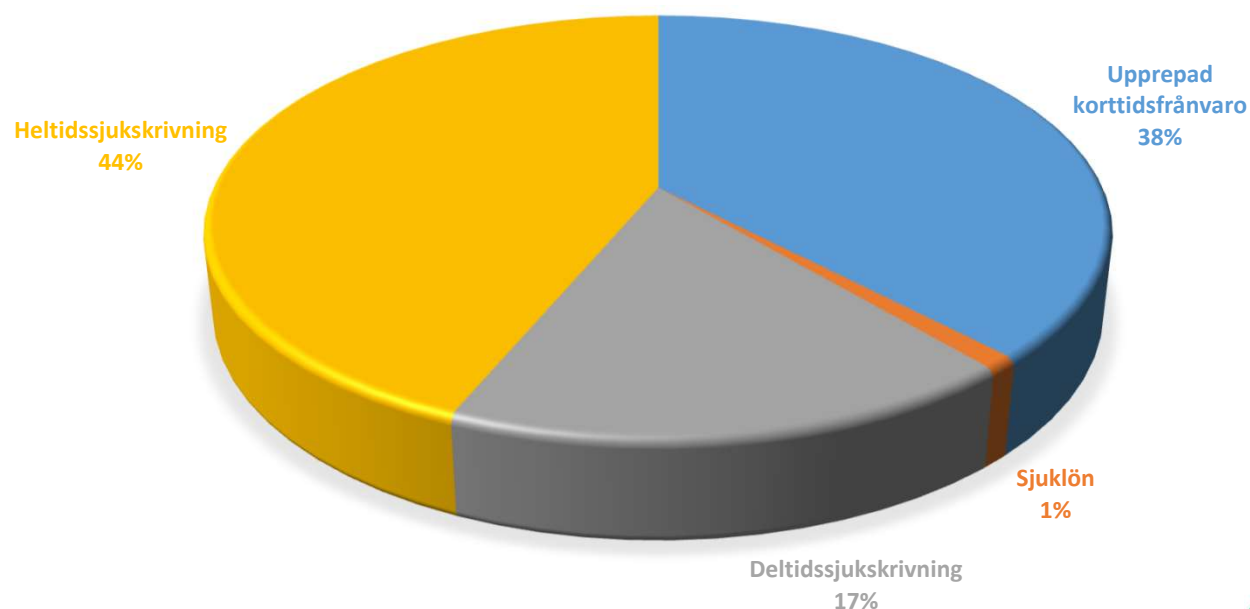


76 avslutade

Avslutsorsak

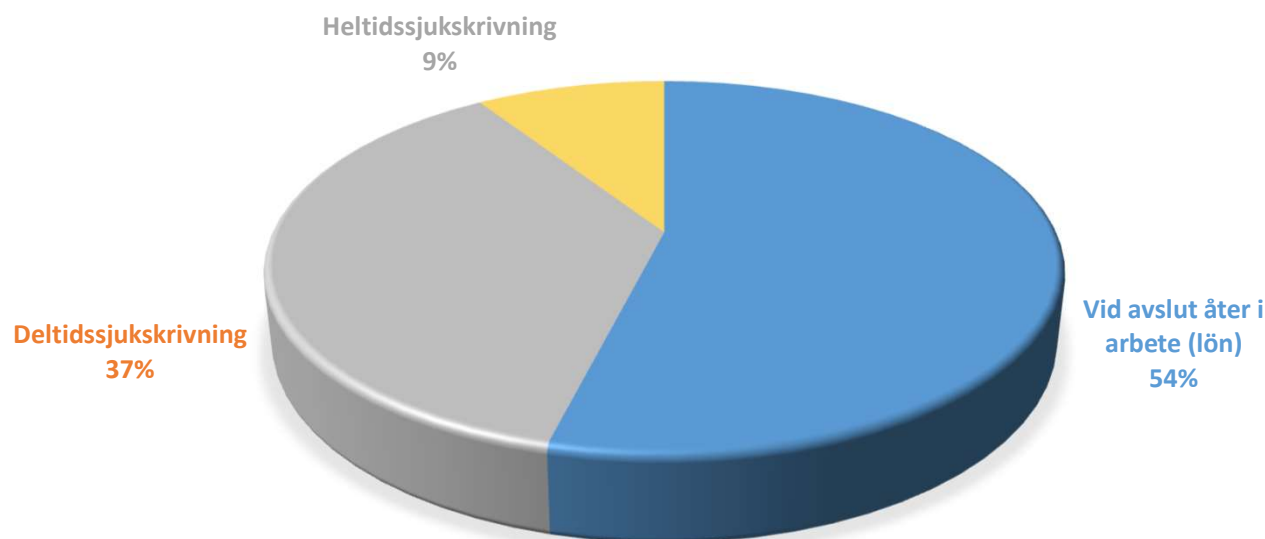
Åter i ordinarie arbete (helt eller delvis)	60 projektdeltagare (79 %)
Åter i annat arbete (helt eller delvis)	4 projektdeltagare (5 %)
Medicinska hinder för rehabilitering	1 projektdeltagare (1 %)
Avslutat anställning	8 projektdeltagare (10 %)
Övrigt (tjänstledig studier + föräldraledig)	3 projektdeltagare (4 %)

Typ av ersättning (lön och/eller sjukpenning) för projektdeltagare vid inskrivning i projektet.



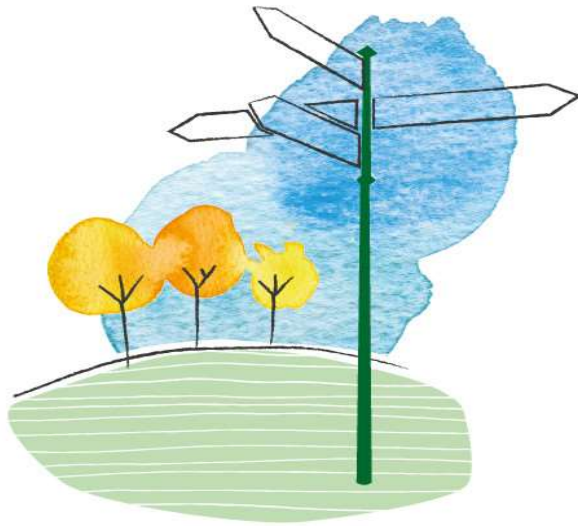
Upprepad korttidsfrånvaro 38%	39 projektdeltagare
Sjuklön 1%	1 projektdeltagare
Deltidssjukskrivning 17%	18 projektdeltagare
Heltidssjukskrivning 44%	45 projektdeltagare
Sammanlagt antal	103 projektdeltagare

Typ av ersättning (lön och/eller sjukpenning) för projektdeltagare vid avslut i projektet, 76 personer som avslutats till den 31 oktober.



Vid avslut helt åter i arbete (lön) 54%	41 projektdeltagare
Deltidssjukskrivning 37% (delvis i arbete)	28 projektdeltagare
Heltidssjukskrivning 9%	7 projektdeltagare
Avslutade okt – antal	76 projektdeltagare

Verktyg - Avstämningsmötet



Arbetsmodellen 4 Ess - Smart Samverkan Småland Sydost

Vad har varit framgångsrikt?

1. Fasta tider för avstämningsmöten varje vecka på HC/VC och hos övriga parter
2. Alla parter kan bedöma behov av samordning
3. Mötena har genomförts tidigt i rehabprocessen/även vid signaler om ohälsa o korttidsfrånvaro
4. Samtycket = ger arbetsgivaren möjlighet att få helhetsinformation om hälsoläget (vårdens medicinska bedömning)
5. ***Chefen kallar, leder och driver avstämningsmötet!***
6. Rehabkoordinators funktion/roll = en aktiv rehabprocess
7. Ortsgrupp – Arena för samverkan och utveckling av samarbetsrutiner i den gemensamma rehabprocessen



Arbetsmodellen 4 Ess - Smart Samverkan Småland Sydost

Vad har varit framgångsrikt?

Utvecklad samtalsmall 4 Ess;

- Utformad så att chefen/AG ska kunna leda mötet
- Anger vad/hur varje part ska förbereda sig innan mötet
- Säkerställer att chefer/AG har utrett om det finns hinder i arbetsmiljön för återgång i arbete
- Säkerställer att medarbetarens egna resurser (trots ohälsa) tas tillvara för att komma helt eller delvis i arbete
- Säkerställer att alla kommer till tals



Det var väldigt skönt att jag ledde mötet. Jag kunde styra så att alla professioner kom till tals och att fokus utgick från min medarbetare och min verksamhet. När jag varit med tidigare har exempelvis regionen ställt fel frågor. Helt enkelt för att de inte kan vår verksamhet.

- Chef om hur det var att leda avstämningsmöten -

"Det var skönt att få säga mitt till chefen innan första mötet. Hen höll i mötet och fick alla att prata och tänka kring hur min återgång skulle se ut"

"Jag hade garanterat varit sjukskriven idag utan 4-Ess. Arbetsgivaren uppmärksammade min korttidsfrånvaro. Alla har verkligen hjälpts åt så att jag inte behövde"

När chefen tar sitt ansvar utifrån arbetsmiljöarbetet – så kommer även HR till bättre uttryck.

- Hr-strateg om när 4-Ess fungerar som bäst-

Om jag tittar på andra möten, då är det den stackars handläggaren från FK som får driva mötet - FK blir lätt utsedd till "bad guy". När arbetsgivaren leder så försöker alla hjälpa till och medarbetaren ses fortfarande som en individ snarare än en passiv patient.

- Rehabkoordinator om vad som händer när rehabprocessen är medarbetaren och chefs process -

I mötet kan arbetsgivaren berätta för oss vad jobbet innebär, det blir ju mycket lättare för mig att avseende aktivitetsnedsättning. Flera gånger vet jag inte vad de gör hela dagarna på arbetsplatsen. Då helt utlämnad till arbetstagarens berättelser.

- Läkare apropå att vara mindre ensam vid bedömningar -

En styrka med 4-Ess har varit att jag och min medarbetare har haft samma kontakter, både med vården och med Försäkringskassan.

Tidigare har det hänt att "min" handläggare sagt en sak som min medarbetares handläggare sedan sagt har varit fel

- Chef om vinsten med avstämningsmöte, medgivande och samarbete -

När jag frågade arbetsgivaren hur viktig medarbetaren var blev svaret: "Hon är jätteviktig". Att medarbetaren kände sig behövd vände hela processen.

- Rehabkoordinator apropå möjligheten att kunna ställa frågor under avstämningsmötet-

Jag kan inte se hur vi kan gå tillbaka och arbeta i den modell vi hade innan 4-Ess!

- Styrgruppsmedlem om vad 4-Ess haft för betydelse i sjukskrivnings- och rehabiliteringsprocessen -

När FK håller i avstämningsmötena så är det PHL som inleder, de utgår ifrån sjukförsäkringen, många riktade frågor till läkare och arbetsgivare. Här tar vi ett steg tillbaka, vi sitter på händerna, när vi gör det märker vi att bitarna faller på plats.

- PHL om effekten av att arbetsgivaren har och tar en tydligare roll i rehabprocessen -

Jag upplever att chefen har lättare att komma till någon form av "action" inom ramen för projektet. Det är arbetsgivaren som ber om hjälp, det blir liksom en helt annan ordning

- PHL om effekten av att arbetsgivaren har och tar en tydligare roll i rehabprocessen -

Kompetensutbildning i Arbetsmodellen

4 Ess - Smart Samverkan Småland Sydost

- Utbildat och rustat cheferna och övriga aktörer med mer kunskaper om arbetsmiljö, arbetsrätt och försäkringsmedicin m.m, för att kunna flytta fokus från efterhjälpande till förebyggande insatser
- Unikt att Arbetsmiljöverket medverkat i denna del



Framgångar med Smart Samverkan Småland Sydost - 4 Ess ...

- Tidigare anpassningar i arbetet eftersom arbetsgivaren leder
- Fokus blir på vad projektdeltagaren kan göra i arbetet
- Alla hör samma sak och kommer till tals under mötet
- Läkaren får veta mer om arbetsplatsen
- FK kan informera tidigt om sjukförsäkring och rehabkedjan
- Bättre förberedda till mötet
- Stor värde att arbeta med korttidsfrånvaro



Arbetsmodellen 4 Ess

Möjliggör för den som har mandatet dvs. arbetsgivaren, att ta ansvaret för rehabiliteringsprocessen och förebygga ohälsa!



Kontaktuppgifter styrgruppen 4 Ess:

Peter Karlsson, Försäkringskassan, Ordförande	010- 118 38 30	peter.ka.karlsson@forsakringskassan.se
Peter Johansen, Arbetsmiljöverket	010 - 730 99 05	peter.johansen@av.se
Hanna Petersson, Region Kronoberg	0372 - 58 57 37	hanna.petersson@kronoberg.se
Liselotte Bergström, Ljungby Kommun	0372 - 78 91 31	liselotte.bergstrom@ljungby.se
Eva-Lotta Johansson, Region Kalmar	0486 - 44230	eva-lotta.johansson@regionkalmar.se
Anneli Ekström, Torsås Kommun	0486 - 331 61	anneli.ekstrom@torsas.se
Camilla Ljungdahl, Region Kalmar	0492-175 30	camilla.ljungdahl@regionkalmar.se
Marie Halldén, Vimmerby kommun	0492 - 76 90 10	marie.hallden@vimmerby.se

 **Smart Samverkan
i Småland Sydost**





11:30

Johannes Jörgensen & Cecilia Andersson

Projekt "Arbetsinriktad rehabilitering"

Vår arbetsmodell



I alla fyra steg arbetar vi på individ-, grupp-, och samhällsnivå.

Lunds stift	Box 32	221 00 Lund	Besöksadress: Krafts Torg 12B
Johannes Jörgensen	Projektlidare	046-15 55 41	johannes.jorgensen@svenskakyrkan.se
Valentin Bakran	Ekonom/Administratör	046-15 55 45	Valentin.bakran@svenskakyrkan.se
Carita Ibarra Kristensen	Stiftsdiakon	046-15 55 51	Carita.ibarra@svenskakyrkan.se
Karwan Tofik	Brobyggare	046-155525	karwan.tofik@svenskakyrkan.se

12:00

Danilo Garcia & Erik Lindskär

Blekinge kompetenscentrum, Region Blekinge



Att främja hälsorelaterade förmågor med personcentrerade metoder

Danilo Garcia, Fil. Dr. i psykologi

Forskningschef

Blekinge kompetenscentrum, Region Blekinge

Docent

Psykologiska institutionen, Göteborgs Universitet

Erik Lindskär

Forskningsassistent

Blekinge kompetenscentrum, Region Blekinge

10 december 2019



UNIVERSITY OF
GOTHENBURG



ARBETSFÖRMEDLINGEN
SWEDISH PUBLIC EMPLOYMENT SERVICE



Samordningsförbundet i Blekinge



REGION
BLEKINGE

Centrumets ABC (eller varför, hur och vad)

SYFTE

- Forskning och innovation för utveckling av bättre och mer jämlik hälsa i Blekinge

METODER

- Den vetenskapliga metoden och innovation.
- Person-centrerade metoder (t.ex. interventioner, statistiska metoder, etcetera).
- Den biopsykosociala modellen av hälsa.

KOMPETENS

- Medicinska biblioteket
- Administration (t.ex. statistiker, FoU-ledare, sekreterare, forskningschef, etcetera)
- FoU-avtal mellan Regionen och de fem kommunerna i Blekinge
- Nationella och internationella projekt finansierade med externa medel
- Vetenskapliga rådet
- Adjungerade forskare och experter



UNIVERSITY OF
GOTHENBURG



NORTHWESTERN
UNIVERSITY



慶應義塾大学
医学部・医学研究科

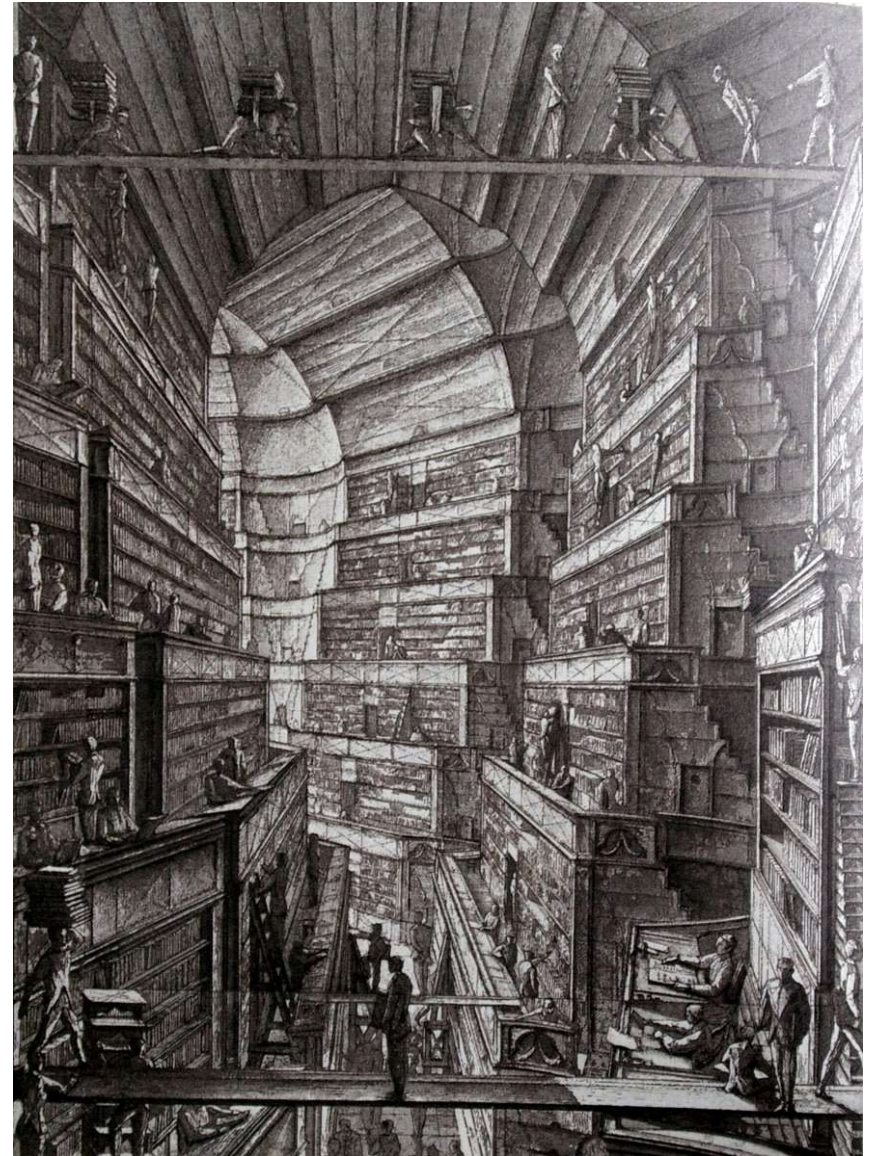
Keio University School of Medicine

Order out of Chaos

“One of the most highly developed skills in contemporary Western civilization is dissection: the split-up of problems into their smallest possible components. We are good at it. So good, we often forget to put the pieces back together again.

This skill is perhaps most finely honed in science. There we not only routinely break problems down into bite-sized chunks and mini-chunks, we then very often isolate each one from its environment by means of a useful trick. We say *ceteris paribus*—all other things being equal. In this way we can ignore the complex interactions between our problem and the rest of the universe.”

Alvin Toffler in the Foreword to *Order out of Chaos: Man's New Dialogue with Nature* by Ilya Prigogine and Isabelle Stengers (1984).



Ur Babels Bibliotek av Jorge Louis Borges.

Att främja hälsorelaterade förmågor med personcentrerade metoder

Vad är hälsa?

Vilka faktorer är kopplade till att vi lever långa och hälsosamma liv?

Personlighet – Hälsorelaterade förmågor

Resultat från projekt i Blekinge

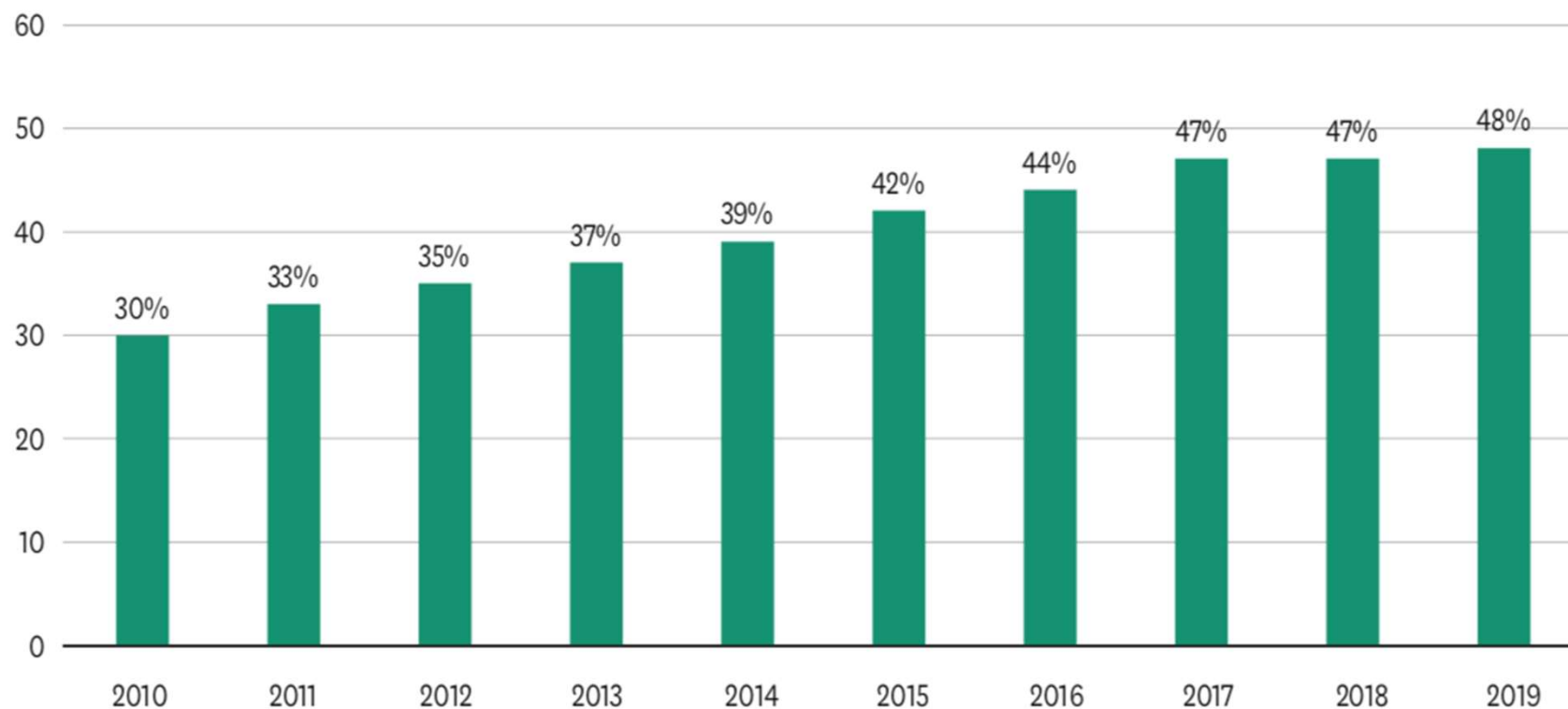


REGION
BLEKINGE

Vilken av följande faktorer är den starkaste prediktorn av människors upplevelse av positiva emotioner?

<https://www.menti.com>

Andel sjukskrivningar som beror på psykisk ohälsa under första kvartalet respektive år

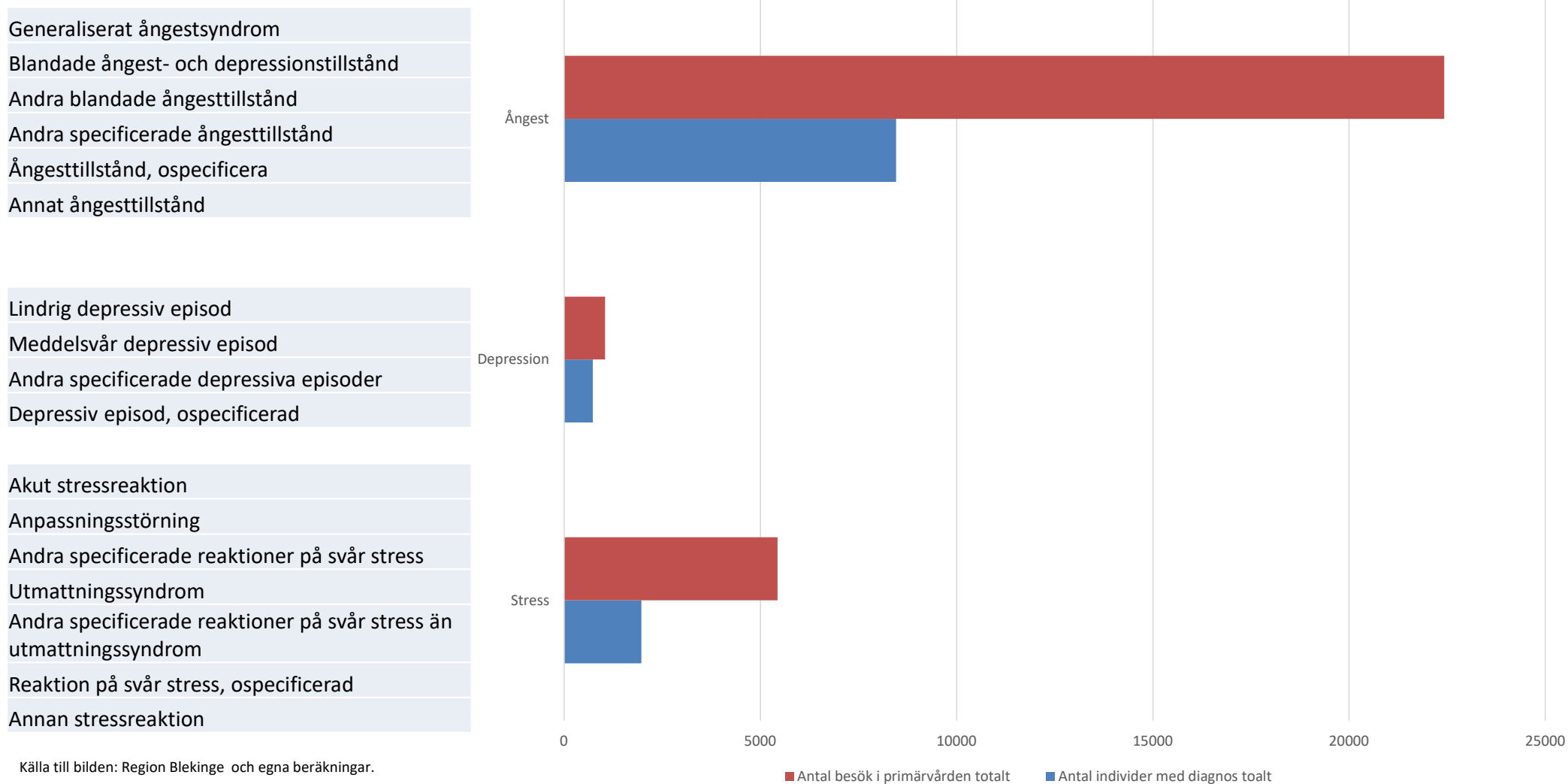


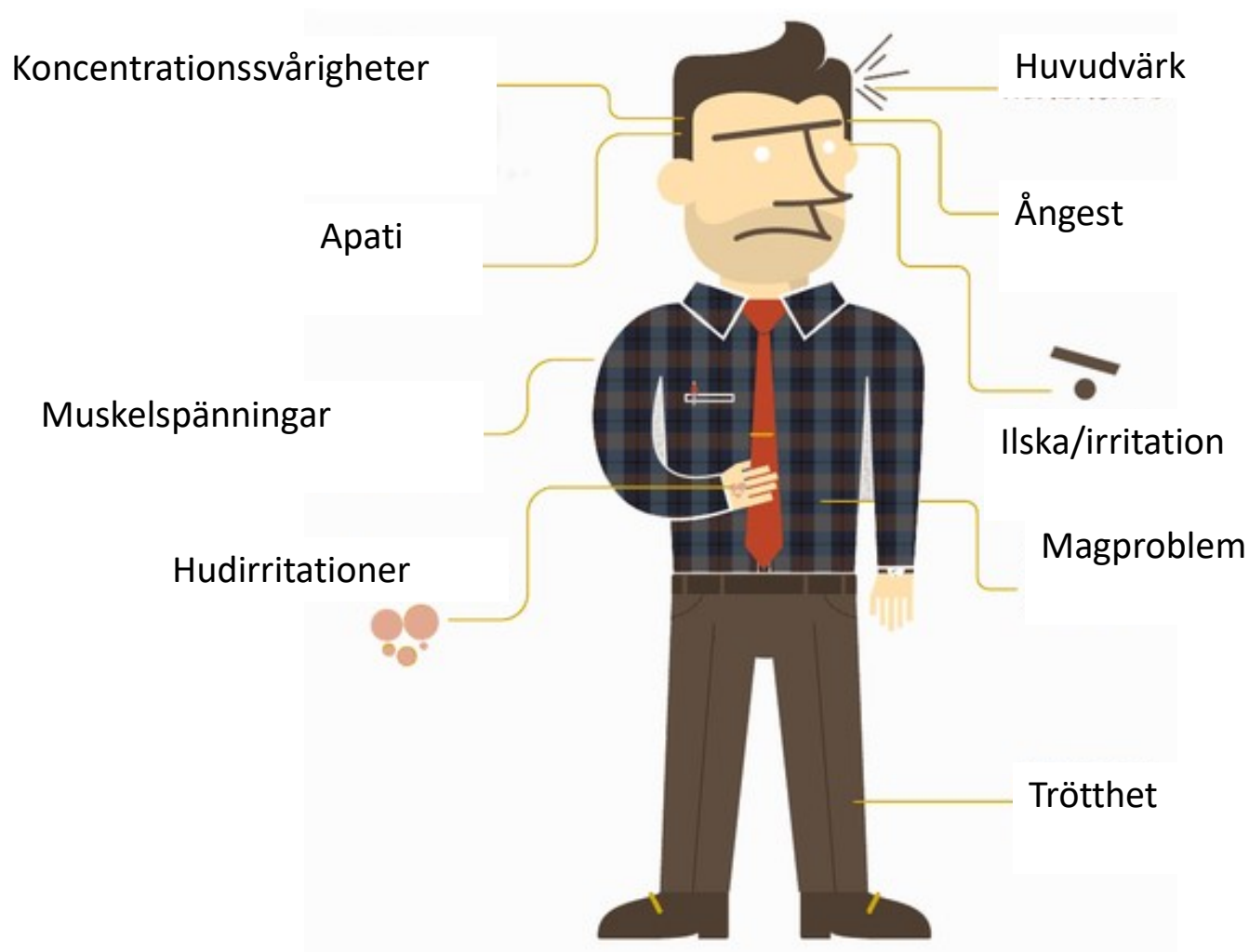
Kostnaden för sjukskrivningar orsakade av psykisk ohälsa var 30,7 miljarder kronor för hela landet 2018.

Om de minskade med bara en tredjedel skulle samhället kunna spara nära 10 miljarder kronor per år. Det motsvarar löner till 25 000 sjuksköterskor.

Källa till bilden: Försäkringskassan och Skandias beräkningar.

Antal besök pga. Ångest, depression och stress i Blekinge (ca. 160 000 invånare), offentlig primärvård jan.-sept. 2019



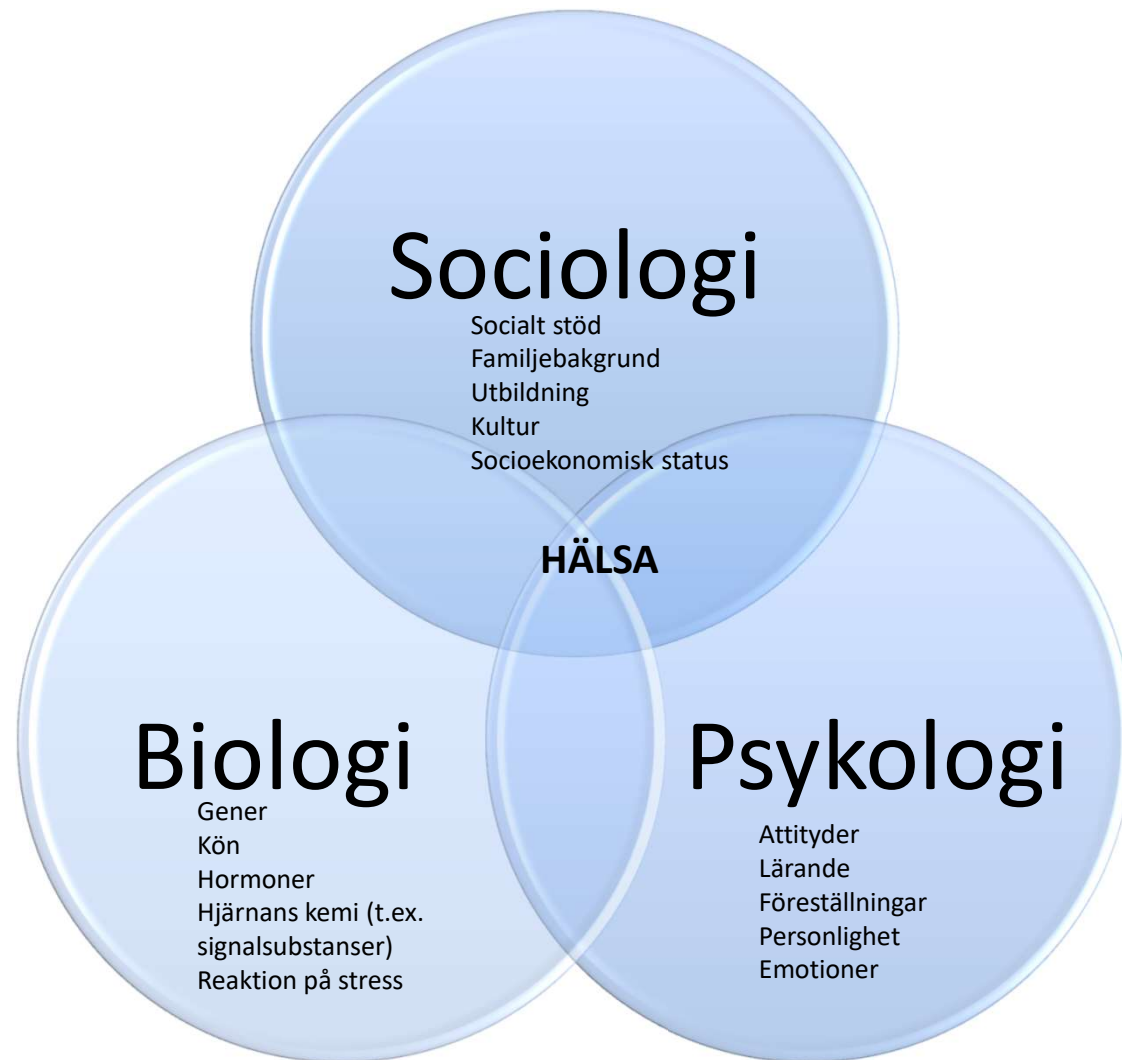


psyisk ohälsa är en övergripande term som innefattar allt från en rad olika aspekter av nedsatt psykiskt välbefinnande, såsom besvär av bl.a. trötthet, oro och ångest, till olika former av psykisk sjukdom och psykiska funktionsnedsättningar. Begreppet psykisk ohälsa används som en samlande beteckning på mindre allvarliga psykiska besvär, av varierande intensitet och varaktighet, och mer allvarliga psykiska symtom, som uppfyller kriterierna för en psykiatrisk diagnos. ^[2]

De psykiska besvären, som till exempel oro och nedstämdhet, kan vara normala reaktioner på en påfrestande livssituation och är ofta övergående medan *psykiatriska tillstånd* är en form av allvarlig psykisk ohälsa (diagnoser).

Vad är hälsa?

Hälsa är "ett tillstånd av fullständigt fysiskt, psykiskt och socialt välbefinnande, inte endast frånvaro av sjukdom och funktionsnedsättning."^[1, 2]



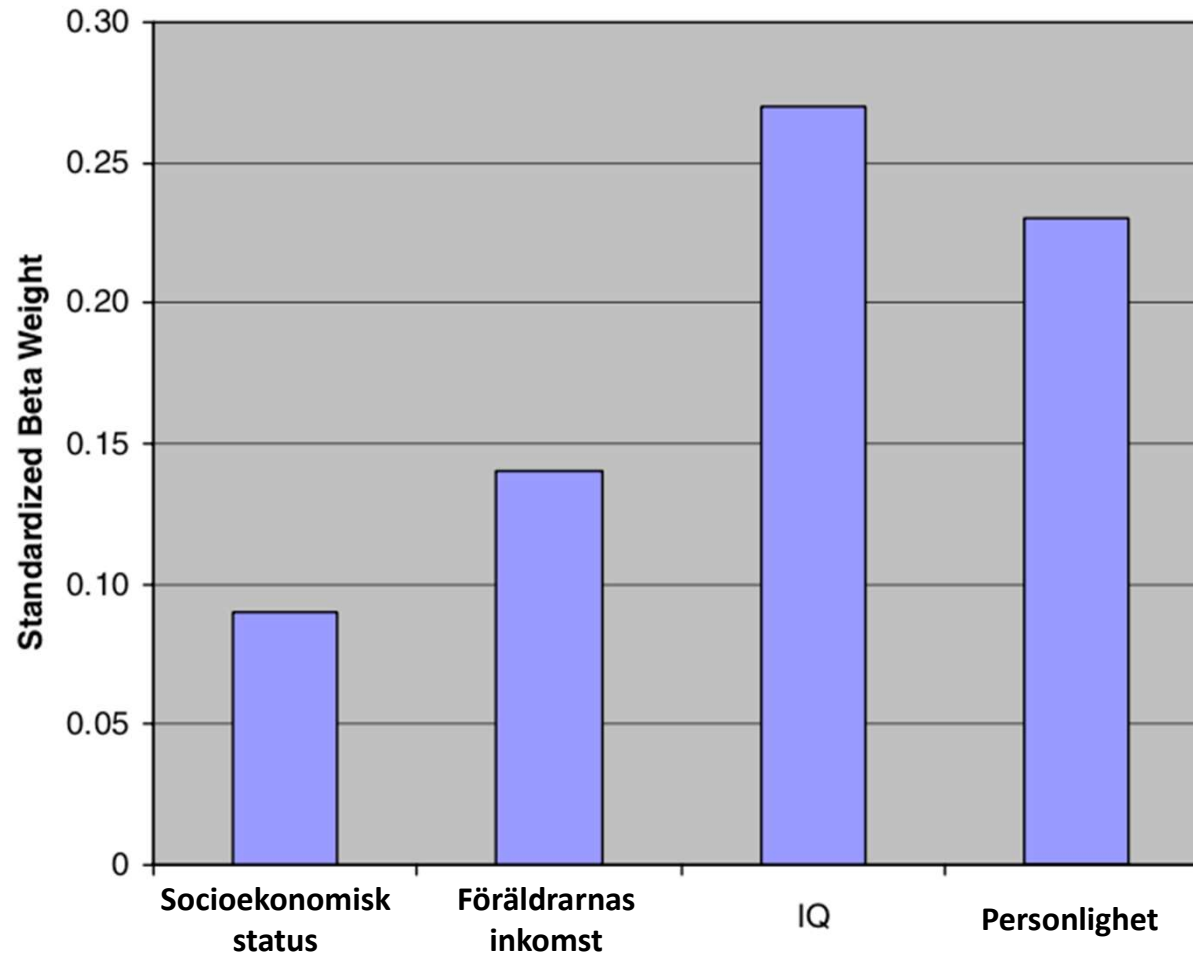
[1] Konstitutionen antogs vid International Health Conference i New York 19 juni - 22 juli 1946 och trädde i kraft den 7 april 1948.

[2] Remberg Sven, Dalman Christina, (2015), Begrepp, mätmetoder och förekomst av psykisk hälsa, psykisk ohälsa och psykiatriska tillstånd: en kunskapsöversikt. Stockholm: Formas, Forte, Vetenskapsrådet och Vinnova, 2015.

Beskriv dig själv med tre ord?

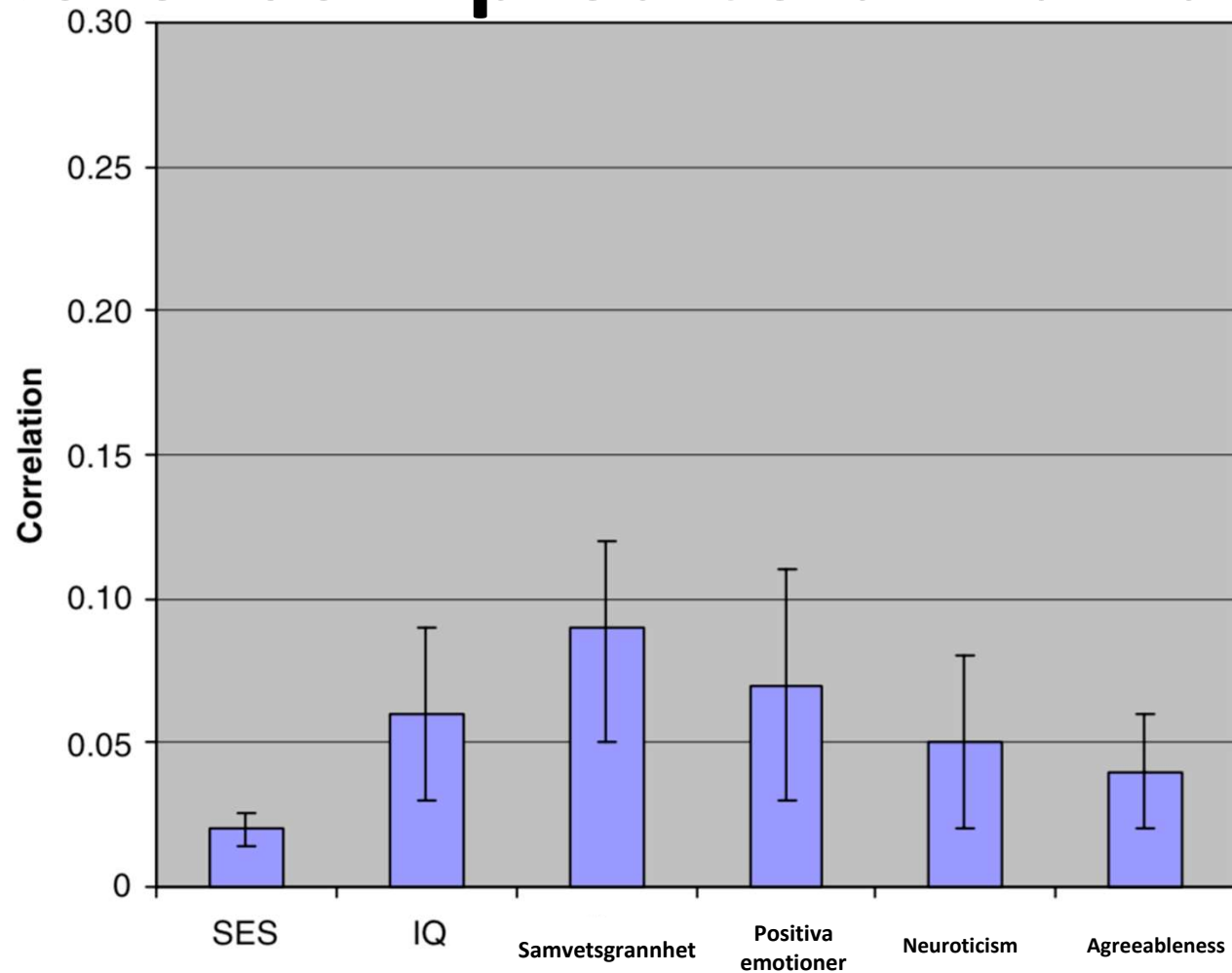
<https://www.menti.com>

Faktorer som predicerar sysselsättning (finna, få och behålla)



Roberts, B. W., Kuncel, N. R., Shiner, R., Caspi, A., & Goldberg, L. R. (2007). The Power of Personality. The Comparative Validity of Personality Traits, Socioeconomic Status, and Cognitive Ability for Predicting Important Life Outcomes. *Perspectives on Psychological Science*, 2, 313-345. DOI: 10.1111/j.1745-6916.2007.00047.x.

Faktorer som predicerar hur länge vi lever



+ SAMVETSGRANNHET

förmågan att vara målinriktad, noggrann, och att agera utifrån ens samvetliga övertygelser.

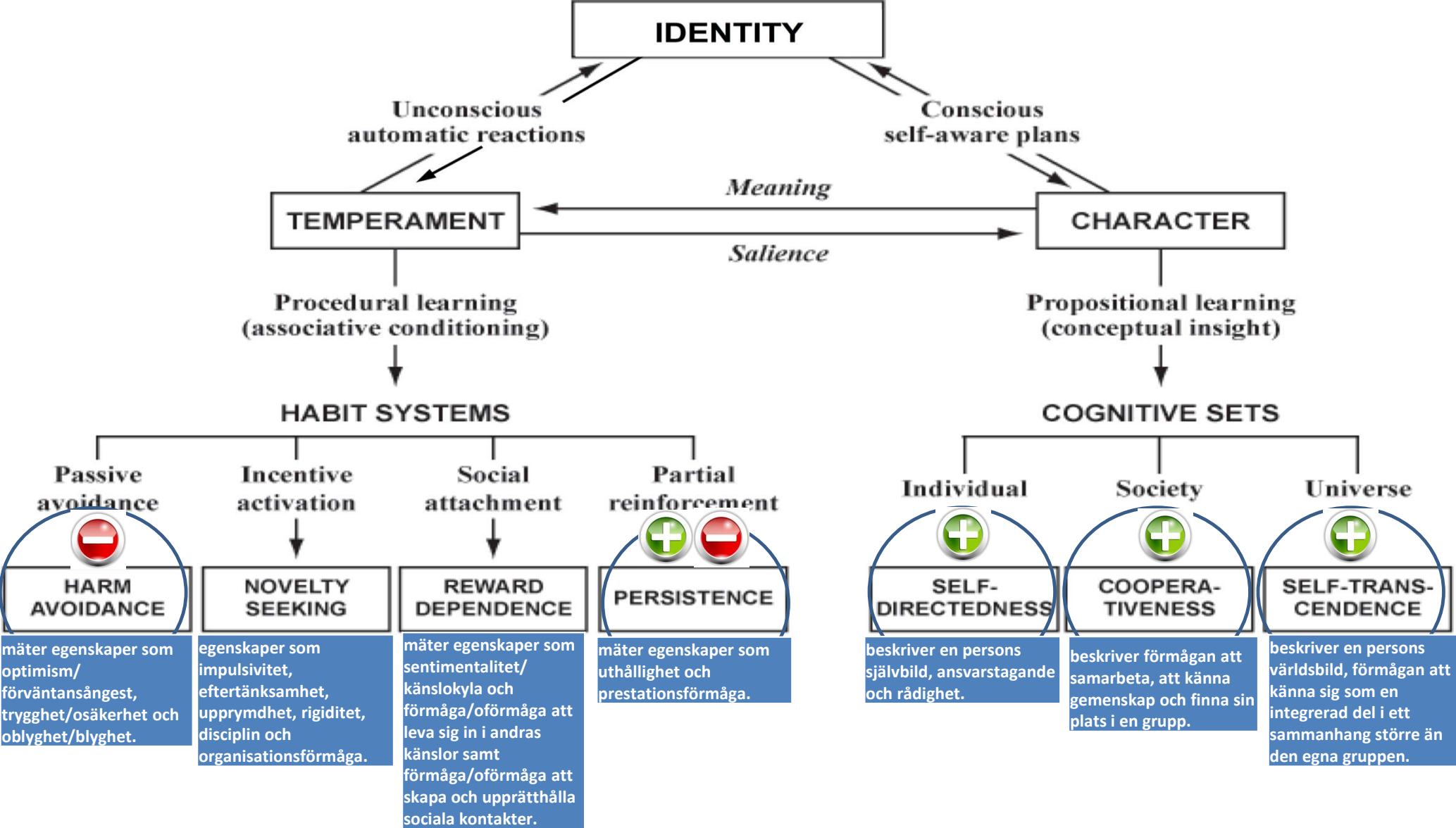
- NEUROTICISM

emotionell instabilitet eller tendensen att erfara negativa känslor.

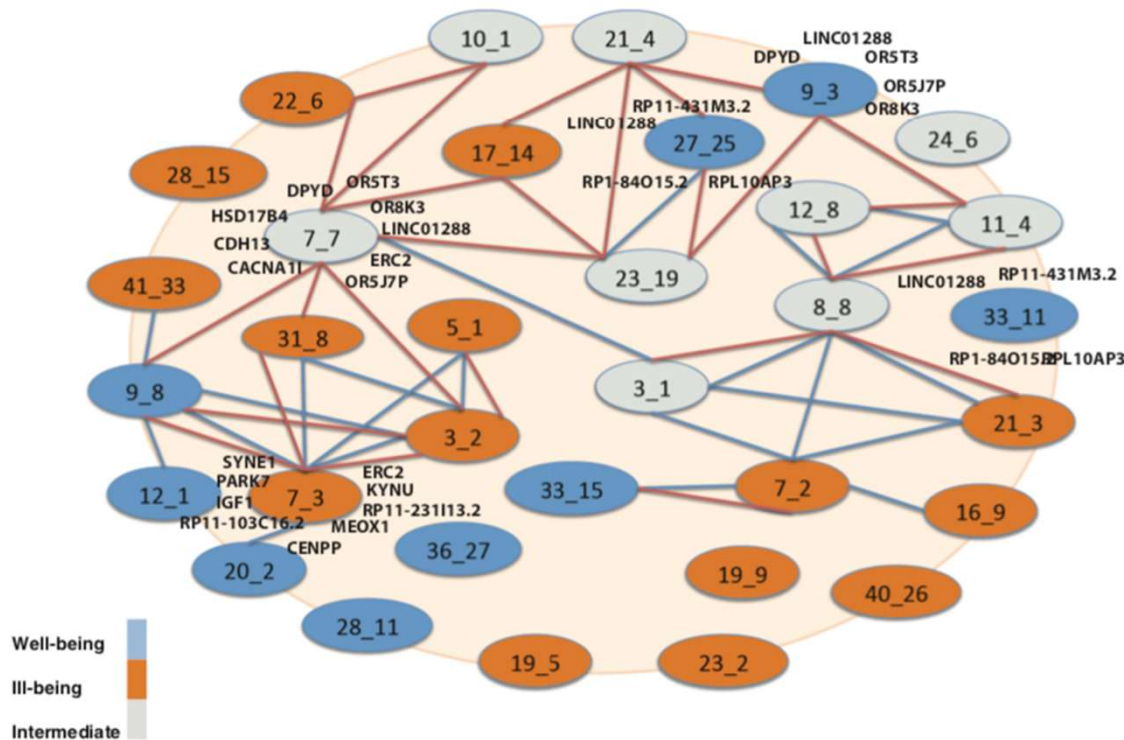
+ AGGREABLENESS

Förmågan att vara medkännande och samarbetsvillig snarare än misstänksam och fientligt inställd mot andra.

Roberts, B. W., Kuncel, N. R., Shiner, R., Caspi, A., & Goldberg, L. R. (2007). The Power of Personality. The Comparative Validity of Personality Traits, Socioeconomic Status, and Cognitive Ability for Predicting Important Life Outcomes. *Perspectives on Psychological Science*, 2, 313-345. DOI: 10.1111/j.1745-6916.2007.00047.x.



Arv eller miljö?



Uncovering the complex genetics of human character

Igor Zwiir^{1,2} · Javier Arnedo² · Coral Del-Val² · Laura Pulkki-Räback³ · Bettina Konte⁴ · Sarah S. Yang⁵ · Rocio Romero-Zaliz² · Mirka Hintsanen⁶ · Kevin M. Cloninger⁷ · Danilo Garcia^{8,9} · Dragan M. Svrakic¹ · Sandor Rozsa¹ · Maribel Martinez¹ · Leo-Pekka Lyytikäinen¹⁰ · Ina Giegling^{4,11} · Mika Kähönen¹² · Helena Hernandez-Cuervo¹³ · Ilkka Seppälä¹⁰ · Emma Raitoharju¹⁰ · Gabriel A. de Erausquin¹⁴ · Olli Raitakari¹⁵ · Dan Rujescu⁴ · Teodor T. Postolache^{16,17} · Joohoon Sung⁵ · Liisa Keltikangas-Järvinen³ · Terho Lehtimäki¹⁰ · C. Robert Cloninger^{1,18}

Received: 12 February 2018 / Revised: 18 August 2018 / Accepted: 11 September 2018
© The Author(s) 2018. This article is published with open access

Abstract

Human personality is 30–60% heritable according to twin and adoption studies. Hundreds of genetic variants are expected to influence its complex development, but few have been identified. We used a machine learning method for genome-wide association studies (GWAS) to uncover complex genotypic-phenotypic networks and environmental interactions. The Temperament and Character Inventory (TCI) measured the self-regulatory components of personality critical for health (i.e., the character traits of self-directedness, cooperativeness, and self-transcendence). In a discovery sample of 2149 healthy Finns, we identified sets of single-nucleotide polymorphisms (SNPs) that cluster within particular individuals (i.e., SNP sets) regardless of phenotype. Second, we identified five clusters of people with distinct profiles of character traits regardless of genotype. Third, we found 42 SNP sets that identified 727 gene loci and were significantly associated with one or more of the character profiles. Each character profile was related to different SNP sets with distinct molecular processes and neuronal functions. Environmental influences measured in childhood and adulthood had small but significant effects. We confirmed the replicability of 95% of the 42 SNP sets in healthy Korean and German samples, as well as their associations with character. The identified SNPs explained nearly all the heritability expected for character in each sample (50 to 58%). We conclude that self-regulatory personality traits are strongly influenced by organized interactions among more than 700 genes despite variable cultures and environments. These gene sets modulate specific molecular processes in brain for intentional goal-setting, self-reflection, empathy, and episodic learning and memory.

Introduction

Strong evidence for substantial heritability of human personality comes from family, twin, and adoption studies [1]. However, the genetic and phenotypic architecture of human personality is complex and has remained uncertain despite recent advances in genomics and phenomics [2–4]. In general, geneticists must expect the likelihood that many genes affect each trait and each gene affects many traits [5]. When the architecture is complex, the same genetic

networks may lead to different phenotypic outcomes (a phenomenon called multifinality in development or pleiotropy in genetics) [6–8]. Likewise, different genetic networks in complex systems may lead to the same outcome (equifinality, which is also described as heterogeneity) [8, 9].

Human personality is a striking example of the challenges involved in identifying the specific genes and molecular processes that influence complex traits. Twin studies indicate that between 30% and 60% of the phenotypic variance in personality, as assessed by a variety of instruments, is genetic in origin [10–14]. However, adoption studies and studies that include other family members along with twins show that most of the heritability of personality, as assessed by a variety of instruments, is likely to depend on complex interactions among multiple gene loci (i.e., epistasis) or multiple alleles at a locus (i.e., dominance), rather than the average effects of individual

Electronic supplementary material The online version of this article (<https://doi.org/10.1038/s41380-018-0263-6>) contains supplementary material, which is available to authorized users.

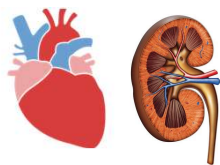
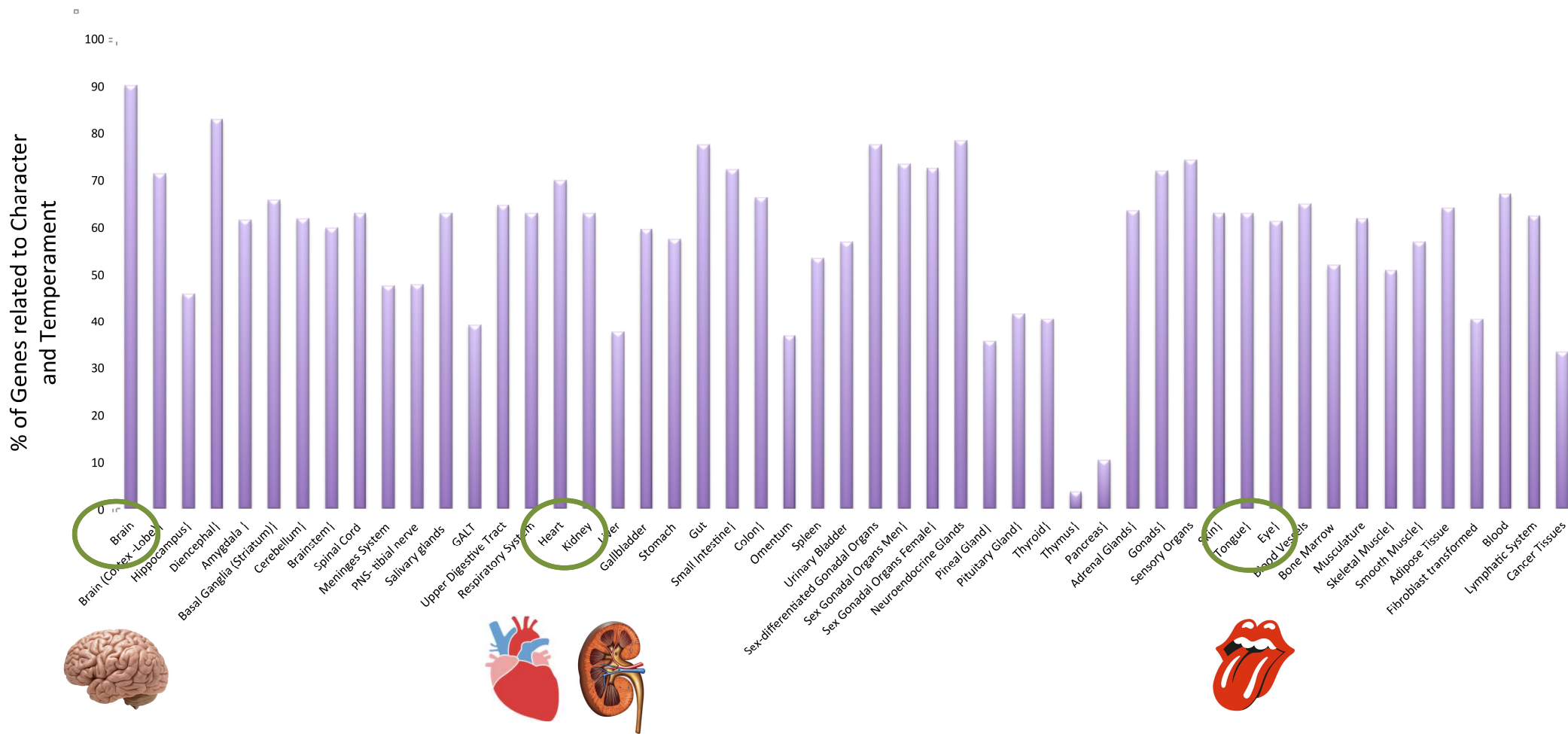
✉ C. Robert Cloninger
crloninger44@gmail.com

Extended author information available on the last page of the article.

Published online: 03 October 2018

SPRINGER NATURE

% av Gener i olika organ relaterade till temperament och karaktär



Personality and intelligence: persistence, not self-directedness, cooperativeness or self-transcendence, is related to twins' cognitive abilities

Fariba Mousavi¹, Sandor Rozsa^{1,4}, Thomas Nilsson², Trevor Archer^{1,3}, Henrik Anckarsäter² and Danilo Garcia^{1,2,4}

¹ Network for Empowerment and Well-Being, Sweden

² Institute of Neuroscience and Physiology, Centre for Ethics, Law and Mental Health, University of Gothenburg, Gothenburg, Sweden

³ Department of Psychology, University of Gothenburg, Gothenburg, Sweden

⁴ Center for Well-Being, Department of Psychiatry, Washington University School of Medicine in St. Louis, St. Louis, MO, USA

ABSTRACT

Background. A person-centered approach focusing on the interaction of an individual's temperament-character-life events is essential in the path of individuals' well-being. In this context, three character traits, Self-directedness (e.g., self-acceptance, self-control, goal-directed behavior), Cooperativeness (e.g., social affiliation, social tolerance, empathy and helpfulness) and Self-transcendence (e.g., spiritual acceptance, transpersonal identification), measured using Cloninger's model of personality are suggested to help the individual to regulate and resolve the conflicts derived from her/his temperament combinations as a reaction to life events. However, if character is related to the individual's cognitive ability, then this association might limit any intervention that focuses on character development. We used data from the Child and Adolescent Twin Study in Sweden (CATSS) to investigate the relationship between personality and cognitive ability.

Method. The sample consisted of 370 15-year-old twins (159 girls/211 boys), 192 of whom screen-positive with various types of mental health problems. We used the Temperament and Character Inventory to measure personality and the Wechsler Intelligence Scales for Children (WISC-IV) to measure intelligence. The relationship was investigated using correlation analyses using random-selected twins from each dyad and separately for monozygotic and dizygotic twins. Additional analyses investigated the genetic and environmental effects on personality and cognitive ability in this specific sample.

Results. There were no significant correlations between the WISC-IV indices and any of the character traits (i.e., Self-directedness, Cooperativeness, and Self-transcendence). Persistence was significantly related, if weak, to four WISC-IV indices: Verbal Comprehension, Perceptual Reasoning, Working Memory, and the Full WISC-IV Scale. Post-hoc cross-twin/cross-trait analyses showed that the Persistence-cognitive ability correlation might depend on common genetic effects. The WISC-IV indices showed a relatively large genetic influence, while earlier findings about the etiology of temperament and character traits using the whole CATSS sample were replicated in this sub-sample of twins.



Responsibility and cooperativeness are constrained, not determined

Danilo Garcia^{1,2*}, Alva Stråge^{1,3}, Sebastian Lundström^{1,4,5}, Susanna Radovic^{1,3}, Sven Brändström¹, Maria Råstam⁶, Thomas Nilsson¹, C. Robert Cloninger⁷, Nóra Kerekes^{1,4} and Henrik Anckarsäter^{1,8}

¹ Institute of Neuroscience and Physiology, Centre for Ethics, Law and Mental Health, University of Gothenburg, Gothenburg, Sweden

² Network for Empowerment and Well-Being, Gothenburg, Sweden

³ Department of Philosophy, Linguistics and Theory of Science, University of Gothenburg, Gothenburg, Sweden

⁴ Swedish Prison and Probation Service, R&D Unit, Gothenburg, Sweden

⁵ Institute of Neuroscience and Physiology, Gillberg Neuropsychiatry Centre, University of Gothenburg, Gothenburg, Sweden

⁶ Department of Clinical Sciences, Lund University, Lund, Sweden

⁷ Department of Psychiatry and Genetics, Washington University School of Medicine in St. Louis, St. Louis, MO, USA

⁸ Department of Clinical Sciences, Lund University, Malmö, Sweden

*Correspondence: danilo.garcia@neuro.gu.se; danilo.garcia@euromail.se

Edited by:

Trevor Archer, University of Gothenburg, Sweden

Reviewed by:

Sofia Matilda Ingeborg Jeppsson, Stockholm University, Sweden

Keywords: personality, self-directedness, agency, communion, cooperativeness, free will, determinism, temperament and character inventory

In the last decades, voices from the scientific community have advocated rejection of free will and personal responsibility (e.g., Cashmore, 2010). Interpretations of findings from neuroscience from the last decades have been used to support this deterministic assumption. Recent experiments, for example, have detected brain activity in the prefrontal and parietal cortex up to 10 s before the person is aware of any decision-making process (Soon et al., 2008; see also Libet et al., 1983). This has been interpreted as suggesting that consciousness is a *post-hoc* phenomenon, caused by unconscious neural activity in the brain. The view of the physical world as determined, and the human brain as the organ that enables the mind, leads to the conclusion that brains and minds are both determined. If free will is an illusion, the ramifications to penal law and personal responsibility need to be reconsidered (Cheema and Virk, 2012). Nevertheless, as humans we have an innate urge to experience a sense of agency or responsibility for our actions (Nichols, 2011). Even when confronted with setbacks, disappointments, and failures, humans maintain a sense of personal responsibility (see Gazzaniga, 2011). Failing to be aware of the self as the cause of one's own actions leads to aggressive and less helpful behavior (Baumeister et al., 2009). This article presents evidence that there is a possibility to develop an adequate sense of

responsibility and cooperation in the presence of genetic and environmental adversity.

We used data from a population-based cohort of 15-year old twin pairs, to assess genetic and environmental impact on self-reported Self-directedness and Cooperativeness by classic twin methodology (this data was published in Garcia et al., 2013). Here, however, we also describe the variation of these character traits in monozygotic vs. dizygotic co-twins of individuals with extremely low scores in Self-directedness and Cooperativeness. Self-directedness indicates how responsible, purposeful, reliable and resourceful an individual is in working to achieve her goals and values (i.e., agency), while Cooperativeness indicates how well adapted she is in getting along with others fairly, flexibly and with kindness (i.e., communion). Self-directedness and Cooperativeness are highly predictive of mental health problems across diagnostic categories (Cloninger et al., 1993).

The participants consist of same-sex twins included in the Child and Adolescent Twin Study in Sweden (CATSS), which is a nation-wide, population based, longitudinal twin study of mental health. Currently, the CATSS includes around 20,000 twins, born from 1992 to 2002, and has a response rate of about 80% (Anckarsäter et al., 2011), which makes it the world's

largest child- and adolescent psychiatric twin study. At the age of 15 the CATSS-twins of the 1994–1995 birth cohorts completed the short (125 items) or the longer version (238 items) of the Temperament and Character Inventory (TCI; Cloninger et al., 1993). The overall TCI response rate was about 55% and the total number of participants was 2714 (369 of whom completed the longer TCI as part of a clinical study). Zygosity is determined by a validated algorithm with a >95% predictive value compared to DNA-testing (Hannelius et al., 2007). In order to use all TCI responses, we extracted the items from the 238-version that correspond to the 125-version (see Garcia et al., 2013). Mx and SAS (version 9.3) softwares were used to disentangle the genetic and environmental contribution of Self-directedness and Cooperativeness. Intra-class correlations and univariate genetic analyses, by structural equation modeling, were calculated on the continuous scores of each dimension separately. A total of 831 adolescent same-sex twin pairs (423 monozygotic pairs and 408 dizygotic pairs) were used in this specific analysis.

We used the TCI mean and standard deviation scores of the 1994-CATSS cohort ($n = 1340$) in order to standardize the twins' Self-directedness and Cooperativeness scores to t -scores (IBM SPSS version 19) and identified the probands whose t -scores were ≤ 2

Submitted: 1 April 2015
Accepted: 28 July 2015
Published: 20 August 2015

Corresponding author:
Danilo Garcia,
danilo.garcia@icloud.com,
danilo.garcia@neuro.gu.se

Academic editor:
Ada Zohar

Additional Information and
Declarations can be found on
page 18

DOI: 10.7717/peerj.1195

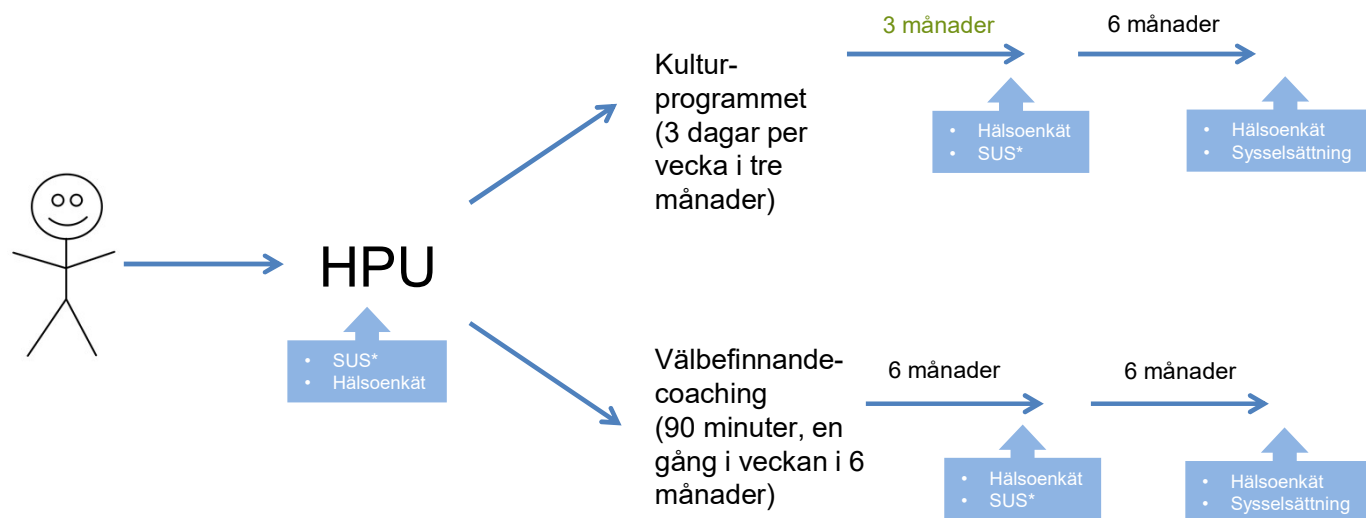
© Copyright
2015 Mousavi et al.

Distributed under
Creative Commons CC-BY 4.0

OPEN ACCESS

Resultat från projekt i Blekinge

FINSAM: Hållbar Personlig Utveckling (HPU)

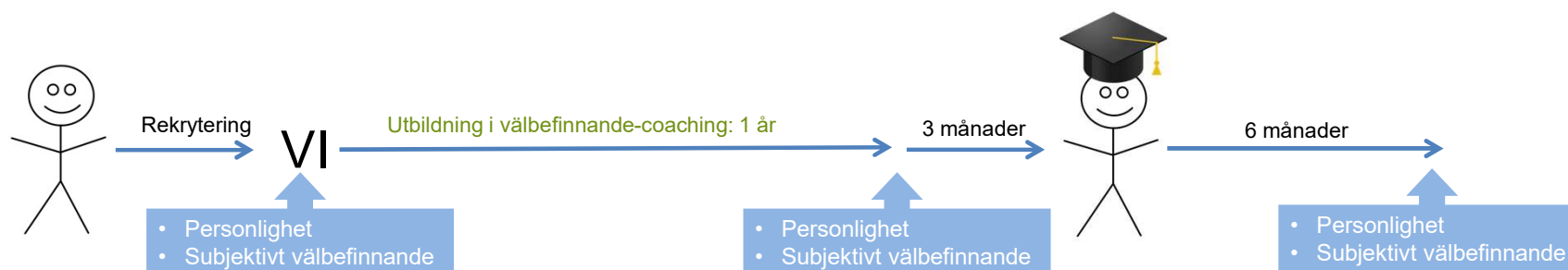


Projektledning: Anna Andersson, Erik Lindskär, Patricia Rosenberg, Caroline Karlsson, Daniio Garcia.

*SUS = Sektorsövergripande system för uppföljning av samverkan och finansiell samordning inom rehabiliteringsområdet.

ESF: Välbefinnande-coaching och integration (VI)

- Individer som är födda utanför Europa, har en akademisk utbildning och är arbetssökande blir anvisade från Arbetsförmedlingen.
- Rekrytering för att avgöra om individen kan ta till sig utbildningen.



Anthropedias välbefinnande-coaching utbildningen

Part 1: Coaching Foundations

- Body Practices I and II (physical awareness and movement)
- Nutrition and the Human Body I and II
- Foundations of Neuroscience I and II
- Know Yourself: Principles of Well-Being I and II
- Primer in Statistics^[1] Coaching Fundamentals I
- Pedagogy for Helping Professionals
- Foundations of Psychology, Human Development, and Psychopathology I and II
- Cultural Foundations of Well-Being I and II (Philosophy, History, & Literature)
- Personality Assessment
- Seminar Coaching Fundamentals II

Part 2: Advanced Methods and Certification

- Body Practices III and IV (physical awareness and movement, posture)
- Nutrition and the Human Body III and IV
- Topics in Neuroscience I and II
- Mind-Body Theories of Health and Well-Being
- Know Yourself: Principles of Well-Being III and IV
- Measurement of Well-Being and Personality
- Anthropedia Coaching Methods and Techniques I and II
- Advanced Topics in Psychology, Human Development, and Mental Health III and IV
- Cultural Foundations of Well-Being III and IV (Philosophy, History, Art, & Literature)
- Anthropology and Social Perspectives of Well-Being (Anthropology)
- Mind-Body Practices for Health and Well-Being
- Advanced Application of Personality Assessment
- Economics, Ecology, and Well-Being (Economy & Ecology)



Projektleddning: Asmir Saljunovic, Kriistina Nordin, Peter Gunnarsson, Patricia Rosenberg, Danilo Garcia

Tillsammans med en grupp bestående av psykologer, läkare, psykiatriker från Anthropedia Foundation har vi nu integrerat Anthropedias välbefinnande-coaching och fysiologiska hälsoaktiviteter.

BIO

Fysiologiska interventioner som har som syfte att främja välbefinnande och reducera stress. Interventionerna hjälper till att motverka den fysiologiska stressen som kroppen utsätts för i vardagen. Syftet är att aktivera naturliga hälsofrämjande mekanismer med tekniska lösningar.



PSYKO

Coaching modell byggd på över 30 års vetenskaplig forskning (Science of Well-Being at Washington University School of Medicine) som främjar självmedvetenhet med hjälp av ca. 300 evidensbaserade redskap för ansvarstagande, målsättning, stresshantering, livsstilsförändringar och målsättning.



SOCIAL

Arbetspraktik, studier, fika med välbefinnande-coacher, folkhälsoapedagoger, psykiatriker, annan personal och andra projektdeltagare.



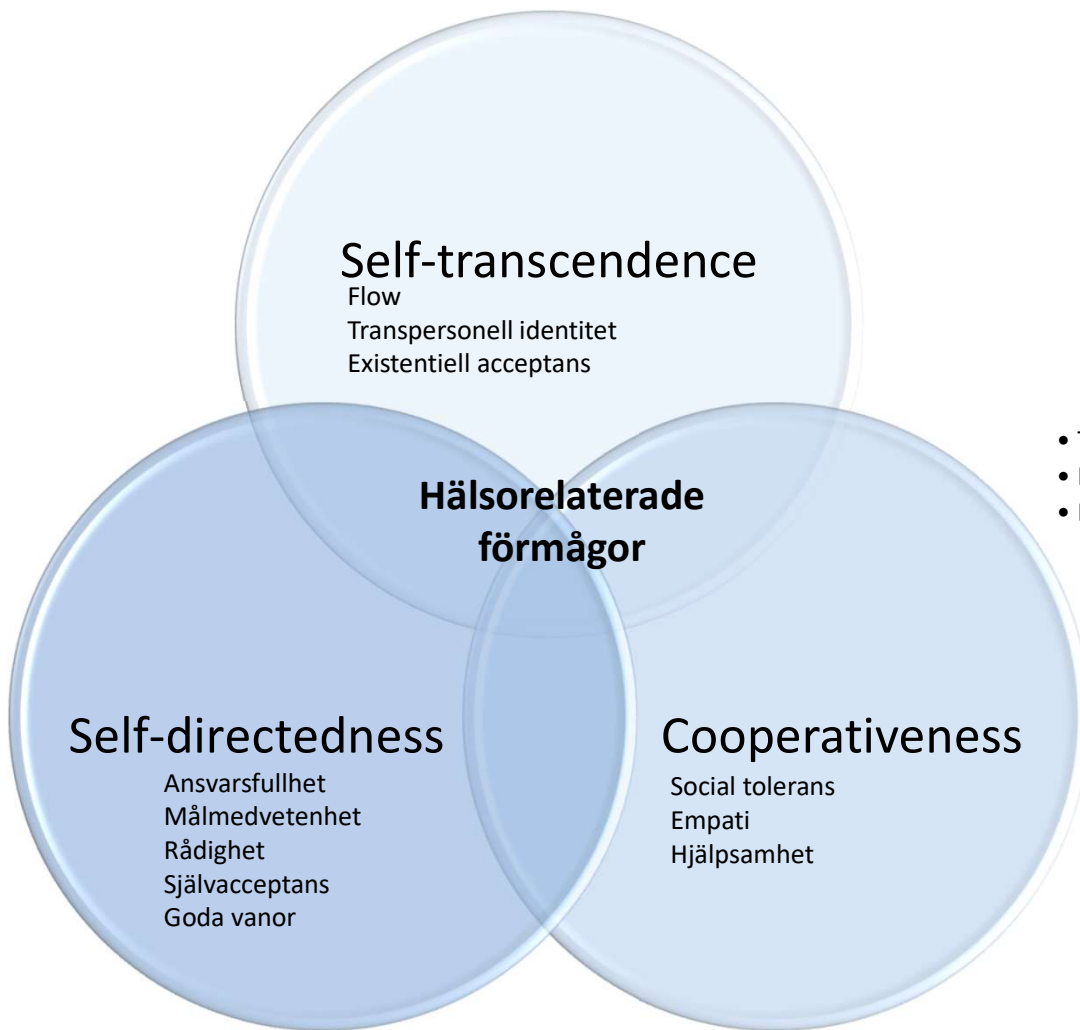
ESF: Välbefinnande coaching och integration (VI)

FÖRE OCH EFTER INTERVENTION - SYSSELSÄTTNING

86% av deltagarna som genomgick Anthropedias välbefinnande-coaching utbildning gick till arbete eller studier under eller direkt efter utbildningen. Vilket är 17,5 procentenheter högre än i riket för utrikesfödda (68,5% bland utrikesfödda i åldrarna 15-74 år).

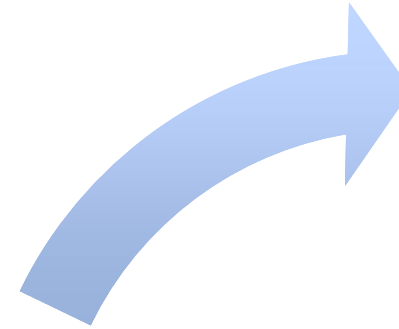
73%¹ av deltagarna som fick Anthropedias hälsofrämjande och stressreducerande interventioner hade sysselsättning vid slutet av projektet. Vilket är 4,5 procentenheter högre än i riket för utrikesfödda (68,5% bland utrikesfödda i åldrarna 15-74 år).

¹9% hade startat eget företag, 7% hade fått nystartsjobb, 57% hade gått till studier, 21% var arbetssökande och 6% fick annan rehab, var sjukskrivna eller var ej aktiva arbetssökande



RESILIENS eller SÅRBARHET

- Temperament
- Karaktär (hälsorelaterade förmågor)
- Etc.

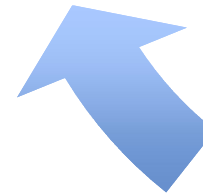


2000-TALET'S UTMANINGAR

- Arbetslöshet
- Arbete
- Ekonomi
- Barn
- Skola
- Sjukdom
- Migration
- Krig
- Klimatförändringar
- Etc.



HÄLSA eller OHÄLSA



Lärdomar från projekten i Blekinge

- Aktiviteterna behöver fokusera på att påverka/utveckla alla tre hälsorelaterade förmågorna.
- Fokusera på evidensbaserade metoder och/eller uppföljning samt justering under projektiden.
- Prioritera deltagarna genom att våga att ifrågasätta egna antagande kring vad som ger effekt och det egna människosynet.
- Prioritera projektpersonalens egen hälsa.
- Deltagarna måste vilja. En insats kan inte hjälpa alla, vi behöver samarbete mellan individ-hälsa-arbete. Både lokalsamarbete men även utanför våra egna gränser.



STAR
WARS





13:30

Lena Persson

Projekt "Heja Hälsan 2.0"

Hållbart arbetsliv i fokus

På två år har Olofströms kommun sänkt sin totala sjukfrånvaro och ökat medarbetarengagemanget och trivsel genom ESF-projekt Heja hälsan 2.0!



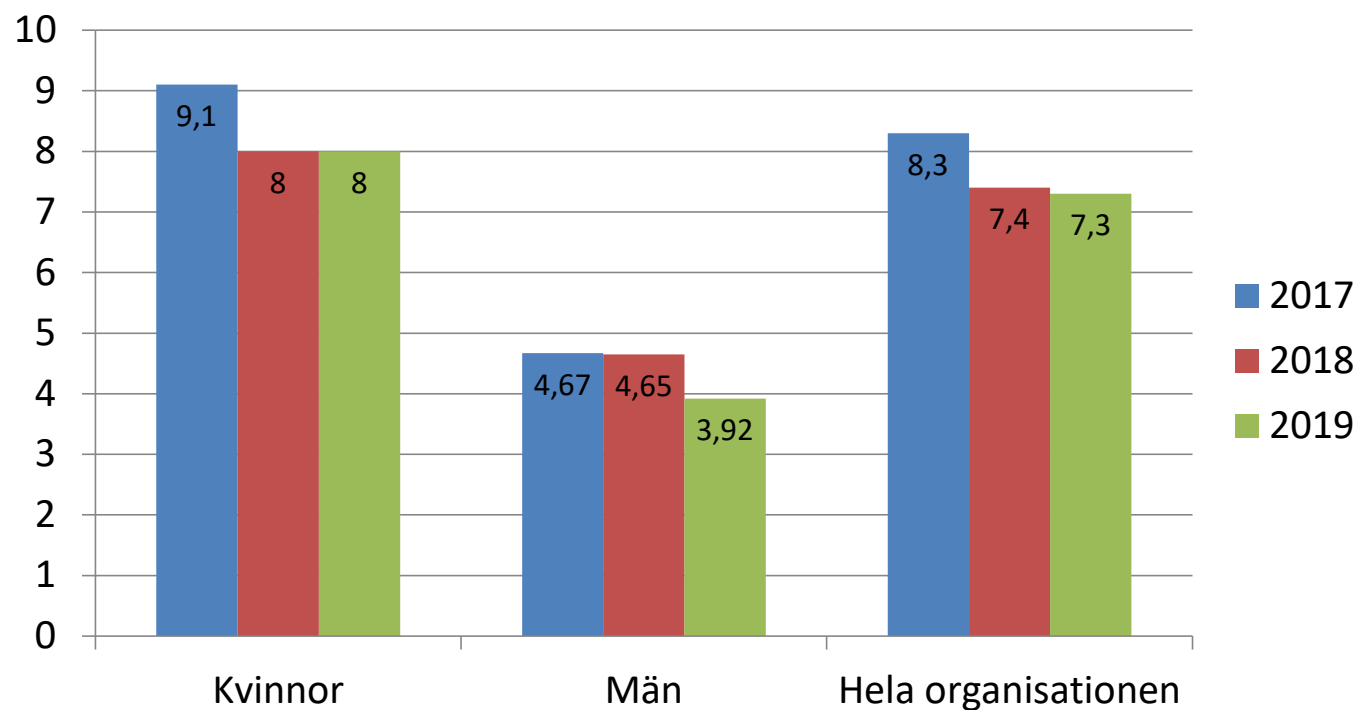
**heja
hälsan 2.0**



 **OLOFSTRÖMS
KOMMUN**

Nära till allt
Barnen i centrum
Jobb till 1000

Total sjukfrånvaro



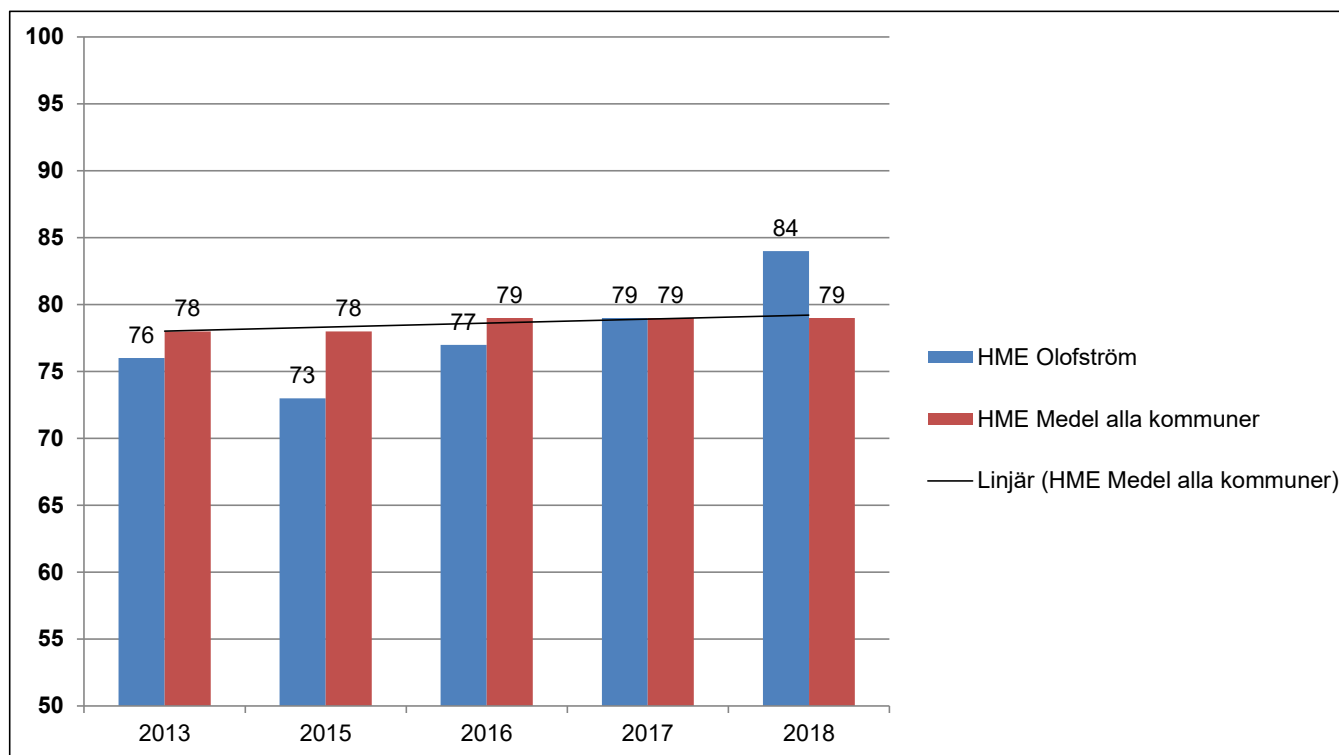


”Hälsofrågor”

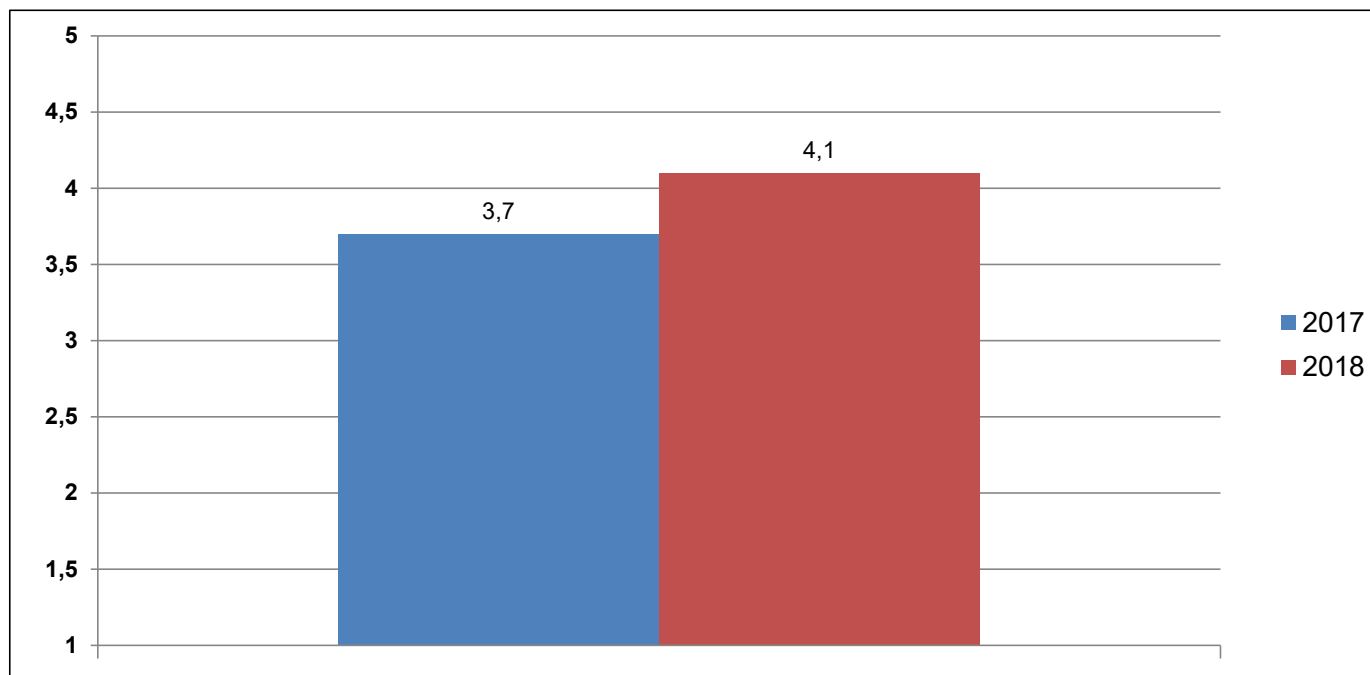
Hälsofrågor	2016	2017	2018	Förändring
Hälsosam livsstil	3,9	4,0	4,0	+0,1
Välbefinnande	3,8	3,9	4,1	+0,3
Chefs främjande	3,7	3,7	3,9	+0,2
Eget ansvar	4,3	4,2	4,3	-
Fysisk form	4,2	4,3	4,3	+0,1



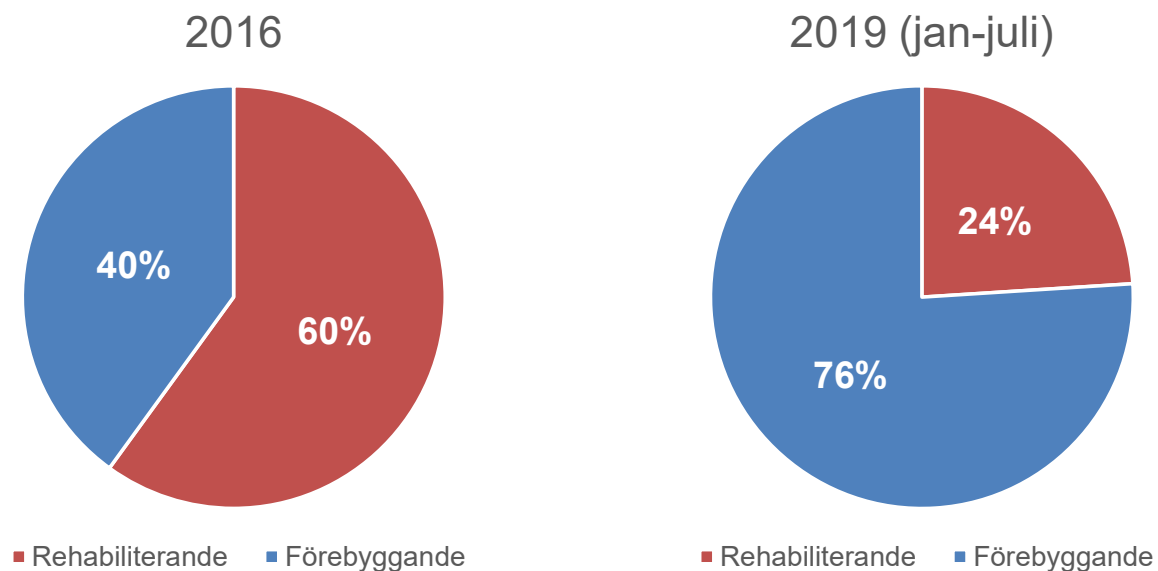
HME – utveckling över tid



Skulle du rekommendera kommunen som arbetsgivare?



Tjänster från företagshälsovården



Heja hälsan 2.0 har tillgodosett behovet av främjande insatser under perioden

A photograph of a person's hands forming a heart shape against a sunset background. The sun is low on the horizon, creating a warm, golden glow. The person's arms are raised, and their hands are positioned to form a heart. The background is a clear sky with a few wispy clouds.

Hur har vi gjort?

Bakgrund

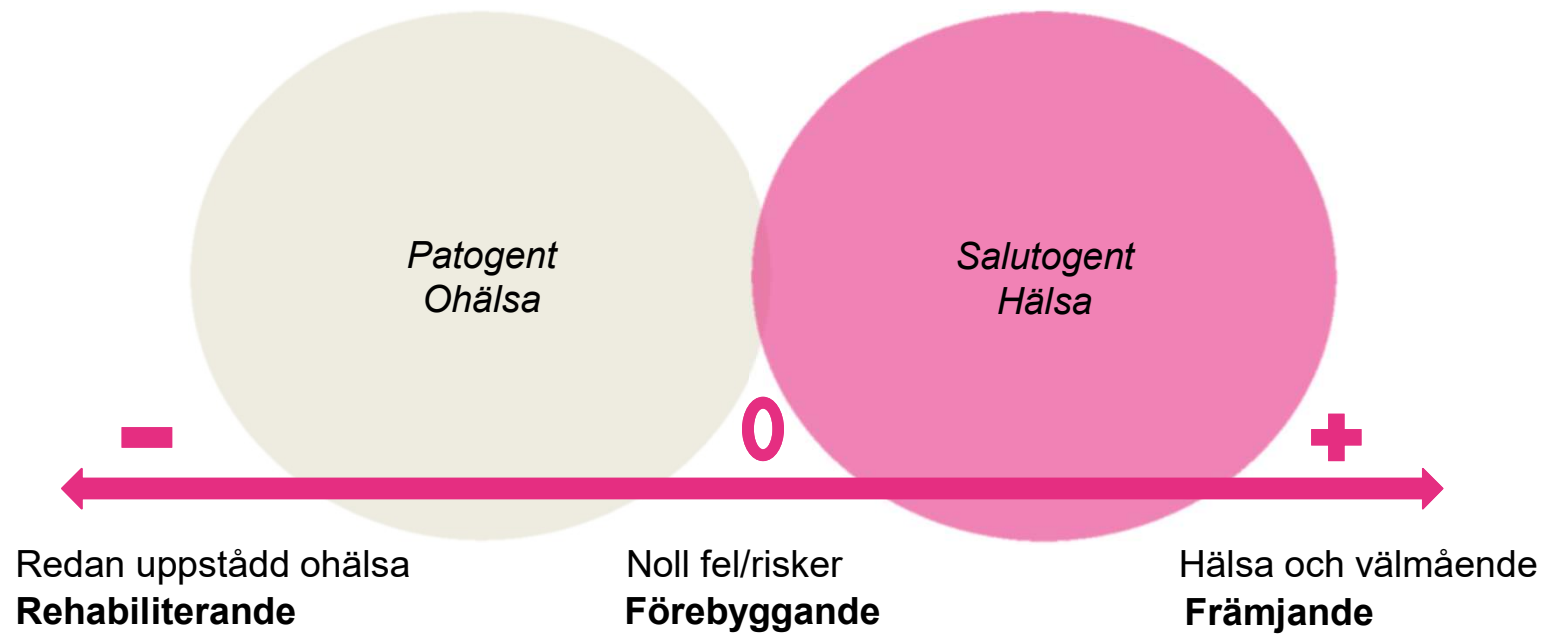
- **2015: Kartläggning**
- **2016/17: Heja hälsan 1**
 - Organisatoriskt
 - Ledarskap
 - Tidiga signaler på ohälsa
- **2017: Heja hälsan 2.0**



OLOFSTRÖMS
KOMMUN

Nära till allt
Barnen i centrum
Jobb till 1000

Strategier för hälsa

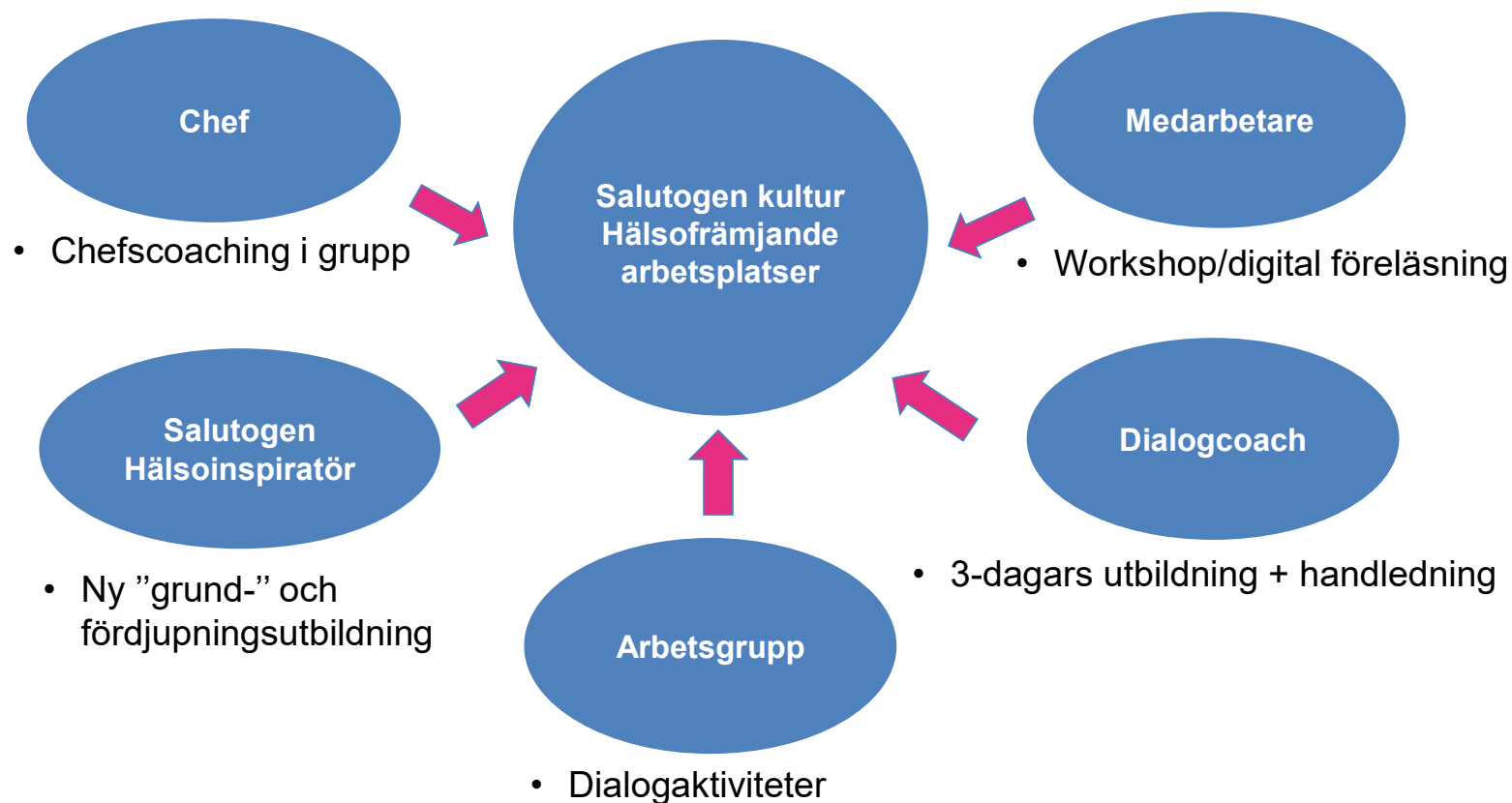




EUROPEISKA UNIONEN
Europeiska socialfonden

Målgrupper

Kompetensutveckling



OLOFSTRÖMS
KOMMUN

Nära till allt
Barnen i centrum
Jobb till 1000

Lärdomar

- Prioritera arbete för god struktur **och** kultur
- Kvinnor har generellt sett haft svårare att delta
- Planera tid och utrymme för nyckelpersoner
- En process som kräver fortsatt arbete

Framgångsnycklar

- Heja hälsan 1 stor betydelse för Heja hälsan 2
- Att arbeta med de tre hälsostrategierna
- Arbeta inifrån och ut – sedan utifrån och in
- Brett perspektiv på hälsa och på alla nivåer
- Dialog och delaktighet skapar engagemang
- EN organisation = närhet och relationsskapande

heja hälsan 2.0

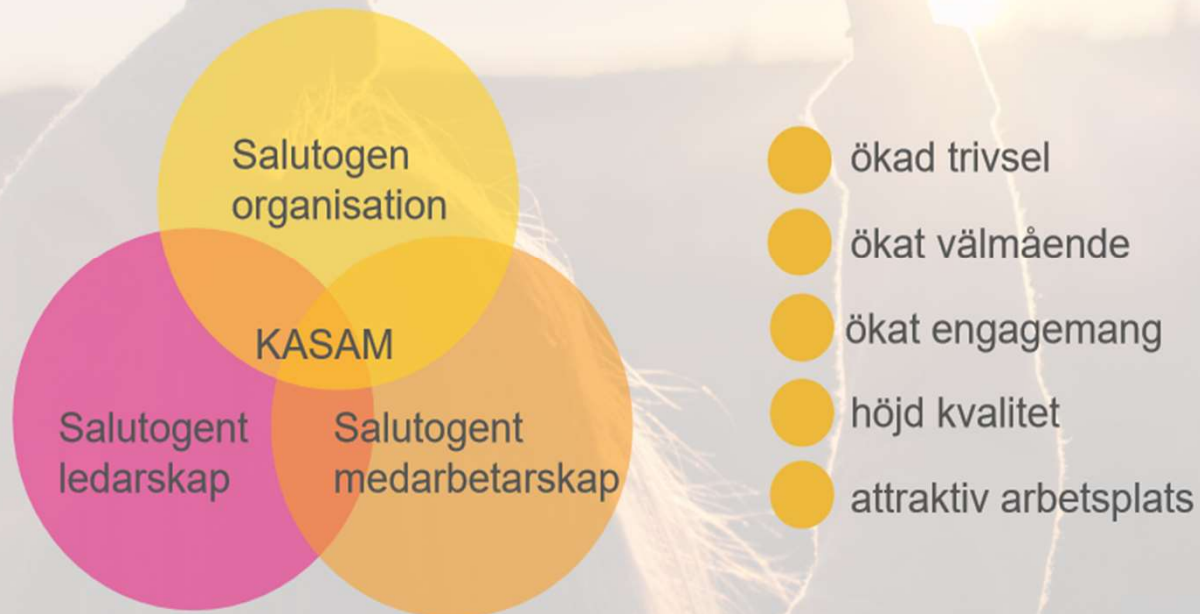
Kompetensutveckling för hållbart arbetsliv



OLOFSTRÖMS
KOMMUN



Tillsammans skapar vi den goda arbetsplat-
sen där vi trivs, vill vara och utvecklas i!



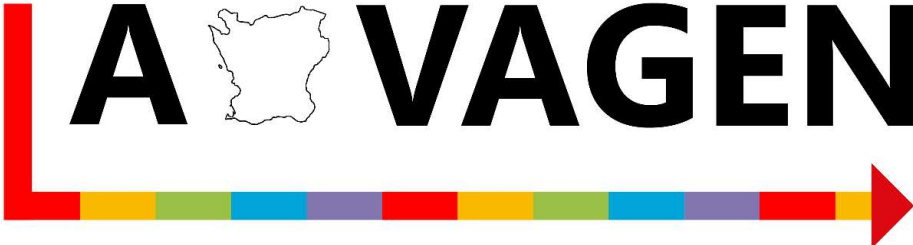
14:00

Linda Almgren

Projekt "Hela Vägen"



HELA VÄGEN



Linda Almgren
Regional projektledare, Hela Vägen

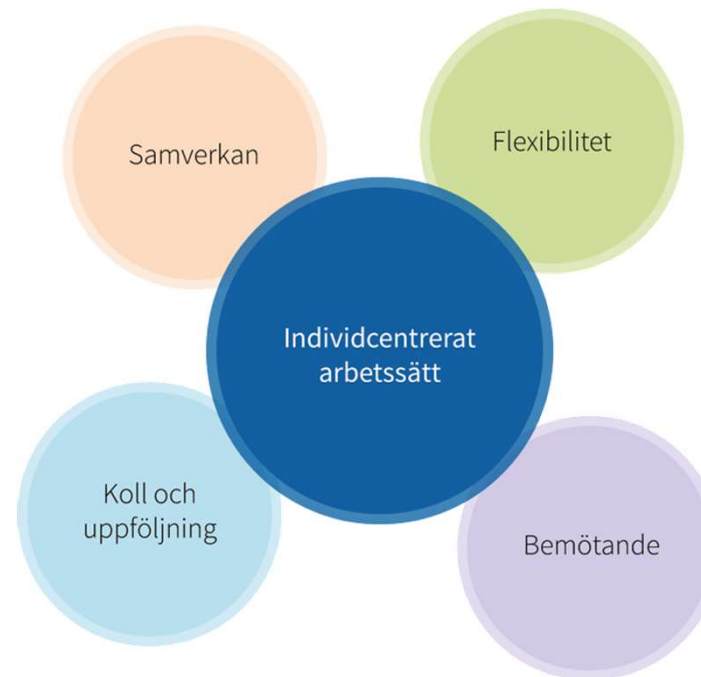


Varför Hela Vägen?

Plug In 2.0

Orsaker till
studieavbrott

Förebyggande
arbete



Bra resultat i båda projekten men...

- Var är flickorna?
- Kunskapsbrist kring NPF
- Krävs påverkan på "andra sidan"
- Avhopp igen utan uppföljning

Därför vill vi nu arbeta **HE**  **VÄGEN**



Målgrupp



- Unga och unga vuxna med NPF (neuropsykiatriska funktionsvariationer)
- Ålder 16-29 år, särskilt fokus på kvinnor och transpersoner (binära och ickebinära)
- Arbetsgivare och utbildningsanordnare



LA1

NPF

AUTISM

ADHD

Special skills
vs
special needs





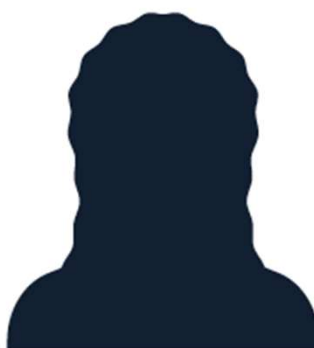
Kommuner och myndigheter som
arbetsgivare



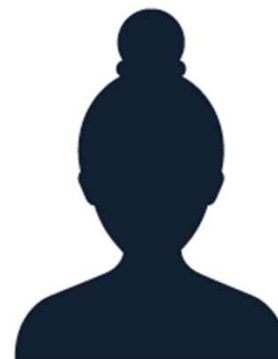
Normb^evararnas iⁿteresseförening



Kim
17 år
Ickebinär
Beige
Heterosexuell
Kristen
Autism



Johanna
28 år
Kvinna
Rosa
Heterosexuell
Andlig
ADHD



Fatima
23 år
Kvinna
Brun
Homosexuell
Sekulär
ADHD/Autism



Resultat – i siffror

Total statistik sept -18 – okt -19

Indikatorer	Resultat
Förväntade antal deltagare	180
Faktiskt antal deltagare	98
Snitttimmar/deltagare/månad	36,0
Antal män	60
Antal kvinnor	37
16-19	29
20-24	49
25-29	19
Arbetsförmedlingen	18
Försäkringskassan	5
Kommun	72
Annat	15
Avslutade	49



Fortsättning resultat

- Nya arenor
- Kunskap från experterna
- Många deltagare i praktik, studier och arbete
- Behov av uppföljning
- Vinsten av att arbeta i nära samarbete med utvärderarna



Resultat – mjuka värden

- Livsfixet
- Hälsa
- Tilltron till sig själv
- Känsla av sammanhang
- Kännedom om sin egen diagnos
- Trygghet
- Självkänsla



Resultat av metoder

- Kunskapshöjande insatser till skolor, arbetsgivare och tjänstemän
- Regionala träffar med case och erfarenhetsutbyte
- Supported employment
- Supported Education
- MI
- Case Management
- CPS
- Utmana normer – ökad medvetenhet
- Gruppaktiviteter vs enskilda samtal
- Friskvårdsaktiviteter
- Jobbcenter som förberedelseplats
- Handledning kring deltagarna
- Plan innan avhopp



Resultat genererar nya behov

- Fördjupad handledarutbildning för arbetsgivare
- Trygghet kring säljandet av kompetenserna
- Kosten för personer med NPF
- Övningar för grupper
- Metodmaterial för expertgruppsarbetet



Erfarenheter

- Glapp innebär en stor risk
- Upptäckt av vilka hinder som finns
- Vikten av vårt "varumärke" i kommunerna
- Samverkan med myndigheterna – vikten av likvärdighet och närheten spelar roll
- Styrgruppernas funktion
- Företagarna behöver insatser på hemmaplan
- Spindeln i nätet behövs
- Stort intresse för våra seminarier



Resultat av attitydarbetet

- Erbjudit möte som möjliggör för deltagaren att kunna ta del av arbetsgivarens utbud
- Matchat kompetens
- Ökat kunskapen om målgruppens styrkor, förutsättningar och behov
- Ökat acceptansen och förståelsen
- Ökad medvetenhet i den grad att deltagare vågar kräva anpassningar
- Fyller ett tomrum

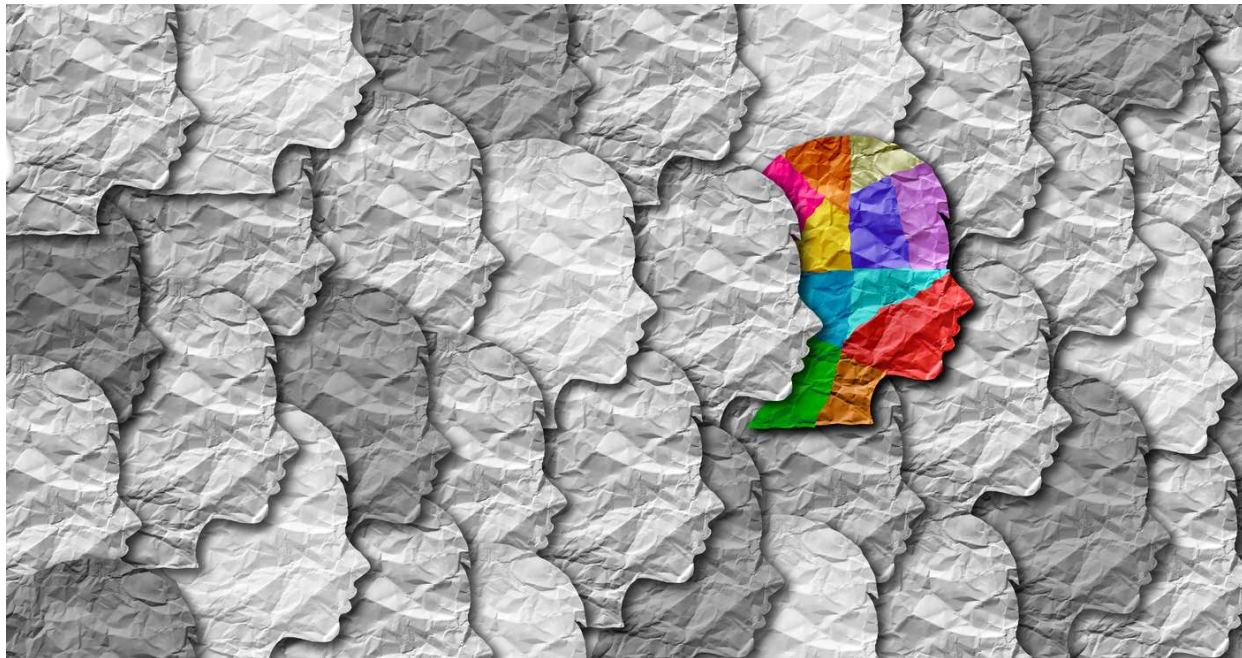


Normkritiskt arbete

- Expertgrupper
- Kommunerna granska sig själva
- Hur kommunicerar vi ut målgruppen?
- Hur kommunicerar vi med flickor, pojkar och transpersoner?



Varför vill en arbetsgivare anställa
en deltagare från Hela Vägen?



Tack för att ni lyssnade!

linda.almgren@kfsk.se

+46 728 854841

www.kfsk.se/helavagen

<https://www.facebook.com/HelaVagen/>



14:45

Joakim Tranquist

Tranquist Utvärdering



Att skapa hållbara lösningar



Presentation vid ESF-rådets konferens
Arbetsliv och hälsa

2019-12-10



Ohälsa på och utanför arbetsmarknaden

- "Det är inte bra att sitta hemma, inte bra för hjärnan. När vi får jobb känner vi liv".
- "[Vår kommun] ska vara en attraktiv, utvecklande arbetsgivare som erbjuder en god fysisk och psykosocial arbetsmiljö. Med en ökad sjukfrånvaro och ökad fysisk och psykisk ohälsa i samhället krävs krafttag för att vända utvecklingen och uppnå målen".

Vad gör skillnad i ESF-projekt?

- Kunskap och kompetens
 - Förutsättningar
 - Strukturer
 - Förhållningssätt
- Legitimitet att göra på andra sätt än vanligt



Hur vi förstår och tolkar ett problem styr vilka strategier vi utformar för att lösa det.



TRANQUIST
UTVÄRDERING

Vanlig utanpå – annorlunda inuti

- Krav är inte lätta att leva upp till när man har enormt stora svårigheter inom vissa områden.

Kräver man av oss att vi ska ”skärpa oss” är det som att säga till en person som brutit benet: ”Visst skulle du kunna springa ett maratonlopp om du bara kunde skärpa dig lite grann”.

- Paula Tilli



TRANQUIST
UTVÄRDERING

Man, 41 år

- "Det svåraste är myndighetskontakterna, man får panik helt enkelt. Man har planerat vad man ska säga och fokuserat. Så kommer man inte fram.

Då går jag och lägger mig igen".

Handläggare på Arbetsförmedlingen

- ”I ordinarie verksamhet kan man använda deras funktionsnedsättning som avslutsorsak”.



TRANQUIST
UTVÄRDERING

Chefer i kommunal förvaltning

- "[Projektet] har ökat min kompetens [om hälsofrämjande arbete] . Delvis genom påminnelse, men jag har kompetens sedan tidigare. Dock begränsade förutsättningar att utöva den kompetensen".



Hållbarhet i utvärdering

- Ett ökat fokus på långsiktig hållbarhet tvingar utvärderare att uppmärksamma att den uppgift som chefer och andra beslutsfattare har ofta handlar om att styra processer [...]

Frågan är vilka processer det är som behöver styras.

- George Julnes



Från kortsiktiga resultat till långsiktig hållbarhet

- Socio-ekologiska processer
 - Det arbete som utförs och skapar de mätbara resultaten.
- Ledningsprocesser
 - Det system som skapas för att göra det mätbara arbetet möjligt.



- "Problemet är att åtskilliga upplägg rinner ut i sanden när de som utvecklat dem inte längre finns kvar. För att undvika det krävs säkrade rutiner och incitament på systemnivå".

- SOU 2019:4

Gemensam kapacitet

- I ett Capacity Building-perspektiv är utgångspunkten att det inte bara är individen som bygger upp sin kapacitet i samarbetet, utan att också tjänstepersonen själv och organisationen som helhet lär och förändrar sig i takt med problemlösningen för att stötta individens utveckling.
- Julie Borup Jensen och Hanne Krogstrup



Till sist

- Ofta är det stödstrukturen i sig som är avgörande för utvecklingen...

...både i P01 och PO2.

- Långsiktiga resultat och måluppfyllelse på strukturell och organisatorisk nivå kräver att projekt sätts i ett större perspektiv, där systemet som projektet skapar synliggörs.
- Vad är problemet – egentligen – och hur kommer vi tillrätta med det?



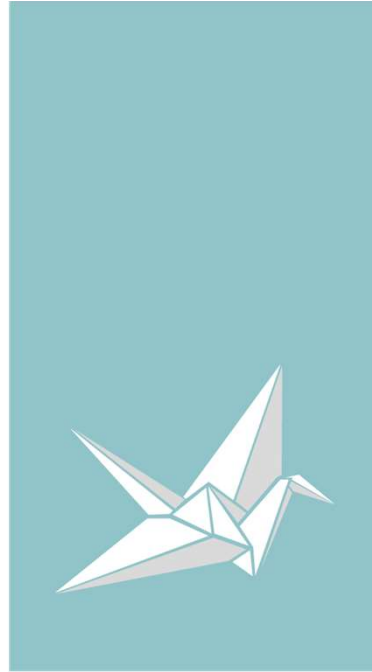
TRANQUIST
UTVÄRDERING

Joakim Tranquist

www.utvardering.se

joakim@utvardering.se

0709-998 179



TRANQUIST
UTVÄRDERING