

# SOCIOEKONOMISK ANALYS

NORRA MELLANSVERIGE



RAPPORT 2014-01-31

Helena Lund, Stefan Wing, Johanna Lundberg och Petra Bäckman

**SWECO**   
Sustainable engineering and design





## Innehållsförteckning

<b>Inledning.....</b>	<b>3</b>
<b>Utbildning.....</b>	<b>4</b>
Sammanfattande översikt för Norra Mellansverige .....	4
Befolkning med minst treårig eftergymnasial utbildning .....	4
Övergång från grundskolan till gymnasiet .....	8
Övergång till högskola inom tre år från avslutad gymnasieutbildning .....	9
Sammanfattande analys .....	10
<b>Arbetsmarknad – sysselsättning, arbetslöshet och kompetensförsörjning.....</b>	<b>11</b>
Sammanfattande översikt för Norra Mellansverige .....	11
Sysselsättningsgrad .....	12
Total arbetslöshet .....	13
Ungdomsarbetslöshet .....	14
En könssegregerad arbetsmarknad .....	16
Kompetensförsörjning .....	17
Sammanfattande analys .....	18
<b>Ohälsa.....</b>	<b>19</b>
Sammanfattande översikt för Norra Mellansverige .....	19
Ohälsotalet i de tre länen .....	20
Sjukfrånvaro/sjukskrivningar i de tre länen .....	22
Ekonomiskt bistånd .....	23
Diskussion.....	25
<b>Analys och rekommendationer .....</b>	<b>28</b>
Inledning .....	28
SWOT- analys.....	30
Sammanfattning och rekommendationer .....	33



## Inledning

Norra Mellansverige, som omfattar Värmlands län, Dalarnas län och Gävleborgs län är mitt uppe i sitt arbete för att förbereda länen för den kommande strukturfondsperioden. Europeiska socialfonden, ESF, är en av de fem europeiska struktur- och investeringsfonderna som är EU:s främsta investeringsinstrument och syftar till att hjälpa medlemsstaterna att återställa och öka tillväxten, förbättra sysselsättningen och samtidigt säkerställa en hållbar utveckling, allt i enlighet med målen i Europa 2020-strategin.

För att kunna formulera åtgärder som tar länen i riktning mot målen i EU 2020 krävs ytterligare kunskap om situationen i Norra Mellansverige. Kunskap är grunden till en förståelse för utmaningar och möjligheter i samhället, men också grunden till förståelse för gömda strukturer som påverkar samhällsutvecklingen i lika hög grad som synliga strukturer. Kunskap krävs dels för att förstå, men också för att man ska kunna identifiera åtgärder och arbeta för en förändring av rådande normer och strukturer i samhället som hindrar allas lika möjligheter. För att öka kunskapen om regionen har de tre länen gemensamt beställt en socioekonomisk analys av Sweco. Denna analys är en fördjupning i de områden som är särskilt relevanta för Socialfonden - utbildning, arbetsmarknad och kompetensförsörjning samt ohälsa – med fokus på jämställdhet och jämlikhet inom områdena utbildning, ohälsa, arbetsmarknad och kompetensförsörjning.

Flera av de medborgerliga rättigheter som vi alla ser som självklara blir genom rådande samhällsstrukturer även grundläggande jämställdhets- eller jämlikhetsfrågor. T.ex. blir rätten och tillgängligheten till förskola för barn efter deras första levnadsår även en grundläggande jämställdhetsfråga i och med att kvinnor i högre grad tar ansvar för barnen.

Den statistiska uppföljningen ger en bild av hur det ser ut i länet idag och hur utvecklingen har sett ut under en viss tid. Statistiken kan dessutom berätta för oss om de villkor och förväntningar, kulturer och normer, som finns i regionen och hur dessa strukturer påverkar regionens utveckling. Genom en konsekvensanalys ur ett jämställdhets- och jämlikhetsperspektiv ökar kunskapen om hur samhället påverkas och vad som är viktigt för att kunna utveckla den regionala attraktiviteten och den service och de tjänster som erbjuds regionens alla medborgare.

## Utbildning

Utbildning är idag grundläggande för människors förmåga att klara sin försörjning. De val vi gör tidigt i livet kan komma att få stor inverkan på våra liv framöver. Det är därför viktigt att erbjuda ett utbildningssystem som ger lika möjligheter för män och kvinnor att få samma möjligheter att lära och utvecklas.

Utbildningsnivå är en ofta använd indikator på humankapitalet i samhället och är en viktig förutsättning för regional attraktivitet, utveckling och tillväxt. Ett vanligt förekommande humankapitalmått är andelen personer med högre utbildning (minst treårig eftergymnasial utbildning, åldern 25-64 år). I analysen beaktas även övergångsfrekvensen från grundskola och val av program till gymnasium, eftersom det påverkar senare övergång till högskolestudier och därmed en persons position på arbetsmarknaden senare i livet. I den statistiska analysen ingår även övergångsfrekvensen till högskola inom tre år från avslutad gymnasieutbildning.

### Sammanfattande översikt för Norra Mellansverige

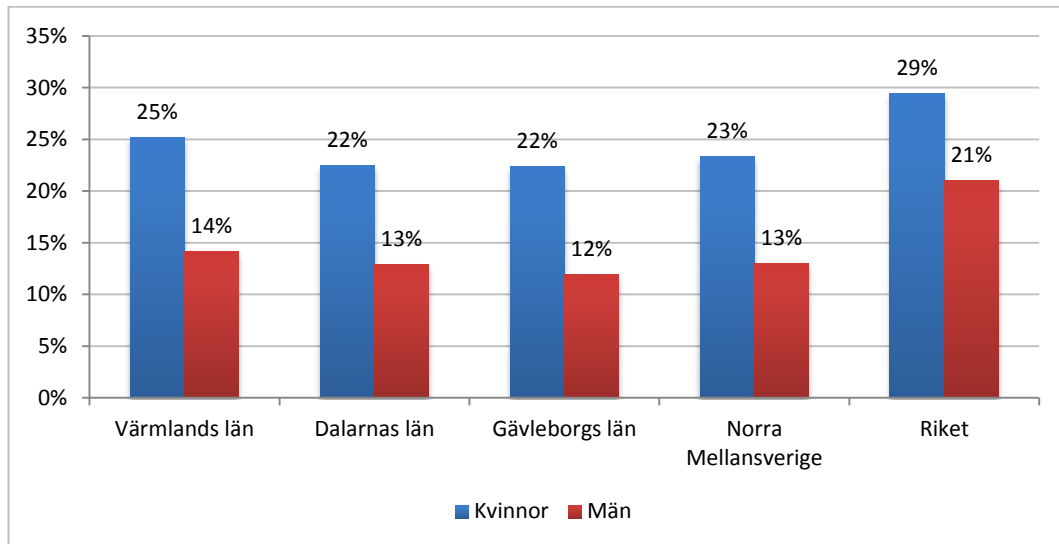
**Länen i Norra Mellansverige tillhör de län i riket som har lägst andel högutbildade -** Andelen personer med en minst treårig eftergymnasial utbildning (25-64 år) är lägre i Norra Mellansveriges län jämfört med de flesta länen i riket. Dalarna och Gävleborg har rikets lägsta andel med 17 procent. I Värmland uppgår andelen högutbildade till 19 procent. Mellan 2002 och 2012 ökade dock andelen högutbildade i länen med ca 5 procentenheter.

**Övergångsfrekvensen från grundskola till gymnasium i paritet med riket – en större andel i Norra Mellansverige väljer yrkesförberedande program -** Övergångsfrekvensen från grundskola till gymnasium ligger mellan 97 och 99 procent i hela Sverige. Däremot varierar andelen som går från grundskolan till högskoleförberedande program, yrkesprogram eller introduktionsprogram mellan olika delar av landet. I länen i Norra Mellansverige går ungefär hälften av ungdomarna över till studieförberedande gymnasieprogram från grundskolan. Ca 40 procent av ungdomarna går vidare till yrkesförberedande program i samtliga tre län och en mindre grupp går till så kallade introduktionsprogram.

**Något lägre övergångsfrekvens till högskola inom tre år från avslutad gymnasieutbildning i Norra Mellansveriges län jämfört med riket -** I de tre länen i Norra Mellansverige går knappt 40 procent av de som har avslutat en gymnasieutbildning vidare till högskolestudier inom tre år. Länen ligger strax under riksgenomsnittet. Kvinnor fortsätter att studera i betydligt större utsträckning än män.

### Befolkning med minst treårig eftergymnasial utbildning

Statistiken för personer med en minst treårig eftergymnasial utbildning har här delats upp på män och kvinnor och har avgränsats till personer mellan 25-64 år för att exkludera personer som inte har nått upp till den ålder då det är rimligt att förvänta sig att de ska ha slutfört en högre utbildning. Dessutom har personer som är i pensionsålder (65+ år) utesluts.



*Diagram 1: Andel av befolkning år 2012 med minst treårig eftergymnasial utbildning efter kön, i procent (personer med okänd utbildningsnivå exkluderas). Källa: SCB*

Samtliga tre län har ett problem med att unga flyttar ifrån länen antingen för att studera eller efter avslutade studier för att arbeta. Det finns därmed en risk för att en stor del av länens högutbildade försvinner från länen, vilket kan leda till svårigheter för länens företag och offentlig sektor att klara den framtida kompetensförsörjningen.

De tre länen i Norra Mellansverige har betydligt lägre andel högutbildade i förhållande till riket när det gäller både kvinnor och män. Detta kan delvis förklaras av avsaknaden av större universitet, men även av strukturen på arbetsmarknaden och att unga delvis har svårt att se goda utvecklingsmöjligheter i regionen. Statistiken visar också tydligt att det är en betydligt större andel högutbildade kvinnor än män i de tre länen.

Det framhålls ofta att framförallt unga kvinnor utbildar sig och flyttar från länet. En studie av Jämresursen i Region Gävleborg visar dock att detta bara är ett sätt att se på problematiken. Det är betydligt fler kvinnor än män som läser på högskolan, men av de som examineras så är det fler kvinnor som stannar i länet än som flyttar medan en högre andel av männen som examineras från högskolan väljer att flytta efter avslutade studier. I antal är det fler kvinnor som flyttar, men trots det finns det ändå ett större antal utbildade kvinnor i länet än män. Många menar därför att fokus i debatten inte enbart borde vara på kvinnorna som flyttar utan snarare på kvinnorna som är kvar i länet. Var tar de vägen? Vilka typer av yrken har de? Hur säkerställs att kompetensen tas tillvara på bästa sätt?

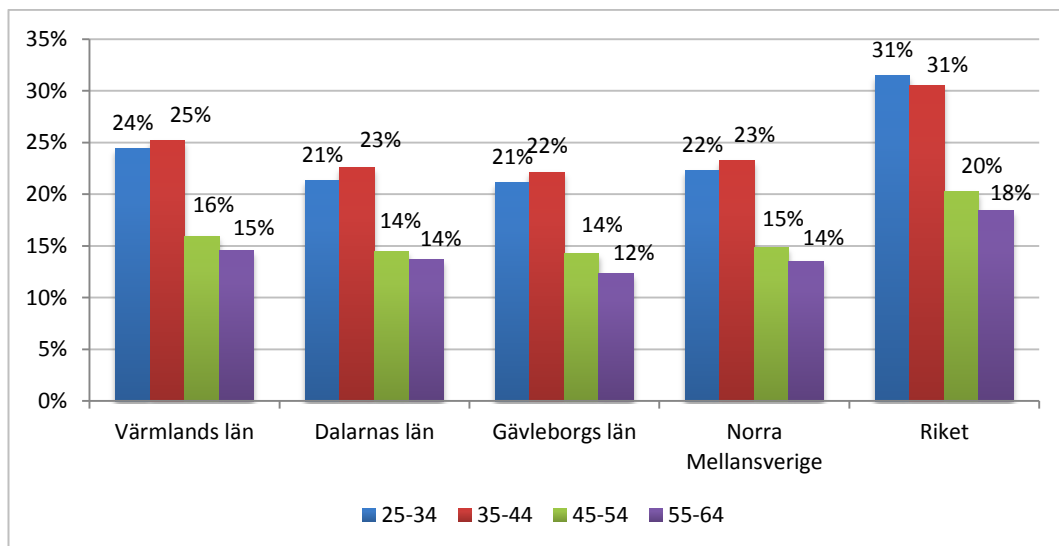


Diagram 2a: Andel av befolkning år 2012 med minst treårig eftergymnasial utbildning efter åldersgrupper, i procent (personer med okänd utbildningsnivå exkluderas). Källa: SCB

En närmare granskning av andelen högskoleutbildade i olika ålderskategorier visar tydligt att utbildningsnivån i länen har ökat eftersom andelen med högskoleutbildning är högre bland de yngre ålderskategorierna. Skillnaderna mot riksgenomsnittet kvarstår dock. Länen har alltså inte "hämtat in" jämfört med andra län i Sverige. Detta speglar dock en strukturell förändring på arbetsmarknaden som i dag i högre utsträckning efterfrågar högutbildad kompetens. Kompetenskraven har höjts inom de flesta branscher och det är idag svårare att både få ett arbete och att göra karriär utan utbildning än det var för bara 20-40 år sedan.

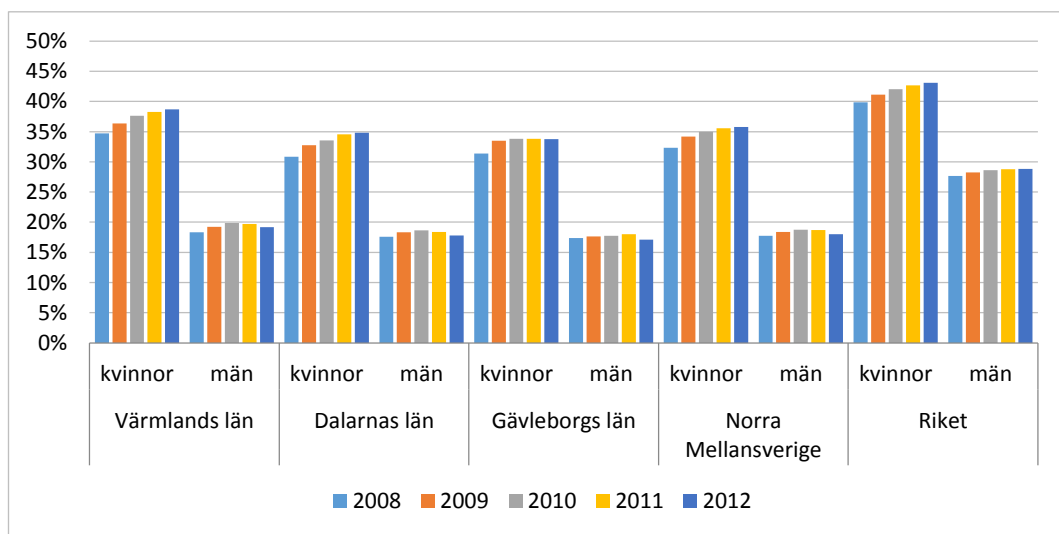


Diagram 2b: Andel av befolkning 30-34 år med minst treårig eftergymnasial utbildning, år 2012 i procent (personer med okänd utbildningsnivå exkluderas). Källa: SCB

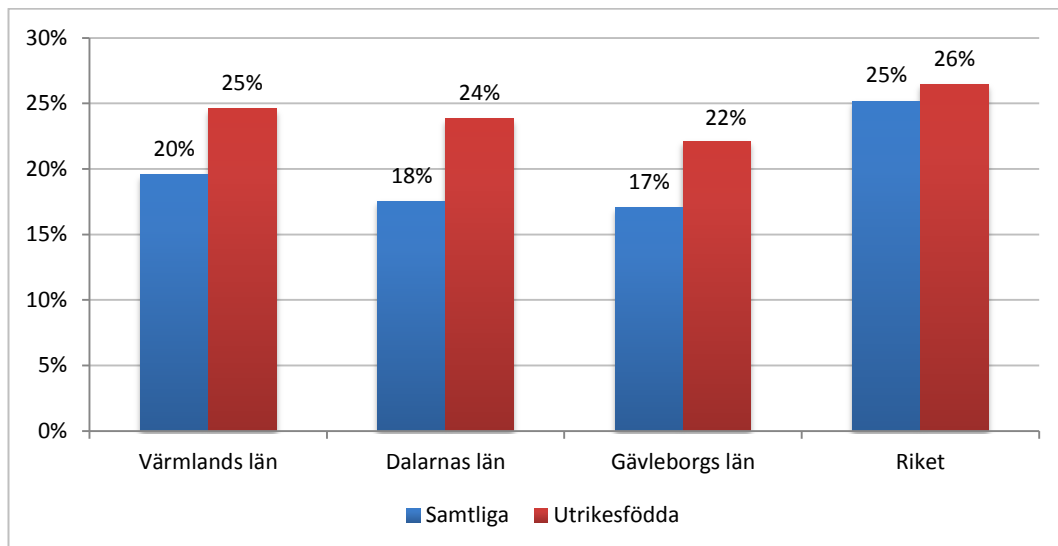


Diagram 3a: Andel av befolkning år 2012 med minst treårig eftergymnasial utbildning efter födelseland, i procent (personer med okänd utbildningsnivå exkluderas). Källa: SCB

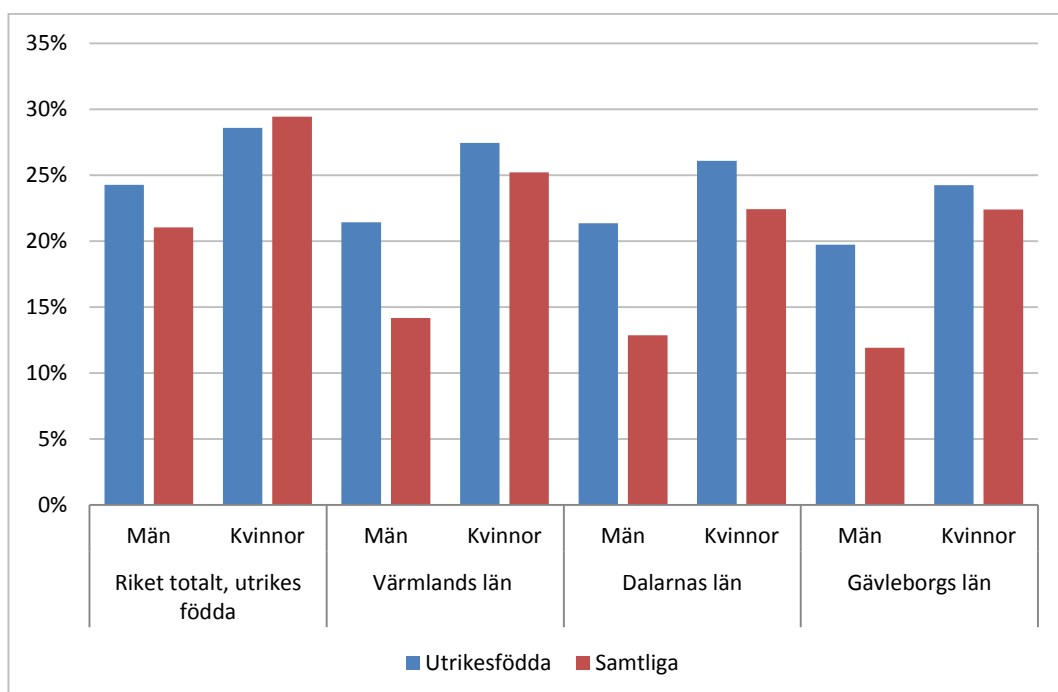


Diagram 3b: Andel av befolkning år 2012 med minst treårig eftergymnasial utbildning efter födelseland och kön, i procent (personer med okänd utbildningsnivå exkluderas). Källa: SCB

Om man istället bryter ned populationen på samtliga i befolkningen och utrikesfödda så är det tydligt att utrikesfödda i högre utsträckning har en minst treårig eftergymnasial utbildning. Skillnaden mellan utrikesfödda och samtliga är också större i Norra Mellansverige än i riket som helhet. Genom att dela upp statistiken på män och kvinnor synliggörs också att det är en större andel av de utrikesfödda i länen har minst treårig

eftergymnasial utbildning och att det är större skillnad mellan utrikesfödda män och samtliga män än mellan utrikesfödda kvinnor och samtliga kvinnor.

En viktig fråga är om skillnaden mellan utbildningsnivå mellan olika grupper avspeglas på arbetsmarknaden och om man därmed klarar av att ta tillvara på den kompetens som finns i länen? Det finns en viss matchningsproblematik på arbetsmarknaden i länen med stora pensionsavgångar och svårighet för näringslivet att få tag på rätt kompetens samtidigt som det råder stor ungdomsarbetslöshet och högutbildade går arbetslösa eller väljer att flytta ifrån länen.

### Övergång från grundskolan till gymnasiet

Övergångsfrekvensen från grundskola till gymnasium ligger mellan 97 och 99 procent i hela Sverige och skiljer sig inte nämnvärt mellan olika län. Däremot varierar andelen som går från grundskolan till högskoleförberedande program, yrkesprogram eller introduktionsprogram mellan olika delar av landet. Flertalet studier visar dessutom att val av gymnasieprogram påverkar senare övergång till högskolestudier och därmed position på arbetsmarknaden senare i livet.

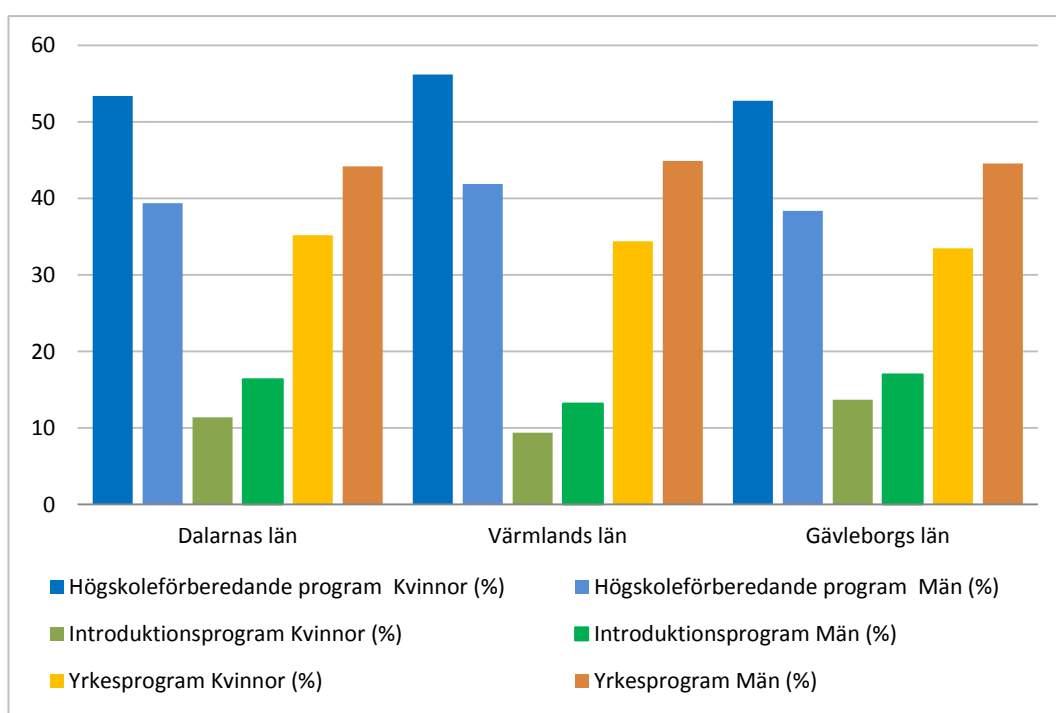


Diagram 4: Andel kvinnor och män i gymnasiet fördelat på utbildningsval i procent år 2012.<sup>1</sup> Källa: Skolverket

Övergångsfrekvensen skiljer sig inte heller mellan män och kvinnor i vare sig riket eller de tre länen utan ligger på omkring 98 procent. Tittar man närmare på vilka val av gymnasieutbildningar kvinnor och män i Norra Mellansverige gör så finns det dock tydliga skillnader. Fler unga kvinnor än män väljer högskoleförberedande program på gymnasiet. Detta påverkar sedan övergången till högskolan och visar att är viktigt att påverka

<sup>1</sup> Andelen kvinnor och män som var folkbokförda i respektive kommun och län som avslutat grundskolan från årskurs 9 på våren och som återfanns i gymnasieskolan på hösten (avser den 15 oktober eller närliggande vardag).

ungdomar i tidig ålder om man vill öka övergången till högskolan. Män väljer i högre grad yrkesinriktade program och har en högre andel än kvinnor i introduktionsprogram.

Det är dock viktigt att komma ihåg att det inte är ett mål sig att alla ska läsa på högskolan. Det är däremot viktigt att utbildningsvalen speglar arbetsmarknadens behov och ger möjligheter för individer att etablera sig på arbetsmarknaden senare i livet. De yrkesförberedande programmen måste spegla arbetsmarknadens efterfrågan eller ge goda möjligheter till kompetensutveckling i linje med arbetsmarknadens behov.

### Övergång till högskola inom tre år från avslutad gymnasieutbildning

I de tre länen i Norra Mellansverige går knappt 40 procent av de som har avslutat en gymnasieutbildning vidare till högskolestudier inom tre år. Andelen elever som inom tre år efter gymnasiet börjar läsa på högskolan minskade i början av 2000-talet, men har ökat igen de senaste åren. Den positiva utvecklingen gäller för både män och kvinnor och i hela Norra Mellansverige. Det senaste åren visar dock en nedgång för män i Dalarna och kvinnor i Gävleborgs län, men det är för tidigt att säga något om det är en trend då det är möjligt att utvecklingen ändras igen under nästa uppföljningsår. Den långsiktiga trenden visar på en ökad övergång till högskolan, vilket också stämmer överrens med att andelen med minst treårig högskoleutbildning har ökat.

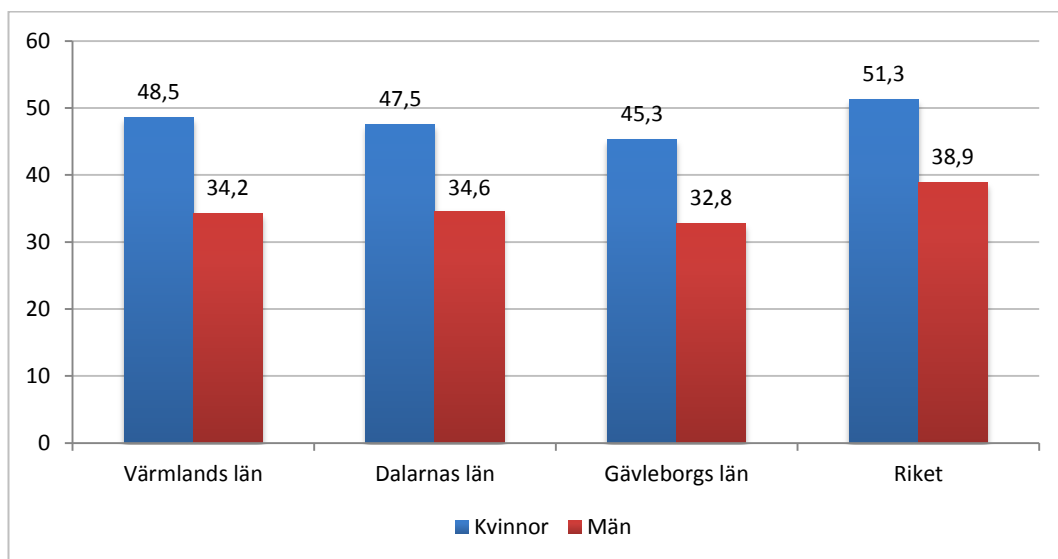


Diagram 5: Övergång till högskola inom tre år från avslutad utbildning, år 2008/09<sup>2</sup>

Bryter man ned statistiken på kön blir dock skillnaden mellan kvinnor och män tydlig. Kvinnor fortsätter att studera i betydligt högre utsträckning än män och skillnaden mellan män och kvinnor är ungefär lika stor som i riket även om nivån för de tre länen ligger under riksgenomsnittet för både kvinnor och män. För kvinnor är skillnaden mellan Norra Mellansverige och riket densamma som när man tittar på andelen med minst treårig högskoleutbildning. För män är dock skillnaden mellan Norra Mellansverige och riket högre vad gäller andelen med minst treårig högskoleutbildning än vad gäller skillnaden

<sup>2</sup> En studerande räknas som högskolestuderande den termin han/hon första gången är registrerad i högskolan. Övergången till högskolan från avslutad gymnasieutbildning är en aggregerad uppgift som innebär registrering i högskolan någon gång inom en viss period, i detta fall tre år.

för övergångsfrekvensen inom tre år från avslutad gymnasieutbildning. Detta skulle kunna tyda på att männen i Norra Mellansverige är mindre benägna att utbilda sig senare i livet än jämfört med andra män i landet.

Det är störst andel elever från studieförberedandeprogram som fortsätter till högskolan (61,9 procent jämfört med 17,9 procent av eleverna på yrkesförberedande program) och skillnaden mellan mäns och kvinnors studiemönster tar sin början redan tidigare under skolgången. Flickor presterar generellt bättre än pojkar i grundskola och gymnasieskola, färre pojkar än flickor slutför gymnasieskolan och det är tydliga skillnader i vilken studieinriktning de väljer på gymnasiet. Könsfördelningen på flertalet av gymnasieskolans nationella program är ojämn – särskilt gäller det de yrkesinriktade programmen. Det är betydligt större andelar som fortsätter till högre utbildning bland avgångseleverna från de kvinnodominerade programmen än bland avgångseleverna från de mansdominerade programmen. En förklaring kan vara att flera av de mansdominerade programmen mer direkt förbereder eleverna för ett yrke som inte kräver högre utbildning. Det är emellertid också så att kvinnor generellt fortsätter till högskolan i betydligt större utsträckning än män. Kvinnor har högre övergångsfrekvens än män på praktiskt taget alla gymnasieprogram. Ett skäl till det kan vara att pojkar i genomsnitt har lägre betyg än flickor i skolan, vilket förstärker påverkan av möjligheterna att påbörja högre utbildning.

Sammantaget är det tydligt att mönster som får stor betydelse för människors livsval etableras tidigt under skolgången. Av den anledningen är det viktigt att stötta unga i att se olika framtida utvecklingsmöjligheter.

### **Sammanfattande analys**

Generellt har utbildning fått en ökad betydelse för individers möjlighet att påverka sina liv. För bara en generation sedan var det möjligt att påbörja en yrkesbana efter grundskolan och arbeta sig uppåt och nå en bra lön och en hög materiell standard. Idag är det utbildning som i hög grad ger individer den möjligheten och det är svårare att premieras på arbetsplatsen utan utbildning. Länen i Norra Mellansverige har lägre utbildningsnivå än riket för såväl kvinnor som män och statistiken visar att tendensen jämfört med riket likaväl som skillnader mellan kvinnor och män befästs tidigt i skolgången.

Det kan finnas en tradition i Norra Mellansverige i att det är bättre att "arbeta sig upp" än att vidareutbilda sig och många av dagens unga har föräldrar som har klarat sig bra utan högre utbildning. Flera studier visar att socioekonomisk bakgrund spelar en stor roll för övergången till högre studier, men skolan och andra förebilder kan dock influera unga att studera vidare.

Insatser som breddar ungas syn på sina framtida livsmöjligheter skulle kunna öka incitamenten att satsa på skolan för att ge sig själv fler möjligheter i framtiden. Det är särskilt angeläget att dessa insatser når unga män i Norra Mellansverige eftersom andelen män som studerar vidare är särskilt lågt i regionen. Samtidigt är det viktigt att poängtera att en högskoleutbildning i sig inte alltid är lösningen på en trend där många unga flyttar från länen. Unga behöver också inspireras att utbilda sig för den regionala arbetsmarknaden alternativt förberedas för att på sikt starta eget och se egenföretagande som en livsmöjlighet.

## Arbetsmarknad – sysselsättning, arbetslöshet och kompetensförsörjning

En jämställdhets- och jämlikhetsanalys av arbetsmarknaden i Norra Mellansverige är betydelsefull för att kunna knyta ihop den problematik som tydliggörs redan i utbildningskapitlet. Att studera arbetsmarknaden utifrån ett jämställdhetsperspektiv är viktigt för att kunna vidta rätt åtgärder och för att åtgärda de brister som identifieras i regionen i syfte att stärka den regionala attraktiviteten och tillväxten.

Sysselsättningsgraden<sup>3</sup> påverkas av hur väl arbetsmarknaden fungerar och hur starkt konjunkturläget är. Sysselsättningsgraden är kvoten mellan antalet sysselsatta och det totala antalet personer i arbetsförålder (inkl. de som befinner sig i arbetsmarknadsåtgärder, sjukskrivningar etc.). Arbetslösheten<sup>4</sup> definieras som andel öppet arbetslösa och i program med aktivitetsstöd i förhållande till arbetsför befolkning. Arbetslösheten har i Sverige under en länge tid legat på en historisk hög nivå. Kompetensförsörjningen är också en viktig faktor för utvecklingen. Arbetskraften måste vara rustad för de jobb som finns tillgängliga.

### Sammanfattande översikt för Norra Mellansverige

**Sysselsättningsgraden i Norra Mellansverige är i stort sett i paritet med riket.** - Sysselsättningsgraden har minskat marginellt för samtliga län i Norra Mellansverige mellan 2007 och 2011, vilket även gäller för de flesta länen i Sverige. Samtidigt är sysselsättningsgraden något högre för män än för kvinnor, vilket delvis kan förklaras av att män i lägre utsträckning tar ut föräldraledighet och studerar vidare på högskola/universitet.

**Gävleborg har en klart högre arbetslöshet jämfört med riket – Dalarna och Värmland ligger något under respektive över riket.** - Under kvartal 4 år 2012 uppgick den totala arbetslösheten i Norra Mellansverige till 7,9 procent för personer mellan 16-64 år. I motsvarande andel i riket var 6,7 procent. Gävleborg har den högsta arbetslösheten i jämförelsen med 9,8 procent. Finanskrisen har lett till en kraftig uppgång för den totala arbetslösheten. Mäns arbetslöshet är någon procentenhet högre än kvinnors. Samma mönster råder som för ungdomsarbetslösheten, men nivån är väsentligt högre.

**Försörjningskvoten i Norra Mellansverige är likartade mellan länen och något högre jämfört med riket** - Försörjningskvoten i riket uppgår till 1,72, vilket innebär att varje förvärvsarbetande person ska försörja sig själv samt 0,72 andra personer.

**Generationsväxlingen på arbetsmarknaden i Norra Mellansverige är en stor utmaning** - Det förväntade tillträdet av ungdomar är klart lägre än de förväntade

<sup>3</sup> Sysselsättningsgraden är kvoten mellan antalet sysselsatta och det totala antalet personer i arbetsför ålder (inkl. de som befinner sig i arbetsmarknadsåtgärder, sjukskrivningar etc.). Måttet visar hur stor andel av befolkningen i arbetsför ålder (20-64 år) som är sysselsatta.

<sup>4</sup> Arbetslöshetsstatistiken baseras på Arbetsförmedlingens uppgifter. I denna studie definieras arbetslösheten som öppet arbetslösa samt personer i program med aktivitetsstöd som andel av medelbefolkningen 16-64 år, i procent. Detta inkluderar inte personer som har arbete med stöd. Samma definition används för ungdomsarbetslösheten fast med åldern 18-24 som utgångspunkt. Den officiella arbetslöshetsstatistiken, som utgörs av SCB:s månatliga arbetskraftsundersökning (AKU), har inte kunnat användas. Ett inte tillräckligt stort antal personer tillfrågas i AKU för att det ska vara möjligt att dra statistiskt säkerställda slutsatser om regional arbetslöshet för olika undergrupperingar.

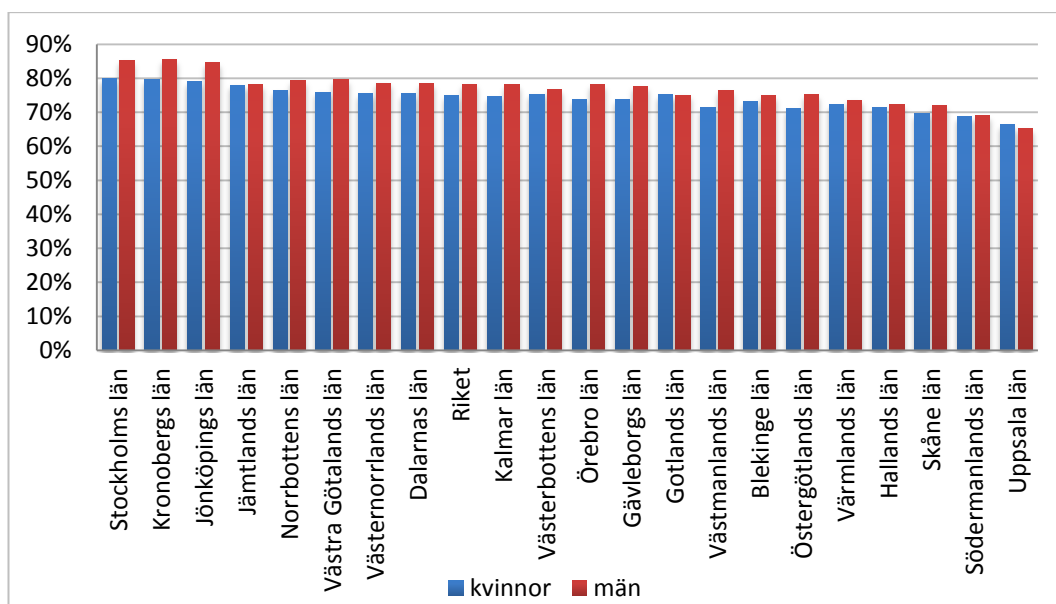
pensionsavgångarna. Både tillträdet av ungdomar på arbetsmarknaden och pensionsavgångarna antas minska de kommande åren i Norra Mellansverige. Tillträdet till arbetsmarknaden förväntas dock minska i högre utsträckning än utträdet, varför skillnaden mellan åldersavgångar och tillträdande ökar.

**I Norra Mellansverige råder generellt sett brist på arbetskraft inom en del högkvalificerande yrken och ett överskott på arbetskraft i vissa yrken med lägre kvalifikationskrav** - Med ett fåtal undantag råder idag brist på arbetskraft i Norra Mellansverige till högkvalificerade yrken samtidigt som det finns ett överskott på arbetskraft inom yrken med lägre krav på utbildning.

**YH-utbildningarna i Norra Mellansverige är i hög grad tekniskt inriktade** - Det finns en rad YH-utbildningar i regionen. I Värmland och Gävleborg är en stor del av dessa utbildningar tekniskt inriktade. Då dessa utbildningar i hög grad är inriktade mot mansdominerade branscher riskerar de att förstärka den redan könsuppdelade och ojämställda arbetsmarknaden om inte utbildningarna används för att locka kvinnor till traditionellt mansdominerade yrken. I Dalarna skiljer sig inriktningen på YH-utbildningarna något då flera av utbildningarna är inriktade mot turism och besöksnäringen.

## Sysselsättningsgrad

Bland samtliga län i riket är sysselsättningsgraden högst i Stockholms och Kronobergs län på 78 procent och som lägst i Uppsala län på 66 procent. Långt ner i listan återfinns län med stora högskolor och universitet, vilket beror på att en hög andel studerande minskar sysselsättningsgraden. Dalarnas och Gävleborgs län ligger i linje med riksgenomsnittet på 77 procent och Värmlands län ligger något lägre på 73 procent. Den lägre sysselsättningsgraden i Värmland beror dock troligtvis på att de som arbetar i Norge inte räknas med i den registerbaserade sysselsättningsstatistiken. Sysselsättningsgraden har minskat marginellt för samtliga av de tre länen i Norra Mellansverige (gäller även de flesta andra län i Sverige) från 2007 till 2011.



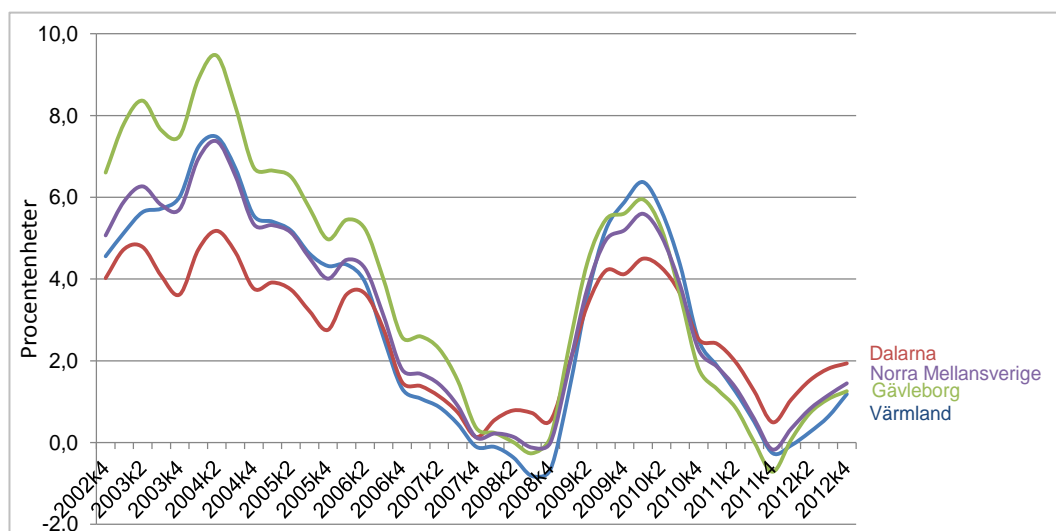
Figur 6: Andel sysselsatta av befolkningen i arbetsför ålder (20-64 år) år 2011, i procent (Källa: SCB)

Sysselsättningsgraden är något högre för män än för kvinnor, vilket delvis kan förklaras av att kvinnor i högre utsträckning tar ut föräldraledighet och studerar vidare på högskola/universitet.

### Total arbetslöshet

Den totala arbetslösheten enligt Arbetsförmedlingens definition och statistik utgörs av öppet arbetslösa och samt personer i arbetsmarknadspolitiska åtgärder. År 2013 var den totala arbetslösheten 7,4 % i Värmland, 6,0 % i Dalarna och 9,5 % i Gävleborg, vilket kan jämföras med 6,7 procent i riket. I dessa län och i riket är arbetslösheten bland män strax under eller strax över en procentenhet av arbetslösheten bland kvinnor.<sup>5</sup> Skillnaden i arbetslöshet mellan kvinnor och män är således i nuläget inte högre i Norra Mellansverige än i riket.

Skillnaden mellan könen är dock väsentligt olika beroende på konjunkturläget. I diagrammet nedan framgår skillnaden i procentenheter mellan arbetslösheten bland män och arbetslösheten bland kvinnor. Ju större värde över noll, desto högre är mäns arbetslöshet i förhållande till kvinnors. I lågkonjunkturer tenderar mäns arbetslöshet vara hög jämfört med kvinnors medan skillnaden är liten i högkonjunkturer. Detta hänger delvis samman med den könssegregerade arbetsmarknaden i regionen och att män i betydligt högre grad arbetar i den konjunkturkänsliga industrin, medan kvinnor i högre utsträckning arbetar i offentlig sektor som inte är lika konjunkturkänslig. Vid den senaste krisen var arbetslösheten bland män ca sex procentenheter högre bland män än bland kvinnor. Skillnaden i Dalarna var något lägre. Näringsstrukturen påverkar hur stor skillnaden blir i arbetslöshet mellan könen vid lågkonjunkturer. En hög andel av arbetskraften i industrin innebär större skillnader när konjunkturen viker.



<sup>5</sup> Gävleborg: 9,0 procent bland kvinnor, 9,9 procent bland män  
Dalarna: 5,4 procent bland kvinnor, 6,6 procent bland män  
Värmland: 6,8 procent bland kvinnor, 7,9 procent bland män  
Riket: 6,3 procent bland kvinnor, 7,2 procent bland män

Diagram 7: Skillnad mellan män och kvinnors (16-64 år) totala arbetslöshet i procentenheter. (Glidande medelvärde för fyra kvartal. Ju högre värden, desto större är arbetslösheten bland män jämfört med bland kvinnor.) Källa: Arbetsförmedlingen (egna bearbetningar)

En stor utmaning för, framför allt Gävleborg, men även för Värmland och Dalarna är den höga arbetslösheten bland utomeuropeiskt födda. Diagrammet nedan visar skillnaden i procentenheter jämfört med riket. Arbetslösheten i den gruppen är mer än 12 procentenheter högre i Gävleborg jämfört med riket. Totalt rör det sig om 31,5 procent.

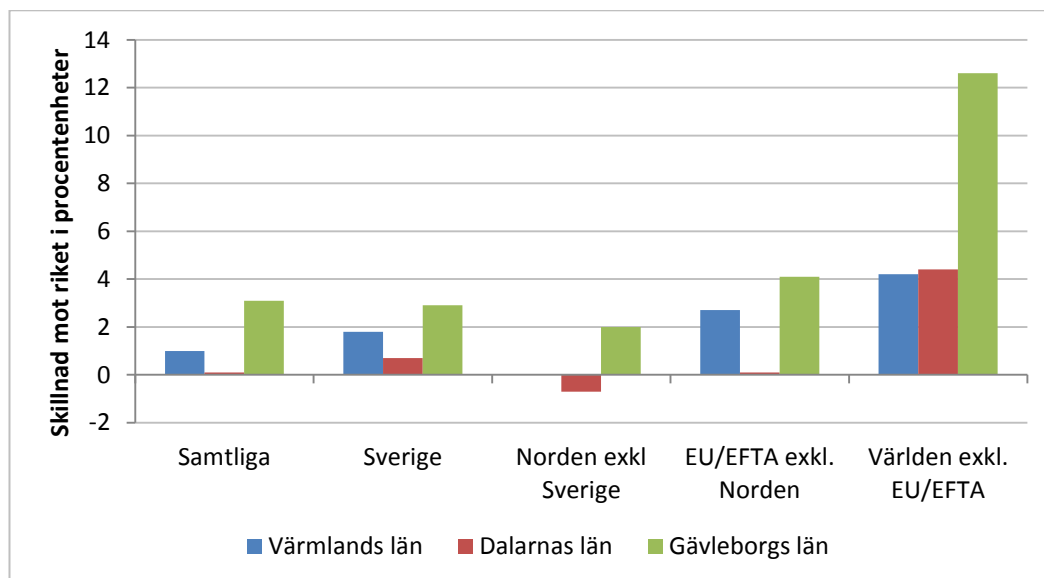


Diagram 8: Skillnad i total arbetslöshet (16-64 år) jämfört med riket efter födelseland, i procentenheter år 2012 totala arbetslöshet i procentenheter. Källa: Arbetsförmedlingen (egna bearbetningar)

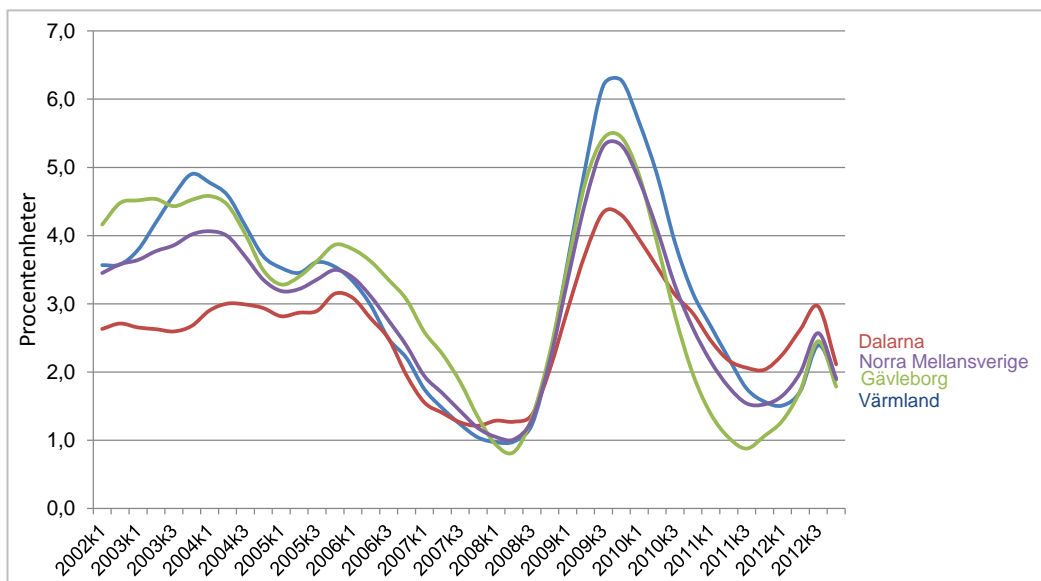
## Ungdomsarbetslöshet

Den totala ungdomsarbetslösheten (öppen arbetslöshet och personer i arbetsmarknadsåtgärder) uppvisar i stort sett samma mönster som arbetslösheten för samtliga personer (16-64 år). Ungdomsarbetslösheten ligger dock på en väsentligt högre nivå i Norra Mellansverige och i riket i stort. Under 2013 var ungdomsarbetslösheten 16,8 procent i Gävleborg, 13,1 procent i Värmland och 9,7 procent i Dalarna. Det kan jämföras med 10,2 i riket.

Dalarna har lägre ungdomsarbetslöshet än både Gävleborg, Värmland och riket. Detta kan bero på turismen som är betydelsefull bransch i Dalarna. Besöksnäringen är en bransch med arbetstillfällen för unga.

Ungdomsarbetslösheten i Norra Mellansverige är hög och för första gången tilldelas svenska regioner krisstöd från EU-kommissionen på grund av att arbetslösheten bland unga överstiger 25 procent (enligt den officiella definitionen som skiljer sig från Arbetsförmedlingens statistik). Det är mellersta Norrland, norra Mellansverige och Sydsverige som får del av stödet på 780 miljoner under två år. Alla krisregioner runt om i EU med en ungdomsarbetslöshet på över 25 procent får ta del av stödet. Länder med låg

ungdomsarbetslöshet som Österrike, Tyskland, Danmark, Estland, Finland, Malta och Nederländerna får inga stödpengar.



*Diagram 9: Skillnad mellan unga män och unga kvinnors (18-24 år) totala arbetslöshet i procentenheter. (Glidande medelvärde för fyra kvartal. Ju högre värden, desto större är arbetslösheten bland unga män jämfört med bland unga kvinnor.) Källa: Arbetsförmedlingen (egna bearbetningar)*

Statistiken visar att skillnaden mellan unga kvinnor och män ökar i lågkonjunktur för att jämnas ut när ekonomin går in i starkare perioder. Detta kan bero på att kvinnor i högre grad arbetar inom offentlig sektor och att män i större utsträckning arbetar i den privata sektorn som i högre grad är konjunkturkänslig.

Det krisstöd som nu beviljas Norra Mellansverige tillsammans med inriktningen på Socialfonden för kommande period handlar om att investera i unga människor och möjliggöra ett inträde på arbetsmarknaden och därmed möjligheten till egenförsörjning. Under hela 2000-talet har ungdomsarbetslösheten legat på relativt höga nivåer. Det talar för att detta inte enbart är ett konjunkturproblem, utan att det också finns strukturella orsaker bakom nivåerna. Orsakerna är förmodligen flera, men att allt fler går ut gymnasieskolan utan fullständiga betyg kan vara en bidragande orsak till problematiken.

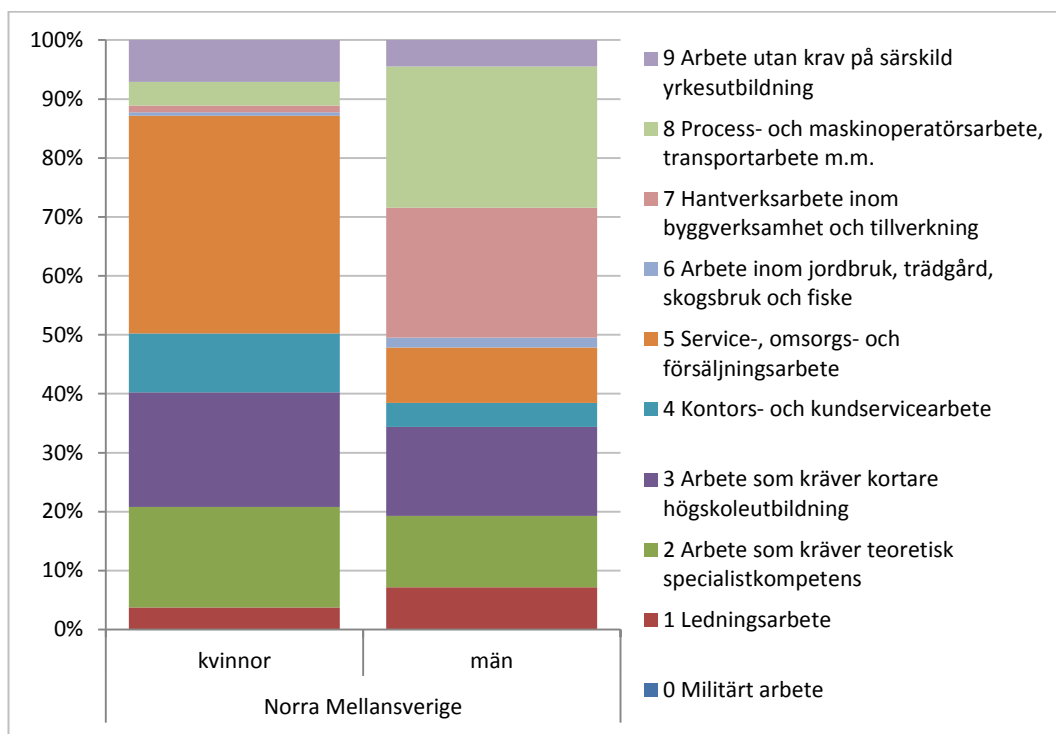
Ungdomsarbetslöshet kan få långsiktiga effekter för individen. En studie från IFAU visar att de som var arbetslösa en kort tid efter en praktisk gymnasieutbildning hade lägre inkomst fem år senare än dem som snabbt etablerade sig på arbetsmarknaden.<sup>6</sup> Den stora majoriteten unga lyckas efter några år etablera sig på arbetsmarknaden och få tillsvidareanställningar eller flera längre tidsbegränsade anställningar. För dem utgör de kortare perioderna av arbetslöshet i unga år inte någon direkt belastning. För de unga som blir arbetslösa en längre period är utsikterna betydligt mörkare. De får ofta svårt att etablera sig på arbetsmarknaden och fastnar i arbetslöshet och sjukskrivningar.

<sup>6</sup> Nordström Skans, 2004

## En könssegregerad arbetsmarknad

Arbetsmarknaderna i Värmland, Gävleborg och Dalarna är starkt könssegregerad och ser nästintill identisk ut i de tre länen när man jämför länen utifrån en grov yrkesindelning. Statistiken visar tydligt att fördelningen av olika yrkestyper och arbetsuppgifter på arbetsmarknaden är förknippade med föreställningar om män och kvinnor och att kön förknippas starkt med olika typer av yrken och befattningar.

För kvinnor i Norra Mellansverige är ett yrke inom service, omsorg och försäljning vanligt förekommande. Man arbetar i hög grad inom offentlig sektor. För männen är det arbeten inom industrin och byggsektorn som dominerar. Andelen som arbetar med ledningsarbete är dubbelt så stor för män som för kvinnor.



Figur 10: Andelen arbetande män och kvinnor enligt ssyk1 indelning, 2011 (Källa: SCB),

Intressant att notera är också att skillnaden mellan män och kvinnor som arbetar med yrken som kräver högskoleutbildning (ledningsarbete, arbete som kräver teoretisk specialistkompetens och arbete som kräver kortare högskoleutbildning) inte är lika stor som skillnaden när man tittar på andel med högskoleutbildning. En anledning till detta skulle kunna vara att kvinnor har svårare att hitta yrken som matchar deras kompetens.

En könssegregerad arbetsmarknad riskerar att leda till att befästa rådande strukturer och innebär att män och kvinnor i hög grad befinner sig på olika arenor. Vill man bryta utvecklingen i Norra Mellansverige är arbetsmarknaden en viktig arena att arbeta inom. Könssegregeringen är ett hinder för rörligheten på arbetsmarknaden och riskerar att försvåra matchningen mellan arbetssökande och arbetsgivare. Den rådande strukturen blir ytterligare ett hinder för en välfungerande arbetsmarknad och kan bidra till att minska regionens attraktionskraft för dess invånare och potentiella inflyttare.

## Kompetensförsörjning

Kompetensförsörjning är en viktig utmaning för länen i Norra Mellansverige. Både tillträdet av ungdomar på arbetsmarknaden och pensionsavgångarna antas minska de kommande åren i Norra Mellansverige. Tillträdet till arbetsmarknaden förväntas dock minska i högre utsträckning än utträdet, varför skillnaden mellan åldersavgångar och tillträdande ökar i alla de tre länen. Detta påverkas av storleken på ålderkullarna, men även av flyttrender.

I Dalarna och Gävleborg arbetar ca 123 000 personer i respektive län, medan ca 113 000 förvärvsarbetar i Värmland. I Värmlands län var det år 2010 strax över 600 personer färre som trädde in på arbetsmarknaden än som pensionerades. År 2020 väntas den siffran ha stigit till nästan 1 000 personer. I och med att antalet pensionsavgångar och tillträdande ungdomar minskar i samma utsträckning i Gävleborgs län är det ca 1 000 personer fler som går i pension än vad som tillträder under samtliga år. I Dalarnas län var det år 2010 ca 1000 personer färre som trädde in på arbetsmarknaden än som pensionerades. Antalet förväntas öka till närmare 1500 år 2015 för att sedan minska något till år 2020 då differensen mellan pensionsavgångar och tillträdande ungdomar är ca 1300 personer.

För att göra en rättvisande jämförelse mellan länen med avseende på generationsväxlingen kan ett s.k. *balanstal* beräknas<sup>7</sup>. För varje person som förväntas lämna arbetsmarknaden år 2020 i Värmland och Gävleborg beräknas 0,68 personer träda in på arbetsmarknaden. I Dalarna väntas något färre, 0,61 personer, träda in på arbetsmarknaden för varje person som lämnar. Balanstalet för hela Norra Mellansverige förväntas uppgå till 0,65 år 2020, vilket kan jämföras med 0,95 i riket. Det är framför allt den första halvan av perioden 2010-2020 som balanstalet sjunker i Norra Mellansverige. Detta talar för att det kommer att bli brist på arbetskraft i Norra Mellansverige framöver.

Med ett fåtal undantag råder idag brist på arbetskraft i Norra Mellansverige till högkvalificerade yrken samtidigt som det finns ett överskott på arbetskraft inom yrken med lägre krav på utbildning.

Inom vård och omsorgsbranschen råder det t.ex. brist på läkare, tandläkare och specialistsjuksköterskor, samtidigt som det finns ett överskott av t.ex. vårdbiträden. På motsvarande sätt finns en brist på förskolelärare och ett överskott av barnskötare. Det är även brist på kockar men i samma län finns ett överskott på restaurangbiträden. Vidare är det brist på t.ex. ingenjörer, psykologer och gymnasielärare. Överskott finns inom yrken så som lagerarbetare, administratörer, maskinoperatörer och lokalförare.<sup>8</sup>

Samtidigt som tillträdet till arbetsmarknaden är avsevärt mindre än pensionsavgångarna i alla tre länen finns en betydande arbetslöshet och ungdomsarbetslöshet vilket tyder på att det, precis som i riket, finns en "missmatch" mellan arbetskraftsutbudet och arbetskraftsefterfrågan i Norra Mellansverige.

<sup>7</sup> Balanstalet visar förväntat tillträde av ungdomar på arbetsmarknaden delat med antalet sysselsatta som förväntas lämna av åldersskäl under samma period. Ett balanstal under 1 visar att färre förväntas inträda på arbetsmarknaden än de som lämnar, och tvärtom. I Arbetsförmedlingens prognoser tas även hänsyn till ungdomars flyttmönster, dvs. hur stor andel ungdomar som förväntas lämna kommunen. Ju lägre balanstal, desto större förväntad brist på arbetskraft.

<sup>8</sup> Bedömningen av överskottsyrken och bristyrken på arbetsmarknaden görs för ett urval av yrken i respektive län - Yrkeskompassen, Arbetsförmedlingen. Yrkeskompassen rankar bristyrken och överskottsyrken för en ettårsperiod, i detta fall 2013.

Skillnaden i utbildningsnivå mellan brist- och överskottsyirken visar att det finns behov av att höja utbildningsnivån i Norra Mellansverige och ett behov av att uppmuntra ungdomar till fortsatt vidareutbildning. Kompetenskraven på arbetsmarknaden höjs successivt och det finns därför anledning att tro att efterfrågan på kvalificerad kompetens snarare kommer att öka än att minska.

### Sammanfattande analys

Norra Mellansverige har en könssegregerad arbetsmarknad och en hög ungdomsarbetslöshet. Detta gäller för flera delar av Sverige, men är likaså stora utmaningar för Dalarna, Gävleborg och Värmland. I framför allt Gävleborg har man även stor arbetslöshet bland utrikesfödda som inte lyckas ta sig in på arbetsmarknaden. Det är därför viktigt att kunna vara nytänkande och ha en öppenhet för lärdomar och erfarenheter från tidigare projekt och insatser i formulerandet av åtgärder i länen. Hur kan länen arbeta för en välfungerande arbetsmarknad som ger lika möjligheter till kvinnor och män samt inkluderar länens unga och uppmuntra dem att öka sin yrkeskompetens?

- Ett viktigt identitetsarbete är att förändra bilden av typiskt manliga och kvinnliga yrken. Dannemora gruva är ett intressant exempel att studera utifrån att de har satsat på att rekrytera kvinnor till gruvan och lyckats väldigt väl. Är det möjligt med liknande åtgärder för att öka andelen män i typiskt kvinnliga yrkeskategorier?
- Bilden av att arbeta i industrin är ofta förlegad. Idag krävs ofta en högre utbildning och arbetsmiljön är ofta både betydligt tystare och renare än vad den har varit tidigare. Norrköping är en intressant jämförelse kommun där man har en stolthet i sin industribakgrund trots att stadens struktur har ändrats.
- De regionala och lokala företagen kan ha en betydelsefull roll för regionens utveckling genom att inspirera unga till alternativa livsval. Dels genom att berätta om företagets framtida kompetensbehov samt att inspirera till företagande och entreprenörskap som en möjlighet. Även om unga flyttar från länen under några år har man då större möjligheter att komma tillbaka pga. länens styrkor i form av en bättre bostadsmarknad (viktigt att det finns attraktiva bostäder) och lugn miljö för barnen (bra barnomsorg) och närhet till natur.

Samtidigt som Norra Mellansverige har en hög arbetslöshet har regionen en generationsväxlingsproblematik som är större än i riket som helhet. Det förväntade tillträdet av ungdomar är klart lägre än de förväntade pensionsavgångarna samtidigt som länen har stora problem med ungdomsarbetslöshet. Detta tyder på en "mismatch" mellan utbud och efterfråga på arbetskraft. Det avspeglar sig även genom en brist på arbetskraft inom en del högkvalificerande yrken och ett överskott på arbetskraft i yrken med lägre kvalifikationskrav. Skillnaden i utbildningsnivå mellan brist- och överskottsyirken visar att det därmed finns incitament att höja utbildningsnivån i Norra Mellansverige och ett behov av att inspirera ungdomar till fortsatt vidareutbildning. Kompetenskraven på arbetsmarknaden höjs successivt och det finns därför anledning att tro att efterfrågan på kvalificerad kompetens snarare kommer att öka än att minska.

## Ohälsa

I detta avsnitt sammanfattas de centrala slutsatserna från analysen av ohälsan i Norra Mellansverige. I analysen görs jämförelser mellan Norra Mellansveriges län samt övriga län och riket. Analysen vidareförädlas sedan till att omfatta gruppnivå, där skillnader mellan män och kvinnor, mellan ålderskategorier och mellan födelseland kan studeras.

Ohälsotalet<sup>9</sup> är ett av de vanligaste måtten inom området. Sjukpenningtalet<sup>10</sup> och ekonomiskt bistånd<sup>11</sup> är också vedertagna indikatorer på ohälsa. Utanförskapet är ett annat begrepp som har blivit vanligt i den offentliga debatten. Det saknas en officiellt vedertagen definition på och metod för att beräkna utanförskapet i samhället. SCB mäter antalet helårsekvivalenter i arbetsför befolkning (20-64 år) som försörjs med sociala ersättningar och bidrag.<sup>12</sup>

### Sammanfattande översikt för Norra Mellansverige

**Jämfört med riket är det totala ohälsotalet i Norra Mellansverige högre och det är större skillnader mellan kvinnors och mäns ohälsa i länen** - I februari 2013 uppgick ohälsotalet i riket till 27 dagar (per person den senaste tolv månadersperioden). Ohälsotalet i Norra Mellansveriges län är högre än i riket. I Gävleborg uppgår ohälsotalet till 30 ohälsodagar per person, i Värmland och Dalarna 29 ohälsodagar. I samtliga län i Norra Mellansverige har kvinnor ca 10 fler ohälsodagar än män, vilket är en större skillnad jämfört med riket där motsvarande skillnad uppgår till ca 5 dagar. Precis som i riket har ohälsotalet sjunkit i samtliga län i Norra Mellansverige de senaste tio åren. En undersökning som SCB har genomfört visar att andelen av befolkningen som har ett dåligt hälsotillstånd uppgår till 6,2 procent i Gävleborg. Motsvarande andel i Värmland och Dalarna är 5,6 respektive 4,5 procent.

**Sjukpenningtalet ligger på samma nivå i Norra Mellansveriges län som i riket** - Andelen invånare mellan 20 och 64 år som uppbär sjukpenning uppgår till 1,9 procent i riket. Norra Mellansveriges tre län ligger mycket nära den nivån. I Dalarna är andelen 2,0 procent, i Gävleborg 1,9 procent och i Värmland 1,8 procent. Sjukfrånvaron har sjunkit markant i samtliga län mellan 2002 och 2010 för att sedan öka något under 2011. Minskningen efter 2002/2003 förklaras till stor del av att reglerna i sjukförsäkringen har förändrats.

**Gävleborg har relativt sett många fler hushåll som får ekonomiskt bistånd än i riket – Värmland och Dalarna har något fler än i riket** - Antalet bidragshushåll med

---

<sup>9</sup> Ohälsotalet är Försäkringskassans mått på frånvarodagar som ersätts från sjukförsäkringen under en 12-månadersperiod. Antal utbetalda dagar med sjukpenning, arbetsskadesjukpenning, rehabiliteringspenning samt sjukersättning/ aktivitetsersättning (före år 2003 förtidspension/ sjukbidrag) från socialförsäkringen relaterat till antal registrerade försäkrade (befolkningen) 16-64 år. Ohälsotalet kan tolkas som "antalet ohälsodagar per person och år". Alla dagar är omräknade till nettodagar, t.ex. två dagar med halv ersättning blir en dag.

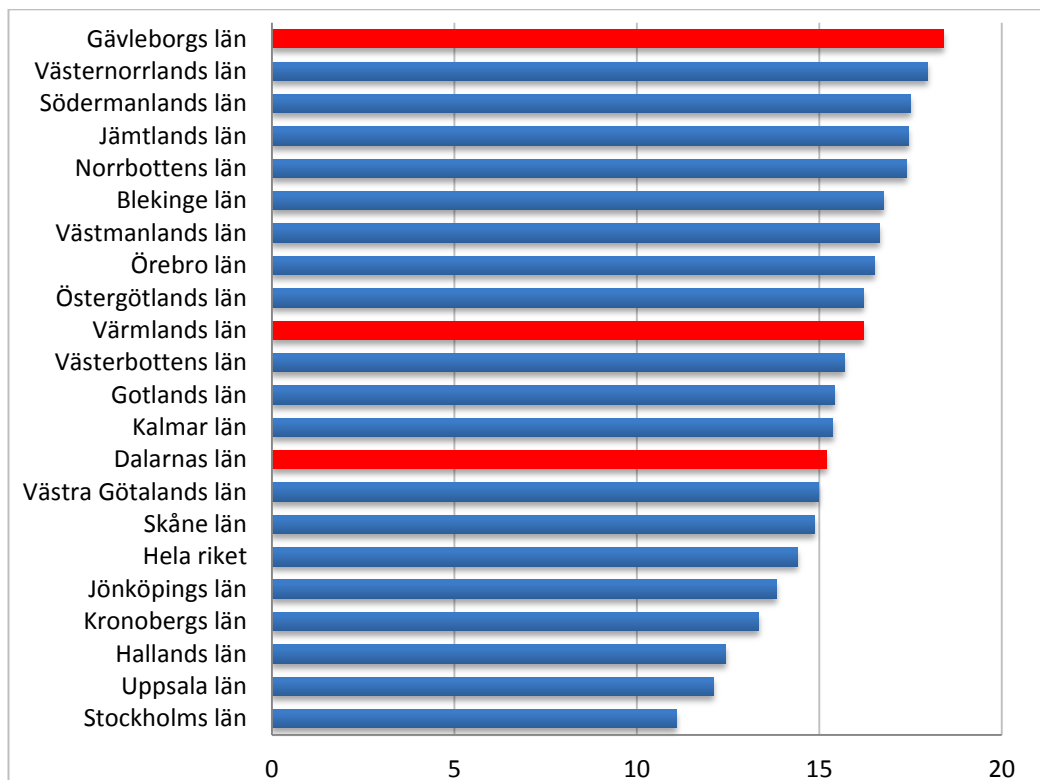
<sup>10</sup> Andel med sjukpenning hos länsens invånare i åldrarna 20-64 år.

<sup>11</sup> Ekonomiskt bistånd betalas ut till dem som ansöker och inte har tillräckliga medel för sin försörjning (eller annat som är nödvändigt för livsföringen) och vilkas behov inte kan tillgodoses på annat sätt.

<sup>12</sup> Med ersättningar och bidrag avses sjuk- och aktivitetsersättning, a-kassa, sjukpenning, arbetsmarknadsåtgärder, samt ekonomiskt bistånd. Eftersom vissa personer kan befinna sig i "utanförskap på deltid" och/eller under kortare perioder görs en omräkning till helårsekvivalenter. Om två personer är sjukskrivna på halvtid under ett år eller två som är arbetslösa under ett halvår motsvarar det tillsammans en helårsekvivalent.

ekonomiskt bistånd per 1 000 invånare uppgår till 22 stycken i riket. I Gävleborg är motsvarande antal 30 stycken, vilket relativt sett är klart fler än något annat län i riket. Dalarna och Värmland ligger något över riket med 23 respektive 25 bidragshushåll per 1 000 invånare.

**Gävleborg har det högsta utanförskapet av samtliga län – utanförskapet i Dalarna och Värmland är högre än i riket** - Andelen personer i utanförskap i riket uppgår till 14,4 procent helårsekvivalenter. Av alla län i riket har Gävleborg det högsta utanförskapet med 18,4 procent helårsekvivalenter av befolkningen i åldrarna 20-64 år. Värmlands län ligger på 16,2 procent och Dalarnas län på 15,2 procent.



Figur 11: Andel helårsekvivalenter i åldrarna 20-64 år som försörjdes med sociala ersättningar och bidrag, 2011 (Källa: SCB)

### Ohälsotalet i de tre länen

Ohälsotalet är ett av de vanligaste måtten inom området. Ohälsotalet är Försäkringskassans mått på frånvarodagar som ersätts från sjukförsäkringen under en 12-månadersperiod. Antal utbetalda dagar med sjukpenning, arbetsskadesjukpenning, rehabiliteringspenning samt sjukersättning/aktivitetsersättning (före år 2003 förtidspension/sjukbidrag) från socialförsäkringen relaterat till antal registrerade försäkrade (befolkningen) 16-64 år. Ohälsotalet kan tolkas som "antalet ohälsodagar per person och år". Alla dagar är omräknade till nettodagar, t.ex. två dagar med halv ersättning blir en dag.

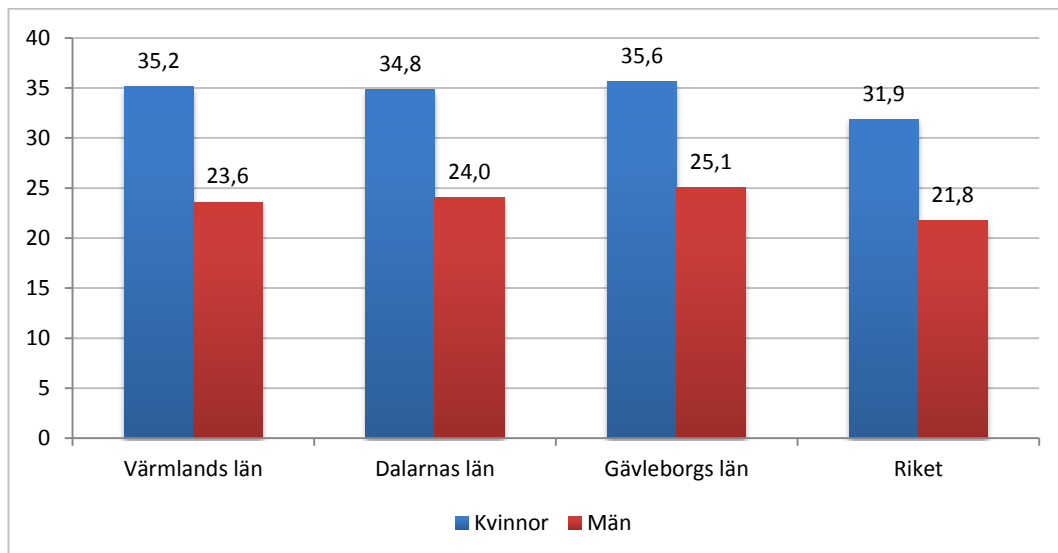


Diagram 12: Ohälsotalet bland kvinnor och män, år 2013, i riket samt i de tre studerade länen (Källa: Försäkringskassan)

Diagrammet ovan visar att i samtliga län i Norra Mellansverige och i riket som helhet har kvinnor ca 10 fler ohälsodagar än män. Trenden över tid (sett över den senaste tioårsperioden) är att de absoluta nivåerna av ohälsa, mätt enligt ohälsotalet, har minskat. Men detta kan i viss mån vara en spegling av ändrade krav för sjukersättning och strukturella (och kulturella) förändringar i olika ersättningssystem. Dock kvarstår tydliga skillnader mellan kvinnor och män över hela perioden.

Ohälsotalet sett på gruppnivå visar på tydliga åldersrelaterade skillnader vad gäller fördelning av ohälsotalet, med en närapå tredubbling av ohälsotalet mellan ålderskategorierna 40-49 och 60-64. Här ligger dock samtliga län relativt i paritet med nivåerna för riket.

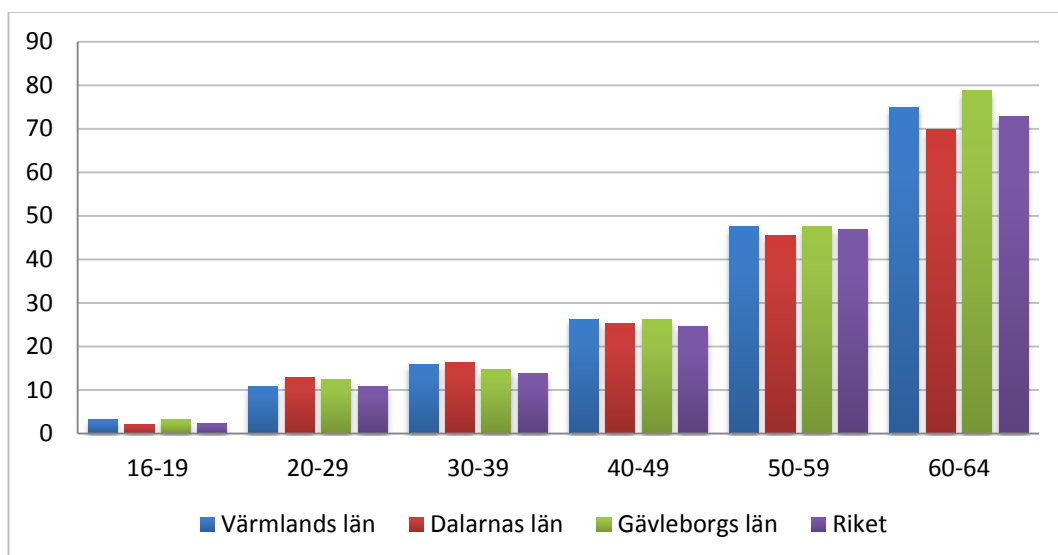


Diagram 13: Ohälsotalet totalt per åldersgrupp, år 2013, i riket samt i de tre studerade länen (Källa: Försäkringskassan)

## Sjukfrånvaro/sjukskrivningar i de tre länen

Kvinnor har i samtliga län, liksom i riket, ett totalt antal fler sjukdagar än män. Sjukfrånvaron ökar också med ålder, med en tydlig ökning mellan ålderskategorierna 20-29 och 30-39. Det finns troligtvis kopplingar mot både bransch- och yrkestillhörighet såväl som familjestrukturer bakom detta, vilket återkommer i diskussionen i slutet av detta kapitel.

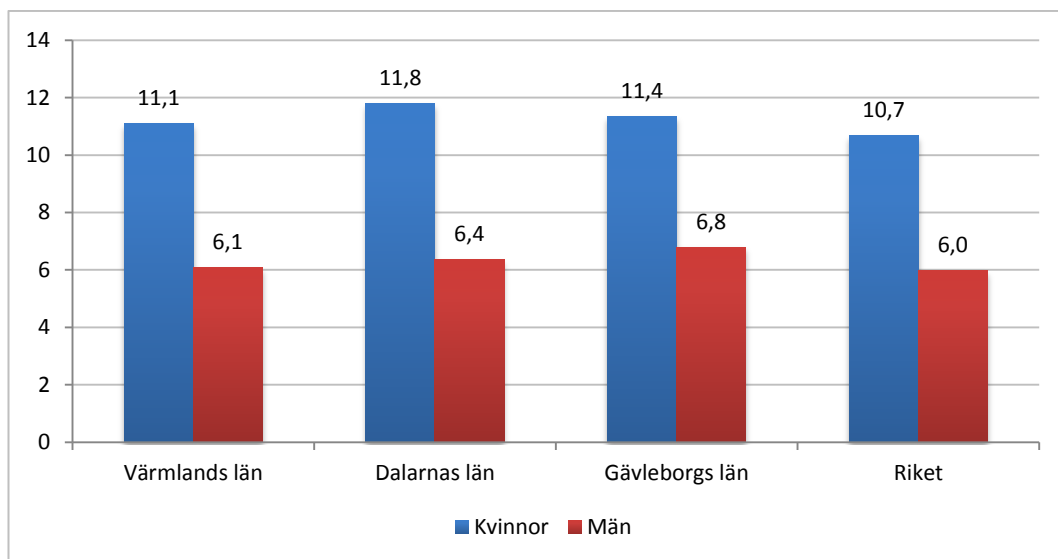


Diagram 14: Sjukfrånvaro/sjukskrivningar i antal dagar efter kön, november 2013 (Källa: Försäkringskassan)<sup>13</sup>

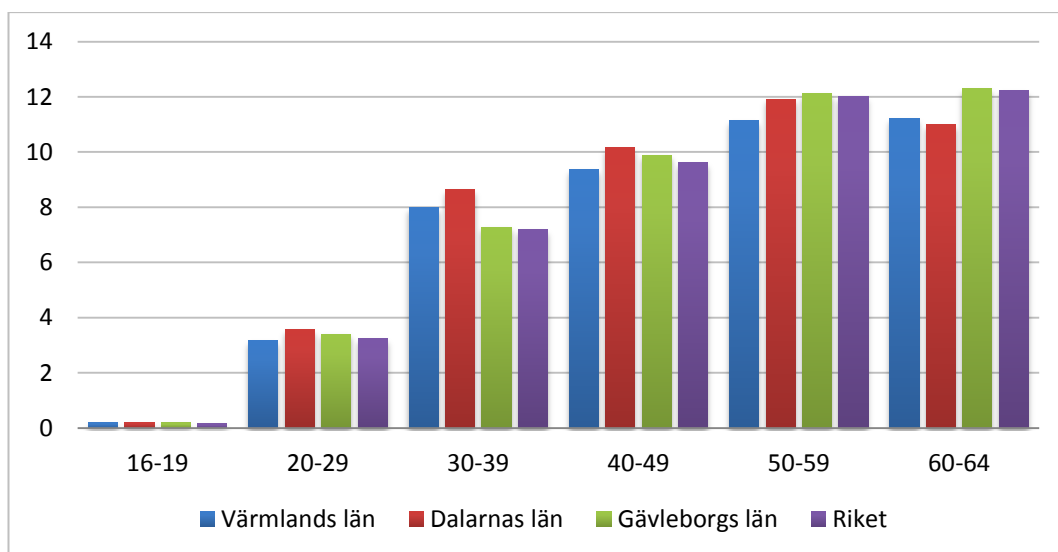


Diagram 15: Sjukfrånvaro/sjukskrivningar i antal dagar efter åldersgrupp, november 2013 (Källa: Försäkringskassan)<sup>14</sup>

<sup>13</sup> Det nya sjukpenningtalet är definierat som antalet nettodagar från sjuk- och rehabiliteringspenning dividerat med antalet inskrivna försäkrade minus antal personer med hel sjuk- eller aktivitetsersättning. Måttet gäller enbart för befolkning 16-64 år.

Sjukskrivningarna bland personer som är födda utanför EU/EFTA-länder är mer än dubbelt så hög i de flesta län jämfört med svenskfödda, och andelen är på väg mot att vara tre gånger så hög i Gävleborgs län.

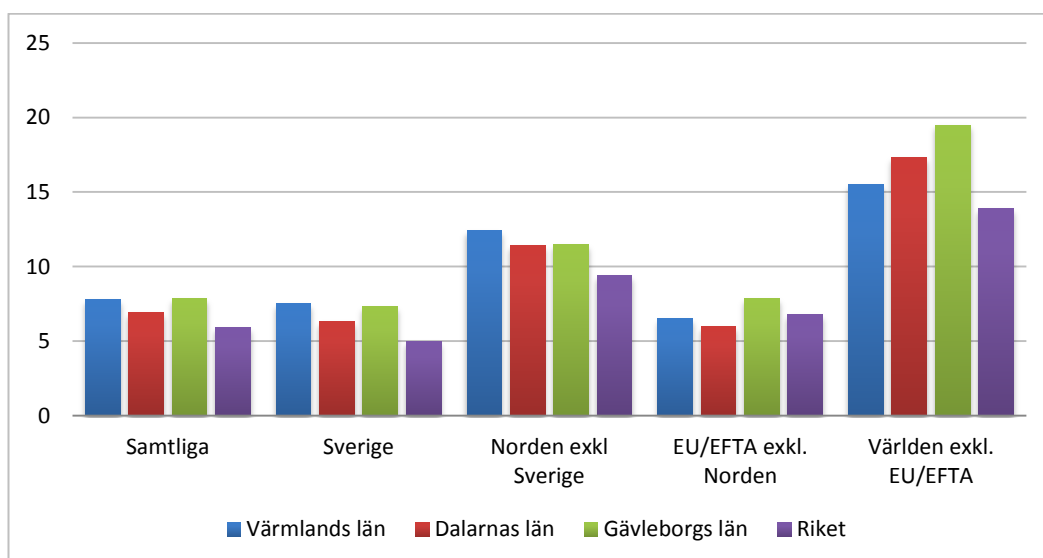


Diagram 16: Sjukfrånvaro/sjukskrivningar i antal dagar efter födelseland, november 2013 (Källa: Försäkringskassan)

## Ekonomiskt bistånd

Ekonomiskt bistånd är också en vedertagen indikator på ohälsa. Ekonomiskt bistånd betalas ut till dem som ansöker och inte har tillräckliga medel för sin försörjning (eller annat som är nödvändigt för livsföringen) och vilkas behov inte kan tillgodoses på annat sätt.

Utanförskap är ett annat begrepp som har blivit vanligt i den offentliga debatten. Det saknas en officiellt vedertagen definition på och metod för att beräkna utanförskapet i samhället. SCB mäter antalet helårsekvivalenter i arbetsför befolkning (20-64 år) som försörjs med sociala ersättningar och bidrag. Med ersättningar och bidrag avses sjuk- och aktivitetsersättning, a-kassa, sjukpenning, arbetsmarknadsåtgärder, samt ekonomiskt bistånd. Eftersom vissa personer kan befinna sig i "utanförskap på deltid" och/eller under kortare perioder görs en omräkning till helårsekvivalenter. Om två personer är sjukskrivna på halvtid under ett år eller två som är arbetslösa under ett halvår motsvarar det tillsammans en helårsekvivalent.

En god ekonomi är en viktig faktor inte bara utifrån ett materiellt perspektiv eller för att slippa oro för oförutsedda utgifter. Ekonomin måste också vara i balans för att man ska kunna delta i vissa sociala aktiviteter i samhället, vilket i sin tur har betydelse för livskvaliteten och hälsan. Bistånd och utanförskap har således större implikationer än att bara handla om ekonomiskt inflytande, något som också syns tydligt i ohälsostatistiken för de studerade länen.

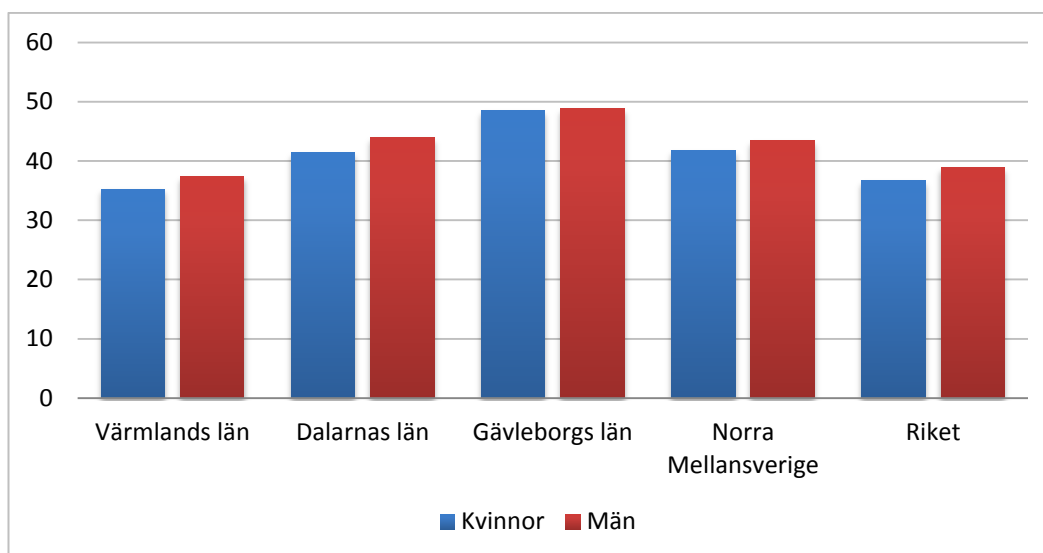


Diagram 17: Antal biståndsmottagare<sup>15</sup> per 1 000 invånare efter kön, år 2011 (Källa: SCB)

För denna variabel är könsskillnaderna mindre än de övriga variablerna som studerats i detta kapitel, i stället träder ålder in som en viktig faktor. Ungdomsarbetslösheten slår igenom tydligt och Norra Mellansverige ligger högre i andel biståndsmottagare här än i riket i stort.

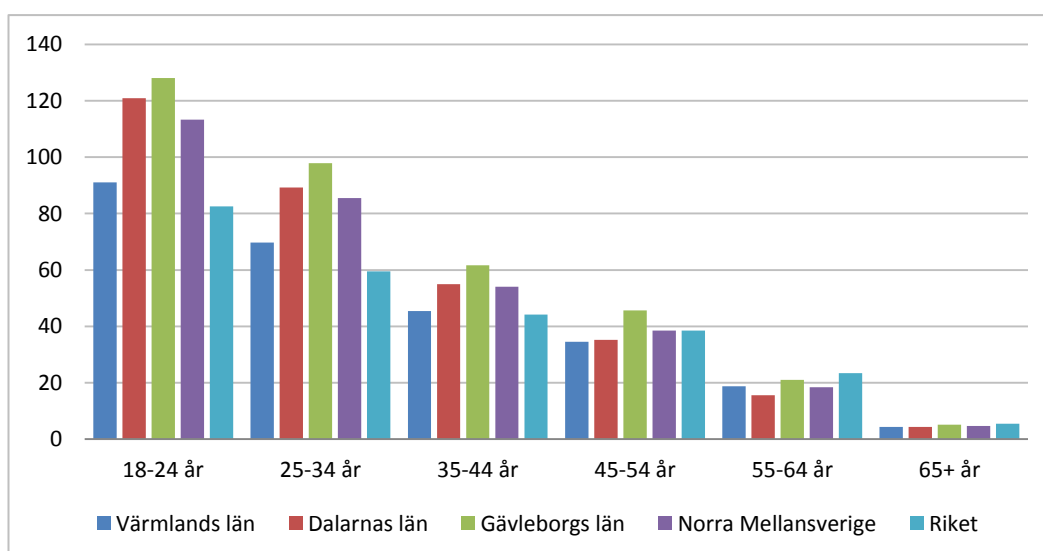


Diagram 18: Antal biståndsmottagare per 1 000 invånare efter åldersgrupp, år 2011 (Källa: SCB)

Dessutom har de tre studerade länen en hög andel äldre (75+ år) med en låg ekonomisk standard (mindre än 60 procent av medianinkomsten för befolkningen). Ensamboende äldre kvinnor är särskilt ekonomiskt utsatta och nästan en tredjedel av de äldsta ensamboende kvinnorna i riket (75+ år) hade en låg relativ ekonomisk standard år 2010.

<sup>15</sup> Med bidragstagare avses samtliga personer i de hushåll som fått ekonomiskt bistånd (tidigare socialbidrag) oavsett om hela hushållet fått ekonomiskt bistånd eller endast någon av dess medlemmar.

Motsvarande siffra för de ensamboende äldsta männen samma år var 17 procent och för de äldsta samboende var andelen 5 procent.<sup>16</sup>

Folkhälsomyndighetens Folkhälsoatlas visar här att det finns många små kommuner som också har många pensionärshushåll (åldern 65 till 75 år alltså inte inkluderade) med låga inkomster, företrädesvis i gles- och landsbygdskommuner i hela landet. För Norra Mellansveriges del gäller detta framför allt för de västra delarna av regionen.

## Diskussion

### Sjuktal för män respektive kvinnor

Ohälsan, sjukskrivningstalen, andelen hushåll med ekonomiskt bistånd och utanförskapet i Norra Mellansveriges län är större än i riket i helhet. Detta kan sannolikt förklaras av förutsättningarna på arbetsmarknaden och den höga arbetslöshet som råder. Ohälsotalet sett på gruppnivå visar därtill på tydliga köns- och åldersrelaterade skillnader vad gäller fördelning av ohälsotalet.

De höga ohälsö- och sjukskrivningstalen för kvinnor skulle till en del kunna vara en följd av att arbetsmarknaden för kvinnor i högre utsträckning än i riket är begränsad till offentlig sektor, där många yrken fortfarande är konstituerade så att de belastar fysiskt, men även psykosocialt, i form av lågt inflytande och stort ansvar, vilket är kända faktorer för ohälsa i arbetslivet<sup>17 18</sup>.

Därtill kommer den redan kända bilden av kvinnors dubbelansvar för arbete och hem/barn, där flera studier visar att män och kvinnor ofta har en liknande sjukfrånvaro fram tills att man får barn varefter skillnaderna ökar markant. Det finns också studier som visar att utmattningsjukskrivningarna ökar bland heltidsarbetande kvinnor efter att det andra barnet har kommit. En viktig fråga här torde vara att studera hur behoven ser ut när det gäller barnomsorg i de studerade länen samt vilka eventuella initiativ som ryms hos arbetsgivare - hur kan man stötta kvinnor i deras dubbelarbete i hemmet? Kan utökad barnomsorg, ideella initiativ eller arbetsgivaranknutna åtgärder vara en väg framåt?

### Strukturella respektive individuella faktorer

För att komma till rätta med ohälsan behöver man ta ett brett grepp om de strukturella faktorer som ligger i botten och som skapar dessa mönster<sup>19</sup>. Ojämlighet är en känd orsak till ohälsa. Ohälsa är ett symptom på något annat, därför är det viktigt att man utreder orsakerna och riktar insatserna dit. Utbildning, arbetsmarknad, familjesituation, tysta kulturer och kommunicerade normer - allting bygger en helhet kring individen och också kring olika grupper av individer.

Från Folkhälsomyndighetens offentliga databas Folkhälsoatlas med tillhörande Folkhälsodata (bygger på data från Folkhälsoenkäten som görs vartannat år) kan man till exempel se att kvinnorna röker dagligen i betydligt högre omfattning än männen i ett urval

<sup>16</sup> Folkhälsoatlas nås på webbadressen <http://app.fhi.se/folkhalsoatlas/#story=0>

<sup>17</sup> Karasek, et al., Job decision latitude, job demands, and cardiovascular disease: a prospective study of Swedish men. Am J Public Health, 1981. 71(7): p. 694-705.

<sup>18</sup> Lindstrom. Psychosocial work conditions, social participation and social capital: a causal pathway investigated in a longitudinal study. Soc Sci Med, 2006. 62(2): p. 280-91.

<sup>19</sup> Marmot and Wilkinson, Social determinants of health, ed. M. Marmot, Wilkinson, R. 2000, New York: Oxford University Press.

av kommunerna i de tre län som studerats i denna rapport<sup>20</sup>. Av dessa fyra exempelkommuner är det dock endast en som samtidigt har en hög andel invånare med stillasittande fritid, medan övriga kommuner ligger lägre i snitt på denna variabel. De tre andra kommunerna har dock en högre andel arbetslösa och personer i utanförskap än den fjärde kommunen. Vilken av dessa kommuner borde ha en totalt sett högre andel ohälsa?

Ovanstående exempel är konstruerat för att visa på komplexiteten i problemet "ohälsa". När man försöker mäta ohälsa knutet till individuella livsstilsbeteenden finns det ytterligare komplicerande mönster, där olika faktorer kan samverka positivt eller negativt. Om någon till exempel uppvisar ett beteende av att röka och samtidigt ha ett stillasittande liv med ett svagt socialt nätverk och bor i ett otryggt område, påverkas hälsan mer negativt än om rökningen skulle vara den enda "hälsonegativa" faktorn i en individs liv (med övriga omständigheter i balans)<sup>21</sup>.

Därtill påverkar psykosociala faktorer som stress, sociala relationer och maktstrukturer, känsla av kontroll över livet, och inflytande på arbetet hur man känner sig.<sup>22</sup> Mönstren kring ohälsa är således högst komplicerade och komplexa, och det går därför inte i denna analys att enkelt förklara vilka orsakerna är för de höga ohälsa- och sjukskrivningstalen i de tre studerade länen.<sup>23</sup>

Dock har strukturella ojämlikheter i inkomst, utbildning och sysselsättning påvisats vara starkt kopplade till en befolknings hälsostatus, och det går därför inte att tala om hälsa enbart i termer av individuella beteenden som rökning, motion och alkoholvanor. Att länen i Norra Mellansverige tillhör de län i riket som har lägst andel högutbildade har med stor säkerhet betydelse för hälsoutvecklingen i länet<sup>24</sup>.

Ohälsa på gruppnivå är ett symptom på vidare, underliggande strukturella ojämlikheter och det blir därför angeläget att titta på de övriga kapitlen i denna rapport som rör utbildning och arbete samt annan sysselsättning för att man ska kunna komma vidare och kunna tackla ohälsan på ett systematiskt och kraftfullt sätt<sup>25</sup>.

## Sysselsättning respektive sjukskrivning

Utöver rent folkhälsoarbete som handlar om att förändra beteenden, stötta med hjälp av beprövade insatser och metoder, samt att informera, är den största utmaningen att utjämna skillnader i sysselsättningsgrad. Den svåraste sjukskrivningsproblematiken kan kanske sägas utgöras av de individer som inte jobbar alls och de grupper som har svårt att komma in på arbetsmarknaden och upplever sig utestängda. Här kan man fundera

<sup>20</sup> Observera: För att kunna redovisa på kommunnivå beräknas medelvärden för fyra år. 2011 t.ex. avser därför åren 2009-2012 (gäller indikatorer från Nationella Folkhälsoenkäten). Resultaten kommer från en stickprovsundersökning och därför kan vara osäkra, framför allt i små kommuner. Få information om konfidensintervallen för just din kommun i Folkhälsodata (nås via Folkhälsoatlas på webbadressen <http://app.fhi.se/folkhalsoatlas/#story=0>).

<sup>21</sup> Vi talar om detta på gruppnivå; individuella skillnader och "maskrosbarn" förekommer också

<sup>22</sup> Kölegård Stjärne. A matter of context - social inequalities in incidence of myocardial infarction , Centre for Health Equity Studies, 2005, Karolinska Institutet: Stockholm

<sup>23</sup> Molarius., Folkhälsan i Värmland 2000 – resultat från enkätstudien Liv & Hälsa, 2000 Department of Social Sciences - Public Health Sciences, Karlstad University

<sup>24</sup> Ross and Wu, The links between education and health. American Sociological Review, 1995. 60(5): p. 719-745.

<sup>25</sup> Adler et al., Socioeconomic status and health. The challenge of the gradient. Am Psychol, 1994. 49(1): p. 15-24.

över hur länen kan vara nytänkande för att skapa sysselsättning, speciellt för yngre och utlandsfödda.

- Ett alternativ är entreprenörskap i otraditionella branscher, eller projekt där ungdomar lär sig egenföretagande inom ett flertal nischer för att kunna skapa egen året runt-verksamhet, till exempel inom turism blandat med arbete i offentlig sektor eller industri.
- Att förändra attityder till fortsatt utbildning kan också vara en väg att gå – hur kan man jobba med förebilder för de barn som saknar en uppmuntran hemifrån att studera färdigt/vidare?
- Attityder inom industrin är ett annat område - kan man anpassa kulturen för att locka fler kvinnor? Gruvan i Dannemora har lyckats bra med att locka kvinnor till en mansdominerad bransch genom att erbjuda kompetensutveckling på plats, och genom att visa att man har en tydlig ambition att vilja ha kvinnor i gruvan.
- En utmaning är att skapa attraktiva jobb i kvinnodominerade yrken för att utjämna könsskillnaderna inom dessa
- I korthet: Hur kan länen arbeta med att sprida goda exempel som kan inspirera arbetsgivare att ta nya grepp? Och hur får man exemplen att bli fler och bli en del i företags och kommunernas verksamheter?
- Socialfonden kan bli en start på en lång process mot attitydförändringar.

## Analys och rekommendationer

### Inledning

Rapportens olika delar har här i det avslutande kapitlet vävts samman till en analys av de styrkor, svagheter, möjligheter och hot som kan komma att påverka utvecklingen i Norra Mellansverige. SWOT-analysen har inte för avsikt att vara allomfattande utan har en medveten fokusering på socioekonomiska frågor. Det innebär att särskilt lyfta fram vilken betydelse socialt samspel, identitet, genusproblematik och hälsa har för regionens tillväxt.

En central utgångspunkt för analysen är att den förespråkar lokala satsningar på socioekonomisk hållbarhet. Norra Mellansverige ska vara en plats där det finns möjlighet för individen att göra fria och aktiva val på arbetsmarknaden och där man kan försörja sig i en bredd av branscher och kompetensområden. Ett framtida utvecklingsarbete handlar om att erbjuda en större bredd av möjliga livsval och karriärvägar, både genom nya satsningar och genom att tydligare synliggöra de möjligheter som finns idag. Norra Mellansverige står inför utmaningar så som en minskande och åldrande befolkning och en låg befolkningstäthet. Det är ett viktigt skäl till att regionen måste kunna erbjuda tillgång till attraktivt heltidsarbete för två vuxna i de familjer som vill bosätta sig och etablera sig lokalt, oavsett om det gäller unga vuxna som bor kvar i hembygden eller om det gäller nyinflyttade och återvändande. För att kunna göra detta är det nödvändigt att bryta en könssegregerad arbetsmarknad, satsa på lokalt entreprenörskap och att erbjuda högutbildade kvinnor en realistisk möjlighet att kombinera kvalificerat arbete och familjeliv.

Närheten till flera högskolor i regionen lyfts fram som en övergripande styrka och utvecklingsmöjlighet. I de områden som lyfts fram som viktiga för regionen att arbeta med finns flera exempel som erbjuder samarbetsmöjligheter mellan region, näringsliv och högskola och att tydligt involvera akademien i det regionala utvecklingsarbetet. Satsningar som syftar till att stärka den regionala förankringen, öka samarbeten mellan olika samhällsaktörer och ta vara på kompetens och arbetskraft som finns tillgänglig, är sådant som ESF-rådet uppmuntrar och lyfter som goda exempel.<sup>26</sup> Därför framhålls också öppningar för liknande projekt som möjligheter för regionen i analysen av Norra Mellansverige.

Europeiska socialfonden, ESF, är en av de fem europeiska struktur- och investeringsfonderna. Dessa är EU:s främsta investeringsinstrument och syftar till att hjälpa medlemsstaterna att återställa och öka tillväxten, förbättra sysselsättningen och samtidigt säkerställa en hållbar utveckling, allt i enlighet med målen i Europa 2020-strategin. Tittar man närmare på ESF mål för perioden 2014–2020 är det tydligt att är i linje med de övergripande utmaningar som Norra Mellansverige står inför.<sup>27</sup>

- **Fler människor i arbete** - Europeiska socialfonden ska stödja organisationer i EU:s medlemsländer som genomför projekt i syfte att utveckla människors färdigheter och hjälpa dem att få ett arbete. Även initiativ som ger entreprenörer startstöd och stöd till företag som behöver omstrukturera sin verksamhet eller

<sup>26</sup> Sven Jansson, utvärderingsansvarig på ESF-rådet, beskriver ett projekt med informellt lärande och kompetensutveckling inom äldreomsorgen som ett framgångsrikt exempel på en avancerad utvecklingsstrategi. Se sid 109 ff i Svensson, Brulin, Jansson, Sjöberg 2013. Att fånga effekter av program och projekt.

<sup>27</sup> <http://ec.europa.eu/esf/main.jsp?catId=62&langId=sv>

hitta kvalificerad arbetskraft kommer att ges stöd. Hjälp till unga att komma in på arbetsmarknaden kommer att vara en huvudprioritering för ESF i samtliga EU-länder.

- **Social inkludering** - Anställning är det mest effektiva sättet att ge människor självständighet, ekonomisk trygghet och en känsla av delaktighet. Europeiska socialfonden kommer att finansiera tusentals projekt som syftar till att hjälpa personer med svårigheter och missgynnade grupper att tillägna sig färdigheter, skaffa ett arbete och få samma möjligheter som alla andra.
- **Bättre utbildning** - Runt om i EU finansierar ESF initiativ som syftar till att förbättra utbildningsväsendet och säkerställa att unga människor slutför sin skolgång och får färdigheter som gör dem konkurrenskraftiga på arbetsmarknaden. En prioritering är att minska andelen elever som inte går ut skolan, liksom att förbättra möjligheterna till yrkesutbildning och högskolestudier.
- **Bättre offentlig förvaltning** - ESF ska stödja medlemsstaternas arbete för bättre offentlig administration och förvaltning och därför ge stöd till strukturella reformer genom att tillhandahålla den institutionella och administrativa kapacitet som krävs.

## SWOT- analys

En SWOT-analys är uppbyggd av de engelska orden "Strengths", "Weaknesses", "Opportunities" och "Threats". Nedan presenteras den socioekonomiska SWOT-analysen för Norra Mellansverige.



### STYRKOR

**Högskolor i varje län** - Högskolor i varje län stärker andelen högutbildade i länet, det stärker inflyttningen och bidrar till att attrahera unga i allmänhet och unga kvinnor i synnerhet till regionen. Även om mycket tyder på att en relativt stor andel av de högutbildade flyttar från regionen efter avslutade studier så bidrar en högskola till att skapa en dynamik i en kommun. Genom ökad inflyttning och ökad koncentration av unga ökar nöjesutbudet och attraktiviteten i en kommun.

### **Turismen/besöksnäringen (en styrka för framför allt Dalarna, men även i Värmland)**

- Besöksnäringen är en bransch som är generationsövergripande, sysselsätter en stor andel unga (Dalarna har lägre ungdomsarbetslös än övriga län i Norra Mellansverige, vilket kan vara ett resultat av besöksnäringen) samt har ett tydligt inslag av

entreprenörskap. Viktigt att man drar lärdom från detta. Turistnäringen är dessutom en bransch som inte har något traditionellt arv av att vara kvinno- eller mansdominerad. En satsning på en könsblandad bransch bidrar till att bryta en könssegregerad arbetsmarknad.

**Väletablerade stora exportföretag och arbetsgivare med inflytande i länen** - Dessa är aktörer med inflytande, egenintresse och påverkansmöjligheter över både arbetstillfällen och kompetensutveckling. Viktigt att man arbetar tillsammans med dessa aktörer för att hitta innovativa sätt att lösa kompetensförsörjningsfrågan i regionen.

**Stark lokal identitet** - Genom en stark lokal identitet finns ett engagemang för platsen och man känner en tydlig tillhörighet i regionen. Det gör också att regionala insatser och förändringsarbete har goda möjligheter att få en stark förankring även på lokal- och individnivå, vilket borgar för långsiktig förändring.

**Stor kunskap om kluster och starka klusterinitiativ i regionen** - I regionen finns flera etablerade klusterinitiativ och en stor kompetens kring samverkansarbete mellan näringsliv, akademi och offentlig sektor. Detta arbete har hittills ofta varit inriktat mot traditionellt mansdominerade branscher. Tidigare erfarenheter bör kunna tas tillvara och spridas inom fler branscher och andra typer av samverkan.



#### **SVAGHETER**

**Relativt låg utbildningsnivå** - Det finns ett flertal studier som visar att framtidstro hos unga har en stark korrelation med föräldrarnas utbildningsnivå och att högre utbildningsnivå för individen också är kopplat till den egna framtidstron.

**Det sociokulturella arvet skapar mentala barriärer** - Det sociokulturella arvet påverkar oss och leder ofta till en reproduktion av livsmönster. Detta ger en tröghet och svårighet att anpassa sig till nya förutsättningar och möjligheter. Genom att reproducera livsmönster tar man inte vara på de möjligheter som finns. Ett exempel är regionens könssegregerade arbetsmarknad som kan antas vara starkt påverkad av tidigare generationers livsval och idag exkluderar kompetenser från arbetsmarknaden utan rationella grunder (se nedan).

**Höga ohälsotal** - Norra Mellansverige har höga ohälsotal för hela befolkningen och särskilt för kvinnor. Detta leder till en sämre framtidstro, höga sjukskrivningstal, höga kostnader och ett kompetensbortfall.

**En könssegregerad arbetsmarknad** - Arbetsmarknaden i Värmland, Dalarna och Gävleborg kännetecknas av att yrken och positioner i hög grad är uppdelade mellan könen. Detta innebär att den kompetens som finns eller den potentiella kompetensen i regionen inte kommer hela arbetsmarknaden till gagn. En könssegregerad arbetsmarknad befäster också strukturer i samhällen som begränsar individens valmöjligheter. Det finns idag inga praktiska barriärer för typiska mans- och kvinnodominerade yrken. Trots detta är arbetsmarknaden könssegregerad till följd av

mentala barriärer och tradition. En intressant förebild för förändringsarbete är Dannemora gruva som har haft som mål att rekrytera kvinnor till gruvan och lyckats väldigt väl.



### HOT

**Risk för stor utflyttning av högutbildade** - Det finns en risk att en stor del av de ungdomar som utbildar sig i regionen flyttar till något av Sveriges tillväxtcentra. I förlängningen kan detta leda till en minskad befolkning och minskad befolkningsåterväxt.

**Åldrande befolkning och stora pensionsavgångar** - I Norra Mellansverige väntas stora pensionsavgångar under de närmaste åren. Tillträdet på arbetsmarknaden kommer att vara betydligt lägre vilket kan innebära stora problem med kompetensförsörjning för regionens företag och den offentliga sektorn. Detta ger i sin tur minskade intäkter samtidigt som kommunens kostnader för en åldrande befolkning ökar.

**Risk för ökad segregation** - Ökad segregation riskerar att leda till social oro, ökade samhällskostnader och utanförskap. En låg sysselsättningsgrad för kvinnor, unga och personer med utländsk bakgrund innebär en stor kostnadspost samtidigt som regionens resurser inte tas tillvara på ett bra sätt.



### MÖJLIGHETER

**Ökad återinflyttning till regionen** - Möjligheter till arbete och hög livskvalitet kan stärka den regionala attraktiviteten och öka återinflyttningen till regionen.

**Fortsatt satsning på turism/besöksnäringen** - Ta inspiration och lärdom från varandra. Dalarna är det län som har arbetat mest med att utveckla besöksnäringen, vilka erfarenheter kan man dela med sig till Värmland och Gävleborg. Hur kan man öka sysselsättningen för unga i branschen?

**Regionens identitetsresa bidrar till nya möjlighetsfönster för den regionala utvecklingen** - Regionen är starkt präglad av en industri- och brukstradition, som bör tas tillvara och förvaltas utifrån samhällets förändrade villkor. De senaste decenniernas ökade globalisering och digitalisering har lett till nya förutsättningar för de flesta branscher och industritunga regioner påverkas tydligt. Norra Mellansverige står inför en regional identitetsresa. Det finns ny potential och nya möjligheter för att bygga en attraktiv och aktuell lokal identitet med förankring i erfarenhet och tradition. Inspireras av andra kommuner som gjort liknande identitetsresor! Ett exempel är Norrköping, som byggt vidare på sitt industriella arv och breddat stadens identitet mot kultur och kunskap, t ex genom att låta gamla fabriksmiljöer bli en del av ett nytt campusområde.

**Ökad arbetskraftsrörlighet** - Genom att stärka hela arbetskraftens rörlighet möjliggörs ökad pendling. Idag är det i högre grad män än kvinnor som pendlar. Ett sätt att öka rörligheten är att skapa en flexibel barnomsorg som är anpassad för en arbetsmarknad med varierande arbetstider t.ex. skiftarbete.

**Starka befintliga kluster** - Det finns en stor kunskap och erfarenhet av klusterarbete i regionen. Denna skulle kunna främja näringslivsutvecklingsarbetet i regionen genom att nyttja den kunskap som finns i regionen för att utveckla klusterinitiativ i andra branscher, t.ex. inom vård och omsorg.

**Den nya industrin – öppnar upp för kvinnor, ingenjörer och högskolesamverkan** – Trots att det var länge sedan tillverkningsindustrin var ett smutsigt och tungt grovarbete, lever bilden kvar hos unga arbetssökande. Bilden av industriföretagen håller dock på att förändras, vilket innebär en större attraktionskraft för högutbildade och kvinnor – en stor potential för Norra Mellansverige. Genom att visa fram den moderna industriverksamhetens möjligheter bör man kunna behålla en större andel av de unga som utbildas vid regionens högskolor.

**Den nya vården - ökat entreprenörskap inom omsorgs- och serviceyrken** - Kompetensen inom dessa branscher finns i regionen, men utförandeformerna kan behöva stöd för att utvecklas. Nya möjligheter till företagande finns genom reformer som RUT-avdrag och Lagen om Valfrihet i vård och omsorg. Det företagsfrämjande systemet är dock ofta anpassat till andra typer av branscher om män som företagare och behöver utvecklas till en större bredd av företag och företagare.

## **Sammanfattning och rekommendationer**

Förändring börjar i tanken, och en hållbar långsiktig förändring uppnås genom att påverka värderingar och attityder. För att nå dit kan dock olika projekt och insatser visa på nya vägar och i kraft av lyckade utfall hjälpa till att befästa nya föreställningar. Rekommendationerna nedan ska ses i ljuset av denna utgångspunkt.

### **1) Kartlägg initiativ och lyckade exempel på regionala förnyelseprocesser**

Här finns goda exempel att inspireras av - exempelvis Norrköpings kommun där man har jobbat med att integrera ett industriellt präglat sociokulturellt arv med en vidareutvecklad tjänstesektor och ett ökat samarbete mellan näringsliv och universitet, med lyckat resultat. Inte minst har man åstadkommit detta genom att arbeta med den fysiska planeringen av staden, och genom sociala insatser för att få människor med olika bakgrund att mötas mer.

- Vilka regioner och kommuner i Värmlands, Dalarnas och Gävleborgs län har upplevt en positiv utveckling i sitt identitetsarbete?
- Vilken identitetsresa har inletts för Värmlands, Dalarnas och Gävleborgs län?
- Hur kan man arbeta vidare med att styra identitets- och förnyelsearbetet i regionen?

### **2) Främja entreprenörskap i flera branscher parallellt**

Mot bakgrund av den vilja som faktiskt finns hos yngre att stanna kvar i sin hemkommun i vuxen ålder<sup>28</sup> behöver regionen tänka i nya banor kring sysselsättning och möjligheten att göra aktiva val kring etablering på arbetsmarknaden. Det finns också individer som har svårt att ta sig in på arbetsmarknaden, t.ex. personer med utländsk bakgrund, som skulle kunna öka sina möjligheter till självförsörjning genom egenföretagande.

Finns det i dag t.ex. en medvetenhet om att man som egenföretagare kan bygga en året runt-karriär genom att arbeta inom olika segment beroende på årstid eller efterfrågan? Besöksnäringen är exempel på en bransch som sysselsätter relativt många unga och där det är möjligt att vara t.ex. skidlärare på vintern och kör taxi på sommaren, eller har ett mindre företag inom IT som går att reglera över året beroende på övrig verksamhet.

Goda exempel från lyckade entreprenörskapssatsningar och ESF-sponsrade initiativ vara centrala för att väcka tanken hos ungdomar att tänka i nya banor kring karriärval och möjligheten att skapa sin egen tillvaro på den plats man vuxit upp och gärna stannar kvar på.

- vilka goda exempel finns inom Värmlands, Dalarnas och Gävleborgs län på lyckade entreprenörer som har en blandning av sysselsättningar över året?
- vilka satsningar skulle kunna göras på exempelvis entreprenörskapsskolor och försöksverksamhet inom ramen för ESF-finansiering?

Det förefaller dock viktigt att utveckla entreprenörskapet på alla nivåer och inte bara som ett alternativ för den yngre generationen. Högaktuella branscher är till exempel klusterinitiativ inom vård och omsorg och att utveckla företagsfrämjande delar av turism och ekoturism/lantbruk.

- vilka branscher planerar Värmlands, Dalarnas och Gävleborgs län prioritera i entreprenörsskapsfrämjande satsningar under de kommande fem åren?

### 3) Stöd insatser som visar på en bredd av olika möjliga livsval för unga

Studier visar att unga ofta håller sig till traditionellt bestämda "scripts" eller berättelser om hur saker och ting bör göras och i vilken ordning i livet (till exempel "resa, utbilda sig och skaffa jobb före familjebildningen" eller "skaffa barn och hus efter gymnasiet")<sup>29</sup> och att dessa berättelser är starkt influerade av familjeattityder och det sociala arv varje individ bär med sig. Man lär sig under tidiga år vad som anses vara "rätt väg att gå", men ungdomstiden öppnar även för möjligheten att påverkas av influenser från andra källor och faktorer.

Om det finns ett regionalt intresse för att bredda antalet kompetenser eller öppna upp för nya karriärvägar finns således en stor potential i att visa på alternativa "scripts" och ge barn och unga en bild av hur man skulle kunna planera sitt liv, utan att följa i föräldrarnas spår.

Exempel på insatser som skulle kunna tjäna som inspiration och inläring av alternativa vägar att gå i framtiden kan vara:

---

<sup>28</sup> Dalarnas forskningsråd, "Unga vuxna i Gävleborg 2011", Region Gävleborg 2011

<sup>29</sup> Kåks, 2007 i: Dalarnas forskningsråd, "Unga vuxna i Gävleborg 2011", Region Gävleborg 2011

- Skapa "jobbmässor" för barn där man får prova på olika yrken i en lekfull miljö (här finns också möjlighet att jobba med att luckra upp könsroller och föreställningar om "vem som kan göra vad" i arbetslivet)
- Arrangera besök av yrkesprofessionella i skolor där barn och unga får vara medskapande i ett projekt som speglar ett yrke men samtidigt anknyter till lokal identitet och de egna behoven inom ett visst område. Ett exempel är Sweco-projektet "Arkitekter i skolan" som genomfördes med stor framgång i mellanstadieskolor i Hässleholms kommun år 2010.
- Informera aktivt unga i studieovana hemmiljöer om högskolornas verksamhet. Ett väletablerat exempel är mångfaldsbyrån ESMeralda som finansieras av Uppsala universitet och Uppsala kommun och arbetar för att uppmärksamma och motverka den sociala och etniska snedrekryteringen till högskolan. Studentambassadörer besöker skolklasser i Uppsala kommun och pratar om hur det är att studera på högskola. Uppdraget är att förmedla att högskolan är en möjlighet för alla, oavsett bakgrund.
- Ge ökad status för prao-tiden: utnyttja denna period framtidsstrategiskt för att introducera ungdomarna för regionens bristyrken, för att ge praktisk erfarenhet och intresse för dessa. Blanda flickors och pojkars platser på ett sätt som utmanar traditionella genusmönster i yrkeslivet.
- Visa på egenföretagande som ett möjligt karriärval (se punkt 2 ovan) och erbjud resurser som kan stötta i att främja ungdomars egna idéer och entreprenörskapsanda.

Även framtidsoptimism och benägenhet att planera framåt är starkt förknippat med föräldrarnas utbildningsnivå<sup>30</sup> liksom benägenheten att välja mindre riskfyllda beteenden ur ett hälsoperspektiv (där lägre utbildning hänger samman med ett kortare framtidsperspektiv och en högre konsumtion av till exempel alkohol och droger som ger tillfredsställelse för stunden, oavsett potentiella konsekvenser längre fram).

#### 4) Motverka ohälsa på alla nivåer

Ohälsa är på gruppnivå ett symptom på andra faktorer i samhället, till exempel ojämlikhet och arbetslöshet. Trots det är det viktigt att (även) adressera problemen genom riktade insatser till utsatta grupper. Det är också belagt att ohälsosamma eller riskfyllda beteenden i låg ålder predicerar problem och till och med missbruksbeteende senare i livet. Det är därför viktigt att rikta insatser mot yngre och att erbjuda alternativa beteendemönster tidigt i livet.

Exempel på folkhälsofrämjande insatser på gruppnivå kan vara:

- avlastning av dubbelarbete och möjliggörande av skiftarbetskarriär för en familj genom flexibel barnpassning (på obekväma arbetstider eller dygnet runt öppet)
- arbetsskadeförebyggande insatser, till exempel minskad belastning i tunga arbeten tack vare ny teknik eller insatser på arbetstid för att stärka anställdas stresshanteringsresurser (vård och omsorg är en bransch där lite teknik används för att underlätta ett fysiskt tungt arbete)

<sup>30</sup> LUPP 2010, Ungdomsstyrelsen

- sluta röka-stöd på arbetstid
- konsultation av boende inför ombyggnad eller utbyggnad av bostadsområden
- socialt inkluderande insatser för att öka integrationen av boende i ett visst område
- rutiner kring anti-mobbningsarbete i skolor och på arbetsplatser
- friskvårdstimme och/eller friskvårdspeng (avdragsgill för arbetsgivare)